



富豪酒店國際控股有限公司  
**Regal Hotels**  
International Holdings Limited

(於百慕達註冊成立之有限公司)  
(股份代號：78)



**2023**

可持續發展報告



# 目錄

<b>關於本報告</b>	2	<b>人們</b>	33
<b>董事會致辭</b>	3	我們的管理方針	35
<b>關於富豪</b>		人才發展	36
我們的願景	5	職業健康及安全	40
我們的價值觀	5	社區參與	41
我們的業務	5	資料私隱及網絡安全	44
我們的品牌	6	<b>夥伴</b>	45
我們的組合	7	供應鏈管理	47
		技術及創新	48
<b>我們的ESG方針</b>		<b>繁榮</b>	51
5P框架	9	商業道德	53
可持續發展願景	11	服務安全及酒店服務標準	55
管治	13	可持續發展金融及負責任投資	58
持份者參與	15	<b>和平</b>	63
重要性評估	16	健康	65
<b>地球</b>	17	多元共融	69
我們的管理方針	19	建立生態系統	71
能源管理	21	<b>附錄一</b>	
溫室氣體管理	22	<b>獎項、認可、資格及會員資格</b>	75
綜合能源及碳管理方針	23	<b>附錄二</b>	
氣候及環境韌性	24	<b>表現總覽</b>	77
綠色建築	26	環境責任表現	77
廢棄物管理及物料運用	28	經濟責任表現	79
水資源管理	31	<b>附錄三</b>	
教育及參與	32	<b>香港聯合交易所有限公司</b>	
		《環境、社會及管治報告指引》索引	81
		<b>附錄四</b>	
		<b>GRI內容索引</b>	90

# 關於本報告

## 匯報準則

本報告已根據香港聯合交易所有限公司證券上市規則（「上市規則」）附錄C2（自二零二三年十二月三十一日起由附錄二十七易名）之環境、社會及管治報告指引（「ESG報告指引」）編製。本報告亦參照全球報告倡議組織（「GRI」）準則（二零二一年版本）及氣候相關財務披露工作小組（「TCFD」）的建議編製。

## 匯報原則

於編製本報告期間，本集團跟從GRI所建議的8個報告原則，並遵循ESG報告指引所載之4個基本匯報原則。詳情如下：

- ❖ **重要性**：透過持份者的參與及重要性評估識別對我們的營運及持份者而言屬重大的可持續發展（「ESG」）議題。17項重大的ESG議題已被識別，並用以組成本報告之重點。
- ❖ **量化**：為評估環境及社會責任措施的效益，收集及審閱環境及社會責任數據。
- ❖ **平衡**：於本報告中清晰及持平地披露所有成就及改進計劃，以不偏不倚地呈列我們的ESG表現。
- ❖ **一致性**：採納一致的匯報方法，以有效呈列同比表現比較。倘編製方式及匯報範圍有變，我們會於附註闡釋以供持份者參考。

## 匯報範圍及界限

此乃Regal Hotels International Holdings Limited 富豪酒店國際控股有限公司（「富豪」或「本公司」），連同其附屬公司統稱「本集團」或「富豪集團」的第八份年度獨立可持續發展報告。本報告涵蓋由本集團於香港擁有及管理的酒店的重大ESG議題的可持續發展表現，並包括本集團於中國內地管理的酒店的措施摘要。

## 報告期間

除另有說明外，本報告涵蓋我們於二零二三年一月一日至二零二三年十二月三十一日期間（「報告期間」，與富豪二零二三年年報一致）的重大ESG議題進展及表現摘要。

## 閱覽報告及意見反饋

本報告的電子版本可於富豪網站 [www.regalhotel.com](http://www.regalhotel.com) 下載。如閣下對本報告有任何疑問或希望就富豪的ESG表現發表意見，請透過 [sustainability@regalhotel.com.hk](mailto:sustainability@regalhotel.com.hk) 與我們聯絡。

## 董事會批准

本報告已於二零二四年四月二十六日獲本公司董事會（「董事會」）審閱及批准。



## 董事會致辭 主席的話

本人欣然提呈富豪之二零二三年可持續發展報告，當中強調我們對可持續發展的長時間投入及突顯我們於酒店管理方面的獨特優勢。

在富豪，我們優先考慮可持續發展，務求創造長遠的持份者價值。我們將可持續發展常規納入我們的價值鏈之中，從而平衡增長與環境及社會方面的考量。我們致力擴大我們的酒店業務版圖，並同時盡量減少對環境的影響及促進社會福祉。可持續發展乃我們達致負責任增長之願景的核心。

於二零二三年，富豪引以為傲地推出一個全面的5P框架，作為我們成為領先的綠色酒店集團的承諾之一部分。此框架包含五大策略性支柱：地球(Planet)、人們(People)、夥伴(Partnerships)、繁榮(Prosperity)與和平(Peace)。我們意識到，韌力、靈活、合作及科技創新對當今營商環境的蓬勃發展至關重要，透過採納此一新引入的框架，我們深信我們能夠為下一代帶來正面影響。

實現可持續發展需要團結一致的努力，你我可共同規劃遍及全球的抱負。我們致力將5P融入我們業務的各個層面，從融資和投資分配到酒店營運、銷售和市場推廣、採購以及維修和保養。透過培養可持續發展的心態及加強我們與所有持份者的關係和夥伴合作，我們決心建立更具韌力的業務，使我們所在的社區受益。我們的可持續發展之旅仍然繼續，在各人的承諾和協作下，我們定能實現我們在全球的目標。

本人謹藉此機會對我們的僱員、客人、商業夥伴、供應商及持份者所給予的持續支持致以萬分感謝。富豪將繼續與我們的持份者攜手高舉其可持續發展價值。我們期待與你共創精彩無比的未來。

主席

**羅旭瑞**

二零二四年四月二十六日



## 董事會致辭 副主席致辭

富豪即將迎接其成立45週年，我們明白到現正是我們推陳出新，促進業務邁向成功新高度的關鍵時刻。現今世界節奏迅速，且社會生態差異巨大，當務之急是採納能同時解決當前及未來需要的價值創造模式。富豪致力提供世界一流的服務，並利用科技為我們邁向可持續發展酒店的旅程增速。二零二三年可持續發展報告全面概述我們為塑造更美好世界所付出的努力。

自我們首間碳中和酒店富薈灣仔酒店於二零一零年開業以來，我們對可持續發展經營的承諾始終不變。作為香港最大的酒店營運商之一，我們意識到將可持續發展考慮因素納入我們的業務策略和日常營運的重要性。藉此，我們希望能產生正面影響及建立值得推崇的基準，從而激勵集體行動。

可持續發展滲透業務的各個層面，需要跨部門的協作方能取得豐碩的成果及達致成功。今年標誌著我們推出新的5P框架以及組成可持續發展工作小組。我們的5P代表五大策略性支柱：地球、人們、繁榮、夥伴與和平，體現了我們對更美好世界的願景，而我們的可持續發展工作小組會作為中央樞紐，負責連繫內部和外部持份者、制定強而有力的可持續發展策略及加快本集團的綠色轉型。

在我們不斷努力衡量我們的環境影響的過程中，我們委聘了一家獨立顧問對我們的脫碳潛力進行全面評估。此外，我們與地球之友合辦「酷森林」植樹活動，成功在大欖郊野公園種植700棵原生樹苗。透過參與此有意義的活動，我們希望提高城市人對大自然脆弱而精妙的平衡以及我們能夠實現正面影響的意識。

我們堅信活在當下對個人福祉的重要性，因此我們與牛津靜觀基金會合作，於二零二三年在所有富豪酒店推出正念課程，以提升客人的情緒健康。我們亦將正念體驗推廣至我們的員工和更廣泛的社區。今年夏天，眾多同事聚首麗豪航天城酒店的宴會廳進行1.5小時的正念練習。

本人謹此向我們敬業盡責的員工、尊貴的客人、值得信賴的業務合作夥伴、可靠的供應商以及所有持份者表示由衷感謝，各方在我們邁向成功的過程中一直起著關鍵作用。本報告代表我們可持續發展之旅的重要篇章，能與閣下分享，我們倍感興奮。

副主席

**羅寶文**

二零二四年四月二十六日





## 關於富豪

### 我們的願景

我們致力提供世界一流的服務並採用最新技術，以加速實現我們的可持續發展酒店承諾。

### 我們的價值觀



### 我們的業務

富豪集團於一九七九年成立，並在一九八零年於香港上市，其重大投資及主要業務活動包括透過富豪產業信託（「富豪產業信託」，為本公司的上市附屬公司）經營之酒店擁有業務、酒店經營及管理業務、為富豪產業信託作資產管理、物業發展及投資（包括透過合營公司 P&R Holdings Limited 百富控股有限公司（「P&R」）（本集團擁有其 50% 的權益）進行）、飛機擁有及租賃，以及其他金融資產投資。

在本集團眾多投資及多元化的業務組合之中，酒店經營及管理構成核心業務分部，佔整體收益約 90%。

### 我們的品牌

富豪為本地及國際旅客提供優質的酒店服務。作為本地最大的酒店營運者之一，本集團管理香港及中國內地合共逾 8,000 間客房，致力成為一家亞太區領先的酒店集團。

本集團目前以四大酒店品牌經營業務，分別為富豪 (Regal)、麗豪 (Regala)、富薈 (iclub) 及富豪公館 (Regal Residence)。





**一九七九年**  
成立年份

**19家**  
酒店<sup>1</sup>

**8,200間**  
客房

**60間**  
餐廳及酒吧

**1,500+名**  
僱員<sup>2</sup>

## 我們的組合

### 香港及中國內地

多年來，本集團已在香港及中國內地建立廣泛的業務版圖。我們目前在香港以富豪、麗豪及富薈品牌營運及/或管理十二間酒店。全部五間富豪酒店及四間富薈酒店均由富豪產業信託全資擁有，而麗豪航天城酒店則由富豪全資擁有及自行營運。其餘兩間富薈酒店(分別為富薈旺角酒店及富薈尚乘上環酒店)分別由P&R全資擁有及擁有50%權益。在中國內地，我們管理富豪及富豪公館品牌旗下四間營運中的酒店。目前的酒店組合包含位於多個策略性地點的全面服務及精選服務酒店，為客人提供各式各樣的服務。

在中國內地，由四海國際集團有限公司(本集團之上市同系附屬公司)發展作為富豪國際新都薈一部分的富豪新都酒店預期將於其完成後由本集團管理。

### 國際發展

就海外而言，富豪擁有位於西班牙巴塞隆拿的Campus La Mola，該酒店目前出租予一獨立第三方進行營運。此外，本集團於二零一九年收購位於倫敦黃金地段擁有永久業權之現有物業並計劃改建為酒店。復修計劃乃為保育整幢歷史遺產樓宇。

## 位於香港及中國內地的富豪酒店



<sup>1</sup> 包括在香港、中國內地及海外營運及發展中的酒店。

<sup>2</sup> 受僱富豪集團的全職員工。



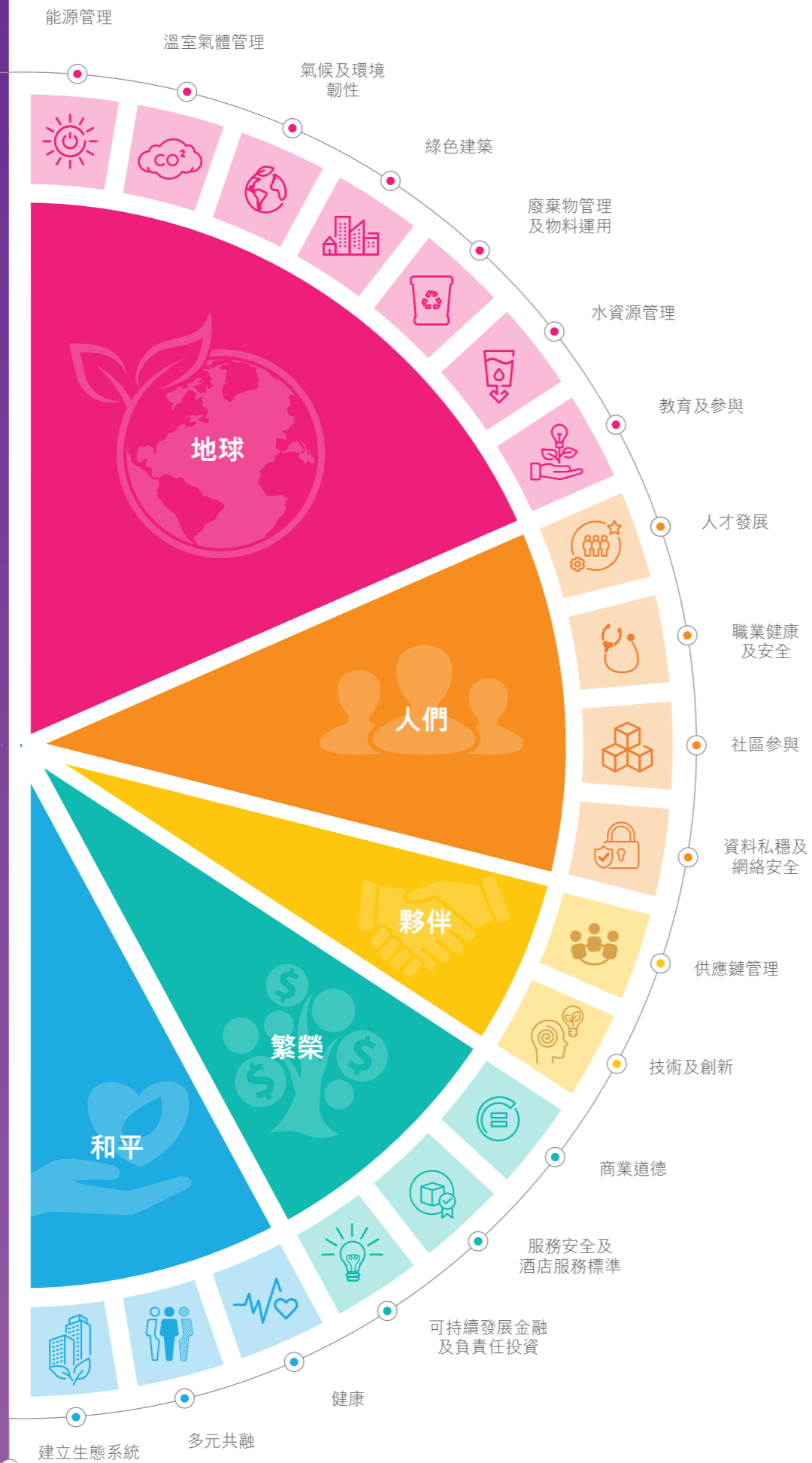


# 5P 框架

可持續發展一直是富豪不可或缺的一部分。作為領先的酒店集團，我們熱切為更可持續發展的未來作出貢獻，並時刻關注我們留下的影響。

於報告期間，我們制定了一個5P框架，以指引我們的可持續發展行動。5P代表五大支柱—地球(Planet)、人們(People)、夥伴(Partnerships)、繁榮(Prosperity)及和平(Peace)。各支柱附有反映富豪整體價值創造的關鍵主題，務求將可持續發展融入我們的業務和營運中各個層面。

作為對可持續發展的長遠承諾的一部分，我們將其方針與國際最佳常規保持一致。除根據聯合國可持續發展目標(UNSDG)制定策略性支柱外，我們亦參考GRI標準和TCFD建議對業務常規和流程作出披露。



**地球—促進人與自然和諧共生**

地球上孕育著數之不盡的物種，展現的壯麗景觀處處令人讚嘆。由宇宙萬物相互交織而成的生態網，對維持我們多樣化居所至為重要。我們尋求以審慎明慧的態度，管理大自然賦予我們的寶貴資產，並透過逐步減輕對地球的影響，建設可持續的未來。

**人們—與我們服務的人群和社區聯繫**

「以人為本」既是我們業務的核心，亦是繁榮社區的基石。我們致力支持人才發展，營造安全舒適工作環境的同時，致力保障個人資料隱私權及維護網絡安全，並提供培訓機會，使每個人都能盡展所長。

**夥伴—為共同目標建立合作關係**

從加速淨零轉型到促進社會平等和發展，當今的挑戰需要跨界別、跨國界的協作來應對。不同議題與持份者之間的密切關聯，使我們聚首探討一系列共同目標。透過與合作夥伴建立關係，我們冀望發掘更多具影響力的機遇和解決方案。

**繁榮—創造可持續的業務增長**

隨著新興技術的出現，越來越多企業受新的價值創造模式所推動。透過採納更環保的營運常規，引導催化資本至不同創科方案，並持續推動企業財政表現以及堅守商業誠信，我們深信能為大眾締造一個繁榮昌盛的社會。

**和平—提倡身心靈健康及社會共融**

自我覺察、感受當下為身心靈健康不可或缺的一部分。我們鼓勵人們反思與世界的連結，在覺察到接納的過程中，尋找內心的平靜，擁抱生活的多元和變幻。我們相信透過營造尊重和關愛的工作場所，支持平等機會，我們能建構更和諧共容、群策群力的社會。



## 可持續發展願景

富豪集團負責密切關注達成目標的進度，並推動酒店不斷改善可持續發展績效。於報告期間，本集團已檢討及更新環境目標，並引入下文呈列的全面ESG目標。富豪集團已制定實現短期、中期及長期目標的行動計劃。

## 地球



溫室氣體排放	
1	<b>二零三零年目標</b> 以二零二三年為基準年度，降低範圍1及2溫室氣體排放強度最少20%。
綠色建築	
2	<b>二零二五年目標</b> 最少其30%酒店物業獲得綠建環評既有建築認證。
廢棄物管理	
3	<b>二零三零年目標</b> 以二零二三年為基準年度，廢棄物分流率最少提高一倍。
水資源管理	
4	<b>二零三零年目標</b> 以二零二三年為基準年度，降低用水強度最少10%。

## 人們



人才發展	
5	<b>二零三零年目標</b> 以二零二三年為基準年度，每名全職僱員的平均培訓及發展時數提高一倍。
6	向青年及社區成員提供教育及技能提升機會。
職業健康及安全	
7	維持零宗因工亡故個案。
社區參與	
8	與持份者(包括但不限於企業和媒體合作夥伴、非政府組織及政府機構)接觸和合作，以促進業務經營所在社區的環境、社會及經濟發展。
資料私隱及網絡安全	
9	向僱員提供資料私隱及網絡安全的學習及發展機會。

## 夥伴



可持續採購	
10	<b>二零二五年目標</b> 向所有供應商傳達綠色採購政策。
11	<b>二零二五年目標</b> 進行可持續發展供應商評估以評估本集團的價值鏈。
技術及創新	
12	培育創新文化，使僱員和社區創新者能夠在業務營運中試行新想法和新技術。

## 繁榮



反貪污	
13	<b>二零二五年目標</b> 所有新員工須於入職後12個月內接受反貪污培訓。
可持續發展金融及投資	
14	進行企業及項目融資時考慮可持續發展金融工具。
15	投資於應對環境、社會及經濟挑戰的創新解決方案。

## 和平



健康	
16	提升客人和僱員在工作與家庭方面的身心健康。
建立生態系統	
17	促進能力提升和知識交流，以加快轉型至更可持續發展經濟。

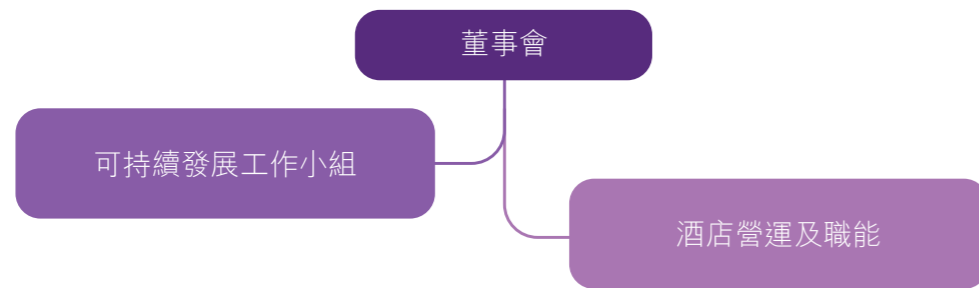
## 管治

### 企業管治

富豪視企業管治為其可持續發展之基石，因此根據上市規則附錄C1企業管治守則的守則條文運作。本集團的企業管治架構由三個董事會委員會(包括審計委員會、薪酬委員會及提名委員會)組成，以促進不同企業管治功能之有效管理。按照其獲授權之職責，委員會負責檢討本集團之管理政策與常規及其他相關重大企業事宜，以確保全面遵守相關規則及規例，並在有需要時實施新政策及措施。

有關我們的企業管治及董事會的更多資料，請參閱富豪二零二三年年報。

### 可持續發展管治及政策



董事會負責監督本集團的整體可持續發展績效與管理，為富豪的ESG方針和管治提供策略方向和領導。

於報告期間內，董事會將ESG報告和其他可持續發展事務的職責授予可持續發展工作小組(「可持續發展工作小組」)。在董事會的指導下，可持續發展工作小組與內部和外部持份者合作，評估和識別出對富豪及其持份者而言屬重要的ESG議題。可持續發展倡議和措施的制定及執行參考了各ESG議題的經評估重要性，並在本報告內「持份者參與」一節呈報。有關持份者參與過程和重要性分析結果的詳情，請參閱有關章節。

除識別、評估及管理ESG相關事項(包括ESG風險)外，可持續發展工作小組亦支援制定5P可持續發展框架。可持續發展工作小組與各職能團隊和酒店物業密切合作，務求緊貼達成可持續發展目標和指數的進度並定期向董事會報告，並確保按照所有適用的上市規則持平地披露ESG資訊。可持續發展工作小組亦支援集團內於可持續發展金融、廢棄物管理、創新及其他領域的各項舉措。

我們致力與持份者建立及維持基於互信的關係，並與客戶、投資者、股東、商業及社區夥伴、供應商及員工等不同持份者群體合作，以推動可持續發展。

於報告期間，在董事會和各職能團隊之指導下，可持續發展工作小組已制定及完善可持續發展政策，以確保符合持份者不斷變化的期望。合共12項可持續發展政策將於二零二四年在本集團網站刊載。

## 政策

反貪污政策	廢棄物管理政策
反歧視政策	環境、健康及安全政策
氣候變化政策	承包商安全管理政策
操守守則	供應商操守守則
資料私隱保安政策	可持續發展採購政策
尊嚴、尊重及反騷擾政策	舉報政策



## 持份者參與

富豪致力於透過定期與持份者溝通及ESG事宜審查，提升其可持續發展策略和績效。於報告期間，本集團透過線上調查進行了重要性評估，以了解對持份者重要的ESG議題。以下列出各持份者組別的溝通渠道和重要ESG議題。

參與的持份者組別		參與方式	重要ESG議題 <sup>3</sup>
內部	管理層	定期會議 全員大會	2 5 6 7 8 9 12 13 16 17
	員工	定期會議 公告欄 員工參與活動 年度績效考核會議 員工滿意度問卷調查	2 3 5 7 8 9 12 13 16 17
外部	酒店客人	與前線員工的溝通 客戶電話熱線 客人滿意度調查 網站和社交媒體 會員計劃	2 5 7 8 9 10 12 13 16 17
	投資者/股東	投資者會議 股東大會 分析員會議 年度及中期報告 新聞稿及公佈	7 11 16 17
	同業協會	行業論壇	1 2 4 5 6 10
	供應商及承包商	定期會議	5 9 13 17
	其他	參與會議 傳媒發佈會 義工活動	1 2 4 9 12 15 17

### 地球

- 1 適應及緩解氣候變化
- 2 能源消耗及效益
- 3 綠色建築
- 4 溫室氣體排放
- 5 廢棄物管理
- 6 水資源及污水管理

### 人們

- 7 僱傭
- 8 學習、培訓及發展
- 9 網絡安全及私隱
- 夥伴
- 10 委聘及合作夥伴
- 11 供應鏈及採購管理

### 繁榮

- 12 合乎道德及具透明度的業務
- 13 產品及服務質素
- 14 負責任投資及財務表現
- 15 贊助及慈善事業

### 和平

- 16 平等機會及多元性
- 17 健康、安全及福祉

## 重要性評估

### 方法

按照ESG報告指引所界定的原則以訂立重大ESG議題的優先次序。

#### 識別ESG議題

獨立顧問透過進行背景審查、持份者訪問、實地考察中觀察所得、傳媒報導和審閱文件，以及同業分析，識別出對富豪而言屬重大的廣泛範疇的ESG議題。

#### 對ESG議題評級

持份者根據其所知富豪集團對經濟、環境及人們的影響就 17 項 ESG 議題給予評級（由 1（非常輕微影響）至 6（非常重大影響））。

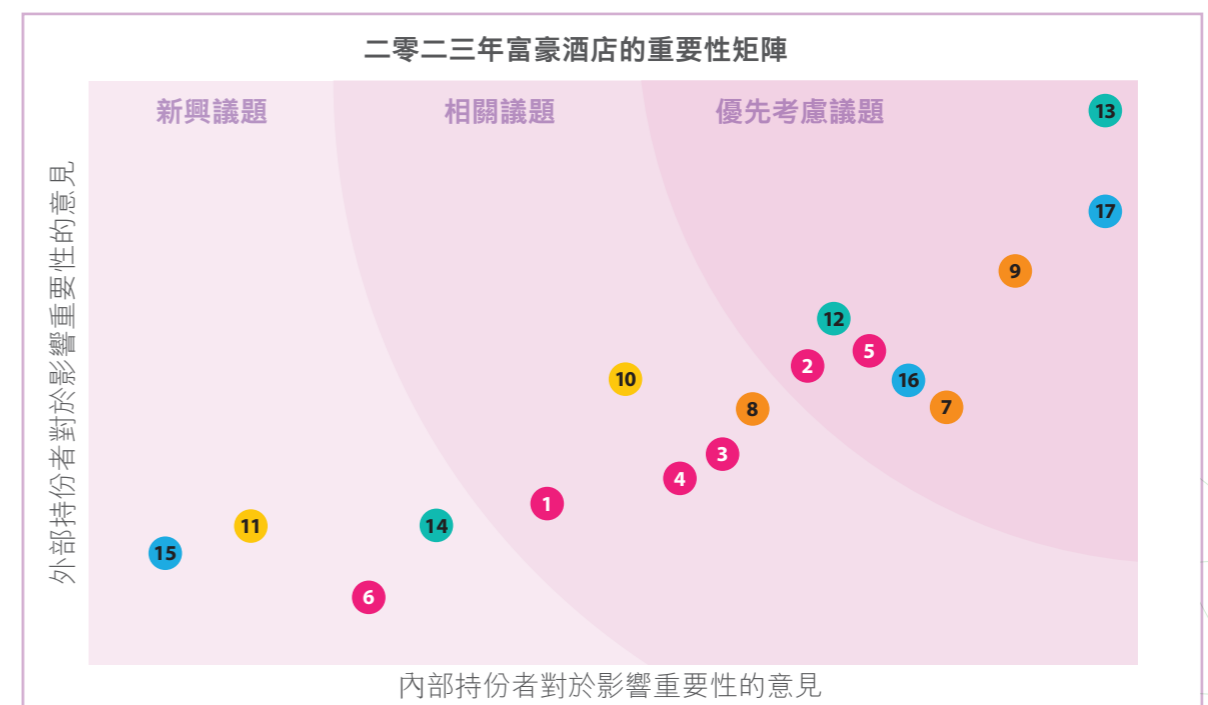
於報告期間，富豪進行了網上問卷調查和焦點小組會議，以更全面地了解持份者的看法和期望。合共 224 名內部和外部持份者參與了網上調查問卷，對 ESG 議題的重要性作出評分。6 名職能團隊主管獲邀參與焦點小組，並分享他們對氣候變化、人才挽留、可持續發展管治及其他可持續發展事宜的議題的意見及反饋。

#### 核實結果

重要性評估的結果其後經董事會及可持續發展工作小組審閱並由董事會批准，以確保有關議題與其組織策略一致。

### 富豪酒店的重要性矩陣

重要性評估的結果於以下矩陣顯示。合共識別出17項重要議題，並進一步分類為優先考慮主題、相關主題和新興主題，為本集團的可持續發展規劃和發展提供指引。



<sup>3</sup> ESG議題的數字編號與重要性排序無關。



# 地球



## 促進人與自然和諧共生

地球上孕育著數之不盡的物種，展現的壯麗景觀處處令人讚嘆。由宇宙萬物相互交織而成的生態網，對維持我們多樣化居所至為重要。我們尋求以審慎明慧的態度，管理大自然賦予我們的寶貴資產。

我們相信，深入了解我們自己的環境足跡，並重新思考我們的業務存在如何與自然和諧共處至關重要。我們致力採取漸進措施，以減輕對地球的短期、中期和長期影響，為下一代建設可持續發展的未來。



## 我們的管理方針

富豪集團的環境管理方針概述於環境、健康及安全政策(「環境健康及安全政策」)(將於二零二四年正式公佈)，政策將為環境、事宜如氣候變化到能源、水資源及廢棄物管理等方面取得策略性方向。

自我們於二零一二年發起首個可持續發展活動「愛地球」計劃以來，我們一直貫徹全力將環境因素納入我們業務的各個層面。從節能減排、污染防治，到資源管理和生物多樣性保護，我們整合該等常規以達致更可持續發展及有效率的營運。為了在工作場所和日常生活中提高環保意識，我們邀請員工及公眾參與自然保育工作。我們亦確保旗下酒店嚴格遵守我們經營的社區中所有與環境相關的法律及規例<sup>4</sup>。

### 獎項及認證

#### ESBN 綠色協議徽章

於報告期間，我們榮獲ESBN綠色協議徽章—綠章。此徽章由聯合國亞洲及太平洋經濟社會委員會及Hashstacs Pte Ltd合辦，頒發予透過完成自我評估及披露有關排放、資源消耗及管理的數據以承諾支持可持續發展的企業。



我們十分榮幸能夠在更廣大範疇出一分力，致力促進可持續發展及鼓勵亞太地區的企業將其營運策略與ESG原則結合，以實現可持續發展。

### EarthCheck 認證



#### EARTHCHECK

就香港的酒店營運而言，我們採納了系統性方法，以及令旗下酒店符合全球領先、為旅遊及觀光業提供國際可持續發展基準評測及認證服務的機構EarthCheck認證標準。

EarthCheck標準與政府間氣候變化專門委員會國家溫室氣體清單指南、世界企業永續發展委員會溫室氣體盤查議定書及國際標準化組織(「ISO」)下一系列準則一致。

作為衡量我們旗下酒店環境管理程序的指標之一，我們十分重視我們於此方面的績效，故已委聘環球旅遊諮詢集團進行獨立第三方核證。

為肯定我們的環境表現，我們旗下酒店於二零二三年獲得以下認證：



- 富豪機場酒店
- 富豪香港酒店
- 富豪九龍酒店
- 富豪東方酒店
- 麗豪酒店
- 富薈炮台山酒店
- 富薈上環酒店
- 富薈灣仔酒店



- 麗豪航天城酒店
- 富薈旺角酒店
- 富薈尚乘上環酒店
- 富薈土瓜灣酒店

長遠而言，我們竭力減少對環境的負面影響及為我們的持份者創造正面的社會影響。我們定下目標，希望於二零三三年及二零三八年分別為所有五間富豪酒店取得「白金」及「大師級」認證。

<sup>4</sup> 對本集團而言可能屬重要的環保法律及規例包括香港法例第311章《空氣污染管制條例》、香港法例第354章《廢物處置條例》及香港法例第358章《水污染管制條例》。於報告期間，本集團並無違反任何有關廢氣及溫室氣體排放、向水及土地的排污以及有害及無害廢棄物的產生的法律及規例。



## 能源管理

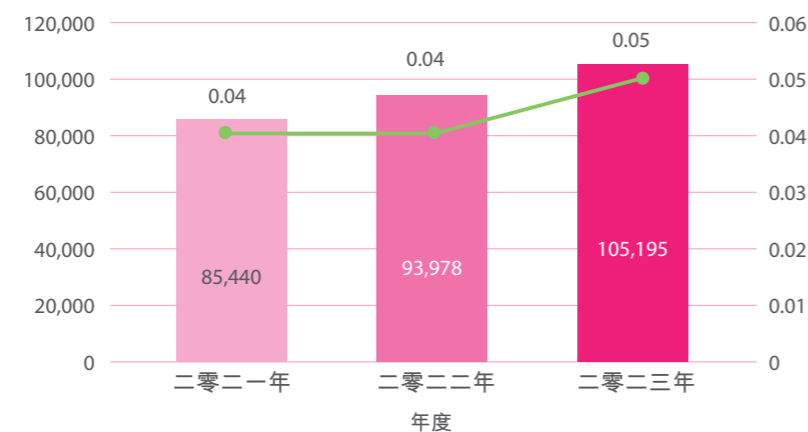
### 能源消耗及效益<sup>5</sup>

作為富豪範圍1及範圍2排放量的主要來源，我們旗下酒店的能源消耗繼續維持於低水平，並因酒店入住率及客人消費的浮動而逐年波動。我們旗下酒店的能源強度亦隨之維持在相若水平。能耗強度與消耗在二零二三年出現略為較大的偏差，相信反映了我們若干酒店物業的暖氣、通風及空氣調節系統老化，有關物業已開始翻新計劃，以作為富豪資產管理方法的一部分。

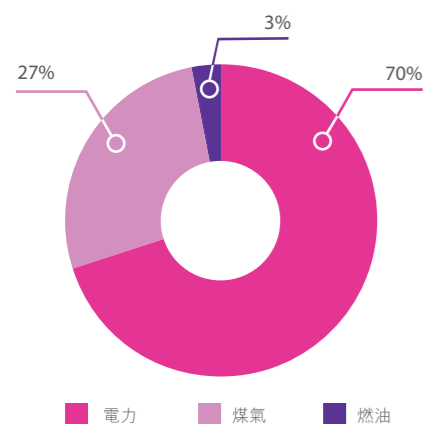
### 能源效益

總耗用能源量  
(兆瓦時)

能耗強度  
(兆瓦時/客人  
入住晚數當量)



富豪的能源結構(兆瓦時)



		二零二一年	二零二二年	二零二三年
能耗強度	兆瓦時/客人入住晚數當量	0.04	0.04	0.05
總耗用能源量	兆瓦時	85,440	93,978	105,195

### 能源結構

電力是我們的酒店營運中最主要的能源來源，例如日常照明、空調系統。而煤氣是第二大能源，主要支援餐飲業務，例如鍋爐和火爐。燃油所佔比例最小並與車輛日常運作消耗相關。

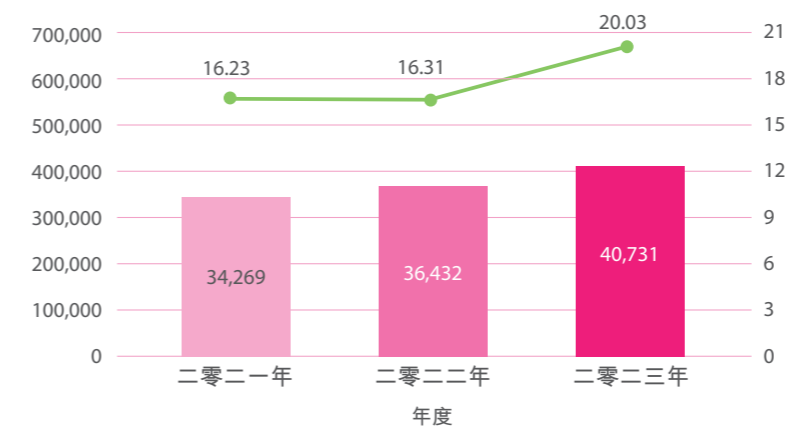


## 溫室氣體管理

### 範圍1及2排放量

碳排放量  
(噸二氧化碳當量)

碳強度  
(公斤二氧化碳/  
客人入住晚數當量)

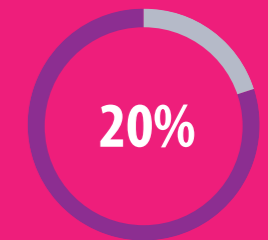


		二零二一年	二零二二年	二零二三年
碳強度(範圍1及2)	公斤二氧化碳/客人入住晚數當量	16.23	16.31	20.03
碳排放量(範圍1及2)	噸二氧化碳當量	34,269	36,432	40,731

除定期追蹤我們的範圍1及2排放量外，為進一步了解我們的排放量及我們如何能減低對環境的負面影響，我們已委聘獨立顧問，就我們的酒店於範圍1、2及3碳排放量提供觀察結果和高水平的建議，以識別潛在減排機會及加快邁向淨零轉型。

### 可持續發展願景

二零三零年目標



以二零二三年為基準年度，降低範圍1及2溫室氣體排放強度最少20%。

**40,731**  
總量(噸二氧化碳當量)

**6,074**  
範圍1(噸二氧化碳當量)

**34,657**  
範圍2(噸二氧化碳當量)

<sup>5</sup> 本節數據反映本集團於香港的酒店的能源消耗及效益。



## 綜合能源及碳管理方針

### 減少

#### 消耗

參與電力公司的「節電回贈計劃」，減少我們在關鍵高峰期間的電力消耗

#### 設備

以天然氣動力設備取替柴油動力設備

#### 汽車

於二零二五年及二零二八年前分別淘汰80%及100%柴油動力汽車並以電動車取替

#### 能源結構

於二零三零年前認購「可再生能源證書」，以減少碳排放

### 管理

#### 監管

與電力公司合作進行能源審核，以探索能源管理機會

#### 系統提升

於二零三零年前在所有富豪酒店實行「智能樓宇管理系統」

#### 設施提升

在可行情況下，將熱水設備升級至更具能源效益的型號

於二零三零年前將電動機升級至高效能型號(IE3或以上)

於二零二八年前將所有照明設備改裝為更節能的型號，並配備動態和日光感應器

#### 創新解決方案

與專業承包商探索技術驅動型的節能解決方案

## 氣候及環境韌性

作為富豪集團的一份子，富豪酒店國際有限公司(「酒店管理人」)及富豪資產管理有限公司(富豪產業信託之「產業信託管理人」，及本集團之全資附屬公司)致力執行全面的管理方法，並參考TCFD的建議，以加強富豪對氣候變化的韌性。

### 管治

在當今的金融、環境和社會需求的推動下，可持續發展已成為我們業務各個方面的基本要素。為應對新挑戰、增強業務韌性及更好地向持份者傳達我們在可持續發展方面的長期努力，我們於二零二三年八月成立跨部門的可持續發展工作小組。

在董事會的監督下，可持續發展工作小組與不同職能和營運團隊以及產業信託管理人於ESG資料收集、管理和報告、可持續發展目標設定及各種可持續發展舉措方面密切合作。



我們正在制定氣候變化政策，以傳達我們對緩解和適應氣候變化以及增強業務韌性的承諾，政策將於二零二四年公佈。從提高天然資源消耗效益，到管理整個價值鏈和酒店組合的氣候變化風險，我們致力整合最佳常規，務求轉型至淨零經濟。

有關可持續發展管治的更多詳情，請參閱本報告內「可持續發展管治及政策」一節。

### 策略

本集團致力緩解氣候變化影響對業務及環境的影響。

於二零二二年，產業信託管理人已委聘第三方顧問進行氣候風險識別。透過有關工作，識別出若干實體風險和轉型風險，以及主要影響、緩解和適應措施。酒店管理人連同產業信託管理人均參與審查氣候相關目標。

為提高本集團的氣候變化意識，並使行動與本集團的組織策略保持一致，本集團於二零二三年制定5P框架。在支柱「地球」下、「能源管理」、「溫室氣體管理」、「氣候及環境韌性」及「綠色建築」為其中部分關鍵主題，突顯出我們努力實現淨零經濟的重點領域。我們制定了能源消耗、溫室氣體排放和綠色建築方面的削減目標，以加強我們對可持續發展的承諾。

## 風險管理 識別風險

### 實體風險

我們明白風暴、水浸及海平面上升為影響我們業務營運的潛在實體風險。氣候變化帶來的物理影響可能會令酒店變得較難到達，從而影響所產生的收入。支出費用(包括修復物理磨損造成的損壞之資本成本)或為滿足監管要求的翻新費用可能會增加。

### 轉型風險

在識別出的轉型風險中，政策和法律風險被視為對我們的酒店營運最重要。

隨著推出《香港氣候行動藍圖2050》後，預計政府及監管機關將實施更嚴格的环境政策，以實現碳中和目標。額外的指引、氣候相關目標及規例可能會導致中期內酒店營運的營運成本上升。就酒店物業組合所識別出的風險會作定期檢討。

## 緩解及適應

### 實體風險

為降低氣候變化的影響，自二零二二年起，我們開始以LED照明取代傳統照明，並以天然氣或可再生能源驅動的設備取代柴油驅動的設備。我們亦積極探索可提升大廈能源效益的創新節能解決方案。我們鼓勵與專業承包商簽訂基於績效的合約，在酒店實施節能計劃。

一系列的氣候適應計劃及措施已制定，以應對當前和未來的氣候變化影響。

我們就涵蓋水浸、熱帶氣旋及大雨等事件的應變計劃與僱員進行溝通，從而提高他們對有關事件的準備和意識。我們的工程部門亦會提供培訓，以提高工程人員處理氣候變化事件的能力。酒店已安裝氣候變化適應設備，以改善本集團旗下酒店的適應能力。例如，富豪機場酒店已安裝防洪閘以保障重要區域免受洪水風險。



富豪機場酒店的防洪閘

### 轉型風險

氣候變化乃影響深遠的全球性挑戰。從國際可持續發展準則理事會發佈的兩項新引入國際財務報告準則，到香港聯交所針對氣候訊息披露徵詢市場意見，我們意識到投資者對氣候訊息披露的期望和監管要求愈來愈高，且對我們業務具有潛在影響。

可持續發展工作小組之成立是我們緩解和適應氣候相關轉型風險的工作之一。可持續發展工作小組負責ESG報告和其他可持續發展職責，並將向高級管理層提供有關氣候相關監管變化的最新資訊和意見、提出和促進營運變革，以及追蹤本集團的可持續發展績效，務求確保執行良好慣例和盡量降低違規風險。

## 指標及目標

### 二零三零年目標

以二零二三年為基準年度，降低範圍1及2溫室氣體排放強度最少20%。

## 綠色建築

從規劃到設計、施工、營運、維護和改造，綠色建築是我們對可持續發展酒店的長遠願景中的重要元素。富豪銳意改善我們管理旗下的所有酒店的基礎設施和營運模式。我們致力透過將可持續發展建築功能融入新建和現有的酒店，並按公認的綠色建築標準，加強我們的綠色建築管理。藉著確保我們的酒店以負責任和環保的方式營運，我們有志成為酒店同業中的綠色先鋒。

### 新建築

#### 可持續建築設計

麗豪航天城酒店於二零二三年正式開業，融入可持續發展特色，盡量減少生態足跡，並促進環境責任。



建築的設計充分利用自然採光和通風，從而降低能耗。

酒店最引人注目的可持續發展特色是貫穿整個建築外牆的垂直綠色牆。這不僅融入美觀宜人的設計元素，更可透過吸收熱能和釋放氧氣來幫助減少城市熱島效應。





游泳池盡可能以環保方式設計和興建。過濾系統採用先進技術對池水進行回收和處理，較傳統游泳池所需的能源更少。

此外，整個建築採用LED照明和節能設備，以減少能源消耗。

## 現有建築

### 綠建環評既有建築

綠建環評既有建築為香港的綠色建築評估計劃，旨在衡量建築物的可持續發展績效並評估其設施管理常規。我們現正評估令旗下酒店建築管理符合綠建環評既有建築2.0版的可行性，以加強我們於綠色建築管理方面的專業知識。



## 可持續發展願景

二零三零年目標  
以二零二三年為基準  
年度，廢棄物分流率  
最少提高一倍。

## 廢棄物管理及物料運用

近年，鑒於廢棄物具有被回收和再加工的潛力，已被重新定義為一種寶貴的資源。因此，廢棄物成為酒店業最重大的環保關注事項之一。富豪集團正在制定廢棄物管理政策，強調廢棄物從產生到最終處理的管理範圍和關鍵行動項目，以及鼓勵持份者參與和爭取他們支持的相關工作。所有無害和有害廢棄物均根據內部廢棄物管理程序以及相關當地法律及規例收集、儲存、分類及處理。廢棄物收集過程將各地點的指定人員監督。我們亦尋求按照5R原則，盡可能將廢棄物從堆填區及焚化設施中分流。

### 廢棄物管理政策

於報告期間，我們正在制定廢棄物管理政策並將於二零二四年公佈。該政策保護天然資源及確保我們經營所在社區的健康和福祉。我們致力確保符合廢棄物相關法規或達到更高水平，並將行業最佳常規融入日常營運其中。

鑑於即將推出的都市固體廢物收費計劃，我們將繼續審視我們的廢棄物成分，並確保以負責任及透明的方式處理無害及有害廢棄物。透過追蹤廢棄物的產生，我們的目標是逐步減少不必要的物料棄置和成為循環經濟的一部分，使資源在其生命週期中獲得充分利用。

## 減少一次性塑膠製品

### 淘汰塑膠水樽

管制即棄膠餐具和其他塑膠產品的《2023年產品環保責任(修訂)條例草案》已於二零二三年十月獲立法會通過，我們已採取措施逐步淘汰客房內的塑膠水樽。我們已在客房內安裝濾水器，並在公共區域設立加水站，作為有關工作之一部分。

我們了解政策變化，並已制定應對計劃。我們將繼續與監管機構和行業組織保持密切溝通以交流見解，並在旗下酒店採用最佳常規。







## 淘汰一次性淋浴用品

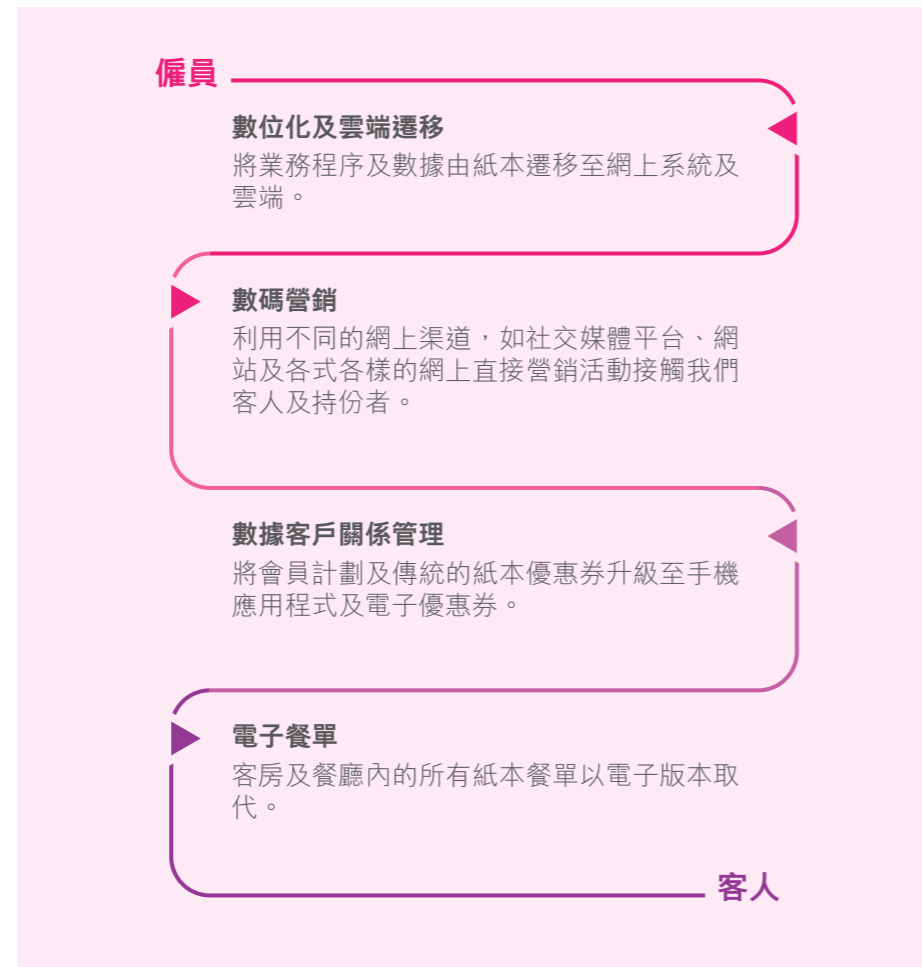
由二零二零年起，一次性沐浴用品已被皂液器取代。

## 塑膠的替代品

作為領先的綠色酒店品牌，我們致力為客人提供賓至如歸的旅行體驗。我們為提供一系列環保替代方案而感到自豪，讓我們的客人於入住期間能支持可持續發展。我們已在旗下的餐飲食肆作出轉變，改為使用以玉米粉制成的可生物降解外賣容器。我們亦會應要求提供矽膠折疊餐盒、可重複使用的水樽和可重複使用的袋子。

## 轉型至數碼化及無紙化

富豪正逐步推行一系列措施，以減少營運中的耗紙量。



## 源頭管理廚餘

我們採取多方面的方法從源頭減少廚餘，實行捐贈和回收計劃，並確保執行嚴格的採購監控程序以避免過度採購。透過定期評估和銷售預測，我們積極地將營運與可持續發展慣例結合，並盡量減少整個價值鏈的廢棄物。

## 廚餘回收

我們旗下三間酒店富豪機場酒店、麗豪航天城酒店及富豪九龍酒店一直利用O•Park(位於香港的有機資源回收中心)進行廚餘回收。



## 食物捐贈

於報告期間，我們與膳心連合作，捐贈熟食予社區中有需要人士，包括無家可歸者、尋求庇護者、失業人士及長者。

## 循環再用及升級改造

為將更多的廢棄物自堆填區分流，以及讓客人將環保習慣轉化為行動，我們在酒店大堂設置回收箱。



富薈酒店的雨傘以來自回收膠樽的聚對苯二甲酸乙二醇酯纖維製成。

<sup>6</sup> 一年2,138棵樹的碳吸入量。根據環保署《香港建築物(商業、住宅或公共用途)的溫室氣體排放及減除的核算和報告指引》，每棵樹23公斤二氧化碳當量除減除系數適用於高度至少可達五米的香港常見樹木。  
<sup>7</sup> 經參考香港機電工程署的資料，香港每戶每月的平均耗電量約為275個單位。



可持續發展願景  
二零三零年目標

10%

以二零二三年為基準年度，降低用水強度最少10%。

## 水資源管理

在我們的酒店業務中，水是另一項重要的天然資源。我們將水資源管理的承諾納入我們的環境、健康及安全政策。政策將於二零二四年正式公佈。我們致力於設計、運用及維護酒店資產時提高用水效率。以下建築改進及軟件計劃已實行多年。

### 設施設計

所有新安裝的花灑頭必須達到水務署所定的用水效益級別第2級的要求

於全部酒店安裝水龍頭流量控制器，以免過度用水

於翻新客房時安裝雙沖式水箱，讓住客可用合適的水量沖廁

於酒店洗手間安裝自動水龍頭及自動沖廁裝置

游泳池進行修繕工程以減少用水量

### 營運及維護

實行床單及浴巾重用計劃，減少洗衣服務的用水量

循環再用冷卻水

定期監察用水量及水錶，以及時修補任何可能發生的滲水情況

## 減少用水

富豪集團多數使用自來水作酒店營運之用，且在本集團旗下酒店均無發現供水問題。儘管如此，我們希望藉著在酒店營運中提倡節水，力求減輕對自來水供應的潛在壓力。我們將繼續支持地方和地區提高節水意識的倡議以及提出涵蓋整個社區的解決方案。

例如，在全部酒店設施之中，游泳池為用水最多的部分。因此，我們藉著修繕計劃，重點減少游泳池的用水量。

在富豪機場酒店及麗豪酒店，我們於鍋爐水箱採用石英砂過濾池水以減少補充池水的次數，並有助節省水資源，同時可改善池水水質。



麗豪酒店的游泳池

## 教育及參與

### 「酷森林」植樹活動

富豪集團與地球之友(香港)攜手合辦「酷森林2023」植樹活動。為提高員工的環保意識，我們組織了一支80人的義工團隊，在大欖郊野公園種植700棵原生樹苗。透過此活動，我們希望提高都市人對大自然脆弱而精妙的平衡以及我們能夠實現正面影響的意識。此合作意味著我們應對氣候變化及環境保育的承諾。



### 地球一小時

富豪九龍酒店支持由世界自然基金會(「WWF」)舉辦的全球性活動—地球一小時，以提高公眾對氣候變化及節能的關注。





# 人們



## 與我們服務的人群和社區連繫

「以人為本」既是我們業務的核心，亦是繁榮社區的基石。我們致力支持人才發展，營造安全舒適工作環境的同時，致力保障個人資料隱私權及維護網絡安全，並提供培訓機會，使每個人都能盡展所長。

我們重視保障個人資料隱私權及維持強而有力的網路保安措施。我們力求為人才提供其崗位所需的技能和知識培訓，使其能從容面對挑戰及發揮所有潛力。



## 我們的管理方針

我們尋求與員工建立合作關係，而我們的人力資源部門致力於此方面不斷尋求改善。

### 吸引及挽留人才

我們定期檢討薪酬、福利和各項法定社會保險，以確保依法合規，並在適當時改善。我們的公司及辦公室員工獲編排五天工作週。在整個報告期間，我們舉辦了多次內部和外部招聘會，為富豪各個職位招募人才。我們亦為員工提供具競爭力的推薦獎金和新入職獎金。



### 員工參與

我們重視員工的回饋意見，歡迎員工透過定期管理層會議、員工滿意度問卷調查、全員大會、迎新活動、年度績效考核會議及員工參與活動等方式表達意見和建議。

### 合規及政策

我們嚴格遵守所有僱傭及勞工的適用規則和法規<sup>8</sup>。我們不允許在我們的員工中使用童工或強制勞工<sup>9</sup>，並拒絕一切形式的現代奴隸，會核實所有新入職員工的年齡。所有招聘亦必需簽署合約及屬自願性質。每位新員工會獲分發員工手冊，當中記錄我們的勞工慣例原則及詳細說明其福利及待遇。如發現有非法聘用的情況，我們將根據內部政策調查和處理。於報告期間，概無發生童工或強制勞工的情況。

### 可持續發展願景

**二零三零年目標**  
以二零二三年為基準年度，每名全職僱員的平均培訓及發展時數提高一倍。

向青年及社區成員提供教育及技能提升機會。

### 僱員概況

**1,522**名  
員工總數<sup>10</sup>

### 人才發展

**2,272**小時  
培訓總時數

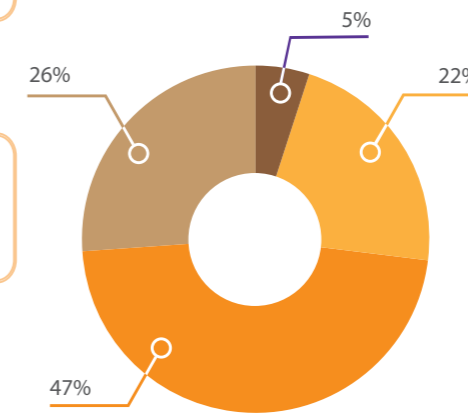
## 人才發展

我們致力促進個人和群體的全面發展。我們力求為人才提供其崗位所需的技能和知識培訓，使其能從容面對挑戰及發揮所有潛力。

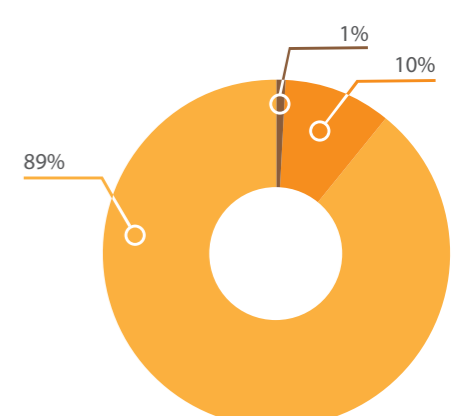
### 員工發展

僱員培訓框架	
<b>特定主題培訓</b>	確保員工了解富豪於環境管理、職業健康與安全、酒店服務及商業道德方面的標準和操作程序
<b>職位培訓</b>	確保員工具備充分知識，能夠有效、安全地處理不同的工作，例如廢棄物管理程序
<b>度身訂造培訓</b>	由不同部門所進行，以配合其營運需要

按年齡組別劃分員工



按職級劃分員工



25歲以下
  25歲-39歲
  40歲-54歲
  55歲或以上

高級管理人員
  中級管理人員
  一般員工

<sup>8</sup> 對本集團而言可能屬重要的法律及規例包括香港法例第57章《僱傭條例》、香港法例第480章《性別歧視條例》、香港法例第487章《殘疾歧視條例》、香港法例第527章《家庭崗位歧視條例》、香港法例第602章《種族歧視條例》及《強制性公積金計劃條例》。於報告期間，本集團並無違反有關薪酬及解僱、招聘及晉升、工作時數、假期、平等機會、多元化、反歧視以及其他待遇及福利的任何法律及規例。

<sup>9</sup> 對本集團而言可能屬重要的法律及規例包括香港法例第57B章《僱用兒童規例》及香港法例第57C章《僱用青年(工業)規例》。於報告期間，本集團並無違反有關防止童工及強制勞工的任何法律及規例。

<sup>10</sup> 員工總數包括永久及合約員工以及見習生。





### 管理發展工作坊

於報告期間，我們為員工舉辦了6場管理發展工作坊，內容涵蓋最新的行業和市場趨勢。參加同事來自不同職能部門，如銷售和營銷、餐飲、前台、房務、人力資源及會計部門等。

### 迎新活動

為幫助新員工順利融入崗位，各新入職員工均獲安排接受迎新活動及入職簡介，內容涵蓋本集團的企業資料、價值觀、政策及工作環境。



### 青少年發展

強大的人才管道和健康的人才生態系統對於我們的業務和更廣泛社會的長遠成功至關重要。

除員工發展外，我們繼續支持跨年齡層的人才發展，從中學、高等教育及職業教育至已達職業生涯中期的酒店和可持續發展金融專業人士，均可獲得接觸行業及提升技能的機會。

### 酒店人才

#### 中學教育

##### 工作見習計劃

富豪與香港青年協會合作，為中三學生策劃兩項工作影子計劃，讓他們認識酒店營運概況。學生們參觀了銷售、餐飲和房務部門，並有機會獲得日常工作的實務經驗。



#### 中學教育

##### 就業講座

富豪與港京扶輪社合作，為聖公會聖本德學校的25名中五及中六學生舉辦就業講座。該活動旨在激發學生探索他們的興趣和志向。我們的管理層亦出席了就業講座，介紹酒店業內的崗位和職能以及潛在的職業道路。

##### 仁愛堂YES培訓學院

為了支持仁愛堂YES培訓學院，我們安排了20名迦密聖道中學的學生參觀麗豪酒店。於整個過程中，學生在我們員工的指導下執行房務工作。我們希望能讓學生接觸酒店業的工作，並培養他們對此行業的興趣。



#### 高等教育

##### 大華銀行(「UOB」)機構銀行學院計劃

在當今愈趨複雜的世界中，我們需要具備全球思維的跨學科人才。於七月，我們的酒店管理及可持續發展同事在麗豪航天城酒店與來自大華銀行(香港)機構銀行學院計劃的20名大學生分享了有關酒店業、可持續發展與創新領域方面交叉發展的見解。以麗豪航天城酒店作為現實生活中的例子，學生了解到酒店業的前景、行業的可持續發展金融和廢棄物管理需求，以及創新解決方案的影響力投資。

分享會結束後，我們帶領學生參觀酒店，並分享我們的發展歷程，以及對機場發展、酒店融資、旅遊和酒店發展的觀察及知識。







### 職業中期專業人士

#### 酒店導覽及工作坊

我們與僱員再培訓局及基督教勵行會合作，為職業中期專業人士在富豪九龍酒店舉辦兩場酒店導覽活動。合共15名修畢京菜、滬菜及川菜基礎課程的餐飲專業人士到訪富豪九龍酒店，參與菜單設計、衛生管理及顧客營運工作，從而探索餐飲業的內部運作。另有40名職業中期專業人士參觀富豪香港酒店，以加深其對酒店業的了解。

## 綠色人才

隨著環境挑戰的演變，對可提出解決方案及幫助建立更可持續發展未來的綠色人才之需求越來越大。於報告期間，我們舉辦了活動和實習計劃，以擴大大學生對可持續發展的了解。



### 高等教育

#### 對可持續發展技術及 Web 3 的影響力投資、估計回報和未來潛力

富豪副主席兼董事總經理及 AlphaTrio Capital 創始管理合夥人羅寶文小姐獲邀擔任由科大商學院舉辦的與高級行政人員對話系列的演講嘉賓，分享其對可持續發展和科技如何為我們各方面的業務營運帶來改變的見解。我們相信，在社區內促進可持續發展及鼓勵下一代追求可持續發展目標至關重要，從而使個人和企業能夠在該領域發揮領導作用並取得卓越成就。

#### AlphaTrio Capital 實習計劃

該計劃為實習生提供獨一無二的機會，讓他們親身接觸影響力投資。實習生可了解到有關創投的見解和知識，並接觸綠色科技和潔淨技術交易。此外，實習生亦有機會參與盡職審查現場考察、社交活動和投資午宴。該實習計劃可作為實習生進一步發展其可持續發展金融職業生涯的踏腳石。

## 可持續發展願景

維持零宗因工亡故個案。

## 職業健康及安全

我們編製一套完整的工作場所健康和安全管理措施，指導員工遵循最佳常規及進行溝通，將危險和風險降至最低，從而為我們敬業盡責的員工創造一個安全舒適的工作環境。員工獲提供有關餐飲管理、機械使用和消防的健康和安全標準及相關培訓，以提高意識。

我們相信富豪的每位成員均有責任維護健康和安全管理標準，並鼓勵員工報告不當程序和事件。我們正制定環境、健康及安全政策及承包商安全管理政策，詳細說明我們的健康和安全管理標準以及管理方法。政策將會進行定期檢討，以緊貼工作場所健康和安全管理及相關法規<sup>11</sup>的最新發展。

### 職業健康及安全

透過良好的溝通和實行標準、充足的支援資源、定期溝通以及意外調查和糾正，我們持續確保員工和客人的健康和安全管理。

部門主管每兩個月召開安全會議，討論有關安全問題及檢討工傷事故以避免再次發生。

為倡導安全工作的文化，我們將向表現最佳工作健康與安全管理常規的員工頒發安全獎。

### 安全及保安主任

識別潛在危害及為預防及改進措施提出建議。

進行緊急事故演習。

標準營運程序	培訓及發展	溝通
<p>安全管理系統和事故預防措施，如工作危害分析、監控和審計。</p> <p>向員工傳達安全手冊，詳列酒店營運的各個階段（從房間清潔及餐飲以至土木工程）的潛在職業安全風險。</p> <p>未有遵守安全規則及程序的員工可能會被處分。</p> <p>進行安全、保安及火災的應變計劃。</p>	<p>為員工安排外部機構提供的健康和安全管理訓練。培訓內容涵蓋食品品質管理、防火和急救技術，確保員工能夠應對緊急情況。</p> <p>所有酒店提供充足的個人防護設備及急救物資。</p>	<p>派發健康與安全管理推廣資訊，如通訊、警告標誌、緊急和救援程序，以提高員工的意識並預防潛在的危險和危害。</p> <p>鼓勵員工透過定期溝通管道向管理層提出及報告觀察所知的不當健康和安全管理程序。</p>

<sup>11</sup> 對本集團而言可能屬重要的法律及規例包括香港法例第509章《職業安全及健康條例》。於報告期間，本集團並無違反任何有關提供安全工作環境及保障員工免受職業危害的法律及規例。

## 可持續發展願景

與持份者(包括但不限於企業和媒體合作夥伴、非政府組織及政府機構)接觸和合作，以促進業務經營所在社區的環境、社會及經濟發展。

## 社區參與

「以人為本」既是我們業務的核心，亦是繁榮社區的基石。作為負責任的企業，我們意識到我們在社會中扮演的不同角色，並致力帶來正面的影響。我們積極支持兒童、青少年以至長者等所有社會成員，將我們的行動與他們的需求結合。我們已建立多個合作夥伴關係，引證了我們對改善經營所在社區福祉的長期承諾。

### 二零二三年社區投資摘要

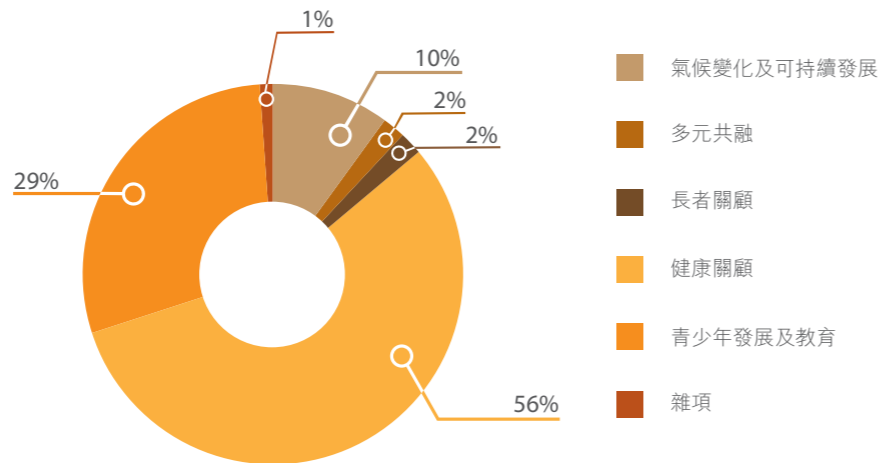
**35** 個  
所支持的社區計劃

港幣**4**百萬元  
承諾的捐贈及贊助總額

**400** 小時  
貢獻的義務工作時數

**24** 名  
社區合作夥伴

### 捐款分佈



富豪已連續20年榮獲香港社會服務聯會選為「商界展關懷」企業，並榮獲20年以上「商界展關懷」標誌。



下文概述我們的社會參與活動。有關健康、多元共融活動的詳情，請參閱本報告「和平」一節。

### 長者關顧

#### 農曆新年慈善軟餐義賣

吞嚥困難是長者面對的眾多挑戰之一。作為酒店集團，我們希望透過支持和推廣社區軟餐，給予長者關愛。



在春季，我們舉辦了農曆新年年糕義賣，以支持保良局的地區長者運動。銷售年糕部分所得款項已捐贈予保良局的「回味」軟餐計劃。軟餐保留了原始食材的外觀和味道，但質地更容易吞嚥。這能讓吞嚥困難的長者重拾飲食的樂趣，並保持身體健康。



#### 長者素食飯盒

富豪集團與香港佛教聯合會攜手，為長者提供免費素食飯盒。我們希望透過贊助素食餐盒，為有需要的人士帶來豐富的營養和喜樂、宣揚素食的好處，並於表達我們的關愛祝福時傳揚佛學中「轉念」的概念。

#### 冬至探訪保良局長者之家

冬至前夕，我們的義工到訪保良局劉陳小寶長者地區中心，為長者送上節日祝福。我們和明星嘉賓馬德鐘先生與長者共晉午餐及參與餃子工作坊，並捐贈禮物包，共享冬日的溫暖與關愛。



#### 向長者捐贈月餅及禮物包

於中秋節，富豪集團與救世軍合作，為大埔廣福村的長者帶來歡樂。為了更了解長者面臨的孤獨感和社會孤立問題，我們藉此表達我們的關懷，與長者交流及分享月餅和禮物包。





## 青少年發展及教育

### 玩具捐贈

富豪集團深明「施比受更為有福」的道理，故與智慧明心慈善基金攜手，透過救世軍及國際救助兒童會，將愛心送給香港的弱勢兒童。我們於富豪機場酒店、富豪香港酒店、富豪九龍酒店、麗豪酒店及麗豪航天城酒店收集了約800件未開封的全新玩具，為全港兒童帶來歡樂和溫暖。

### 二零二二至二零二三年度香港傑出學生選舉

為表揚在學業、課外活動及社區服務方面表現出色的中學生，富豪集團作為場地及餐飲贊助商，支持青苗基金於富豪香港酒店舉行的二零二二至二零二三年度香港傑出學生選舉頒獎典禮。

青苗基金是由一群歷屆香港傑出學生選舉的得獎者和入圍者領導的慈善組織，致力於青少年的發展。活動期間頒發了「十大傑出學生」獎項予在其成就方面表現卓越且具不屈不撓精神的年輕才俊。

### 聯合國兒童基金會(「UNICEF」)成立35週年晚宴

我們深信，每個孩子均享有幸福和發展的權利，我們作為活動贊助商之一支持聯合國兒童基金會35週年晚宴。晚宴不僅是為了慶祝該組織數十年來對兒童和青少年發展所作出的貢獻，亦讓專業人士能聚首一堂，重新思考相關社區和宣傳工作的未來。疫情、衝突和氣候變化等危機為全球貧困兒童帶來更艱難的生活環境。晚宴亦是一項籌款活動，所籌得的款項將用於改善兒童教育、兒童保護和緊急救援。

## 可持續發展願景

向僱員提供資料私隱及網絡安全的學習及發展機會。

## 資料私隱及網絡安全

我們非常重視保護個人資料私隱權及維持強而有力的網路安全措施。

我們正在制定資料私隱及保安政策，政策強調處理個人資料時保密的重要性，並與適用的法律及規例保持一致。客人的個人資料是在其同意下收集的，用於會籍管理及市場推廣，且只有獲授權員工才可按其職位及工作職責存取客人的個人資料。

除本地的數據保護規例外，我們在管理數據的不同階段亦會遵守歐盟《一般資料保護規例》。於收集資料、使用及儲存的過程中，個人資料僅於取得用戶同意後，方會向第三方披露和傳輸。為保護用戶資料，已實施多項措施，包括使用cookies和記錄檔以及數據保留。



## 知識產權

為了遵守和保護知識產權，我們已制定政策和程序以供所有業務部門跟從，並確保其業務運作符合法律的要求。我們僅使用經過授權的軟件和技術，且已根據適用在其營運所在的司法管轄區的法律和法規註冊所有相關商標及服務商標，並採取了監察措施以保護知識產權不受侵害。



# 夥伴



## 為共同目標促進合作關係

富豪集團致力促進與我們的業務夥伴及持份者建立持久且互惠互利的關係。我們明白，鑑於協同合作所產生的複合環境及社會價值，建立有意義的聯繫使顯得

重要。透過建立聯盟及共同創造，我們積極與持份者溝通，制定互惠互利的解決方案，以實現有影響力的變革。我們誠邀志同道合的夥伴加入我們，共同追求更美好的未來。



## 可持續發展願景

### 二零二五年目標

向所有供應商傳達我們的綠色採購政策。

進行可持續發展供應商評估以評估本集團的價值鏈。

## 供應鏈管理

作為香港最大酒店營運商之一，我們的多元化產品及卓越服務依賴我們龐大的供應商網絡。我們重視與每一個本地及國際的夥伴關係，我們亦將制定一套政策及程序以確保符合衛生及安全條件，且我們的供應商能按照勞工、環境及商業道德規例經營。

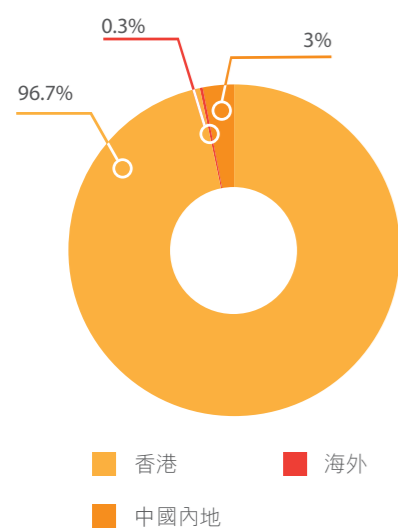
供應商操守守則確保我們以具競爭力的條件購買貨品及服務時，不會以犧牲勞工標準、健康及安全或環境作為代價。其包括有關供應商營運以及營運及實現策略的要求的全面清單，以及處理反歧視、反貪污、反童工及強制勞工，以及其他可能負面影響其持份者、社區及環境的其他可持續發展議題。

可持續採購政策將於二零二四年公佈，其概述我們為本集團採購經理及集團衛生經理制定的內部綠色採購政策，以對潛在供應商進行評估。我們鼓勵監察供應商表現。倘發現差距，供應商須制定及採取糾正措施。我們亦鼓勵優先考慮已採納國際認可的可持續管理系統的供應商，例如ISO 9001及危害分析重要管制點(HACCP)系統。我們亦十分鼓勵採用負責任的採購方式。

我們的採購部門按照供應商年度評估表格評估供應商的產品質素、能否及時交付產品及已獲得的認證等。在全球化的世界內，提高供應鏈的可見性為加強供應鏈可追溯性的第一步。我們確保向客戶提供的產品和服務符合相關法規，同時保持合乎道德的勞動和環境慣例。

作為自二零一二年起的環保促進會會員，富豪篩選供應商的考慮因素並不止於產品安全及質素。我們致力盡可能減少我們採購過程中對環境及社會可能產生的不良影響。我們的供應商經過精細化流程挑選。例如，我們鼓勵我們的供應商採購經森林管理委員會認證的打印紙和複印紙，且我們採購通過ISO 14001認證的清潔化學品。富豪在其採購過程中亦支持本地採購。我們於可行情況下向本地農夫採購蔬果。

供應商地理位置分布



## 可持續發展願景

培育創新文化，使僱員和社區創新者能夠在業務營運中試行新想法和新技术。

## 技術及創新

富豪集團視技術及創新為實踐革新意念的重要渠道。我們的使命是成為可持續酒店服務的先行者，為此我們尋求可為我們的酒店服務增加價值且為創新及技術領域的堅定支持者的企業。於報告期間，富豪集團已與不同合作夥伴採取下列措施：

### MetaGreen：推動可持續及創新技術



於報告期間，富豪集團於The Sandbox的Mega City 2推出首個綠色都市「MetaGreen」，其為去中心化遊戲虛擬世界及Animoca Brands旗下附屬公司。MetaGreen是一個循序漸進的綠色運動，旨在透過利用Web 3.0及區塊鏈技術的力量，推動綠色行動，加快向淨零轉型。



透過MetaGreen，我們致力憑藉The Sandbox一系列親歷其境的Web 3.0線上至線下體驗，啟發企業及消費者社區的低碳化及行為改變，並得到多個志同道合的戰略夥伴的支持，包括恆生銀行、大華銀行(香港)、南豐紗廠及City Super集團。

我們盡力在業務所在社區推廣低碳化，作為靈感的泉源。例如，作為首間綠色酒店，富豪酒店使用風力渦輪機為冷凍系統發電。為推廣綠色生活方式，我們的合作夥伴已設立以可持續發展內容為特色的空間。例如，訪客可了解有助降低衣物廢棄物、減少生產污染及鼓勵循環經濟的技術創新。

我們致力對消費者社區發揮影響力，促使在行為方面有所改變。作為The Sandbox內首項以可持續發展為主題的體驗項目，MetaGreen以虛擬方式重現未來的綠色城市，其中包括富豪集團的綠色酒店、購物中心、藝術畫廊以及會議中心，使全球網民能夠在其日常生活中以虛擬方式探索環保慣例。此外，玩家亦可體驗不同的綠色情境遊戲，而遊戲目的為引起公眾對綠色生活的關注。再者，玩家可與不同非玩家角色互動以取得各項綠色提示，例如從農場到餐桌、可持續健康及節能。另外，City Super集團已加入我們創建互動遊戲。玩家可於LOG-ON完成生態任務，獲得購物袋一個，繼而可於city'super戰勝小型挑戰。互動遊戲包含有關減少塑膠廢棄物、可持續採購及廢棄物管理的提示及技巧。我們已誠邀玩家了解更多有關負責任購物的資料，例如購買非籠養雞蛋及走地雞蛋以及拯救瀕危物種(例如日本鰻魚及野生藍鰭吞拿魚)，其可透過遊戲傳遞正面的環保信息。

MetaGreen的下一階段發展為繼續與戰略夥伴合作，將區域鏈技術的應用擴大至寓教於樂及生態旅遊體驗。



## Port63 挑戰：培育年輕企業家人才

富豪酒店連同其創業投資機構AlphaTrio Capital參與南洋理工大學舉辦的Port63挑戰2023。該活動為創業比賽，主題為「意念無限！」，邀請高等院校的青年才俊就三個主題支柱提交創新想法，即：Web 3.0、可持續性(Sustainability)及科技向善(Tech for Social Good)。

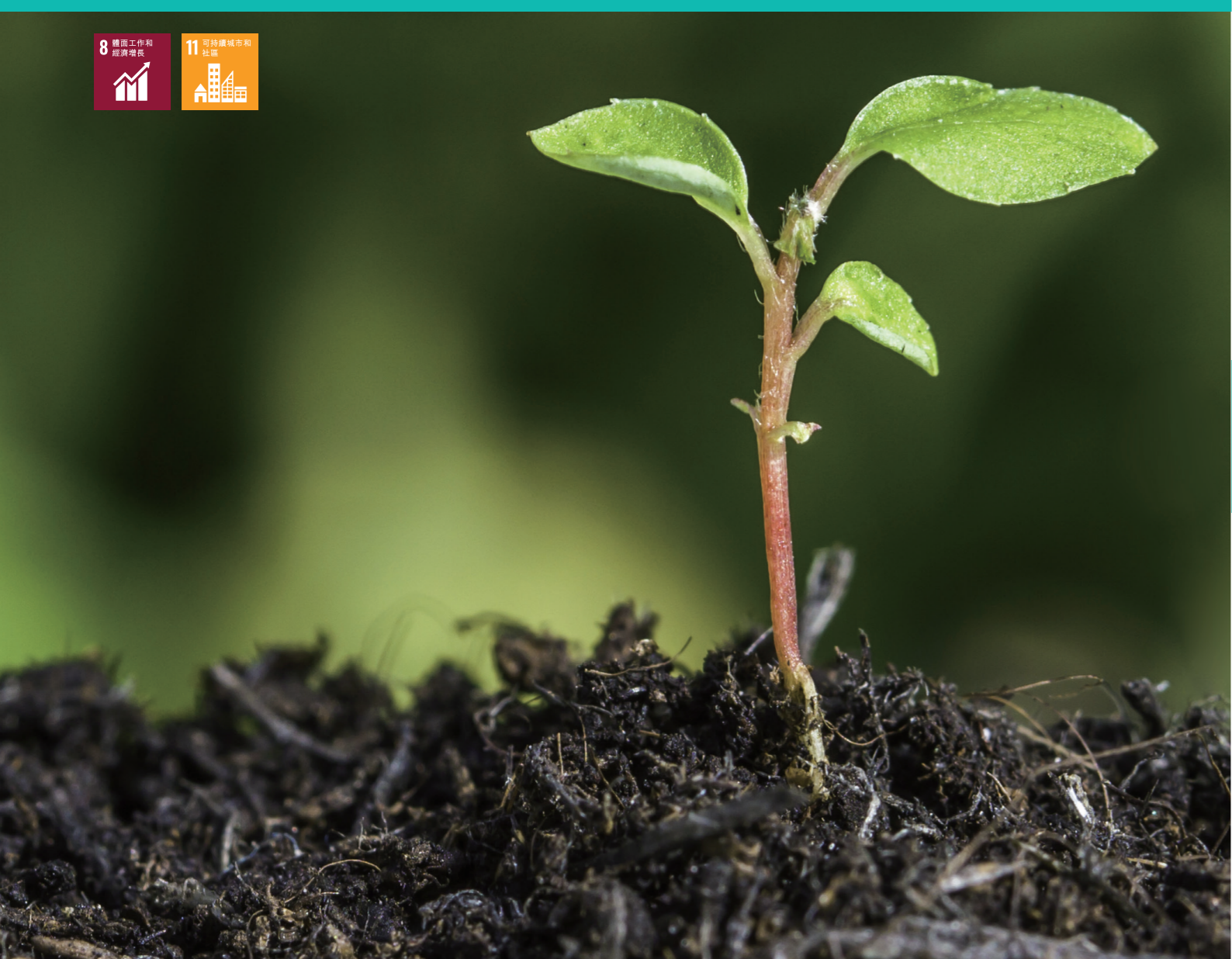
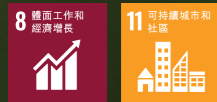
作為可持續性範疇的其中一個企業夥伴，我們設計了一個關於食物管理的案例，並與學生一起就其想法及推銷技巧提供指引及輔導。超過40個團隊及接近130名學生參與有關挑戰。我們很高興能夠參與此激動人心的旅程，能夠培育未來企業家人才，為現實世界的問題提供具影響力的解決方案。

## JUMPSTARTER：支持初創企業的培育及發展

富豪集團意識到支持初創企業及創新生態系統的重要性，其帶來新技術、業務模式及解決方案以應對我們現今所面對的環境、社會及經濟挑戰。我們很高興為JUMPSTARTER 2023全球創業比賽提供支持，作為由同伴AlphaTrio Capital所組成評審團的一部分，並作為接待合作夥伴為參賽者及機構提供住宿贊助。項目由阿里巴巴創業者基金策劃，為其中一個享負盛名的初創企業發展、交流及創業比賽，匯聚香港業界領先的組織及專業人士。我們將繼續支持加強青年企業家能力的措施，推動香港轉型為全球領先的創新及科技中心。



# 繁榮



## 創造可持續的業務增長

富豪集團認為，堅持服務標準及遵守監管要求是為持份者創造價值的基礎。我們明白世界繁榮有賴於共同努力，加快變革以實現更加可持續發展的經濟。除維

護商業道德及確保我們提供日常服務的安全外，我們盡力持續提升客戶在我們酒店的體驗及催化資本導向創新解決方案。







## 商業道德

富豪集團在處理商業誠信及公平競爭的事務上秉持高標準，禁止在業務中出現任何形式的詐騙、賄賂和貪污行為<sup>12</sup>。為此，我們已頒布反貪污政策，以維持本集團的誠信、公開、廉潔及問責。操守守則將於二零二四年正式公佈。我們嚴格禁止員工與業務夥伴之間任何形式的賄賂和貪污行為。違反該等政策的員工可能會面臨解僱。

## 反貪污

我們的反貪污政策將強調在採購商品及服務的過程中合乎道德操守的重要性。在進行本集團所有業務或事宜中，所有員工須遵守操守守則援引的香港法例第201章《防止賄賂條例》。員工手冊中亦概述反貪污措施及指引，以加強員工對不當付款、回扣和其他形式的賄賂的認識。

雖然富豪為穩固商業關係而歡迎合適的商業贈禮，我們致力確保該等贈禮將不會影響我們的業務決定。我們的政策明確規定我們拒絕接受賄賂或任何類型的壓力或威脅以換取經濟利益。所有交易和商務禮遇均記錄在本集團的監控系統。員工必須盡快向其業務經理、部門主管或人力資源部主管披露潛在的利益衝突。



任何員工如涉及貪污或賄賂或未能披露外部商業交易的關聯情況，則將面對紀律處分或遭即時解僱。第三方代表及我們的業務合作夥伴遵行相同標準。

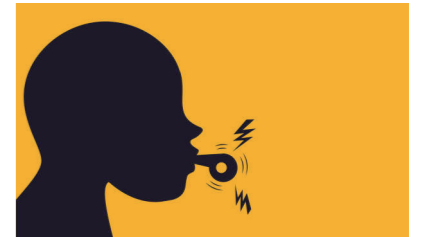
## 可持續發展願景

二零二五年目標  
所有新員工於入職後12個月內接受反貪污培訓。

我們定期舉辦培訓計劃，以確保員工瞭解及遵守商業道德及反貪污的政策。所有員工(包括高級管理層)獲邀參加培訓。於報告期間，我們為新入職員工舉辦了反貪污簡報會。彼等亦於上班日期獲提供一份反貪污政策及舉報政策的副本。

## 舉報

舉報政策確保我們各業務的透明度及誠信，涵蓋從刑事犯罪、違法違規、舞弊、財務欺詐到歧視及不合乎道德的行為。舉報人可親自或以電子郵件或書信郵遞形式向營運總監舉報，彼等權利受到保護，反對報復及其個案保持高度機密。雖然可以匿名舉報，我們鼓勵提供舉報人的詳細資料以便調查。



<sup>12</sup> 可能對本集團有重大影響的法律及規例包括香港法例第201章《防止賄賂條例》及香港法例第619章《競爭條例》。於報告期間，本集團並無違反任何有關賄賂、勒索、欺詐和洗錢的法律及規例。二零二三年並無任何針對本集團或其僱員腐敗行為的法律案件記錄在案。



## 服務安全及酒店服務標準

我們引以為豪的是，我們在富豪提供優質服務的同時，始終將客人的安全及健康放在首位。我們致力於營造一個安全舒適的環境，讓客人能夠充分放鬆，享受住宿的樂趣。

為維持卓越的旅客體驗，我們正編制環境、健康及安全政策及採納以反饋為導向的方法。於報告期間，我們欣然與大家分享我們獲得的多個酒店服務獎項。每個認證不只是對我們卓越服務的肯定，亦是對員工盡忠職守的肯定。我們嚴格遵守所有有關所提供的產品和服務的健康及安全、廣告、標籤及私隱事宜以及補救方法的適用規則及法規<sup>13</sup>。

### 健康及安全

健康及安全為富豪的重點關注所在。我們致力使營運符合良好的衛生及安全標準。環境、健康及安全政策確保僱員及客人的健康，為所有人提供安全可靠的環境。我們進行內部或外部風險評估及審核以作為我們持續監察服務及產品安全工作的一部分。我們亦提供全面的員工培訓以確保僱員能充分認識潛在危險及預防措施。

於報告期間，我們的酒店已採納HACCP，旨在識別及降低在食品生產、加工、製造及準備過程中可能影響食品安全的項目。我們亦確保已實施全面措施以行使控制，而我們部分酒店已獲得ISO22000:2018認證。



富豪機場酒店  
富豪香港酒店  
麗豪酒店



富豪機場酒店  
富豪香港酒店  
富豪九龍酒店



### 客人體驗

我們由酒店服務專業人員組成的專責團隊致力為客人提供卓越體驗。由酒店內部的柔和氣氛到豐富的餐飲選擇，我們明白到服務著重細節，精心設計每個環節以獲得最佳體驗。我們很榮幸獲得業內多個權威機構的認可。

於報告期間，我們榮獲二零二三年TTG中國旅遊大獎、Business Traveller的二零二三年最佳機場酒店以及貓途鷹(TripAdvisor)的最高榮耀—Travellers' Choice Award。有關認可證明我們的服務卓越、專業、始終如一。我們的同事致力確保每位入住我們酒店的客人能夠享受非凡體驗。

### 酒店服務獎項



富豪機場酒店  
麗豪航天城酒店



富豪機場酒店



富豪香港酒店  
富豪九龍酒店



Vivace—麗豪航天城酒店

我們的餐飲食肆亦獲得出色表現。我們很高興獲得二零二三年MASTERCHEF推介餐廳以及Restaurant Guru為我們十間餐飲食肆作出的推介或卓越證書。我們其中三間餐廳已經連續十五年或以上獲得優質餐廳認證。

我們歡迎本地及海外的訪客，致力提供廣泛的產品組合，以滿足客人多元化的飲食需求。我們提供完全符合伊斯蘭教義準備的菜式，而我們的餐廳亦獲得清真認證。

我們位於麗豪航天城酒店的Vivace餐廳榮獲香港最佳設計酒店，其地中海式的設計及彩色瓷磚與藝術雕塑品相得益彰。

<sup>13</sup> 可能對本集團有重大影響的法律及規例包括香港法例第132章《公眾衛生及市政條例》、香港法例第486章《個人資料(私隱)條例》、香港法例第612章《食物安全條例》、香港法例第514章《專利條例》以及其他有關所提供的產品和服務的健康及安全、廣告、標籤及私隱事宜以及補救方法的相關法律及規例。

## 餐飲獎項

 <p><b>富豪機場酒店</b> 紅軒 <b>富豪香港酒店</b> 富豪金殿 <b>富豪九龍酒店</b> 富豪軒 Mezzo <b>麗豪酒店</b> 富豪坊 龍門客棧 河夢 <b>麗豪航天城酒店</b> 玉 Vivace</p>	 <p><b>富豪香港酒店</b> 富豪金殿 <b>麗豪酒店</b> 濠餐廳 意廊</p>	 <p><b>富豪香港酒店</b> 富豪金殿 <b>富豪九龍酒店</b> Mezzo 雅廊咖啡室</p>
	 <p><b>麗豪航天城酒店</b> Vivace</p>	 <p><b>富豪機場酒店</b> Regala Café &amp; Dessert Bar <b>麗豪酒店</b> 濠餐廳 <b>麗豪航天城酒店</b> Petra</p>

## 客人溝通

隨著我們在全球酒店業中不斷精益求精，與客人的溝通仍然是我們各酒店承諾的核心。我們十分重視客人的回饋意見，並透過各種線上及線下溝通渠道收集回饋意見，包括問卷調查、電子郵件及直接查詢等。

我們的「客人意見回覆標準」概述服務承諾及指示員工迅速處理客人的問題。員工將於收到客人的回饋意見後48小時內作出書面回覆。相關業務部門將於有需要時採取進一步的跟進行動。於報告期間，我們收到1,865宗有關酒店服務的投訴，全部均已根據客戶投訴處理程序妥善處理。



### 可持續發展願景

進行企業及項目融資時考慮可持續發展金融工具。

投資於應對環境、社會及經濟挑戰的創新解決方案。

## 可持續金融及負責任投資

在現今急速變化的世界，我們面對來自全球的挑戰。在我們承受氣候變化日益加劇所帶來的影響時，地域界限相互交錯，而新差異也要求社會在發展時需要更多包容。我們深信透過將可持續發展的考慮因素納入融資及投資決定以及利用資本的變革力量，我們可以解決當前迫切的問題，同時開啟增長機遇。

### AlphaTrio 可持續發展技術基金



AlphaTrio 可持續發展技術基金為由富豪集團的創業投資團隊—AlphaTrio Capital (「AlphaTrio」) 管理的遠見影響基金。其專門投資於開拓可持續及創新解決方案的私營公司以獲取三倍回報。AlphaTrio 秉承「人、地球及利潤」三大基本原則，將資本與技術結合，為環境、社區及持份者帶來積極影響。



## 我們的願景

透過應對環境及社會挑戰的創新解決方案，加強技術公司創造可擴大影響的能力。

## 我們的目標

透過對具有強大業務模式的顛覆式技術進行策略性投資，推動符合聯合國可持續發展目標(UNSDG)的影響力及可持續增長。

AlphaTrio專注於亞洲及其他地區的潔淨科技、房地產科技、可持續生活及農產品科技，並尋求建立一個具有20至30項影響力投資的組合。

## 我們的簡介

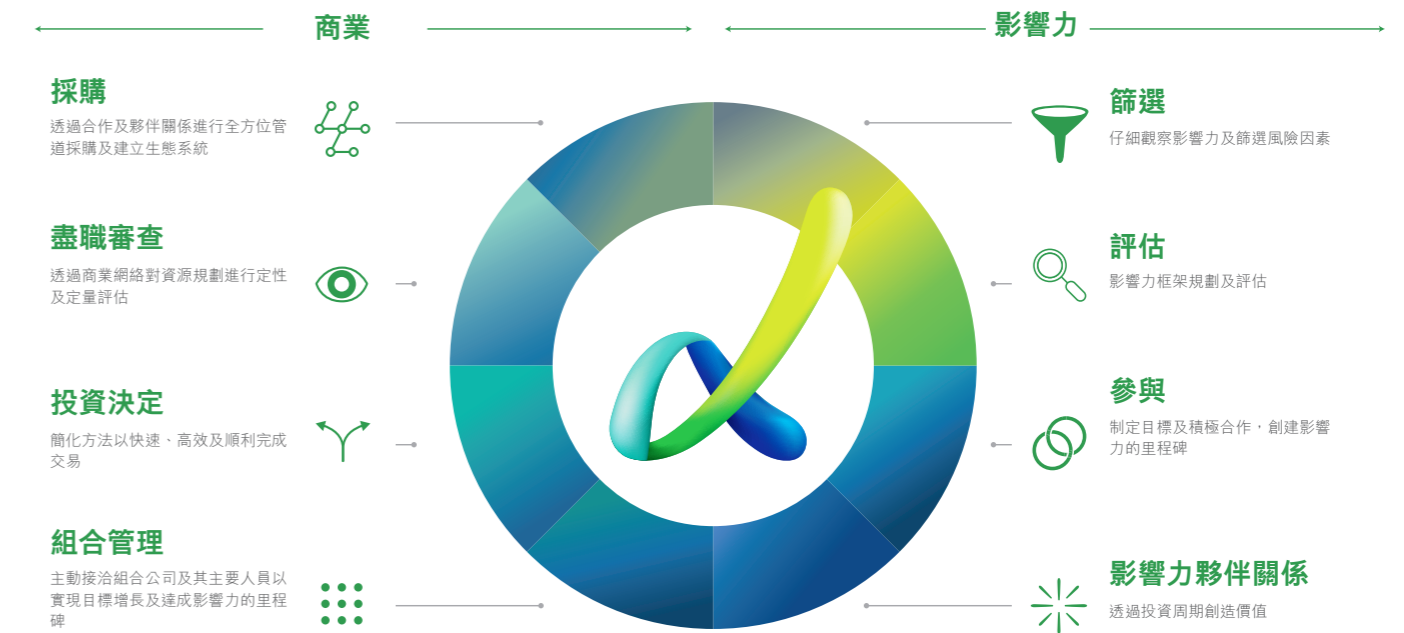
<b>影響力夥伴</b>	為ESG策略值得信賴的合作夥伴，在實現可持續回報的同時帶來可計量的影響
<b>商業夥伴</b>	強大的地區及全球網絡，協助初創企業加快其商業化及擴大規模
<b>亞洲夥伴</b>	在策略上為亞洲的可持續技術初創企業建立與全球的聯繫，反之亦然

## 符合國際標準

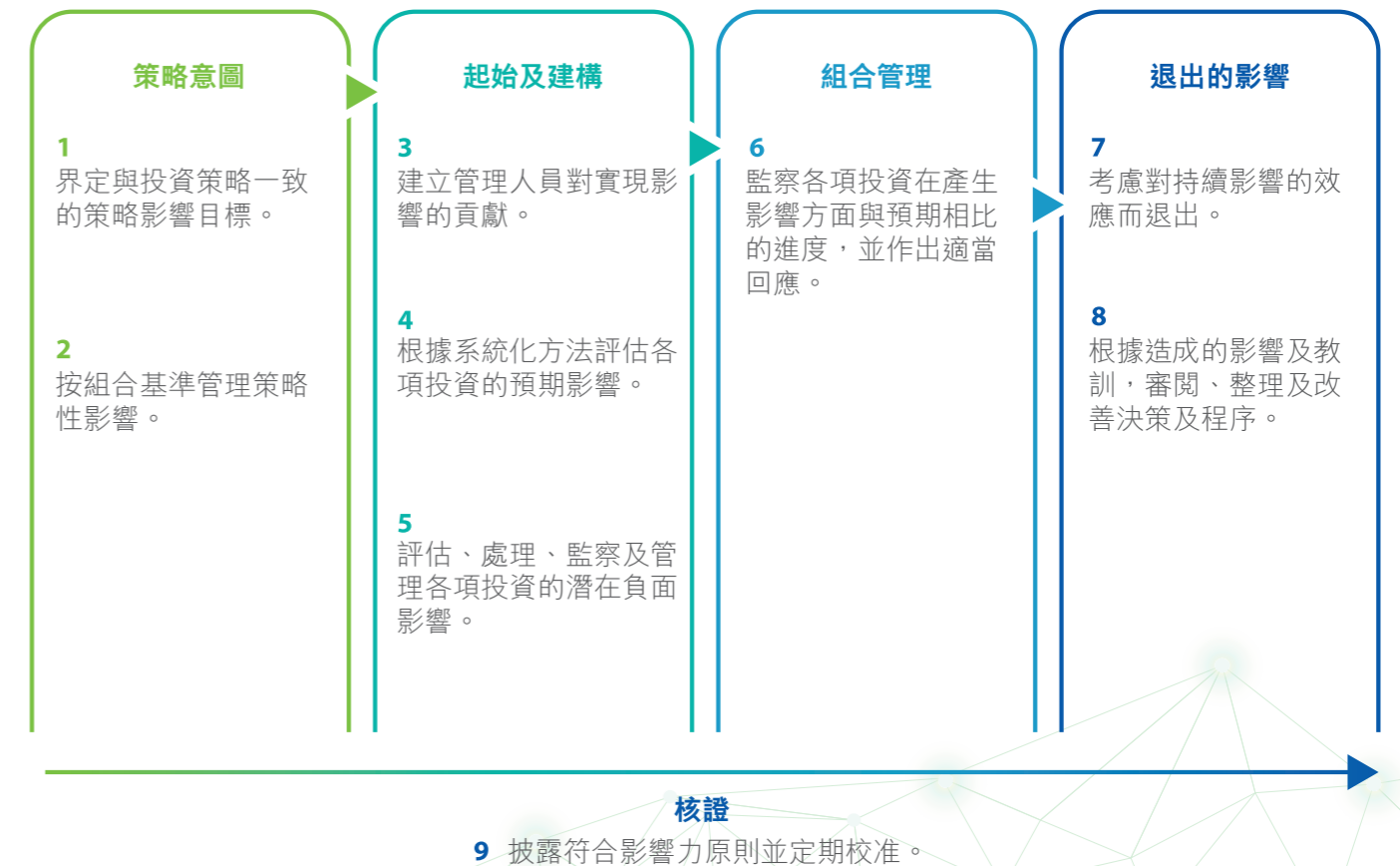
我們相信影響力各式各樣。為深入了解影響力的產生及實現方式，並為其發展提供最佳支持，我們已根據下列國際標準制定健全及全面的影響力管理及計量框架：



## 我們的投資方法

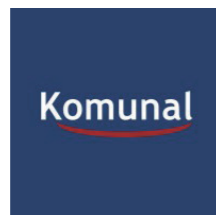


## 我們的影響力計量及管理方法



在 AlphaTrio，我們相信蓬勃發展的影響力生態系統為創新解決方案提供擴大規模及應對緊迫挑戰的試驗場。因此，我們致力於促進思想領導及知識交流，從而推動變革合作。

## 組合摘要



### Komunal

#### 投資於更為普及與可持續的未來

於印尼的 Neo Rural Bank 提供獨特的一站式銀行即服務 (BaaS) 平台，以加強印尼農村銀行的能力。



Komunal 的目標為加快普惠金融，將融資渠道及超地方借貸與數碼化結合，以支持印尼的經濟增長及普惠金融。Komunal 的願景為提升印尼各地農村銀行以及微型、小型及中型企業 (MSME) 的地位，為當地銀行服務不足的社區提供更佳服務。

於二零二二年，Komunal 已加大融資力度，並向 Bank Perkreditan Rakyat (亦稱為印尼農村銀行) 及微型、小型及中型企業發放價值為 230,000,000 美元的存款及貸款，而二零二一年僅為 50,000,000 美元。於二零二三年，其交易量預期可超過 500,000,000 美元。

為投資於更為普及與可持續的未來，AlphaTrio 已於二零二三年一月參與 Komunal 的 8,500,000 美元融資。

## Komunal 的策略目標

- 讓過往無法獲得充分服務的人群更容易獲得及使用負責任的金融服務
- 支持體面工作及促進經濟發展
- 透過融資渠道改善農村經濟

### 透過融資減貧

70% 的印尼中小型企業位於二三線城市，而大部分數碼銀行或金融科技公司則位於雅加達<sup>14</sup>。由於普惠金融對降低貧窮水平有正面影響，因此在擴大金融服務的同時，降低銀行服務不足的人口所屬地區的准入門檻以推動普惠金融發展，可為減貧帶來支持。

### 從減貧到保護森林

作為亞洲第二大森林所在地，印尼正面對由農業活動引致的全國性森林砍伐。五分之三的森林砍伐乃基於農業原因，影響對維持大氣平衡屬關鍵的全球碳匯<sup>15</sup>。

與此同時，減貧可導致行為上的改變，不再砍伐森林。雖然以更為便利的方式取得融資及社會服務能有助減少 30% 的貧困人口<sup>16</sup>，但倘若能獲得合適的社會補助及貸款服務，受益人使可轉向市場購買或融資活動而非森林砍伐。

<sup>14</sup> Erlando, A., Riyanto, F. D., & Masakazu, S. (二零二零年十月十三日)。Financial Inclusion, economic growth, and poverty alleviation: Evidence from Eastern Indonesia。https://www.sciencedirect.com/science/article/pii/S2405844020320788

<sup>15</sup> Austin, K. G., Schwantes, A., Gu, Y., & Kasibhatla, P. S. (二零一九年二月一日)。What causes deforestation in Indonesia? https://iopscience.iop.org/article/10.1088/1748-9326/aaf6db

<sup>16</sup> Erlando, A., Riyanto, F. D., & Masakazu, S. (二零二零年十月十三日)。Financial Inclusion, economic growth, and poverty alleviation: Evidence from Eastern Indonesia。https://www.sciencedirect.com/science/article/pii/S2405844020320788



# 和平

3 良好健康與福祉



10 減少不平等



16 和平、正義與強大機構



## 提倡身心靈健康及社會共融

我們相信，認識當下為個人健康的核心，我們鼓勵人們反思其自身與世界之間的聯繫。由開始意識到接納，願我們找到內心的平靜，全心全意投入生活。

我們意識到與多元世界的聯繫，亦能讓我們充分接受周邊環境的多元背景和觀點。我們相信，透過營造相互尊重和關愛的工作環境，支持平等機會，我們可以為所有人營造包容及參與度高的環境。



### 可持續發展願景

改善客人及僱員在工作及家庭生活、身心健康相關範疇的健康。

## 健康

健康為一個包含身心健康的廣義概念。我們相信健康對人的生活質素有重要影響。我們致力向客人及僱員提倡健康生活，亦同樣向我們經營所在社區提倡。



客人健康與僱員健康密切相關。倘僱員在其自身健康上得到支持及賦能，彼等有能力提供卓越服務，為客人創造一個賓至如歸且留下深刻印象的體驗。

我們亦透過提供正念培訓及工作坊，將健康承諾擴展至我們經營所在社區，為社會帶來正面影響。

### 富豪酒店的健康福祉

個人健康如同美麗一樣發自內在。為提升客人及一般大眾對健康的意識，本集團已在酒店引入網上正念課程，並在社交媒體推出健康行動。

#### 網上正念課程

我們於十月與牛津大學正念中心 (Oxford Mindfulness Foundation) 合作，在我們的酒店引入正念練習，為客人帶來一個寧靜輕鬆的體驗。該練習揉合傳統智慧及正念認知療法，客人可享受平和與清晰的時刻，反思並感受當下。這種非批判性的狀態能增強我們應對壓力及挑戰的能力，引導我們在與自己及他人的關係中能夠清晰、親切及從容地活在當下。



#### 社交媒體的健康推廣



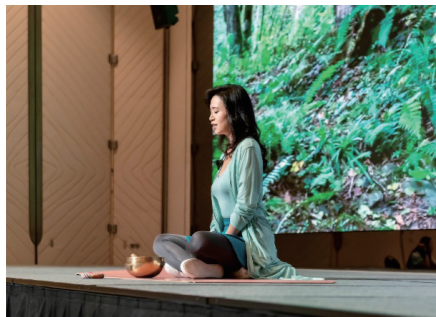
我們在酒店社交媒體平台分享健康提示，包括靜心冥想指南到營養食譜以及節日期間健康飲食選擇的各種資訊。





### 僱員正念工作坊

為了在僱員之間推廣自我關顧，本集團內逾80名同事獲邀出席1.5小時的正念工作坊。課程介紹正念練習及技術，例如身體掃描、輕度拉伸及視像化，幫助人們在一整天辛勞工作後放鬆下來，讓精神回復最佳狀態。透過花費時間釋放外界想法及感受，令身體放鬆及令頭腦更為清晰。工作坊旨在鼓勵僱員將日常練習融入其中，以冷靜及敏銳的方式有效引導及應對挑戰。



### 智愛種子教育計劃

富豪集團致力於培育有智慧及有愛心的領導者，並作為智慧明心慈善基金發起的社會、情感和道德發展(SEED)計劃的場地贊助商。計劃於麗豪航天城酒店舉行，為期八星期，專為幼稚園教師度身訂造，展示如何將正念融入教育內。計劃旨在為教師植入健康的概念，支持彼等保持心理平衡，從而以更嫻熟的方式應對壓力。我們相信，活動不僅讓參與者兼備改變自己的能力，也培養出更具韌性的下一代。



### 童踢同樂賀聖誕

富豪集團與香港救助兒童會在麗豪航天城酒店共同舉辦「童踢同樂賀聖誕」。超過200個來自低下階層的客人在宴會廳聚首一堂，參與足球比賽及遊戲攤位。



該盛事旨在支持年輕參與者發展社交情感技能，同時培育其身心健康。前香港足球明星潘文迪先生及現任香港足球代表隊成員李毅凱先生參與其中，為熱情的參與者展示球技。該盛事以下午茶結束，讓兒童及其家庭在刺激的一天後放鬆下來。



### 香港防癌會60周年籌款晚宴－防癌籌款晚宴

富豪集團明白癌症治療對個人及社會造成的負擔。我們與香港防癌會的合作進入第七個年頭，今年亦不例外，我們贊助了協會60週年籌款晚宴的場地與餐飲服務，以表支持。所籌集的資金將用於支持早期癌症檢測、為癌症康復者及家庭而設的復康及舒緩治療，以及提高教育、研究和宣傳方面的意識。

## 多元共融

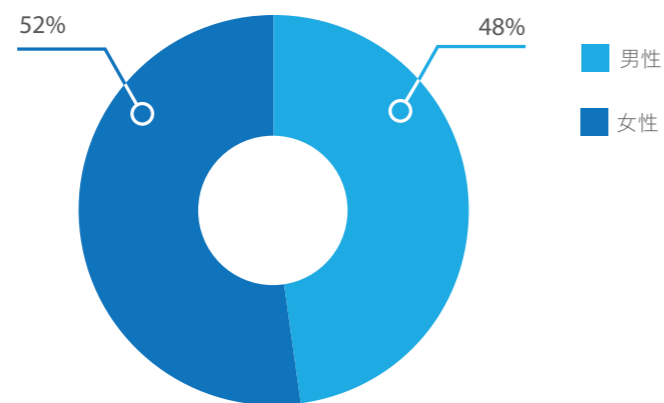
我們相信，透過營造尊重和關愛的工作環境，支持平等機會，我們可以為所有人營造一個包容且參與度高的環境。

作為平等機會僱主，我們禁止基於種族、性別、懷孕、婚姻或家庭狀況或殘疾以及其他受法律保護的理由所造成的歧視或騷擾。我們對平等機會的重視已於僱傭協議有所規定，且鼓勵各業務單位按照個人能力招聘同事。

我們為平等機會委員會《種族多元共融僱主約章》的簽署機構。我們的入職培訓已涵蓋有關多元及共融的事宜。我們亦提名人力資源助理出席由平等機會委員會每年舉辦的相關訓練課程。

我們承諾尊重及保障人權，並參照《國際人權憲章》及國際勞工組織的《關於工作中基本原則和權利宣言》等國際公認的人權原則，反歧視政策將於二零二四年正式公佈。

按性別劃分的僱員類別



## 企業社會責任星期五

在報告期間的下半部分，我們推出企業社會責任星期五，與社會企業建立夥伴關係，每個月最後一個星期五的僱員餐點均由肢體傷殘或來自弱勢階層的社區人士準備。我們希望透過此措施為社區人士提供就業及發展機會，並幫助彼等打破對殘疾的成見。

## 無障行者二零二三

本集團派出隊伍參加無障行者二零二三，其為香港復康會舉辦的年度盛事以及作為社區教育及籌款平台。透過與其他隊伍競賽，完成一系列模擬殘疾人士和慢性病患者(例如行動不便或視力受損)日常面對的挑戰的任務，我們的代表重返工作崗位後，對彼等的奮鬥歷程有更深了解，並對我們如何在現有崗位上支持「無障礙」社會有全新認識。

## 愛我別走二零二三

為支持愛護動物協會提倡「領養代替購買」而舉辦的愛我別走二零二三，我們贊助8套每套價值港幣1,000元的富豪酒店餐飲禮券作為抽獎禮物，鼓勵主人遵守對其寵物的終身承諾。

動物不僅是大多數人的摯友，亦能在社會不同人士(例如住院病人、獨居長者及視障人士)提供身心支持方面。我們希望透過與其他抽獎贊助商合作，鼓勵寵物主人及愛好者繼續致力成為負責任的看護者。



## 可持續發展願景

促進能力提升和知識交流，以加快轉型至更可持續發展經濟。

## 建立生態系統

我們明白孕育可持續發展的未來有賴於跨行業及學科的集體努力。健康的生態系統需要所有持份者的參與，包括開發綠色技術的氣候創新者及學者，尋求資本市場機遇的影響力投資者，以至監管及穩定市場安全的機構。因此，我們積極參與建立能力及知識交流，從而推動創新及加快向淨零經濟轉型。

## 可持續金融及影響力投資

### 由熱忱到目標

#### 二零二三年摩根大通女性論壇

本集團副主席以及AlphaTrio創始及執行合夥人羅寶文小姐在摩根大通首屆女性論壇上作為其中一名講者參與「由熱忱到目標」的討論會。社區內的女性投資者、業務擁有人及高瞻遠矚的領導者聚首一堂，論壇與會者討論有關亞洲女性的財務健康及機遇，為彼等提供更多獲得資本的戰略途徑、網絡及具影響力的指引。羅寶文小姐分享其作為女性高級領導角色在應對各項挑戰時的獨特見解，特別是最近建立的影響力投資機構AlphaTrio，以及推動女性財務平等如何幫助後代。



## 綠色轉型

### 香港高峰論壇「裕澤香江」

香港高峰論壇「裕澤香江」匯聚超過100間全球家族辦公室，來自東西方的領導人聚首一堂，共同探討有關香港財富創造的議題。羅寶文小姐在「裕澤香江」的討論環節擔任主持人，邀請綠色金融思想領袖及專業人士討論可持續投資的發展機遇，以及香港作為國際資產和財富管理樞紐的角色。



## 新一代的影響力投資領航者

### GIIN x FSDC 引領亞洲影響力投資的未來

全球影響力投資聯盟(GIIN)及香港金融發展局(FSDC)共同主辦引領亞洲影響力投資的未來峰會，峰會旨在發掘下一代影響力投資的潛力和機遇。

作為論壇主持人之一，羅寶文小姐推動有關影響力投資的最新趨勢、機遇及挑戰的討論，揭示亞洲各類型資產在投資周期內融入可持續發展的情況。



## 影響力及可持續發展午餐會

於報告期間，AlphaTrio榮幸與Summa Equity及Rede Partners LLP共同贊助「影響力及可持續發展午餐會」。午餐會的主題圍繞亞洲在領導未來全球綠色轉型及區內影響力投資發展的潛在角色。

隨著亞洲經濟、碳排放日益增長，市場監管不斷發展，可持續發展工作及負責任投資更顯重要。與會者就可持續投資實踐與金融穩定之間的長期關係展開激烈討論。在整個演講過程中，與會者發表富有洞察力的觀點，突顯中國及東盟地區的綠色技術投資機會。



## 二零二三年 ALTSHK

AlphaTrio參與由Markets Group與特許另類投資分析師協會聯合主辦的二零二三年ALTSHK論壇。是次活動匯聚來自私募股權、風險投資、房地產、對沖基金、加密貨幣、人工智能和其他另類投資領域的專業人士。

作為爐邊談話的主持人，羅寶文小姐帶領與會者一同討論可持續投資及另類資產在加快淨零轉型的增長潛力。

我們相信綠色技術的創新將在未來的低碳化過程中逐漸發揮關鍵作用，並有助大量降低碳排放。其亦大幅促進在低碳經濟模式下創造就業及帶來財富。



## 字詞面面觀：ESG及未來可持續投資

### SuperReturn Asia的氣候基礎設施及可持續發展峰會

在Informa Connect舉辦的SuperReturn Asia的氣候技術及可持續發展峰會上，羅寶文小姐參與促進有關環境影響、社會影響及財務盈利能力之間關係的討論。

與會者探討將最大挑戰轉化為造福世界的有利機會的前景及可行性，強調需要在創造影響力及財務關鍵績效指標之間取得平衡，以推動包容與繁榮以及可持續增長。



## 可持續投資的未來－ESG及影響力投資

### PWMA財富管理峰會

羅寶文小姐獲邀出席由私人財富管理公會為行業協會舉辦的二零二三年PWMA財富管理峰會，討論投資於創造傳承永續的目的及價值。透過分享對「人、地球及利潤」三大基本原則的觀點，團隊及與會者對人工智能創新、家族辦公室、ESG以及影響力投資進行豐有成果的交流。



## 下一波獨角獸公司：人工智能及綠色技術

### 香港金融科技周

AlphaTrio獲邀參與香港金融科技周「下一波獨角獸公司：人工智能及綠色技術」的小組討論。多名觀眾對綠色技術及人工智能將為孕育下一代獨角獸公司的溫床有著同一觀點。與會者亦就香港如何在低碳化及可持續發展農業方面加強創新交流想法。



## 亞太綠色經濟綱領：推動綠色轉型

### 亞太商業論壇

羅寶文小姐作為亞洲及太平洋經濟社會委員會的聯席主席，以講者的身份參與二零二三年亞太商業論壇(「論壇」)。論壇主題為「可持續金融的未來：在亞太區建立平等、創新及具影響力的生態系統」，由聯合國亞洲及太平洋經濟社會委員會(UNESCAP)及ESBN聯合舉辦並得到香港環境及生態局的支持。討論圍繞企業在推動亞太區綠色交易中的作用以及可持續金融的未來前景而展開。

另一個小組討論名為「亞太綠色經濟綱領：區內的優先項目及擴大支持綠色轉型的商業行動」，與會者討論二零二二年亞太區綠色經濟綱領如何協助企業在區內私營行業中利用新的綠色經濟所帶來的轉型。



## 附錄一

### 獎項、認可、資格及會員資格

獎項及認可	頒授機構
<b>富豪酒店國際有限公司</b>	
20年以上「商界展關懷」 「積金好僱主」嘉許計劃	香港社會服務聯會 強制性公積金計劃管理局
<b>富豪機場酒店</b>	
ISO22000:2005 食品安全管理系統	SGS
LINE 傳世飲食指南 2023 最佳30傳世菜式 一紅軒	LINE TODAY 香港
<b>富豪香港酒店</b>	
「地球一小時」嘉許狀 2023	世界自然基金會香港分會
<b>富豪九龍酒店</b>	
ISO 22000:2018 食品安全管理系統 — 實施培訓課程認證	SGS
「地球一小時」嘉許狀 2023	世界自然基金會香港分會
<b>麗豪酒店</b>	
我最喜愛食肆 2023—我最喜愛自助餐餐廳 — 濠餐廳	U Food

獎項及認可	頒授機構
<b>麗豪航天城酒店</b>	
建築、樓宇及結構設計 A' Design 銀獎	A' Design Award Competition SRL A' Design 獎
建築設計酒店及渡假村類別金獎	繆斯設計獎
<b>富薈旺角酒店</b>	
年度潮流品牌獎	美團酒店
<b>富薈上環酒店</b>	
年度人氣酒店獎	美團酒店
<b>富薈土瓜灣酒店</b>	
傑出酒店合作夥伴獎	美團酒店
<b>富薈炮台山酒店</b>	
年度人氣酒店獎	美團酒店

### 會員資格

本集團為環保促進會的可持續採購約章會員，提倡綠色及本地採購。

## 附錄二

### 表現總覽

#### 環境責任表現<sup>17,18</sup>

	單位	二零二一年 表現	二零二二年 表現	二零二三年 表現
<b>氣體排放</b>				
氮氧化物(NOx)	公斤	325.62	317.32	419.03
氧化硫(SOx)	公斤	6.60	7.19	5.73
懸浮粒子(PM)	公斤	0.32	0.44	1.00
<b>溫室氣體排放</b>				
溫室氣體總排放量	噸二氧化碳當量	34,269	36,432	40,731
直接溫室氣體排放量 (範圍1) <sup>19</sup>	噸二氧化碳當量	5,153	5,144	6,074
間接溫室氣體排放量 (範圍2) <sup>20</sup>	噸二氧化碳當量	29,116	31,288	34,657
溫室氣體排放強度	公斤二氧化碳 當量/客人入住 晚數當量 <sup>21</sup>	16.23	16.31	20.03
<b>能源耗用</b>				
總能耗量	兆瓦時	85,440	93,978	105,195
電力 <sup>22</sup>	兆瓦時	59,494	68,256	74,224
煤氣	兆瓦時	22,313	21,625	28,295
燃料	兆瓦時	3,633	4,097	2,676
能耗強度	兆瓦時/客人 入住晚數當量 <sup>21</sup>	0.04	0.04	0.05
<b>用水</b>				
總用水量	立方米	605,240	816,563	783,911
用水強度	立方米/客人入住 晚數當量 <sup>21</sup>	0.29	0.37	0.39

<sup>17</sup> 環境責任表現數據僅涵蓋香港酒店管理業務，包括五間富豪酒店(富豪機場酒店、富豪香港酒店、富豪九龍酒店、富豪東方酒店及麗豪酒店)及六間富晉酒店(富晉炮台山酒店、富晉土瓜灣酒店、富晉旺角酒店、富晉尚乘上環酒店、富晉上環酒店及富晉灣仔酒店)以及麗豪航天城酒店。

<sup>18</sup> 酒店客房及餐飲業務已自二零二一年及二零二二年參與指定檢疫酒店計劃及社區隔離設施計劃恢復正常營運。

<sup>19</sup> 直接溫室氣體排放量(範圍1)由燃料耗用包括柴油、汽油、液化石油氣及煤氣耗用產生。

<sup>20</sup> 間接溫室氣體排放量(範圍2)由電力(包括一輛於二零二三年新添置的電動車)及煤氣耗用產生。

<sup>21</sup> 客人入住晚數當量包括於酒店過夜的住客總數及餐廳和宴會廳/活動室的客人總數的三分之一。

<sup>22</sup> 二零二三年的電力耗用包括一輛新添置的電動車，估計耗電量按「電動車能源效益(千瓦時/公里)\*行車里數(公里)\*中電及港燈的平均排放系數」計算。

	單位	二零二一年 表現	二零二二年 表現	二零二三年 表現
<b>廢棄物處理</b>				
已處理的一般廢棄物	噸	3,552	2,207	6,066
無害廢棄物強度	公斤/客人入住晚數 當量 <sup>21</sup>	1.68	0.99	2.98
<b>已回收廢棄物</b>				
廢棄食油	公升	3,857	5,192	7,856
鋁罐	公斤	17	13	13
膠樽	公斤	1,988	1,731	2,334
廢紙	公斤	41,635	50,310	24,146 <sup>23</sup>
廚餘及食物捐贈	公斤	43,139	83,949	93,223
玻璃樽	公斤	4,282	589 <sup>24</sup>	236
肥皂	公斤	152	101	349
<b>已處理的有害廢棄物</b>				
廢舊燈具	件	308	828 <sup>25</sup>	0
電器	件	30	0	0
清潔化學品	公斤	25	200 <sup>25</sup>	0

<sup>23</sup> 於二零二一年及二零二二年指定檢疫酒店計劃及社區隔離設施計劃期間，大部分抗疫物資包裝含紙板/紙張(如餐盒及個人防護設備)。因此，在二零二三年恢復正常營運後，紙張回收量減少。

<sup>24</sup> 由於餐酒消耗減少，導致於二零二二年的回收所得玻璃樽數目減少。

<sup>25</sup> 於重啟業務前已進行改造及清潔活動。



## 經濟責任表現

### 僱傭慣例

	單位	二零二一年 表現	二零二二年 表現	二零二三年 表現
<b>按僱傭合約劃分的員工總數</b>				
永久	人數	1,406	1,369	1,441
合約	人數	91	71	78
見習生	人數	0	1	3
員工總數	人數	1,497	1,441	1,522
<b>按性別劃分的員工總數</b>				
男性	人數	737	696	723
女性	人數	760	745	799
<b>按年齡組別劃分的員工總數</b>				
25歲以下	人數	59	43	69
25歲–40歲以下	人數	386	352	331
40歲–55歲以下	人數	708	688	719
55歲或以上	人數	344	358	403
<b>按僱傭類別劃分的員工總數</b>				
高級管理人員	人數	21	16	15
中級管理人員	人數	152	152	153
一般員工	人數	1,324	1,273	1,354
<b>按地理位置劃分的員工總數</b>				
香港	人數	1,497	1,441	1,522
<b>按性別組別劃分的董事會百分比</b>				
男性	%	67	64	67
女性	%	33	36	33
<b>按年齡組別劃分的董事會百分比</b>				
30歲以下	%	0	0	0
30歲至50歲	%	17	18	17
50歲以上	%	83	82	83
<b>按性別劃分的僱員流失比率</b>				
男性	%	53	43	49
女性	%	46	41	39
<b>按年齡組別劃分的僱員流失比率</b>				
25歲以下	%	127	86	90
25歲–40歲以下	%	57	51	62
40歲–55歲以下	%	42	35	39
55歲或以上	%	43	42	30
<b>按地理位置劃分的僱員流失比率</b>				
香港	%	49	42	44

## 職業健康與安全

	單位	二零二一年 表現	二零二二年 表現	二零二三年 表現
因工作關係而死亡總數	人數	0	0	0
因工傷損失工作總日數 <sup>26</sup>	日數	3,285	1,936	1,282

## 發展及培訓<sup>27</sup>

	單位	二零二一年 表現	二零二二年 表現	二零二三年 表現
<b>按性別劃分的員工受訓百分比<sup>28</sup></b>				
男性	%	57	54	55
女性	%	43	46	45
<b>按僱傭類別劃分的員工受訓百分比<sup>28</sup></b>				
高級管理人員	%	1	2	2
中級管理人員	%	16	18	19
一般員工	%	83	80	79
<b>按性別劃分的平均培訓時數<sup>29</sup></b>				
男性	時數	2.1	1.2	1.6
女性	時數	1.8	0.9	1.4
<b>按僱傭類別劃分的平均培訓時數<sup>29</sup></b>				
高級管理人員	時數	0.4	0.6	2.3
中級管理人員	時數	3.5	1.8	3.2
一般員工	時數	1.8	1.0	1.3

## 供應鏈管理

	單位	二零二一年 表現	二零二二年 表現	二零二三年 表現
<b>按地區劃分的供應商數目</b>				
香港	供應商數目	2,537	2,139	2,873
中國內地	供應商數目	9	7	9
海外	供應商數目	88	70	89

<sup>26</sup> 損失工作日數指因所有種類工傷而請的病假。

<sup>27</sup> 就本報告之披露目的而言，高級管理人員的培訓數據並不包括公司總經理及董事。

<sup>28</sup> 由於計算方法的更新，二零二一年和二零二二年的數據已重列。此乃根據「該類別受訓員工總數/受訓員工總數」計算。

<sup>29</sup> 此乃根據「該類別的培訓總時數/該類別的員工總數」計算。

## 附錄三

### 香港聯合交易所有限公司《環境、社會及管治報告指引》索引

指標	章節 / 聲明
<b>A. 環境</b>	
<b>一般披露</b> 有關廢氣及溫室氣體排放、向水及土地的排污、有害及無害廢棄物的產生等的： (a) 政策；及 (b) 遵守對發行人有重大影響的相關法律及規例的資料。	地球-我們的 管理方針
<b>關鍵績效指標 A1.1</b> 排放物種類及相關排放數據。	環境責任表現
<b>關鍵績效指標 A1.2</b> 直接(範圍1)及能源間接(範圍2)溫室氣體排放量(以噸計算)及(如適用)密度(如以每產量單位、每項設施計算)。	環境責任表現
<b>關鍵績效指標 A1.3</b> 所產生有害廢棄物總量(以噸計算)及(如適用)密度(如以每產量單位、每項設施計算)。	環境責任表現 於報告期間， 本集團並沒有 有害廢棄物重量 的完整記錄。 因此，沒有有害 廢棄物總數 (以噸計算)及 強度之披露。 本集團正調查 此事宜及將推動 加強日後之 披露內容。
<b>關鍵績效指標 A1.4</b> 所產生無害廢棄物總量(以噸計算)及(如適用)密度(如以每產量單位、每項設施計算)。	環境責任表現
<b>關鍵績效指標 A1.5</b> 描述所訂立的排放量目標及為達到這些目標所採取的步驟。	可持續發展願景； 溫室氣體管理； 綜合能源及碳管 理方針
<b>關鍵績效指標 A1.6</b> 描述處理有害及無害廢棄物的方法，及描述所訂立的減廢目標及為達到這些目標所採取的步驟。	可持續發展願景； 廢棄物管理及 物料運用

#### 層面 A1： 排放物

指標	章節 / 聲明
<b>A. 環境</b>	
<b>一般披露</b> 有效使用資源(包括能源、水及其他原材料)的政策。	地球-我們的 管理方針； 能源管理； 綜合能源及碳管 理方針； 水資源管理
<b>關鍵績效指標 A2.1</b> 按類型劃分的直接及/或間接能源(如電、氣或油)總耗量(以千個千瓦時計算)及密度(如以每產量單位、每項設施計算)。	環境責任表現
<b>關鍵績效指標 A2.2</b> 總耗水量及密度(如以每產量單位、每項設施計算)。	環境責任表現
<b>關鍵績效指標 A2.3</b> 描述所訂立的能源使用效益目標及為達到這些目標所採取的步驟。	可持續發展願 景； 綜合能源及碳管 理方針
<b>關鍵績效指標 A2.4</b> 描述求取適用水源上可有任何問題，以及所訂立的用水效益目標及為達到這些目標所採取的步驟。	可持續發展願 景； 水資源管理 本集團在求取 適用水源上 沒有任何問題。
<b>關鍵績效指標 A2.5</b> 製成品所用包裝材料的總量(以噸計算)及(如適用)每生產單位佔量。	不適用於富豪的 核心業務。
<b>一般披露</b> 減低發行人對環境及天然資源造成重大影響的政策。	地球-我們的 管理方針； 綠色建築
<b>關鍵績效指標 A3.1</b> 描述業務活動對環境及天然資源的重大影響及已採取管理有關影響的行動。	地球-我們的 管理方針； 綠色建築

#### 層面 A2： 資源使用

#### 層面 A3： 環境及天然資源



指標	章節 / 聲明	
<b>A. 環境</b>		
<b>層面 A4 : 氣候變化</b>	<b>一般披露</b> 識別及應對已經及可能會對發行人產生影響的重大氣候相關事宜的政策。	氣候及環境韌性
	<b>關鍵績效指標 A4.1</b> 描述已經及可能會對發行人產生影響的重大氣候相關事宜，及應對行動。	氣候及環境韌性
<b>B. 社會</b>		
<b>僱傭及勞工常規</b>		
<b>層面 B1 : 僱傭</b>	<b>一般披露</b> 有關薪酬及解僱、招聘及晉升、工作時數、假期、平等機會、多元化、反歧視以及其他待遇及福利的： (a) 政策；及 (b) 遵守對發行人有重大影響的相關法律及規例的資料。	人們-我們的管理方針
	<b>關鍵績效指標 B1.1</b> 按性別、僱傭類型(如全職或兼職)、年齡組別及地區劃分的僱員總數。	經濟責任表現
	<b>關鍵績效指標 B1.2</b> 按性別、年齡組別及地區劃分的僱員流失比率。	經濟責任表現

指標	章節 / 聲明	
<b>B. 社會</b>		
<b>僱傭及勞工常規</b>		
<b>層面 B2 : 健康與安全</b>	<b>一般披露</b> 有關提供安全工作環境及保障僱員避免職業性危害的： (a) 政策；及 (b) 遵守對發行人有重大影響的相關法律及規例的資料。	職業健康及安全
	<b>關鍵績效指標 B2.1</b> 過去三年(包括匯報年度)每年因工亡故的人數及比率。	經濟責任表現
	<b>關鍵績效指標 B2.2</b> 因工傷損失工作日數。	經濟責任表現
<b>層面 B3 : 發展及培訓</b>	<b>關鍵績效指標 B2.3</b> 描述所採納的職業健康與安全措施，以及相關執行及監察方法。	職業健康及安全
	<b>一般披露</b> 有關提升僱員履行工作職責的知識及技能的政策。描述培訓活動。	人才發展
	<b>關鍵績效指標 B3.1</b> 按性別及僱員類別(如高級管理層、中級管理層)劃分的受訓僱員百分比。	經濟責任表現
<b>關鍵績效指標 B3.2</b> 按性別及僱員類別劃分，每名僱員完成受訓的平均時數。	經濟責任表現	

指標	章節 / 聲明	
<b>B. 社會</b>		
<b>僱傭及勞工常規</b>		
<b>層面 B4 : 勞工準則</b>	<b>一般披露</b> 有關防止童工或強制勞工的： (a) 政策；及 (b) 遵守對發行人有重大影響的相關法律及規例的資料。	人們-我們的管理方針
	<b>關鍵績效指標 B4.1</b> 描述檢討招聘慣例的措施以避免童工及強制勞工。	人們-我們的管理方針
	<b>關鍵績效指標 B4.2</b> 描述在發現違規情況時消除有關情況所採取的步驟。	人們-我們的管理方針
<b>營運慣例</b>		
<b>層面 B5 : 供應鏈管理</b>	<b>一般披露</b> 管理供應鏈的環境及社會風險政策。	供應鏈管理
	<b>關鍵績效指標 B5.1</b> 按地區劃分的供應商數目。	經濟責任表現
	<b>關鍵績效指標 B5.2</b> 描述有關聘用供應商的慣例，向其執行有關慣例的供應商數目，以及相關執行及監察方法。	供應鏈管理
	<b>關鍵績效指標 B5.3</b> 描述有關識別供應鏈每個環節的環境及社會風險的慣例，以及相關執行及監察方法。	供應鏈管理
	<b>關鍵績效指標 B5.4</b> 描述在揀選供應商時促使多用環保產品及服務的慣例，以及相關執行及監察方法。	供應鏈管理

指標	章節 / 聲明	
<b>B. 社會</b>		
<b>營運慣例</b>		
<b>層面 B6 : 產品責任</b>	<b>一般披露</b> 有關所提供產品和服務的健康與安全、廣告、標籤及私隱事宜以及補救方法的： (a) 政策；及 (b) 遵守對發行人有重大影響的相關法律及規例的資料。	服務安全及酒店服務標準
	<b>關鍵績效指標 B6.1</b> 已售或已運送產品總數中因安全與健康理由而須回收的百分比。	不適用於富豪的核心業務。
	<b>關鍵績效指標 B6.2</b> 接獲關於產品及服務的投訴數目以及應對方法。	服務安全及酒店服務標準
	<b>關鍵績效指標 B6.3</b> 描述與維護及保障知識產權有關的慣例。	資料私隱及網絡安全
	<b>關鍵績效指標 B6.4</b> 描述質量檢定過程及產品回收程序。	服務安全及酒店服務標準
<b>關鍵績效指標 B6.5</b> 描述消費者資料保障及私隱政策，以及相關執行及監察方法。	資料私隱及網絡安全	



## 附錄四

### GRI 內容索引

下表列出我們於本報告對GRI準則披露作出直接回應的範疇。

使用聲明 富豪經參考GRI標準後匯報截至二零二三年一月一日至二零二三年十二月三十一日止期間本GRI內容索引所引用之資料。

GRI 1 版本 GRI 1：基礎 2021

GRI 標準	說明	報告章節 / 備註
2-1	機構資訊	關於富豪； 總辦事處及主要營業地點： 香港銅鑼灣 怡和街68號11樓
2-2	機構在可持續發展報告中所包括的團體	關於本報告
2-3	報告期、週期和聯絡人	關於本報告
2-4	資料重述	附錄二表現總覽
2-6	活動、價值鏈及其他業務關係	經濟責任表現
2-9	管治架構及組成	企業管治； 可持續發展管治及政策
2-10	最高管治機構的提名及甄選	二零二三年年報－企業管治
2-11	最高管治機構的主席	二零二三年年報－企業管治
2-12	最高管治機構在監督影響管理的角色	企業管治
2-13	授予管理影響的職責	可持續發展管治及政策
2-14	最高管治機構在可持續性報告中的角色	可持續發展管治及政策
2-15	利益衝突	二零二三年年報－企業管治
2-17	最高管治機構的集體知識	二零二三年年報－企業管治
2-18	最高管治機構表現評價	二零二三年年報－企業管治

指標	章節 / 聲明
<b>B. 社會</b>	
<b>營運慣例</b>	
<b>一般披露</b> 有關防止賄賂、勒索、欺詐及洗黑錢的： (a) 政策；及 (b) 遵守對發行人有重大影響的相關法律及規例的資料。	商業道德
<b>關鍵績效指標 B7.1</b> 於匯報期內對發行人或其僱員提出並已審結的貪污訴訟案件的數目及訴訟結果。	商業道德
<b>關鍵績效指標 B7.2</b> 描述防範措施及舉報程序，以及相關執行及監察方法。	商業道德
<b>關鍵績效指標 B7.3</b> 描述向董事及員工提供的反貪污培訓。	商業道德 於報告期間，本集團未有向董事提供反貪污培訓。本集團會在未來積極計劃。
<b>層面 B7： 反貪污</b>	
<b>社區</b>	
<b>一般披露</b> 有關以社區參與來了解營運所在社區需要和確保其業務活動會考慮社區利益的政策。	社區參與； 和平
<b>關鍵績效指標 B8.1</b> 專注貢獻範疇(如教育、環境事宜、勞工需求、健康、文化、體育)。	社區參與； 和平
<b>關鍵績效指標 B8.2</b> 在專注範疇所動用資源(如金錢或時間)。	社區參與； 和平
<b>層面 B8： 社區投資</b>	

GRI 標準	說明	報告章節 / 備註
2-19	薪酬政策	二零二三年年報－企業管治
2-20	決定薪酬的流程	二零二三年年報－企業管治
2-21	年度總薪酬比例	二零二三年年報－財務報表
2-22	可持續發展策略聲明	可持續發展管治及政策
2-23	政策承諾	可持續發展管治及政策
2-24	融入對政策的承諾	我們的ESG方針； 供應鏈管理
2-25	補救負面影響的流程	企業管治； 商業道德
2-26	尋求建議和提出疑慮的機制	商業道德
2-27	遵守法律法規	地球-我們的管理方針； 人們-我們的管理方針； 職業健康及安全； 服務安全及酒店服務標準； 商業道德
2-28	協會的會員資格	附錄一獎項、認可、資格及會員資格
2-29	持份者參與的方針	持份者參與

## GRI 3: 重要議題 2021

GRI 標準	說明	報告章節 / 備註
3-1	決定重要議題的過程	重要性評估
3-2	重要議題列表	重要性評估
<b>205：反貪污 2016</b>		
3-3	管理重要議題	商業道德
205-1	已進行貪污風險評估的營運據點	商業道德
205-2	反貪污政策和程序的傳達及培訓	商業道德
205-3	已確認的貪污事件和採取的行動	商業道德
<b>302：能源 2016</b>		
3-3	管理重要議題	地球-我們的管理方針
302-1	組織內部的能源消耗量	環境責任表現
302-3	能源強度	環境責任表現
<b>303：水及廢水 2018</b>		
3-3	管理重要議題	地球-我們的管理方針
303-1	共享水資源之相互影響	水資源管理
303-2	與排水相關衝擊的管理	水資源管理
303-5	耗水量	環境責任表現



GRI 標準	說明	報告章節 / 備註
<b>305：排放 2016</b>		
3-3	管理重要議題	地球-我們的管理方針； 綜合能源及碳管理方針
305-1	直接(範圍1)溫室氣體排放	環境責任表現
305-2	能源間接(範圍2)溫室氣體排放	環境責任表現
305-4	溫室氣體排放強度	環境責任表現
305-7	氮氧化物(NOx)、硫氧化物(SOx)，及其他重大的氣體排放	環境責任表現
<b>306：廢棄物 2020</b>		
3-3	管理重要議題	地球-我們的管理方針
306-1	廢棄物的產生與廢棄物相關之重大影響	廢棄物管理及物料運用
306-2	廢棄物相關重大影響之管理	收集廢棄物管理資料，並將其整合至中央資料庫中，用作比較及參考之用。
306-5	廢棄物的直接處置	環境責任表現
<b>308：供應商環境評估 2016</b>		
3-3	管理重要議題	供應鏈管理
<b>401：僱傭關係 2016</b>		
3-3	管理重要議題	人們-我們的管理方針
401-1	新聘用員工和員工流失率	經濟責任表現
401-2	提供給全職員工(不包含臨時或兼職員工)的福利	人們-我們的管理方針

GRI 標準	說明	報告章節 / 備註
<b>403：職業健康與安全 2018</b>		
3-3	管理重要議題	職業健康與安全
403-1	職業健康與安全管理系統	職業健康與安全
403-2	危害辨識、風險評估及事故調查	職業健康與安全
403-3	職業健康服務	職業健康與安全
403-4	有關職業健康與安全之工作者參與、諮詢與溝通	職業健康與安全
403-5	有關職業健康與安全之工作者培訓	職業健康與安全
403-6	工作者健康促進	職業健康與安全
403-7	預防和減輕與業務關係直接相關之職業健康與安全的影響	職業健康與安全
403-9	工傷	經濟責任表現
403-10	職業病	經濟責任表現
<b>404：訓練與教育 2016</b>		
3-3	管理重要議題	人才管理
404-1	每名員工每年接受培訓的平均時數	經濟責任表現
404-2	提升員工職能及過渡協助課程	人才管理
<b>405：多元化與平等機會 2016</b>		
3-3	管理重要議題	多元共融
405-1	公司管治團隊及員工多元性	經濟責任表現

GRI 標準	說明	報告章節 / 備註
<b>413 : 當地社區 2016</b>		
3-3	管理重要議題	社區參與
413-2	對當地社區具有重大實際及潛在負面影響的營運	社區參與
<b>414 : 供應商社會評估 2016</b>		
3-3	管理重要議題	供應鏈管理
<b>416 : 客戶健康與安全 2016</b>		
3-3	管理重要議題	服務安全及酒店服務標準
<b>418 : 客戶私隱 2016</b>		
3-3	管理重要議題	資料安全及私隱





[www.regal.com.hk](http://www.regal.com.hk)