



中國外運股份有限公司
SINOTRANS LIMITED

股票代碼：00598HK 601598SH

成就客戶
創造價值

社會責任暨
環境、社會及管治報告

2022



SINOTRANS



關於本報告

本報告為中國外運股份有限公司（簡稱「本公司」或「公司」，連同其子公司簡稱「本集團」、「中國外運」或「我們」）發佈的第九份《社會責任暨環境、社會及管治報告》（簡稱「本報告」）。本報告總結了2022年度中國外運在環境、社會及管治（簡稱「ESG」）方面的策略、實踐及成效，以展示本集團秉承「為客戶創造價值，為員工創造機會，為股東創造回報，為社會創造福祉」的企業宗旨，在堅持可持續發展的同時致力於履行企業社會責任。

報告範圍

2022年1月1日至2022年12月31日（簡稱「報告期」），部分內容或有合理延伸。本報告所披露內容的涵蓋範圍與本集團2022年度報告相同，但考慮到重要性原則及信息數據收集的有效性，環境範疇數據未涵蓋經營地在海外的企業。

參照標準

本報告主要參照香港聯合交易所有限公司（簡稱「聯交所」）主板上市規則（簡稱「上市規則」）附錄二十七《環境、社會及管治報告指引》的原則及基準、《香港聯合交易所有限公司證券上市規則》相關條文諮詢總結，以及上海證券交易所（簡稱「上交所」）《上海證券交易所上市公司自律監管指引第1號——規範運作》編製。本報告在編製過程中主要遵循了以下基準原則：

重要性原則：每年向利益相關方就其對本集團可持續發展的關注和期望進行諮詢，開展重要性評估。本報告必須涵蓋與本集團營運及利益相關方相關且對其重要的議題。

量化性原則：在適用的情況下，關鍵績效指標應當可以計量並予以披露，並訂立減少個別影響的目標，使環境、社會及管治政策及管理系統的效益可以被評估及驗證，確保利益相關者可以加深對本集團環境、社會及管治績效的瞭解。

平衡性原則：本報告致力於不偏不倚地呈報本集團在環境、社會及管治方面的表現，以便為利益相關方提供準確和客觀的評估。

一致性原則：本報告應當使用一致的披露統計方法，令環境、社會及管治數據日後可作有意義的比較，報告應披露統計方法的變更（如有）或任何其他影響有意義比較的相關因素。

數據與信息說明

本報告所載數據與信息來源包括公開數據、本集團內部數據收集與統計、利益相關方問卷調查等。本報告中涉及的財務數據與本集團2022年度報告中數據範圍保持一致，如所列數據有差異，均以年報為準。如無特別說明，報告中所涉及貨幣金額均以人民幣列示。

本報告以中文簡體、中文繁體及英文三種文字的PDF電子文檔形式發佈，如中文版與英文譯本存在任何歧義，概以中文版本為準。讀者及各利益相關方可登錄本集團官網（www.sinotrans.com）、上交所網站（www.sse.com.cn）及聯交所網站（www.hkexnews.hk）查閱本報告。

可靠性保障

本報告經公司管理層確認後，於2023年3月27日獲公司董事會（簡稱「董事會」）通過。公司董事會清楚知悉其對本報告真實性的責任，對本集團的環境、社會及管治策略及彙報承擔全部責任。董事會及全體董事保證本報告內容不存在任何虛假記載、誤導性陳述或重大遺漏。

信息及反饋

如對本報告的內容有任何意見或建議，可通過以下聯繫方式致電或致信本公司。

地址：北京市朝陽區安定路5號院10號樓B棟外運大廈10層資本運營部

郵編：100029

聯繫電話：8610—5229 5721

Email: ir@sinotrans.com

SINOTRANS

目錄

02 / 關於本報告

04 / 關於本集團

06 / 董事會聲明

08 / ESG管治架構

08 / 責任架構

09 / 聆聽各方意見

10 / 重要性評估

11 / 經營管理層面

11 / 創新發展

13 / 安全生產

15 / 風險管控及合規經營

16 / 廉潔從業

17 / 服務客戶

19 / 供應鏈管理

20 / 環境層面

23 / 排放物

23 / 資源使用

24 / 環境及天然資源

24 / 氣候變化

26 / 社會層面

26 / 員工發展與關懷

26 / 合規招聘

28 / 培訓與發展

29 / 薪酬福利

29 / 權益保障與關懷

30 / 和諧社區

30 / 公益活動

31 / 扶貧

32 / 使命擔當

33 / 協同發展

34 / 附：指標索引

關於本集團

中國外運成立於2002年11月20日，並於2003年2月13日在香港聯合交易所上市(00598.HK)，2019年1月18日在上海證券交易所上市(601598.SH)，是招商局集團有限公司(簡稱「招商局」)控股子公司和物流業務的統一運營平台和統一品牌。

中國外運以打造世界一流智慧物流平台企業為願景，聚焦客戶需求和深層次的商業壓力與挑戰，以最佳的解決方案和服務持續創造商業價值和社會價值，形成了以專業物流、代理及相關業務、電商業務為主的三大業務板塊，為客戶提供端到端的全程供應鏈方案和服務。

中國外運堅持可持續發展，促進企業、社會與環境的和諧發展。我們始終相信，積極履行社會責任是良好企業的基本素質，既是順應經濟社會發展趨勢的外在要求，也是提升企業可持續發展的內在需求。過去一年，本集團積極踐行ESG理念，將安全生產、員工健康、節能環保、企業文化等ESG管理融入到企業日常經營管理中，促進企業與社會的和諧共進。

報告期內 / 截至報告期末：



1,088 億元
營業收入



52 億元
利潤總額



778 億元
資產總額



16.5 億元
分派股息



1.6 億元
科技研發投入



4,904 萬元
環保投入



22.5 億元
為國家創造的稅收總額



33,341 人
員工人數

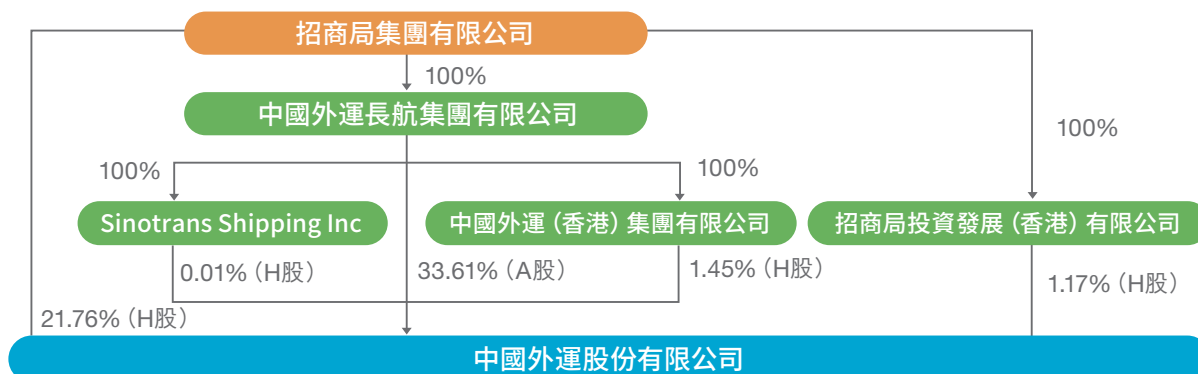


26,158 人
供應商總數



39.32 %
女性員工佔比

截至2022年12月31日，公司發行總股本7,355,104,875股，其中A股5,255,916,875股，H股2,099,188,000股；招商局集團有限公司作為本公司實際控制人合計持有本公司已發行股本約58.00%。具體股權結構圖如下：



註：根據股東大會的授權，本公司於2022年10月27日至2023年1月20日期間擇機實施了一系列H股股份回購，累計回購本公司H股股份60,888,000股並於2023年2月10日完成了所回購股份的註銷。據此，目前本公司總股本減少60,888,000股至7,294,216,875股（其中A股5,255,916,875股，H股2,038,300,000股）。

報告期內，公司嚴格遵守《公司法》《證券法》《上市公司治理準則》及上交所和聯交所等相關要求，已採納聯交所上市規則附錄十四所載的企業管治守則所載的原則和守則條文作為公司的企業管治守則，並持續提升公司治理水平，具體可參見公司2022年度報告公司治理章節。

2022年度，公司注重加強與股東、投資者、社區、員工等各方的互動溝通：



信息披露方面

根據上市地上市規則等監管規定，堅持法定披露和自主披露相結合，並結合投資者需求和公司實際情況提煉亮點，突出重點，不斷提高信息披露的透明度，提升信息披露質量。2022年度，公司在上交所披露文件230份，在聯交所披露文件425份，並在上交所2021年-2022年度信息披露工作評價中連續第二年獲得A級評價。此外，為保障公司依法合規運作，總結梳理了對外擔保和財務資助的最新上市合規要求並向集團範圍進行通知強調；新建完善了《公司章程》以及《公司股東大會議事規則》《公司關聯交易管理制度》等12項公司治理制度。



投資者關係方面

公司進一步加強價值傳播，多渠道、多層次、多維度地開展了一系列的投資者溝通。全年共接待投資者調研訪談超過200人次，組織安排近20場管理層路演（包括組織召開了2021年度、2022年半年度和第三季度業績說明會），積極參與2022年第三季度行業業績說明會等。此外，對內持續加強信息傳導，搭建投資者與公司管理層溝通的雙向橋樑，堅持每月向管理層和相關部門傳遞投資者關注的重點問題並提出管理提升建議；新建跨部門季度協作機制，增強對投資者關注事項的跟蹤瞭解和信息傳遞。



開展 投資者走進中國外運 開放日活動

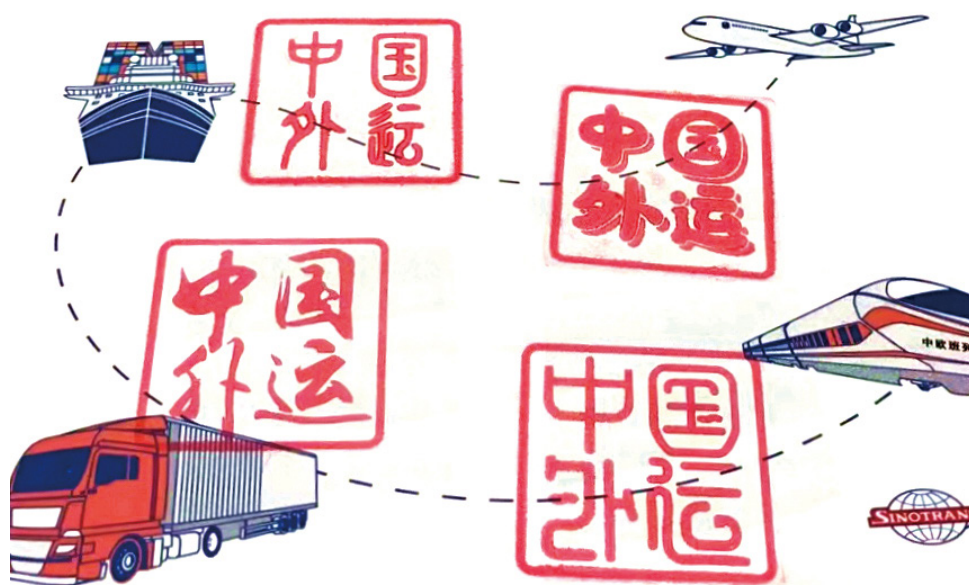


品牌宣傳及企業文化宣貫方面

2022年度公司接連亮相中國國際物流節、進博會、西洽會、服貿會、香港亞洲航運論壇等重量級展會活動，並在「第十七屆中國國際物流節暨第二十屆中國國際運輸與物流博覽會·2022亞洲物流雙年展」上，以線下展位活動+線上VR實景的形式，全方位展示中國外運「戰疫情 保暢通 打造韌性供應鏈」的物流故事等。此外，通過多種形式開展了企業文化培訓，召開「深化弘改提 外運再出發」主題活動推進會，開展企業文化日活動等。



亮相 第十七屆中國國際物流節暨第二十屆中國國際運輸與物流博覽會·2022亞洲物流雙年展



尊敬的利益相關者：

中國外運正以“打造世界一流智慧物流平台企業”為願景，堅持綠色、低碳、可持續發展理念，認真履行社會責任，為國家、客戶、投資者、員工和社會創造更大價值。

2022 年度，為有效統籌、全面推進“雙碳”工作，公司以業務發展全面綠色轉型為引領，以能源節約和綠色低碳發展為重點，開展了中國外運碳盤查與預測，制定了《中國外運碳達峰碳中和專項戰略規劃》（簡稱“《專項規劃》”）並獲董事會審批通過。《專項規劃》對中國外運的碳排放邊界、核算範圍、基準年的排放總量、未來業務預測及碳排放預測、為實現雙碳目標願景採取的舉措及路線圖等進行了規劃，明確了“綠色供應鏈解決方案與服務提供商、綠色物流生態建設領軍者”的綠色發展願景，形成了中國外運整體的“雙碳”戰略體系。隨後，於 2023 年 3 月初發佈了《中國外運綠色物流白皮書》，宣示了中國外運在國家戰略下的“雙碳”目標承諾以及對綠色物流發展的趨勢分析和創新實踐。

2022 年度，公司榮任中國物流與採購聯合會綠色物流分會輪值會長單位，成立了可持續發展部，積極參與綠色物流行業標準的編製，並完成了一系列綠色物流示範應用項目(包括倉庫清潔能源應用、氫能重卡、碳足跡計算器等)，籌建設立綠色物流新能源科技合資公司。此外，積極推動傳統物流向綠色低碳轉型發展，通過海鐵聯運、江河聯運、江海聯運等多式聯運充分發揮各種運輸方式的整體優勢和組合效率，不斷提高物流效率、降低物流成本、推動綜合運輸結構性節能減排；通過在倉庫逐步應用光伏太陽能屋頂綠電倉庫資源，實現倉內綠電應用等。

未來，本集團將以提升產業鏈供應鏈韌性和安全水平為己任，聚焦“雙鏈”“雙碳”“雙循環”優化網絡佈局，持續提升海陸空通道服務能力，以自主可控、安全可靠的通道產品提供長交付物流服務；繼續將 ESG 相關理念貫徹到日常經營管理當中，為持續打造綠色物流解決方案打下更堅實的基礎。

本集團已明確公司董事會對 ESG 策略及報告承擔最高責任，將 ESG 相關議題納入公司內控管理流程，識別出的 ESG 關鍵風險控制須經董事會確認並制定 ESG 管理方針和策略。本集團將繼續嚴格遵守 ESG 相關要求，不斷健全 ESG 目標設定和評估機制，持續優化內部管理、信息收集和報告披露，推動公司 ESG 管理水平不斷提升。公司董事會將持續檢討及監察本集團的環境、社會及企業管治表現，繼續為利益相關方提供可靠、一致、可比的 ESG 報告，共同為更美好的明天努力。



ESG 管治架構

2022 年度，按照聯交所關於 ESG 報告披露指引要求，構建以董事會為 ESG 事宜最高負責及決策者的 ESG 管治架構，董事會例行聽取了 ESG 工作報告並審批發佈，本集團內部按照 ESG 工作運行機制分層履職盡責。此外，定期召開 ESG 委員會會議，監督 2022 年上半年排放及能源消耗情況，並根據外部 ESG 評價體系、同業對標等情況，討論形成了 ESG 管理提升方案。

責任架構

建立完整的 ESG 管理架構是本集團落實 ESG 管理實踐的重要一步，並以此將 ESG 覆蓋經營管理的全方位和全過程。本集團搭建了以「治理層 - 管理層 - 執行層」為梯度的三級 ESG 管治架構。

公司董事會是 ESG 治理工作的決策機構，主要職責包括負責監督、審議和決策公司 ESG 戰略及目標，以及審議 ESG 重大性議題及風險識別結果等；公司管理層就董事會關注的 ESG 議題履行事前審議，並就關注的 ESG 重大事項進行討論決策，主要職責包括負責識別 ESG 重大性議題及風險，統籌協調和推進年度 ESG 工作計劃的落實等；公司設立 ESG 委員會，由公司總經理擔任主任和召集人，公司分管安全環保工作的副總經理及董事會秘書擔任副主任，其他管理層及總部職能部門主要負責人擔任委員，主要負責落實 ESG 目標並定期監控、討論 ESG 目標執行情況等。ESG 委員會原則上每半年召開一次例會，聽取相關部門有關 ESG 目標落實情況。



聆聽各方意見

公司持續與利益相關方接觸並保持溝通，包括監管機構、股東、員工、客戶、合作夥伴、媒體、社區和公眾等，以瞭解他們的期望並處理他們關注的 ESG 方面的問題。本集團通過會議、訪談、內部討論、調查及意見反饋計劃等一系列渠道收集利益相關方的意見，董事會據此識別、評估與公司發展相關的最具重要性的 ESG 方面的問題。

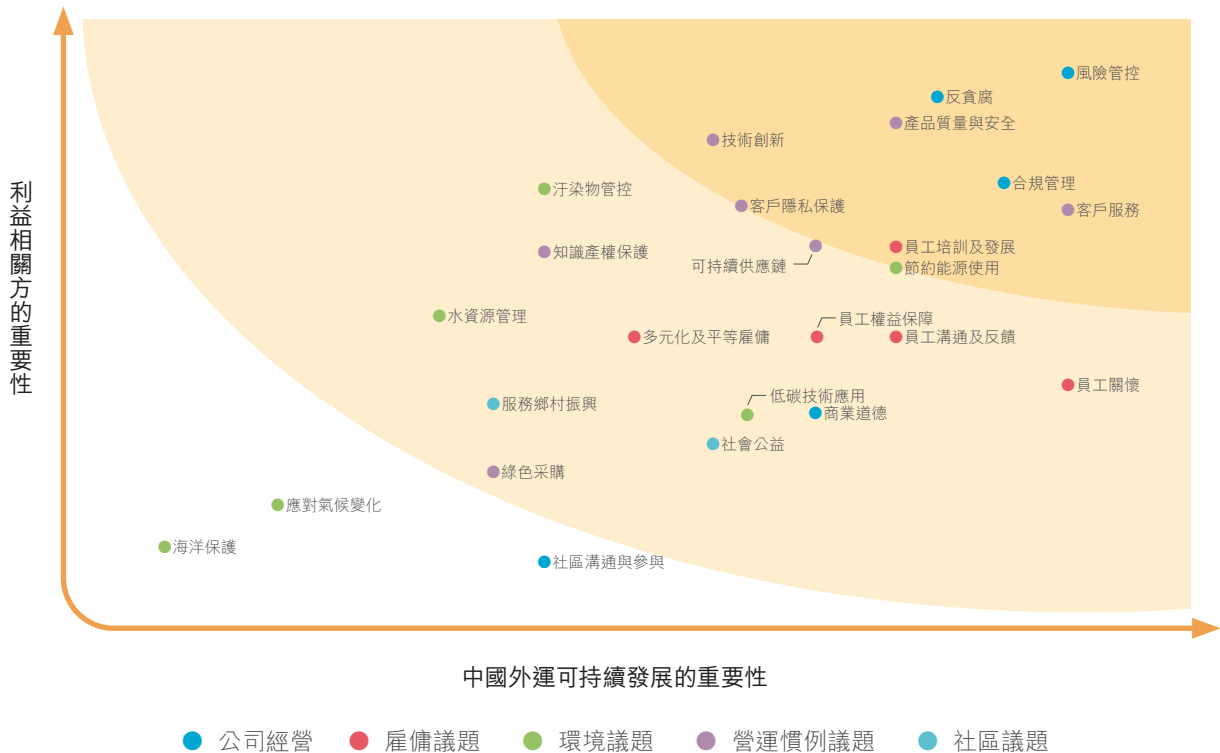
利益相關方	期望和要求	溝通方式和渠道	公司回應
監管機構	<ul style="list-style-type: none"> 經營安全 遵紀守法 合規運營 	<ul style="list-style-type: none"> 制定政策 信息報送 日常溝通 高層會晤 	<ul style="list-style-type: none"> 守法經營、依法納稅 嚴格遵守各類法律法規 仔細研讀政策文件，積極配合監管機構 推廣使用清潔能源，大力倡導節能技術改造
股東	<ul style="list-style-type: none"> 盈利水平 現金分紅 信息披露 公司治理 	<ul style="list-style-type: none"> 股東大會 公司公告 定期報告 路演/反向路演 上證e互動 會議及電話會議 	<ul style="list-style-type: none"> 不斷提升公司盈利能力 保持現金分紅政策 加大公司信息披露力度 遵照政策法規和市場意見不斷完善公司治理
員工	<ul style="list-style-type: none"> 薪酬福利 健康安全 職業發展 教育培訓 	<ul style="list-style-type: none"> 職工代表 員工溝通 勞動合同 生活關愛 	<ul style="list-style-type: none"> 完善薪酬績效制度及員工保障體系 啟動股權激勵計劃 提供良好的工作條件和環境 提供長遠的職業發展機會 豐富培訓形式，提升培訓質量
客戶	<ul style="list-style-type: none"> 優質服務 價格合理 	<ul style="list-style-type: none"> 服務保障 產品供應 合同簽訂 客戶服務 公司網站 	<ul style="list-style-type: none"> 科學調控，保障服務穩定與安全 提供優質、個性化的產品及服務 建立便捷的銷售網絡
合作夥伴	<ul style="list-style-type: none"> 公開招標 公平公正 誠實守信 	<ul style="list-style-type: none"> 合同協議 服務質量 合作開發 共同發展 	<ul style="list-style-type: none"> 公開公平公正的招標流程 嚴格履行合約和協議 成為戰略夥伴，構建穩定供應鏈
媒體	<ul style="list-style-type: none"> 信息透明 	<ul style="list-style-type: none"> 發佈報告 多渠道披露信息 	<ul style="list-style-type: none"> 定期披露社會責任信息和公眾關心的重大事件 多種方式、多種渠道發佈公司最新業務開展信息
社區	<ul style="list-style-type: none"> 和諧社區 公益活動 	<ul style="list-style-type: none"> 合作共建 宣傳活動社區建設 	<ul style="list-style-type: none"> 共同參與和諧社區建設 積極開展公益慈善活動 帶動運營地區經濟發展

重要性評估

為了更加深入和客觀地瞭解利益相關方所關注的 ESG 議題，在本報告編製期內，我們進行了本集團 ESG 議題的識別與重要性評估工作。參照國際及公司上市地報告標準並對標同行企業，共梳理出 26 項 ESG 重大性議題（其中，環境議題 7 項、社區議題 3 項、僱傭議題 5 項、公司經營議題 4 項、營運慣例議題 7 項）。為充分瞭解利益相關方對上述議題的關注程度，我們進行了詳細的重要性評估調查，並聽取利益相關方對本集團 ESG 管理方面的看法和建議。

2022 年度我們持續擴大調查範圍，董事、高級管理人員、一線員工、客戶、供應商、學術機構、行業協會、當地社區等共計 1,194 位利益相關方參與了此次評估。本次評估遵循五個步驟，包括確認利益相關者、建立議題庫、實質性議題問卷調查、分析重大性議題問卷及確認實質性議題結果。我們從對可持續發展的影響和對利益相關者決策與評估的影響出發，將各項議題從「對公司可持續發展的重要性」和「對利益相關方的重要性」兩個維度進行排序，從而獲得 ESG 重要性矩陣和列表，最終識別出 8 項重大性議題（包括風險管控、合規管理、反貪腐、客戶服務、產品質量與安全、技術創新、員工培訓與發展、節能能源使用）。此外，為做好後續 ESG 相關工作，2022 年新增向利益相關方調查「中國外運應重點推動的五項工作」，按照重要性排序依次為：落實可持續發展戰略、綠色物流產品及服務、產品質量與安全、雙碳減排 / 節能降耗、員工安全與健康。這些重大性議題和重點工作將會成為本報告的重點披露內容，本集團將在經營管理中加以重視並持續改善提升。

公司 2022 年 ESG 重大性議題矩陣



◎ 創新發展

2022 年度，公司重點打造賦能型創新體系，加快智慧物流規模化應用。一是深化創新體制機制及能力建設，制定並發佈了《公司科技創新管理辦法》，從組織保障、項目管理、激勵機制、創新容錯、信用評價、監督考核等方面規範公司科技創新管理工作；二是推進行業級科技創新突破，持續研發「數系列」「智系列」產品，賦能核心客戶韌性供應鏈網絡建設；三是統籌加強數智化科技創新成果產品化、規模化應用，提升全程供應鏈履約效率、優化服務運營模式。

此外，依託豐富的綜合物流場景與資源優勢，公司積極開展「場景 + 科技」「客戶 + 科技」的科技創新工作，不斷加強數字化轉型和科技賦能能力，基於人工智能、區塊鏈、雲計算、大數據、物聯網等前沿技術，2022 年形成了以智能盤點裝備、運輸及調度優化算法、智能化關務共享單證服務為代表的「數系列」「智系列」創新成果並持續打造行業級智慧物流和綠色物流解決方案。報告期內，中國外運新獲得專利 22 件（含發明專利 15 件）、軟件著作權 15 件。截至報告期末，公司累計被授權專利數量 106 件（含發明專利 20 件）。



案例1: 智能盤點裝備【視覺識別+倉儲】

技術特點：以視覺識別技術為核心，以AGV (Automated Guided Vehicle) 為移動載體，以自動升降系統和柔性機械臂為支撐，可應用於多種貨架類型，兼容條碼識別、二維碼識別和文字識別等常見的貨物信息呈現方式，適用於紙箱和桶裝貨物形態，可自動識別庫位碼、貨物品規、批次和數量的一體化智能盤點解決方案。

業務價值：中國外運首台通過視覺識別技術進行自動化盤點的機器人已于2022年第三季度投入試點應用，使倉庫盤點效率提升200%，庫存信息可識讀率提升至99.9%。該設備解決了傳統倉庫多行業、多業務場景下盤點人員工作量大、差錯率高、時效性低、盤點成本高、存在安全風險等痛點問題，填補了該領域的空白，提高了盤點實時性、數字化和智能化水平，具有行業級的開拓性創新，並提升了客戶的滿意度，榮獲客戶2022年度「最佳創新應用獎」。

案例2: 運輸調度系統【運籌優化+運輸】

技術特點: 通過打造高效運籌優化算法, 建立智能運輸調度系統, 針對公司服務的城市配送與幹支線運輸兩大重要場景, 為客戶提供多維度、多目標、多場景的運輸、配送任務分配以及路線規劃建議, 可配置包括控制策略、優化策略、參數設置策略等針對性的算法策略多達40多項。

業務價值: 該系統已經在單一客戶試運行並將積極推廣, 在考慮多種業務約束條件的同時對全域統籌規劃相關資源, 能夠滿足不同的調度需求。同時, 在保證服務水平的前提下, 顯著提高公司運營效率, 有效降低運輸調度崗位工作強度和物流運輸成本, 大幅提升運輸時效和車輛利用率。系統上線後在計算效率及成本節降方面明顯優於人工操作方式, 獲得了輪胎、快消及汽車行業客戶的認可。

案例3: 關務共享單證服務【AI算法+關務】

技術特點: 通過多模態文檔提取技術, 將紙質單證或各種類型的單證文件內容轉換為報關單數據, 通過業務規則和歷史數據挖掘進一步補全申報信息, 建立端到端算法模型, 以報關單草單為試點, 提升數據準確性。

業務價值: 該服務實現了報關單製作、審單、填報、狀態查詢等關務報單全程智能化操作, 已經實現年處理單據量超過600萬單, 幫助關務中心制單效率較傳統手工制單方式提升150%, 並通過提供7*24小時服務, 實現準時交付, 提高操作準確率, 提升用戶體驗, 減少員工重復性操作。

案例4: 混合運力車隊【自動駕駛+運輸】

技術特點: 加強自控汽運運力運營管理信息化建設, 旨在提升公司自有汽運運力的訂單管理、結算管理、車隊管理、車輛調度管理的線上化水平。同時, 以合營公司「青驢」為統一平台, 完成L2級(部分自動駕駛)智能卡車的改造工作, 實現安全數字化管理; 並持續提升L4級(高度自動駕駛)車輛規模的應用, 推動「青驢」合資公司的發展運營。

業務價值: 「青驢」於2022年4月正式投入運營以來, 已經開通多條L4級自動駕駛線路。2022年完成自動駕駛里程30.2萬公里, 創下中國幹線物流行業L4級自動駕駛總里程、單條線路長度、線路總長度等多項行業記錄。公司將全力推動支持「青驢」運營, 在幹線物流場景精準導入自動駕駛技術, 以更安全、更穩定、更智能、更高效、更低碳的科技驅動的混合運力貨運解決方案, 幫助行業大客戶提高其供應鏈的韌性與安全水平。此外, 2022年中國外運與小馬智行、三一集團簽署戰略聯盟協議, 與科技公司、主機廠共同探索自動駕駛多產業融合創新的「新模式」。

未來, 公司將以“加快智慧物流和綠色物流的融合發展”為主線, 構建科技創新體系, 發佈公司級架構管理規範、核心業務線信息系統專項子規劃、智慧物流技術圖譜及科技創新管理辦法, 逐步完善頂層設計並加快產品創新, 推動公司數字化轉型發展。

在推動創新發展的同時, 公司注重加強知識產權的創造、利用、保護及管理, 制定了《公司知識產權管理規定》, 實行公司總部統一領導、分級負責、統籌管理的管理體系, 明確了知識產權的創造與申報管理流程、利用及保護要求。

◎ 安全生產

中國外運深入貫徹“人民至上、生命至上”的安全理念，以全面推進依法治安、科技興安、人才強安“三位一體”戰略實施為核心，努力為社會提供安全優質的服務及產品、為公眾提供安全良好的環境、為員工創造健康安全的工作條件。中國外運從事綜合物流業務，不涉及重大安全隱患及職業性危害的業務，對較為特殊的比如化工物流業務，制訂了環境、職業健康安全管理制度，確保員工安全工作環境的不斷改善。

2022 年度公司共組織召開 10 次安委會會議，由公司總經理宋嶸先生召集主持會議。會議議題主要包括學習上級安全環保工作有關精神、總結部署安全生產工作、分析安全形勢、研究部署安全生產的中長期發展規劃、審議和批准安全生產制度等。

報告期內，我們主要開展了以下工作：

01 體系機制方面

制定了《公司安全生產管理制度》《公司安全生產責任清單》等制度預案，使安全管理制度體系進一步完善；結合公司實際，與下屬二級公司簽訂了安全生產責任書，明確了安全生產責任，並按照安全生產類別，明確了考核標準，制定了激勵措施，推動安全管理與生產經營深度融合。



2022年2月25日，中國外運開展“安全生產大講堂”活動，公司總經理、安委會主任宋嶸先生進行授課宣講

02 管理舉措方面

一是開展安全生產專項整治三年行動鞏固提升的各項工作，不斷提升安全管理水平，包括深入開展危化品負面清單綜合治理，開展道路交通運輸領域安全提升工程等。二是加快推動安全生產信息化建設，持續推進安全生產信息綜合平台建設，建設完成並啟用中國外運應急指揮中心，啟動智慧消防系統建設。三是開展安全管理專項對標，編製《中國外運安全管理對標分析報告》，針對發現的不足梳理具體改進舉措並取得明顯改善。四是註重打造高素質專業化安全管理人才隊伍，全年實現跨序列崗位交流人次達10人次，並積極貫徹落實安全總監制和安全專業通道。



2022年6月30日，中國外運所屬外運化工承辦了上海市危險貨物運輸交通事故引發貨物泄漏火災應急演練。

03 安全事故應急預案及處理機制方面

一是根據可能引發的事故嚴重程度和影響範圍等因素，劃定預警和響應分級標準，制定完善了《公司生產安全事故報告及調查管理辦法》《公司自然災害綜合應急預案》等制度，持續提升預案的科學性、有效性和可操作性。二是切實提升應急處置能力，督導各級公司開展實操技能訓練，定期組織開展綜合應急演練、桌面推演，持續強化特殊天氣監測預警。



2022年6月，中國外運開展“新安法知多少”網絡知識競賽活動

04 安全文化建設及培訓方面

一是組織開展“安全生產大講堂”以及“第一責任人”講授安全課活動。二是組織開展線上答題活動，使普法活動到基層、到一線、到工位，實現以賽促學促安。三是組織開展了以“以史為鑒再出發 踔厲奮發向未來”為主題的安全警示教育日活動，通過形式多樣的警示教育活動，增強安全風險防範意識。



2022年10月28日，中國外運開展2022年“安全警示教育日”主題活動，公司總經理、安委會主任宋嶸先生向員工代表贈予安全生產匯編集

報告期內，公司未發生等級及以上安全生產責任事故。全年開展員工安全生產演練及培訓 282,432 人次，時長 8,650 小時。



◎ 風險管控及合規經營

2022 年度，中國外運在風險管控及合規經營方面主要開展了以下工作：

深化體系建設，夯實管理基礎

一是狠抓合規管理體系覆蓋貫穿至一線單位。截至2022年底，完成中國外運下屬主要三、四級子企業合規管理體系覆蓋貫通工作。二是組織推動中國外運總部各項管理制度向最末端業務單位的覆蓋貫通。

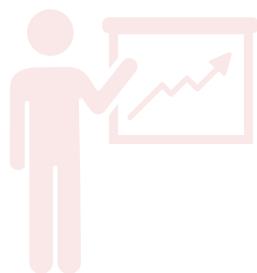


持續提升風險管控能力與信息化水平

一是完成公司總部合同電子簽署系統的建設並逐步推廣應用，推動業務經營管理合同的電子簽署和在線管理。二是調整優化風險管理信息化規劃，實現風險預警平台界面設計和預警推送等功能完善。

強化管理監督與風險排查

一是通過中國外運法務系統和客商中台的銜接，對識別出的高風險業務進行攔截，及時發現和規避重大合規風險。二是進一步貫徹細化審計監督全覆蓋要求，聚焦關注內控監督、資金管理及財務會計信息質量等重點領域的審計要求，與業務風險審計監督相融合。2022年度中國外運審計覆蓋下屬企業277家，在近三年周期內（2020-2022年）達到三年全覆蓋目標。



加強宣傳教育，弘揚守法合規的企業文化

2022年度本集團組織開展21場合規培訓（14,358人次參加），並通過民法典普法宣傳活動（24,855名員工參與）和“合力同心，規範前行”合規承諾簽署活動（31,221名員工參與），進一步弘揚企業合規文化，培育員工合規意識與素養。

◎ 廉潔從業

中國外運嚴格遵守有關防止貪污、賄賂、勒索、欺詐及洗黑錢的國家和地方法律法規，制訂了《合規手冊》和《商業夥伴合規管理辦法》，以規範本集團及其員工在反洗錢、反腐敗等方面的合規義務及行為準則，註重商業夥伴在合法經營、反腐敗、反賄賂、反洗錢等方面的合規義務履行能力。

報告期內，我們主要開展了以下工作：一是制定發佈了《公司關於加強對“一把手”和領導班子監督的實施辦法》等4項監督管理制度，並持續深化“清單式”“底稿式”監督要求，制定《日常監督工作清單》，梳理監督事項並制定對應的監督舉措，使監督常在、形成常態；二是聚焦營造良好的廉潔文化氛圍，開展了形式多樣、內容豐富的反腐敗培訓和教育活動，包括組織召開警示教育大會、反腐倡廉宣傳教育月等活動。

2022年度，本集團開展反腐敗培訓人數達27,997人（其中董監事和高級管理人員達241人），平均每人培訓時長達3小時。



本集團嚴格遵守《中華人民共和國監察法》和《中國共產黨紀律檢查機關監督執紀工作規則》對舉報人和涉案材料等相關信息予以保密的規定。根據公司制定的《公司紀委監察部問題線索集中統一管理規定》《公司紀委監察部問題線索處置、重要問題線索和案件報告規定》，明確舉報人可通過公司對外發佈的舉報電話和舉報郵箱進行問題反映，而相關部門在收到舉報後應當及時對問題線索進行研判處置，按照“談話函詢、初步核實、暫存待查、予以了結”四類方式處置。2022年度，本集團未出現對公司和員工提出的貪污訴訟案件。

未來，中國外運持續大力加強和深化企業廉政建設和反腐敗工作，有效整合監督資源，聚焦腐敗源頭，預防職務犯罪，遏制職務腐敗。

◎ 服務客戶

公司秉承“成就多維客戶，創造多維價值”的服務理念，成為我們產品的客戶、平台的客戶和生態圈的關聯方，為物流行業創造點、線、面、體的多維生態價值，並通過數字化手段和工具，為客戶不斷創造新的價值，提升客戶滿意度和忠誠度。

產品責任

本集團已經建立客戶、產品、資源、交付四層運營體系。其中，客戶層包含客戶管理、銷售管理和報價管理等，產品層包括產品的規劃與設計、價格管理和評價等，資源層包括物流網絡的規劃與管理、供應商管理和採購管理等，交付層包括訂單管理、操作管理、狀態跟蹤和結算管理等。

本集團產品或服務所涉及的法律法規和內外部政策：



海運業務方面

本集團具備無船承運資質、海關報關報檢資質、國際貨代資質、國內水路運輸（輔助業）經營者資質，嚴格遵守《中華人民共和國海商法》《中華人民共和國國際海運條例》《國內水路運輸管理規定》等相關法律法規的規定，並制定了《公司提單管理規定》《公司提單操作規程》等制度。



陸運業務方面

本集團具備國內貨物運輸代理、國際貨物運輸代理資質，嚴格遵守《中華人民共和國鐵路法》《鐵路安全管理條例》《國際貨物聯運協定》，並制定了《公司中歐班列運價集中採購管理辦法(暫行)》等制度。



空運業務方面

本集團具備海關報關單位註冊登記證、道路運輸經營許可證等資質，嚴格遵守《中華人民共和國國民法典》《中華人民共和國民用航空法》《中華人民共和國安全生產法》《航空運郵規定》以及《華沙公約》《海牙議定書》《蒙特利爾公約》等國內外法律法規，並制定了《中外運跨境電商物流有限公司產品線上化平台管理辦法(試行)》等制度。

2022 年度，本集團在產品建設方面不斷加強產品設計，明確產品實施目標，完善產品運營機制：



跨境電商物流產品整合空運幹線和海外倉資源，通過標準化產品的開發和設計，滿足跨境電商中小客戶空運物流需求。



班列產品形成國際班列產品用戶手冊、陸運業務標準化流程，搭建中歐班列全程產品模型，並積極構建中老泰班列運營組織，加強與政府、鐵路等關鍵資源方的合作。



建立產品梳理和線上化工作組，篩選出運力相對可控的幹線和組合產品（涵蓋水運、空運、陸運、電商、倉儲、集拼、場站等），並聚焦水陸空運力相對可控的產品上線運易通平台，2022 年先後上線海運內貿產品 / 海運外貿產品 / 空運產品。同時，以運易通平台為載體持續推進產品線上化，已經實現以幹線 + 拖車 / 報關 / 保險 / 內裝等物流服務的在線服務和交易功能。

2022 年度，本集團在客戶管理方面主要開展了以下工作：一是進一步優化客戶信息管理系統（CRM），為戰略客戶、核心客戶、央國企客戶及其他重要集團級客戶搭建客戶組織樹，實現對客戶組織信息以及交易單位信息的多維度管理，通過交易數據對接呈現多維度的客戶視圖。二是通過對中國外運客戶進行分類分級的標籤管理，以及高風險客戶和涉訴客戶的風險提示，降低操作風險，提升服務水平及客戶滿意度。三是優化和完善現有 BI 客戶分析模塊性能，以滿足公司總部及下屬公司使用的迫切需求，通過高質量的客戶分析為公司資源配置及銷售管理提供支持。

2022 年度，公司向下屬區域型公司及專業子公司的客戶開展了客戶滿意度調研，通過定量調查和定性調研以及郵件、短信和電話調查等方式，共收回樣本量 1,938 份。其中收入貢獻 500 萬以上客戶共計 1,192 家，佔回收樣本的 61.51%。根據調查結果，2022 年度客戶總體滿意度依舊保持在較高水平，測評綜合得分 92.20 分，滿意客戶佔比 95.41%。此外，公司對 2021 年度客戶滿意度調查中打出低分選項或涉及投訴類客戶重新進行了回訪調查，成功回收了 87 條樣本，滿意度有大幅提升。公司將根據調查結果，要求下屬公司持續跟進和改善，形成整改服務方案並將行動方案及時反饋客戶。



92.20
測評綜合得分



95.41%
客戶滿意度

數據管理及保密

報告期內，本集團繼續加強數據管理及保密工作，未發生客戶隱私或機密 / 安全信息泄露事件。



數據管理方面

一是建立完善數據管理體系，重點以保障數據安全為中心，在現有網信安全保護措施的基礎上，按照數據應用場景和數據生命周期維度，對不同安全級別的數據提出了不同的安全保護措施要求，形成了中國外運數據安全技術保障機制框架，編製發佈了《公司數據安全服務協議》《公司數據安全服務承諾》等管理制度。二是持續強化數據治理，起草完成了《公司數據管理總綱》，積極推進數據架構在各項目架構評審活動中的落實。此外，加強業務數據治理，建立業務數據質量評價和評分制度，提升業務數據質量。



信息化建設方面

一是制定發佈了公司級架構管理規範、核心業務線信息系統專項子規劃和科技創新管理辦法，使頂層設計進一步完善。二是積極推進主系統整合，有效提升主系統覆蓋率，提高公司業務及資源的線上化水平。三是持續加強科技人才技術和業務能力培訓等。



日常保密工作方面

一是建立完善《公司定密管理辦法》《公司保密工作規定》《公司商業秘密事實細則》，對公司總部涉密人員進行分類管理並啟動制定商業秘密、工作秘密事項清單。二是召開中國外運保密工作會，強化保密要求，並通過線上答題等形式開展保密教育培訓，提高全員保密意識。三是開展保密自查和專項檢查，落實重點領域、重點區域和重點部位保密檢查。

◎ 供應鏈管理

本集團堅持“整合、開放、協同、共享”的經營理念，始終堅持高質量的可持續發展，並根據社會及供應鏈進步，持續優化並及時調整供應鏈安全策略。我們已經建立較為完整健全的供應商採購管理體系，各下屬公司與供應商簽訂的合作合同中應約定 ESG 相關條款內容（包括但不限於違反國家法律法規、不使用有毒有害設施以及不僱傭童工等），並在供應商全生命週期管理、供應商準入管理和供應商考核方面增加了 ESG 方面的要求（包括要求首次合作或開展新業務的服務類供應商，應在正式業務開展前進行詳細業務流程、業務要點及安全類培訓，培訓合格後開展相應合作業務，持續關注運作質量，並制定業務運作應急方案等）。此外，本集團對經營項目、場所、設備的承包或承租單位要求具備相應資質及環保生產條件，並對相關方定期進行監督檢查，確保合法合規。與此同時，註重對承包商的安全管理，參與高標準倉庫建設項目對安全環保方面設計的評審，對是否符合光伏安裝要求、消防控制室設置等進行審核。

截至報告期末，公司供應商管理系統中全球合格供應商達 26,158 家，其中中國內地供應商總數 25,763 家，中國港澳台地區及海外供應商總數共 395 家。2022 年度，本集團在供應商管理方面主要開展了以下工作：

01

加強供應商風險管控

一是銜接高風險合作對象篩查系統與公司客商中台系統，在與供應商開展業務合作之初，通過系統自動對其進行合規風險校驗和篩查，將業務合作中的法律合規風險預警與防控提前，進一步提升風險管控效率，降低交易成本。二是出台示範性採購標準文本，對供應商的誠信風險作出更細化的限制性規定，並在組織實施採購時，由採購評審專家據此進行逐一審查。三是每月對採購過程中供應商出現的申標情況進行通報並作出經營風險提示，對涉事供應商給予永久取消交易資格處理，同時在供應商管理系統予以停用。

02

加強採購管理

一是優化採購組織，成立中國外運總部採購中心，建立專業化分工、流程化操作運行機制，探索向集中共享專業化採購模式轉變。二是不斷摸索集疏港拖車運力集採方式，發揮集中採購規模效益，降低年化成本，進一步統一履約評價指標和評價標準，落實月度考核機制並根據結果進行獎懲及調整供應商業務份額，逐步培育主力和戰略供應商。

未來，中國外運採購和供應商管理工作將繼續秉承“連接、協同、共享”的理念，搭建與公司發展規模相適應的採購和供應商管理體系，關注“合規、效率、效益”，構建卓越採購能力，維持良好的供應商合作關係，確保公司持續獲得採購競爭優勢，提升企業市場競爭力。



中國外運嚴格遵守環境保護的相關法律法規，嚴控污染物排放，避免造成環境污染，積極推動碳達峰、碳中和變革。

報告期內，本集團進一步加強節能環保的統籌管理，共投入環保資金 4,904 萬元，用於增加綠色照明、綠色建築材料改造、清潔能源應用、數字化和智能化應用以及業務模式升級等。2022 年度，我們主要開展了以下工作：

案例 1



公司下屬外運香港組織員工參觀香港故宮文化博物館，舉辦綠色郊野環保行活動，讓員工在歷史文物中感受中華文化的博大精深，在欣賞青山綠水的同時踐行「綠水青山就是金山銀山」的可持續發展理念。

案例 2



公司下屬外運創科在全公司範圍內開展雙碳系列活動，發起全員「雙碳」倡議書，在員工中尋找低「碳」能手，向員工徵集生活、工作中低碳減排的「金點子」，踐行雙碳舉措的「真故事」。

案例 3



公司下屬外運物流組織開展線上線下相結合的雙碳培訓

01

一是以各項業務發展全面綠色轉型為引領，以能源節約和綠色低碳發展為重點，制定了《中國外運碳達峰碳中和專項戰略規劃》並獲董事會審批通過，提出了「綠色物流生態建設踐行者與創新者」的綠色發展願景，形成了中國外運「雙碳」戰略體系。

02

二是完成了一系列的綠色物流示範應用項目，包括逐步採購純電、LNG（液化天然氣）以及氫燃料電池等新能源城配、幹線運輸車輛替換傳統燃油車輛，提升自有新能源車輛佔比；在場站及碼頭作業中試點作業設備油改電、電子小票系統，減少能源消耗並提升操作時效；通過詳細梳理倉庫及物流鏈路的所有排放源、排放因子、活動數據、數據來源等信息，打造並部署上線碳足跡計算器，已經在汽運、空運和倉儲三個業務場景進行試點應用，幫助客戶量化供應鏈物流環節直接或間接產生的碳排放總量。

03

三是制定了《公司能源消費和碳排放統計監測管理辦法》等制度，扎實推進節能環保工作體系化、制度化和規範化，並成立節能環保組織機構和「雙碳」工作機構，全方位整體性部署節能環保工作。

04

四是組織開展系列節能環保宣傳活動，包括開展第四屆「講好節能故事」微視頻、攝影作品徵集活動，累計收到 27 個優秀作品；組織開展 2022 年節能宣傳周和低碳日活動，圍繞「綠色低碳，節能先行」和「落實「雙碳」行動，共建美麗家園」兩個主題積極廣泛開展綠色低碳宣傳活動。

◎ 中國外運碳達峰碳中和願景和目標



中國外運致力於通過能源結構全面綠色轉型，提高清潔高效裝備，健全節能低碳管理機制，實現數字化、智能化業務運作模式，成為行業內高質量、可持續綠色物流解決方案的重要參與者、貢獻者和引領者。



中國外運碳達峰碳中和行動承諾：不晚於2030年實現自身運營碳達峰，2030年的碳排放強度相較於2020年實現30%的下降；並力爭不晚於2060年實現自身運營碳中和。



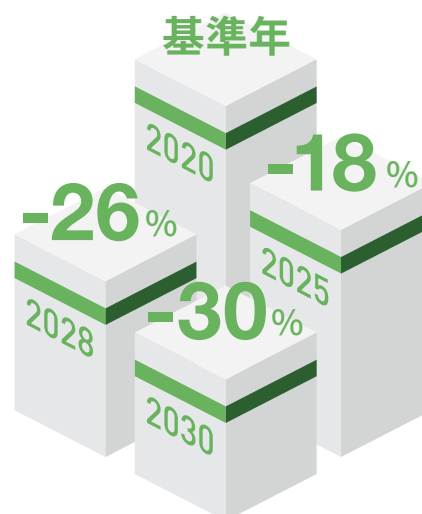
2025年-2030年碳排放強度降幅預測

碳達峰

不晚於2023年實現企業自身運營

碳中和

力爭不晚於2060年實現企業自身運營



◎ 中國外運碳達峰碳中和路徑及體系



◎ 中國外運近兩年排放物及能源能耗數據情況

主要排放物 (單位: 噸)	排放量 (2022)	排放量 (2021)	排放量同比變動 (2022/2021)	每億元營收 數據密度 (2022)	每億元營收 數據密度 (2021)	每億元營收數據 密度變動百分比 (2022/2021)
二氧化硫	7.22	9.77	-26.10%	0.007	0.008	-15.57%
氮氧化物	54.99	60.57	-9.21%	0.051	0.049	3.72%
溫室氣體 (二氧化碳) - 直接	101,797.71	119,167.92	-14.58%	93.564	95.871	-2.41%
溫室氣體 (二氧化碳) - 間接	126,332.54	130,904.00	-3.49%	116.114	105.313	10.26%
一般廢棄物 (污水)	1,248,431.95	1,644,724.05	-24.09%	1,147.456	1,323.189	-13.28%

● 註: (1) 上述排放量數據主要是本集團在交通運輸和倉儲業務運營中產生的排放物。(2) 公司自2021年度開始統計溫室氣體間接排放數據, 間接排放主要指本集團因使用外購的電力和熱力等所導致的溫室氣體排放, 直接排放指本集團在煤炭、天然氣、石油等化石能源燃燒活動和工業生產過程等產生的溫室氣體排放。(3) 本集團自2021年起開始統計污水排放量, 主要是本集團日常營運過程中產生的生活污水, 主要排放至城鎮污水處理廠處理後排放。

能源能耗	產生量 (2022)	產生量 (2021)	產生同比變動 (2022/2021)	每億元營收 數據密度 (2022)	每億元營收 數據密度 (2021)	每億元營收數據 密度同比變動 (2022/2021)
能源 (噸標準煤)	75,566	80,708	-6.37%	69.454	64.930	6.97%
電力 (萬千瓦時)	20,443	16,552	23.51%	18.790	13.316	41.11%
汽油 (噸)	2,841	4,321	-34.24%	2.612	3.476	-24.87%
柴油 (噸)	25,926	30,255	-14.31%	23.829	24.340	-2.10%
天然氣 (立方米)	4,233,311	4,724,229	-10.39%	3,890.911	3,800.667	2.37%
煤炭 (噸標準煤)	0	100	-100.00%	0.000	0.080	-100.00%
水 (噸)	2,319,751	3,098,249	-25.13%	2,132.124	2,492.558	-14.46%

● 註: (1) 上述能源消耗主要是本集團在開展交通運輸和倉儲業務運營中所使用能源消耗。(2) 2022年度煤炭消耗總量為0, 主要原因是燃煤鍋爐設備全部改造成燃氣鍋爐。

排放物

作為物流服務供應商，中國外運營運過程中的能源消耗主要發生在道路運輸領域，經營活動的主要排放物為二氧化碳、氮氧化物及二氧化硫，主要來自從事運輸的車輛和船舶。由於本集團並非從事工業生產，營運過程中並沒有產生或向水、土地排放大量有害廢棄物或無害廢棄物，所以沒有特別的有關有害廢棄物、無害廢棄物的數據統計，或制定特別的規章制度，且不涉及產品回收問題。此外，鑒於本集團在業務過程中不會大量使用水資源或其他原材料，因此本集團在適用水源上不存在問題，且不涉及大量過度包裝的產品或服務，尚無產品包裝材料的正式統計數據。中國外運不屬北京市生態環境保護局發佈的《北京市重點排污單位名錄（2022年）》中公示之重點排污單位。

中國外運部分子公司在生產經營過程中產生少量污水，為避免環境污染，建立了沉澱池、生化池等處理設施，並定期進行設施維護與處理結果檢測，確保達標排放。此外，公司制定了《危險廢物處置管理規定》《危險化學品安全管理辦法》等規定，禁止隨意丟棄、堆放、處置危險廢棄物與危險化學品，避免因保存、處置不當造成環境污染。

報告期內，本集團積極開展環保風險隱患排查整治，開展排污許可證風險排查，多家子公司新增污水處理設備設施，進一步規範洗箱廢水排放。

資源使用

2022年度，本集團持續優化能源消費結構，積極推進運輸車輛、大型設備更新升級，新能源叉車佔比已達75%以上。

01

在2022年中國國際服務貿易會上，中國外運純電動廂式運輸車、純電動載貨車成功亮相首鋼園區5號展館「供應鏈及商務服務」專題展並作為本屆服貿會提供主場物流運輸服務所使用的車輛，綠色低碳轉型發展不斷走深走實。

02

中國外運下屬公司開展光伏發電太陽能板清洗，減少灰塵遮擋，增加太陽能吸收，提升發電效率，光伏發電裝機總容量為425.6千瓦。

03

中國外運下屬公司開展了為期4個月的綠色供應鏈試點工作，在自有運輸車輛上，試用B5類生物柴油實現節能減排。該試點項目亮相第五屆中國國際進口博覽會。（B5生物柴油是使用餐飲行業及下水管道廢棄的「地溝油」，通過一系列生化反應後，與普通柴油按照5:95的比例調和而成的綠色能源，可降低重金屬及細顆粒物等污染氣體排放量10%以上，氮氧化物淨化效率達80%。）

此外，公司積極踐行綠色辦公理念，繼續向全體員工發出“厲行節約、節能環保”倡議，請大家堅持非必要不打印、非必須不彩打的原則；倡導“節”盡所能、隨手關燈、午間關燈一小時，以及飲水思源、光盤行動，呼籲大家切實做節能環保的倡導者、低碳辦公的踐行者、厲行節約的傳播者。

環境及天然資源

中國外運的業務性質對環境及天然資源（如生物多樣性等）並沒有重大的影響。本集團會不斷強化環境保護的工作，降低營運對環境可能產生的影響。本集團制定了環境因素識別與評價控制程序，確保重要環境因素能夠得到必要的重視和有效控制，以減少對環境的不利影響。此外，本集團還制定了《突發環境事件綜合應急預案》，明確了突發環境事件分級、應急組織體系與職責、預警與信息報告、應急響應、信息發佈、後期處置、應急保障、預案管理等內容。

本集團在營運過程中始終貫徹保護環境及天然資源的原則積極採取各種措施，以實際行動減少日常業務所產生的排放及節省耗用的能源，盡可能降低對環境的影響，比如在進行物流中心建設時，首先會分析、預測和評估該項目實施對環境可能造成的影響，針對性地提出預防或減輕不良環境影響的對策和措施，評估生產過程和成果是否符合清潔生產要求，評價最終排放的污染物對周圍環境影響等，均按照法律規定向相關主管部門遞交環境影響評價文件。其他具體措施已在排放物和資源使用部分描述。

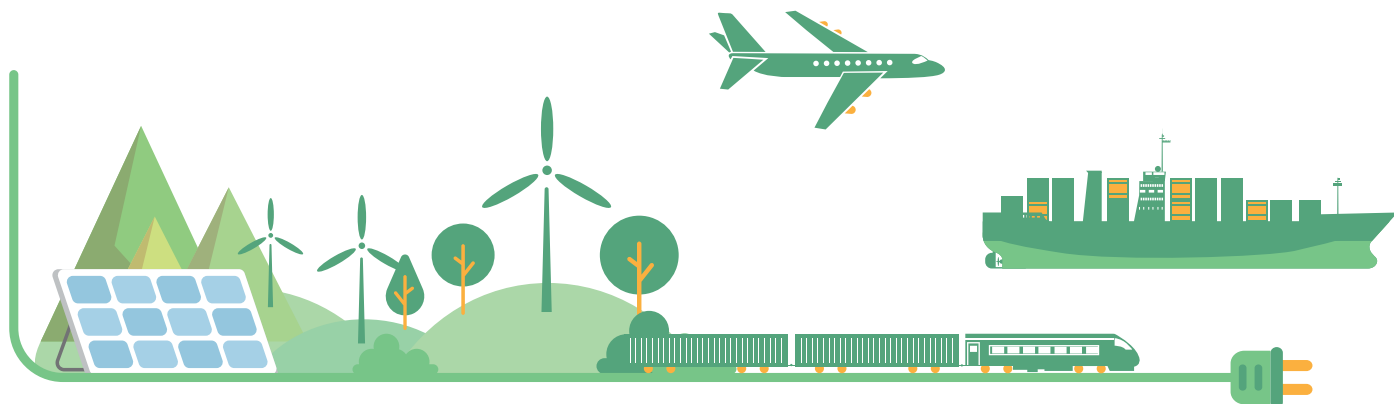
報告期內，本集團未發生生態環境事故。

氣候變化

本集團已識別氣候變化風險與機遇並制定了應對機制，推進實施氣候變化應對行動，包括與政府、行業、研究機構等保持密切的合作，共同推進中國物流運輸行業應對氣候變化的能力建設、制度創新，與相關方一道共同降低有關風險，包括積極參與氣候變化相關的研討會、積極回復 CDP 問卷並設定評級得分目標等。

2022 年度，公司制定了《中國外運自然災害綜合應急預案》《中國外運防颱風應急預案》，持續提升預案的科學性、有效性和可操作性；持續強化特殊天氣監測預警，加強統籌安排、應急值守、信息報送和應急準備，成功抵禦數次颱風侵襲。

目前，本集團潛在氣候相關風險主要為高溫和洪水，主要是本集團經營業務部分圍繞倉庫（含冷庫）進行，若發生高溫情況將造成溫控庫電能需求大幅增加，月台貨物可中轉存放時間縮短等問題；若發生洪水，可能造成倉庫損毀。公司將積極響應政府氣象部門預警，做出針對性預案，採取儲備備用電源等方式應對這些潛在問題。



本集團識別氣候變化風險與機遇的風險描述、應對行動如下：

一級風險	二級風險	風險描述	應對行動
轉型風險	政策風險	全球對於氣候變化相關的立法力度正在逐步增強，國內外各個國家相繼發佈了相關政策和目標。中國始終高度重視應對氣候變化，大力實施綠色發展理念，堅定參與和支持應對氣候變化多邊進程。2020年，中國確認將提高國家自主減排貢獻力度，力爭於2030年前達到碳峰值，爭取2060年前實現碳中和。隨着相關政策的收緊，污染物排放標準會不斷提高，中國外運也將受到與溫室氣體排放有關的限制。在全國碳市場開放後，中國外運也可能會被納入相關機構的監管範圍內，碳交易價格可能會提升，進而影響公司的內部環境管理及經營決策、運營成本。	<ol style="list-style-type: none"> 1. 持續研究和監控運營所在國家或地區的已出台和計劃出台的相關政策，加強與各監管部門的溝通聯繫，及時進行分析和反饋，調整公司風險管理辦法； 2. 積極響應「雙碳」目標，已經於2022年制定中國外運的碳減排目標和行動計劃，並推動建立生態保護協同的發展模式； 3. 註重培養碳交易專業人員，做好碳市場履約儲備，已於2022年籌建綠色物流新能源科技合資公司，構建綠色發展新生態，共謀綠色發展新機遇。
	市場風險	隨着對氣候變化和環境保護的重視，可能會有越來越多的客戶要求提供環保物流解決方案，從「傳統」服務向負責任/可持續的服務轉變，公司的業務可能會受到影響。	<ol style="list-style-type: none"> 1. 發展綠色物流，進一步完善智能化運營系統，提高業務運營質量和運營效率，降低運營能量消耗，優化運輸調度模式，調整運輸結構，實現多式聯運發展，減少溫室氣體排放。在該方面，中國外運已計劃開展相關行動，包括加大綠色倉儲的投入，應用綠色環保的材料，進行物流通道建設以更高效率匹配貨源和運力資源，降低空駛率以配合節能等； 2. 加快業務轉型升級，加強商業模式創新，培育新的盈利模式。
	技術風險	中國外運目前自有船舶以及運營車輛中，大多數為重型牽引車，如果沒有替代傳統燃料的系統或新技術，本集團可能會受到化石燃料價格上漲及監管法規帶來的影響，同時也不利於推進綠色物流的運營戰略。	<ol style="list-style-type: none"> 1. 已於2022年開展公司層面的碳核實工作，將持續增加綠色清潔能源設備使用率，儘快淘汰高耗能、高排放的車輛船舶或設備設施； 2. 加大節能降耗技術的研究，進行設備或技術升級改造，應用低碳節能的新型技術或設施，提升能源使用效率，例如建立綠色園區，實現運輸車輛改換、節能燈具替換等項目； 3. 推進光伏發電、風電、熱能、生物質、氫能等可再生能源的使用佔比，替換新能源車輛或設施等，減少汽油、柴油等化石燃料的使用，推動綠色物流和綠色交通的發展，例如在倉庫樓頂建設光伏發電設備、叉車和城市配送車輛更換為電動車等； 4. 推動自動化技術和數字化是應對氣候變化的一種方式，可以提升物流運輸效率和運營效率。例如開發綠色產品，從產品研發設計、生產製造、包裝物流等全生命週期推動節能減排。
	法律與合規風險	隨着國家對氣候變化和生態環境的重視，可能會加強對海洋的保護，出台一些相關的法律法規或限制條款，導致公司海洋貨運代理業務等運營受到一定的限制或影響，可能會產生一些法律訴訟風險。	<ol style="list-style-type: none"> 1. 積極關注國家相關的法律法規，並嚴格遵守； 2. 推動海洋和生物多樣性保護，控制和減少污染物的排放，降低合規風險。
物理風險	運營風險	氣候變化可能會導致降水模式和天氣模式發生劇烈變化，使得洪水、暴雨、颱風等極端天氣頻發，使得公司及供應鏈運營的基礎設施系統（如電力、水、交通和通信）受到影響，使得設備設施或建築損壞。	<ol style="list-style-type: none"> 1. 定期對公司運營狀況、運營場所或設備設施在極端天氣下，可能受到的影響進行評估、檢測，並進行適當的調整、部署和加強防控，定期更新維護相應設施設備； 2. 做好應急預案，加強人員防洪防汛等應急災害演練，定期培訓相關逃生、自救知識； 3. 因運輸行業的特殊性，可考慮將可能受到的潛在氣候變化風險轉移至第三方，即購買相關洪水/風暴的保險等。

中國外運始終倡導以人為本的理念，堅持「能者上、優者獎、庸者下、劣者汰」的用人導向，為改革者負責、為擔當者擔當，鼓勵員工與企業共同發展，並積極履行社會責任，註重企業經營與社區和諧發展。

◎ 員工發展與關懷

本集團嚴格遵守《中華人民共和國勞動法》《中華人民共和國勞動合同法》《中華人民共和國勞動合同法實施條例》等相關勞動人事法律、法規，遵循「公開公平、競爭擇優」的原則，在薪酬及解雇、招聘及晉升、工作時數、假期、平等機會、多元化、反歧視以及待遇及福利等方面制定了《公司總部招聘管理辦法》《公司職位與職業發展管理辦法》《公司勞動合同管理辦法》《公司工作時間、考勤、請休假管理辦法》《公司員工獎懲管理（暫行）指導意見》《公司績效管理（試行）辦法》等多項制度。

2022 年度，我們進一步修訂完善了《公司招聘管理指導意見》，增加了「招聘工作必須遵守國家及所在地的法律法規和有關政策要求，不得招用未滿十六周歲的未成年人，杜絕非法用工和違反政策規定用工」相關條款。



合規招聘

中國外運持續搭建並優化公司招聘管理平台，平台建設以「堅持戰略導向、建設雇主品牌、做好經營支撐、補強人才質量、支持政策落地」為原則，實現了「人才供給、人才甄選、運營效能、招聘體驗、系統管控」五位一體的集團化招聘管理模式。通過上線招聘管理系統，實現招聘職位管理、職位發佈、應聘者管理、人才一體測評、面試管理、入職管理等招聘職能的全程線上化，在校園招聘、社會招聘、內部招聘、高端人才引進等招聘渠道上已實現全場景覆蓋，在實現規模效益、提升招聘工作效率的同時也大大優化了 HR、用人部門及應聘者的招聘體驗。通過招聘管理平台與 E-HR 管理系統的對接，實現了招聘入口的統一化管理，嚴把人才供給入口，控制源頭人才質量。通過任職資格標準在招聘工作中的應用，實現了基於職位序列和員工能力水平的招聘評價標準應用，提升了個性化多元化招聘工作的規範性。

於 2022 年 12 月 31 日，中國外運共有 33,341 名從業員工（其中 31,359 名在崗在冊員工）。於 2021 年 12 月 31 日，中國外運共有 33,794 名從業員工（其中 31,699 名在崗在冊員工）。上述從業員工包括合同制員工以及其他用工形式的員工，例如勞務派遣工、非全日制員工等，在崗在冊員工指從業在崗合同制員工。

僱員數據 (截至 2022 年 12 月 31 日)			人數 (人)
按性別劃分	男性	公司負責人	606
		部門負責人	1,754
		一般員工	16,669
	女性	公司負責人	123
		部門負責人	918
		一般員工	11,289
按地區劃分	中國內陸		28,822
	港澳台地區		313
	境外		2,224
按年齡段劃分	30 歲及以下		7,596
	31-40 歲		13,188
	41-50 歲		7,454
	51-60 歲		3,097
	60 歲以上		24
按學歷劃分	研究生以上		21
	研究生		1,701
	本科		13,902
	專科及以下		15,735
按管理層和員工口徑	董事 (公司總部董事)		11
	管理人員 (公司及下屬管理層及部門負責人)		3,390
	員工		27,958
其他	本年度新員工 (在冊在崗員工) 人數		2,383
	殘疾員工人數		46

報告期內，僱員流失比率約 8% (上年同期為 8.46%)，全部為僱員主動辭職。離職僱員多數為基層員工 (包含駕駛員、庫管員、調度員、系統操作人員、客服人員等)，基層員工離職的主要原因是工作內容同質化程度高，行業競爭激烈導致基層員工流動性較高。公司整體離職率低於行業平均水平，符合物流行業的特徵。

2022 年度僱員流失數據		離職人數 (人)	離職比率 (%)
離職員工總數		2,739	8
按性別劃分人數	男性	1,716	8
	女性	1,023	8
按地區劃分人數	中國內陸	2,451	8
	港澳台地區	40	11
	境外	248	10
按年齡段劃分人數	≤30	1,128	13
	30-40	1,112	8
	40-50	426	5
	≥50	73	2

● 註：離職比率=報告期內離職人數/(報告期末員工人數+報告期內流失總人數)*100%。流失總人數指離職與辭退人數。



培訓與發展

中國外運在長期的人才管理工作中，積累了豐富的管理經驗與工作實踐，逐漸形成了「(戰功 + 能力) * 文化」的人才價值評價體系，評價體系以標準化門檻鏈接公司戰略，以體系化機制支撐全網運營，以數字化手段推動管理提效，以精細化運營關注個體成長。中國外運持續整合優化價值評估工具與方法，重點關注人才的文化認同、成果貢獻及能力適配，以價值觀評估、個人績效考核及任職資格評估為主要抓手，推動公司全序列各層級人才價值評估的體系化建設。

報告期內，本集團加大自有師資培養數量和邀請頻次，輸出專屬設計的培養方式和獨有課程，確保各層次學員學習目標清晰、關聯業務實踐、持續反饋輔導。在「運智匯」線上學習平台完成職位課程體系搭建，成功打通關聯新任職資格體系的學習通道，配套開發了「職務序列課程」和「職級晉升課程」，確保系統內員工可以根據自身所在崗位序列和職級，精準學習自身職業序列向上發展所必備的知識技能。2022年「運智匯」學習平台新上線直播功能，在上線半年時間內，已線上組織開展超 100 場培訓，10,000 餘人次參與學習。

2022 年度參加培訓人員數據		人數 (人)	佔比 (%)
參訓總人數		31,359	100
按雇員類別劃分	公司負責人	729	100
	部門負責人	2,672	100
	普通員工	27,958	100
按性別劃分	男性	19,029	100
	女性	12,330	100

● 註：參加培訓人員佔比為公司各職級在冊在崗員工中參加過培訓（一次及以上）的員工佔所屬職級員工總數的比例。2022年度全體員工均參加培訓，因此佔比均為100%。

2022 年度培訓時長數據		時長 (小時)
培訓總學時		1,270,982
雇員平均受訓時數		41
按雇員類別劃分平均受訓時數	公司負責人	41
	部門負責人	41
	普通員工	41
按性別劃分平均受訓時數	男性	41
	女性	41



薪酬福利

中國外運以戰略要求為導向，以問題場景為落點，針對不同重點群體，制定實施差異化、中長期薪酬福利方案。報告期內，本集團深入推進中長期激勵工作，探索股權和期權激勵、超額利潤分享等方式，不斷激活組織潛力，激發員工活力，包括對下屬公司中符合條件的公司推廣超額利潤分享方案，指導制定實施細則；針對優秀管培生實施專屬激勵機制，鼓勵優秀畢業生與公司長期共同發展。

本集團為全體員工提供法定福利如帶薪休假、高溫補貼等，並為員工提供餐費補貼、年度健康體檢，積極推廣員工關愛 EAP 項目，報告期內組織員工參加兩場心理健康講座，還為員工採購 7*24 小時心理諮詢服務及生理諮詢服務。2022 年度，對在企業服務滿 10 年、20 年、30 年的員工頒發至誠獎、丹心獎等獎盃，感謝員工長期以來為企業的付出與貢獻；邀請健康管理入企服務，邀請中醫世家現場坐診，體驗智能「黑科技」鷹瞳檢測等，為員工提供健康諮詢。



權益保障與關懷

員工關愛

報告期內，為豐富員工的業餘生活，緩解員工日常工作壓力，工會開展了形式多樣、內容豐富的活動：**(1) 持續建設職工之家。**2022 年度建設完成 9 家「員工之家」建設項目，有效改善了一線員工的生產、生活、文化、娛樂等條件。**(2) 扎實推進員工關愛活動，讓員工感受溫度。**2022 年度在國慶期間開展在京異地借調或交流人員關愛活動；在重大節日、員工生日、員工結婚生育等，積極開展節日慰問工作；在重要節日期間開展「文化迎新春」活動、三八節活動等。**(3) 開展生活困難黨員、老黨員、老幹部的走訪慰問工作。**2022 年度元旦、春節和重陽節期間共走訪慰問 800 餘人。

2022 年度，面對海外疫情持續蔓延、國內疫情多發頻發的嚴峻形勢，中國外運積極聯絡中央企業遠程醫療平台為境外患病員工完成圖文問診、視頻問診共計 43 次。

此外，本集團注重員工溝通，不定期召開員工座談會，邀請公司領導和員工代表開展面對面交流和溝通。2022 年度開展了青年員工座談會，公司領導一一回應員工的建議和訴求並就關心的問題與大家進行了深入探討。

案例 1



公司開展慶祝中國外運成立 20 周年系列活動



案例 2



公司下屬外運華東開展乒乓球羽毛球嘉年華活動

案例 3



公司下屬外運冷鏈組織 3.5 公里徒步活動

健康與安全

中國外運嚴格執行各地社保醫療保險、工傷保險政策。公司按照國家和地方要求，為員工提供高溫作業補貼、伙食補貼等福利，充分落實一線員工的基礎保障。

報告期內，本集團員工因工死亡人數 1 人，因工亡故比率 0.003%（與 2021 年度相同；2020 年度因工死亡人數及比率均為 0）；因工傷損失的工作日數為 2,644 天，工傷主要原因是搬卸貨時受傷以及上下班路途中的摔傷、交通意外等。

公司在基本保障之外，購買雇主責任險、意外傷害保險等補充商業保險為員工提供保障。公司每年為員工提供健康體檢，形成員工入職體檢加員工每年健康體檢的機制。此外，公司注重加強安全健康培訓，報告期內開展員工安全生產演練及培訓 282,432 人次，累計培訓時長 8,650 小時。就與公司有關的安全生產及安全文化建設的詳情，請參閱本報告“四、經營管理層面（二）安全生產”一節。



和諧社區

報告期內，本集團一如既往的積極投身於社會活動及公益事業，參與慈善捐助、關愛社區等活動，在做強做優核心主業的同時，主動承擔社會責任，實現公司與社會的和諧共建。

公益活動

中國外運以招商局慈善基金會為專業的統一公益平台，2022 年通過招商局慈善基金會投入資金 700 萬元，主要用於公益項目和鄉村振興。同時，進一步加強對外捐贈規範管理，制定了《中國外運對外捐贈管理制度》。

報告期內，本集團積極履行社會責任，推進“童心築夢 益路同行”、圓夢 - 改造土石操場、應急物流培訓、鐵路夏令營等項目落地實施。2022 年度公益活動總投入 186.36 萬元，惠及人數 9,461 人。

“大手牽小手” 童心築夢 益路同行公益活動

本集團已經連續五年開展“大手牽小手”公益項目，共舉辦 8 場活動，幫助了 200 餘名特殊困境青少年，積極倡導社會關心關愛青少年成長，“幫助青少年扣好人生第一粒扣子”。

“圓夢-改造土石操場”公益項目

本集團於 2022 年正式啟動大連市金普新區大李家城子小學“圓夢 - 改造土石操場”項目並順利竣工，改造後可以在新操場上開展各類體育運動，為留守兒童及打工子弟小學學生們提供良好的學習生活環境。

應急物流培訓暨公眾災害教育活動

本集團選取成都、昆明以及沈陽三個城市為活動舉辦城市，開展“災急送應急物流培訓暨公眾災害教育”志願者接力活動，提高公益志願者應急保障能力，宣傳安全生產責任。

安哥拉洛比托走廊鐵路夏令營活動

本集團承辦了安哥拉洛比托市“公益三小時”洛比托走廊鐵路夏令營活動，活動為期 2 天，通過組織安哥拉 150 名盼望着走出鄉村、走出大山的安哥拉兒童乘坐火車沿安哥拉洛比托鐵路走廊沿線參觀遊玩，讓當地孩子們體驗了一次人生難忘的逐夢之旅。



此外，中國外運志願者服務隊一直堅持“紮紮實實多辦實事，以實際行動回饋社會”的理念，參與各類社會公益活動。2022 年 3 月中國外運組織志願者在奧南商圈開展社區服務活動，8 名志願者與安苑裏社區黨委志願者團隊集合後，分組分區域完成了對奧南商圈大廈周邊快遞櫃、樓宇附近公交站台宣傳欄的清潔擦拭工作。



扶貧

報告期內，以招商局慈善基金會為專業的統一公益平台，中國外運聚焦“鞏固拓展脫貧攻堅成果有效銜接鄉村振興”，保持勁頭不減、標準不降，持續做好醫療、教育、就業等公共服務水平提升、產業促進和消費幫扶深化等工作。

報告期內，本集團開展產業幫扶項目、教育幫扶項目和民生幫扶項目各 1 項，總投入 513.64 萬元，惠及人數 26,358 人。

新疆富蘊縣杜熱鎮幫扶項目

立足富蘊縣杜熱鎮貨運流量大的優勢，支持杜熱鎮建設農副產品物流集散中心，投資新建一座 1,850 平方米生產用房和附屬用房，內設零售、餐飲、車輛維修和住宿類等商鋪約 12 個。目前項目仍在建設中。項目建成後將通過出租商鋪提升村集體收入，預計提供就業崗位 50-150 個，就業群眾年人均收入可增長 3-10 萬元。

新疆“訪惠聚”駐村幫扶項目

支持葉城縣鐵提鄉尤勒滾加依 (8) 村實施文化街建設項目、葉城縣伯西熱克鄉 (9) 村新建老年活動中心和葉城縣伯西熱克鄉 (10) 村新建村級衛生室、老年活動中心項目，進一步補充農村公共文化設施，改善老年活動場所和村級醫療服務環境，滿足老人娛樂文化需求。目前項目仍在建設中。

江西青原區東固民族小學新建宿舍項目

江西青原區東固民族自治鄉為紅色革命根據地，下屬民族小學是全鄉唯一的一所全日制完全小學，在校生 1,200 餘人。由於地處山區交通不便，離學校最遠的村有 20 公裏遠，學校現有宿舍樓難以完全滿足師生住宿需求。為改善偏遠山區教育條件，援建青原區東固民族小學綜合樓，用作文化禮堂和師生宿舍，已於 2022 年 9 月投入使用。

與此同時，公司總部與下屬公司簽訂了《中國外運消費扶貧責任書》，積極拓展消費扶貧落實渠道，工會福利、與 27° 農公益助農產品合作定制產品等，全年累計消費幫扶 892.96 萬元。



使命擔當

2022 年度，我們在大戰大考中踐行了央企擔當，圍繞保障產業鏈安全穩定，先後完成了保障冬奧、援港抗疫、守“滬”行動、援藏抗疫、川渝抗暑等一系列重大保通保暢任務。

01



2022 年 2 月，廣西壯族自治區百色市疫情防控形勢嚴峻，防疫物資短缺的情況受到外界關注。外運物流深圳公司積極協調制定應急運輸方案，收集深圳市慈善會、愛心企業所捐贈的防疫物資，並將 12 萬餘只防護口罩、6000 個面罩、測溫槍及消毒液等防疫物資緊急發往廣西百色，馳援防疫一線。

02



2022 年 3 月，中國外運選拔多名參與馳援武漢的駕駛員組建運輸車隊奔赴萊西，十天內完成萊西緊急物資運輸任務 28 車次，安全、快速、準確地將各類防疫物資送達指定地點，做好物資運輸保障，以實際行動為戰“疫”做出貢獻，傳遞溫暖。

03

2022 年 3 月，面對香港嚴峻複雜的疫情形勢，為實現跨境貨物集中轉運及港車貨車司機閉環管理，降低跨境疫情輸入等風險，惠州市大亞灣轄區政府建立了大亞灣區跨境貨物臨時集中裝卸轉運點。廣東中外運化工物流積極響應政府號召，利用自有土地資源，主動承接轉運點的運營管理工作。

04

2022 年中國外運圓滿完成冬奧保障項目，實現食品安全零事故、疫情防控零感染、服務保障零差錯。榮獲客戶授予的 2022 年北京冬奧供應項目最佳保障獎牌，北京市經開區商務金融局授予的冬奧保障優秀企業獎牌，北京市公安局通州分局授予的冬奧保障先進單位獎牌。



協同發展

中國外運註重自身業務轉型升級的同時，註重加強與同業企業、高校等交流與合作，共同探索和挖掘綜合物流解決方案，攜手進步，實現共贏。

01

2022年7月，第十二屆泛北部灣經濟合作暨2022北部灣國際門戶港合作論壇（以下簡稱“論壇”）在廣西南寧隆重舉行。中國外運副總經理、董事會秘書李世礎應邀出席論壇開幕式並以“搶抓RCEP機遇，高質量促進區域產業鏈供應鏈融合發展”為題作大會發言，分享了對RCEP經貿新規則的理解，並介紹了RCEP背景下中國外運未來發展的設想。



02

2022年11月，第二屆世界航商大會在香港開幕，中國外運承辦了“2022世界航商大會·物流分論壇”，以“合作共贏 共同構建韌性供應鏈”為主題，聚焦“新變局、新形勢”下對全球供應鏈趨勢的洞察，從行業角度、專家視角和客戶需求等維度探討如何通過合作共贏構建韌性供應鏈。活動線上直播參會量達1.3萬人次，各環節累計點贊量達17.8萬。

03

2022年12月，國家市場監督管理總局和國家標準化管理委員會聯合發佈了強制性國家標準——《危險化學品倉庫儲存通則》(GB15603-2022)，中國外運所屬化工專業子公司作為主要起草單位參與了該標準的修訂工作，推動危險化學品儲存行業的規範性。



本報告指標索引採用《香港聯合交易所有限公司證券上市規則》附錄二十七所載《環境、社會及管治報告指引》，為讀者提供中國外運在可持續發展方面表現的總覽。



A. 環境			
層面	指標編號	指標內容	所在報告位置
A1：排放物	一般披露	有關廢氣及溫室氣體排放、向水及土地的排污、有害及無害廢棄物的產生等的：（1）政策；及（2）遵守對發行人有重大影響的相關法律及規例的資料。	P20-21, 23
	A1.1	排放物種類及相關排放數據。	P22-23
	A1.2	直接及能源間接溫室氣體總排放量（以噸計算）及（如適用）密度（如以每產量單位、每項設施計算）。	P22
	A1.3	所產生有害廢棄物總量（以噸計算）及（如適用）密度（如以每產量單位、每項設施計算）。	P23, 暫無相關統計。
	A1.4	所產生無害廢棄物總量（以噸計算）及（如適用）密度（如以每產量單位、每項設施計算）。	P23, 暫無相關統計。
	A1.5	描述所訂立的排放量目標及為達到這些目標所採取的步驟。	P21, 23-25
	A1.6	描述處理有害及無害廢棄物的方法，及描述所訂立的減廢目標及為達到這些目標所採取的步驟。	P23
A2：資源使用	一般披露	有效使用資源（包括能源、水及其他原材料）的政策。	P21, 23
	A2.1	按類型劃分的直接及 / 或間接能源（如電、氣或油）總耗量（以千個千瓦時計算）及密度（如以每產量單位、每項設施計算）。	P22
	A2.2	總耗水量及密度（如以每產量單位、每項設施計算）。	P22
	A2.3	描述所訂立的能源使用效益目標及為達到這些目標所採取的步驟。	P21, 23-25
	A2.4	描述求取適用水源上可有任何問題，以及所訂立的用水效益目標及為達到這些目標所採取的步驟。	P21, 23
	A2.5	制成品所用包裝材料的總量（以噸計算）及（如適用）每生產單位佔量。	交通運輸行業，不適用此指標
A3：環境及天然資源	一般披露	減低發行人對環境及天然資源造成重大影響的政策。	P24
	A3.1	描述業務活動對環境及天然資源的重大影響及已採取管理有關影響的行動。	P23-25
A4：氣候變化	一般披露	識別及應對已經及可能會對發行人產生影響的重大氣候相關事宜的政策。	P24-25
	A4.1	描述已經及可能會對發行人產生影響的重大氣候相關事宜，及應對行動。	P25



B. 社會範疇

層面	指標編號	指標內容	所在報告位置
B1：僱傭	一般披露	有關薪酬及解僱、招聘及晉升、工作時數、假期、平等機會、多元化、反歧視以及其他待遇及福利的：(1) 政策；及(2) 遵守對發行人有重大影響的相關法律及規例的資料。	P26-30
	B1.1	按性別、僱傭類型、年齡組別及地區劃分的雇員總數。	P27
	B1.2	按性別、年齡組別及地區劃分的雇員流失比率。	P27
B2：健康與安全	一般披露	有關提供安全工作環境及保障員工避免職業性危害的：(1) 政策；及(2) 遵守對發行人有重大影響的相關法律及規例的資料。	P30
	B2.1	過去三年（包括匯報年度）每年因工亡故的人數及比率。	P30
	B2.2	因工傷損失工作日數。	P30
	B2.3	描述所採納的職業健康與安全措施，以及相關執行及監察方法。	P30
B3：發展及培訓	一般披露	有關提升雇員履行工作職責的知識及技能的政策。描述培訓活動。	P28
	B3.1	按性別及雇員類別（如高級管理層、中級管理層等）劃分的受訓雇員百分比。	P28
	B3.2	按性別及雇員類別劃分，每名雇員完成受訓的平均時數。	P28
B4：勞工準則	一般披露	有關防止童工或強制勞工的：(1) 政策；及(2) 遵守對發行人有重大影響相關法律及規例的資料。	P26
	B4.1	描述檢討招聘慣例的措施以避免童工及強制勞工。	P26
	B4.2	描述在發現違規情況時消除有關情況所採取的步驟。	公司無童工或強制勞工情況出現
B5：供應鏈管理	一般披露	管理供應鏈的環境及社會風險政策。	P19
	B5.1	按地區劃分的供應商數目。	P19
	B5.2	描述有關聘用供應商的慣例，向其執行有關慣例的供應商數目，以及相關執行及監察方法。	P19
	B5.3	描述有關識別供應商每個環節的環境及社會風險的慣例，以及相關執行及監察方法。	P19
	B5.4	描述在揀選供應商時促使多用環保產品及服務的慣例，以及相關執行及監察方法。	P19
B6：產品責任	一般披露	有關所提供產品和服務的健康與安全、廣告、標籤及私隱事宜以及補救方法的：(1) 政策；及(2) 遵守對發行人有重大影響相關法律及規例的資料。	P17-18
	B6.1	已售或已運送產品總數中因安全與健康理由而須回收的百分比。	交通運輸行業，不適用此指標
	B6.2	接獲關於產品及服務的投訴數目以及應對方法。	P18
	B6.3	描述與維護及保障知識產權有關的慣例。	P12
	B6.4	描述質量檢定過程及產品回收程序。	交通運輸行業，不適用此指標
	B6.5	描述消費者資料保障及私隱政策，以及相關執行及監察方法。	P18
B7：反貪污	一般披露	有關防止賄賂、勒索、欺詐及洗黑錢的：(1) 政策；及(2) 遵守對發行人有重大影響相關法律及規例的資料。	P16
	B7.1	於匯報期內對發行人或其雇員提出並已審結的貪污訴訟案件的數目及訴訟結果。	P16
	B7.2	描述防範措施及舉報程序，以及相關執行及監察方法。	P16
	B7.3	描述向董事及員工提供的反貪污培訓。	P16
B8：社區投資	一般披露	有關以社區參與來了解營運所在社區需要和確保其業務活動會考慮社區利益的政策。	P30-33
	B8.1	專注貢獻範疇（如教育、環境事宜、勞工需求、健康、文化、體育）。	P30-31
	B8.2	在專注範疇所動用資源（如金錢或時間）。	P30



中國外運股份有限公司
SINOTRANS LIMITED

地址：北京市朝陽區安定路 5 號院 10 號樓 B 棟

郵編：100029

傳真：8610 5229 6519

電子郵箱：ir@sinotrans.com

公司網址：<http://www.sinotrans.com>