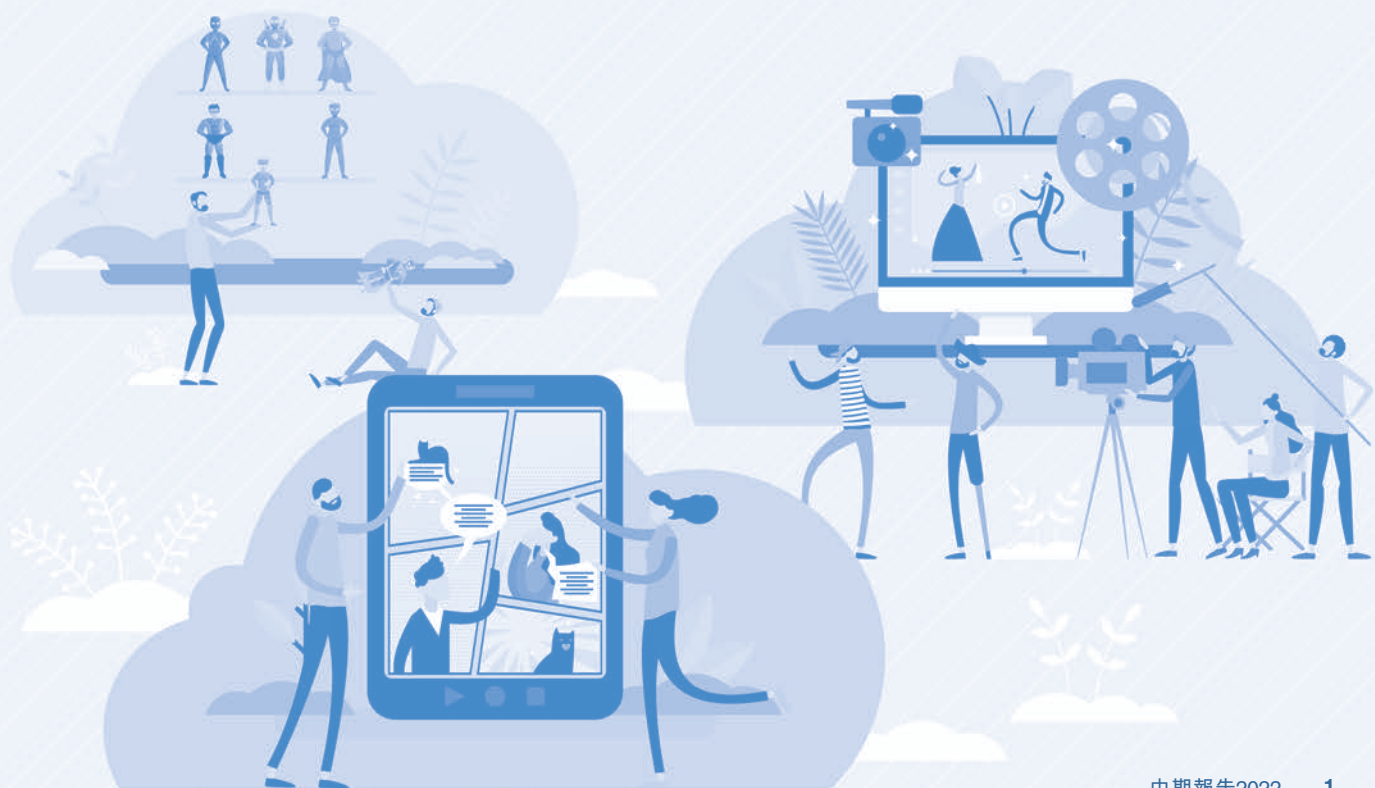




# 目錄

|    |            |
|----|------------|
| 2  | 公司資料       |
| 4  | 財務表現摘要     |
| 5  | 主席報告       |
| 8  | 管理層討論及分析   |
| 20 | 其他資料       |
| 31 | 中期財務資料審閱報告 |
| 32 | 綜合全面收益表    |
| 33 | 綜合財務狀況表    |
| 35 | 綜合權益變動表    |
| 37 | 綜合現金流量表    |
| 39 | 中期財務資料附註   |
| 85 | 釋義         |



## 公司資料

### 董事會

#### 執行董事

程武先生(首席執行官)  
侯曉楠先生(總裁)

#### 非執行董事

James Gordon Mitchell先生(主席)  
曹華益先生  
鄭潤明先生  
鄒正宇先生

#### 獨立非執行董事

余楚媛女士  
梁秀婷女士  
劉駿民先生

#### 審核委員會

余楚媛女士(主席)  
梁秀婷女士  
鄭潤明先生

#### 薪酬委員會

梁秀婷女士(主席)  
余楚媛女士  
James Gordon Mitchell先生

#### 提名委員會

James Gordon Mitchell先生(主席)  
余楚媛女士  
劉駿民先生

### 戰略及投資委員會

程武先生(主席)  
James Gordon Mitchell先生  
侯曉楠先生  
鄒正宇先生

### 授權代表

程武先生  
鄭佩欣女士

### 聯席公司秘書

徐瀾女士  
鄭佩欣女士

### 法律顧問

香港法律：  
高偉紳律師行  
香港  
康樂廣場1號  
怡和大廈27樓

開曼群島法律：  
邁普達律師事務所(香港)有限法律責任合夥  
香港  
灣仔  
港灣道18號  
中環廣場26樓

### 核數師

羅兵咸永道會計師事務所  
執業會計師  
香港  
中環  
太子大廈22樓

## 公司資料

### 註冊辦事處

Maples Corporate Services Limited的辦事處  
PO Box 309, Ugland House  
Grand Cayman KY1-1104  
Cayman Islands

### 中國總部及主要營業地點

中國  
上海市  
浦東新區  
碧波路690號6號樓

### 香港主要營業地點

香港  
中環  
花園道三號  
中國工商銀行大廈1503-04室

### 主要股份過戶登記處

Maples Fund Services (Cayman) Limited  
PO Box 1093, Boundary Hall  
Cricket Square  
Grand Cayman KY1-1102  
Cayman Islands

### 香港證券登記處

香港中央證券登記有限公司  
香港  
灣仔  
皇后大道東183號  
合和中心17樓1712-1716號鋪

### 主要往來銀行

交通銀行上海黃浦支行  
中國  
上海市  
淮海東路99號

### 公司網站

<http://ir.yuewen.com/>

### 股份代號

772

## 財務表現摘要

|                           | 截至六月三十日止六個月              |                          |             |
|---------------------------|--------------------------|--------------------------|-------------|
|                           | 二零二二年<br>人民幣千元<br>(未經審核) | 二零二一年<br>人民幣千元<br>(未經審核) | 同比變動<br>(%) |
| 收入                        | <b>4,087,214</b>         | 4,342,146                | (5.9)       |
| 毛利                        | <b>2,146,326</b>         | 2,288,065                | (6.2)       |
| 經營盈利                      | <b>251,209</b>           | 1,284,000                | (80.4)      |
| 除所得稅前盈利                   | <b>340,436</b>           | 1,365,378                | (75.1)      |
| 期內盈利                      | <b>232,276</b>           | 1,080,950                | (78.5)      |
| 本公司權益持有人應佔盈利              | <b>228,545</b>           | 1,082,742                | (78.9)      |
| 非國際財務報告準則本公司<br>權益持有人應佔盈利 | <b>665,995</b>           | 664,989                  | 0.2         |



## 主席報告

本人謹此向各股東提呈本公司截至二零二二年六月三十日止六個月的中期報告。

二零二二年上半年，為順應外部環境的變化，我們採取了一系列控制成本、提升運營效率的舉措，並更加聚焦關鍵業務和長期目標。我們的運營效率得到了明顯提升。非國際財務報告準則經營盈利同比增長8.2%至人民幣6.938億元，及非國際財務報告準則經營利潤率從去年同期的14.8%提升至17.0%。

### 業務亮點

#### IP創作

我們IP的源頭乃文學平台，二零二二年上半年，我們提升了平台的IP數量、質量和影響力。

在供應側，我們的網絡文學平台新增了約30萬名作家、60萬本小說及新增字數160億。我們通過扶植機制和運營活動的調優，加速孵化特定類型下的優質內容。例如，通過內部分析，我們看到了科幻題材的上升潛力，推出了兩次科幻徵文比賽和一系列活動，孵化了約兩萬部科幻作品。12名白金大神作家開始創作科幻小說，從而令科幻品類成為我們平台上增長最快的閱讀品類。

我們還有效實施了成本控制措施，主動縮減了部分市場和營銷費用，將重點從優先考慮當期收入增長轉向運營效率和成本結構的優化。這些舉措會讓我們捨棄一部分可控的當期收入，但是相信會為我們長期業務的健康發展打下堅實基礎。

#### IP的可視化

我們愈加專注於產出優質的可視化內容，通過視覺化形式對文字故事進行再造。

- 在影視領域，我們推出了多部震撼人心的新作，包括：
  - 《人世間》— 該劇根據當代作家梁曉聲獲茅盾文學獎的同名小說改編，創下了CCTV-1黃金檔電視劇收視率近8年的新高，全網各榜單穩居榜首，獲得了評論界與大眾的一致好評，是今年當之無愧的爆款。
  - 《心居》— 這部家庭情感電視劇的收視率位居今年上半年地方衛視黃金檔電視劇第一，並位列愛奇藝今年上半年熱度榜第二名，僅次於《人世間》。
  - 《風起隴西》— 該劇根據馬伯庸小說改編，是古裝謀戰題材的創新探索，豆瓣評分高達8.1分。
  - 《請叫我總監》— 這部愛情劇在播出期間收視率位居全國地方衛視黃金時段電視劇第一位，並蟬聯優酷電視劇熱榜榜首。
  - 《這個殺手不太冷靜》— 該電影收穫了人民幣26億元票房，位列二零二二年春節檔票房排名第二。

# 主席報告

我們也在積極推進精品IP劇集的長線系列化開發，例如《慶餘年》、《贅婿》、《大奉打更人》等，相信這些作品的面世將提升閱文IP的影響力。

- 在動畫領域，我們上線了《星辰變》和《武動乾坤》的新番。目前，《星辰變》和《武動乾坤》系列的動畫播放量分別達到了40億和30億，並分別於上線期間名列騰訊視頻新上線動畫集均播放量第一位。根據骨朵數據顯示，騰訊視頻二零二二年上半年播放量排名前20的國產動畫作品中，有11部改編自閱文的IP。
- 在漫畫領域，我們提升產能，加速可視化進程，打造高質量IP。我們與騰訊動漫合作的3年300部網文漫改計劃持續推進，已有170多部閱文IP改編的漫畫作品在騰訊動漫上線，並出現了多部一線作品，如《大奉打更人》、《第一序列》、《開局一座山》等。
- 在遊戲領域，我們繼續加強與優秀研發團隊的合作。我們已將《斗破蒼穹》、《夜的命名術》等優質IP授權予遊戲改編合作夥伴進行改編，預期未來幾年同名遊戲作品將陸續問世。

## IP的商品化

二零二二年上半年我們繼續搭建和夯實基礎能力，進一步縮短從IP到商品的轉化時間，拓寬IP數量和商品形態，在題材、風格、設計等多個方面實現突破。我們重點關注消費品、潮流玩具和線下實景消費等領域的機會，和產業上下游合作夥伴共同合作，並已取得了初步進展，如我們授權推出的《斗破蒼穹》美杜莎的單款雕像迅速售罄，GMV達到了人民幣500萬元。未來我們還將圍繞其他更多的IP，如《慶餘年》、《詭秘之主》、《全職高手》、《鬼吹燈》等開發多種形態的衍生品，並配合相關影視、動漫、遊戲等內容的上線，進行聯動推廣。

## 海外業務

我們持續推動文化交流，拓展國際市場。截至二零二二年六月三十日，我們的海外閱讀品牌WebNovel向海外用戶提供了約2,600部中文翻譯作品和約42萬部當地原創作品。

# 主席報告

## 社會責任

閱文致力通過社會活動和公益項目，促進全社會閱讀習慣的養成，助力全民閱讀。在今年早前疫情爆發期間，我們向上海、深圳、蘇州等涉疫地區的市民贈送了數百萬份會員卡，可免費閱讀海量作品；今年的世界讀書日，閱文聯合國家圖書館、上海圖書館，以及人民文學出版社、人民郵電出版社等百家出版單位共推全民閱讀，起點讀書App開啟「全民閱讀月」活動，217本優質付費好書首次免費供大家暢讀。

## 未來展望

網絡文學已經開始展示出超越文本的價值與可能。為更好滿足人們多樣化的文學、娛樂及文化需求，閱文正將其專長延展到影視、動漫、遊戲、實體商品等多種IP形態。中國IP產業的工業化水準仍處於初級階段，在IP運營能力、IP人才儲備等方面都需要長期的探索和積累。我們尋求與行業合作夥伴合作，實現IP全鏈路開發，讓好故事生生不息。

## 致謝

本人衷心感謝公司管理團隊及全體員工的不懈努力和卓越貢獻，感謝董事會的高瞻遠矚和大力支持，感謝股東對我們業務一如既往的信任。本人亦衷心感謝我們的作家和用戶，感謝他們的創作和參與讓閱文的作品、人物和文學世界精彩紛呈、充滿樂趣。

**James Gordon Mitchell**先生

董事會主席兼非執行董事

謹啟

香港，二零二二年八月十五日



## 管理層討論及分析

截至二零二二年六月三十日止六個月與截至二零二一年六月三十日止六個月比較

|                      | 截至六月三十日止六個月              |                          |
|----------------------|--------------------------|--------------------------|
|                      | 二零二二年<br>人民幣千元<br>(未經審核) | 二零二一年<br>人民幣千元<br>(未經審核) |
| 收入                   | <b>4,087,214</b>         | 4,342,146                |
| 收入成本                 | <b>(1,940,888)</b>       | (2,054,081)              |
| <b>毛利</b>            | <b>2,146,326</b>         | 2,288,065                |
| 利息收入                 | <b>68,855</b>            | 60,617                   |
| 其他(虧損)/收益淨額          | <b>(235,409)</b>         | 901,146                  |
| 銷售及營銷開支              | <b>(1,110,501)</b>       | (1,348,209)              |
| 一般及行政開支              | <b>(557,530)</b>         | (635,087)                |
| 金融資產減值虧損(撥備)/撥回淨額    | <b>(60,532)</b>          | 17,468                   |
| <b>經營盈利</b>          | <b>251,209</b>           | 1,284,000                |
| 財務成本                 | <b>(31,604)</b>          | (34,561)                 |
| 分佔聯營公司及合營企業盈利淨額      | <b>120,831</b>           | 115,939                  |
| <b>除所得稅前盈利</b>       | <b>340,436</b>           | 1,365,378                |
| 所得稅開支                | <b>(108,160)</b>         | (284,428)                |
| <b>期內盈利</b>          | <b>232,276</b>           | 1,080,950                |
| 以下人士應佔：              |                          |                          |
| 本公司權益持有人             | <b>228,545</b>           | 1,082,742                |
| 非控制性權益               | <b>3,731</b>             | (1,792)                  |
|                      | <b>232,276</b>           | 1,080,950                |
| <b>非國際財務報告準則期內盈利</b> | <b>669,726</b>           | 663,197                  |
| 以下人士應佔：              |                          |                          |
| 本公司權益持有人             | <b>665,995</b>           | 664,989                  |
| 非控制性權益               | <b>3,731</b>             | (1,792)                  |
|                      | <b>669,726</b>           | 663,197                  |

## 管理層討論及分析

收入。收入同比減少5.9%至截至二零二二年六月三十日止六個月的人民幣4,087.2百萬元。下表載列截至二零二二年及二零二一年六月三十日止六個月按分部劃分的收入：

|                              | 截至六月三十日止六個月      |              |                  |              |
|------------------------------|------------------|--------------|------------------|--------------|
|                              | 二零二二年            |              | 二零二一年            |              |
|                              | 人民幣千元<br>(未經審核)  | %            | 人民幣千元<br>(未經審核)  | %            |
| <b>在線業務<sup>(1)</sup></b>    |                  |              |                  |              |
| 我們自有平台產品                     | 1,763,077        | 43.1         | 1,880,654        | 43.3         |
| 騰訊產品自營渠道                     | 347,482          | 8.5          | 353,456          | 8.1          |
| 第三方平台                        | 196,457          | 4.8          | 305,846          | 7.1          |
| <b>小計</b>                    | <b>2,307,016</b> | <b>56.4</b>  | <b>2,539,956</b> | <b>58.5</b>  |
| <b>版權運營及其他<sup>(2)</sup></b> |                  |              |                  |              |
| 版權運營                         | 1,731,258        | 42.4         | 1,740,086        | 40.1         |
| 其他                           | 48,940           | 1.2          | 62,104           | 1.4          |
| <b>小計</b>                    | <b>1,780,198</b> | <b>43.6</b>  | <b>1,802,190</b> | <b>41.5</b>  |
| <b>總收入</b>                   | <b>4,087,214</b> | <b>100.0</b> | <b>4,342,146</b> | <b>100.0</b> |

附註：

(1) 在線業務收入主要反映在線付費閱讀、網絡廣告及在我們平台上分銷第三方網絡遊戲所得的收入。

(2) 版權運營及其他收入主要反映來自製作及發行電視劇、網絡劇、動畫、電影，出授版權，運營自營網絡遊戲及銷售紙質圖書的收入。

一 在線業務收入同比減少9.2%至截至二零二二年六月三十日止六個月的人民幣2,307.0百萬元，佔總收入的56.4%。

我們自有平台產品在線業務收入同比減少6.3%至截至二零二二年六月三十日止六個月的人民幣1,763.1百萬元。該減少主要是由於二零二二年上半年我們對在線業務實施了優化成本及提升運營效率的措施，從而減少了用戶獲取相關的營銷開支所致。

騰訊產品自營渠道在線業務收入同比減少1.7%至截至二零二二年六月三十日止六個月的人民幣347.5百萬元，主要是由於我們免費閱讀內容的廣告變現效率受宏觀環境影響而下降所致。

第三方平台在線業務收入同比減少35.8%至截至二零二二年六月三十日止六個月的人民幣196.5百萬元，主要是由於中止了與某些第三方分銷合作夥伴的合作所致。

## 管理層討論及分析

下表概述我們截至二零二二年及二零二一年六月三十日止六個月的的主要經營數據：

|   | 截至六月三十日止六個月     |          |
|---|-----------------|----------|
|   | 二零二二年           | 二零二一年    |
| 我們自有平台產品及騰訊產品自營渠道的平均月活躍用戶<br>(每個曆月的平均月活躍用戶) | <b>264.7百萬</b>  | 232.7百萬  |
| 我們自有平台產品及騰訊產品自營渠道的平均月付費用戶<br>(每個曆月的平均月付費用戶) | <b>8.1百萬</b>    | 9.3百萬    |
| 每名付費用戶平均每月收入 <sup>(1)</sup>                 | <b>人民幣38.8元</b> | 人民幣36.4元 |

附註：

(1) 每名付費用戶平均每月收入按期內我們自有平台產品及騰訊產品自營渠道的在線閱讀收入除以平均月付費用戶，再除以該期間包含的月份數計算。

- 我們自有平台產品及自營渠道的平均月活躍用戶由232.7百萬人同比增長13.8%至截至二零二二年六月三十日止六個月的264.7百萬人，其中i)我們自有平台產品的月活躍用戶由114.6百萬人同比增長4.5%至119.8百萬人，主要受我們在優質內容方面的優勢所驅動；及ii)騰訊產品自營渠道的月活躍用戶由118.1百萬人同比增長22.7%至144.9百萬人，主要是由於我們免費閱讀內容的用戶數增長所致。
- 我們自有平台產品及自營渠道的平均月付費用戶由截至二零二一年六月三十日止六個月的9.3百萬人同比減少12.9%至截至二零二二年六月三十日止六個月的8.1百萬人，主要由於我們的免費閱讀內容在二零二一年下半年吸引了更多的輕度用戶。本期平均月付費用戶數與截至二零二一年十二月三十一日止期間的前六個月的平均月付費用戶數相比保持穩定。
- 我們付費閱讀業務的每名付費用戶平均每月收入由人民幣36.4元同比增長6.6%至截至二零二二年六月三十日止六個月的人民幣38.8元，反映了內容運營、社區功能及推薦效率等方面的提升。上述因素推動了二零二二年上半年付費用戶對優質內容的需求。
- 我們免費閱讀業務的平均日活躍用戶由二零二一年六月的13百萬人同比增長7.7%至二零二二年六月的14百萬人。

## 管理層討論及分析

- 版權運營及其他收入同比減少1.2%至截至二零二二年六月三十日止六個月的人民幣1,780.2百萬元。

版權運營收入為人民幣1,731.3百萬元，相較截至二零二一年六月三十日止六個月大致穩定。二零二二年上半年，我們的電視劇、網絡劇、電影、版權授權及動畫的收入穩健增長。然而，上述收入增長被我們自營網絡遊戲的收入減少所抵銷。

其他收入同比減少21.2%至截至二零二二年六月三十日止六個月的人民幣48.9百萬元。該等收入主要來自紙質圖書銷售。

收入成本。收入成本同比減少5.5%至截至二零二二年六月三十日止六個月的人民幣1,940.9百萬元，乃由於i)內容版權的無形資產攤銷因未攤銷結餘減少而減少；ii)我們在線業務的平台分銷成本減少；及iii)與我們在線閱讀業務相關的內容成本減少所致。收入成本減少被隨收入增加而帶來的電視劇、網絡劇、動畫及電影的製作成本增加所部分抵銷。

## 管理層討論及分析

下表載列所示期間我們收入成本的金額及佔總收入的百分比：

|                    | 截至六月三十日止六個月      |             |                  |             |
|--------------------|------------------|-------------|------------------|-------------|
|                    | 二零二二年            |             | 二零二一年            |             |
|                    | 人民幣千元<br>(未經審核)  | 佔收入的<br>百分比 | 人民幣千元<br>(未經審核)  | 佔收入的<br>百分比 |
| 內容成本               | 743,142          | 18.2        | 800,085          | 18.4        |
| 平台分銷成本             | 475,040          | 11.6        | 609,620          | 14.0        |
| 電視劇、網絡劇、動畫及電影的製作成本 | 451,389          | 11.0        | 223,574          | 5.1         |
| 無形資產攤銷             | 102,106          | 2.5         | 242,749          | 5.6         |
| 存貨成本               | 25,168           | 0.6         | 33,512           | 0.8         |
| 其他                 | 144,043          | 3.6         | 144,541          | 3.4         |
| <b>收入成本總額</b>      | <b>1,940,888</b> | <b>47.5</b> | <b>2,054,081</b> | <b>47.3</b> |

**毛利及毛利率。**由於以上所述，我們的毛利同比減少6.2%至截至二零二二年六月三十日止六個月的人民幣2,146.3百萬元。截至二零二二年六月三十日止六個月的毛利率為52.5%，而截至二零二一年六月三十日止六個月的毛利率為52.7%。

**利息收入。**利息收入同比增加13.6%至截至二零二二年六月三十日止六個月的人民幣68.9百萬元，反映銀行存款利息收入的增加。

**其他(虧損)/收益淨額。**我們於截至二零二二年六月三十日止六個月錄得其他虧損淨額人民幣235.4百萬元，而於截至二零二一年六月三十日止六個月錄得其他收益淨額人民幣901.1百萬元。同比差異主要由於二零二一年上半年出售我們持有的深圳懶人股權產生的收益人民幣1,076.8百萬元。截至二零二二年六月三十日止六個月，其他虧損主要包括我們的投資公司估值減少而產生的公允價值虧損人民幣372.9百萬元。該等虧損被收購新麗傳媒相關的代價負債公允價值變動所產生的公允價值收益人民幣112.2百萬元所部分抵銷。

**銷售及營銷開支。**銷售及營銷開支同比減少17.6%至截至二零二二年六月三十日止六個月的人民幣1,110.5百萬元，主要由於作為成本優化及效率提升措施的一部分，我們於二零二二年上半年減少了在線業務的推廣及廣告開支。該減少被二零二二年上半年推廣電影及電視劇的營銷開支增加所部分抵銷。銷售及營銷開支佔收入的百分比由截至二零二一年六月三十日止六個月的31.0%減少至截至二零二二年六月三十日止六個月的27.2%。



## 管理層討論及分析

**一般及行政開支。**一般及行政開支同比減少12.2%至截至二零二二年六月三十日止六個月的人民幣557.5百萬元，主要由於研發開支減少所致。一般及行政開支佔收入的百分比由截至二零二一年六月三十日止六個月的14.6%減少至截至二零二二年六月三十日止六個月的13.6%。

**金融資產減值虧損(撥備)/撥回淨額。**金融資產的減值虧損反映了應收款項壞賬撥備。截至二零二二年六月三十日止六個月，應收款項壞賬撥備淨額為人民幣60.5百萬元，主要與影視項目有關。

**經營盈利。**由於以上所述，截至二零二二年六月三十日止六個月，我們的經營盈利為人民幣251.2百萬元，而截至二零二一年六月三十日止六個月為人民幣1,284.0百萬元。非國際財務報告準則經營盈利由截至二零二一年六月三十日止六個月的人民幣641.5百萬元同比增加8.2%至截至二零二二年六月三十日止六個月的人民幣693.8百萬元，反映了控制運營成本的措施獲得成功。

**財務成本。**財務成本同比減少8.6%至截至二零二二年六月三十日止六個月的人民幣31.6百萬元。該減少主要由於二零二二年上半年借款結餘減少導致利息開支減少所致。

**分佔聯營公司及合營企業盈利淨額。**分佔聯營公司及合營企業盈利淨額同比增加4.2%至截至二零二二年六月三十日止六個月的人民幣120.8百萬元。

**所得稅開支。**截至二零二二年六月三十日止六個月的所得稅開支為人民幣108.2百萬元，而截至二零二一年六月三十日止六個月則為人民幣284.4百萬元。該變動由於除所得稅前盈利減少所致。

**本公司權益持有人應佔盈利。**截至二零二二年六月三十日止六個月，本公司權益持有人應佔盈利為人民幣228.5百萬元，而截至二零二一年六月三十日止六個月為人民幣1,082.7百萬元。非國際財務報告準則本公司權益持有人應佔盈利由截至二零二一年六月三十日止六個月的人民幣665.0百萬元增加0.2%至截至二零二二年六月三十日止六個月的人民幣666.0百萬元。

## 管理層討論及分析

### 分部資料：

下表載列截至二零二二年及二零二一年六月三十日止六個月按分部劃分的收入、收入成本、毛利及毛利率的明細：

|      | 截至二零二二年六月三十日止六個月        |                            |                       |
|------|-------------------------|----------------------------|-----------------------|
|      | 在線業務<br>人民幣千元<br>(未經審核) | 版權運營及其他<br>人民幣千元<br>(未經審核) | 總計<br>人民幣千元<br>(未經審核) |
| 分部收入 | 2,307,016               | 1,780,198                  | 4,087,214             |
| 收入成本 | 1,146,745               | 794,143                    | 1,940,888             |
| 毛利   | 1,160,271               | 986,055                    | 2,146,326             |
| 毛利率  | 50.3%                   | 55.4%                      | 52.5%                 |

|      | 截至二零二一年六月三十日止六個月        |                            |                       |
|------|-------------------------|----------------------------|-----------------------|
|      | 在線業務<br>人民幣千元<br>(未經審核) | 版權運營及其他<br>人民幣千元<br>(未經審核) | 總計<br>人民幣千元<br>(未經審核) |
| 分部收入 | 2,539,956               | 1,802,190                  | 4,342,146             |
| 收入成本 | 1,336,007               | 718,074                    | 2,054,081             |
| 毛利   | 1,203,949               | 1,084,116                  | 2,288,065             |
| 毛利率  | 47.4%                   | 60.2%                      | 52.7%                 |

## 管理層討論及分析

### 其他財務資料

|                            | 截至六月三十日止六個月              |                          |
|----------------------------|--------------------------|--------------------------|
|                            | 二零二二年<br>人民幣千元<br>(未經審核) | 二零二一年<br>人民幣千元<br>(未經審核) |
| EBITDA <sup>(1)</sup>      | <b>600,560</b>           | 626,859                  |
| 經調整EBITDA <sup>(2)</sup>   | <b>745,058</b>           | 708,887                  |
| 經調整EBITDA比率 <sup>(3)</sup> | <b>18.2%</b>             | 16.3%                    |
| 利息開支                       | <b>34,095</b>            | 32,381                   |
| 現金淨額 <sup>(4)</sup>        | <b>6,555,723</b>         | 5,691,918                |
| 資本開支 <sup>(5)</sup>        | <b>136,603</b>           | 117,778                  |

附註：

- (1) EBITDA由減去利息收入及其他(虧損)/收益淨額及加回物業、設備、器材及使用權資產的折舊及無形資產攤銷的期內經營盈利組成。
- (2) 經調整EBITDA按期內EBITDA加股份酬金開支及與收購事項相關的開支計算。
- (3) 經調整EBITDA比率按經調整EBITDA除以收入計算。
- (4) 現金淨額按現金及現金等價物及定期存款減去借款總額計算。
- (5) 資本開支包括無形資產以及物業、設備及器材的開支。

## 管理層討論及分析

下表載列於所呈列期間我們經營盈利與EBITDA及經調整EBITDA的調節：

|                  | 截至六月三十日止六個月              |                          |
|------------------|--------------------------|--------------------------|
|                  | 二零二二年<br>人民幣千元<br>(未經審核) | 二零二一年<br>人民幣千元<br>(未經審核) |
| 經營盈利             | 251,209                  | 1,284,000                |
| 調整：              |                          |                          |
| 利息收入             | (68,855)                 | (60,617)                 |
| 其他虧損／(收益)淨額      | 235,409                  | (901,146)                |
| 物業、設備及器材的折舊      | 9,598                    | 9,479                    |
| 使用權資產的折舊         | 49,927                   | 32,442                   |
| 無形資產攤銷           | 123,272                  | 262,701                  |
| <b>EBITDA</b>    | <b>600,560</b>           | 626,859                  |
| 調整：              |                          |                          |
| 股份酬金             | 116,659                  | 53,729                   |
| 與收購事項相關的開支       | 27,839                   | 28,299                   |
| <b>經調整EBITDA</b> | <b>745,058</b>           | 708,887                  |

### 非國際財務報告準則財務計量：

為補充根據國際財務報告準則編製的本集團綜合財務報表，若干非國際財務報告準則財務計量，即非國際財務報告準則經營盈利、非國際財務報告準則經營利潤率、非國際財務報告準則期內盈利、非國際財務報告準則純利率、非國際財務報告準則本公司權益持有人應佔盈利、非國際財務報告準則基本每股盈利及非國際財務報告準則攤薄每股盈利，作為額外的財務計量，已於本中期報告中呈列，以方便讀者。該等未經審核非國際財務報告準則財務計量應當被視為對本集團根據國際財務報告準則編製的財務表現的補充而非替代計量。該等非國際財務報告準則財務計量或與其他公司所使用類似詞彙具有不同定義。此外，非國際財務報告準則調整包括本集團主要聯營公司的相關非國際財務報告準則調整，此乃基於相關主要聯營公司可獲得的已公佈財務資料或本公司管理層根據所獲得的資料、若干預測、假設及前提所作出的估計。

我們的管理層認為連同相應國際財務報告準則計量一併呈列該等非國際財務報告準則財務計量為投資者及管理層提供關於本公司財務狀況及經營業績相關財務及業務趨勢的有用信息。我們的管理層亦認為，非國際財務報告準則財務計量有助於評估本集團的經營表現。本公司審閱其財務業績中或會不時包括或剔除其他項目。

## 管理層討論及分析

下表載列截至二零二二年及二零二一年六月三十日止六個月本集團非國際財務報告準則財務計量與根據國際財務報告準則編製的最接近計量之調節：

|              | 未經審核截至二零二二年六月三十日止六個月 |         |                              |                           |         | 非國際財務<br>報告準則 |
|--------------|----------------------|---------|------------------------------|---------------------------|---------|---------------|
|              | 已呈報                  | 股份酬金    | 投資及收購<br>虧損淨額 <sup>(1)</sup> | 無形資產<br>攤銷 <sup>(2)</sup> | 稅務影響    |               |
|              | (人民幣千元，另有指明者除外)      |         |                              |                           |         |               |
| 經營盈利         | 251,209              | 116,659 | 305,897                      | 20,059                    | -       | 693,824       |
| 期內盈利         | 232,276              | 116,659 | 305,897                      | 20,059                    | (5,165) | 669,726       |
| 本公司權益持有人應佔盈利 | 228,545              | 116,659 | 305,897                      | 20,059                    | (5,165) | 665,995       |
| 每股盈利(每股人民幣元) |                      |         |                              |                           |         |               |
| — 基本         | 0.23                 |         |                              |                           |         | 0.66          |
| — 攤薄         | 0.22                 |         |                              |                           |         | 0.65          |
| 經營利潤率        | 6.1%                 |         |                              |                           |         | 17.0%         |
| 純利率          | 5.7%                 |         |                              |                           |         | 16.4%         |

|              | 未經審核截至二零二一年六月三十日止六個月 |        |                                |                           |         | 非國際財務<br>報告準則 |
|--------------|----------------------|--------|--------------------------------|---------------------------|---------|---------------|
|              | 已呈報                  | 股份酬金   | 投資及收購<br>(收益)淨額 <sup>(1)</sup> | 無形資產<br>攤銷 <sup>(2)</sup> | 稅務影響    |               |
|              | (人民幣千元，另有指明者除外)      |        |                                |                           |         |               |
| 經營盈利         | 1,284,000            | 53,729 | (716,738)                      | 20,469                    | -       | 641,460       |
| 期內盈利         | 1,080,950            | 53,729 | (716,738)                      | 20,469                    | 224,787 | 663,197       |
| 本公司權益持有人應佔盈利 | 1,082,742            | 53,729 | (716,738)                      | 20,469                    | 224,787 | 664,989       |
| 每股盈利(每股人民幣元) |                      |        |                                |                           |         |               |
| — 基本         | 1.08                 |        |                                |                           |         | 0.66          |
| — 攤薄         | 1.07                 |        |                                |                           |         | 0.66          |
| 經營利潤率        | 29.6%                |        |                                |                           |         | 14.8%         |
| 純利率          | 24.9%                |        |                                |                           |         | 15.3%         |

附註：

(1) 截至二零二二年及二零二一年六月三十日止六個月，該項目包括投資公司產生的處置損益和公允價值變動、收購新麗傳媒相關的代價負債的公允價值變動以及新麗傳媒的若干僱員及前股東的酬金開支。

(2) 指收購產生的無形資產以及電視劇及電影版權攤銷。



## 管理層討論及分析

### 資本架構

本公司於六個月回顧期內維持穩健的財務狀況。我們的資產總額由截至二零二一年十二月三十一日的人民幣23,297.3百萬元減少至截至二零二二年六月三十日的人民幣22,775.3百萬元，而我們的負債總額由截至二零二一年十二月三十一日的人民幣6,110.3百萬元減少至截至二零二二年六月三十日的人民幣5,144.5百萬元。資產負債率由截至二零二一年十二月三十一日的26.2%減少至截至二零二二年六月三十日的22.6%。

截至二零二二年六月三十日，流動比率（流動資產總額對流動負債總額的比率）為290.8%，而截至二零二一年十二月三十一日為282.2%。

截至二零二二年六月三十日，本集團已抵押價值人民幣192.2百萬元的應收票據作為若干銀行借款的抵押品，而截至二零二一年十二月三十一日無該項抵押。

### 流動資金及財務資源

本集團主要以股東出資、經營所得現金及來自銀行的借款滿足我們的現金需求。截至二零二二年六月三十日，本集團的現金淨額為人民幣6,555.7百萬元，而截至二零二一年十二月三十一日為人民幣6,031.1百萬元。二零二二年上半年的現金淨額增加主要是來自我們的經營活動所得現金。該增加被資本開支以及支付收購新麗傳媒的基於其二零二一年財務表現的獲利計酬現金代價所部分抵銷。截至二零二二年六月三十日止六個月，本集團的自由現金流量為人民幣548.7百萬元。此乃由經營活動所得現金流量淨額人民幣706.8百萬元，扣除支付的租賃負債人民幣21.5百萬元及資本開

支人民幣136.6百萬元所得。我們的銀行結餘及定期存款主要以人民幣、美元及港元持有。本集團基於槓桿率監控資本，槓桿率按債務除以權益總額計算。截至二零二二年六月三十日：

- 我們的槓桿率為3.4%，而截至二零二一年十二月三十一日為6.8%。
- 我們的借款總額為人民幣594.9百萬元，主要以人民幣及美元計值。
- 我們的未動用銀行融資為人民幣2,088.5百萬元。

截至二零二二年六月三十日及二零二一年十二月三十一日，本集團並無重大或然負債。

截至二零二二年六月三十日及二零二一年十二月三十一日，本集團並無動用任何金融工具作對沖用途。

### 資本開支及長期投資

本集團的資本開支主要為無形資產（如內容及軟件版權）及物業、設備及器材（如計算機設備及租賃物業裝修）的開支。截至二零二二年六月三十日止六個月，我們的資本開支及長期投資總計為人民幣157.5百萬元，而截至二零二一年六月三十日止六個月為人民幣705.7百萬元，同比減少人民幣548.2百萬元，主要是由於二零二二年上半年我們的投資開支減少。我們的長期投資乃根據我們投資或收購與我們主營業務為互補業務的一般戰略作出。我們計劃使用經營所得現金流量撥付計劃的資本開支及長期投資。

## 管理層討論及分析

### 外匯風險管理

本集團經營國際業務，面臨因多種貨幣風險（主要為人民幣、港元、美元、日圓及新加坡元）引起的外匯風險。未來商業交易或已確認資產及負債以非本集團實體各自功能貨幣的貨幣計值時，則產生外匯風險。本集團通過對本集團外匯淨額風險進行定期審查來管理其外匯風險，並在可能時通過自然對沖努力降低該等風險或訂立遠期外匯合約（如有必要）。截至二零二二年及二零二一年六月三十日止六個月，我們並無對沖外匯變動。

### 僱員

於二零二二年六月三十日，我們擁有約1,900名全職僱員，絕大部分位於中國，主要在上海總部，其餘在北京、蘇州及中國的多個其他城市。

我們的成功取決於我們能否吸引、留住及激勵符合資格的人員。作為我們留住僱員戰略的一部分，我們向僱員提供具競爭力的薪資、與業績掛鈎的獎金及其他激勵措施。根據中國法規的規定，我們參與當地相關市級及省級政府組織的住房公積金及各類僱員社會保障計劃。我們亦為僱員購買商業健康及意外保險。獎金一般部分根據我們的整體業績酌情發放。我們已經且計劃日後繼續向僱員授出股份激勵獎勵，以激勵員工為我們的增長及發展作出貢獻。

### 新麗傳媒

於二零一八年十月三十一日，本公司收購新麗傳媒的100%股權，新麗傳媒主要在中國從事電視劇、網絡劇及電影製作及發行。截至二零二二年六月三十日止六個月，新麗傳媒單家錄得收入人民幣966.7百萬元及公司權益持有人應佔盈利人民幣208.5百萬元。

### 無重大變化

自二零二二年三月二十二日發佈截至二零二一年十二月三十一日止年度的經審計財務報表以來，我們的業務沒有發生重大變化。

## 其他資料

### 企業管治

本集團致力維持高水準的企業管治，並深信良好的管治對本公司業務的長遠成功及可持續發展至為關鍵。本公司已採納企業管治守則，作為其自身的企業管治守則。

截至二零二二年六月三十日止六個月期間，本公司已遵守企業管治守則之所有適用守則條文。

### 董事進行證券交易之標準守則

本公司已就董事進行證券交易採納上市規則附錄十所載標準守則作為其自身的行為守則。本公司已向董事作出具體查詢，各董事已確認彼等於截至二零二二年六月三十日止六個月期間一直遵守標準守則所載的規定標準。

### 中期股息

董事會已議決不建議分派截至二零二二年六月三十日止六個月的中期股息(二零二一年：零)。

### 審核委員會

審核委員會連同董事會及核數師已審閱本集團截至二零二二年六月三十日止六個月的中期業績。審核委員會亦已檢討本集團所採納的會計準則及慣例，並審閱本公司的風險管理及內部監控制度的有效性並認為風險管理及內部監控制度有效且充分。

### 購買、出售或贖回上市證券

截至二零二二年六月三十日止六個月內，本公司或其他任何附屬公司概無購買、出售或贖回本公司任何上市證券。

### 董事資料變動

自本公司二零二一年年報刊發後若干董事資料的變動如下：

- 鄭潤明先生於二零二二年五月二十七日獲委任為騰訊音樂娛樂集團(於紐約證券交易所上市，代號：TME)的董事。

## 其他資料

### 董事及最高行政人員於股份、相關股份及債權證中的權益及淡倉

於二零二二年六月三十日，本公司董事及最高行政人員於本公司或其任何相聯法團（定義見證券及期貨條例第XV部）的股份、相關股份及債權證中擁有根據證券及期貨條例第XV部第7及第8分部已通知本公司及聯交所的權益及淡倉（包括根據證券及期貨條例有關條文其被當作或視為擁有的權益及淡倉），或已記入根據證券及期貨條例第352條須予存置的登記冊的權益及淡倉，或根據上市規則附錄10所載標準守則已通知本公司及聯交所的權益及淡倉如下：

#### 本公司董事及最高行政人員的權益

| 姓名                      | 身份／權益性質 | 股份數目                     | 好倉／淡倉 | 佔本公司<br>股權概約<br>百分比 <sup>(1)</sup><br>(%) |
|-------------------------|---------|--------------------------|-------|---|
| James Gordon Mitchell先生 | 實益擁有人   | 281,352                  | 好倉    | 0.03                                      |
| 曹華益先生 <sup>(2)</sup>    | 受控法團權益  | 41,393,571               | 好倉    | 4.05                                      |
| 鄭潤明先生                   | 實益擁有人   | 3,092                    | 好倉    | 0.00                                      |
| 程武先生                    | 實益擁有人   | 4,204,400 <sup>(3)</sup> | 好倉    | 0.41                                      |
| 侯曉楠先生                   | 實益擁有人   | 2,287,072 <sup>(4)</sup> | 好倉    | 0.22                                      |

## 董事及最高行政人員於本公司相聯法團中的權益

| 姓名                      | 相聯法團名稱   | 身份／權益性質 | 股份數目                      | 佔相聯法團              |
|-------------------------|----------|---------|---------------------------|--------------------|
|                         |          |         |                           | 股權概約<br>百分比<br>(%) |
| James Gordon Mitchell先生 | 騰訊控股有限公司 | 實益擁有人   | 14,250,381 <sup>(5)</sup> | 0.15               |
|                         | 騰訊音樂娛樂集團 | 實益擁有人   | 456                       | 0.00               |
| 鄭潤明先生                   | 騰訊控股有限公司 | 實益擁有人   | 530,013 <sup>(6)</sup>    | 0.01               |
| 程武先生                    | 騰訊控股有限公司 | 實益擁有人   | 188,264 <sup>(7)</sup>    | 0.00               |
| 侯曉楠先生                   | 騰訊控股有限公司 | 實益擁有人   | 122,930 <sup>(8)</sup>    | 0.00               |
| 曹華益先生                   | 騰訊控股有限公司 | 受控法團權益  | 190,000 <sup>(9)</sup>    | 0.00               |

附註：

- (1) 該計算乃基於於二零二二年六月三十日已發行股份總數1,023,033,672股股份。
- (2) 於二零二二年六月三十日，曹華益先生分別擁有C-Hero Limited及X-Poem Limited的100%及43.63%權益。因此根據股份購買協議，被視為分別於C-Hero Limited及X-Poem Limited擁有的35,117,461股股份及6,276,110股股份中擁有權益。
- (3) 於二零二二年六月三十日，該等權益包括(i) 1,136,292股股份，(ii)根據公司的二零二零年受限制股份單位計劃授予程武先生的受限制股份單位所涉及的168,108股相關股份，及(iii)根據二零二一年購股權計劃授予程武先生的購股權所涉及的2,900,000股相關股份。
- (4) 於二零二二年六月三十日，該等權益包括(i) 28,018股股份，(ii)根據公司的二零二零年受限制股份單位計劃授予侯曉楠先生的受限制股份單位所涉及的84,054股相關股份，及(iii)根據二零二一年購股權計劃授予侯曉楠先生的購股權所涉及的2,175,000股相關股份。
- (5) 於二零二二年六月三十日，該等權益包括(i) 3,033,356股騰訊股份，(ii)根據騰訊的股份獎勵計劃授予James Gordon Mitchell先生的獎勵股份所涉及的1,278,729股相關騰訊股份，及(iii)根據騰訊的購股權計劃授予James Gordon Mitchell先生的購股權所涉及的9,938,296股相關騰訊股份。騰訊為本公司控股股東，因此是本公司的相聯法團。
- (6) 於二零二二年六月三十日，該等權益包括(i) 357,524股騰訊股份，(ii)根據騰訊的股份獎勵計劃授予鄭潤明先生的獎勵股份所涉及的47,768股相關騰訊股份，及(iii)根據騰訊的購股權計劃授予鄭潤明先生的購股權所涉及的124,721股相關騰訊股份。騰訊為本公司控股股東，因此是本公司的相聯法團。
- (7) 於二零二二年六月三十日，該等權益包括(i) 44,039股騰訊股份，(ii)根據騰訊的股份獎勵計劃授予程武先生的獎勵股份所涉及的3,418股相關騰訊股份，及(iii)根據騰訊的購股權計劃授予程武先生的購股權所涉及的140,807股相關騰訊股份。騰訊為本公司控股股東，因此是本公司的相聯法團。



## 其他資料

- (8) 於二零二二年六月三十日，該等權益包括(i) 108,131股騰訊股份，及(ii)根據騰訊的股份獎勵計劃授予侯曉楠先生的獎勵股份所涉及的14,799股相關騰訊股份。騰訊為本公司控股股東，因此是本公司的相聯法團。
- (9) 於二零二二年六月三十日，曹華益先生擁有C-Hero Limited的100%權益，因此被視為於C-Hero Limited擁有的190,000股股份中擁有權益。

除上文披露者外，於二零二二年六月三十日，本公司董事或最高行政人員概無於本公司或其相聯法團（定義見證券及期貨條例第XV部）的股份、相關股份或債權證中擁有須根據證券及期貨條例第XV部第7及第8分部通知本公司及聯交所的任何權益或淡倉（包括根據證券及期貨條例有關條文其被當作或視為擁有的權益或淡倉），或須記入根據證券及期貨條例第352條本公司須存置的登記冊的任何權益或淡倉，或根據標準守則須通知本公司及聯交所的任何權益或淡倉。

此外，除上述所披露者外，截至二零二二年六月三十日止六個月期間，本公司概無任何董事或最高行政人員（包括其配偶及未滿18歲的子女）擁有或獲授可認購本公司或其相聯法團的任何股份、相關股份或債權證的任何權益或權利，或曾行使任何有關權利。

### 主要股東於股份及相關股份的權益及淡倉

於二零二二年六月三十日，下列人士（並非董事或本公司最高行政人員）根據證券及期貨條例第336條規定本公司存置的登記冊所記錄於股份或相關股份中擁有根據證券及期貨條例第XV部第2及第3分部的條文須向本公司披露的權益或淡倉：

| 姓名   | 身份／權益性質 | 股份數目        | 好倉／淡倉   | 佔本公司<br>股權概約<br>百分比 <sup>(1)</sup><br>(%) |
|--|---------|-------------|---------|---|
| 騰訊控股有限公司 <sup>(2)</sup>                        | 受控法團權益  | 577,643,604 | 好倉      | 56.46                                     |
| THL A13 Limited <sup>(2)</sup>                 | 實益擁有人   | 268,600,500 | 好倉      | 26.26                                     |
| Qinghai Lake Investment Limited <sup>(2)</sup> | 實益擁有人   | 230,705,634 | 好倉      | 22.55                                     |
| Tencent Mobility Limited <sup>(2)</sup>        | 實益擁有人   | 78,337,470  | 好倉      | 7.66                                      |
| Brown Brothers Harriman & Co. <sup>(3)</sup>   | 核准借出代理人 | 52,873,751  | 好倉      | 5.17                                      |
|  |         | 52,873,751  | 可供借出的股份 | 5.17                                      |

附註：

- (1) 該計算乃基於於二零二二年六月三十日已發行股份總數1,023,033,672股股份。
- (2) 於二零二二年六月三十日，THL A13、Qinghai Lake及Tencent Mobility Limited為騰訊的全資附屬公司。根據證券及期貨條例，騰訊被視為於THL A13、Qinghai Lake及Tencent Mobility Limited合共直接持有的577,643,604股股份中擁有權益。
- (3) 於二零二二年六月三十日，根據Brown Brothers Harriman & Co.在聯交所網站上提交的權益披露表格，Brown Brothers Harriman & Co.以代理人身份持有52,873,751股股份（好倉），全部為可供借出的股份。
- (4) 根據證券及期貨條例第336條，倘符合若干條件，股東須呈交權益披露表格，有關規定的全部詳情於聯交所官方網站上可供查閱。當股東所持本公司股權發生變動時，除非符合若干條件，否則毋須告知本公司及聯交所。因此，主要股東於本公司之最新持股量或有別於向本公司及聯交所所提呈者。上述主要股東權益之陳述乃按主要股東就截至二零二二年六月三十日的相關事項提交的相關權益披露表格內的資料所編製。本公司未必有相關權益明細的充分資料，且無法核證權益披露表格資料之準確性。

除上文所披露者外，於二零二二年六月三十日，本公司董事及最高行政人員並不知悉任何人士（並非董事或本公司最高行政人員）於本公司股份或相關股份中擁有根據證券及期貨條例第XV部第2及第3分部須披露的權益或淡倉，或須記入根據證券及期貨條例第336條規定須存置的登記冊的權益或淡倉。

## 受限制股份單位計劃

本公司已採納經二零一四年十二月二十三日通過的董事會決議案批准並經二零一六年三月十二日通過的董事會決議案修訂的受限制股份單位計劃。受限制股份單位計劃於二零一四年十二月二十三日開始，並繼續於十(10)年期間有效，惟提早終止者除外。受限制股份單位計劃的若干主要條款及詳情概述如下：

### 目的

受限制股份單位計劃旨在通過向作出傑出表現的個別僱員、董事或顧問作出激勵，使之與有關人士的個人利益掛鉤，以促進本公司的成功及提供其價值，為股東帶來豐厚回報。另外，受限制股份單位計劃還旨在使我們能靈活激勵、吸引及留用接收者提供服務，而我們能否成功經營業務，將主要取決於該等人士的判斷、利益及特別努力。

### 合資格參與者

合資格參與受限制股份單位計劃的人士包括由管理人決定的僱員、董事會全體成員或集團公司的顧問。管理人可不時選擇可獲授獎勵的僱員、董事和顧問，並釐定各項獎勵的性質和金額。承授人毋須就獲授受限制股份單位的獎勵支付代價。

## 其他資料

### 股份數目上限

已向以信託形式持有股份的Link Apex Holdings Limited及Peak Income Group Limited發行合共40,409,091股股份。董事會擁有唯一及絕對酌情權增加根據受限制股份單位計劃項下的所有獎勵可予發行的股份數目(佔本公司按全面攤薄基準股份總數的1%)，惟須受所有適用法律及法規(包括上市規則)所規限。

### 管理

我們已委任一名受託人協助管理人管理受限制股份單位計劃，及授出和歸屬受限制股份單位。根據適用法律及受限制股份單位計劃的規定(包括根據受限制股份單位計劃賦予管理人的任何其他權力)。

### 受限制股份單位

#### 受限制股份單位獎勵

管理人有權(a)向僱員、董事及顧問授出受限制股份單位作為獎勵，(b)向承授人發行或轉讓受限制股份單位，及(c)訂立該等受限制股份單位適用的條款、條件及限制，包括受限制期間(定義見下文)，對於各承授人可能各有不同受限制股份單位須予授出或予以歸屬的時間及每次授出所涵蓋的股份數目。

待受限制期間(定義見下文)屆滿以及達到管理人訂立的任何其他歸屬標準時，關於任何已發行受限制股份單位，本公司須就該等每個已發行而沒有遭沒收且有關受限制期間(定義見下文)已經屆滿及任何其他相關歸屬標準已經達到的受限制股份單位，向承授人或其受益人交付一股股份(或其他證券或其他財產(如適用))，而不收取任何費用，惟管理人可全權酌情選擇支付現金或部分現金與部分股份，代替只就有關受限制股份單位交付股份。若以現金付款代替交付股份，有關付款金額須相等於就有關受限制股份單位受限制期間(定義見下文)失效當日股份的公平市場價值，減去規定須代扣代繳的任何稅項金額。

承授人一般並無股東對於受限制股份單位所涵蓋股份所享有的權利及特權(包括投票權)，惟待及直至有關受限制股份單位已以股份償付則除外。

在適用獎勵協議內有關條文規限下以及根據管理人酌情決定，關於受限制股份單位的現金股息及股份股息可代承授人預留在本公司。管理人如此預留的現金股息或股份股息以及任何特定受限制股份單位享有的現金股息或股份股息，在發放有關受限制股份單位的結算款項時須分派予有關承授人，惟倘該獎勵遭沒收，則承授人無權獲得有關現金股息或股份股息。

#### 受限制期間

受限制股份單位的受限制期間由授出日期開始，直至管理人訂立載於適用獎勵協議的時間表所示該部分受限制股份單位不時屆滿時。

## 其他資料

### 根據受限制股份單位計劃授出受限制股份單位的詳情

於二零一四年十二月二十三日授出關於18,552,500股相關股份的受限制股份單位(不包括沒收的受限制股份單位)歸屬期為五年：其中五分之一將分別於二零一五年、二零一六年、二零一七年、二零一八年及二零一九年十二月二十三日歸屬。

於二零一七年一月十七日授出關於5,782,500股相關股份的受限制股份單位(不包括沒收的受限制股份單位)歸屬期為五年：其中五分之一將分別於二零一八年、二零一九年、二零二零年、二零二一年及二零二二年一月十七日歸屬。

於二零一七年九月四日授出關於7,100,000股相關股份的受限制股份單位(不包括沒收的受限制股份單位)歸屬期為五年：其中各五分之一將分別於二零一八年、二零一九年、二零二零年、二零二一年及二零二二年九月四日歸屬。

於二零一八年十月二十九日授出關於3,900,500股相關股份的受限制股份單位(不包括沒收的受限制股份單位)歸屬期為五年：其中各五分之一將分別於二零一九年、二零二零年、二零二一年、二零二二年及二零二三年十月二十九日歸屬。

未行使受限制股份單位數目的變動如下：

|                   | 受限制股份<br>單位數目 |
|-------------------|---------------|
| 於二零二二年一月一日        | 7,304,840     |
| 已授出               | 1,781,682     |
| 已沒收               | (467,517)     |
| 已歸屬               | (968,333)     |
| 於二零二二年六月三十日的未行使結餘 | 7,650,672     |

於二零一九年四月十日、七月十一日及十一月五日授出關於5,690,000股相關股份的受限制股份單位(不包括沒收的受限制股份單位)歸屬期為五年：其中各五分之一將分別於二零二零年、二零二一年、二零二二年、二零二三年及二零二四年四月十日、七月十一日、十一月五日歸屬。

於二零二零年四月九日及九月四日授出關於1,574,360股相關股份的受限制股份單位(不包括沒收的受限制股份單位)歸屬期為五年：其中各五分之一將分別於二零二一年、二零二二年、二零二三年、二零二四年及二零二五年四月九日及九月四日歸屬。

於二零二一年一月四日、四月十二日、七月十二日、十月十八日及十一月五日授出關於1,886,489股相關股份的受限制股份單位(不包括沒收的受限制股份單位)歸屬期為五年：其中各五分之一將分別於二零二二年、二零二三年、二零二四年、二零二五年及二零二六年一月四日、四月十二日、七月十二日、十月十八日及十一月五日歸屬。

於二零二二年一月十日及四月六日授出關於1,781,682股相關股份的受限制股份單位(不包括沒收的受限制股份單位)歸屬期為五年：其中各五分之一將分別於二零二三年、二零二四年、二零二五年、二零二六年及二零二七年一月十日及四月六日歸屬。

## 其他資料

### 二零二零年受限制股份單位計劃

本公司已採納經二零二零年五月十五日通過的董事會決議案批准的二零二零年受限制股份單位計劃。二零二零年受限制股份單位計劃於二零二零年五月十五日開始，並繼續於十(10)年期間有效，惟提早終止者除外。

#### 目的及目標

二零二零年受限制股份單位計劃的目的是：(i)認可參與者的貢獻，並提供機會獲得本公司的專有權益；(ii)鼓勵及留住該等人士以促進本集團的持續經營和發展；(iii)進一步激勵彼等實現績效目標；(iv)吸引合適人才以進一步發展本集團；及(v)激勵參與者為參與者本身及本公司的利益而將本公司價值最大化，以實現提升本集團價值及通過股份擁有權使參與者的利益直接與股東保持一致的目標。

#### 計劃限額

根據二零二零年受限制股份單位計劃授出的所有受限制股份單位下將發行的本公司新股份總數不得超出本公司45,710,177股股份，即本公司於二零二零年五月二十九日已發行股本總數的4.5%。在不影響上文的情況下，於任何財政年度，根據二零二零年受限制股份單位計劃將予授出的受限制股份單位所涉及的股份總數，不得超過該財政年度初時已發行股份的百分之三(3%)。根據二零二零年受限制股份單位計劃，可授予任何一名參與者的最高股份數目不得超過於二零二零年五月十五日已發行股份的百分之一(1%)。

### 管理

二零二零年受限制股份單位計劃須由董事會按照二零二零年受限制股份單位計劃的條款及條件進行管理，而本公司可委任受託人協助管理及歸屬根據二零二零年受限制股份單位計劃授出的受限制股份單位。受託人不得就其在信託項下或以代名人身份持有的任何股份行使投票權。

董事會擁有唯一及絕對權利，以(其中包括)決定根據二零二零年受限制股份單位計劃獲授予獎勵的承授人(其為(i)董事，或(ii)緊接授出日期前刊載於聯交所網站的本公司最新年報所載的本公司高級管理層成員(「高級承授人」))、授予高級承授人獎勵的條款及條件以及根據二零二零年受限制股份單位計劃授予高級承授人的獎勵可歸屬的時間。

主席擁有唯一及絕對權利，以(其中包括)決定根據二零二零年受限制股份單位計劃獲授予獎勵的任何承授人(高級承授人除外，統稱(「初級承授人」))、授予初級承授人獎勵的條款及條件以及根據二零二零年受限制股份單位計劃授予初級承授人的獎勵可歸屬的時間。不時由任何兩名執行董事組成的委員會可(i)行使股東於本公司股東大會上授出的授權，並指示本公司向受託人配發及發行股份，該等股份將由受託人持有，並將用於落實受限制股份單位的歸屬；及/或(ii)指示及促使受託人從任何股東接收現有股份或購買現有股份(不論是在場內或場外)以落實受限制股份單位的歸屬。

## 其他資料

有關二零二零年受限制股份單位計劃的詳情，請參閱本公司日期為二零二零年五月十五日的公告以及本公司日期為二零二零年五月二十九日的通函。

### 根據二零二零年受限制股份單位計劃授出受限制股份單位的詳情

於二零二零年九月一日授出關於4,162,633股相關股份的受限制股份單位（不包括沒收的受限制股份單位）歸屬期為四年：其中各四分之一將分別於二零二一年、二零二二年、二零二三年及二零二四年九月一日歸屬。

於二零二一年四月十二日、七月十二日及九月十六日授出關於1,960,258股相關股份的受限制股份單位（不包括沒收的受限制股份單位）歸屬期為四年：其中各四分之一將分別於二零二二年、二零二三年、二零二四年及二零二五年四月十二日、七月十二日及九月十六日歸屬。

根據二零二零年受限制股份單位計劃向我們的董事授出並歸屬的受限制股份單位的詳情載列如下：

| 董事姓名 | 授出日期      | 授出受限制股份單位相關股份數目 | 截至二零二二年六月三十日止六個月歸屬的受限制股份單位相關股份數目 | 歸屬期                 |
|------|-----------|-----------------|----------------------------------|---------------------|
| 程武   | 二零二零年九月一日 | 224,144股股份      | -                                | 二零二一年九月一日至二零二四年九月一日 |
| 侯曉楠  | 二零二零年九月一日 | 112,072股股份      | -                                | 二零二一年九月一日至二零二四年九月一日 |

未行使受限制股份單位數目的變動如下：

|                   | 受限制股份單位數目 |
|-------------------|-----------|
| 於二零二二年一月一日        | 4,351,636 |
| 已授出               | -         |
| 已沒收               | (419,548) |
| 已歸屬               | (10,962)  |
| 於二零二二年六月三十日的未行使結餘 | 3,921,126 |

## 其他資料

### 購股權計劃

本公司於二零二一年五月二十四日舉行的股東週年大會上，通過決議案採納了一份購股權計劃（「二零二一年購股權計劃」）。二零二一年購股權計劃旨在認可合資格參與者對本公司所作的貢獻，吸引並留住人才，以促進本公司業務的成功。二零二一年購股權計劃自二零二一年五月二十四日起生效及有效，為期十年。二零二一年購股權計劃期滿後，不得根據二零二一年購股權計劃再授予任何購股權，但如果屬行使該期限前所授予的任何購股權所必須，或屬二零二一年購股權計劃的規定所要求，二零二一年購股權計劃的規定則繼續完全生效及有效。

### 根據二零二一年購股權計劃授出購股權的詳情

於二零二二年六月三十日，合共向本公司董事授出1,268,750份未行使購股權，詳情如下：

| 購股權數目 |                |                    |       |            |           |  |
|-------|----------------|--------------------|-------|------------|-----------|--|
| 董事姓名  | 授出日期           | 於<br>二零二二年         |       | 於<br>二零二二年 |           | 認購價<br>(行使價)<br>港元 行使期                   |
|       |                | 一月一日               | 期內已授出 | 期內已行使      | 六月三十日     |  |
| 程武    | 二零二一年<br>七月十二日 | 2,900,000<br>(附註2) | -     | -          | 2,900,000 | 82.85 二零二一年七月十二日至<br>二零三一年七月十二日<br>(附註1) |
| 侯曉楠   | 二零二一年<br>七月十二日 | 2,175,000<br>(附註2) | -     | -          | 2,175,000 | 82.85 二零二一年七月十二日至<br>二零三一年七月十二日<br>(附註1) |
| 總計：   |                | 5,075,000          | -     | -          | 5,075,000 |  |

附註：

- 就根據購股權授出日期釐定行使日期的已授出購股權而言，購股權總數首25%可於授出日期後歸屬及行使，而購股權總數每25%將於各其後年度歸屬及可予行使。
- 緊接於二零二一年七月十二日授出購股權當日前的收市價為每股80.65港元。
- 截至二零二二年六月三十日止六個月期間內概無購股權被行使、註銷或已失效。

## 其他資料

截至二零二二年六月三十日止六個月向為本公司獨立第三方的本集團僱員(公司董事除外)授出的未行使購股權的變動詳情如下：

| 授出日期       | 購股權數目              |       |       |        | 於<br>二零二二年<br>六月三十日 | 認購價<br>(行使價)<br>港元 | 行使期                            |
|------------|--------------------|-------|-------|--------|---------------------|--------------------|--------------------------------|
|            | 於<br>二零二二年<br>一月一日 | 期內已授出 | 期內已行使 | 失效/沒收  |                     |                    |                                |
| 二零二一年七月十二日 | 949,914<br>(附註2)   | -     | -     | 59,061 | 890,853             | 82.85              | 二零二二年七月十二日至<br>二零三二年七月十二日(附註1) |
| 二零二一年十一月五日 | 1,786,539<br>(附註2) | -     | -     | -      | 1,786,539           | 53.14              | 二零二二年十一月五日至<br>二零三二年十一月五日(附註1) |
|            | 2,736,453          | -     | -     | -      | 2,677,392           |                    |                                |

附註：

- 就根據購股權授出日期釐定行使日期的已授出購股權而言，購股權總數首25%可於授出日期一年後歸屬及可予行使，而購股權總數每25%將於各其後年度歸屬及可予行使。
- 緊接於二零二一年七月十二日授出購股權當日的收市價為每股80.65港元。
- 緊接於二零二一年十一月五日授出購股權當日的收市價為每股53.25港元。
- 截至二零二二年六月三十日止六個月期間內概無購股權被行使、註銷或已失效。

未行使購股權的數目變動如下：

|                    | 購股權數目     |
|--------------------|-----------|
| 於二零二二年一月一日         | 7,811,453 |
| 授出                 | -         |
| 註銷                 | -         |
| 失效/沒收              | (59,061)  |
| 於二零二二年六月三十日的尚未行使餘額 | 7,752,392 |
| 於二零二二年六月三十日可予行使    | 1,268,750 |

截至本中報日期，於二零二一年購股權計劃下的可授出的購股權總數為17,658,688股，佔本公司已發行股份的約1.73%。



# 中期財務資料審閱報告



羅兵咸永道

致China Literature Limited董事會

(於開曼群島註冊成立的有限公司)

## 引言

我們已審閱列載於第39頁至第84頁的中期財務資料，此等中期財務資料包括China Literature Limited(「貴公司」)及其附屬公司(合稱「貴集團」)於二零二二年六月三十日的綜合財務狀況表、截至該日止六個月期間的綜合全面收益表、綜合權益變動表及綜合現金流量表，以及附註，包括主要會計政策和其他解釋資料。香港聯合交易所有限公司證券上市規則規定，就中期財務資料編製的報告必須符合以上規則的有關條文以及國際會計準則第34號「中期財務報告」。貴公司董事須負責根據國際會計準則第34號「中期財務報告」編製及列報該等中期財務資料。我們的責任是根據我們的審閱對該等中期財務資料作出結論，並僅按照我們協定的業務約定條款向閣下(作為整體)報告我們的結論，除此之外本報告別無其他目的。我們不會就本報告的內容向任何其他人士負上或承擔任何責任。

## 審閱範圍

我們已根據國際審閱準則第2410號「由實體的獨立核數師執行中期財務資料審閱」進行審閱。審閱中期財務資料包括主要向負責財務和會計事務的人員作出查詢，及應用分析性和其他審閱程序。審閱的範圍遠較根據國際審計準則進行審核的範圍為小，故不能令我們可保證我們將知悉在審核中可能被發現的所有重大事項。因此，我們不會發表審核意見。

## 結論

按照我們的審閱，我們並無發現任何事項，令我們相信貴集團的中期財務資料在各重大方面未有根據國際會計準則第34號「中期財務報告」編製。

羅兵咸永道會計師事務所

執業會計師

香港，二零二二年八月十五日



# 綜合全面收益表

截至二零二二年六月三十日止六個月

|                                       | 附註    | 截至六月三十日止六個月              |                          |
|---------------------------------------|-------|--------------------------|--------------------------|
|                                       |       | 二零二二年<br>人民幣千元<br>(未經審核) | 二零二一年<br>人民幣千元<br>(未經審核) |
| 收入                                    | 7     | <b>4,087,214</b>         | 4,342,146                |
| 收入成本                                  | 8     | <b>(1,940,888)</b>       | (2,054,081)              |
| 毛利                                    |       | <b>2,146,326</b>         | 2,288,065                |
| 利息收入                                  | 9     | <b>68,855</b>            | 60,617                   |
| 其他(虧損)/收益淨額                           | 10    | <b>(235,409)</b>         | 901,146                  |
| 銷售及營銷開支                               | 8     | <b>(1,110,501)</b>       | (1,348,209)              |
| 一般及行政開支                               | 8     | <b>(557,530)</b>         | (635,087)                |
| 金融資產減值虧損(撥備)/撥回淨額                     |       | <b>(60,532)</b>          | 17,468                   |
| 經營盈利                                  |       | <b>251,209</b>           | 1,284,000                |
| 財務成本                                  | 11    | <b>(31,604)</b>          | (34,561)                 |
| 分佔聯營公司及合營企業的盈利淨額                      | 18    | <b>120,831</b>           | 115,939                  |
| 除所得稅前盈利                               |       | <b>340,436</b>           | 1,365,378                |
| 所得稅開支                                 | 12    | <b>(108,160)</b>         | (284,428)                |
| 期內盈利                                  |       | <b>232,276</b>           | 1,080,950                |
| 其他全面收益/(虧損)：                          |       |                          |                          |
| 其後可能重新分類至損益的項目                        |       |                          |                          |
| 分佔聯營公司及合營企業的其他全面虧損                    |       | <b>(458)</b>             | (2,352)                  |
| 貨幣換算差額                                |       | <b>46,071</b>            | (40,598)                 |
| 可能不會重新分類至損益的項目                        |       |                          |                          |
| 按公允價值計入其他全面收益的金融資產公允價值變動<br>(虧損)/收益淨額 |       | <b>(6,571)</b>           | 5,912                    |
| 貨幣換算差額                                |       | <b>71,819</b>            | (2,154)                  |
|                                       |       | <b>110,861</b>           | (39,192)                 |
| 期內全面收益總額                              |       | <b>343,137</b>           | 1,041,758                |
| 以下人士應佔盈利：                             |       |                          |                          |
| —本公司權益持有人                             |       | <b>228,545</b>           | 1,082,742                |
| —非控制性權益                               |       | <b>3,731</b>             | (1,792)                  |
|                                       |       | <b>232,276</b>           | 1,080,950                |
| 以下人士應佔全面收益總額：                         |       |                          |                          |
| —本公司權益持有人                             |       | <b>339,414</b>           | 1,044,054                |
| —非控制性權益                               |       | <b>3,723</b>             | (2,296)                  |
|                                       |       | <b>343,137</b>           | 1,041,758                |
| 每股盈利(以每股人民幣元表示)                       |       |                          |                          |
| —每股基本盈利                               | 13(a) | <b>0.23</b>              | 1.08                     |
| —每股攤薄盈利                               | 13(b) | <b>0.22</b>              | 1.07                     |

以上綜合全面收益表應與隨附附註一併閱讀。

# 綜合財務狀況表

於二零二二年六月三十日

|                         | 附註 | 於二零二二年<br>六月三十日<br>人民幣千元<br>(未經審核) | 於二零二一年<br>十二月三十一日<br>人民幣千元 |
|-------------------------|----|------------------------------------|----------------------------|
| <b>資產</b>               |    |                                    |                            |
| <b>非流動資產</b>            |    |                                    |                            |
| 物業、廠房及設備                | 15 | 67,328                             | 45,123                     |
| 使用權資產                   | 16 | 227,205                            | 281,465                    |
| 無形資產                    | 17 | 7,436,978                          | 7,455,499                  |
| 於聯營公司及合營企業的投資           | 18 | 1,055,661                          | 932,278                    |
| 按公允價值計入損益的金融資產          | 20 | 953,541                            | 1,310,030                  |
| 按公允價值計入其他全面收益的金融資產      | 21 | 8,251                              | 14,073                     |
| 遞延所得稅資產                 | 22 | 244,722                            | 271,815                    |
| 預付款項、按金及其他資產            | 24 | 234,462                            | 256,721                    |
|                         |    | <b>10,228,148</b>                  | 10,567,004                 |
| <b>流動資產</b>             |    |                                    |                            |
| 存貨                      | 25 | 738,271                            | 653,764                    |
| 電視劇及電影的版權               | 26 | 944,445                            | 1,090,892                  |
| 按公允價值計入損益的金融資產          | 20 | 4,500                              | –                          |
| 貿易應收款項及應收票據             | 27 | 2,541,302                          | 2,747,240                  |
| 預付款項、按金及其他資產            | 24 | 1,168,076                          | 1,031,971                  |
| 定期存款                    |    | 2,414,890                          | 2,678,031                  |
| 現金及現金等價物                |    | 4,735,717                          | 4,528,412                  |
|                         |    | <b>12,547,201</b>                  | 12,730,310                 |
| <b>資產總額</b>             |    | <b>22,775,349</b>                  | 23,297,314                 |
| <b>權益</b>               |    |                                    |                            |
| <b>本公司權益持有人應佔的資本及儲備</b> |    |                                    |                            |
| 股本                      | 23 | 649                                | 649                        |
| 就受限制股份單位計劃所持股份          | 23 | (17,450)                           | (17,450)                   |
| 股份溢價                    | 23 | 16,403,026                         | 16,412,728                 |
| 其他儲備                    | 28 | 1,680,146                          | 1,455,101                  |
| 累計虧損                    |    | (436,028)                          | (664,573)                  |
|                         |    | <b>17,630,343</b>                  | 17,186,455                 |
| <b>非控制性權益</b>           |    | <b>466</b>                         | 516                        |
| <b>權益總額</b>             |    | <b>17,630,809</b>                  | 17,186,971                 |

# 綜合財務狀況表

於二零二二年六月三十日

|                | 附註 | 於二零二二年<br>六月三十日<br>人民幣千元<br>(未經審核) | 於二零二一年<br>十二月三十一日<br>人民幣千元 |
|----------------|----|------------------------------------|----------------------------|
| <b>負債</b>      |    |                                    |                            |
| <b>非流動負債</b>   |    |                                    |                            |
| 借款             | 30 | —                                  | 382,542                    |
| 租賃負債           | 16 | <b>164,122</b>                     | 201,850                    |
| 長期應付款項         |    | <b>6,461</b>                       | 9,119                      |
| 遞延所得稅負債        | 22 | <b>144,014</b>                     | 149,286                    |
| 遞延收入           |    | <b>27,692</b>                      | 28,846                     |
| 按公允價值計入損益的金融負債 | 33 | <b>488,000</b>                     | 827,190                    |
|                |    | <b>830,289</b>                     | 1,598,833                  |
| <b>流動負債</b>    |    |                                    |                            |
| 借款             | 30 | <b>594,884</b>                     | 792,776                    |
| 租賃負債           | 16 | <b>83,764</b>                      | 72,573                     |
| 貿易應付款項         | 31 | <b>1,188,878</b>                   | 1,127,368                  |
| 其他應付款項及預提費用    | 32 | <b>1,152,793</b>                   | 1,185,762                  |
| 遞延收入           |    | <b>679,036</b>                     | 669,764                    |
| 即期所得稅負債        |    | <b>160,818</b>                     | 338,603                    |
| 按公允價值計入損益的金融負債 | 33 | <b>454,078</b>                     | 324,664                    |
|                |    | <b>4,314,251</b>                   | 4,511,510                  |
| <b>負債總額</b>    |    | <b>5,144,540</b>                   | 6,110,343                  |
| <b>權益及負債總額</b> |    | <b>22,775,349</b>                  | 23,297,314                 |

以上綜合財務狀況表應與隨附附註一併閱讀。

代表董事會

董事

董事

# 綜合權益變動表

截至二零二二年六月三十日止六個月

|   | 本公司權益持有人應佔  |               |                |               |               |             |                 | 總計<br>人民幣千元 |
|---|-------------|---------------|----------------|---------------|---------------|-------------|-----------------|-------------|
|   | 股本<br>人民幣千元 | 股份溢價<br>人民幣千元 | 就受限制股份<br>單位計劃 |               | 累計虧損<br>人民幣千元 | 小計<br>人民幣千元 | 非控制性權益<br>人民幣千元 |             |
|   |             |               | 所持股份<br>人民幣千元  | 其他儲備<br>人民幣千元 |               |             |                 |             |
| (未經審核)                                  |             |               |                |               |               |             |                 |             |
| 於二零二二年一月一日                              | 649         | 16,412,728    | (17,450)       | 1,455,101     | (664,573)     | 17,186,455  | 516             | 17,186,971  |
| <b>全面收益</b>                             |             |               |                |               |               |             |                 |             |
| 期內盈利                                    | -           | -             | -              | -             | 228,545       | 228,545     | 3,731           | 232,276     |
| 其他全面收益                                  |             |               |                |               |               |             |                 |             |
| 一分佔聯營公司及一間合營企業的其他<br>全面虧損(附註18)         | -           | -             | -              | (458)         | -             | (458)       | -               | (458)       |
| 一貨幣換算差額                                 | -           | -             | -              | 117,898       | -             | 117,898     | (8)             | 117,890     |
| 一按公允價值計入其他全面收益的金融資產<br>公允價值變動虧損淨額(附註21) | -           | -             | -              | (6,571)       | -             | (6,571)     | -               | (6,571)     |
| <b>期內全面收益總額</b>                         | -           | -             | -              | 110,869       | 228,545       | 339,414     | 3,723           | 343,137     |
| <b>與擁有人進行的交易</b>                        |             |               |                |               |               |             |                 |             |
| 以股份為基礎的薪酬開支                             | -           | -             | -              | 116,659       | -             | 116,659     | -               | 116,659     |
| 轉讓已歸屬受限制股份單位                            | -           | (41,121)      | -              | -             | -             | (41,121)    | -               | (41,121)    |
| 發行普通股作為業務合併之代價                          | -           | 31,419        | -              | -             | -             | 31,419      | -               | 31,419      |
| 收購非控制性權益(附註28(a))                       | -           | -             | -              | (2,483)       | -             | (2,483)     | (2,416)         | (4,899)     |
| 出售一間非全資附屬公司(附註10(b))                    | -           | -             | -              | -             | -             | -           | (1,357)         | (1,357)     |
| <b>期內與擁有人進行的交易</b>                      | -           | (9,702)       | -              | 114,176       | -             | 104,474     | (3,773)         | 100,701     |
| 於二零二二年六月三十日                             | 649         | 16,403,026    | (17,450)       | 1,680,146     | (436,028)     | 17,630,343  | 466             | 17,630,809  |

## 綜合權益變動表

截至二零二二年六月三十日止六個月

|                                     | 本公司權益持有人應佔 |            |                |           |             |            |         |            |
|-------------------------------------|------------|------------|----------------|-----------|-------------|------------|---------|------------|
|                                     | 股本         | 股份溢價       | 就受限制股份<br>單位計劃 |           |             | 小計         | 非控制性權益  | 總計         |
|                                     |            |            | 所持股份           | 其他儲備      | 累計虧損        |            |         |            |
| 人民幣千元                               | 人民幣千元      | 人民幣千元      | 人民幣千元          | 人民幣千元     | 人民幣千元       | 人民幣千元      | 人民幣千元   |            |
| <b>(未經審核)</b>                       |            |            |                |           |             |            |         |            |
| 於二零二一年一月一日                          | 645        | 16,259,688 | (9)            | 1,268,188 | (2,435,005) | 15,093,507 | 5,000   | 15,098,507 |
| <b>全面收益</b>                         |            |            |                |           |             |            |         |            |
| 期內盈利                                | -          | -          | -              | -         | 1,082,742   | 1,082,742  | (1,792) | 1,080,950  |
| <b>其他全面虧損</b>                       |            |            |                |           |             |            |         |            |
| 一分佔聯營公司及一間合營企業的其他全面虧損(附註18)         | -          | -          | -              | (2,352)   | -           | (2,352)    | -       | (2,352)    |
| 一貨幣換算差額                             | -          | -          | -              | (42,248)  | -           | (42,248)   | (504)   | (42,752)   |
| 一按公允價值計入其他全面收益的金融資產公允價值變動收益淨額(附註21) | -          | -          | -              | 5,912     | -           | 5,912      | -       | 5,912      |
| <b>期內全面收益總額</b>                     | -          | -          | -              | (38,688)  | 1,082,742   | 1,044,054  | (2,296) | 1,041,758  |
| <b>與擁有人進行的交易</b>                    |            |            |                |           |             |            |         |            |
| 以股份為基礎的薪酬開支                         | -          | -          | -              | 53,729    | -           | 53,729     | -       | 53,729     |
| 就受限制股份單位計劃購回股份                      | -          | -          | (12,201)       | -         | -           | (12,201)   | -       | (12,201)   |
| 轉讓已歸屬受限制股份單位                        | -          | (2,052)    | 2              | -         | -           | (2,050)    | -       | (2,050)    |
| 發行普通股作為業務合併之代價                      | 2          | 202,027    | -              | -         | -           | 202,029    | -       | 202,029    |
| <b>期內與擁有人進行的交易</b>                  | 2          | 199,975    | (12,199)       | 53,729    | -           | 241,507    | -       | 241,507    |
| 於二零二一年六月三十日                         | 647        | 16,459,663 | (12,208)       | 1,283,229 | (1,352,263) | 16,379,068 | 2,704   | 16,381,772 |

以上綜合權益變動表應與隨附附註一併閱讀。

# 綜合現金流量表

截至二零二二年六月三十日止六個月

|                         | 截至六月三十日止六個月              |                          |
|-------------------------|--------------------------|--------------------------|
|                         | 二零二二年<br>人民幣千元<br>(未經審核) | 二零二一年<br>人民幣千元<br>(未經審核) |
| <b>經營活動所得現金流量</b>       |                          |                          |
| 經營所產生現金                 | <b>969,592</b>           | 804,977                  |
| 已付所得稅                   | <b>(262,825)</b>         | (374,950)                |
| <b>經營活動所得現金淨額</b>       | <b>706,767</b>           | 430,027                  |
| <b>投資活動所得現金流量</b>       |                          |                          |
| 出售附屬公司產生的現金流出淨額         | <b>(13,989)</b>          | -                        |
| 存入初始期限超過三個月的定期存款        | <b>(2,360,266)</b>       | (2,001,297)              |
| 收到初始期限超過三個月的到期定期存款      | <b>2,626,507</b>         | 3,080,551                |
| 於一間聯營公司的投資付款            | <b>(1,903)</b>           | -                        |
| 購買物業、廠房及設備              | <b>(31,745)</b>          | (10,510)                 |
| 購買無形資產                  | <b>(104,858)</b>         | (107,268)                |
| 出售物業、廠房及設備所得款項          | <b>138</b>               | 143                      |
| 出售無形資產所得款項              | -                        | 133,962                  |
| 已收利息                    | <b>63,292</b>            | 69,227                   |
| 已收股息                    | -                        | 161                      |
| 結算應付或然代價                | <b>(68,010)</b>          | (204,201)                |
| 收購按公允價值計入損益的金融資產的付款     | <b>(18,991)</b>          | (554,828)                |
| 收購按公允價值計入其他全面收益的金融資產的付款 | -                        | (33,050)                 |
| 向一間前附屬公司結算貸款之所得款項       | <b>6,700</b>             | -                        |
| 出售持作出售資產所得收入            | -                        | 1,076,817                |
| 結算按公允價值計入損益的金融資產所得款項    | <b>9,231</b>             | -                        |
| <b>投資活動所得現金淨額</b>       | <b>106,106</b>           | 1,449,707                |

# 綜合現金流量表

截至二零二二年六月三十日止六個月

|                     | 截至六月三十日止六個月              |                          |
|---------------------|--------------------------|--------------------------|
|                     | 二零二二年<br>人民幣千元<br>(未經審核) | 二零二一年<br>人民幣千元<br>(未經審核) |
| <b>融資活動所得現金流量</b>   |                          |                          |
| 借款所得款項              | <b>239,066</b>           | 154,857                  |
| 償還借款                | <b>(839,642)</b>         | (176,430)                |
| 已付財務成本              | <b>(35,642)</b>          | (32,474)                 |
| 就受限制股份單位計劃購回股份      | –                        | (12,201)                 |
| 來自電視劇及電影的金融投資者的所得款項 | –                        | 6,056                    |
| 收購非控制性權益的付款         | <b>(4,899)</b>           | –                        |
| 向電視劇及電影的金融投資者還款     | <b>(11,400)</b>          | (31,125)                 |
| 租賃付款的本金部分           | <b>(21,519)</b>          | (33,392)                 |
| <b>融資活動所用現金流量淨額</b> | <b>(674,036)</b>         | (124,709)                |
| <b>現金及現金等價物增加淨額</b> | <b>138,837</b>           | 1,755,025                |
| 期初的現金及現金等價物         | <b>4,528,412</b>         | 2,848,231                |
| 現金及現金等價物的匯兌收益／(虧損)  | <b>68,468</b>            | (19,703)                 |
| <b>期末的現金及現金等價物</b>  | <b>4,735,717</b>         | 4,583,553                |

以上綜合現金流量表應與隨附附註一併閱讀。



# 中期財務資料附註

## 1 一般資料

China Literature Limited (「本公司」) 於二零一三年四月二十二日在開曼群島根據開曼群島公司法(二零一零年修訂版) 註冊成立為獲豁免有限公司。註冊辦事處地址為Maples Corporate Services Limited, PO Box 309, Ugland House, Grand Cayman, KY1-1104, Cayman Islands。

本公司股份已於二零一七年十一月八日在香港聯合交易所有限公司主板上市。

本公司為一間投資控股公司。本公司及其附屬公司(包括結構性實體, 統稱「本集團」) 主要在中華人民共和國(「中國」) 從事提供閱讀服務(免費或付費)、版權商業化(通過自行經營或與其他方合作)、作家培養及經紀、經營文本作品閱讀及相關開放平台(均基於文本作品) 以及通過技術方法及數字媒體(包括但不限於個人電腦、互聯網及移動網絡) 將該等活動變現。於二零一八年十月三十一日, 本集團收購新麗傳媒控股有限公司(或「新麗傳媒」, 曾用名「Qiandao Lake Holdings Limited」) 的全部股權。新麗傳媒及其附屬公司主要在中國從事製作及發行電視劇、網絡劇及電影, 這進一步擴展了本集團版權運營業務, 尤其是電影及電視節目的製作及發行。

本公司的最終控股公司為於開曼群島註冊成立的有限公司騰訊控股有限公司(「騰訊」), 騰訊的股份已於香港聯合交易所有限公司主板上市。

此中期財務資料包括本公司於二零二二年六月三十日的綜合財務狀況表與截至該日止六個月期間的相關綜合全面收益表、綜合權益變動表及綜合現金流量表以及附註, 包括主要會計政策及其他解釋資料(「中期財務資料」)。除另有說明外, 中期財務資料以人民幣呈列。

中期財務資料未經審核, 但已由本公司外部核數師審閱。

## 2 編製基準

中期財務資料乃根據國際會計準則委員會頒佈的國際會計準則(「國際會計準則」) 第34號「中期財務報告」編製, 並應連同本公司於二零二二年三月二十二日刊發的二零二一年年報所載的根據國際財務報告準則(「國際財務報告準則」) 編製的本集團截至二零二一年十二月三十一日止年度的年度綜合財務報表(「二零二一年財務報表」) 一併閱讀。

## 中期財務資料附註

### 3 主要會計政策

除以下所述外，編製中期財務資料所採用的會計政策及計算方法與二零二一年財務報表所採用者一致。該等報表乃根據國際財務報告準則按歷史成本慣例編製，並就以公允價值列賬以及按公允價值計入損益的金融資產及金融負債（包括應付或然代價）的重估作出修訂。

中期企業所得稅按年度應課稅盈利預期所適用的稅率作出撥備。

#### 3.1 本集團所採納的修訂準則及詮釋

本集團已就二零二二年一月一日開始的財政年度首次採納下列準則及修訂：

|                  |                         |
|------------------|-------------------------|
| 國際會計準則第16號（修訂本）  | 物業、廠房及設備：預期使用前收益        |
| 國際會計準則第37號（修訂本）  | 虧損合約－履行合約成本             |
| 國際財務報告準則第3號（修訂本） | 概念框架的參考                 |
| 國際財務報告準則（修訂本）    | 國際財務報告準則二零一八年至二零二零年年度改進 |

#### 3.2 已頒佈但尚未生效的新準則及準則的修訂

以下新準則及準則的修訂於二零二二年一月一日開始的財政年度期間尚未生效，且本集團於編製中期財務資料時尚未提前採納。預期該等新準則及準則的修訂不會對本集團的綜合財務報表產生重大影響。

|                                 |                         | 於以下日期或之後<br>開始的年度期間生效 |
|---------------------------------|-------------------------|-----------------------|
| 國際財務報告準則第10號及國際會計準則第28號（修訂本）    | 投資者與其聯營公司或合營公司之間出售或注入資產 | 待釐定                   |
| 國際財務報告準則第17號                    | 保險合約                    | 二零二三年一月一日             |
| 國際會計準則第1號（修訂本）                  | 負債分類為即期或非即期             | 二零二三年一月一日             |
| 國際會計準則第1號（修訂本）及國際財務報告準則實務聲明書第2號 | 會計政策之披露                 | 二零二三年一月一日             |
| 國際會計準則第8號（修訂本）                  | 會計估計數字定義                | 二零二三年一月一日             |
| 國際會計準則第12號（修訂本）                 | 產生自單一交易的資產及負債相關的遞延稅項    | 二零二三年一月一日             |

## 中期財務資料附註

### 4 估計

編製中期財務資料時，要求管理層作出判斷、估計及假設，有關判斷、估計及假設會影響會計政策的應用以及資產、負債、收入及開支的呈報金額。實際結果可能有別於該等估計。

除下文所述者外，編製此等中期財務資料時，管理層應用本集團會計政策方面作出的重大判斷及關鍵估計不確定因素來源與二零二一年財務報表所應用者相同。

### 5 財務風險管理及金融工具

#### 5.1 財務風險因素

本集團的業務使其面臨多種財務風險：市場風險（包括外匯風險、現金流量及公允價值利率風險）、信貸風險及流動資金風險。

中期財務資料並不包括年度財務報表所需的所有財務風險管理資料及披露，並應與本集團的二零二一年財務報表一併閱讀。

截至二零二二年六月三十日止六個月，風險管理政策並無變動。

#### 5.2 流動資金風險

本集團旨在持有充足的現金及現金等價物。由於相關業務的多變性，本集團通過持有充足現金及現金等價物維持資金的靈活性。

## 中期財務資料附註

### 5 財務風險管理及金融工具(續)

#### 5.2 流動資金風險(續)

下表分析本集團的金融負債，該等負債將根據各報告期末至合約到期日的剩餘期間在相關到期組別內結算。該表內披露的金額為合約未折現現金流量。

|  | 少於1年<br>人民幣千元 | 1年至2年<br>人民幣千元 | 2年至5年<br>人民幣千元 | 5年以上<br>人民幣千元 | 總計<br>人民幣千元 |
|--|---------------|----------------|----------------|---------------|-------------|
| (未經審核)                                 |               |                |                |               |             |
| 於二零二二年六月三十日                            |               |                |                |               |             |
| 貿易應付款項                                 | 1,188,878     | -              | -              | -             | 1,188,878   |
| 其他應付款項及預提費用(不包括預提員工成本及福利、專項應付款及其他應付稅項) | 937,179       | -              | -              | -             | 937,179     |
| 借款(附註30)                               | 594,884       | -              | -              | -             | 594,884     |
| 按公允價值計入損益的金融負債(附註33)*                  | 174,578       | 176,385        | 181,485        | -             | 532,448     |
| 租賃負債(附註16)                             | 87,551        | 57,369         | 119,011        | -             | 263,931     |
| 總計                                     | 2,983,070     | 233,754        | 300,496        | -             | 3,517,320   |

\* 按公允價值計入損益的金融負債將以現金及為部分結算而發行的本公司股份的組合進行結算。除上文披露的未折現現金流量以外，約人民幣82,589,000元、人民幣83,283,000元及人民幣85,710,000元的普通股將分別於少於1年、1年至2年及2年至5年內作為業務合併的代價發行。

|   | 少於1年<br>人民幣千元 | 1年至2年<br>人民幣千元 | 2年至5年<br>人民幣千元 | 5年以上<br>人民幣千元 | 總計<br>人民幣千元 |
|---|---------------|----------------|----------------|---------------|-------------|
| 於二零二一年十二月三十一日                           |               |                |                |               |             |
| 貿易應付款項                                  | 1,127,368     | -              | -              | -             | 1,127,368   |
| 其他應付款項及預提費用(不包括員預提員工成本及福利、專項應付款及其他應付稅項) | 860,243       | 872            | -              | -             | 861,115     |
| 借款(附註30)                                | 792,776       | 382,542        | -              | -             | 1,175,318   |
| 按公允價值計入損益的金融負債(附註33)                    | 204,026       | 186,858        | 355,236        | -             | 746,120     |
| 租賃負債(附註16)                              | 77,189        | 76,244         | 142,019        | -             | 295,452     |
| 總計                                      | 3,061,602     | 646,516        | 497,255        | -             | 4,205,373   |

## 中期財務資料附註

### 5 財務風險管理及金融工具(續)

#### 5.3 公允價值估計

下表以估值方法分析按公允價值列賬的本集團金融工具。不同層級定義如下：

- 相同資產或負債的活躍市場報價(未經調整)(第一級)；
- 除第一級包括的報價外，就資產或負債而言直接(即價格)或間接(即價格衍生)可觀察的輸入數據(第二級)；及
- 並非基於可觀察市場數據的有關資產或負債的輸入數據(即不可觀察輸入數據)(第三級)。

下表列示按於二零二二年六月三十日公允價值計量的本集團金融資產及負債。

|                                   | 第一級<br>人民幣千元 | 第二級<br>人民幣千元 | 第三級<br>人民幣千元 | 總計<br>人民幣千元 |
|-----------------------------------|--------------|--------------|--------------|-------------|
| <b>(未經審核)</b>                     |              |              |              |             |
| <b>資產</b>                         |              |              |              |             |
| 按公允價值計入損益的金融資產                    |              |              |              |             |
| — 於可贖回股份的投資                       | —            | —            | 930,593      | 930,593     |
| — 於非上市實體的投資                       | —            | —            | 12,000       | 12,000      |
| — 於上市實體的投資                        | 10,948       | —            | —            | 10,948      |
| — 於電視劇及電影的投資                      | —            | —            | 4,500        | 4,500       |
|                                   | 10,948       | —            | 947,093      | 958,041     |
| 按公允價值計入其他全面收益的金融資產                |              |              |              |             |
| — 於上市實體的投資                        | 8,251        | —            | —            | 8,251       |
|                                   | 19,199       | —            | 947,093      | 966,292     |
| <b>負債</b>                         |              |              |              |             |
| 按公允價值計入損益的金融負債                    |              |              |              |             |
| — 有關收購新麗傳媒100%股權應付的或然代價(即期及非即期部分) | —            | —            | 942,078      | 942,078     |

## 中期財務資料附註

### 5 財務風險管理及金融工具(續)

#### 5.3 公允價值估計(續)

下表列示按於二零二一年十二月三十一日公允價值計量的本集團金融資產及負債。

|                                      | 第一級<br>人民幣千元 | 第二級<br>人民幣千元 | 第三級<br>人民幣千元 | 總計<br>人民幣千元 |
|--------------------------------------|--------------|--------------|--------------|-------------|
| <b>資產</b>                            |              |              |              |             |
| 按公允價值計入損益的金融資產                       |              |              |              |             |
| －於可贖回股份的投資                           | –            | –            | 1,254,149    | 1,254,149   |
| －於非上市實體的投資                           | –            | –            | 12,000       | 12,000      |
| －於上市實體的投資                            | 14,047       | –            | –            | 14,047      |
| －於電視劇及電影的投資                          | –            | –            | 29,834       | 29,834      |
|                                      | 14,047       | –            | 1,295,983    | 1,310,030   |
| 按公允價值計入其他全面收益的金融資產                   |              |              |              |             |
| －於上市實體的投資                            | 14,073       | –            | –            | 14,073      |
|                                      | 28,120       | –            | 1,295,983    | 1,324,103   |
| <b>負債</b>                            |              |              |              |             |
| 按公允價值計入損益的金融負債                       |              |              |              |             |
| －有關收購新麗傳媒100%股權應付的或<br>然代價(即期及非即期部分) | –            | –            | 1,151,854    | 1,151,854   |

截至二零二二年六月三十日止六個月，並無金融資產及負債於第一級、第二級及第三級之間轉移。

## 中期財務資料附註

### 5 財務風險管理及金融工具(續)

#### 5.3 公允價值估計(續)

於活躍市場進行交易的金融工具的公允價值，根據各報告日期所報市價釐定。倘交易所、交易商、經紀、行業團體、定價服務或監管機構即時及定期提供報價，而相關價格乃按公平基準實際定期反映現行市場交易，則視為活躍市場。就本集團所持金融資產採用的所報市價為現行買入價。該等工具列入第一級。

對不存在活躍市場交易的金融工具的公允價值，採用估值技術釐定。該等估值技術最大限度地使用可獲取的可觀察市場數據，且最大限度地減輕對實體特定估計的依賴。倘評估一項工具公允價值所需的所有重大輸入數據均可觀察，則該項工具列入第二級。

倘一項或多項重大輸入數據並非基於可觀察市場數據，則該項工具列入第三級。

用於對金融工具估值的具體估值技術包括：

- 同類工具的交易商報價；
- 遠期外匯合約的公允價值採用報告期末的遠期匯率釐定，所產生的價值折現計回現值；及
- 其他用於釐定金融工具公允價值的技術(例如折現現金流量分析)。

期內估值技術並無任何變動。

## 中期財務資料附註

### 5 財務風險管理及金融工具(續)

#### 5.3 公允價值估計(續)

下表呈列截至二零二二年及二零二一年六月三十日止六個月第三級金融工具的變動。

|                                   | 金融資產截至六月三十日<br>止六個月      |                          | 金融負債截至六月三十日<br>止六個月      |                          |
|-----------------------------------|--------------------------|--------------------------|--------------------------|--------------------------|
|                                   | 二零二二年<br>人民幣千元<br>(未經審核) | 二零二一年<br>人民幣千元<br>(未經審核) | 二零二二年<br>人民幣千元<br>(未經審核) | 二零二一年<br>人民幣千元<br>(未經審核) |
| 期初結餘                              | <b>1,295,983</b>         | 902,444                  | <b>1,151,854</b>         | 1,396,102                |
| 添置                                | <b>18,991</b>            | 304,593                  | –                        | –                        |
| 結算應付或然代價                          | –                        | –                        | <b>(99,429)</b>          | (406,231)                |
| 確認為其他(虧損)/收益淨額的<br>公允價值變動         | <b>(387,051)</b>         | 50,195                   | <b>(112,172)</b>         | 383,228                  |
| 薪酬成本                              | –                        | –                        | <b>1,825</b>             | 1,875                    |
| 確認為收入的公允價值變動                      | <b>1,897</b>             | (1,684)                  | –                        | –                        |
| 結算於電視劇及電影的投資                      | <b>(9,231)</b>           | –                        | –                        | –                        |
| 出售                                | –                        | (1,497)                  | –                        | –                        |
| 貨幣換算差額                            | <b>26,504</b>            | (1,398)                  | –                        | –                        |
| 期末結餘                              | <b>947,093</b>           | 1,252,653                | <b>942,078</b>           | 1,374,974                |
| 包括在損益確認應佔報告期末持有的<br>結餘的未變現(虧損)/收益 | <b>(369,051)</b>         | 48,511                   | <b>(103,378)</b>         | 383,228                  |



## 中期財務資料附註

### 6 分部資料

主要營運決策者主要包括本集團的執行董事。彼等藉審閱本集團的內部報告評估業績、分配資源以及依據該等報告釐定各經營分部。

截至二零二二年及二零二一年六月三十日止六個月本集團的可報告分部如下：

- 在線業務(包括在線付費閱讀、在線廣告及發行遊戲)；及
- 版權運營及其他(包括製作、電影及電視版權許可及發行、版權許可、改編權及劇本銷售、紙質圖書銷售、自有網絡遊戲運營等)。

截至二零二二年及二零二一年六月三十日，主要營運決策者主要根據各經營分部的分部收入及毛利評估經營分部的業績。銷售及營銷開支以及一般及行政開支為該等經營分部整體上產生的共同成本，故不獲納入主要營運決策者用以評估資源分配及分部業績表現的分部業績的計算當中。利息收入、金融資產減值虧損(撥備)/撥回淨額、其他(虧損)/收益淨額、財務成本、分佔按權益法入賬投資的盈利及所得稅開支亦不獲分配至個別經營分部。

截至二零二二年及二零二一年六月三十日止六個月，概無重大分部間銷售。向主要營運決策者呈報的來自外部客戶收入的計量方法與綜合全面收益表所採納者一致。

提供予主要營運決策者的其他資料(連同分部資料)的計量方式乃與中期財務資料所採納者一致。概無向主要營運決策者提供分部資產及分部負債資料。

本公司位於開曼群島，而本集團主要在中國經營業務，且絕大部分收入來自中國的外部客戶。收入主要來自中國。

## 中期財務資料附註

### 6 分部資料(續)

截至二零二二年及二零二一年六月三十日止六個月向主要營運決策者提供的可報告分部資料呈列如下：

|        | 截至二零二二年六月三十日止六個月 |                  |             |
|--------|------------------|------------------|-------------|
|        | 在線業務<br>人民幣千元    | 版權運營及其他<br>人民幣千元 | 總計<br>人民幣千元 |
| (未經審核) |                  |                  |             |
| 分部收入   | 2,307,016        | 1,780,198        | 4,087,214   |
| 收入成本   | 1,146,745        | 794,143          | 1,940,888   |
| 毛利     | 1,160,271        | 986,055          | 2,146,326   |

|        | 截至二零二一年六月三十日止六個月 |                  |             |
|--------|------------------|------------------|-------------|
|        | 在線業務<br>人民幣千元    | 版權運營及其他<br>人民幣千元 | 總計<br>人民幣千元 |
| (未經審核) |                  |                  |             |
| 分部收入   | 2,539,956        | 1,802,190        | 4,342,146   |
| 收入成本   | 1,336,007        | 718,074          | 2,054,081   |
| 毛利     | 1,203,949        | 1,084,116        | 2,288,065   |

截至二零二二年及二零二一年六月三十日止六個月單一期間毛利與除所得稅前盈利對賬列於綜合全面收益表。

截至二零二二年六月三十日止六個月，本集團擁有多元化的客戶基礎，交易額超過本集團總收入10%的僅包括騰訊(截至二零二一年六月三十日止六個月：僅包括騰訊)。

於二零二二年及二零二一年六月三十日，本集團絕大部分非流動資產(金融工具及遞延稅項資產除外)位於中國。

## 中期財務資料附註

### 7 收入

#### 7.1 分拆客戶合約收入

本集團從以下主要產品線按一段時間及一個時間點轉移商品及服務獲得收入：

| (未經審核)<br>截至二零二二年六月三十日止六個月 | 在線業務       |              |         | 版權運營及其他    |        | 總計        |
|----------------------------|------------|--------------|---------|------------|--------|-----------|
|                            | 自有平台<br>產品 | 騰訊產品<br>自營渠道 | 第三方平台   | 知識產權<br>運營 | 其他     |           |
|                            | 人民幣千元      | 人民幣千元        | 人民幣千元   | 人民幣千元      | 人民幣千元  | 人民幣千元     |
| 收入確認的時間：                   |            |              |         |            |        |           |
| — 按時間點                     | 1,611,937  | 259,053      | 196,457 | 1,204,167  | 46,436 | 3,318,050 |
| — 按一段時間                    | 151,140    | 88,429       | —       | 527,091    | 2,504  | 769,164   |
|                            | 1,763,077  | 347,482      | 196,457 | 1,731,258  | 48,940 | 4,087,214 |

| (未經審核)<br>截至二零二一年六月三十日止六個月 | 在線業務       |              |         | 版權運營及其他    |        | 總計        |
|----------------------------|------------|--------------|---------|------------|--------|-----------|
|                            | 自有平台<br>產品 | 騰訊產品<br>自營渠道 | 第三方平台   | 知識產權<br>運營 | 其他     |           |
|                            | 人民幣千元      | 人民幣千元        | 人民幣千元   | 人民幣千元      | 人民幣千元  | 人民幣千元     |
| 收入確認的時間：                   |            |              |         |            |        |           |
| — 按時間點                     | 1,718,435  | 252,451      | 305,846 | 806,420    | 59,472 | 3,142,624 |
| — 按一段時間                    | 162,219    | 101,005      | —       | 933,666    | 2,632  | 1,199,522 |
|                            | 1,880,654  | 353,456      | 305,846 | 1,740,086  | 62,104 | 4,342,146 |

# 中期財務資料附註

## 8 按性質劃分的開支

|                     | 截至六月三十日止六個月              |                          |
|---------------------|--------------------------|--------------------------|
|                     | 二零二二年<br>人民幣千元<br>(未經審核) | 二零二一年<br>人民幣千元<br>(未經審核) |
| 推廣及廣告開支(附註a)        | 850,579                  | 1,091,655                |
| 內容成本(附註b)           | 743,142                  | 800,085                  |
| 僱員福利開支(附註c)         | 556,171                  | 497,530                  |
| 平台分銷成本(附註d)         | 475,040                  | 609,620                  |
| 電視劇、網絡劇、動畫及電影的製作成本  | 451,389                  | 219,231                  |
| 付款手續費               | 131,851                  | 166,438                  |
| 無形資產攤銷(附註17)        | 123,272                  | 262,701                  |
| 使用權資產折舊(附註16)       | 49,927                   | 32,442                   |
| 遊戲開發外包成本            | 38,412                   | 146,994                  |
| 寬帶及服務器託管費           | 35,936                   | 41,052                   |
| 已售實體存貨成本            | 19,961                   | 19,945                   |
| 預付導演、演員及作家款項的減值虧損   | 18,732                   | 20,000                   |
| 差旅費、交際費及一般辦公開支      | 12,064                   | 18,092                   |
| 專業服務費               | 11,904                   | 18,912                   |
| 稅項附加開支              | 10,396                   | 9,565                    |
| 物業、廠房及設備折舊(附註15)    | 9,598                    | 9,479                    |
| 實體陳舊存貨撥備            | 5,207                    | 13,567                   |
| 核數師酬金               |                          |                          |
| — 審核服務              | 5,315                    | 5,417                    |
| — 非審核服務             | 151                      | 96                       |
| 物流開支                | 2,528                    | 2,462                    |
| 與短期租賃有關的開支(附註16)    | 2,278                    | 1,700                    |
| 電視劇及電影版權的減值虧損(附註26) | —                        | 4,343                    |
| 其他                  | 55,066                   | 46,051                   |
|                     | <b>3,608,919</b>         | <b>4,037,377</b>         |

附註：

- (a) 推廣及廣告開支包括：1)本集團就無品牌的白標產品的運營向移動設備製造商支付的安裝前後推廣開支；及2)本集團就運營本集團的線上閱讀內容向社交網絡應用程序公眾號支付的款項。該等開支在綜合全面收益表中列作「銷售及營銷開支」。
- (b) 內容成本主要包括1)除向作家初步收購版權外，本集團亦支付一定比例通過其自有、自營及第三方平台登載有關內容賺取的收入。此外，根據特許權安排，部分作家可分享一定比例虛擬禮物購買所賺取的收入；2)與本集團出售的改編權及劇本相關的直接成本；及3)改編權及劇本的減值虧損。該等內容成本於綜合全面收益表中記錄為「收入成本」。
- (c) 截至二零二二年六月三十日止六個月的研發開支(計入本集團一般及行政開支)約人民幣281,379,000元(截至二零二一年六月三十日止六個月：人民幣407,358,000元)，主要包括研發人員的僱員福利開支。
- (d) 平台分銷成本包括在線閱讀平台分銷成本及網絡遊戲平台分銷成本。

## 中期財務資料附註

### 9 利息收入

|           | 截至六月三十日止六個月              |                          |
|-----------|--------------------------|--------------------------|
|           | 二零二二年<br>人民幣千元<br>(未經審核) | 二零二一年<br>人民幣千元<br>(未經審核) |
| 銀行存款的利息收入 | 68,855                   | 60,617                   |

### 10 其他(虧損)/收益淨額

|                                    | 截至六月三十日止六個月              |                          |
|------------------------------------|--------------------------|--------------------------|
|                                    | 二零二二年<br>人民幣千元<br>(未經審核) | 二零二一年<br>人民幣千元<br>(未經審核) |
| 投資可贖回股份的公允價值(虧損)/收益(附註a)           | (369,051)                | 50,195                   |
| 應付或然代價的公允價值收益/(虧損)(附註5.3)          | 112,172                  | (383,228)                |
| 政府補貼                               | 52,184                   | 38,292                   |
| 出售一間附屬公司的虧損(附註b)                   | (16,934)                 | -                        |
| 按公允價值計入損益之其他金融資產投資之<br>公允價值(虧損)/收益 | (21,835)                 | 4,842                    |
| 就版權維權收取的賠償                         | 3,633                    | 6,253                    |
| 出售持作出售資產收益(附註34(c))                | -                        | 1,076,817                |
| 出售無形資產收益                           | -                        | 133,962                  |
| 其他無形資產減值虧損(附註17)                   | -                        | (25,776)                 |
| 附屬公司清盤虧損                           | -                        | (3,590)                  |
| 其他淨額                               | 4,422                    | 3,379                    |
|                                    | (235,409)                | 901,146                  |

附註：

- (a) 於二零二二年六月三十日，本集團已委聘獨立外部估值師協助對第三方公司的可贖回股份投資進行公允價值估值。截至二零二二年六月三十日止六個月，於聯營公司可贖回股份的投資的公允價值虧損主要歸因於一家投資公司的財務狀況惡化。
- (b) 於二零二二年四月，本集團訂立股份轉讓協議，以人民幣2,000,000元的現金代價出售本集團於非全資附屬公司中智博文圖書有限公司(「中智」)的89.55%權益予中智的少數股東。於出售時，中智擁有的現金及現金等價物約為人民幣15,989,000元。於該項交易後，本集團出售其於中智的所有權益。出售虧損約人民幣16,934,000元於截至二零二二年六月三十日止六個月的綜合全面收益表中確認為「其他(虧損)/收益淨額」。

# 中期財務資料附註

## 11 財務成本

|                | 截至六月三十日止六個月              |                          |
|----------------|--------------------------|--------------------------|
|                | 二零二二年<br>人民幣千元<br>(未經審核) | 二零二一年<br>人民幣千元<br>(未經審核) |
| 借款利息開支         | 28,276                   | 30,103                   |
| 租賃負債利息開支(附註16) | 5,819                    | 2,278                    |
| 匯兌(收益)/虧損淨額    | (2,491)                  | 2,180                    |
|                | <b>31,604</b>            | 34,561                   |

## 12 所得稅開支

### (a) 開曼群島企業所得稅(「企業所得稅」)

截至二零二二年及二零二一年六月三十日止六個月，本公司毋須繳納開曼群島任何稅項。

### (b) 香港利得稅

於香港註冊成立的實體須按16.5%的稅率繳納香港利得稅。就所得稅而言，於香港的業務已產生累計經營虧損淨額，於所呈列期間並無錄得所得稅撥備。

### (c) 中國企業所得稅

企業所得稅撥備乃經計及可以獲得的退稅及減免等稅收優惠後，根據本集團在中國註冊成立的實體的估計應課稅盈利作出並按照中國相關規定計算。於所呈列期間，一般中國企業所得稅稅率為25%。

本集團在中國的若干附屬公司獲批為高新技術企業，因此，於所呈列期間，根據適用企業所得稅法規定，該等附屬公司可按15%的較低優惠企業所得稅稅率繳稅。

位於中國內地若干地區的一間附屬公司於符合相關地方政府的若干規定後，可享有15%的優惠稅率。

## 中期財務資料附註

### 12 所得稅開支(續)

#### (c) 中國企業所得稅(續)

根據中國稅務機關發佈的相關稅務通告，本集團的一間附屬公司於二零二一年至二零二五年期間按減免優惠企業所得稅稅率15%繳稅。

於綜合全面收益表中扣除的所得稅數額如下：

|       | 截至六月三十日止六個月              |                          |
|-------|--------------------------|--------------------------|
|       | 二零二二年<br>人民幣千元<br>(未經審核) | 二零二一年<br>人民幣千元<br>(未經審核) |
| 即期所得稅 | 86,339                   | 366,673                  |
| 遞延所得稅 | 21,821                   | (82,245)                 |
| 所得稅開支 | 108,160                  | 284,428                  |

|                      | 截至六月三十日止六個月              |                          |
|----------------------|--------------------------|--------------------------|
|                      | 二零二二年<br>人民幣千元<br>(未經審核) | 二零二一年<br>人民幣千元<br>(未經審核) |
| 除所得稅前盈利              | 340,436                  | 1,365,378                |
| 分佔聯營公司及合營企業的盈利       | (120,831)                | (115,939)                |
| 按25%的中國法定稅率計算的稅項     | 54,901                   | 312,360                  |
| 適用於本集團不同附屬公司各自的稅率的影響 | (8,480)                  | 4,542                    |
| 未確認遞延所得稅資產           | 4,610                    | 44,682                   |
| 出售合營企業產生的遞延所得稅負債撥回   | —                        | (29,840)                 |
| 動用過往未確認遞延所得稅資產       | (6,441)                  | (26,374)                 |
| 不可扣稅的開支減毋須課稅收入       | 89,964                   | 2,713                    |
| 研發稅項抵免               | (26,394)                 | (23,655)                 |
| 所得稅開支                | 108,160                  | 284,428                  |

## 中期財務資料附註

### 13 每股盈利

- (a) 每股基本盈利乃以該等期間本公司權益持有人應佔盈利除以已發行普通股的加權平均數計算。

|                    | 截至六月三十日止六個月              |                          |
|--------------------|--------------------------|--------------------------|
|                    | 二零二二年<br>人民幣千元<br>(未經審核) | 二零二一年<br>人民幣千元<br>(未經審核) |
| 本公司權益持有人應佔盈利淨額     | <b>228,545</b>           | 1,082,742                |
| 發行在外普通股的加權平均數(千股計) | <b>1,011,137</b>         | 1,005,546                |
| 每股基本盈利(以每股人民幣元列示)  | <b>0.23</b>              | 1.08                     |

- (b) 每股攤薄盈利乃根據發行在外普通股的經調整加權平均數計算，並假設已轉換所有具有潛在攤薄影響的普通股。

截至二零二二年及二零二一年六月三十日止六個月，本公司授予僱員的受限制股份單位(「受限制股份單位」)為具有潛在攤薄影響的普通股。就受限制股份單位而言，有關計算乃按未行使受限制股份單位的認購權附有的金錢價值計算可按公允價值(以本公司股份的本期平均市場股價計算)購入的股份數目。本公司假設受限制股份單位已悉數獲歸屬且所受限制均已解除，對盈利並無影響。

將由本集團一間聯營公司發行的潛在普通股對聯營公司普通股的影響計入截至二零二二年及二零二一年六月三十日止六個月每股盈利的計算中，因其具有攤薄影響。



## 中期財務資料附註

### 13 每股盈利(續)

(b) (續)

|                          | 截至六月三十日止六個月              |                          |
|--------------------------|--------------------------|--------------------------|
|                          | 二零二二年<br>人民幣千元<br>(未經審核) | 二零二一年<br>人民幣千元<br>(未經審核) |
| 本公司權益持有人應佔盈利淨額           | <b>228,545</b>           | 1,082,742                |
| 聯營公司潛在普通股的影響             | <b>(2,075)</b>           | (161)                    |
| 用於釐定每股盈利的盈利淨額            | <b>226,470</b>           | 1,082,581                |
| 發行在外普通股的加權平均數(千股計)       | <b>1,011,137</b>         | 1,005,546                |
| 就股份酬金-受限制股份單位作出調整(千股計)   | <b>3,252</b>             | 9,423                    |
| 為計算每股攤薄盈利的普通股的加權平均數(千股計) | <b>1,014,389</b>         | 1,014,969                |
| 每股攤薄盈利(以每股人民幣元列示)        | <b>0.22</b>              | 1.07                     |

### 14 股息

截至二零二二年及二零二一年六月三十日止六個月本公司並無派付或宣派任何股息。

## 中期財務資料附註

### 15 物業、設備及器材

|                        | 電腦設備<br>人民幣千元 | 租賃物業裝修<br>人民幣千元 | 傢俬及裝置<br>人民幣千元 | 汽車<br>人民幣千元 | 樓宇<br>人民幣千元 | 在建工程<br>人民幣千元 | 合計<br>人民幣千元 |
|------------------------|---------------|-----------------|----------------|-------------|-------------|---------------|-------------|
| (未經審核)                 |               |                 |                |             |             |               |             |
| 截至二零二二年六月三十日           |               |                 |                |             |             |               |             |
| 止六個月                   |               |                 |                |             |             |               |             |
| 於二零二二年一月一日的            |               |                 |                |             |             |               |             |
| 期初賬面淨值                 | 26,606        | 7,760           | 3,092          | 1,914       | -           | 5,751         | 45,123      |
| 添置                     | 5,271         | 124             | 53             | 62          | 7,274       | 19,480        | 32,264      |
| 轉撥自在建工程                | 271           | 8               | -              | -           | -           | (279)         | -           |
| 處置                     | (208)         | -               | -              | -           | -           | -             | (208)       |
| 折舊                     | (5,679)       | (3,084)         | (497)          | (338)       | -           | -             | (9,598)     |
| 出售一間附屬公司<br>(附註10 (b)) | (64)          | (10)            | (1)            | (180)       | -           | -             | (255)       |
| 貨幣換算差額                 | 2             | -               | -              | -           | -           | -             | 2           |
| 於二零二二年六月三十日的           |               |                 |                |             |             |               |             |
| 期末賬面淨值                 | 26,199        | 4,798           | 2,647          | 1,458       | 7,274       | 24,952        | 67,328      |

|              | 電腦設備<br>人民幣千元 | 租賃物業裝修<br>人民幣千元 | 傢俬及裝置<br>人民幣千元 | 汽車<br>人民幣千元 | 樓宇<br>人民幣千元 | 在建工程<br>人民幣千元 | 合計<br>人民幣千元 |
|--------------|---------------|-----------------|----------------|-------------|-------------|---------------|-------------|
| (未經審核)       |               |                 |                |             |             |               |             |
| 截至二零二一年六月三十日 |               |                 |                |             |             |               |             |
| 止六個月         |               |                 |                |             |             |               |             |
| 於二零二一年一月一日的  |               |                 |                |             |             |               |             |
| 期初賬面淨值       | 23,837        | 10,799          | 3,360          | 1,461       | -           | 133           | 39,590      |
| 添置           | 6,287         | 2,500           | 409            | 1,346       | -           | 498           | 11,040      |
| 轉撥自在建工程      | -             | 218             | -              | -           | -           | (218)         | -           |
| 處置           | (108)         | -               | (12)           | -           | -           | -             | (120)       |
| 折舊           | (5,303)       | (3,287)         | (491)          | (398)       | -           | -             | (9,479)     |
| 貨幣換算差額       | (2)           | 6               | -              | -           | -           | -             | 4           |
| 於二零二一年六月三十日的 |               |                 |                |             |             |               |             |
| 期末賬面淨值       | 24,711        | 10,236          | 3,266          | 2,409       | -           | 413           | 41,035      |

## 中期財務資料附註

### 16 租賃

本附註提供本集團為承租人的租賃資料。

#### (a) 於綜合財務狀況表確認的金額

綜合財務狀況表顯示以下與租賃有關的金額：

|              | 於二零二二年<br>六月三十日<br>人民幣千元<br>(未經審核) | 於二零二一年<br>十二月三十一日<br>人民幣千元 |
|--------------|------------------------------------|----------------------------|
| <b>使用權資產</b> |                                    |                            |
| 物業           | <b>227,205</b>                     | 281,451                    |
| 汽車           | —                                  | 14                         |
|              | <b>227,205</b>                     | 281,465                    |
| <b>租賃負債</b>  |                                    |                            |
| 流動           | <b>83,764</b>                      | 72,573                     |
| 非流動          | <b>164,122</b>                     | 201,850                    |
|              | <b>247,886</b>                     | 274,423                    |

截至二零二二年六月三十日止六個月的使用權資產添置為人民幣560,000元（截至二零二一年六月三十日止六個月：人民幣59,500,000元）。

## 中期財務資料附註

### 16 租賃(續)

#### (b) 於綜合全面收益表確認的金額

綜合全面收益表顯示以下與租賃有關的金額：

|  | 截至六月三十日止六個月              |                          |
|--|--------------------------|--------------------------|
|  | 二零二二年<br>人民幣千元<br>(未經審核) | 二零二一年<br>人民幣千元<br>(未經審核) |
| <b>使用權資產的折舊費用</b>                      |                          |                          |
| 物業                                     | <b>(49,913)</b>          | (32,350)                 |
| 汽車                                     | <b>(14)</b>              | (85)                     |
| 設備                                     | <b>—</b>                 | (7)                      |
|  | <b>(49,927)</b>          | (32,442)                 |
| 利息開支(計入財務成本)                           | <b>5,819</b>             | 2,278                    |
| 與短期租賃有關的開支(計入一般及行政開支)                  | <b>2,278</b>             | 1,700                    |
| 上述短期租賃並無顯示與低價值資產租賃有關的開支<br>(計入一般及行政開支) | <b>266</b>               | 149                      |
|  | <b>8,363</b>             | 4,127                    |

截至二零二二年六月三十日止六個月，租賃的總現金流出為約人民幣27,338,000元(截至二零二一年六月三十日止六個月：人民幣35,670,000元)。

#### (c) 本集團租賃活動及其入賬方法

本集團租賃多項物業、汽車及設備。租賃合約通常按不超過8年的固定期間訂立。

租賃條款按個別基準協商且包含多種不同條款及條件。除出租人持有的租賃資產中的擔保權益外，租賃協議不施加任何契據。租賃資產不得用作借款的擔保品。

## 中期財務資料附註

### 17 無形資產

|                    | 商譽        | 不競爭協議   | 商標       | 內容版權     | 作家合約    | 軟件      | 域名    | 合計        |
|--------------------|-----------|---------|----------|----------|---------|---------|-------|-----------|
|                    | 人民幣千元     | 人民幣千元   | 人民幣千元    | 人民幣千元    | 人民幣千元   | 人民幣千元   | 人民幣千元 | 人民幣千元     |
| (未經審核)             |           |         |          |          |         |         |       |           |
| 截至二零二二年六月三十日止六個月   |           |         |          |          |         |         |       |           |
| 於二零二二年一月一日的期初賬面淨值  | 6,632,807 | 27,590  | 578,042  | 199,318  | 7,332   | 8,282   | 2,128 | 7,455,499 |
| 添置                 | -         | -       | 2        | 100,637  | -       | 1,797   | -     | 102,436   |
| 攤銷                 | -         | (7,322) | (10,401) | (94,979) | (7,332) | (3,218) | (20)  | (123,272) |
| 貨幣換算差額             | -         | -       | -        | 2,315    | -       | -       | -     | 2,315     |
| 於二零二二年六月三十日的期末賬面淨值 | 6,632,807 | 20,268  | 567,643  | 207,291  | -       | 6,861   | 2,108 | 7,436,978 |

|                    | 商譽        | 不競爭協議   | 商標       | 內容版權      | 作家合約    | 軟件      | 域名    | 合計        |
|--------------------|-----------|---------|----------|-----------|---------|---------|-------|-----------|
|                    | 人民幣千元     | 人民幣千元   | 人民幣千元    | 人民幣千元     | 人民幣千元   | 人民幣千元   | 人民幣千元 | 人民幣千元     |
| (未經審核)             |           |         |          |           |         |         |       |           |
| 截至二零二一年六月三十日止六個月   |           |         |          |           |         |         |       |           |
| 於二零二一年一月一日的期初賬面淨值  | 6,637,471 | 43,023  | 597,816  | 367,885   | 21,999  | 5,660   | 2,209 | 7,676,063 |
| 添置                 | -         | -       | 377      | 99,152    | -       | 2,863   | -     | 102,392   |
| 攤銷                 | -         | (7,717) | (10,368) | (235,210) | (7,333) | (2,022) | (51)  | (262,701) |
| 減值撥備               | -         | -       | -        | (25,776)  | -       | -       | -     | (25,776)  |
| 附屬公司清盤             | (4,664)   | -       | -        | -         | -       | -       | -     | (4,664)   |
| 貨幣換算差額             | -         | -       | -        | (1,462)   | -       | -       | -     | (1,462)   |
| 於二零二一年六月三十日的期末賬面淨值 | 6,632,807 | 35,306  | 587,825  | 204,589   | 14,666  | 6,501   | 2,158 | 7,483,852 |

### 商譽減值測試

於二零二二年六月三十日及二零二一年十二月三十一日，商譽分配至本集團已識別現金產生單位（「現金產生單位」）如下：

|            | 於二零二二年<br>六月三十日<br>人民幣千元<br>(未經審核) | 於二零二一年<br>十二月三十一日<br>人民幣千元 |
|------------|------------------------------------|----------------------------|
| 在線業務       | 3,715,659                          | 3,715,659                  |
| 已收購電視及電影業務 | 2,917,148                          | 2,917,148                  |
|            | 6,632,807                          | 6,632,807                  |

## 中期財務資料附註

### 17 無形資產(續)

#### 商譽減值測試(續)

截至二零二二年及二零二一年六月三十日止六個月，管理層已根據國際會計準則第36號「資產減值」對已收購電視及電影業務產生的商譽進行減值審查。本集團已委聘獨立外聘估值師以協助進行商譽減值評估。

就減值審查而言，商譽的可收回金額乃根據公允價值減出售成本（「公允價值減出售成本」）及使用價值計算（以較高金額者為準）釐定。於二零二二年六月三十日及二零二一年六月三十日，商譽的可收回金額乃根據使用價值計算釐定。使用價值計算採用涵蓋五年期間的預期業務營運產生的現金流量預測。本集團設定適當的預算、預測及控制流程可合理確保資料的準確及可靠程度。管理層憑藉豐富的行業經驗，根據過往表現及對未來業務預測及市場發展的預期作出預測。

根據減值評估結果，於二零二二年及二零二一年六月三十日，概無就與已收購電視及電影業務有關的商譽確認減值虧損。

#### 內容版權減值測試

截至二零二一年六月三十日止六個月，隨著相關業務的海外市場環境變化，內容版權出現減值跡象。於二零二一年六月三十日，管理層已根據國際會計準則第36號「資產減值」對本集團一間附屬公司（主要從事海外在線閱讀平台運營）擁有的內容版權進行減值審查。因此，根據使用價值計算釐定的版權的可收回金額被評估為高於各自的賬面值。因此，本集團就該版權的賬面值作出減值撥備約人民幣25,776,000元。截至二零二二年六月三十日止六個月，概無就上述內容版權確認額外減值。

## 中期財務資料附註

### 18 於聯營公司及合營企業的投資

|             | 於二零二二年<br>六月三十日<br>人民幣千元<br>(未經審核) | 於二零二一年<br>十二月三十一日<br>人民幣千元 |
|-------------|------------------------------------|----------------------------|
| 於聯營公司的投資(a) | <b>488,425</b>                     | 490,500                    |
| 於合營企業的投資(b) | <b>567,236</b>                     | 441,778                    |
|             | <b>1,055,661</b>                   | 932,278                    |

#### (a) 於聯營公司的投資

|                 | 截至六月三十日止六個月              |                          |
|-----------------|--------------------------|--------------------------|
|                 | 二零二二年<br>人民幣千元<br>(未經審核) | 二零二一年<br>人民幣千元<br>(未經審核) |
| 於期初             | <b>490,500</b>           | 248,206                  |
| 添置(附註i)         | <b>1,903</b>             | 10,000                   |
| 分佔聯營公司(虧損)/盈利淨額 | <b>(4,627)</b>           | 1,011                    |
| 分佔聯營公司其他全面虧損    | <b>(458)</b>             | (2,364)                  |
| 貨幣換算差額          | <b>1,107</b>             | (25,913)                 |
| 於期末             | <b>488,425</b>           | 230,940                  |

附註：

- i. 截至二零二二年六月三十日止六個月，本集團以總代價約人民幣1,903,000元投資一間從事廣告業務的公司。於二零二二年六月三十日，本集團於該聯營公司的股權約為30%。本集團對被投資公司的營運有重大影響，但並非控制。

#### (b) 於合營企業的投資

|                | 截至六月三十日止六個月              |                          |
|----------------|--------------------------|--------------------------|
|                | 二零二二年<br>人民幣千元<br>(未經審核) | 二零二一年<br>人民幣千元<br>(未經審核) |
| 於期初            | <b>441,778</b>           | 350,370                  |
| 分佔合營企業盈利淨額     | <b>125,458</b>           | 114,928                  |
| 分佔一間合營企業其他全面收益 | -                        | 12                       |
| 貨幣換算差額         | -                        | (177)                    |
| 於期末            | <b>567,236</b>           | 465,133                  |

## 中期財務資料附註

### 19 按類別劃分的金融工具

|  | 於二零二二年<br>六月三十日<br>人民幣千元<br>(未經審核) | 於二零二一年<br>十二月三十一日<br>人民幣千元 |
|--|------------------------------------|----------------------------|
| <b>綜合財務狀況表所示資產</b>                                 |                                    |                            |
| 按公允價值計量的金融資產：                                      |                                    |                            |
| — 按公允價值計入損益的金融資產(「按公允價值計入損益的金融資產」)(即期及非即期部分)(附註20) | <b>958,041</b>                     | 1,310,030                  |
| — 按公允價值計入其他全面收益的金融資產(「按公允價值計入其他全面收益的金融資產」)(附註21)   | <b>8,251</b>                       | 14,073                     |
| 按攤銷成本計量的金融資產：                                      |                                    |                            |
| — 貿易應收款項及應收票據(附註27)                                | <b>2,541,302</b>                   | 2,747,240                  |
| — 按金及其他資產(即期及非即期部分)(附註24)                          | <b>602,431</b>                     | 518,644                    |
| — 定期存款(即期及非即期部分)                                   | <b>2,414,890</b>                   | 2,678,031                  |
| — 現金及現金等價物   | <b>4,735,717</b>                   | 4,528,412                  |
|  | <b>11,260,632</b>                  | 11,796,430                 |
| <b>綜合財務狀況表所示負債</b>                                 |                                    |                            |
| 按公允價值計入損益的金融負債：                                    |                                    |                            |
| — 有關收購新麗傳媒100%股權應付的或然代價(即期及非即期部分)(附註33)            | <b>942,078</b>                     | 1,151,854                  |
| 按攤銷成本計量的金融負債：                                      |                                    |                            |
| — 貿易應付款項(附註31)                                     | <b>1,188,878</b>                   | 1,127,368                  |
| — 租賃負債(即期及非即期部分)(附註16)                             | <b>247,886</b>                     | 274,423                    |
| — 其他應付款項及預提費用(不包括預提員工成本及福利費用、專項應付款及其他應付稅項)(附註32)   | <b>933,399</b>                     | 830,611                    |
| — 借款(即期及非即期部分)(附註30)                               | <b>594,884</b>                     | 1,175,318                  |
|  | <b>3,907,125</b>                   | 4,559,574                  |



## 中期財務資料附註

### 20 按公允價值計入損益的金融資產

#### (a) 按公允價值計入損益的金融資產分類

本集團將下述金融資產分類為按公允價值計入損益的金融資產：

- 不符合按攤銷成本計量或按公允價值計入其他全面收益的債務工具；
- 持作買賣的權益投資；及
- 實體並無選擇透過其他全面收益確認公允價值收益或虧損的權益投資。

按公允價值計入損益的金融資產包括以下各項：

|                 | 於二零二二年<br>六月三十日<br>人民幣千元<br>(未經審核) | 於二零二一年<br>十二月三十一日<br>人民幣千元 |
|-----------------|------------------------------------|----------------------------|
| <b>計入非流動資產：</b> |                                    |                            |
| 於可贖回股份的投資       | <b>930,593</b>                     | 1,254,149                  |
| 於非上市實體的投資       | <b>12,000</b>                      | 12,000                     |
| 於上市實體的投資        | <b>10,948</b>                      | 14,047                     |
| 於電視劇及電影的投資      | —                                  | 29,834                     |
|                 | <b>953,541</b>                     | 1,310,030                  |
| <b>計入流動資產：</b>  |                                    |                            |
| 於電視劇及電影的投資      | <b>4,500</b>                       | —                          |
|                 | <b>958,041</b>                     | 1,310,030                  |

## 中期財務資料附註

### 20 按公允價值計入損益的金融資產(續)

#### (a) 按公允價值計入損益的金融資產分類(續)

按公允價值計入損益的金融資產變動分析如下：

|                       | 截至六月三十日止六個月              |                          |
|-----------------------|--------------------------|--------------------------|
|                       | 二零二二年<br>人民幣千元<br>(未經審核) | 二零二一年<br>人民幣千元<br>(未經審核) |
| 於期初                   | <b>1,310,030</b>         | 915,318                  |
| 添置(附註i)               | <b>18,991</b>            | 304,593                  |
| 確認為其他(虧損)/收益淨額的公允價值變動 | <b>(390,886)</b>         | 55,037                   |
| 確認為收入的公允價值變動          | <b>1,897</b>             | (1,684)                  |
| 處置                    | –                        | (1,497)                  |
| 結算電影投資(附註ii)          | <b>(9,231)</b>           | –                        |
| 貨幣換算差額                | <b>27,240</b>            | (1,525)                  |
| 於期末                   | <b>958,041</b>           | 1,270,242                |

附註：

- i. 於二零二二年三月，本集團投資主要從事潮玩業務的第三方公司的可贖回可轉換優先股，購買代價為3,000,000美元(相當於約人民幣18,991,000元)，佔被投資公司未行使且已悉數轉換股權1.33%。
- ii. 本集團投資於第三方營運的若干電視劇及電影。該等投資使本集團有權根據各投資協議所訂明的本集團投資比例分佔相關電視劇及電影產生的收入的若干百分比。由於本集團僅作為金融投資者，故其不被視為參與製作過程。該等投資已按公允價值列賬。截至二零二二年六月三十日止六個月，本集團分佔若干電視劇及電影產生的收入約人民幣9,231,000元。

## 中期財務資料附註

### 21 按公允價值計入其他全面收益的金融資產

按公允價值計入其他全面收益的金融資產包括以下各項：

|          | 於二零二二年<br>六月三十日<br>人民幣千元<br>(未經審核) | 於二零二一年<br>十二月三十一日<br>人民幣千元 |
|----------|------------------------------------|----------------------------|
| 計入非流動資產： |                                    |                            |
| 於上市實體的投資 | 8,251                              | 14,073                     |

按公允價值計入其他全面收益的金融資產變動分析如下：

|         | 截至六月三十日止六個月              |                          |
|---------|--------------------------|--------------------------|
|         | 二零二二年<br>人民幣千元<br>(未經審核) | 二零二一年<br>人民幣千元<br>(未經審核) |
| 於期初     | 14,073                   | -                        |
| 添置(附註a) | -                        | 33,050                   |
| 公允價值變動  | (6,571)                  | 5,912                    |
| 貨幣換算差額  | 749                      | (412)                    |
| 於期末     | 8,251                    | 38,550                   |

附註：

- (a) 於二零二一年三月，本集團對一間在線平台的48,000股普通股作出投資，總代價約39,000,000港元(相當於約人民幣33,050,000元)。該投資並非持作買賣，且管理層選擇將其按公允價值計入其他全面收益入賬。

## 中期財務資料附註

### 22 遞延所得稅

期內遞延所得稅資產及負債的變動如下：

|             | 陳舊存貨及<br>應收款項<br>呆賬撥備<br>人民幣千元 | 稅項虧損<br>人民幣千元 | 於業務合併<br>中收購的<br>無形資產<br>人民幣千元 | 聯營公司及<br>一間合營企業<br>投資撥備<br>人民幣千元 | 應計開支、<br>租賃及無形<br>資產加速攤銷<br>人民幣千元 | 視作出售一間<br>被投資公司<br>人民幣千元 | 其他暫時性<br>差異<br>人民幣千元 | 總計<br>人民幣千元 |
|-------------|--------------------------------|---------------|--------------------------------|----------------------------------|-----------------------------------|--------------------------|----------------------|-------------|
| (未經審核)      |                                |               |                                |                                  |                                   |                          |                      |             |
| 於二零二二年一月一日  | 106,319                        | 6,794         | (146,630)                      | 42,612                           | 79,107                            | -                        | 34,327               | 122,529     |
| 於損益確認       | (15,876)                       | 16,922        | 4,346                          | -                                | (19,419)                          | -                        | (7,794)              | (21,821)    |
| 於二零二二年六月三十日 | 90,443                         | 23,716        | (142,284)                      | 42,612                           | 59,688                            | -                        | 26,533               | 100,708     |
| (未經審核)      |                                |               |                                |                                  |                                   |                          |                      |             |
| 於二零二一年一月一日  | 92,486                         | 12,108        | (156,248)                      | 38,742                           | 16,052                            | (29,840)                 | 27,616               | 916         |
| 於損益確認       | (22,637)                       | (7,737)       | 5,117                          | -                                | 52,540                            | 29,840                   | 25,122               | 82,245      |
| 於二零二一年六月三十日 | 69,849                         | 4,371         | (151,131)                      | 38,742                           | 68,592                            | -                        | 52,738               | 83,161      |

遞延所得稅資產乃就結轉稅項虧損及可扣除暫時性差異確認，惟以可通過未來應課稅盈利變現相關稅收優惠為限。於二零二二年六月三十日，本集團並無就虧損及可扣除暫時性差異約人民幣148,762,000元（二零二一年十二月三十一日：人民幣151,643,000元）確認遞延所得稅資產。該等稅項虧損主要將於二零二二年至二零二六年屆滿。

## 中期財務資料附註

### 23 股本及股份溢價

|                      | 普通股數目         | 股本<br>人民幣千元 | 股份溢價<br>人民幣千元 | 就受限制股份                | 總計<br>人民幣千元 |
|----------------------|---------------|-------------|---------------|-----------------------|-------------|
|                      |               |             |               | 單位計劃<br>所持股份<br>人民幣千元 |             |
| (未經審核)               |               |             |               |                       |             |
| 於二零二二年一月一日           | 1,022,026,549 | 649         | 16,412,728    | (17,450)              | 16,395,927  |
| 轉讓已歸屬受限制股份單位         | -             | -           | (41,121)      | -                     | (41,121)    |
| 發行普通股作為業務合併之代價(附註33) | 1,007,123     | -           | 31,419        | -                     | 31,419      |
| 於二零二二年六月三十日          | 1,023,033,672 | 649         | 16,403,026    | (17,450)              | 16,386,225  |

|                      | 普通股數目         | 股本<br>人民幣千元 | 股份溢價<br>人民幣千元 | 就受限制股份                | 總計<br>人民幣千元 |
|----------------------|---------------|-------------|---------------|-----------------------|-------------|
|                      |               |             |               | 單位計劃<br>所持股份<br>人民幣千元 |             |
| (未經審核)               |               |             |               |                       |             |
| 於二零二一年一月一日           | 1,015,781,716 | 645         | 16,259,688    | (9)                   | 16,260,324  |
| 轉讓已歸屬受限制股份單位         | -             | -           | (2,052)       | 2                     | (2,050)     |
| 發行普通股作為業務合併之代價(附註33) | 3,023,963     | 2           | 202,027       | -                     | 202,029     |
| 就受限制股份單位計劃購回股份(附註a)  | -             | -           | -             | (12,201)              | (12,201)    |
| 於二零二一年六月三十日          | 1,018,805,679 | 647         | 16,459,663    | (12,208)              | 16,448,102  |

附註：

- (a) 於二零二一年六月，本集團就二零二零年受限制股份單位計劃促使本集團委任的專業受託人購回在香港聯合交易所有限公司上市的合共170,000股普通股。購回該等普通股所支付的總金額約為14,731,000港元(約為人民幣12,201,000元)。

## 中期財務資料附註

### 24 預付款項、按金及其他資產

|                     | 於二零二二年<br>六月三十日<br>人民幣千元<br>(未經審核) | 於二零二一年<br>十二月三十一日<br>人民幣千元 |
|---------------------|------------------------------------|----------------------------|
| 非流動：                |                                    |                            |
| 遞延酬金開支(附註33(a))     | 133,581                            | 160,006                    |
| 預付導演、演員及作家款項(附註a)   | 65,570                             | 77,131                     |
| 按金及預付款項             | 35,311                             | 19,584                     |
|                     | <b>234,462</b>                     | 256,721                    |
| 流動：                 |                                    |                            |
| 應收關聯方款項(附註34)       | 375,256                            | 296,835                    |
| 應收聯合製作人等人製作電視劇及電影款項 | 187,593                            | 155,541                    |
| 預付企業所得稅             | 131,641                            | 132,552                    |
| 可收回增值稅              | 114,879                            | 119,687                    |
| 履行合約成本              | 105,799                            | 92,364                     |
| 預付製作電視劇及電影款項        | 87,871                             | 68,874                     |
| 預付供應商及網絡作家款項        | 52,833                             | 49,671                     |
| 預付導演、演員及作家款項(附註a)   | 23,350                             | 23,350                     |
| 貸款予一間前附屬公司(附註b)     | 23,300                             | —                          |
| 租金及其他按金             | 15,568                             | 19,147                     |
| 應收利息                | 16,658                             | 11,095                     |
| 預付海外授予電影版權款項        | 6,287                              | 6,287                      |
| 預付版稅                | 5,582                              | 4,272                      |
| 員工墊款                | 2,694                              | 2,617                      |
| 其他                  | 18,765                             | 49,679                     |
|                     | <b>1,168,076</b>                   | 1,031,971                  |

附註：

- (a) 於二零二二年六月三十日及二零二一年十二月三十一日，結餘指就本集團製作電視劇及電影版權而預付導演、演員及作家的款項。
- (b) 於二零二二年六月三十日，借予一間前附屬公司的貸款按年利率1.35%計息。貸款本金及利息將於二零二三年三月悉數償還。

本集團董事認為，「預付款項、按金及其他資產」(不包括預付款項)的賬面金額與彼等各自於二零二二年六月三十日及二零二一年十二月三十一日的公允價值相若。於各期末，通過考慮收款人的信用狀況，按金及其他資產就其可收回性進行減值評估。

## 中期財務資料附註

### 25 存貨

|            | 於二零二二年<br>六月三十日<br>人民幣千元<br>(未經審核) | 於二零二一年<br>十二月三十一日<br>人民幣千元 |
|------------|------------------------------------|----------------------------|
| 改編權及劇本     | <b>698,185</b>                     | 593,374                    |
| 原材料        | <b>3,415</b>                       | 11,830                     |
| 在製品        | <b>1,648</b>                       | 4,260                      |
| 於倉庫的存貨     | <b>32,664</b>                      | 70,539                     |
| 寄存於分銷商處的存貨 | <b>33,630</b>                      | 71,106                     |
| 其他         | <b>3,163</b>                       | 1,859                      |
|            | <b>772,705</b>                     | 752,968                    |
| 減：陳舊存貨撥備   | <b>(34,434)</b>                    | (99,204)                   |
|            | <b>738,271</b>                     | 653,764                    |

存貨主要包括改編權及劇本、紙張及書籍以及待售周邊商品。存貨按成本或可變現淨值的較低者列賬。截至二零二二年六月三十日止六個月，確認為開支的存貨成本約為人民幣71,210,000元（截至二零二一年六月三十日止六個月：人民幣87,025,000元），而存貨減值撥備約為人民幣31,058,000元（截至二零二一年六月三十日止六個月：人民幣14,589,000元）。所有該等開支及減值支出已計入綜合全面收益表的「收入成本」。

截至二零二二年六月三十日止六個月，已動用的存貨於本集團相關存貨最終銷售後計提減值撥備，金額約為人民幣7,276,000元（截至二零二一年六月三十日止六個月：人民幣23,870,000元）。概無任何撥回或超額撥備於損益中確認。

## 中期財務資料附註

### 26 電視劇及電影版權

|          | 於二零二二年<br>六月三十日<br>人民幣千元<br>(未經審核) | 於二零二一年<br>十二月三十一日<br>人民幣千元 |
|----------|------------------------------------|----------------------------|
| 電視劇及電影版權 |                                    |                            |
| — 製作中    | <b>778,091</b>                     | 813,633                    |
| — 已完成    | <b>166,354</b>                     | 277,259                    |
|          | <b>944,445</b>                     | 1,090,892                  |

|                  | 製作中<br>人民幣千元     | 已完成<br>人民幣千元     | 總計<br>人民幣千元      |
|------------------|------------------|------------------|------------------|
| (未經審核)           |                  |                  |                  |
| 於二零二二年一月一日       | <b>813,633</b>   | <b>277,259</b>   | <b>1,090,892</b> |
| 添置               | <b>304,942</b>   | —                | <b>304,942</b>   |
| 轉撥自製作中至已完成       | <b>(340,484)</b> | <b>340,484</b>   | —                |
| 確認於收入成本(附註a)     | —                | <b>(451,389)</b> | <b>(451,389)</b> |
| 於二零二二年六月三十日(附註b) | <b>778,091</b>   | <b>166,354</b>   | <b>944,445</b>   |

|                  | 製作中<br>人民幣千元 | 已完成<br>人民幣千元 | 總計<br>人民幣千元 |
|------------------|--------------|--------------|-------------|
| (未經審核)           |              |              |             |
| 於二零二一年一月一日       | 586,173      | 54,323       | 640,496     |
| 添置               | 485,582      | —            | 485,582     |
| 轉撥自製作中至已完成       | (207,822)    | 207,822      | —           |
| 轉撥自改編權及劇本至製作中    | 48,456       | —            | 48,456      |
| 確認於收入成本(附註a)     | —            | (223,574)    | (223,574)   |
| 於二零二一年六月三十日(附註b) | 912,389      | 38,571       | 950,960     |

附註：

- (a) 截至二零二二年六月三十日止六個月，概無確認電視劇及電影版權減值虧損(截至二零二一年六月三十日止六個月：人民幣4,343,000元)。
- (b) 製作中電視劇及電影版權結餘指與製作電視劇及電影有關的成本，包括導演、演員及製作團隊的薪酬、戲服、保險、化妝及髮型，以及租借攝影機及燈光器材等。製作中電視劇及電影版權已於製作完成後轉撥至已完成電視劇及電影版權。



## 中期財務資料附註

### 27 貿易應收款項及應收票據

|                   | 於二零二二年<br>六月三十日<br>人民幣千元<br>(未經審核) | 於二零二一年<br>十二月三十一日<br>人民幣千元 |
|-------------------|------------------------------------|----------------------------|
| 貿易應收款項            | 2,525,029                          | 2,895,236                  |
| 應收票據(附註a)         | 188,910                            | 1,315                      |
|                   | <b>2,713,939</b>                   | 2,896,551                  |
| 減：貿易應收款項及應收票據減值撥備 | <b>(172,637)</b>                   | (149,311)                  |
|                   | <b>2,541,302</b>                   | 2,747,240                  |

附註：

- (a) 截至二零二二年六月三十日止六個月，由於一名債務人作出融資安排，貿易應收款項人民幣192,200,000元已重新分類至應收票據。於二零二二年六月三十日，人民幣192,200,000元(二零二一年十二月三十一日：無)的應收票據已向一家金融機構附追索權貼現，而所有權的絕大部分風險及回報尚未轉移。由於本集團繼續涉入轉移資產，因此未終止確認該等已貼現應收票據。同時，本集團亦有以上述按固定年利率4.2%計息的應收票據作抵押的短期銀行借款人民幣192,200,000元。

本集團就貿易應收款項應用國際財務報告準則第9號簡化方法，當中規定自初步確認資產起確認預期存續期虧損。撥備矩陣依據於具類似信貸風險特徵的貿易應收款項的預期年期內的歷史觀察違約率釐定，並就前瞻性估計進行調整。本集團亦於知悉個別金融工具的信貸風險增加時按個別基準進行評估。歷史觀察違約率於每個報告日期進行更新，並對前瞻性估計的變動進行分析。

本公司董事認為，於二零二二年六月三十日及二零二一年十二月三十一日，貿易應收款項及應收票據結餘的賬面金額與其公允價值相若。

本集團通常給予客戶30至120天的信用期。貿易應收款項及應收票據(扣除呆賬撥備)基於確認日期的賬齡分析如下：

|             | 於二零二二年<br>六月三十日<br>人民幣千元<br>(未經審核) | 於二零二一年<br>十二月三十一日<br>人民幣千元 |
|-------------|------------------------------------|----------------------------|
| 貿易應收款項及應收票據 |                                    |                            |
| — 3個月內      | 1,373,002                          | 1,398,814                  |
| — 3至6個月     | 458,996                            | 332,890                    |
| — 6個月至1年    | 414,314                            | 468,578                    |
| — 1至2年      | 271,922                            | 526,653                    |
| — 2年以上      | 23,068                             | 20,305                     |
|             | <b>2,541,302</b>                   | 2,747,240                  |

# 中期財務資料附註

## 28 其他儲備

|                                  | 按公允價值               |                     |                              |                              |                      |               |                                |                                |             |
|----------------------------------|---------------------|---------------------|------------------------------|------------------------------|----------------------|---------------|--------------------------------|--------------------------------|-------------|
|                                  | 控股公司<br>出資<br>人民幣千元 | 貨幣<br>換算差額<br>人民幣千元 | 非控制性<br>權益的<br>認沽期權<br>人民幣千元 | 以股份為<br>基礎的<br>薪酬儲備<br>人民幣千元 | 法定盈餘<br>公積金<br>人民幣千元 | 資本儲備<br>人民幣千元 | 於合營企業<br>及聯營公司<br>的投資<br>人民幣千元 | 計入其他<br>全面收益的<br>金融資產<br>人民幣千元 | 總計<br>人民幣千元 |
| (未經審核)                           |                     |                     |                              |                              |                      |               |                                |                                |             |
| 於二零二二年一月一日                       | 34,127              | 254,278             | 10,964                       | 950,499                      | 257,984              | (40,785)      | 9,931                          | (21,897)                       | 1,455,101   |
| 貨幣換算差額                           | -                   | 117,898             | -                            | -                            | -                    | -             | -                              | -                              | 117,898     |
| 以股份為基礎的薪酬開支(附註29)                | -                   | -                   | -                            | 116,659                      | -                    | -             | -                              | -                              | 116,659     |
| 分佔聯營公司的其他全面虧損                    | -                   | (458)               | -                            | -                            | -                    | -             | -                              | -                              | (458)       |
| 按公允價值計入其他全面收益的金融資產公允價值<br>變動虧損淨額 | -                   | -                   | -                            | -                            | -                    | -             | -                              | (6,571)                        | (6,571)     |
| 收購非控制性權益(附註a)                    | -                   | -                   | -                            | -                            | -                    | (2,483)       | -                              | -                              | (2,483)     |
| 於二零二二年六月三十日                      | 34,127              | 371,718             | 10,964                       | 1,067,158                    | 257,984              | (43,268)      | 9,931                          | (28,468)                       | 1,680,146   |
| (未經審核)                           |                     |                     |                              |                              |                      |               |                                |                                |             |
| 於二零二一年一月一日                       | 34,127              | 309,781             | 10,964                       | 762,361                      | 181,807              | (40,785)      | 9,933                          | -                              | 1,268,188   |
| 貨幣換算差額                           | -                   | (42,248)            | -                            | -                            | -                    | -             | -                              | -                              | (42,248)    |
| 以股份為基礎的薪酬開支(附註29)                | -                   | -                   | -                            | 53,729                       | -                    | -             | -                              | -                              | 53,729      |
| 分佔聯營公司及一間合營企業的其他全面虧損             | -                   | (2,350)             | -                            | -                            | -                    | -             | (2)                            | -                              | (2,352)     |
| 按公允價值計入其他全面收益的金融資產公允價值變<br>動收益淨額 | -                   | -                   | -                            | -                            | -                    | -             | -                              | 5,912                          | 5,912       |
| 於二零二一年六月三十日                      | 34,127              | 265,183             | 10,964                       | 816,090                      | 181,807              | (40,785)      | 9,931                          | 5,912                          | 1,283,229   |

附註：

- (a) 截至二零二二年六月三十日止六個月，本集團收購本集團非全資附屬公司居正影業(天津)有限公司的非控股權益，總代價約為人民幣4,899,000元，以現金結算。超出所收購非控制性權益總賬面值的代價金額直接於權益中確認為「資本儲備」。

## 中期財務資料附註

### 29 以股份為基礎的付款

#### (a) 本集團的該等受限制股份單位計劃

本集團已採納兩項股份獎勵計劃，即二零一四年受限制股份單位計劃及二零二零年受限制股份單位計劃。每份受限制股份單位於受限制股份單位歸屬後於實際可行情況下最近日期通過向承授人轉讓本公司的一股普通股結算。

#### (i) 二零一四年受限制股份單位計劃

本公司已於二零一四年十二月二十三日採納股份獎勵計劃，以本公司的25,000,000股新普通股為限，旨在吸引及留住最優秀人才，向僱員、董事及顧問提供額外獎勵及促進本集團業務的成功（「二零一四年受限制股份單位計劃」）。根據二零一四年受限制股份單位計劃授出的受限制股份單位將於各授出日期的首個五週年歸屬20%的受限制股份單位。於二零一六年三月十二日，本公司以非實益方式修訂與二零一四年受限制股份單位計劃有關的歸屬條件，加入有關完成本公司的定額首次公開發售的非市場表現條件。

於二零一七年一月十七日，本公司股東批准就本公司的僱員獎勵計劃進一步保留額外15,409,901股新普通股。根據二零一四年受限制股份單位計劃保留的股份總數變為40,409,091股股份。

二零一四年受限制股份單位計劃項下未行使受限制股份單位數目的變動如下：

|                   | 受限制股份<br>單位數目    |
|-------------------|------------------|
| (未經審核)            |                  |
| 於二零二二年一月一日        | <b>7,304,840</b> |
| 已授出               | <b>1,781,682</b> |
| 已沒收               | <b>(467,517)</b> |
| 已歸屬               | <b>(968,333)</b> |
| 於二零二二年六月三十日的未行使結餘 | <b>7,650,672</b> |
| (未經審核)            |                  |
| 於二零二一年一月一日        | 10,709,518       |
| 已授出               | 694,455          |
| 已沒收               | (1,592,494)      |
| 已歸屬               | (1,118,900)      |
| 於二零二一年六月三十日的未行使結餘 | 8,692,579        |

## 中期財務資料附註

### 29 以股份為基礎的付款(續)

#### (a) 本集團的該等受限制股份單位計劃(續)

##### (ii) 二零二零年受限制股份單位計劃

本公司已於二零二零年五月十五日採納股份獎勵計劃，以本公司的45,710,177股新普通股為限，旨在吸引及留住優秀人才，向僱員、董事及顧問提供額外獎勵(「二零二零年受限制股份單位計劃」)。根據二零二零年受限制股份單位計劃授出的受限制股份單位應於各授出日期的首個四週年歸屬25%的受限制股份單位。

二零二零年受限制股份單位計劃項下未行使受限制股份單位數目的變動如下：

|                   | 受限制股份<br>單位數目 |
|-------------------|---------------|
| (未經審核)            |               |
| 於二零二二年一月一日        | 4,351,636     |
| 已授出               | —             |
| 已沒收               | (419,548)     |
| 已歸屬               | (10,962)      |
| 於二零二二年六月三十日的未行使結餘 | 3,921,126     |
| (未經審核)            |               |
| 於二零二一年一月一日        | 3,903,928     |
| 已授出               | 81,436        |
| 已沒收               | (463,536)     |
| 已歸屬               | —             |
| 於二零二一年六月三十日的未行使結餘 | 3,521,828     |

截至二零二二年六月三十日止六個月，概無受限制股份單位授予本公司任何董事(截至二零二一年六月三十日止六個月：概無受限制股份單位授予本公司任何董事)。

各受限制股份單位的公允價值乃按本公司股份於各授出日期的市價計算。

## 中期財務資料附註

### 29 以股份為基礎的付款(續)

#### (b) 本集團購股權計劃

本公司於二零二一年五月二十四日舉行的股東週年大會上，通過決議案採納了一份購股權計劃（「二零二一年購股權計劃」）。二零二一年購股權計劃旨在認可合資格參與者對本公司所作的貢獻，吸引並留住人才，以促進本公司業務的成功。二零二一年購股權計劃自二零二一年五月二十四日起生效及有效，為期十年。

於二零二二年七月十日，根據二零二一年購股權計劃授予本集團若干董事的3,806,250份購股權已被註銷。本集團將註銷入賬列作加速歸屬。於取消日期後，本集團將本應於餘下服務期間確認約人民幣30,929,000元開支，即時確認為一般及行政開支。

#### (i) 購股權變動

未行使購股權數目及其相關加權平均行使價的變動情況如下：

|               | 購股權計劃   |           |
|---------------|---------|-----------|
|               | 平均行使價   | 購股權數目     |
| 於二零二二年一月一日    | 76.06港元 | 7,811,453 |
| 期內已沒收         | 82.85港元 | (59,061)  |
| 於二零二二年六月三十日   | 76.00港元 | 7,752,392 |
| 於二零二二年六月三十日行使 | 82.85港元 | 1,268,750 |

截至二零二二年六月三十日止六個月，概無購股權獲行使。

## 中期財務資料附註

### 29 以股份為基礎的付款(續)

#### (b) 本集團購股權計劃(續)

##### (ii) 未行使購股權

於二零二二年六月三十日及二零二一年十二月三十一日，仍未行使的購股權的到期日、行使價及各自的數目的詳情如下：

| 授出日期                 | 到期日        | 行使價     | 購股權數目              |                      |
|----------------------|------------|---------|--------------------|----------------------|
|                      |            |         | 二零二二年<br>六月<br>三十日 | 二零二一年<br>十二月<br>三十一日 |
| 二零二一年七月十二日           | 二零三一年七月十二日 | 82.85港元 | <b>5,965,853</b>   | 6,024,914            |
| 二零二一年十一月五日           | 二零三一年十一月五日 | 53.14港元 | <b>1,786,539</b>   | 1,786,539            |
| 總計                   |            |         | <b>7,752,392</b>   | 7,811,453            |
| 於期末未行使購股權的加權平均剩餘合約年期 |            |         | 9.09年              | 9.01年                |

於二零二二年六月三十日，未行使購股權於授出日期被平均分為四批。第一批可立即或於授出日期起一年後行使，餘下各批將於隨後每年內可行使。

##### (iii) 購股權公允價值

本公司董事已使用二項式模型確定購股權於各授出日期的公允價值，該公允價值將於相關的歸屬期支銷。

#### (c) 預期留聘率

本集團須估計於受限制股份單位及購股權歸屬期末的預期留聘率，以釐定於綜合全面收益表扣除的以股份為基礎的薪酬開支金額。於二零二二年六月三十日，本集團的預期留聘率估計不低於92%（二零二一年六月三十日：100%）。

## 中期財務資料附註

### 30 借款

|                           | 於二零二二年<br>六月三十日<br>人民幣千元<br>(未經審核) | 於二零二一年<br>十二月三十一日<br>人民幣千元 |
|---------------------------|------------------------------------|----------------------------|
| <b>非流動</b>                |                                    |                            |
| <b>無抵押</b>                |                                    |                            |
| 美元銀行借款(附註a)               | —                                  | 382,542                    |
| <b>流動</b>                 |                                    |                            |
| <b>無抵押</b>                |                                    |                            |
| 人民幣銀行借款(附註b)              | —                                  | 792,776                    |
| 美元銀行借款(附註a)               | <b>402,684</b>                     | —                          |
| <b>抵押</b>                 |                                    |                            |
| 有追索權之應收貼現票據所提取墊款(附註27(a)) | <b>192,200</b>                     | —                          |
|                           | <b>594,884</b>                     | 792,776                    |
|                           | <b>594,884</b>                     | 1,175,318                  |

附註：

- (a) 於二零二二年六月三十日及二零二一年十二月三十一日，本集團的無抵押長期銀行借款包括60,000,000美元(固定年利率為1.41%)的借款，將於二零二三年二月二十八日償還。該借款獲重新分類為流動負債，原因是該等借款將於二零二二年六月三十日後12個月內償還。
- (b) 於二零二一年十二月三十一日，本集團的無抵押長期銀行借款包括人民幣300,000,000元(固定年利率為5.70%)的借款。該等長期借款由曹華益先生(新麗傳媒首席執行官，或「曹先生」)及本集團的其他附屬公司提供擔保。於二零二一年十二月三十一日，人民幣300,000,000元的借款結餘獲重新分類為流動負債，原因是該等借款將於二零二一年十二月三十一日後12個月內償還，並已於截至二零二二年六月三十日止六個月悉數償還。

於二零二一年十二月三十一日，本集團的無抵押短期銀行借款包括約人民幣492,776,000元的借款(固定年利率為4.85%至5.10%)。該等短期銀行借款由曹先生及/或本集團其他附屬公司提供擔保。

截至二零二二年及二零二一年六月三十日止六個月，本集團已遵守其所有借款融資的財務契諾。

## 中期財務資料附註

### 31 貿易應付款項

貿易應付款項基於確認日期的賬齡分析如下：

|          | 於二零二二年<br>六月三十日<br>人民幣千元<br>(未經審核) | 於二零二一年<br>十二月三十一日<br>人民幣千元 |
|----------|------------------------------------|----------------------------|
| – 3個月內   | 471,946                            | 560,438                    |
| – 3至6個月  | 154,222                            | 144,581                    |
| – 6個月至1年 | 229,411                            | 134,000                    |
| – 1年以上   | 333,299                            | 288,349                    |
|          | <b>1,188,878</b>                   | 1,127,368                  |

### 32 其他應付款項及預提費用

|                                      | 於二零二二年<br>六月三十日<br>人民幣千元<br>(未經審核) | 於二零二一年<br>十二月三十一日<br>人民幣千元 |
|--------------------------------------|------------------------------------|----------------------------|
| 作為發行商授權及發行電視劇及電影版權所得款項的<br>應付款項(附註a) | 487,834                            | 170,412                    |
| 預提廣告及營銷開支費用                          | 224,229                            | 238,257                    |
| 預提員工成本及福利費用                          | 122,845                            | 219,719                    |
| 應付其他稅項                               | 82,544                             | 120,262                    |
| 已收一間同系附屬公司按金                         | 50,612                             | 215,612                    |
| 應付外包遊戲開發費                            | 37,988                             | 32,520                     |
| 應付專業服務費                              | 29,068                             | 44,904                     |
| 專項應付款                                | 14,005                             | 15,170                     |
| 有關收購無形資產的應付款項                        | 12,224                             | 11,988                     |
| 已收聯合製作人款項(附註b)                       | 5,708                              | 16,424                     |
| 應付電視劇及電影的金融投資者的款項                    | 4,921                              | 15,124                     |
| 應付利息                                 | 32                                 | 1,579                      |
| 其他                                   | 80,783                             | 83,791                     |
|                                      | <b>1,152,793</b>                   | 1,185,762                  |

附註：

- (a) 該等應付款項與本集團作為發行代理獲得電視劇及電影版權產生的所得款項有關，並須於協定信貸期內與對手方結算。
- (b) 其指就根據聯合運營協議聯合製作電視劇及電影而收取聯合製作人的款項，而本集團有責任將該等款項用於製作。



## 中期財務資料附註

### 33 按公允價值計入損益的金融負債

|                            | 於二零二二年<br>六月三十日<br>人民幣千元<br>(未經審核) | 於二零二一年<br>十二月三十一日<br>人民幣千元 |
|----------------------------|------------------------------------|----------------------------|
| 非即期：                       |                                    |                            |
| 有關收購新麗傳媒100%股權應付的或然代價(附註a) | <b>488,000</b>                     | 827,190                    |
| 即期：                        |                                    |                            |
| 有關收購新麗傳媒100%股權應付的或然代價(附註a) | <b>454,078</b>                     | 324,664                    |
|                            | <b>942,078</b>                     | 1,151,854                  |

附註：

- (a) 於二零一八年十月三十一日，本集團與售股股東(包括騰訊的一家附屬公司)訂立購股協議(「二零一八年新麗傳媒購股協議」)，以收購新麗傳媒的100%股權，其主要從事電視劇、網絡劇及電影的製作和發行。根據購股協議，收購新麗傳媒的總代價約為人民幣15,500,000,000元，並將受購股協議所載的獲利計酬機制規限。代價將由本公司根據購股協議所載條款並在當中所載條件的規限下，以現金與發行新股相結合的方式進行結算。

本集團於二零二零年八月二十七日訂立有關修訂二零一八年新麗傳媒購股協議的補充契據(「補充購股協議契據」)，其已於二零二零年十二月九日獲本集團股東批准，並自二零二零年十二月十一日(「生效日期」)起生效。根據補充購股協議契據，原有獲利計酬機制予以更訂。根據機制截至二零二零年十二月三十一日止年度本集團應付的原有獲利計酬代價(即15,119,815股代價股份及現金約人民幣1,021,000,000元)已經攤分為五批次，分配覆蓋截至二零二四年十二月三十一日止五個財政年度，並須遵守補充購股協議契據所載額外條件及調整。

新的獲利計酬機制產生的估計應付代價確認為「應付或然代價」。應付或然代價初步及隨後按獨立外部估值公司所進行的估值結果以公允價值計量。

根據補充購股協議契據，倘創辦人停止或終止其僱傭或違反不競爭契據，則創辦人成立的特殊目的公司必須向本集團一次性返還相當於根據原有獲利計酬機制下返還的代價約人民幣216,358,000元。因此，於生效日期，約人民幣216,358,000元被視為及入賬為其未來服務的報酬，並於綜合財務狀況表中確認為「遞延酬金開支」。截至二零二二年六月三十日止六個月，酬金開支約人民幣26,424,000元計入綜合全面收益表內的「一般及行政開支」(截至二零二一年六月三十日止六個月：人民幣26,424,000元)。

此外，在上述代價總額中，合共人民幣20,000,000元為或然付款，如果該等售股股東(亦為新麗傳媒的僱員)終止其僱傭，則或然付款將自動被沒收。其亦被視為及入賬為其未來服務的報酬。截至二零二二年六月三十日止六個月，由於若干管理層僱員已離開新麗傳媒，故人民幣1,400,000元(截至二零二一年六月三十日止六個月：人民幣1,000,000元)已自代價付款扣除。截至二零二二年六月三十日止六個月，酬金開支約人民幣1,825,000元計入綜合全面收益表內的「一般及行政開支」(截至二零二一年六月三十日止六個月：人民幣1,875,000元)。

## 中期財務資料附註

### 34 關聯方交易

倘一方有能力直接或間接控制另一方或對另一方的財務及經營決策行使重大影響，均被視為關聯方。倘彼等受共同控制，亦被視為關聯方。本集團主要管理層成員及彼等近親亦被視作關聯方。

| 主要關聯方名稱            | 與本公司的關係     |
|--------------------|-------------|
| 騰訊                 | 最終控股公司      |
| 深圳市騰訊計算機系統有限公司     | 同系附屬公司      |
| 上海騰訊企鵝影視文化傳播有限公司   | 同系附屬公司      |
| 騰訊影業文化傳播有限公司       | 同系附屬公司      |
| 深圳市騰訊動漫有限公司        | 同系附屬公司      |
| 騰訊音樂娛樂科技(深圳)有限公司   | 同系附屬公司      |
| 騰訊音樂娛樂集團(「騰訊音樂」)   | 同系附屬公司      |
| 騰訊科技(深圳)有限公司       | 同系附屬公司      |
| 廣州酷狗計算機科技有限公司      | 同系附屬公司      |
| 騰訊科技(成都)有限公司       | 同系附屬公司      |
| 騰訊雲計算(北京)有限責任公司    | 同系附屬公司      |
| Aceville Pte. Ltd. | 同系附屬公司      |
| 蒼穹互娛(天津)文化傳播有限公司   | 本集團的合營企業    |
| Ookbee U Co., Ltd. | 本集團的聯營公司    |
| Munpia Inc.        | 本集團的聯營公司    |
| 上海福煦影視文化投資有限公司     | 本集團的聯營公司    |
| 杭州娃娃魚動畫設計有限公司      | 本集團的聯營公司    |
| 上海尋夢信息技術有限公司       | 最終控股公司的聯營公司 |
| 北京智者天下科技有限公司       | 最終控股公司的聯營公司 |
| 未來電視有限公司           | 最終控股公司的聯營公司 |
| 北京快手廣告有限公司         | 最終控股公司的聯營公司 |
| 上海夢求網絡科技有限公司       | 最終控股公司的聯營公司 |
| 北京快手科技有限公司         | 最終控股公司的聯營公司 |

## 中期財務資料附註

### 34 關聯方交易(續)

#### (a) 版權許可、提供廣告及管理服務及銷售紙質圖書

|                 | 截至六月三十日止六個月，             |                          |
|-----------------|--------------------------|--------------------------|
|                 | 二零二二年<br>人民幣千元<br>(未經審核) | 二零二一年<br>人民幣千元<br>(未經審核) |
| 同系附屬公司          | 629,622                  | 825,219                  |
| 最終控股公司的聯營公司(附註) | 14,096                   | 201,639                  |
| 本集團的聯營公司        | 2,847                    | 7,307                    |
| 本集團的合營企業        | —                        | 14,406                   |
|                 | <b>646,565</b>           | 1,048,571                |

附註：

就附註34所披露的關聯方交易而言，最終控股公司的聯營公司指屬於本公司最終控股公司騰訊的聯營公司，而非本集團的聯營公司，其關聯方交易為單獨披露。

#### (b) 接受服務、購買動漫作品及其他購買

|             | 截至六月三十日止六個月              |                          |
|-------------|--------------------------|--------------------------|
|             | 二零二二年<br>人民幣千元<br>(未經審核) | 二零二一年<br>人民幣千元<br>(未經審核) |
| 同系附屬公司      | 237,614                  | 168,778                  |
| 本集團的聯營公司    | 34,699                   | 30,899                   |
| 最終控股公司的聯營公司 | 28,240                   | 4,609                    |
| 本集團的合營企業    | 15,566                   | 2,264                    |
|             | <b>316,119</b>           | 206,550                  |

本集團與關聯方交易的定價政策乃基於共同協定條款而定。

## 中期財務資料附註

### 34 關聯方交易(續)

#### (c) 出售深圳市懶人在線科技有限公司(「懶人在線」)股權

本集團過往擁有懶人在線40%的法定擁有權權益。本集團使用權益法將於懶人在線的投資入賬。於二零二一年二月，本集團以總代價約人民幣1,076,817,000元向騰訊音樂出售其於懶人在線的所有股權。出售該投資的收益約人民幣1,076,817,000元於綜合全面收益表中確認為「其他(虧損)/收益淨額」。於「其他全面收益」中記錄有關懶人在線自身信貸風險變動約人民幣9,911,000元的金額並未於綜合全面收益表中重列。

#### (d) 同系附屬公司提供的貸款融資

於二零一九年十一月，本集團附屬公司之一閱靈信息技術(上海)有限公司(「上海閱靈」)與騰訊的附屬公司訂立為期兩年的貸款融資協議，其中騰訊的附屬公司向上海閱靈提供最多人民幣400百萬元的貸款融資。於二零二一年十一月，上述貸款融資已根據貸款融資協議到期，且本集團尚未動用同系附屬公司提供的任何貸款融資金額。

#### (e) 期/年末與關聯方的結餘

| 貿易應收款項      | 於二零二二年<br>六月三十日<br>人民幣千元<br>(未經審核) | 於二零二一年<br>十二月三十一日<br>人民幣千元 |
|-------------|------------------------------------|----------------------------|
| 同系附屬公司(附註i) | <b>1,260,115</b>                   | 1,599,474                  |
| 最終控股公司的聯營公司 | <b>27,661</b>                      | 73,168                     |
| 本集團的聯營公司    | <b>2,359</b>                       | 2,425                      |
| 本集團的合營企業    | <b>591</b>                         | 591                        |
|             | <b>1,290,726</b>                   | 1,675,658                  |

附註：

- i. 應收同系附屬公司的貿易應收款項主要來自代本集團向本集團客戶收取付款及電視劇的特許權。

## 中期財務資料附註

### 34 關聯方交易(續)

#### (e) 期／年末與關聯方的結餘(續)

| 預付款項、按金及其他應收款項 | 於二零二二年<br>六月三十日<br>人民幣千元<br>(未經審核) | 於二零二一年<br>十二月三十一日<br>人民幣千元 |
|----------------|------------------------------------|----------------------------|
| 同系附屬公司         | <b>368,709</b>                     | 290,244                    |
| 最終控股公司的聯營公司    | <b>5,464</b>                       | 5,508                      |
| 本集團的聯營公司       | <b>1,083</b>                       | 1,083                      |
|                | <b>375,256</b>                     | 296,835                    |

應收關聯方款項為無抵押、免息及須按要求償還。

| 貿易應付款項      | 於二零二二年<br>六月三十日<br>人民幣千元<br>(未經審核) | 於二零二一年<br>十二月三十一日<br>人民幣千元 |
|-------------|------------------------------------|----------------------------|
| 同系附屬公司      | <b>110,893</b>                     | 111,051                    |
| 本集團的合營企業    | <b>16,508</b>                      | 1,750                      |
| 最終控股公司的聯營公司 | <b>9,762</b>                       | 24,135                     |
| 本集團的聯營公司    | <b>2,090</b>                       | 7,404                      |
|             | <b>139,253</b>                     | 144,340                    |

| 其他應付款項及預提費用 | 於二零二二年<br>六月三十日<br>人民幣千元<br>(未經審核) | 於二零二一年<br>十二月三十一日<br>人民幣千元 |
|-------------|------------------------------------|----------------------------|
| 同系附屬公司      | <b>301,752</b>                     | 298,783                    |
| 最終控股公司的聯營公司 | <b>46,141</b>                      | 57,118                     |
| 本集團的聯營公司    | <b>288</b>                         | 329                        |
|             | <b>348,181</b>                     | 356,230                    |

應收關聯方款項為無抵押、免息及須按要求償還。

## 中期財務資料附註

### 34 關聯方交易(續)

#### (f) 主要管理層人員薪酬

|                    | 截至六月三十日止六個月              |                          |
|--------------------|--------------------------|--------------------------|
|                    | 二零二二年<br>人民幣千元<br>(未經審核) | 二零二一年<br>人民幣千元<br>(未經審核) |
| 薪金、工資及花紅           | 1,680                    | 2,277                    |
| 其他社保費用、住房福利及其他僱員福利 | —                        | 32                       |
| 退休金成本—界定供款計劃       | —                        | 22                       |
| 以股份為基礎的薪酬開支        | 23,358                   | 2,967                    |
|                    | <b>25,038</b>            | 5,298                    |

### 35 結算日後事項

除附註29(b)所披露的事項外，於二零二二年六月三十日後並無發生其他重大結算日後事項。

## 釋義

|                  |   |   |
|------------------|---|---|
| 「二零二零年受限制股份單位計劃」 | : | 本公司於二零二零年五月十五日採納的受限制股份單位計劃；   |
| 「管理人」            | : | 獲委任管理受限制股份單位計劃的委員會（由董事會成員組成，倘並無有關委員會獲委任，則指董事會）；   |
| 「審核委員會」          | : | 本公司審核委員會；   |
| 「核數師」            | : | 本公司外部核數師羅兵咸永道會計師事務所；  |
| 「獎勵」             | : | 根據受限制股份單位計劃授出的受限制股份單位；  |
| 「獎勵協議」           | : | 證明授出獎勵的協議；  |
| 「董事會」            | : | 本公司董事會；   |
| 「C-Hero Limited」 | : | C-Hero Limited，一間於英屬維京群島註冊成立的有限公司，其註冊辦事處為Craigmuir Chambers, Road Town, Tortola, VG 1110, British Virgin Islands；   |
| 「企業管治守則」         | : | 上市規則附錄十四所載企業管治守則及企業管治報告；  |
| 「中國」             | : | 中華人民共和國；  |
| 「本公司」或「閱文集團」     | : | China Literature Limited（閱文集團）（前稱China Reading Limited），一間於二零一三年四月二十二日在開曼群島註冊成立的獲豁免有限公司，其股份於上市日期在聯交所主板上市（股份代號：772）； |
| 「控股股東」           | : | 具備上市規則賦予的涵義，而除文義另有所指外，指騰訊、THL A13、Qinghai Lake及Tencent Mobility；  |
| 「日活躍用戶」          | : | 一日內至少一次通過我們的產品或騰訊產品的自營渠道訪問我們平台的活躍用戶；  |
| 「董事」             | : | 本公司董事；  |

---

|            |   |   |
|------------|---|---|
| 「GMV」      | : | 商品總價值，即所有訂購商品的總價值；  |
| 「本集團」或「我們」 | : | 本公司、其不時的附屬公司及綜合聯屬實體，或如文義所指，於本公司成為其現有附屬公司的控股公司前任何期間，則指該等附屬公司（猶如該等附屬公司於有關時間已成為本公司附屬公司）； |
| 「港元」       | : | 香港法定貨幣；   |
| 「香港」       | : | 中華人民共和國香港特別行政區；   |
| 「國際財務報告準則」 | : | 國際財務報告準則；   |
| 「IP」       | : | 知識產權；   |
| 「日圓」       | : | 日圓，日本法定貨幣；  |
| 「上市日期」     | : | 二零一七年十一月八日股份首次於聯交所上市及獲准開始買賣的日期；   |
| 「上市規則」     | : | 《香港聯合交易所有限公司證券上市規則》（經不時修訂、增補或以其他方式修改）；  |
| 「主板」       | : | 聯交所營運的股票市場（不包括期權市場），獨立於聯交所創業板並與其並行運作；   |
| 「月活躍用戶」    | : | 一個曆月內至少一次通過我們的產品或騰訊產品的自營渠道訪問我們平台的活躍用戶；  |
| 「標準守則」     | : | 《上市發行人董事進行證券交易的標準守則》；   |
| 「月付費用戶」    | : | 月付費用戶，即一個曆月內至少一次在特定移動應用程序、WAP或網站購買我們的內容或虛擬物品的賬號總數；                                    |



## 釋義

|                    |   |  |
|--------------------|---|--|
| 「新麗傳媒」             | : | 新麗傳媒控股有限公司(曾名為「Qiandao Lake Holdings Limited」)，一間於二零一八年五月十八日在開曼群島成立的公司。其附屬公司主要從事影視劇製作及發行工作；  |
| 「我們的網絡文學平台」或「我們平台」 | : | 閱文所有運營的在線產品、渠道和內容，包括但不限於移動應用程序、WAP、網站和各種渠道等；   |
| 「Qinghai Lake」     | : | Qinghai Lake Investment Limited，我們的控股股東之一，一間於二零一四年七月一日根據英屬處女群島法律註冊成立的有限責任公司，為騰訊的投資主體及全資附屬公司； |
| 「報告期」              | : | 截至二零二二年六月三十日止六個月；  |
| 「人民幣」              | : | 中國法定貨幣；  |
| 「受限制股份單位」          | : | 受限制股份單位；   |
| 「受限制股份單位計劃」        | : | 由本公司採納以向本公司及其附屬公司的董事、高級管理層及僱員授出受限制股份單位的計劃，於二零一四年十二月二十三日生效；                                   |
| 「證券及期貨條例」          | : | 《證券及期貨條例》；   |
| 「新加坡元」             | : | 新加坡法定貨幣；   |
| 「股份」               | : | 本公司股本中每股面值0.0001美元的普通股；  |
| 「股東」               | : | 股份持有人；   |
| 「深圳懶人」或「懶人在線」      | : | 深圳市懶人在線科技有限公司，一間於二零一二年三月二十七日在中國成立的公司；  |
| 「聯交所」              | : | 香港聯合交易所有限公司；   |
| 「附屬公司」             | : | 具備香港法例第622章公司條例第15條賦予的涵義(經不時修訂、增補或以其他方式修改)；  |

---

|                    |   |   |
|--------------------|---|---|
| 「騰訊」               | : | 騰訊控股有限公司，我們的控股股東之一，一間根據開曼群島法律組織及存在的有限責任公司，其股份於聯交所主板上市（股份代號：700）；                                    |
| 「Tencent Mobility」 | : | Tencent Mobility Limited，一間在香港註冊成立的有限公司，為騰訊的全資附屬公司及本公司的關連人士；  |
| 「THL A13」          | : | THL A13 Limited，我們的控股股東之一，一間於二零一三年二月一日根據英屬處女群島法律註冊成立的有限責任公司，為騰訊的投資主體及全資附屬公司；                        |
| 「X-Poem Limited」   | : | 一間於英屬維京群島註冊成立的有限公司，其註冊辦事處為Craigmuir Chambers, Road Town, Tortola, VG 1110, British Virgin Islands；及 |
| 「美元」               | : | 美國法定貨幣。   |

