



China Maple Leaf Educational Systems Limited
中國楓葉教育集團有限公司*

(於開曼群島註冊成立之有限公司)
股份代號: 1317



領異卅載
標新百年
LEADING EDUCATIONAL INNOVATION

二零二五年
環境、社會及管治報告



小卅
Sandy

楓葉教育三十周年吉祥物
MLES 30th Anniversary Mascot

* 僅供識別

目錄

中國楓葉教育集團有限公司
二零二五年環境、社會及管治報告

關於本報告	2	4. 踐行生態育人，打造綠色校園	24
董事長致辭	3	4.1 應對氣候變化	24
2025年可持續發展亮點	4	4.1.1 治理	24
1. 楓葉教育的可持續發展	5	4.1.2 策略	24
1.1 關於楓葉教育	5	4.1.3 風險管理	24
1.1.1 集團簡介	5	4.1.4 指標與目標	25
1.1.2 業務概況	6	4.2 高效資源管理	25
1.1.3 年度大事記	6	4.2.1 環境管理	25
1.2 可持續發展管理	7	4.2.2 能源與資源利用	25
1.2.1 可持續發展理念	7	4.2.3 廢棄物管理	27
1.2.2 ESG管治架構	8	4.2.4 環境目標	28
1.3 利益相關方溝通	9	4.3 踐行綠色生活	29
1.4 重要性議題評估	10	5. 健全合規體系，強化治理效能	30
2. 明晰權責邊界，嚴把教學質量	11	5.1 穩健公司治理	30
2.1 深化教學改革	11	5.1.1 管治風險及應對	30
2.1.1 模式創新	11	5.1.2 內審內控體系	30
2.1.2 升學服務	11	5.2 恪守商業道德	30
2.1.3 交流合作	12	5.2.1 廉潔反腐	31
2.2 提升教學質量	12	5.2.2 舉報機制	32
2.2.1 師資團隊	13	5.2.3 反貪污培訓	32
2.2.2 課堂研究	13	5.3 保護隱私安全	33
2.2.3 質量評估	14	5.4 保護知識產權	33
2.2.4 溝通與反饋	15	5.5 履行責任營銷	33
2.3 履行責任採購	17	6. 播種文明火種，傳遞愛心接力	34
2.3.1 供應鏈流程管理	17	6.1 參與志願活動	34
2.3.2 可持續供應鏈	17	6.2 社會公益實踐	34
3. 厚植學術根基，協同共育英才	18	附錄1 聯交所報告守則索引	35
3.1 保障員工權益	18	附錄2 氣候相關披露	39
3.1.1 員工招聘	18	意見反饋	40
3.1.2 多元化與平等	19		
3.2 員工薪酬與福利	19		
3.3 注重人才發展	20		
3.4 職業健康與安全	21		
3.4.1 員工健康發展	21		
3.4.2 守護校園安全	22		
3.5 員工關愛	23		

本《環境、社會及管治報告》(下稱「ESG報告」或「本報告」)是中國楓葉教育集團有限公司發佈的第九份ESG報告，基於重要性、量化、平衡及一致性原則，詳細披露了集團於2025年度在環境、社會及管治(下稱「ESG」)方面的政策、措施及表現，旨在加強各利益相關方對本集團可持續發展工作的了解，響應利益相關方的期望與需求，推動集團更好地履行企業社會責任。

編製依據

本報告遵照香港聯合交易所有限公司(「聯交所」)證券上市規則(「《上市規則》」)附錄C2《環境、社會及管治報告守則》、參考全球可持續發展標準委員會(「GSSB」)發佈的《GRI standards可持續發展報告指南》以及聯合國可持續發展目標(「SDGs」)編寫。

匯報原則

本報告按照識別和排列重要的權益人及ESG相關重要議題、決定ESG報告的界限、收集相關材料和數據、根據資料編製報告、對報告中的資料進行審閱等步驟進行釐定，報告內容遵循聯交所的環境、社會及管治報告守則的四項匯報原則：

- 重要性原則：本報告遵循聯交所重要性原則規定，在報告中披露董事會及ESG工作小組審議ESG事宜，利益相關方溝通、實質性議題識別過程及實質性議題矩陣，具體遵循情況詳見後文對應部分。
- 量化原則：本報告中定量關鍵績效指標的統計標準、方法、假設及／或計算工具，以及轉換因素的來源，均在報告釋義中進行說明。
- 平衡原則：本報告不偏不倚地呈報本集團報告期內的表現，避免可能會不恰當地影響報告讀者決策或判斷的選擇、遺漏或呈報格式。
- 一致性原則：本報告披露數據所使用的統計方法均保持一致。

時間範圍

本報告為年度報告，時間範圍是2024年9月1日至2025年8月31日(「2025財年」「本報告期」或「本年度」)。為加強本報告的可讀性，部分內容或數據涉及以往年度或後續年度。

報告組織範圍

本報告內容涵蓋中國楓葉教育集團有限公司及所屬子公司相關數據。為便於表達，本報告中亦使用「楓葉教育集團」「楓葉教育」「楓葉」「本集團」「公司」「我們」等稱謂。本報告所涉及貨幣金額以人民幣作為計量幣種，特別說明除外。

獲取及回應本報告

本集團重視反饋以提升企業表現。如果您對本報告或其他ESG事項有任何疑問或建議，歡迎通過電郵(ir@mapleleaf.net.cn)與本集團聯繫。



董事長致辭

本財年，是艱難的一年，也是楓葉教育在挑戰中堅守初心、以ESG實踐破局成長的一年。面對行業環境變化與運營壓力，我們始終以可持續發展理念為引領，在保障教育質量、凝聚人才力量、踐行環保責任、築牢合規底線、傳遞社會溫暖中穩步前行，ESG已然成為集團抵禦風險、實現高質量發展的核心支撐。它不僅塑造著集團的教育品質與品牌公信力，更決定了我們能否在全球化浪潮中實現教育價值與社會價值的統一。

質量是教育的核心。本年度，我們深化教學改革，以「董事會—總部—校區」三級架構明確權責，以自主研發的「楓葉世界學校課程」為核心創新育人路徑。我們抓實教學質量提升，完善課堂研究與評估機制，2025屆畢業生收穫2,474份錄取通知書，QS世界百強錄取率達92.7%。同時我們強抓責任採購，規範供應鏈管理，讓每一環都為優質教育保駕護航。

育人是教育的初心。而這一切的關鍵在教師。我們始終把每一位教職工當作楓葉大家庭的重要成員。這一年，我們嚴守合規底線，杜絕童工與強制勞動，匯聚超1,600名中外同仁攜手奮進。我們用心做好保障，從子女學費減免到國際醫保，讓大家工作安心、生活暖心。我們更搭建成長通道，助力每個人實現價值。正是這支有溫度的團隊，築牢了楓葉的育人根基。

生態是教育的延伸。本年度，我們積極應對氣候變化，將相關風險納入管理，用實際行動降低環境影響。我們做好資源管理，從制定《校園環境管理體系》、旗下餐飲獲ISO 14001認證，到推行電子化辦公、境外校區鋪設屋頂光伏、境內校區普及太陽能熱水，每一步都透著節約的用心。我們更把綠色生活融入日常，讓環保教育走進課堂，讓師生在實踐中懂環保、愛生態，真正實現環境責任與育人初心的同頻共振。

合規是教育的基綫。我們恪守商業道德，開通舉報渠道、開展反腐敗培訓，全年無貪污訴訟。我們常態化開展隱私安全與知識產權保護工作，做好責任營銷，為集團穩健發展築牢堅實防綫。

回饋是教育的底色。本年度，我們既推動優質教育共享，和洛陽華洋學校簽約授權英語課程，也承辦國際教育課程創新論壇，讓好理念流動起來。國內校區組建志願團隊服務社區、「暖星計劃」關懷自閉症兒童。每一份行動，都是我們以教育之力踐行社會責任的真心。

展望未來，楓葉教育將繼續以ESG為戰略羅盤，在課程創新、人才培育、綠色運營、合規治理與公益實踐中持續深耕。我們堅信，唯有堅守可持續發展初心，方能穿越行業周期，為培養兼具中華情懷與全球視野的人才、推動國際教育事業進步貢獻更大力量。

中國楓葉教育集團董事長 任書良



2025年可持續發展亮點

年度關鍵詞	年度關鍵行動	年度績效
嚴把教學質量    	教學創新、高質量教學、責任採購 <ul style="list-style-type: none"> 舉行第二十屆楓葉國際教育博覽會，打造升學交流平台 創新課堂模式，定制培養方案，提升教學品質 	<ul style="list-style-type: none"> QS世界百強錄取率92.7% 家長投訴處理率100%
協同共育英才    	平等僱傭、多元化用工、保障校園安全 <ul style="list-style-type: none"> 為全體員工提供廣泛多樣的非法定福利 旗下餐飲公司獲得多項ISO認證 	<ul style="list-style-type: none"> 集團共有1,683名員工 女性員工受訓佔比53.6%，男性員工受訓佔比46.4% 女性員工流失率20.3%，男性員工流失率19.8%
打造綠色校園    	應對氣候變化、高效資源管理、倡導綠色生活 <ul style="list-style-type: none"> 識別氣候風險，制定應對措施，積極應對氣候變化 安裝屋頂光伏，推廣可再生能源，優化能源結構 	<ul style="list-style-type: none"> 廢棄物100%合規處理
強化治理能效  	風控體系、反腐倡廉、品牌宣傳 <ul style="list-style-type: none"> 建立反貪污、反舞弊、反賄賂管理架構體系 制定風險識別評估流程 完善品牌管理體系，確保教育活動的高效運作與持續改進 	<ul style="list-style-type: none"> 收到0起針對本集團或我們的僱員的貪污訴訟案件 開展反腐敗專項培訓，培訓覆蓋人數361人 集團已持有著作權、商標權、專利權超2,500項 發生0起信息洩漏事件
傳遞愛心接力   	傳遞向善力量、推動社會繁榮 <ul style="list-style-type: none"> 參與咸陽市小桔燈公益服務中心活動，為社區居民提供幫助 開展「寫春聯慶新春，共築社區情」活動，為社區增添節日氣息 啟動「暖星計劃」系列志願服務 	<ul style="list-style-type: none"> 楓葉教育集團志願者服務總時數618小時



1. 楓葉教育的可持續發展

1.1 關於楓葉教育

1.1.1 集團簡介

楓葉教育集團創立於1995年，是中國國際教育的領軍者之一。歷經多年發展，已在國內外20多個城市開辦近百所學校，構建起集外籍人員子女學校、幼兒園、小學、初中、高中為一體的多層次高品質國際教育體系。集團始終秉持「中西教育優化結合，實施素質教育」的辦學理念，為社會培育國際化精英人才。

楓葉理念

- 中西教育優化結合，實施素質教育

楓葉願景

- 中國的楓葉、世界的楓葉、楓葉人的楓葉

楓葉使命

- 不分種族、膚色、國籍，為所有受教育者提供一流的教育服務

楓葉精神

- 誠信精神、創新精神、職業精神、執行精神

楓葉校訓

- 勤奮、博學、進取、爭先



1.1.2 業務概況

楓葉教育集團於2014年11月在聯交所上市(01317.HK)，成為國內基礎學歷教育第一股，借助資本市場力量，進一步推動教育業務的拓展與創新。在業務佈局上，楓葉教育以全鏈條教育服務為核心，配套後勤保障業務，具體涵蓋：

各學段教育教學服務	<p>覆蓋幼兒園至高中(K12)全階段，各學段側重明確：</p> <ul style="list-style-type: none"> • 幼兒園階段：以雙語能力培養為核心，奠定語言與認知基礎 • 小學及初中階段：夯實學科基礎，培養綜合素養 • 高中階段：以「楓葉世界學校課程」銜接國際教育體系，注重培養全球視野 • 教育延伸階段：與國外知名大學合作舉辦「1+3本科直通項目¹」，為學生提供多元化海外升學路徑
教育配套服務	<p>覆蓋教育全流程需求，包括教師專業培訓、研學交流活動、組織課外活動、升學規劃與指導服務，以及ESL²、CSL³的教學與考試服務，滿足師生、家長的多樣化需求</p>
校園後勤保障業務	<p>通過旗下餐飲服務、校園超市及文具店、學生專屬的服裝供應等業務，為校園日常運行與師生生活提供全方位支持</p>

1.1.3 年度大事記

2024年

- 10月：楓葉教育集團與加拿大研究型大學第四位的阿爾伯塔大學，簽署「1+3本科直通項目」合作協議，拓寬楓葉畢業生國際升學通道
- 11月：由中國教育國際交流協會主辦、楓葉教育集團承辦的中國特色國際教育課程創新發展論壇在北京國家會議中心舉行，百餘位教育領域專家、校長及業界代表共襄盛會
- 12月：楓葉教育集團與洛陽華洋學校在深圳舉行「楓葉世界學校課程之楓葉英語語言課程授權學校簽約儀式」，該課程在國內第二所授權學校落地

2025年

- 3月：新加坡首屆HSK留學中國交流會在楓葉旗下新加坡加拿大國際學校（以下簡稱「CIS」）成功舉辦，為東南亞學子開拓升學路徑，促進「一帶一路」教育合作與交流
- 5月：楓葉教育集團三十周年華誕，集團各事業部、各校區積極落實行動，獻禮三十周年，書寫「領異卅載，標新百年」璀璨篇章
- 8月：楓葉教育集團國家級課題再獲殊榮—「中國特色國際化課程融合創新研究」成功結題；楓葉全球首所K12標準中文授權校落地蒙古國；楓葉教育集團推出「榮譽周恩來班之藤校班」，助力學生衝擊哈佛、耶魯、普林斯頓、斯坦福、麻省理工等美國頂尖名校

¹ 「1+3本科直通項目」：在楓葉校園就讀大學一年級，之後直接進入國外大學二年級完成後續課程。

² ESL：English as a second Language，即英語作為第二語言。

³ CSL：Chinese as a second Language，即漢語作為第二語言。



1. 楓葉教育的可持續發展

1.2 可持續發展管理

集團將可持續發展理念具象化為關愛學生、聚力員工、倡導環保、回饋社會四大方向，並通過層級清晰的管治架構保障落地，使可持續發展貫穿教育教學、校園運營與社會互動的全過程。

1.2.1 可持續發展理念

楓葉教育集團以「中西教育優化結合，實施素質教育」為根基，將可持續發展理念融入教育本質與運營實踐，形成四大維度協同推進的責任體系，在2025年的各項實踐中持續深化落地。

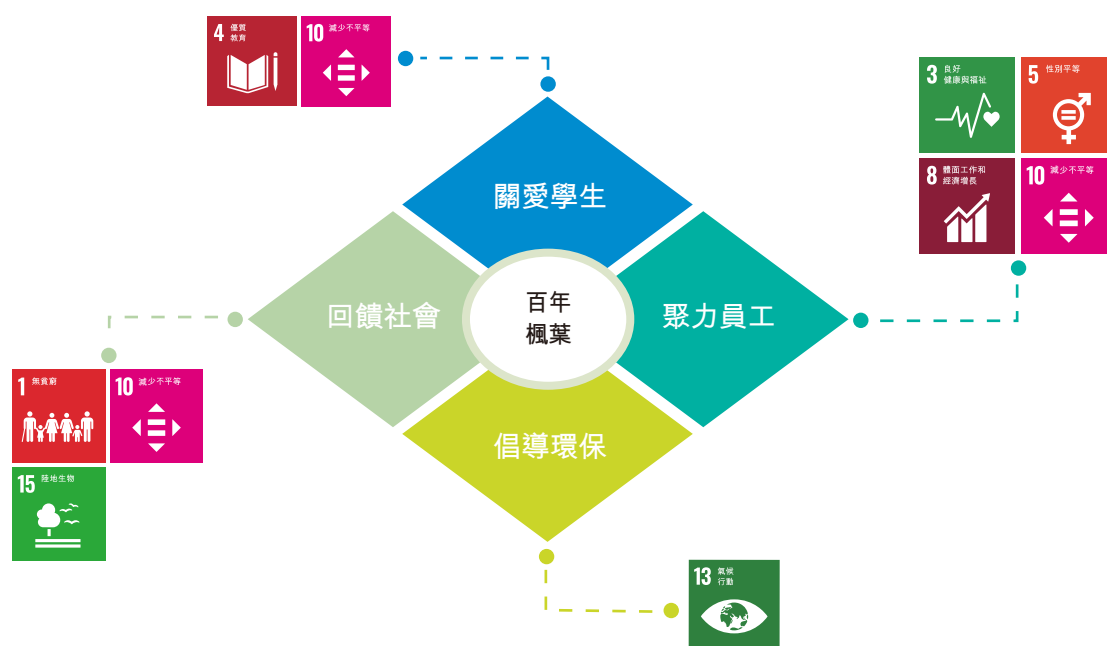


圖1-1 楓葉教育集團可持續發展理念



理念	目標	2025年度可持續發展實踐
關愛學生	以學生全面成長為核心，構建公平、安全、多元的教育生態	<ul style="list-style-type: none"> 推出「榮譽周恩來班之藤校班」，定制衝擊哈佛、耶魯等名校的課程，兼顧學術能力與全球視野、社會責任感培養
聚力員工	秉持「人企共進」邏輯，以完善體系、凝聚中外籍人才	<ul style="list-style-type: none"> 建立全周期培養機制，新教師需經系統培訓，在崗教師定期參與教研與試講，並搭建橫向、縱向網狀職業晉升通道 提供五險一金等福利，營造包容文化
倡導環保	融合環境責任與教育功能，推進綠色理念傳播與低碳運營	<ul style="list-style-type: none"> 運營中推行電子化辦公教學以減紙質消耗，規範垃圾分類、節水節電 植樹節開展主題升旗儀式，借環保社團「雙碳」科普、廢棄物創作活動，轉化師生生態保護行動
回饋社會	以教育為紐帶踐行企業責任，推動教育價值與社會發展共振	<ul style="list-style-type: none"> 與洛陽華洋學校簽約授權英語課程、承辦國際教育課程創新論壇，擴大優質教育覆蓋與行業交流

1.2.2 ESG管治架構

為確保四大維度的可持續發展理念有效落地，集團構建了「董事會—牽頭部門—總部各部門—各地校區」四級聯動的管治架構，形成決策、執行、監督、反饋的閉環管理機制，為集團各項可持續發展舉措提供制度保障。

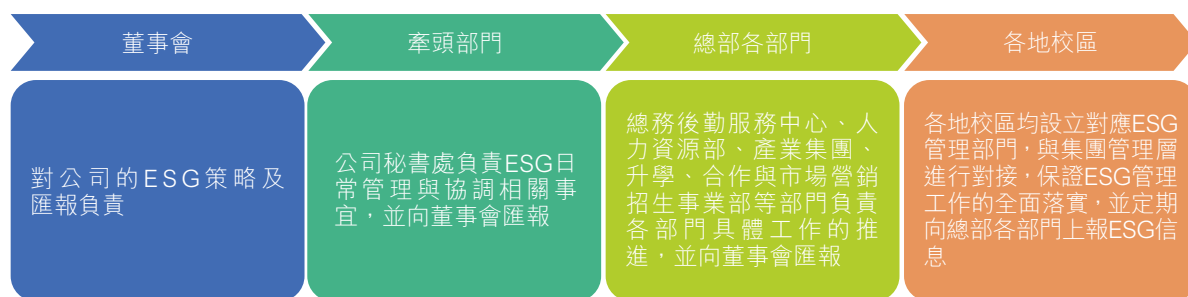


圖1-2 楓葉教育集團ESG管治架構及工作職責



1. 楓葉教育的可持續發展

1.3 利益相關方溝通

我們秉持「開放對話、協同共進」的溝通原則，致力於在教育實踐中與各方建立信任、凝聚共識，共同推動教育價值與社會價值的統一。為充分傾聽學生、家長、員工、合作夥伴及社區等不同群體的訴求，我們搭建了多維度、常態化的溝通機制，確保各方聲音融入集團發展決策，實現共創、共享、共贏的發展目標。

利益相關方	溝通渠道	期望與訴求
股東／投資者	股東大會 新聞稿及公告 公司財報 聯交所／公司官網 投資者會議及路演	保障股東權益 投資回報 信息披露 合規經營及管理
政府／監管機構	合規報告 實地檢查 參與會議／研討會 特別查詢／檢查 提交文件	法律及合規監管 納稅 業務及經濟發展 社會貢獻 安全運營
學生／家長	線上課程 日常互動 教育博覽會 家長會 公司官網／社交平台官方賬號	學生健康及安全 學生權益保障 高品質教學 創新教育體系
教師／員工	勞動合同 員工座談會 日常交流	保障員工權利及權益 管理層與員工交流 職業健康與安全 改善員工福利 平等就業機會及多元化發展
供貨商／合作夥伴	供貨商評估 實地考察 日常交流	互利共贏 公平競爭 長期業務關係 產品品質保障
環境	環境檢查 環境信息披露 綠色教學	加強環境及生態保護 節約能源與資源 推行綠色教學
社區／公眾	志願活動 公益慈善活動	社區參與 社會融合 公益項目
媒體	書面採訪 電話採訪 新聞發佈會	教育動態 學校活動



1.4 重要性議題評估

我們系統考量議題對集團教育教學質量、運營管理效能的實際影響，同時深度對接利益相關方訴求與行業發展趨勢，確保評估結果兼具戰略指導性與實踐可行性。

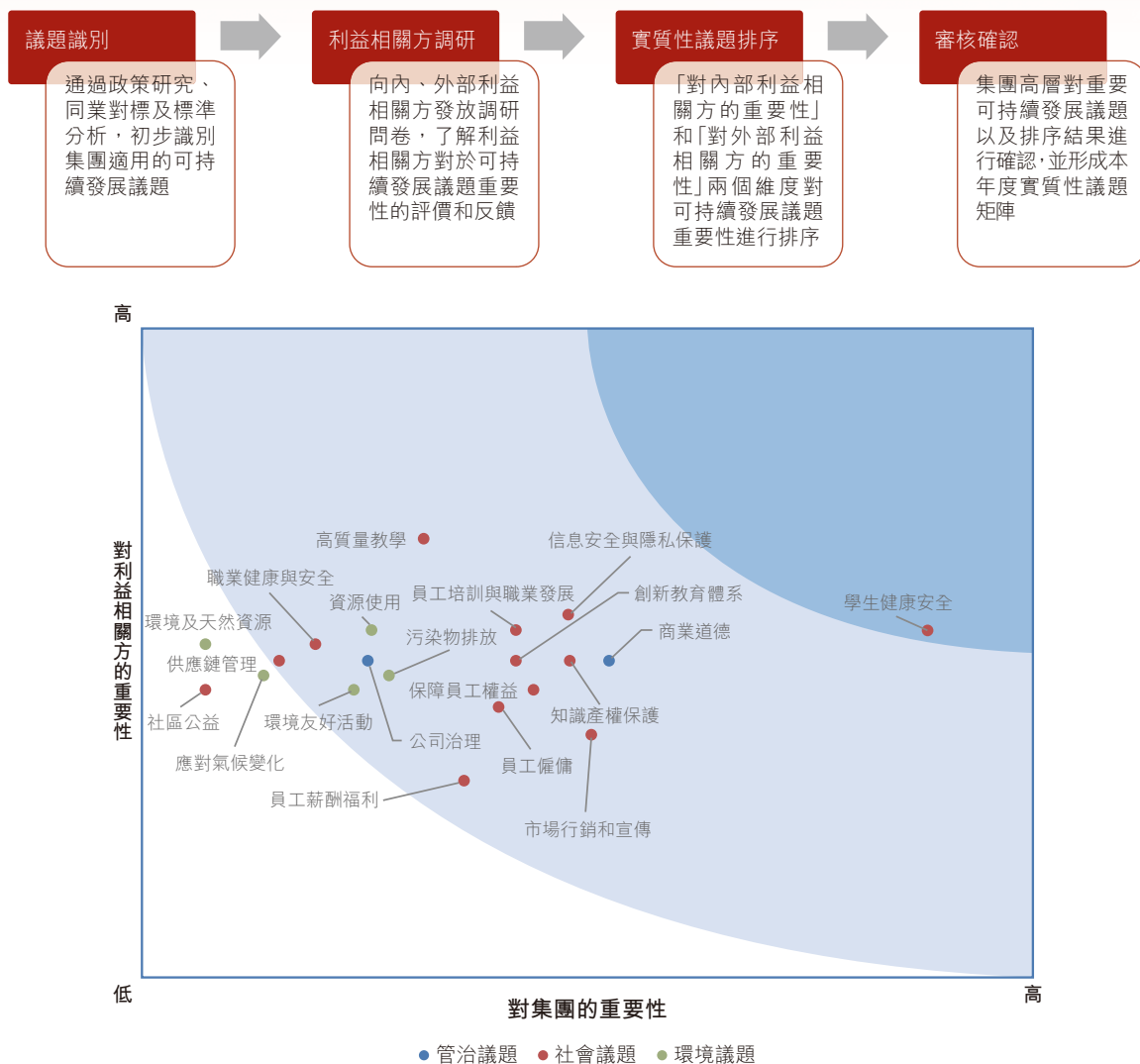


圖1-3 本公司2025年重大性議題矩陣



2. 明晰權責邊界，嚴把教學質量

響應SDG



2.1 深化教學改革

中西融合的課程體系、獨特的育人模式、全球認可的認證體系以及暢通的國內外升學路徑，旨在為學生提供一種兼具中華情懷與國際視野的教育體驗。

2.1.1 模式創新

楓葉教育經過三十年的教育實踐，實現從引進西方課程到自主開發具有中國特色的國際化課程體系的跨越。我們在課程選擇、人才培養路徑、文化融合的語言教育、教學管理、資源保障等方面不斷創新，打造符合國際標準且有中國特色的育人路徑。

2.1.2 升學服務

楓葉教育集團設立專業的升學指導辦公室，致力於為學生和家長提供學校專業選擇、簽證辦理、留學資金指導等全方位、個性化的升學指導諮詢服務。我們依據學生學術表現、個人興趣和實際需求，提供公正且有針對性的指導方案。憑藉與海外多國大學和使館建立的長期良好信譽，楓葉升學指導辦公室連續多年保持極高的簽證成功率。同時，我們積極拓展與國內高校的合作，構建「國際+國內」雙通道升學模式。

大學合作項目	與世界一流大學開展1+3本科直通項目，學生在楓葉校區完成大一課程後，可直接進入合作大學二年級完成後續課程，順暢升學渠道。
研學交流	為學生提供海內外冬夏令營項目，每年參與人數超千人。涵蓋出境、入境及國內研學三大板塊，幫助學生拓展國際視野、提升綜合能力，同時為留學做好準備。

此外，我們持續參與行業培訓和升學指導集會，緊跟行業最新動態，吸收前沿理念和經驗，不斷精進團隊專業能力，為學生提供值得信賴的服務。



圖2-1 參加頂思舉辦的全國升導大會



圖2-2 莫納什大學墨爾本當地培訓



截至報告期末，楓葉教育2025屆高中畢業生共662名，收穫2,474份錄取通知書，大學錄取率達99.0%。

50%	92.7%	92.7%
QS 30強錄取率	QS百強錄取率	楓葉教育集團百強錄取率

案例：年度楓葉教育博覽會

2024年11月，集團舉行第二十屆楓葉國際教育博覽會，來自中國、英國、加拿大、美國等10個國家的50餘所高校和機構匯集楓葉學校各校區參展，參與人數達2,500人。



圖2-3 2024屆楓葉教育博覽會

博覽會期間，重磅發佈楓葉教育集團研究中心編製的《2025年楓葉全球名校百強榜》，不僅為楓葉學子在選定留學國家後快速鎖定目標院校提供了高效、清晰的工具，同時也成為集團內部的升學指導工作、教育教學質量評估的統一參考標準。

2.1.3 交流合作

楓葉教育積極參與教育行業交流，分享先進教育理念與實踐經驗，推動課程創新與教學改革。同時，作為中外文化交流的橋樑，我們主動承擔文化傳播的使命，促進跨文化理解與尊重。

案例：中國特色國際教育課程創新發展論壇



圖2-4 中國特色國際教育課程創新發展論壇

2024年11月1日，楓葉教育集團承辦中國特色國際教育課程創新發展論壇，百餘位教育專家、校長及業界代表齊聚一堂，圍繞「創新和發展具有中國特色的國際教育課程」為主題，探索中國特色國際化課程標準，提升中國教育全球話語權。

2.2 提升教學質量

楓葉教育集團將教學質量視為核心，構建專業師資團隊，自主研發中西融合課程體系，實施科學質量評估，建立有效溝通反饋機制，持續提升教學品質。



2. 明晰權責邊界，嚴把教學質量

2.2.1 師資團隊

楓葉教育構建專業的教師團隊，重視教師的國內外教育資質和豐富的國際教育經驗，並提供教學發展培訓。此外，我們加強師風師德建設，營造潛心育人、風清氣正的教育環境。

2.2.2 課堂研究

教材挑選

中文教材嚴格採用經國家審定的語文、歷史、地理及政治教材，確保學生建立系統的知識體系。英文學術教材選用自主研發的楓葉世界學校課程，融入中國特色案例，實現跨文化融合。

案例：《K12標準中文》中文分級教材

《K12標準中文》是楓葉教育集團為幼兒園到高中(k-12)階段非母語學習者開發的國際中文分級教材。教材採用「五階九級」體系，嚴格對標《國際中文教育中文水平等級標準》，遵循「結構—功能—文化」相結合的原則，設計不同年齡段學生的差異化教學路徑，系統提升學習者的中文水平與文化理解能力，培養其跨文化交際能力。



圖2-5 《K12標準中文》教材

課程研究與開發

楓葉世界學校課程作為全球首個具有中國特色的國際認證課程，構建「英文學術+中文學術+英語語言+漢語語言」四大支柱課程體系，兼具學術嚴謹和文化包容。

自主知識產權	集團知識產權生態體系涵蓋課程研發、技術創新、品牌與商標建設，包含2,642項著作權登記、3項國家級PCT專利、155件國家級商標註冊。
國際權威認證	「楓葉世界學校課程」獲得全球最大的優質教育評估認證機構Cognia的國際信譽認證，以及英國國家學歷學位認證信息中心(ECCTIS)提供的課程對標認證。高中文憑效力與A Level、美國紐約州和加拿大BC省高中文憑等效。
鮮明中國特色	楓葉教育支柱課程立足本土，結合國際視野，包含夯實文化根基的中文學術課程、傳播文化的對外漢語課程以及融入中國視角的英文課程。

楓葉教育首創「PPPS高效能課堂」模式，重構傳統的教學樣態。通過四個核心環節——課前演講(Presentation)、參與式學習(Participatory Learning)、課後評估(Post-Assessment)與總結(Summary)，系統性地將課堂中心從教師轉向學生，使學生成為真正的探究者、體驗者和展示者。



案例：國家級課題《中國特色國際化課程融合創新研究》成功結題

楓葉教育集團承擔的國家級課題《中國特色國際化課程融合創新研究》順利通過中國民辦教育協會結題驗收。該研究基於楓葉世界學校課程，首創「五維融合模型」，為中國特色國際課程發展提供重要樣本和操作框架。

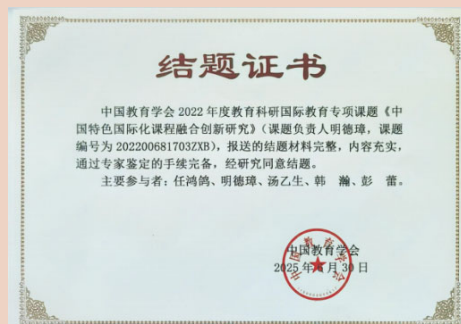


圖2-6 結題證書

學生培養方案

楓葉教育集團注重中西教育優化結合，尊重個體差異，為學生量身定制培養方案，通過分層教學和全鏈條支持，培養兼具中華情懷和國際視野的精英人才。

分層培養

- 集團通過分級課程、個性化選修課等，滿足學生差異化學術能力和升學方向，充分挖掘學生潛能，提升個人綜合能力。報告期內，集團開設首屆「榮譽周恩來班之藤校班」，助力學生進入哈佛、耶魯等美國名校。

全鏈條育人體系

- 楓葉教育構建了一套從小學到高中，直至升入全球名校的「全鏈條」教育支持體系，依據成長規律，形成小學階段「快樂教育」、初中階段「三好習慣養成教育」、高中階段「理想教育」的育人體系，為不同成長階段學生提供教育保障。

案例：高中階段領事課程

領事課程是楓葉教育圍繞「理想教育」打造的育人體系，全面培養學生綜合素質和精英能力。課程由領事課（日常德育）、「雙社活動」（社會實踐）和社團活動三部分，通過系統化的設計，引導學生進行自我規劃、自主學習與自信成長。

2.2.3 質量評估

楓葉教育建立完善的教學質量評價制度體系，涵蓋績效考核、常規檢查、考試規範、教學督導等多個維度，保障教學優質和高效。

2. 明晰權責邊界，嚴把教學質量

常規檢查	常規檢查關注全過程教學的規範性，從教學計劃、過程性評價到作業批改，監督日常教學質量。
質量評價	開展教師自評、教師互評、學生評價等，對授課教師的教學理念、教學過程、教學效果、教師素質進行系統評估。
教學督導	以「推門聽課」和「教學巡查」為主，同時組織教研活動、集體備課等方式，提升教學督導成效。

對於教學不合規的情況，我們制定明確認定標準，規範的調查程序以及不同嚴重程度的處理措施，確保調查客觀、處理恰當、程序公正，提升教學質量。

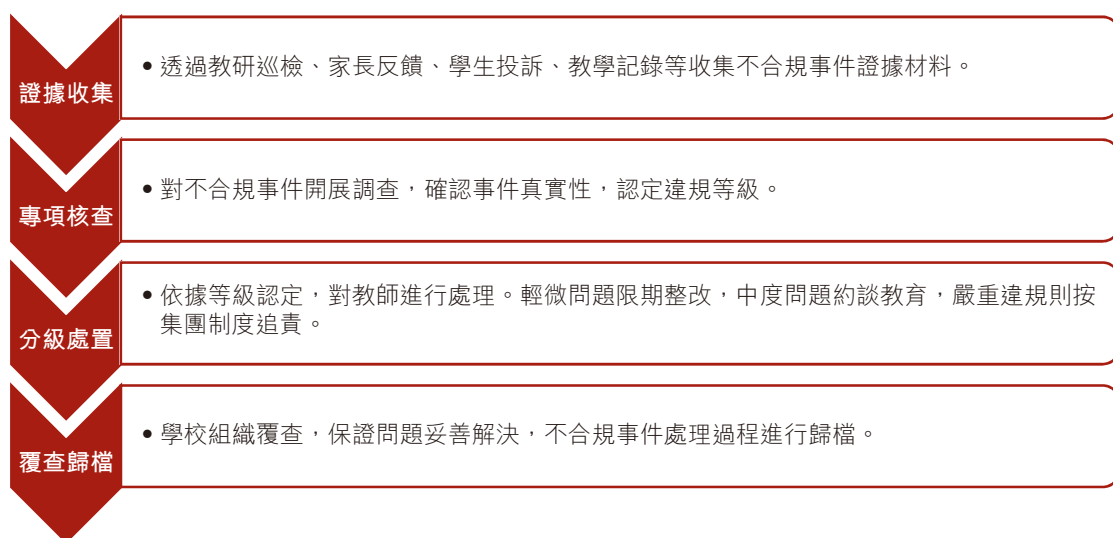


表2-1 楓葉教學不合規處置

2.2.4 溝通與反饋

多元化溝通

楓葉教育重視家校合作，構建以領事主導，學科教師及心理輔導師等多方協同的常態化溝通機制，通過線上及線下多種渠道，建立學校和家長之間的信任關係。

日常溝通	學校通過電話、微信、郵箱等方式與家長保持日常溝通，及時傳遞學校活動、學習動態、學業表現等信息。
------	---



家長會	每學期至少一次線下家長會，同步學生在校表現，教學規劃和目標，建立互信互助的家校教育共識。
專項溝通	針對學業提升、升學規劃等個性化內容，與家長開展一對一深度溝通，制定個性化培養方案。
校園開放日	學校不定期組織校園開放日，邀請家長走進校園，深入課堂，直觀感受學生校園生活。

報告期內，各校區各自開展學生和家長滿意度調查，整體滿意度達90%以上，在課程創新、師資團隊建設和教學質量等方面獲得廣泛認可。根據調查反饋意見，我們持續改進，為學生提供優質、創新的學習成長環境。

投訴處理流程

本集團暢通投訴渠道，規範投訴處理流程，制定投訴處理標準，持續優化教學管理，構建和諧、穩定的校園環境。

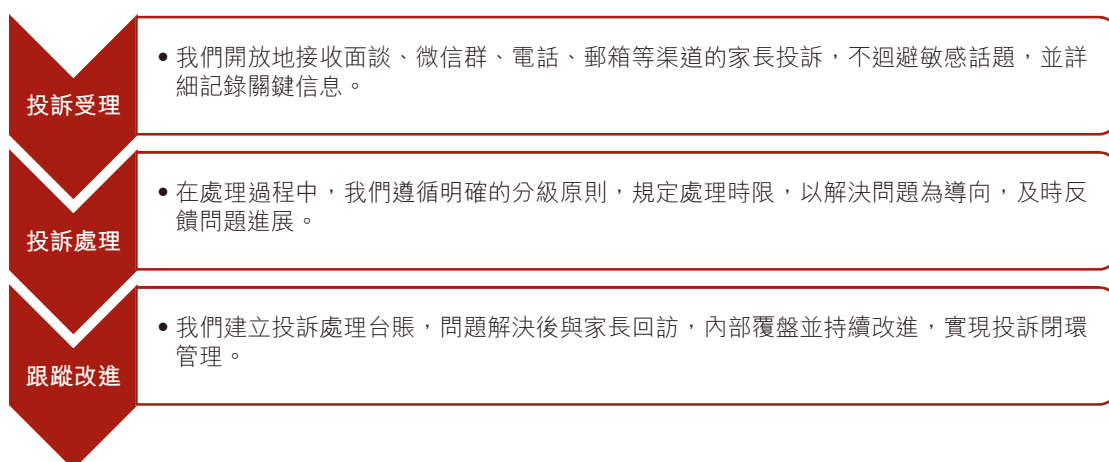


表2-2 楓葉投訴處理流程

案例：家校協同課程調整投訴處理

2025年8月，某校區接到家長關於課程難度不足的投訴後，立即跨部門響應，開展多維度調研。教學部門調取學生學業數據，領事老師通過訪談形成需求報告，召開家校四方會議協商方案。學校在1個工作日內完成課程調整，並建立領事跟蹤上課情況、課程校長跟蹤成績的雙軌反饋機制。

報告期內，本集團共接受投訴3件，投訴處理率100%。



2. 明晰權責邊界，嚴把教學質量

2.3 履行責任採購

我們建立規範的供應商遴選和動態評估機制，實施全流程陽光採購，加強供應鏈透明度。我們持續推進綠色採購，有效管控風險。

2.3.1 供應鏈流程管理

楓葉教育通過制定《供應商入庫管理辦法》《招標管理辦法》及《施工管理規範》等制度文件，建立了覆蓋超市文店、服裝、餐飲、工程項目等多類業務的全流程管理體系，與供應商發展長期穩定的合作關係。

本集團構建了「事前預防、事中監控、事後問責」的供應商風險管理機制，識別供應商風險，提升供應鏈風險防範能力。一經發現違約行為，我們將發出整改通知，按照違約嚴重程度分級處置，並調整供應商資源庫。

階段	具體措施
准入	採購階段對供應商法定資質、專業能力、商業信譽及合規性方面等做出明確要求，篩選合格供應商進入資源庫
績效評估	依據採購項目類型，制定供應商評價標準，對供應商的服務質量、價格、供應鏈風險、履約能力等進行綜合評估
動態調整	根據評估結果動態調整合格供應商資源庫，持續提升供應商績效表現

截至報告期末，本集團共有1,126家⁴供應商。其中，位於中國大陸地區供應商289家，港澳臺地區72家，海外地區765家。

2.3.2 可持續供應鏈

楓葉教育全面推行陽光採購，實行招標採購的分級管理制度對違規行為進行嚴格追責，實現各環節有據可依、全過程記錄可查、可追溯。同時，合同附件中納入廉潔條款，加強採購活動的合規性與透明度。

本集團定期開展風險排查，評估供應商環保合規性、勞工權益、商業道德、綠色低碳等維度的表現。我們運用合同條款約束、年度審計與績效獎懲等措施持續監測與管理。我們開展專項培訓並收集評估反饋，增強供應鏈韌性與可持續性。

⁴ 涵蓋境內及境外校區供應商。



3. 厚植學術根基，協同共育英才

響應SDG



3.1 保障員工權益

本集團將員工視為集團發展的核心資源，我們通過公平的僱傭流程及暢通的溝通渠道最大程度保障員工的權益，實現員工與企業的雙贏。

3.1.1 員工招聘

我們嚴格遵守《中華人民共和國勞動法》《中華人民共和國勞動合同法》《婦女權益保障法》《中華人民共和國工會法》《中華人民共和國未成年人保護法》以及《禁止使用童工規定》等一系列國家法律法規的要求，對確保招聘過程中的公平公正，保障員工應享有的權益。明確禁止僱傭童工及實施強迫勞動，一旦發現存在童工或強制勞工的情況，本集團將嚴格依照當地法律法規，對違規僱傭行為採取相應處理措施。在報告期內，本集團未發生使用童工或強制勞工的案件。

在招聘過程中，對於被錄用員工嚴格實行親屬迴避制度，並對其教育、工作經歷、崗位所需資質等進行調查。本集團的錄用決策基於綜合素質與崗位匹配度，嚴禁任何性別、地域、年齡等形式的偏見。同時人力資源部會定期對招聘流程進行審計，確保合規用工。報告期內，本集團共有1,683名員工，按不同類別劃分的員工數據如下：

指標		2025財年
員工總數		1,683人
按性別劃分員工人數	女	546
	男	1,137
按年齡劃分員工人數	<30歲員工人數	218
	30-50歲員工人數	1,040
	>50歲員工人數	425
按地區劃分員工人數	大陸地區員工人數	1,114
	港澳台地區員工人數	5
	海外員工人數	564
按職級劃分員工人數	高級管理者人數	57
	中級管理者人數	89
	基層員工人數	1,537

報告期內，集團員工流失率為20.1%⁵，按不同類別劃分的員工流失人數及流失率如下：

⁵ 總員工流失率=員工流失人數/(員工流失人數+總員工)。



3. 厚植學術根基，協同共育英才

指標		2025財年
按性別劃分員工流失率	女	20.3%
	男	19.7%
按年齡劃分員工流失率	<30歲員工流失率	24.8%
	30-50歲員工流失率	18.8%
	>50歲員工流失率	21.2%
按地區劃分員工流失率	大陸地區員工流失率	17.3%
	港澳台地區員工流失率	28.6%
	海外員工流失率	25.0%

3.1.2 多元化與平等

本集團秉持多元化用工理念，構築起中外銜接的教師資源架構。中外教師群體合力共踐「同一團隊，同一目標」的文化精神，同心同德為所有學生提供無分種族、膚色、國籍的優質教育服務，為集團的長久蓬勃發展注入澎湃動力。

同時，我們構建多渠道溝通策略，打造包括透明、及時的信息共享和暢通、有效的意見反饋渠道，包括設置企業郵箱、微信溝通群、在會議中安排自由交流環節、開展員工滿意度調查等舉措，收集員工的意見進行工作改進，提升員工的參與感和認同感。

3.2 員工薪酬與福利

楓葉教育集團向員工提供全面且具有市場競爭力的薪酬方案，涵蓋固定薪資、短期激勵和長期激勵，秉持公平原則，保障員工的努力和貢獻得到公正的回報。基於業務發展及人才競爭態勢，結合調研結果，我們定期回顧並更新薪酬策略、結構與目標區間，動態調整員工薪酬水平，確保男女員工同工同酬，薪酬持續具備市場競爭力。

在充分滿足法定要求的基礎上，我們進一步拓展集團員工福利體系，為全體員工提供廣泛多樣的非法定福利，包括行李運費補貼、子女學費減免、提供海內外學習交流機會等。

為吸引和保留人才，我們還為符合條件的中外高級管理人員、外籍教師購買國際醫療保險，並根據各地區的實際情況為員工提供法例規定外的多種福利，以照顧員工的個人需要，切實減輕其後顧之憂。報告期內，集團員工人均帶薪休假天數為19天。



3.3 注重人才發展

我們依據對員工個人工作及職業發展的需求分析，構建了公開透明、清晰多元的職業發展體系，為員工提供縱向、橫向以及網狀職業發展通道三重選擇。

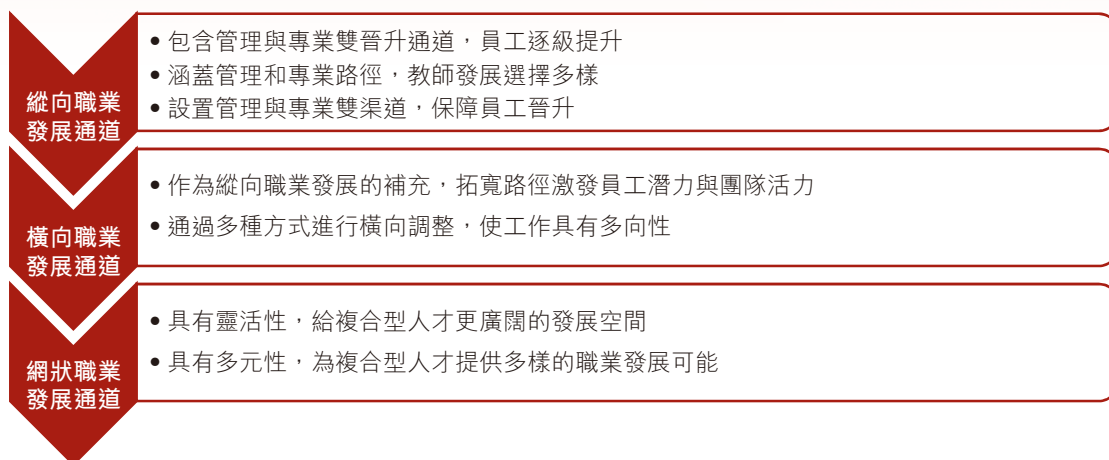


表3-1 楓葉教育集團職業發展通道

我們高度重視員工隊伍素質提升，積極實施人才戰略。一方面，制定了涵蓋管理、教師、行政、招生、總務後勤服務等多個團隊的人才培養計劃，按照長短期發展規劃和目標，每年組織各類培訓班，並派出優秀員工參觀、學習和交流，注重培訓與實踐緊密結合。另一方面，我們通過開展專項培訓項目、整合培訓資源等多種方式，有效提升員工業務素質，致力於打造職業化、專業化且掌握先進教育理念、德才兼備的人才隊伍。

針對教師團隊，校區會根據學年任務安排開展系統化崗前培訓，幫助新老教師深入了解企業文化、課程體系及學校教育教學要求；開學後還會定期組織校區內部教研活動，期末召開部門總結培訓會議，保障教師全周期職業成長。同時，集團還組織年度教師授課大賽，促進全體教師教學技能。報告期內，集團優化培訓管理，設立相關培訓目標，開展了更具針對性的培訓，下表為報告期內按不同類別劃分的受訓員工百分比：

指標	2025財年	
按性別劃分員工受訓時長	女性員工平均受訓時長	33.34小時／人
	男性員工平均受訓時長	22.46小時／人
按職級劃分員工受訓時長	高級管理者平均受訓時長	22.5小時／人
	中級管理者平均受訓時長	37.23小時／人
	基層員工平均受訓時長	29.8小時／人
按性別劃分的受訓員工人數佔比	女性員工受訓佔比	53.6%
	男性員工受訓佔比	46.4%
按職級劃分的受訓員工人數佔比	高級管理者受訓佔比	13.9%
	中級管理者受訓佔比	23.4%
	基層員工受訓佔比	62.7%



3. 厚植學術根基，協同共育英才

案例：楓葉畢業生理科教師項目

楓葉教育集團與加拿大阿伯塔大學、澳大利亞南澳大學開展戰略合作，每年都會選拔應屆理科畢業生赴兩校攻讀教育學，獲得海外教師資格後回校任教享外教待遇。同時我們還鼓勵海外已工作且理科優秀的楓葉畢業生，通過一年認證考試取得教師資格證即可回校任教。

案例：楓葉開展新員工視頻培訓

本集團於新員工入職階段開展新員工入職培訓。該培訓採用「1+N」形式：「1」由集團通過視頻培訓傳授發展歷程、理念、文化、模式等理論課程；「N」由各校區提供校區概況、工作流程、崗位職責、業務知識等實踐培訓，範圍覆蓋集團及各校區，該培訓聚焦在如何快速融入與能力提升。該培訓旨在幫助新員工全面了解集團與校區，快速適應工作環境，為後續工作奠定堅實基礎。

3.4 職業健康與安全

在不斷提升教育質量的同時，我們在員工安全、校園安保、食品安全等方面持續加大投入，完善落實管理制度，營造安全、和諧的校園環境，為廣大師生的成就建立堅實的基礎。

3.4.1 員工健康發展

我們始終將員工健康與安全放在首位，持續關注員工的身心平衡，幫助員工在工作與生活中保持積極、健康的狀態。我們嚴格遵守《中華人民共和國勞動法》及《中華人民共和國職業病防治法》等有關職業健康安全的法律法規，致力於打造健康、安全的工作環境。

我們每天均在特定時段為員工免費開放學校體育場館和相關的運動器材，並在學校食堂均配有營養師，提供營養配餐，充分保障員工的身心健康。同時集團還開展了與職業健康安全管理相關的培訓，尤其關注教師及輔導員心理健康，為其配置心理諮詢師，為員工開辦心理健康講座和提供心理諮詢服務，及時給予幫助與排解。報告期內，因工傷損失工作日數248天⁶。過去三年，沒有發生任何因工死亡事故。

⁶ 共3名員工休假，其中2位休假時間較長，均屬於保潔人員工作期間滑倒受傷。



3.4.2 守護校園安全

為加強安全管理，防範各類災害事故及意外事件，本集團制定了《校門出入管理》《校園車輛管理制度》《校園食品安全管理制度》《校園消防安全管理制度》《學校特種設備管理制度》及《校園傳染病防控制度》等二十多項內部制度，貫徹落實「預防為主、分工負責、突出重點、保障全面」的方針，遵循「校長負責制」的原則，建立覆蓋工作環境安全、緊急情況應對、健康促進計劃、心理健康支持等方面的健康與安全管理體系。

除此之外，我們定期開展安全監察，排查隱患，落實年度安全管理工作計劃和整改措施，同時，各校區及集團下屬各部門的安全管理工作，也同步接受所在省、市教育主管部門、公安機關及集團的指導和監督。集團還組織了不同類型的健康與安全培訓和活動，切實提高員工及學生的安全意識和應對突發事故的能力。

案例：大連校區開展消防安全演練

2024年12月，楓葉教育集團大連校區開展消防疏散「盲演」模式演練。此次活動針對全校師生進行應急能力檢驗，活動過程中我們按標識標牌指引的疏散路線有序集合，指導者進行現場指揮。有效提升了師生的應急反應速度與團隊協作能力。



圖3-1 消防安全演練

集團堅持以《中華人民共和國食品安全法》及食品安全相關國家標準的有關規定作為食品安全管理的指導性原則。基於「三化」(國際化、專業化、飯館化)管理與「三吃」(吃出營養、吃出健康、吃出中西飲食文化)標準的國際管理理念，我們聘請了專業的團隊為楓葉體系內的師生提供營養健康的風味美食。對於從業人員，需穿戴工作服、髮帽、口罩及一次性手套，且必須體檢合格後才可上崗；對於工作場所，我們定期進行滅鼠、滅蟑螂蚊蠅等，保障食品安全。與此同時，我們還定期對食堂經理及員工進行專業培訓，確保相關人員熟練掌握食品操作規範、質量管理等知識和技能。

報告期內，楓葉教育的餐飲公司(「餐飲公司」)已獲得HACCP危害分析與關鍵控制點體系認證、ISO 14001環境管理體系認證、ISO 22000食品安全管理體系認證、ISO 45001職業健康安全管理体系認證及ISO 9001質量管理體系認證。



3. 厚植學術根基，協同共育英才

我們構建了一套系統且科學的舉措體系。首先，食堂配餐遵循營養均衡、清淡少鹽原則，合理搭配葷素。針對不同學段學生特點，配備不同的營養餐；其次，建立健康檔案，每學期組織體檢並將結果納入檔案，據此為學生提供個性化飲食建議。同時，在各校區食堂安裝營養查詢機，為師生獲取營養知識提供便利；最後，通過每學期舉辦美食節營造良好氛圍，營養師定期開展講座並結合多種渠道宣傳營養知識，還借助家長會向家長普及，形成家校聯動，共同為學生打造科學、健康的飲食環境。



圖3-2 舌尖上的匠心廚藝爭霸賽



圖3-3 舉辦營養知識講座

3.5 員工關愛

為關懷員工，切實增強員工的幸福感，本集團舉辦了不同類型的節日慶祝及關懷員工的活動，以此凝聚團隊力量，營造積極向上的企業文化，助力集團持續發展。

案例：楓葉教育集團員工元旦聯歡會

2024年12月，集團開展了全體員工元旦聯歡會。活動上員工們回顧年度工作亮點、分享成長故事、展望新願景，同時我們還通過文藝表演、互動遊戲、頒獎典禮等形式增強參與感。此活動為員工搭建了情感交流平台，凝聚團隊向心力，激發員工歸屬感與使命感，為新一年工作注入活力，推動集團文脈傳承與持續發展。

案例：楓葉教育集團舉辦員工運動會

2025年5月，校慶周期間，楓葉教育集團舉辦了覆蓋全體員工的員工運動會。活動中涵蓋了多項體育項目，既鍛煉員工體質，又通過協作競技促進跨部門交流。作為校慶傳統活動，它承載著傳承企業文化、弘揚集體精神的重要使命，讓員工在運動中感受歸屬感，攜手共繪企業發展的蓬勃圖景。



4. 踐行生態育人，打造綠色校園

響應SDG



4.1 應對氣候變化

本集團認識到氣候變化對長遠發展的重大影響，並將氣候變化及其風險相關事宜納入公司管治與可持續發展管理與決策，通過開展氣候相關風險識別工作，結合業務與運營特點制定應對舉措，提升氣候適應能力。

4.1.1 治理

我們將應對氣候變化納入ESG管治架構，董事會負責監督氣候相關風險和機遇、戰略計劃和目標制定情況，審閱識別和評估過程；總部各部門負責氣候風險評估及應對措施制定，評估其對公司業務的潛在影響；各地校區負責跟進氣候相關風險和潛在影響，推動管理措施的實施。

4.1.2 策略

我們深知氣候變化將對公司業務產生長期、持續的影響，將應對氣候變化納入學校長期發展戰略，致力於構建氣候適應型和低碳型的校園運營及供應鏈體系。我們積極開展氣候風險識別，包括氣候相關物理和轉型風險，分析其對業務和價值鏈的潛在影響，並制定應對策略。

4.1.3 風險管理

楓葉教育高度重視氣候變化帶來的影響，識別潛在風險，制定有效應對措施，加強氣候風險管理，保障師生安全和教學秩序，持續提升校園氣候韌性。

風險類型	風險描述	應對措施
物理風險	急性風險 暴雨、颱風等極端天氣事件可能影響校園正常運行	<ul style="list-style-type: none">• 建立環境應急預案，並定期組織應急演練• 持續監測天氣狀況，極端天氣前儲備應急物資，疏散師生• 極端天氣時加強巡查，及時處理積水等突發事件• 選用多渠道供應商，降低斷供風險
	慢性風險 長期高溫、乾旱、海平面上升等，增加學校能源消耗，並可能損壞基礎設施	<ul style="list-style-type: none">• 逐步淘汰高耗能設備• 對教學樓等基礎設施加固改造
轉型風險	政策風險 溫室氣體減排監管趨嚴，合規成本增加	<ul style="list-style-type: none">• 持續跟蹤最新政策要求，提前開展溫室氣體管理工作
	市場風險 氣候變化、可持續發展等議題融入教學課程	<ul style="list-style-type: none">• 開發綠色低碳系列課程，普及環保知識，培養環保意識
	技術風險 綠色技術迭代，應對環保要求新興技術應用成本增加	<ul style="list-style-type: none">• 持續推廣太陽能等可再生能源，優化能源管理• 加強供應鏈管理，優先選擇綠色建材和產品



4. 踐行生態育人，打造綠色校園

4.1.4 指標與目標

本集團識別運營過程中的碳排放源，並通過推廣無紙化教學等舉措降低碳排放。我們制定溫室氣體排放目標，以2024財年為基準，至截至2026年8月31日止財政年度(「財年」)各食堂的溫室氣體排放量減少3%-6%。同時，以2021財年為基準，計劃到2026財年降低溫室氣體排放強度。

指標	單位	2025財年 ⁷
範圍一：直接排放源的溫室氣體排放量 ⁸	tCO ₂ e	2,127.83
範圍二：間接排放源的溫室氣體排放量 ⁹	tCO ₂ e	7,766.85
範圍三：其它間接排放源的溫室氣體排放量 ¹⁰	tCO ₂ e	135.45
溫室氣體排放總量	tCO ₂ e	9,894.69
溫室氣體排放強度	tCO ₂ e／百萬元	13.20

4.2 高效資源管理

楓葉教育堅持綠色發展道路，系統提升能源與資源利用效率，大力推行廢棄物減量化與循環化處理。通過制定明確的環境績效目標和嚴格的考核機制，將節能減排融入校園日常和課程實踐，推動綠色校園建設。

4.2.1 環境管理

楓葉教育遵循《中華人民共和國環境保護法》及《中華人民共和國固體廢物污染環境防治法》等法律法規和各校區所在地環境保護規定，構建完整的環境管理體系。我們制定《環境管理總則》《校園環境管理體系》及《環境應急預案》等系列文件，按照ISO 14001環境管理體系要求，監測環境績效並持續改進，提升環境事件應急響應能力，落實環境合規管理。

楓葉教育旗下餐飲公司獲得ISO 14001環境管理體系認證。



4.2.2 能源與資源利用

楓葉教育制定《校園資源管理規定》，通過精細化管理和技術應用，持續優化能源和資源管理。我們全面落實節水節電、節約天然氣等舉措，培養學生節約資源的習慣，助力綠色低碳發展。

圖4-1 ISO 14001
環境管理體系認證證書

⁷ 環境數據包含境內外各校區及公司。
⁸ 範圍一溫室氣體排放計算及排放因子選取來源於《公共建築運營企業溫室氣體排放核算方法和報告指南(試行)》。
⁹ 範圍二溫室氣體排放包含外購電力及外購熱力，境內電力排放因子來源於《關於發佈2022年電力二氧化碳排放因子的公告》，境外(僅新加坡校區)電力排放因子來源於Energy Market Authority (EMA)，外購熱力(僅境內校區)排放因子來源於《公共建築運營企業溫室氣體排放核算方法和報告指南(試行)》。
¹⁰ 範圍三溫室氣體排放包含類別一外購市政用水、類別五廢棄物處理、類別六商務差旅及類別七員工通勤產生的排放。

4. 踐行生態育人，打造綠色校園

能源	<ul style="list-style-type: none">• 優化用能設備使用時間和管理，隨用隨開，控制空調溫度，避免無用能耗• 積極採用節能器具，如LED燈具、節氣型灶具• 加大可再生能源利用率，節能改造優先考慮可再生能源解決方案• 倡導節約用能意識，張貼節能標識、開展教育活動
水資源	<ul style="list-style-type: none">• 推廣節水設備和技術應用，提高水資源利用率• 加大水循環利用力度，包括中水處理系統、雨水循環利用設備等• 定期監測水龍頭開關情況，維護用水設備性能



圖4-2 新加坡加拿大國際學校屋頂光伏



圖4-3 境內校區宿舍太陽能熱水系統



4. 踐行生態育人，打造綠色校園

4.2.3 廢棄物管理

本集團嚴格遵守各地廢棄物排放規定，制定《校園廢棄物管理辦法》，明確各類廢棄物的分類、收集、儲存及處理全過程，堅持減量化的原則，確保合規排放。

類別	主要來源	處置方法
固體廢棄物	校園生活垃圾、 食堂餐廚垃圾、 醫務室醫療廢棄物 以及實驗室廢棄物	生活垃圾 各校區本地要求分類存放並統一處理，可回收垃圾由合作方回收
		餐廚垃圾 餐廚垃圾分類存放，委託專業資質的回收單位處理 推行「光盤行動」，減少餐廚垃圾產生
		醫療廢棄物 設置醫療廢物專用箱，規範廢物處理記錄，對負責人員進行專業培訓
		實驗室廢棄物 指定專用容器儲存實驗室廢棄物，對廢渣容器的通風、排風設備進行檢查清理
廢水	生活污水、食堂 污水、實驗室廢液	生活污水 污水處理系統升級改造，採用生物接觸氧化工藝處理
		食堂污水 採用分段過濾沉澱，使用油水分離器，其隔油量不低於42公斤每小時
		實驗室廢液 廢液專用容器收集，專人管理並統一處理 易燃、易爆、劇毒物品的廢液須在教師指導下妥善預處理 定期檢查清理容器與通風設備，確保安全環保
廢氣	食堂油煙、 實驗室廢氣	食堂油煙 嚴格遵循國家餐飲油煙處理標準，經高效靜電淨化設備處理後高空排放
		實驗室廢氣 通過碱液吸收、活性炭吸附等方式處理，3套處理系統效率穩定在90%以上



4.2.4 環境目標

本集團設定明確的能耗、水耗及廢棄物減排目標，傳遞我們綠色發展的決心與行動力。

環境目標展示如下：

環境類別	目標內容
能耗	以2024財年為基準，楓葉集團下屬校區各食堂計劃在2026年各類能耗下降5%-8%
水耗	以2024財年為基準，楓葉集團計劃在兩年內實現下屬學校各食堂用水量減少2%-4%，在2026財年用水強度進一步降低
有害廢棄物	有害廢棄物處置的100%合規、無害、安全處理，符合各地法規和環保要求
無害廢棄物	以2024財年為基準，力爭在兩年內實現楓葉集團下屬學校各食堂廚餘垃圾量減少6%至10%的目標

環境績效

指標	單位	2025財年
能源使用		
外購電力總量	千瓦時	14,797,637.84
外購電力強度	千瓦時／百萬元	19,734.45
自產電力使用量	千瓦時	5,541,264
天然氣消耗總量	立方米	963,479.73
天然氣消耗強度	立方米／百萬元	1,284.92
柴油消耗總量	噸	4.84
柴油消耗強度	噸／百萬元	0.01
汽油消耗總量	噸	9.68
汽油消耗強度	噸／百萬元	0.01
外購熱力總量	吉焦	4,734.00
外購熱力強度	吉焦／百萬元	6.31
綜合能源消耗總量	噸標煤	2,899.75
綜合能源消耗強度	噸標煤／百萬元	3.87
資源使用		
用水總量	噸	535,736.15
用水強度	噸／百萬元	714.47
包裝材料使用量	噸	2.35
廢棄物排放		
有害廢棄物排放量	噸	8.61
有害廢棄物排放強度	噸／百萬元	0.01
無害廢棄物排放量	噸	1,394.49
無害廢棄物排放強度	噸／百萬元	1.86
可回收廢棄物量	噸	834.77



4. 踐行生態育人，打造綠色校園

4.3 踐行綠色生活

楓葉教育將綠色生活理念深植校園文化中，通過系統化的教育實踐，培養學生可持續發展意識，引導學生踐行節約資源、保護生物多樣性，推動綠色社區建設。

2024年11月，大連楓葉國際學校組織學生參與金石灘垃圾清理活動，專業人士講解海洋生態保護、垃圾分類的重要性，培養可持續生活習慣。



圖4-4 大連金石灘垃圾清理活動

新加坡加拿大國際學校與國家公園委員會(National Parks Board)合作，在閑置屋頂空間改造為生態花園，種植蔬菜和花卉，提升校園綠色利用率和生物多樣性，增強師生對綠色環保的理解。



圖4-5 生態花園

5. 健全合規體系，強化治理效能

響應SDG



5.1 穩健公司治理

我們通過完善風險管理架構，加強風險管理及內部控制體系建設，不斷地提高公司運營效率、管理水平及風險管理能力，保障公司的健康可持續發展和長期價值。

5.1.1 管治風險及應對

楓葉教育集團構建了以董事會下設審計委員會為核心的風險治理架構，內審部作為執行主體，通過「識別—整改—跟蹤」三階機制實現內控與風險管理的深度協同。集團建立「監督—反饋—優化」閉環管理體系，確保風險管理及內部監控系統的持續有效性。該機制通過動態跟蹤整改進程、強化監督執行力度、提供戰略決策支持，最終實現運營效率與合規性的雙重提升。

5.1.2 內審內控體系

我們建立基於業務特點的風險管理流程，包括風險識別、評估、應對、監測及報告，制定了《中國楓葉教育集團風險評估實施管理辦法》明確組織架構、各方職責分工和工作機制，以實現動態且有效的風險管理。我們在風險管理過程中，關注及管理與行業相關的風險因素，如信息安全、隱私及數據保護等，並將知識產權、內容責任等ESG相關因素融入本集團的風險識別評估及應對過程，以確保公司的可持續發展和長期價值。

此外，我們持續監控風險的變化以及內部控制的有效性，確保風險管理策略及措施能夠適應集團發展和變化的環境，內審部每半年向審計委員會匯報，以確保風險信息在組織內部和利益相關者之間得到有效溝通。



圖5-1 楓葉教育集團風險識別評估流程

同時，我們還鼓勵將風險管理融入集團的企業文化，通過線上線下相結合的方式，開展主題培訓會議，為全體員工提供全面的風險管理及內部控制培訓，以此全面提升員工風險意識。

5.2 恪守商業道德

集團不僅承擔著教育和科研的重任，還肩負著培養未來社會棟樑的使命。因此，我們始終將廉潔反腐作為首要任務，積極推進相關政策和機制的落實，確保每項決策和行為均符合道德標準。



5. 健全合規體系，強化治理效能

5.2.1 廉潔反腐

我們嚴格遵守《中華人民共和國刑法》《中華人民共和國反不正當競爭法》及《中華人民共和國公司法》等國家法律法規，制定了《楓葉教育集團反舞弊制度》，明確可接受的行為，主動管理本集團所面臨的商業道德風險，以監測及阻止貪污、行賄或任何其他舞弊行為。

董事會與審計委員會開展反舞弊工作，負責對集團反舞弊流程制度，決策腐敗舞弊行為的處理。我們構建了指導、監察和管理三道防線，明確不同部門在商業道德管理與監控中的角色與職責，一旦發現任何舞弊行為，各部門立即聯動進行事件處理，以防止此類事件再次發生。

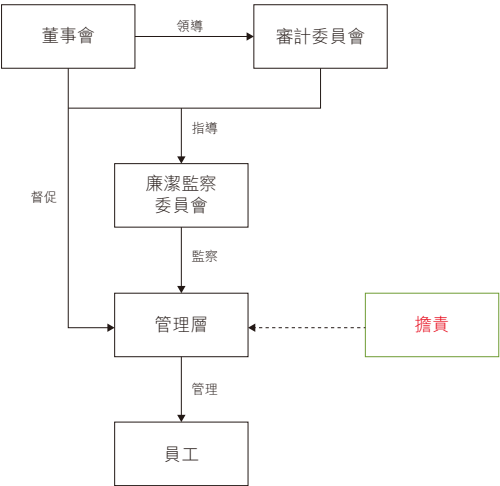


圖5-2 楓葉教育集團反貪污、反舞弊、反賄賂管理架構體系

我們每年度開展針對校區的商業道德及反貪腐審計工作，以便及時、系統地偵測違規行為及識別風險，同時提高舞弊風險管理及監控的有效性。此外，我們通過內部處理流程，並由廉潔委員會開展獨立調查。報告期內，本集團未收到任何針對本集團或我們的僱員的貪污訴訟案件。

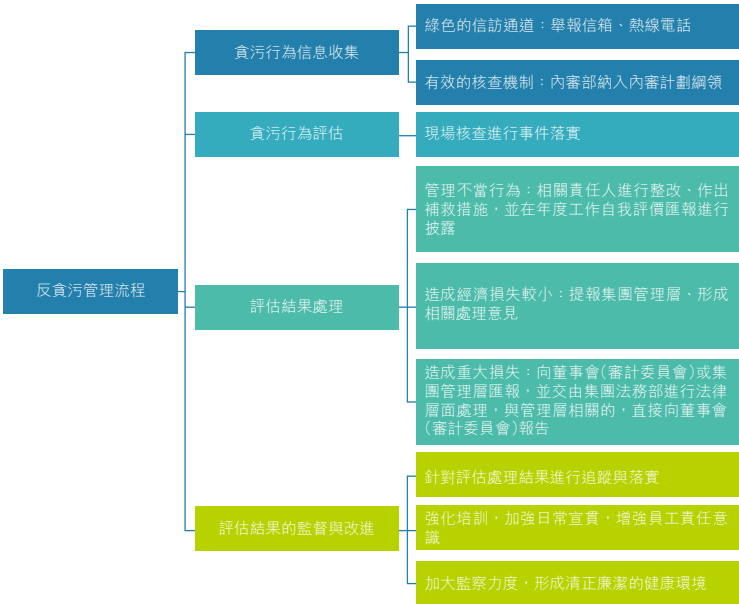


圖5-3 楓葉教育集團反貪污、反舞弊、反賄賂管理流程

5.2.2 舉報機制

我們制定了《楓葉教育集團舉報制度》，提供多途徑舉報渠道，如信件投遞、檢舉熱線、廉潔舉報平台以及廉政監督舉報郵箱等。同時，我們以保密的形式跟進舉報處理對所有舉報人的信息進行保護，規範舉報辦法程序，並由專人管理，禁止對舉報人實行打擊報復，切實保護舉報人利益。

楓葉教育集團舉報渠道

舉報電話：+86 199 2449 7535

電子郵箱：fysj@mapleleaf.net.cn

地址：中國廣東省深圳市龍崗區寶龍街道寶龍一路13號

郵編：518116

5.2.3 反貪污培訓

我們針對貪污、利益衝突和誠信事宜對重點員工和董事開展相關培訓。這些培訓加強了其對商業道德和反貪污實踐的理解。報告期內，我們開展了反腐敗專項培訓，培訓覆蓋人數361人，以加強員工的反腐敗意識。

案例：開展反貪污反腐敗法律培訓

2025年6月，集團開展了「反貪污反腐敗法律培訓」主題培訓會議，集團全體員工及所屬校區所有中層以上領導均參加了此次會議。會議上強調了集團全體幹部和員工需要秉持依法合規、廉潔從業的理念。我們對任何違規和貪污舞弊行為要進行及時投訴舉報，以有效保障集團和員工的合法權益，鞏固集團的誠信文化和品牌聲譽。



圖5-4 反貪污反腐敗法律培訓

5. 健全合規體系，強化治理效能

5.3 保護隱私安全

我們嚴格遵守《中華人民共和國教育法》《中華人民共和國個人信息保護法》及《中華人民共和國未成年人保護法》等相關法律法規，制定了本校的招生信息管理與隱私保護政策，規範收集、存儲、使用、監察等環節：收集時通過報名表、CRM¹¹等渠道明確告知目的、範圍及使用方式，確保知情同意；使用時限制訪問權限，僅授權人員用於必要目的；監察方面接受多方監督，設舉報渠道並及時處理反饋問題，全面確保各層級數據安全與業務合規運營。

針對信息安全事故，我們嚴格做好突發事件的處理和善後工作，以預防和減少可能帶來的損失與危害。學校已建立應急響應機制，確保在招生信息洩露等類似事件發生時能迅速、有序地採取補救措施，將安全損失降至最低。此外，我們也將全力追究洩露事件相關人員的責任，並向有關教育主管部門進行匯報，保障集團信息安全合規。報告期內集團未發生任何信息洩漏事件。

5.4 保護知識產權

在知識產權方面，我們遵守《中華人民共和國商標法》等法律法規，基於集團商標保護與防禦戰略框架，持續擴展商標應用及保護的領域與類別維度，系統性完善集團商標資產與品牌價值體系的構建機制。同時，我們還通過系統性商標保護策略強化品牌權益維護：在商標監測層面，依法實施全類別監控，定期檢索國家知識產權局商標局公告，對同類商品／服務上他人申請註冊的相同或近似商標，及時提出異議申請以維護商標專用權及在先權利，有效預防市場混淆與品牌價值稀釋；在品牌維權行動層面，持續開展楓葉商標專項保護，針對未經授權使用或侵權行為，綜合運用發函警告、訴訟仲裁等法律手段成功實施多次維權，有力捍衛品牌聲譽。截至報告期末，集團已經有著作權、商標權、專利權超2,500項。

此外，我們面向集團及相關人員提供知識產權培訓，以提升內外部人員的知識產權意識，形成全員參與、共同維護楓葉品牌權益的防禦網絡。

5.5 履行責任營銷

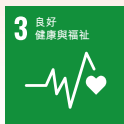
集團嚴格遵守《中華人民共和國反不正當競爭法》《民辦教育促進法》及《中華人民共和國廣告法》等相關法律法規和條例，杜絕虛假宣傳、誇大宣傳。我們通過建立完善品牌管理體系，包括VI系統建設、微信公眾號管理辦法、官網管理辦法、微信視頻號管理辦法及宣傳物料使用規範等，確保教育活動的高效運作與持續改進。通過強化品牌營銷與宣傳，提升學校的知名度和影響力，使更多家庭了解我們的教育理念和辦學特色。除此之外，我們在字體選用上嚴格採用無版權糾紛的授權字體庫，在圖片素材方面要求必須使用經合法授權的視覺內容，通過雙重合規管控確保所有傳播物料從源頭規避侵權風險，保障傳播活動的合法性與品牌聲譽的長期維護。

¹¹ CRM：Customer Relationship Management，招生管理系统



6. 播種文明火種，傳遞愛心接力

響應SDG



6.1 參與志願活動

本集團堅信教育企業的社會責任不僅在於傳授知識，更需以身作則傳遞向善力量。我們持續深化ESG實踐，將志願服務納入可持續發展核心議題，未來將持續推動社會價值與教育使命深度融合。報告期內，楓葉教育集團志願者服務總時數618小時。

案例：西安楓葉學校開展多元志願活動

西安楓葉學校將社區志願服務納入學生綜合素質評價體系，其志願服務表現成為升學推薦、獎學金評定的重要依據。我們於2025年1月還開展了「寫春聯慶新春，共築社區情」活動，學生助力為社區增添節日氣息；同年3月，還有學生參與咸陽市小桔燈公益服務中心活動，為社區居民提供幫助。



圖6-1 參加社區春節活動



圖6-2 咸陽市小桔燈公益服務中心活動

6.2 社會公益實踐

本集團積極投身於社會的共同建設與發展，通過多元化活動積極參與社區服務，將集團的使命與責任感深植於心，不斷通過實際行動傳遞正面能量，為推動社會繁榮貢獻力量。

案例：楓葉國際學校實施「暖星計劃」

秉持「公益育人」理念的楓葉國際學校啟動「暖星計劃」系列志願服務，致力於培養學生的同理心與社會責任感。2025年5月，針對大連市「晨光書苑自閉症康復服務中心」周末專業陪護人員不足、物資短缺等問題，20名學生志願者開展全天公益行動。活動主要協助兒童日常護理、打掃教室、整理教具，通過繪本共讀、遊戲互動等陪伴兒童，籌集款項與物資。



圖6-3 「暖星計劃」系列志願服務



附錄 1 聯交所報告守則索引

《上市規則》附錄C2《環境、社會及管治報告守則》

議題	績效指標	在報告中的位置
A.環境		
A1排放物	一般披露	4.2 高效資源管理
	有關廢氣及溫室氣體排放、向水及土地的排污、有害及無害廢棄物的產生等的：	
	(a) 政策；及	
	(b) 遵守對發行人有重大影響的相關法律及規例的資料	
	A1.1 排放物種類及相關排放數據。	4.2 高效資源管理
	A1.3 所產生有害廢棄物總量(以噸計算)及(如適用)密度(如以每產量單位、每項設施計算)。	4.2 高效資源管理
	A1.4 所產生無害廢棄物總量(以噸計算)及(如適用)密度(如以每產量單位、每項設施計算)。	4.2 高效資源管理
	A1.5 描述所訂立的排放量目標及為達到這些目標所採取的步驟。	4.2 高效資源管理
	A1.6 描述處理有害及無害廢棄物的方法、及描述所訂立的減廢目標及為達到這些目標所採取的步驟。	4.2 高效資源管理
A2資源使用	一般披露	4.2 高效資源管理
	有效使用資源(包括能源、水及其他原材料)的政策。	
	A2.1 按類型劃分的直接及／或間接能源(如電、氣或油)總耗量(以千個千瓦時計算)及密度(如以每產量單位、每項設施計算)。	4.2 高效資源管理
	A2.2 總耗水量及密度(如以每產量單位、每項設施計算)。	4.2 高效資源管理
	A2.3 描述所訂立的能源使用效益目標及為達到這些目標所採取的步驟。	4.2 高效資源管理
	A2.4 描述求取適用水源上可有任何問題，以及所訂立的用水效益目標及為達到這些目標所採取的步驟。	4.2 高效資源管理
	A2.5 製成品所用包裝材料的總量(以噸計算)及(如適用)每生產單位佔量。	4.2 高效資源管理



議題	績效指標	在報告中的位置
A3環境及天然資源	一般披露	4.2 高效資源管理
	減低發行人對環境及天然資源造成重大影響的政策。	
	A3.1 描述業務活動對環境及天然資源的重大影響及已採取管理有關影響的行動。	4.2 高效資源管理
A4氣候變化	一般披露	4.1 應對氣候變化
	識別及應對已經及可能會對發行人產生影響的重大氣候相關事宜的政策。	
	A4.1 描述已經及可能會對發行人產生影響的重大氣候相關事宜，及應對行動。	4.1 應對氣候變化
B.社會		
僱傭及勞工常規		
B1僱傭	一般披露	3.2 員工薪酬與福利 3.5 員工關愛
	有關薪酬及解僱、招聘及晉升、工作時數、假期、平等機會、多元化、反歧視以及其他待遇及福利的：	
	(a) 政策；及	
	(b) 遵守對發行人有重大影響的相關法律及規例的資料。	
	B1.1 按性別、僱傭類型（如全職或兼職）、年齡組別及地區劃分的僱員總數。	3.1 保障員工權益
	B1.2 按性別、年齡組別及地區劃分的僱員流失比率。	3.1 保障員工權益
B2健康與安全	一般披露	3.4 職業健康與安全
	有關提供安全工作環境及保障僱員避免職業性危害的：	
	(a) 政策；及	
	(b) 遵守對發行人有重大影響的相關法律及規例的資料。	
	B2.1 過去三年（包括匯報年度）每年因工亡故的人數及比率。	3.4 職業健康與安全
	B2.2 因工傷損失工作日數。	3.4 職業健康與安全
	B2.3 描述所採納的職業健康與安全措施，以及相關執行及監察方法。	3.4 職業健康與安全



議題	績效指標	在報告中的位置
B3發展及培訓	一般披露	3.3 注重人才發展
	有關提升僱員履行工作職責的知識及技能的政策。描述培訓活動。	
	B3.1 按性別及僱員類別(如高級管理層、中級管理層)劃分的受訓僱員百分比。	3.3 注重人才發展
	B3.2 按性別及僱員類別劃分，每名僱員完成受訓的平均時數。	3.3 注重人才發展
B4勞工準則	一般披露	3.1 保障員工權益
	有關防止童工或強制勞工的：	
	(a) 政策；及	
	(b) 遵守對發行人有重大影響的相關法律及規例的資料。	
	B4.1 描述檢討招聘慣例的措施以避免童工及強制勞工。	3.1 保障員工權益
	B4.2 描述在發現違規情況時消除有關情況所採取的步驟。	3.1 保障員工權益
營運慣例		
B5供應鏈管理	一般披露	2.3 履行責任採購
	管理供應鏈的環境及社會風險政策。	
	B5.1 按地區劃分的供應商數目。	2.3 履行責任採購
	B5.2 描述有關聘用供應商的慣例，向其執行有關慣例的供應商數目，以及相關執行及監察方法。	2.3 履行責任採購
	B5.3 描述有關識別供應鏈每個環節的環境及社會風險的慣例，以及相關執行及監管方法。	2.3 履行責任採購
	B5.4 描述在揀選供應商時促使多用環保產品及服務的慣例，以及相關執行及監管方法。	2.3 履行責任採購



議題	績效指標	在報告中的位置
B6產品責任	<p>一般披露</p> <p>有關所提供產品和服務的健康與安全、廣告、標籤及私隱事宜以及補救方法的：</p> <p>(a) 政策；及</p> <p>(b) 遵守對發行人有重大影響的相關法律及規例的資料。</p> <p>B6.1 已售或已運送產品總數中因安全與健康理由而須回收的百分比。</p> <p>B6.2 接獲關於產品及服務的投訴數目以及應對方法。</p> <p>B6.3 描述與維護及保障知識產權有關的慣例。</p> <p>B6.4 描述質量檢定過程及產品回收程序。</p> <p>B6.5 描述消費者資料保障及私隱政策，以及相關執行及監察方法。</p>	<p>2.2 提升教學質量</p> <p>不涉及</p> <p>2.2 提升教學質量</p> <p>5.4 保護知識產權</p> <p>不涉及</p> <p>5.3 保護隱私安全</p>
B7反貪污	<p>一般披露</p> <p>有關防止賄賂、勒索、欺詐及洗黑錢的：</p> <p>(a) 政策；及</p> <p>(b) 遵守對發行人有重大影響的相關法律及規例的資料。</p> <p>B7.1 於匯報期內對發行人或其僱員提出並已審結的貪污訴訟案件的數目及訴訟結果。</p> <p>B7.2 描述防範措施及舉報程序，以及相關執行及監察方法。</p> <p>B7.3 描述向董事及員工提供的反貪污培訓。</p>	<p>5.2 恪守商業道德</p> <p>5.2 恪守商業道德</p> <p>5.2 恪守商業道德</p> <p>5.2 恪守商業道德</p> <p>5.2 恪守商業道德</p>
社區		
B8社區投資	<p>一般披露</p> <p>有關以社區參與來了解營運所在社區需要和確保其業務活動會考慮社區利益的政策。</p> <p>B8.1 專注貢獻範疇(如教育、環境事宜、勞工需求、健康、文化、體育)。</p> <p>B8.2 在專注範疇所動用資源(如金錢或時間)。</p>	<p>6.1 參與志願活動</p> <p>6.2 社會公益實踐</p> <p>6.1 參與志願活動</p> <p>6.2 社會公益實踐</p> <p>6.1 參與志願活動</p> <p>6.2 社會公益實踐</p>



附錄 2 氣候相關披露

本集團自願在「應對氣候變化」部分披露氣候變化相關信息，並按照28(a)、28(b)及29段的規定披露範圍1溫室氣體排放及範圍2溫室氣體排放。

氣候變化相關披露	內容
管治	<ul style="list-style-type: none">董事會負責監督氣候相關風險及機遇總部各部門負責氣候風險評估及應對措施制定，評估其對公司業務的潛在影響
策略	<ul style="list-style-type: none">氣候風險戰略及風險識別程序
風險管理	<ul style="list-style-type: none">描述氣候相關風險對現金流量及資本成本的影響識別氣候相關風險並區分為物理風險和轉型風險已識別的風險制定應對策略
指標與目標	<ul style="list-style-type: none">溫室氣體<ul style="list-style-type: none">✓ 範圍1溫室氣體排放✓ 範圍2溫室氣體排放✓ 範圍3溫室氣體排放氣候相關目標



意見反饋

感謝您閱讀本集團2025財年《環境、社會及管治報告》。為了向您及其他利益相關方提供更有價值的信息，促進本集團提升環境、社會及管治整體工作的能力和水平，我們衷心地歡迎您能夠對報告提出真知灼見，並通過回覆下方問卷的方式反饋給我們（電子版與紙質版均可）：

地址：中國廣東省深圳市龍崗區寶龍街道寶龍一路13號楓葉教育大廈
郵政編碼：518116
電郵：ir@mapleleaf.net.cn

請在對應選項中打勾（「✓」），在對應劃線處回覆。

1. 您屬於以下哪類利益相關方？

- | | | | |
|-------|-------------|-------|----------|
| A. 政府 | B. 監管機構 | C. 股東 | D. 客戶 |
| E. 員工 | F. 供貨商和合作夥伴 | G. 社區 | H. 公眾與媒體 |

2. 您認為本報告是否完整覆蓋了您對本集團的期望？

- A. 是 B. 否，您認為您還有哪些期望在本報告中沒有反映？
-

3. 您認為本集團是否很好地響應了您的期望？

- A. 是 B. 否，您認為您的哪些期望沒有得到很好地響應？
-

4. 您認為本報告的內容安排和版式設計是否方便閱讀？

- A. 好 B. 較好 C. 一般 D. 差

5. 您對本集團ESG工作和本報告還有哪些意見和建議？

再次感謝您的參與！





China Maple Leaf Educational Systems Limited
中國楓葉教育集團有限公司*