



# Frontage Holdings Corporation

方達控股公司 \*

(於開曼群島註冊成立的有限公司)

股份代號：1521

## 2020 環境、社會 及管治報告

\* 僅供識別

## 目錄表

環境、社會及管治報告 .....	2
報告範圍 .....	2
報告準則 .....	2
聯繫與反饋 .....	2
公司概覽 .....	3
可持續發展的管理方法 .....	4
風險管理 .....	5
持份者參與 .....	6
重要性評估 .....	7
業務持續性及危機處理 .....	10
客戶信息控制 .....	11
數據及網絡安全 .....	11
商業操守 .....	12
卓越營運 .....	13
質量保證 .....	13
我們的僱員 .....	14
供應鏈管理 .....	17
環境、健康與安全 .....	18
安全管理 .....	18
我們的環境 .....	19
企業社會責任 .....	22
可持續發展表現數據 .....	23
內容索引 .....	27



在充滿困難與挑戰的一年，方達控股公司\*（以下簡稱「本公司」或「方達」）及其附屬公司（以下統稱「本集團」、「我們」或「我們的」）繼續取得更佳環境、社會及管治（「ESG」）表現，以保持我們的市場競爭力。我們欣然發佈本公司的第二份ESG報告（以下簡稱「本報告」）。

### 報告範圍

本報告涵蓋2020年1月1日至2020年12月31日止期間（「報告期間」、「2020年」或「2020財年」）我們在美國、加拿大及中國大陸（「中國」或「中華人民共和國」）的實驗室及辦公室。與去年的報告相比，本集團擴大了報告範圍以納入新收購公司，包括Biotranex, LLC、Acme Biosciences, Inc.、RMI Laboratories, LLC及BRI Biopharmaceutical Research, Inc.。

### 報告準則

本報告乃根據香港聯合交易所有限公司證券上市規則附錄二十七《環境、社會及管治報告指引》（「香港交易所ESG報告指引」）的「建議披露」之「不遵守就解釋」規定及社會關鍵績效指標（「關鍵績效指標」）編製而成。本報告已經本公司董事會審議及批准。

### 聯繫與反饋

本集團重視閣下對本報告或我們ESG表現的反饋及意見，以推進持續改善。歡迎隨時透過以下渠道聯繫我們或分享意見：

地址：中國上海浦東區張衡路1227號2號樓

電話：+86 021 50796268 分機號碼826

郵箱：ir@frontagelab.com.cn

公司網址：<https://www.frontagelab.com/investor-relations/investor-inquiries/>

\* 僅供識別

## 公司概覽

於方達，我們立志為大眾福祉而奮鬥，而我們的使命是為客戶所提供服務的患者提升其生活質素。我們透過廣泛的服務，於產品發現及開發週期幫助公司實現產品開發目標，提供的服務包括藥物代謝藥代動力學、安全及毒理學、生物分析及生物製劑服務以及化學、製造和控制服務等。我們為生命科學行業作出貢獻的願景乃成為藥品開發的首選合作夥伴，使我們遠景得以付諸實行具備以下價值觀：

### 優質

- 我們致力以卓越行動創造超凡成果。

### 誠信

- 我們言行一致，秉持誠實、可靠及負責的信念。

### 創新

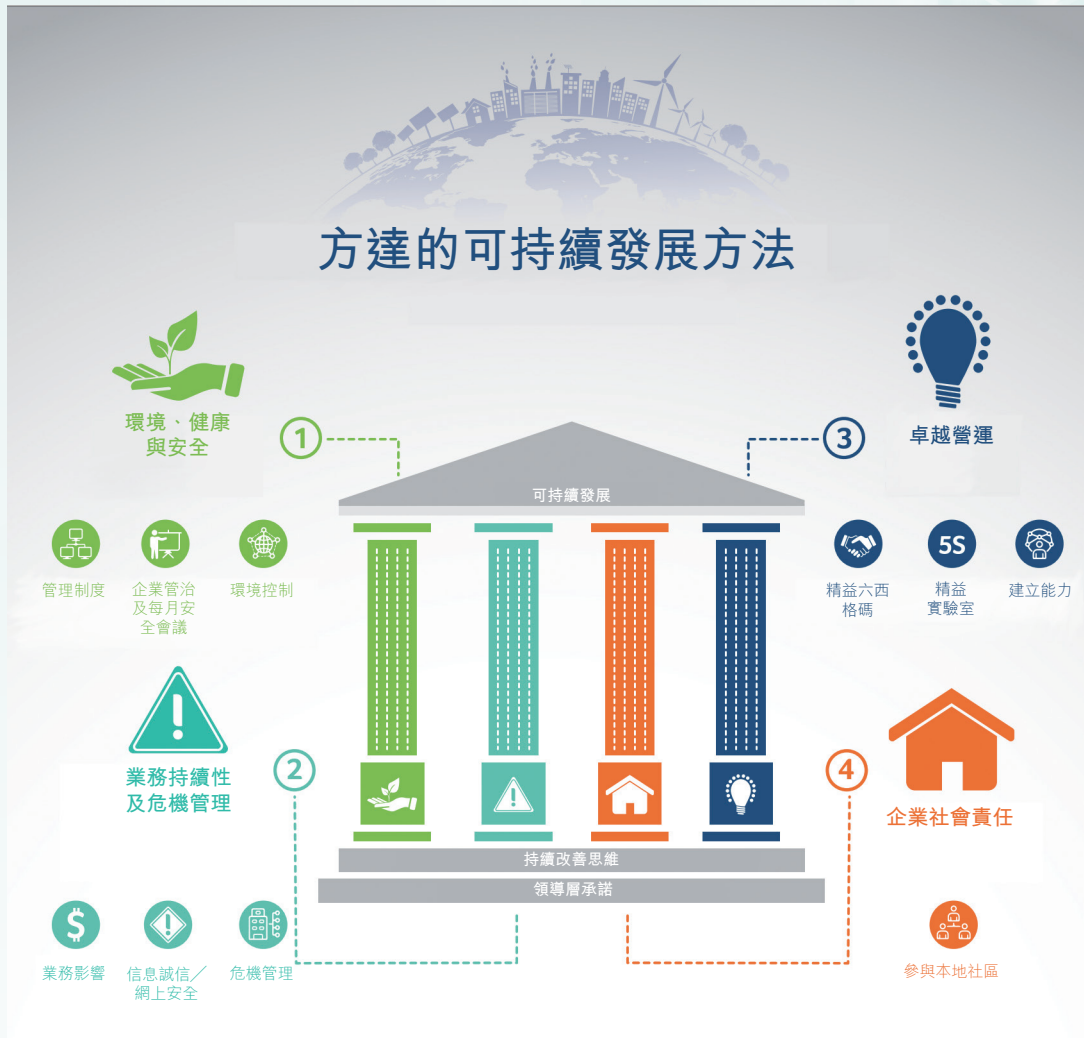
- 我們採用新的科學方法、技術及程序，提供創新的解決方案以應對各種棘手難題。

### 關愛

- 我們關懷患者、客戶、僱員、持份者及社區並關注環境。

我們為客戶提供服務時堅守提供優質、可靠、創新及關愛方案的價值。鑒於新型冠狀病毒（「COVID-19」）疫情期間面對的困難，我們支持與COVID-19相關的研究與發展（「研發」），利用我們的技術及技能投入更大力度的應援工作。此外，我們已逐步擴充於基因組學和遺傳毒理學以及安全藥理學的能力，並收購更多設施，以建立我們在主要業務活動的實力，包括藥物發明與發展過程的科學研究、分析工作及發展服務。我們也不斷改善管理制度以確保業務發展的可持續性，尤其在客戶信息私隱方面，其進一步詳情將在「業務持續性及危機管理」下「數據及網絡安全」一節內討論。

可持續發展的管理方法



我們致力追求經濟考量或法律規管之外的可持續發展表現提升。我們的可持續發展政策概述我們與公司願景、使命及價值觀一致的業務營運提升承諾及方法。通過推行可持續發展政策，我們相信能夠透過此等關鍵無形價值觀的基礎上增強工作文化。為管理本集團的可持續發展問題，方達的可持續發展政策設有四支關鍵柱，包括(i)環境、健康與安全，(ii)業務持續計劃與危機及信息管理，(iii)卓越營運及(iv)企業社會責任。我們在每支柱下為各國的商業營運設有既定的標準操作程序，以確保維持貫徹一致的高水平，回應我們在提供環球服務方面維持統一制度的策略。

## 公司概覽 (續)

我們在企業基因內加入可持續發展與領導層承諾以規管本集團的可持續發展策略。董事會已承諾投入資源審視ESG事宜，並定期檢討可持續發展策略的進展及成效。

### 風險管理

風險管理對本集團識別主要風險及評估適當回應以盡量減少及緩和相關風險極為重要。風險管理程序內加入ESG元素以降低可能產生業務持續性問題的風險。我們遵循業務持續性及災後復原的標準操作程序，以識別評估該等風險及就解決此等風險制定計劃的程序。我們推行防範措施以緩和在遺失客戶樣本或數據以及惡劣天氣下業務中止等情況下出現的主要風險事件。例如，我們評估停電對主要及關鍵系統的潛在影響，然後提供後備發電機以進行必要的操作功能。此外，我們也制定了緊急回應程序以促進溝通，緩和因惡劣天氣而可能造成的潛在影響。處理重大ESG風險的其他標準操作程序亦已設立，包括我們系統內數據的備份及復修程序。

我們致力透過以下溝通渠道與持份者不斷保持聯繫。在收集其觀點、意見及優先次序後，我們能精細化管理政策及方法以不斷提升我們在處理ESG事宜的方式。

### 投資者及股東

- 公司網站
- 公司公告
- 股東週年大會
- 年報及中期報告

### 客戶

- 公司網站
- 與客戶直接溝通
- 客戶反饋及投訴

### 員工

- 培訓及入職培訓
- 電郵及意見箱
- 定期會議
- 員工表現評估
- 員工活動

### 供應商及業務夥伴

- 甄選評估
- 採購流程
- 績效評估
- 與業務夥伴定期溝通(如電郵、會議)

### 政府部門及監管機構

- 提交紀錄文件
- 合規巡查及檢查
- 與當地政府代表定期舉行會議
- 論壇、會議及研討會

### 非政府組織

- 電郵
- 電話
- 慈善捐贈及志願服務

### 媒體

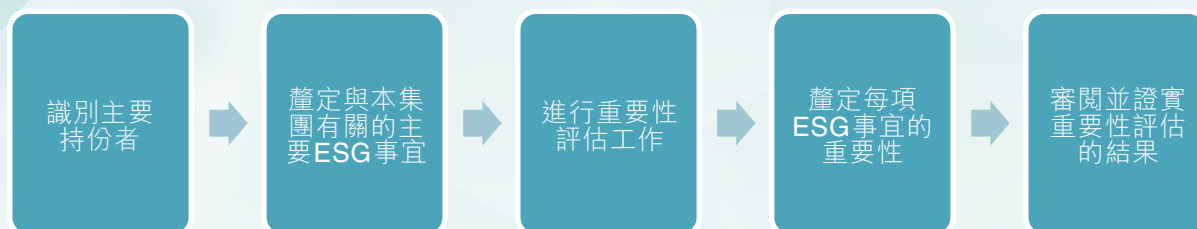
- 公司網站
- 公司公告
- 社交網絡平台

### 社區

- 公司網站
- 社交媒體
- 社區活動

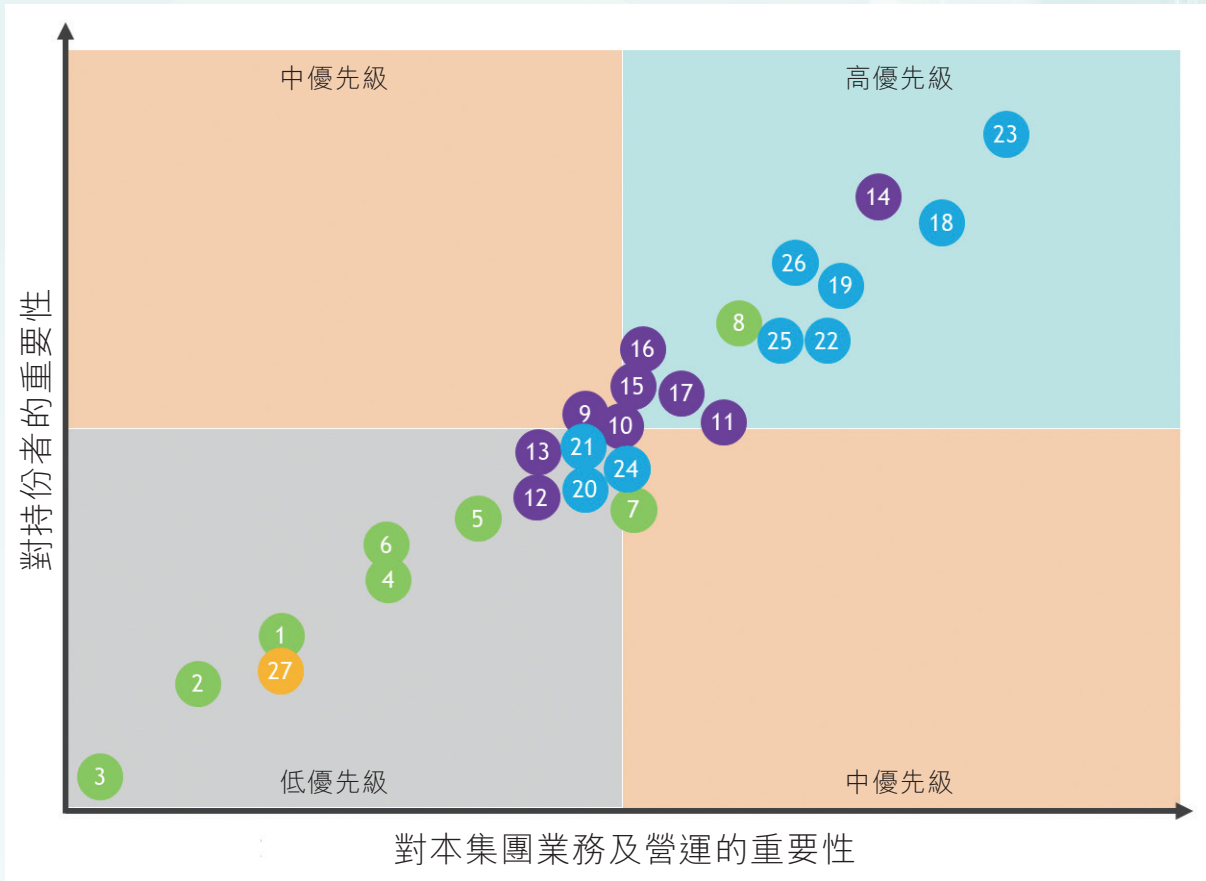
## 重要性評估

重要性評估有助我們為前景分析風險因素及提升業務流程，並同時達成持份者的期望。本集團已委任獨立顧問公司進行重要性評估以制定其可持續發展策略及確定本集團的方向。內部及外部持份者均受邀填寫網上問卷調查，包括27題有關環境保護、社區投資、營運作業手法及僱用人員等各方面的評分問題。



根據每項事宜分別對本集團業務及持份者的重要性及相關程度，進行重要性分析以找出對本集團最重要的ESG課題並根據收集結果排列其優先次序。ESG事宜分成高、中及低三個類別，為本集團提供信息以便高效分配資源和制定策略及計劃。下文呈列重要性矩陣，位於矩陣右上方的事宜是被認為對本集團業務營運及持份者最重要的課題。





● 環境

- 1 廢氣排放
- 2 溫室氣體排放
- 3 氣候變化
- 4 能源效益
- 5 水資源及污水
- 6 材料使用
- 7 廢棄物管理
- 8 環境合規

● 僱傭

- 9 勞工權利
- 10 勞資關係
- 11 員工留任
- 12 多元化及平等機會
- 13 反歧視
- 14 職業健康與安全
- 15 員工培訓
- 16 員工發展
- 17 防止童工及強制勞工

● 社區

- 27 社區支持

● 營運

- 18 客戶滿意度
- 19 客戶服務質素及投訴處理
- 20 客戶健康與安全
- 21 遵守市場推廣及產品和服務標籤的法規
- 22 知識產權
- 23 客戶私隱及數據保護
- 24 負責任的供應鏈管理
- 25 商業道德
- 26 遵守社會經濟法規

## 重要性評估 (續)

根據評估的重要性，持份者最為關注並對業務及營運產生最大影響的五項事宜包括**1) 客戶私隱及數據保護**，**2) 客戶滿意度**，**3) 職業健康與安全**，**4) 客戶服務質素及投訴處理**，及**5) 遵守社會經濟法規**，結果與去年相若。本集團明白持份者在我們業務中對營運方面給予較高度的關注。因應此等關注，我們調整目標，得以繼續推動卓越營運並同時降低業務營運的風險。為回應持份者對有關信息及數據管理的主要關注，我們推行一連串措施以保護有關資產，進一步討論載於「業務持續性及危機管理」一節。此外，我們繼續推行措施以保障員工的職業健康與安全，包括進行培訓、緊急應變計劃及實驗室安全預防措施。此外，我們設有既定的程序，確保遵守所有適用於本集團的環境法律及法規，尤其關於處理實驗室有害廢棄物的規定。

本集團高度重視信息安全，此乃是由於這一項領域對我們能夠有效提供服務及達致客戶期望至關重要。在我們的信息管理政策規管下，我們制定程序以監察信息技術系統有效實施及改善數據誠信問題。為推動此項工作，我們的客戶信息及內部技術信息均由軟件及硬件管理保護。於**COVID-19**大流行期間，我們迅速實行業務持續性計劃以對抗任何潛在威脅及提供雲端技術，使我們得以保持業務正常運作。我們的信息技術支援讓員工能運用安全數據及信息保護系統在家工作。我們所設計的各项程序旨在防止不當使用、非故意披露或遺失任何公司信息，並建立一套有效安全系統並同時維持業務持續性。於報告期間，我們實施若干項目以確保可靠地控制數據安全及私隱系統。於報告期間，本集團並無發現任何有關產品及服務私隱事宜的重大不遵守法律及法規情況。

### 主要改善措施：

- 進行數據私隱防護項目；
- 開發**5**個主要信息安全系統，以提升網絡、電郵、終端及移動設備的安全，並保障數據遺失及有系統地管理信息技術／數據事宜（例如修補管理、終端安全、軟件許可證管理等）；
- 發展公司內部有關安全、私隱及合規方面的信息技術政策，包括**12**項一般政策及**38**項信息技術特定政策；及
- 所有政策已於報告期間發佈及連同培訓推出。

## 業務持續性及危機處理 (續)

### 客戶信息控制

我們持續與客戶合作以保護其數據、信息及私隱，並將之視為防止該等信息透過任何形式泄露或不當使用的職責。我們的主要目的是保護所有信息免被未經授權取得或使用。所有員工必需在其受聘的全期內對本集團事務維持及遵守嚴格保密原則。

所有保密信息，包括研究報告、程序及數據，除非獲得客戶事先批准，否則一律不可向第三方披露。信息或數據之取得受到限制，若干有營運需要的工作崗位方可取得。此外，我們有專責人員在檔案庫負責處理收取、分類、儲存、追蹤及檢索信息。僅經授權人員方獲准使用我們的檔案庫，且須遵守指定存取規範。此外，我們確保文件及其他信息會保留至客戶指明的時限。我們於棄置或轉移任何有關文件或信息前會遵守所需的客戶批准程序。我們的檔案庫設有妥善保安系統保護。通過實施該等措施，我們可以確保客戶信息保持機密及可靠。

### 數據及網絡安全

為提高數據安全，我們實施備份政策，確保每日及每月的備份功能按照我們的標準操作程序妥善運作。該等系統可確保在倘若發生導致任何信息或數據遺失的事件時仍可以修復信息，以降低業務及運作風險。此外，除了在傳輸任何保密信息時使用內部保安系統外，我們亦透過基本安全政策（如電腦及服務加密功能、提供防火牆及抗病毒軟件）保護信息技術系統，以免其受到病毒攻擊。

此外，數據及測試目標的身份對我們的業務也十分重要，尤其涉及到人體作為目標的時候。通過培訓、知情程序及合約規定，本集團確保目標的身份、權利、安全及健康均受到保護。測試對象的身份不會被透露或顯示以確保其機密性質受到保護。於報告期間，我們並無發現任何不遵守相關法律及法規的情況，例如《健康保險便利與責任法》及其他類似規例。



### 商業操守

#### 商業誠信

本集團確認誠信對於進行高可信度的商業活動極為重要。為堅持商業誠信，我們已設立一套規則對行賄及貪污行為不予鼓勵，包括向售賣方、供應商或業務夥伴收取禮物、獎勵、娛樂、佣金或其他形式的貪污行動。我們對商業操守重視得以鞏固客戶與供應商的合作關係，並對違反商業誠信行為零容忍。違反我們政策的員工將會受到包括終止聘用等紀律處分。與本集團利益有任何潛在衝突應事先作出披露。我們員工手冊內載列與商業誠信有關的政策內清楚說明。違反行為會導致各種制裁或懲罰後果，例如口頭警告、書面警告或甚至終止聘用。此外，我們也鼓勵員工透過既有的報告渠道舉報不合法的商業行為。

於報告期間，本集團並無發現任何不遵守所有法律及法規的情況，例如美國《海外反貪腐行為法》、中華人民共和國《反洗錢法》及中華人民共和國《反不正當競爭法》，以及有關賄賂、敲詐勒索、詐騙及洗黑錢的其他法律及法規。

#### 動物福利

我們的業務營運也涉及動物福利的問題，並承諾遵守嚴格程序以維護動物權利。根據《關愛及使用實驗動物指引》及所有相關法律及法規，我們實施標準操作程序及優質動物關愛計劃以人道方式對待動物。我們身為負責任的研究員，已就生活環境、動物設施控制、後備獸醫關愛計劃、轉移及終止／安樂死程序等制訂計劃及程序。我們會定期監察動物狀況及評估現有議定書的充足程度，並持續留意此方面的近期科學發展。我們也為負責人員提供培訓及教育，幫助他們履行職責。於報告期間，我們並無收到美國農業部及美國食品和藥物管理局的任何不合規報告。

## 卓越營運

本公司透過向客戶提供優質可靠的解決方案，繼續擴大技術能力及建立信譽。我們通過在整體業務足跡中增設額外設備和檢測以擴展我們的服務。憑藉我們全面的開發能力，各客戶均獲提供量身訂製的服務、具成本效益的解決方案和適時的項目結果。我們在監管巡查方面的往績優勝，並嚴格遵守美國及中國的優良實驗室規範或良好作業規範，以及經濟合作與發展組織系列有關優良實驗室規範及合規監察的管理規範。根據我們內部的標準操作程序，我們在收集樣本、研究方法、審計方式及合規檢查方面已實施一套標準政策及程序。我們在中國的質量管理制度採用ISO 9001:2015認證以維持釐定質量問題及適當回應的一致管理規範。我們的服務按客戶需要量身訂製，且我們也為其研究提供最佳的解決方案。即使在大流行期間，本集團仍維持市場競爭力，通過持續發展業務營運，迎接大流行帶來的挑戰。我們亦在部分地方提供COVID-19檢測服務以支持我們的員工和社區。

### 質量保證

我們維持高標準的質量保證程序以確保我們能遵循協定的研究議定書、相關指引及監管標準。我們的質量保證（「質保」）部門負責保障質量標準。質保部門會在樣本收集、測試程序、流程中審計、測試設備、實驗室狀況、文件檔案及數據紀錄等不同研究階段定期檢討研究指引、程序及方法。例如，我們檢查樣本的完整性及一致性，然後才進行樣本分析。此外，我們定期評估準備工作、分析架構及數據處理工作，以專注提供卓越的實驗室服務。我們亦從數據中隨機抽取樣本以識別分析流程存在的任何缺陷或差異。倘若質保部門的觀察發現偏離研究議定書及程序，我們會實施及監察糾正措施和行動計劃以修正結果。

#### 以研究為基礎的審計

- 審閱用於支持向監管機構提交文件的數據

#### 審閱議定書

- 核實符合適用法規、指引、程序、方法及標準操作程序的議定書

#### 收取樣本

- 通知收取樣本
- 審閱樣本文件

#### 流程中審計

- 審計樣本分析方法

#### 數據審計

- 審計研究數據及支持文件

為兌現我們提供貫徹一致的優質服務的承諾，我們亦定期在設施及流程中進行審計，涵蓋的範圍包括實驗室、樣本收集區、檔案室及信息系統等。評估我們設施的營運功能實力可以識別有關提高我們所提供的服務質量的機會。於報告期間，我們並無收到任何與產品或服務相關的投訴。

### 我們的僱員

我們的僱員是協助我們推動業務營運改善及前進的寶貴資產。本集團努力發展一個強調商業操守、僱員培訓、發展及勞工權利的工作場所，從而增強員工的生產力。我們致力考慮勞工待遇的每個範疇以發展平等而透明的僱用制度。

#### 平等機會及不歧視的工作環境

本集團提倡公平的招聘程序。所有僱員獲得同等的待遇以彰顯公平原則。所有應徵者，包括內部員工及外部申請人，在申請工作崗位時均獲得平等機會。招聘、僱用、升職、福利及免職等僱傭事宜，僅以個人能力、專長、經驗、行為及價值觀為基礎，而不理會其種族、政治立場、地區、性別、婚姻狀況、懷孕、殘障狀況或其他差異。

截至2020年12月31日的僱員人數為1,016名。超過95%是全職僱員。男性和女性僱員的分佈相當平等。約43%的僱員年齡在30歲以下，而約40%的僱員年齡介乎30至50歲，17%的僱員年齡為50歲以上。

道德僱傭規範對本集團來說相當重要，我們認為其對我們的業務營運至關重要。我們致力為僱員創造一個建設性的工作環境，不會容忍任何形式的騷擾或歧視。我們的不歧視及反騷擾政策旨在促進實現這些目標，排除不適當行動及行為。如遇到任何遭禁止的行為，鼓勵員工向所屬部門主管或人力資源部報告。

#### 與員工溝通

此外，我們鼓勵與員工雙向溝通。員工可以通過面對面會議、電郵、一般郵件、電話或意見箱等不同方式發表其不滿。員工也可向其主管、人力資源部或管理層提出投訴。僱員應嚴格遵守員工手冊內清楚載列的違規條款。在收到投訴後，我們會立即小心及保密地處理個案，

並安排與意見方進行對話以了解及解決問題。投訴過程會機密處理以確保投訴人不會因投訴而面臨任何報復。資料會與適當的管理層成員共享。

### 勞工準則

我們的業務採用了標準的5天工作週及彈性工作時間。僱員有權根據監管規定獲得假期及休假，包括個人事假、奔喪／恩恤假期及分娩假期等。合資格僱員可獲提供其他福利、補貼及津貼，如人壽保險、醫藥福利、膳食津貼、健康檢查及眼科保險等。為挽留人才，本集團提供具有吸引力的薪酬福利，並提供長期服務花紅及計劃。

我們每年根據四項核心準則進行僱員表現評估，包括質量、誠信、尊敬及合作。評估結果與薪金、年度評核及工作前景掛鉤。未能符合其崗位要求的員工可能須參與績效計劃、被終止職務或被調派到其他工作崗位。

### 勞工權利

勞工權利是本集團的最優先的課題之一。我們致力保護兒童身心健康及摒除所有類型的童工。為了有效管理及遵守適用的法律及法規，如中華人民共和國《動勞法》及中華人民共和國《未成年人保護法》，我們制訂了禁止僱用童工及未成年人（16-18歲）管理政策。全體僱員必須遵守該政策，包括清查程序以識別及解決任何童工問題。在我們的招聘過程中，我們須要求所有申請人提交身份證明文件、體格檢查報告及專業資格的正本。我們僅僱用18歲及以上的僱員。如有需要聘用未成年人，我們已制定一套規則及跟進程序。第一、我們會要求未成年人於1)受僱前、2)受僱一年後及3)年齡屆滿18歲時，以及最後一次身體檢查已過了六個月時，進行身體檢查。第二、未成年人不准超時工作、夜班工作、或在可能損害其健康的有害或危險環境工作。第三、聘用未成年人時，人力資源部及當地政府機構必須獲知會以備存妥善紀錄，並定期監察未成年人的身心健康。如發生任何意外，主管人員應立即終止合約並將兒童安全地送回家。一切相關開支，包括出行及醫療費用將由我們承擔。如有必要，我們會為未成年人提供教育。我們如果發現有任何不負責任地辭退未成年人的情況，有關的主管人員將面臨紀律處分。



於報告期間，我們並無發現任何不遵守相關法律及法規、與補償及辭退、招聘及升職、工作時數、休假期間、平等機會、多元化、反歧視、其他福利、童工或強制勞動相關的不合規情況。

## 員工發展及培訓

我們的業務高度依賴我們的員工在藥物發現和開發過程中的專業知識。我們投入大量資源以鼓勵僱員持續學習及發展相關技能以改善其競爭力和發揮其最大潛能。我們的培訓計劃包括內部及外部培訓。內部培訓包括新員工入職培訓、與崗位有關的技術培訓、管理技能及標準操作程序培訓。有需要時會提供外部培訓，以豐富員工的知識和技能。各部門設計其培訓方式、程序、參與者名單及預算計劃以供本集團管理層審批。每次培訓後，會填寫反饋意見表格以評估培訓的成效。我們根據培訓需要為員工提供不同形式的培訓，包括：

<b>入職培訓</b>	提供本公司的歷史概覽、標準操作程序、僱用標準、最佳實踐、業務營運、環境、健康與安全政策、緊急行動計劃等
<b>技術培訓</b>	提供特定程序的培訓，包括設備操作、基本實驗室技能、特定方法培訓及監管標準
<b>標準操作程序培訓</b>	確保員工在新增或更新的標準操作程序實施前完全明白
<b>具體工作培訓</b>	合規培訓及根據具體需要及員工職位提供額外培訓
<b>安全培訓</b>	不同課題的定期安全培訓，包括生物安全、危險管理、有害廢棄物管理及防火安全

通過提升員工的能力及技術知識，我們的員工培訓不僅能增加本集團的競爭力，我們相信該發展流程亦能夠使員工獲得滿足感。我們亦鼓勵員工制定年度職業目標，我們認為這有助員工發展。這些職業目標會在年度表現檢討時加以討論，作為全年培訓資源部署的催化劑。

## 卓越營運 (續)

於報告期間，



**914**名僱員接受培訓

我們向每名僱員提供平均**19小時**的培訓

### 與僱員的關係

為應對COVID-19大流行，我們採取廣泛的緩解措施以保障我們的員工免受感染，包括佩戴口罩、保持社交距離、維持靈活的工作安排及限制公務外訪。雖然COVID-19大流行帶來種種挑戰，但本集團可維持業務持續性，我們為此對員工表示衷心感激。我們通過舉行虛擬聚會繼續促進凝聚力和作息平衡。

### 供應鏈管理

方達完全明白供應商對維持我們向客戶提供高標準服務所扮演的角色。根據我們的採購政策，一般而言，必須取得三項報價以確保公平競爭。我們會定期檢討售賣方的表現，以評估其質量及能力，包括資質、產品質量、售後服務、技術支援及交付時間。與業務夥伴合作時，我們的員工不得披露商業秘密或向供應商或售賣方收取任何形式的利益。員工有責任申報任何利益衝突。

在可能情況下，我們盡量從鄰近我們業務營運的地點採購貨品，以減少運輸對環境造成的影響及促進當地經濟發展。於報告期間，我們共有2,125名供應商，其中60%位於美國，另外40%則位於中國。

### 安全管理

安全一直是本集團的重中之重，本集團專注於減低來自工作場所的潛在危機。安全委員會小組已經成立以落實安全措施，場地安全主任負責就任何場地安全問題向管理層提供意見、執行安全議定書及提供安全培訓。管理層定期召開會議對最新的安全狀態進行討論。為提升員工的安全意識，安全資訊通過內部會議、備忘錄及電郵等方式發送。

誠如員工手冊所述，僱員認知環境、健康與安全事宜，通過向我們的員工提供入職培訓，員工得以了解內部標準操作程序，環境、健康與安全政策，以及緊急行動計劃，以避免重大安全風險如消防安全、實驗室運作及電力運用。進行不安全作業行為可導致紀律處分。

於報告期間，本集團並無發現任何有關職業健康與安全事宜的違規情況，包括中華人民共和國《安全生產法》及中華人民共和國《突發事件應對法》以及美國《職業安全與健康法》的規定。

### 實驗室安全

為了防止發生安全或職業危險，我們對營運設施進行定期監察及巡查，確保並無有害物質或氣體影響員工健康。所有生物廢氣會收集到安全櫃內及／或經處理後排放。

在實驗室，實驗室總監負責安全事宜。我們提供必要的安全個人防護設備（「個人防護設備」），如護目鏡、實驗服、手套及呼吸器（如有需要）。我們也採用夥伴作業方式，在實驗室工作時，所有僱員均應陪同或通知同事。已制定相關的工作程序及指引，其中包括使用及處理化學品的要求、消防安全及電力安全。我們在處理樣本時極為審慎，包括儲存、處置及轉移，確保遵守適當的個人防護設備、處置及通風要求。我們在場地張貼大量安全通知及告示，對工作環境的潛在危險提出警告，並且定期檢查我們的設備，更換損毀或磨損部件。

## 環境、健康與安全 (續)

此外，進行實驗室工作涉及生物樣本或血源性病原體的控制，我們對員工面臨的潛在危險進行風險評估，並制定緩解計劃及措施以減少潛在影響。我們根據相關法律及法規對面臨高風險的員工提供職業健康與安全檢查，並定期執行追蹤及監察程序。我們確保潔淨及消毒工序充足，並在識別涉及生物製劑健康風險時提供疫苗等醫療防護措施。

### 安全培訓

為消除不安全作業行為，全體員工均參加職業健康與安全的入職培訓及進修培訓。工作場所的安全概念應清晰傳遞給員工，以保障他們的健康與安全。員工接受培訓以充分認識及了解該等標準，例如個人防護設備的正確使用。通過提供安全課題的培訓，例如安全法規、環境、健康與安全政策、內部議定書及緊急行動計劃，我們能降低意外及損傷事件的風險。於報告期間，我們損失了11個工作日及並無發生工傷死亡事件。

### 緊急應變

為快捷及適當地處理緊急情況，我們鼓勵員工接受急救培訓，掌握基本技能及知識，以應對有關情況。在實驗室範圍已設立緊急設施如急救箱、滅火筒及洗眼站。這些設施及個人防護設備經常進行檢查以確保完好及符合標準。

為協調對緊急情況作出組織良好的回應，我們已建立了應對系統，涵蓋管理層及營運團隊各自的責任，包括與相關人員溝通，在必要時向政府當局作出匯報及分配資源。事件發生後，我們會編製根本原因的分析報告，識別及評估工作程序、流程與先後次序及適用設備的任何不足之處，以及人為錯誤等，促使我們採取糾正措施。

### 我們的環境

通過對潛在環境因素的風險評估，我們了解環境事件可能使我們的業務營運中斷。我們聘請了一名環境、健康與安全專家，專注負責管理及協調環境相關事宜。鑑於各持份者對環境影響的關注日益增加，我們致力於超乎僅遵守環境法律及法規的規定。在這項舉措中，我們致力持續減少實驗室操作對環境造成的影響及排放。



### 我們營運所產生的排放

在實驗室的環境內，無可避免地從營運中產生生物及有機氣體。我們採用收集系統（如生物安全櫃）以收集實驗室的廢氣，並將廢氣傳送至處理系統以消除這些氣體。我們使用抽樣及監察平台對排放氣體（如揮發性有機化合物及非甲烷碳氫化合物）進行密切監察，以確保排放氣體符合環保標準。此外，剩餘溶劑及實驗室化學品均儲存在適當的廢棄化學品容器內。任何含有這些物質的廢水，需要經處理後才可排放至排水渠。

我們的設施所產生的大多數有害廢棄物包括來自實驗室的臨床、生物及化學廢棄物。為免因處置這些廢棄物而產生的污染，我們小心處理並把廢棄物放入密封容器及指定儲存地區。場地安全主任及／或化學廢棄物協調員獲指派前往監察按照環保法律及內部標準操作程序處置廢棄物的有效實施。持牌收集商獲委聘按照適用的規定前往收集及處理廢棄物。

為了解決任何意外化學品泄漏、排放空氣污染物或其他環境事件，我們已準備各種應對計劃。預先警告系統已經建立，將環境污染分類為不同水平，使我們可實施緩解措施及避免污染升級。在環境緊急應對計劃內負責匯報、保護及緩解措施的員工了解這些分類水平。我們應對計劃所依據的原則包括：

- 遵守相關的州、地方及國家法規；
- 保護員工及公眾的健康與安全；
- 減少對周圍環境的任何影響；及
- 及時應對任何環境事件。

## 環境、健康與安全 (續)

### 能源及碳管理

本集團的主要能源消耗包括美國設施發電所使用的天然氣及電力。於報告期間內，我們消耗了**99,871.72**吉焦耳(「吉焦耳」)。能源消耗是溫室氣冊排放的主要來源，其中約**75%**來自電力消耗量，其次來自天然氣的固定燃燒源。本集團致力尋找方法減少能源消耗及提高自有系統的能源效率。

總量	單位	2020財年	2019財年
能源消耗總量	吉焦耳	<b>99,871.72</b>	54,188.34
天然氣	吉焦耳	<b>44,327.81</b>	15,245.02
柴油	吉焦耳	<b>14.52</b>	不適用
汽油	吉焦耳	<b>789.88</b>	113.78
電力	吉焦耳	<b>54,739.51</b>	38,829.54
能源消耗總量密度	吉焦耳／收益 (百萬美元)	<b>210.34</b>	539.64

### 資源管理

我們在物業內提供回收再造設施，利用有價值材料(如紙張)回收再造的機會，並鼓勵員工積極將廢棄物分類。此外，我們實施綠色辦公室作業方式，致力減少能源及水的消耗，並透過各種活動及培訓來提高員工的環保意識。於報告期間內，我們消耗紙張**11.19**噸，密度為**0.02**噸／百萬美元，及消耗水**43,878.96**立方米，密度為**93.96**立方米／百萬美元。儘管包裝材料的使用對我們的業務運營而言屬微不足道，但我們已開始追蹤其使用情況，以識別減少環境足跡的可能方法。

我們可持續發展方法第四個支柱涉及我們為促進社區社會責任及正面價值觀的承諾。我們致力於支持本地及社區發展，積極尋求方法為社會作出貢獻。為應對COVID-19疫情的嚴重性，我們捐贈款項及補給品，以向前線醫護工作提供支持。在美國，我們捐贈價值約20,000美元的個人防護設備，並安排約10名義工幫忙將個人防護設備派送至本地醫療設施。

我們是2020年1月COVID-19爆發初期，在上海提供支援的公司之一。我們經上海紅十字會捐贈人民幣100萬元予武漢，以及捐贈醫療物資，如保護衣、呼吸機、護目罩及消毒劑。



# 可持續發展表現數據

## 社會數據

員工資料	2020財年 數目／百分比
總數 (附註1)	1,016
按僱用類型劃分	
長期	970
兼職	46
按地區劃分	
中國	553
北美	463
按僱傭類型劃分	
普通員工	796
管理層／監事	158
高級管理層	62
按年齡組別劃分	
30歲以下	438
30至50歲	403
50歲以上	175
按性別劃分	
男性	491
女性	525
流失率	
全球流失率	23.62%
按地區劃分	
中國	28.03%
北美	18.36%
按年齡組別劃分	
30歲以下	29.00%
30至50歲	22.83%
50歲以上	12.00%
按性別劃分	
男性	28.72%
女性	18.86%
健康與安全	
受傷損失工時數目(日)	11
因工死亡個案數目	0



2020財年  
數目 / 百分比

員工資料

培訓及發展

受訓僱員總數 (受訓僱員百分比)	914
按僱傭類型劃分	
普通員工	739 (92.84%)
管理層 / 監事	129 (81.65%)
高級管理層	46 (74.19%)
按性別劃分	
男性	419 (85.34%)
女性	495 (94.29%)
平均培訓時數 (小時) (附註2)	18.9
按僱傭類型劃分	
普通員工	20.8
管理層 / 監事	11.8
高級管理層	12.1
按性別劃分	
男性	22.9
女性	15.2
供應商資料	
供應商總數	2,125
按地區劃分	
美國	1,269
中國大陸	856

附註1：僱員人數按截至2020年12月31日的僱員人數計算。

附註2：北美的培訓時數是根據每位受訓僱員20小時的假設估計。

## 可持續發展表現數據 (續)

### 環境數據

下表列示本集團於報告期間的環境數據。

	單位	2020財年	2019財年
<b>能源消耗</b>			
能源總量	吉焦耳	<b>99,871.72</b>	54,188.33
直接能源			
固定燃料			
天然氣	吉焦耳	<b>44,327.81</b>	15,245.02
柴油	吉焦耳	<b>14.52</b>	不適用 <sup>(附註6)</sup>
移動燃料			
氣油	吉焦耳	<b>789.88</b>	113.78
間接能源			
電力	吉焦耳	<b>54,739.51</b>	38,829.54
能源總量密度	吉焦耳／收益 (百萬美元)	<b>210.34</b>	539.64
<b>溫室氣體排放</b> <sup>(附註1)</sup>			
溫室氣體排放總量	噸二氧化碳當量	<b>10,227.73</b>	6,053.26
範圍1排放 <sup>(附註2)</sup>	噸二氧化碳當量	<b>2,552.76</b>	866.07
範圍2排放 <sup>(附註3)</sup>	噸二氧化碳當量	<b>7,674.97</b>	5,187.19
溫室氣體排放總量密度	噸二氧化碳當量／ 收益(百萬美元)	<b>21.54</b>	60.28
<b>大氣排放</b> <sup>(附註4)</sup>			
揮發性有機化合物	噸	<b>0.00125</b>	—
非甲醇碳氫化合物	噸	<b>0.814</b>	—
<b>廢棄物管理</b>			
無害廢棄物 <sup>(附註5)</sup>	噸	<b>66.00</b>	87.34
無害廢棄物密度	噸／收益(百萬美元)	<b>0.24</b>	0.87
有害廢棄物	噸	<b>172.44</b>	53.41
有害廢棄物密度	噸／收益(百萬美元)	<b>0.36</b>	0.53

## 可持續發展表現數據 (續)

	單位	2020財年	2019財年
<b>水資源</b>			
水耗量 (附註7)	立方米	<b>43,878.96</b>	49,423.46
水耗量密度	立方米／收益 (百萬美元)	<b>93.96</b>	492.19
紙耗量 (附註8)	噸	<b>11.19</b>	—
紙耗量密度	噸／收益(百萬美元)	<b>0.02</b>	—
包裝材料耗量 (附註9)	噸	<b>7.8</b>	—
包裝材料耗量密度	噸／收益(百萬美元)	<b>0.03</b>	—

附註1：溫室氣體排放乃根據香港交易所發佈的《如何編備環境、社會及管治報告？附錄二：環境關鍵績效指標匯報指引》以及由世界資源研究所及世界企業永續發展協會發佈的《溫室氣體盤查議定書：企業會計與報告標則》等國際標準計算。

附註2：直接排放(範圍1)涵蓋移動燃燒源及固定燃燒源的排放。計算結果參考2006年IPCC國家溫室氣體清單指南公佈的排放因子及世界資源研究所發佈的溫室氣體盤查議定書移動源燃燒和固定源燃燒的指導工作表得出。

附註3：間接排放(範圍2)僅涵蓋用電量。採用的本地排放因子分別基於美國環境保護局公佈的溫室氣體排放因子清單、中國氣候變化信息網發佈的2017年中國大陸購電排放因子及卑詩水電局(BC Hydro)發佈的溫室氣體強度(Greenhouse gas intensities)。

附註4：包括合亞醫藥科技(上海)有限公司及方達醫藥技術(上海)有限公司的大氣排放。

附註5：僅包括合亞醫藥科技(上海)有限公司及方達醫藥技術(上海)有限公司的無害廢棄物。其他設施產生的廢棄物由持牌搬運商收集供循環再生及處理。無害廢棄物的實際重量未獲提供，故並未包括在數據內。

附註6：2019財年並無消耗柴油。

附註7：不包括與其他人士共用的設施的水耗量。

附註8：本集團於2020財年設立紙耗量的數據收集。

附註9：包括合亞醫藥科技(上海)有限公司及方達醫藥技術(上海)有限公司使用的包裝材料(如包裝紙及紙箱)。

## 內容索引

下表為本ESG報告中符合香港交易所ESG報告指引的一般披露及關鍵績效指標的說明或參考章節的摘要，包括環境及社會兩方面。

香港交易所ESG報告指引的一般披露及關鍵績效指標		說明 / 參考章節
<b>層面 A：環境</b>		
<b>A1 排放物</b>	有關廢氣及溫室氣體排放、向水及土地排污、有害及無害廢棄物產生等的： (a) 政策；及 (b) 遵守對發行人有重大影響的相關法律及規例的資料。  附註： 廢氣排放包括氮氧化物、硫氧化物及其他受國家法律及規例規管的污染物。溫室氣體包括二氧化碳、甲烷、氧化亞氮、氫氟碳化合物、全氟化碳及六氟化硫。有害廢棄物指國家規例所界定者。	環境、健康與安全 – 我們營運所產生的排放
關鍵績效指標A1.1	排放物種類及相關排放數據。	(i) 環境、健康與安全 – 我們營運所產生的排放 (ii) 可持續發展表現數據 – 環境數據
關鍵績效指標A1.2	溫室氣體總排放量（以噸計算）及（如適用）密度（如以每產量單位、每項設施計算）。	(i) 環境、健康與安全 – 我們營運所產生的排放 (ii) 可持續發展表現數據 – 環境數據
關鍵績效指標A1.3	所產生有害廢棄物總量（以噸計算）及（如適用）密度（如以每產量單位、每項設施計算）。	可持續發展表現數據 – 環境數據
關鍵績效指標A1.4	所產生無害廢棄物總量（以噸計算）及（如適用）密度（如以每產量單位、每項設施計算）。	可持續發展表現數據 – 環境數據
關鍵績效指標A1.5	描述減低排放量的措施及所得成果。	環境、健康與安全 – 我們營運所產生的排放



香港交易所ESG報告指引的一般披露及關鍵績效指標		說明 / 參考章節
關鍵績效指標A1.6	描述處理有害及無害廢棄物的方法、減低產生量的措施及所得成果。	環境、健康與安全 – 我們營運所產生的排放
<b>A2 資源使用</b>	有效使用資源(包括能源、水及其他原材料)的政策。  附註： 資源可用於生產、儲存、運輸、樓宇、電子設備等。	環境、健康與安全 – 我們的環境
關鍵績效指標A2.1	按類型劃分的直接及 / 或間接能源(如電、氣或油)總耗量(以千個千瓦時計算)及密度(如以每產量單位、每項設施計算)。	可持續發展表現數據 – 環境數據
關鍵績效指標A2.2	總耗水量及密度(如以每產量單位、每項設施計算)。	可持續發展表現數據 – 環境數據
關鍵績效指標A2.3	描述能源使用效率計劃及所得成果。	環境、健康與安全 – 我們的環境
關鍵績效指標A2.4	描述求取適用水源上可有任何問題，以及提升用水效率計劃及所得成果。	於報告期間，並無為業務求取水源的問題。
關鍵績效指標A2.5	製成品所用包裝材料的總量(以噸計算)及(如適用)每生產單位估量。	可持續發展表現數據 – 環境數據
<b>A3 環境及天然資源</b>	減低發行人對環境及天然資源造成重大影響的政策。	環境、健康與安全 – 我們營運所產生的排放
關鍵績效指標A3.1	描述業務活動對環境及天然資源的重大影響及所採取管理有關影響的行動。	環境、健康與安全 – 我們營運所產生的排放

香港交易所ESG報告指引的一般披露及關鍵績效指標		說明 / 參考章節
層面B: 社會		
<b>B1 僱傭</b>	有關薪酬及解僱、招聘及晉升、工時、假期、平等機會、多元化、反歧視以及其他待遇及福利的： (a) 政策；及 (b) 遵守對發行人有重大影響的相關法律及規例的資料。	卓越營運 – 我們的僱員
關鍵績效指標B1.1	按性別、僱傭類型、年齡組別及地區劃分的僱員總數。	卓越營運 – 我們的僱員 / 可持續發展表現數據 – 社會數據
關鍵績效指標B1.2	按性別、年齡組別及地區劃分的僱員流失比率。	可持續發展表現數據 – 社會數據
<b>B2 健康與安全</b>	有關提供安全工作環境及保障員工避免職業性危害的： (a) 政策；及 (b) 遵守對發行人有重大影響的相關法律及規例的資料。	環境、健康與安全 – 安全管理
關鍵績效指標B2.1	因工亡故的人數及比率。	環境、健康與安全 – 安全管理 / 可持續發展表現數據 – 社會數據
關鍵績效指標B2.2	因工傷損失工作日數。	環境、健康與安全 – 安全管理 / 可持續發展表現數據 – 社會數據
關鍵績效指標B2.3	描述所採納的職業健康與安全措施，以及相關執行及監察方法。	環境、健康與安全 – 安全管理

香港交易所ESG報告指引的一般披露及關鍵績效指標		說明 / 參考章節
<b>B3 發展及培訓</b>	有關提升員工履行工作職責的知識及技能的政策。描述培訓活動。  附註：培訓指職業培訓，可包括由僱主付費的內外部課程。	卓越營運 – 員工發展及培訓
關鍵績效指標B3.1	按性別及僱員類別（如高級管理層、中級管理層）劃分的受訓僱員百分比。	卓越營運 – 員工發展及培訓 / 可持續發展表現數據 – 社會數據
關鍵績效指標B3.2	按性別及僱員類別劃分，每名僱員完成受訓的平均時數。	可持續發展表現數據 – 社會數據
<b>B4 勞工準則</b>	有關防止童工或強制勞工的： (a) 政策；及 (b) 遵守對發行人有重大影響的相關法律及規例的資料。	卓越營運 – 勞工權利
關鍵績效指標B4.1	描述檢討招聘慣例的措施以避免童工及強制勞工。	卓越營運 – 勞工權利
關鍵績效指標B4.2	描述在發現違規情況時消除有關情況所採取的步驟。	卓越營運 – 勞工權利
<b>B5 供應鏈管理</b>	管理供應鏈的環境及社會風險的政策。	卓越營運 – 供應鏈管理
關鍵績效指標B5.1	按地區劃分的供應商數目。	卓越營運 – 供應鏈管理
關鍵績效指標B5.2	描述有關聘用供應商的慣例，向其執行有關慣例的供應商數目，以及相關執行及監察方法。	卓越營運 – 供應鏈管理

香港交易所ESG報告指引的一般披露及關鍵績效指標		說明 / 參考章節
<b>B6 產品責任</b>	有關所提供產品和服務的健康與安全、廣告、標籤及私隱事宜以及補救方法的： (a) 政策；及 (b) 遵守對發行人有重大影響的相關法律及規例的資料。	(i) 業務持續性及危機管理 (ii) 卓越營運 (iii) 我們的業務營運於報告期間並無涉及任何有關廣告、標籤及知識產權的重大事宜。
關鍵績效指標B6.1	已售或已運送產品總數中因安全與健康理由而須回收的百分比。	並無已售或已運送產品因安全與健康理由而須回收。
關鍵績效指標B6.2	接獲關於產品及服務的投訴數目以及應對方法。	卓越營運 – 質量保證
關鍵績效指標B6.3	描述與維護及保障知識產權有關的慣例。	業務持續性及危機管理
關鍵績效指標B6.4	描述質量檢定過程及產品回收程序。	卓越營運 – 質量保證 並無已售或已運送產品因安全與健康理由而須回收。
關鍵績效指標B6.5	描述消費者資料保障及私隱政策，以及相關執行及監察方法。	業務持續性及危機管理
<b>B7 反貪污</b>	有關防止賄賂、勒索、欺詐及洗黑錢的： (a) 政策；及 (b) 遵守對發行人有重大影響的相關法律及規例的資料。	業務持續性及危機管理 – 商業操守
關鍵績效指標B7.1	於匯報期內對發行人或其僱員提出並已審結的貪污訴訟案件的數目及訴訟結果。	業務持續性及危機管理 – 商業操守



香港交易所ESG報告指引的一般披露及關鍵績效指標		說明 / 參考章節
關鍵績效指標B7.2	描述防範措施及舉報程序，以及相關執行及監察方法。	卓越營運－我們的僱員
<b>B8 社區投資</b>	有關以社區參與來了解發行人營運所在社區的需要和確保其業務活動考慮社區利益的政策。	企業社會責任
關鍵績效指標B8.1	專注貢獻範疇（如教育、環境事宜、勞工需求、健康、文化、體育）。	企業社會責任
關鍵績效指標B8.2	在專注範疇所動用資源（如金錢或時間）。	企業社會責任