



Chen Lin Education Group Holdings Limited 辰林教育集團控股有限公司

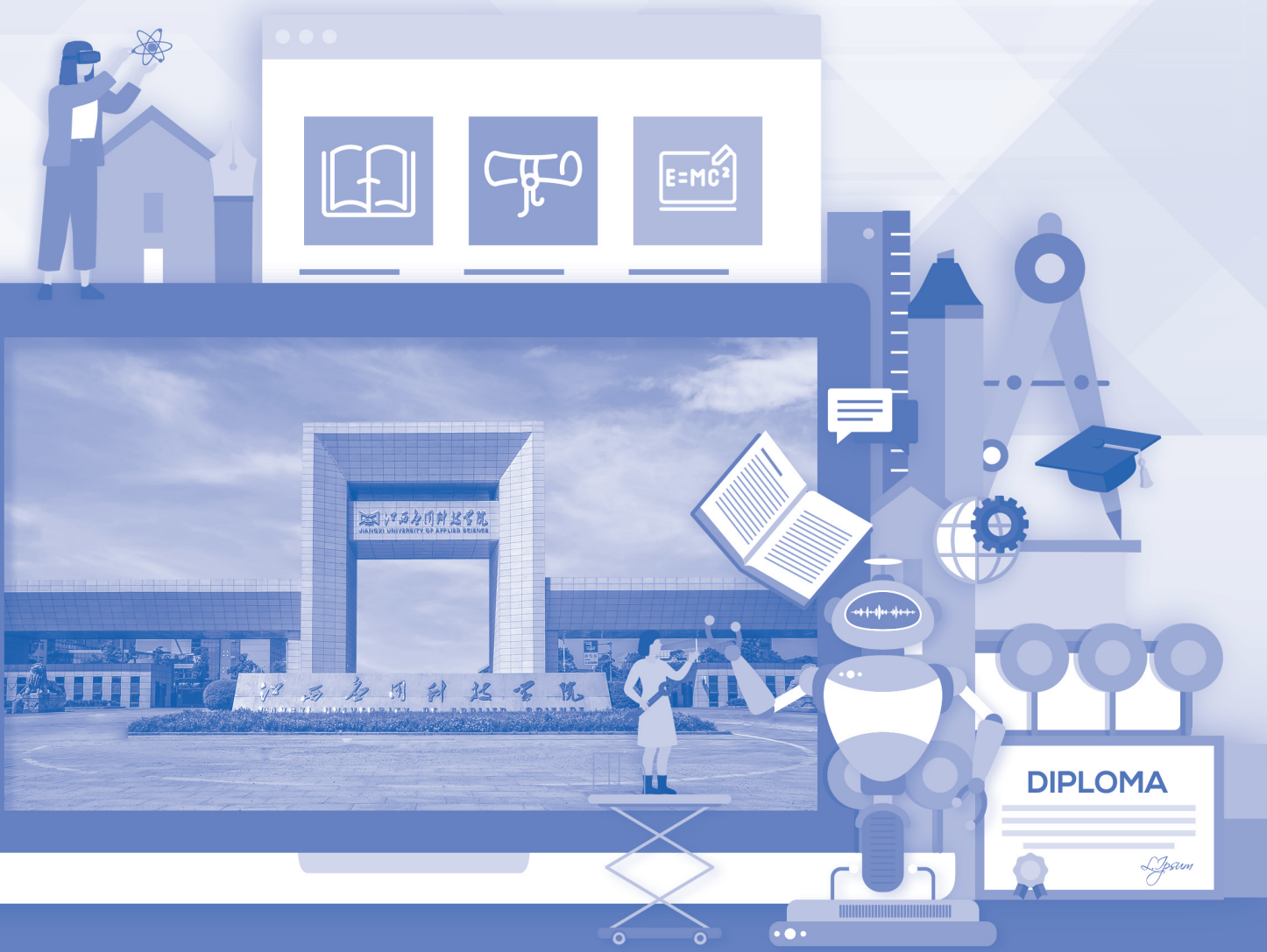
(於開曼群島註冊成立的有限公司)
股份代號：1593

2024 | 中期報告



目錄

釋義	2
公司簡介	6
財務表現摘要	8
管理層討論與分析	9
其他資料	25
中期簡明合併綜合收益表	34
中期簡明合併資產負債表	35
中期簡明合併權益變動表	37
中期簡明合併現金流量表	38
中期簡明合併財務資料附註	39





釋義

「二零二一年實施條例」	指	中國國務院發佈於二零二一年九月一日起施行的《中華人民共和國民辦教育促進法實施條例》
「修改決定」	指	中國國家主席於二零一六年十一月七日頒佈的第55號主席令所公佈的全國人民代表大會常務委員會關於修改《中華人民共和國民辦教育促進法》的決定，於二零一七年九月一日生效
「審核委員會」	指	董事會審核委員會，僅由獨立非執行董事組成
「董事會」	指	董事會
「英屬維爾京群島」	指	英屬維爾京群島
「行政總裁」	指	本公司行政總裁
「企業管治守則」	指	上市規則附錄C1所載之企業管治守則
「主席」	指	董事會主席
「Chen Lin Elite Holdings」	指	Chen Lin Elite Holdings Limited，一間根據英屬維爾京群島法律於二零一八年七月五日註冊成立的公司，由Huangyulin Holdings全資擁有
「辰林高級中學」	指	鄭州航空港區辰林高級中學，一間位於中國河南省並提供高中課程的私立中學，成立於二零一七年，其舉辦者為河南坤仁，為併表附屬實體之一
「中國」	指	中華人民共和國，除非另有說明，本文中不包括中國香港特別行政區、澳門特別行政區及台灣
「本公司」	指	辰林教育集團控股有限公司，一間根據開曼群島法律於二零一八年五月二十五日註冊成立的有限公司及於二零一九年十二月十三日在聯交所主板上市(股份代號：1593)
「併表附屬實體」	指	我們透過合約安排控制的實體，即辰林高級中學、贛州辰林、貴州學院、貴州西凱、河南坤仁、技師學院、江西應用科技學院、南昌迪冠及瑞誠教育



釋義

「諮詢總結」	指	聯交所於二零二二年七月發佈有關上市發行人股份計劃的上市規則建議修訂及內務規則修訂的諮詢總結
「合約安排」	指	我們於二零一八年九月十五日簽訂的若干合約安排
「董事」	指	本公司董事
「雙師型教師」	指	擁有講師及以上銜頭和專業資格或行業經驗的教師
「贛州辰林」	指	贛州辰林教育投資有限公司，一間根據中國法律成立的有限公司，為併表附屬實體之一
「本集團」或「我們」	指	本公司及其所有附屬公司以及財務業績根據合約安排合併及入賬列作本公司附屬公司的公司，或如文義所指，就本公司成為我們現有附屬公司的控股公司前期間而言，該等附屬公司或其前公司(視乎情況而定)所經營的業務
「貴州學院」	指	貴州工貿職業學院，一所位於中國貴州省的高等職業學院，於二零一五年五月成立，提供職業課程和專科課程，其舉辦者為併表附屬實體之一貴州西凱
「貴州西凱」	指	貴州西凱教育投資有限公司，一間根據中國法律於二零一五年五月成立的有限公司，是貴州學院的舉辦者，為併表附屬實體之一
「河南坤仁」	指	河南坤仁教育科技有限公司，一間根據中國法律於二零一七年五月成立的有限公司，是辰林高級中學的舉辦者，為併表附屬實體之一
「港元」及「港仙」	指	香港法定貨幣港元及港仙
「香港」	指	中國香港特別行政區
「Huangyulin Holdings」	指	Huangyulin Holdings Limited，一間根據英屬維爾京群島法律於二零一八年五月二十二日註冊成立的公司，由黃玉林先生全資擁有



釋義

「國際財務報告準則」	指	國際財務報告準則
「獨立第三方」	指	據董事經作出一切合理查詢後所知、所悉及所信並非我們的關連人士（定義見上市規則）的個人或公司
「技師學院」	指	江西文理技師學院，一所位於中國江西省並提供職業課程的全日制職業學院（包括南昌市及龍南市兩個校區），成立於二零一九年十一月，其舉辦者為瑞誠教育，為併表附屬實體之一
「江西應用科技學院」	指	江西應用科技學院，一所位於中國江西省並提供本科及專科課程的民辦大學，成立於二零零二年四月，其舉辦者為南昌迪冠，為併表附屬實體之一
「上市規則」	指	聯交所證券上市規則（經不時修訂、補充或以其他方式修改）
「標準守則」	指	上市規則附錄C3所載的上市發行人董事進行證券交易的標準守則
「教育部」	指	中華人民共和國教育部
「南昌迪冠」	指	南昌迪冠教育諮詢有限公司，一間根據中國法律於二零零九年九月成立的有限公司，是江西應用科技學院的舉辦者，為併表附屬實體之一
「招股章程」	指	本公司日期為二零一九年十一月二十七日的招股章程
「人民幣」	指	中國法定貨幣人民幣
「受限制股份單位」	指	根據受限制股份單位計劃授出的受限制股份單位
「受限制股份單位計劃」	指	本公司於二零一九年八月二十日採納並於二零二三年一月三十日經股東通過普通決議案修訂的受限制股份單位計劃
「瑞誠教育」	指	南昌市瑞誠教育諮詢有限公司，一間根據中國法律於二零二零年六月成立的有限公司，是技師學院的舉辦者，為併表附屬實體之一



釋義

「院校」	指	本集團於二零二四年二月二十九日擁有的四所院校，即辰林高級中學、貴州學院、技師學院及江西應用科技學院
「高級管理層」	指	本公司高級管理層
「證券及期貨條例」	指	香港法例第571章《證券及期貨條例》（經不時修訂、補充或以其他方式修改）
「股份」	指	本公司已發行股本中每股面值0.0001港元的普通股
「股東」	指	股份持有人
「聯交所」	指	香港聯合交易所有限公司
「美元」	指	美國法定貨幣美元
「%」	指	百分比



公司簡介

董事會

執行董事

黃玉林先生(主席兼行政總裁)
劉春斌先生(副總裁)
王立先生(聯席總裁)
干甜女士(聯席總裁)
王勝華先生(於二零二四年一月三十一日辭任)
楊睿宸先生(於二零二四年二月二十九日辭任)

非執行董事

李存益先生(於二零二四年一月三十一日辭任)

獨立非執行董事

施禮賢先生
陳萬龍先生
黃居鑾先生
王東林先生

審核委員會

施禮賢先生(主席)
黃居鑾先生
陳萬龍先生
王東林先生

薪酬委員會

陳萬龍先生(主席)
黃居鑾先生
施禮賢先生
王立先生
李存益先生(於二零二四年一月三十一日辭任)

提名委員會

黃居鑾先生(主席)
王東林先生
陳萬龍先生
干甜女士
李存益先生(於二零二四年一月三十一日辭任)

公司秘書

余安妮女士

授權代表

黃玉林先生
余安妮女士

核數師

香港立信德豪會計師事務所有限公司
執業會計師
註冊公眾利益實體核數師
香港
中環
干諾道中111號
永安中心25樓

法律顧問

就香港法律而言
周俊軒律師事務所與北京市通商律師事務所聯營
香港中環
遮打道18號
歷山大廈3401室

股份代號

1593

開曼群島註冊辦事處

Walkers Corporate Limited
190 Elgin Avenue
George Town
Grand Cayman KY1-9008
Cayman Islands



公司簡介

中國總部及主要營業地點

中國
江西省
南昌市
新建聯福大道001號

香港主要營業地點

香港
灣仔
皇后大道東248號
大新金融中心40樓

主要證券登記及過戶處

Walkers Corporate Limited
190 Elgin Avenue
George Town
Grand Cayman KY1-9008
Cayman Islands

香港證券登記處

香港中央證券登記有限公司
香港
灣仔
皇后大道東183號
合和中心
17樓1712-1716號舖

主要往來銀行

(排名不分先後)
九江銀行股份有限公司
中信銀行股份有限公司
中國光大銀行股份有限公司
招商銀行股份有限公司
上海浦東發展銀行股份有限公司

公司網站

www.chenlin-edu.com



財務表現摘要

	截至下列日期止六個月		
	二零二四年 二月二十九日 人民幣千元 (未經審核)	二零二三年 二月二十八日 人民幣千元 (未經審核)	變動 人民幣千元 (未經審核)
收益	332,060	321,670	10,390
毛利	102,244	126,695	(24,451)
期內(虧損)/溢利	(14,211)	20,966	(35,177)
每股基本(虧損)/盈利(每股人民幣元)	(0.01)	0.02	(0.03)

於二零二四年二月二十九日，我們學生總數為33,825人，較於二零二三年二月二十八日的學生總數36,272人減少約6.75%。有關減少主要是由於本集團調整本科專業學生與專科及職業專業學生結構比，導致專科及職業專業學生人數下降。



管理層討論與分析

業務回顧

我們是位於中國江西省領先的民辦綜合教育服務供應商之一，從事民辦綜合教育服務行業多年，是一間專注於全體系應用型本科教育、職業教育和優質高中教育的教育集團公司。於二零二四年二月二十九日，我們營運四所學校，包括(i)江西應用科技學院(一所位於中國江西省的民辦大學)；(ii)技師學院(一所位於中國江西省的全日制職業院校，包括位於中國江西省南昌市及龍南市兩個校區)；(iii)貴州學院(一所位於中國貴州省的高等職業院校)；及(iv)辰林高級中學(一所位於中國河南省的民辦高級中學)。

我們提供本科專業、專科專業、職業課程及中學課程，以及多樣化的教育相關服務。於二零二四年二月二十九日，院校合共招收了就讀學生人數33,825名，包括15,782名本科生、12,513名專科專業學生、3,660名職業院校學生及1,870名中學學生。我們亦提供多樣化教育相關服務，包括實習管理服務以及為企業及教育機構提供各種導修及課程管理服務。

我們的宗旨是為中國新型城鎮化建設與管理培養高層次、高技能、創新型和應用型人才，堅持「學歷教育與培訓教育同舉，人才培養與服務輸出並重」的「全體系職業教育和優質高中教育」發展戰略。我們的基本教育理念則是通過實施「三元育人」模式，培養具有健全人格、複合專業與實踐能力的人才。我們擬按照我們的宗旨及教育理念的方式提供優質教育服務。

我們以培養具有實踐能力的人才為目標，致力於為學生提供優質的民辦教育，並提供多元化的專業和課程，涵蓋了範圍廣闊、以市場為導向的研究領域及職業培訓，包括國際商務、電子商務、物流管理、物聯網、土木工程、軟件工程、學前教育、智慧科學與技術、機械製造及自動化、機器人工程、護理及藥學等。基於及時廣泛的市場研究、對人工智能(「AI」)時代把握的強力敏銳度及對教育發展的深刻洞察力、對AI發展運用對應用型人才培养的結構性變革與影響的積極應對，我們審慎地設計、定期審視及調整院校的專業及課程設置。我們相信面向未來、著重實踐的專業及課程將有助於我們的學生學習具有競爭力及實踐能力的技能，以滿足快速變化的市場需求及應對AI時代帶來的機遇與挑戰。我們亦與多間大型企業合作，為學生提供實習及潛在就業機會，並為學生取得了理想的畢業生就業成果。



管理層討論與分析

院校

於二零二四年二月二十九日，本集團在中國運營四所學校，包括(i)江西應用科技學院；(ii)技師學院(包括中國江西省南昌市及龍南市兩個校區)；(iii)貴州學院；及(iv)辰林高級中學。

江西應用科技學院

江西應用科技學院為一所位於中國江西省南昌市的民辦大學，由主席黃玉林先生於二零零二年成立，提供本科專業及專科專業以及多元化的教育相關服務。

江西文理技師學院(技師學院)

技師學院為一所全日制職業院校(包括中國江西省南昌市及龍南市兩個校區)，成立於二零一九年十一月，提供職業專業，由本集團於二零二零年十二月從一名獨立第三方收購。

貴州工貿職業學院(貴州學院)

貴州學院是一所位於中國貴州省畢節市的高等職業院校，成立於二零一五年五月，提供職業專業及專科專業，由本集團於二零二一年四月從一名獨立第三方收購。

鄭州航空港區辰林高級中學(辰林高級中學)

辰林高級中學為一所位於中國河南省鄭州市的中學，成立於二零一七年，提供中學課程，由本集團於二零二一年七月從一名獨立第三方收購。

教育服務

截至二零二四年二月二十九日止六個月，我們從教育服務獲取約98.13%的收益，其中包括本科專業、專科專業、職業專業及中學課程的學費以及住宿費。截至二零二四年二月二十九日止六個月，我們自學費及住宿費所得收益分別約人民幣293.06百萬元及人民幣32.79百萬元，其中自學費所得收益同比增加約3.51%，自住宿費所得收益同比減少約1.39%。



管理層討論與分析

下表列載於二零二四年二月二十九日院校就讀學生人數的詳細資料，連同於二零二三年二月二十八日的比較資料：

	學生人數		% 變動
	於 二零二四年 二月二十九日	二零二三年 二月二十八日	
江西應用科技學院提供的高等教育專業			
— 本科專業	15,782	13,941	13.21
— 專科專業	3,950	5,778	(31.64)
技師學院提供的職業專業			
— 職業專業	3,328	4,986	(33.25)
貴州學院提供的專科專業及職業專業			
— 專科專業	8,563	8,680	(1.35)
— 職業專業	332	1,477	(77.52)
辰林高級中學提供的中學課程			
— 中學課程	1,870	1,410	32.62
總計	33,825	36,272	(6.75)

附註：上表所呈列就讀學生人數營運數據的依據為於相應學年年初呈交予主管中國教育當局的院校記錄。



管理層討論與分析

下表列載有關截至二零二四年二月二十九日止六個月四類課程每名學生平均學費及每名學生平均住宿費的資料，連同截至二零二三年二月二十八日止六個月的比較資料：

	截至下列日期止六個月		% 變動
	二零二四年 二月二十九日 人民幣元	二零二三年 二月二十八日 人民幣元	
平均學費 ⁽¹⁾			
本科課程	12,395	12,390	0.04
專科課程	5,288	5,237	0.97
職業課程	3,444	2,970	15.96
中學課程	9,983	10,971	(9.01)
平均住宿費 ⁽²⁾	1,026	917	11.89

附註：

- (1) 平均學費是按相應期間收到或應收的學費總額除以就讀學生人數計算。
- (2) 平均住宿費是按相應期間收到或應收的住宿費總額除以就讀學生人數計算。

教育相關服務

除學費及住宿費外，截至二零二四年二月二十九日止六個月，我們提供的多樣化教育相關服務亦產生收入。我們的教育相關服務主要包括(i)實習管理服務，我們藉此介紹院校及其他學校的合資格學生參與不同的實習課程；及(ii)各種導修及課程管理服務，包括為企業及教育機構提供的資格考試溫習服務、個人發展培訓服務及教育課程管理服務。截至二零二四年二月二十九日止六個月，教育相關服務所得收益約為人民幣3.22百萬元，較截至二零二三年二月二十八日止六個月增加約14.74%。

監管更新

修改決定

《全國人民代表大會常務委員會關於修改〈中華人民共和國民辦教育促進法〉的決定》（「**修改決定**」）於二零一七年九月一日起施行。根據修改決定，提供非義務教育的民辦學校的學校舉辦者可以自主選擇登記為營利性民辦學校或者非營利性民辦學校。除修改決定外，國家級政府機關亦頒佈了若干實施細則。於二零一六年十二月三十日，五個國家級政府機關（包括教育部）聯合頒佈《民辦學校分類登記實施細則》，列明民辦學校成立及分類登記的措施，以及現有民辦學校根據地區省級政府頒佈的省級規例登記為營利性及非營利性民辦學校的程序。《營利性民辦學校監督管理實施細則》於二零一六年十二月三十日頒佈，列明營利性民辦學校成立、修改及結束的措施，以及營利性民辦學校進行的教育及教學相關活動及財務管理。另外，《關於鼓勵社會力量興辦教育促進民辦教育健康發展的若干意見》於二零一六年十二月二十九日頒佈，列明促進民辦教育的政策。



管理層討論與分析

二零二一年實施條例

中國國務院發佈《中華人民共和國民辦教育促進法實施條例》（「**二零二一年實施條例**」），自二零二一年九月一日起正式實施，可能對教育行業產生較大影響。

二零二一年實施條例主要包括：(i) 非營利性民辦學校應享有與公立學校同等的稅收政策及相關稅收減免，以及營利性學校應享有優惠稅收待遇及其他適用於國家鼓勵發展的相關產業的優惠政策，具體辦法應由國務院財政部門、稅務主管部門及其他相關行政部門共同制定；(ii) 地方人民政府應當按照非營利性民辦學校與公立學校同等的原則，以及就提供學歷教育的學校而言，地方人民政府可以招標、拍掛、出讓合同、長期租賃或租售結合的方式供應土地，且土地出讓金或租金可給予適當優惠並可分期繳納；(iii) 非營利性民辦學校收取費用、開展活動的資金往來，應當使用在主管部門備案的賬戶，以及營利性民辦學校收入應當納入其開設的特定結算賬戶；(iv) 民辦學校應以公開、公正、公平的形式進行任何關連交易，並就該等交易建立披露制度；及(v) 相關政府機關應當加強對非營利性民辦學校與其關聯方簽訂協議的監管，對涉及重大利益或者長期、反覆執行的任何協議，應當對其必要性、合法性、合規性進行審查審計。

根據修改決定，民辦學校的學校舉辦者可選擇將學校登記為營利性民辦學校或非營利性民辦學校，惟提供九年義務教育的學校須為非營利性質除外。於二零一八年六月二十九日，江西省政府頒佈《江西省人民政府關於鼓勵社會力量興辦教育促進民辦教育健康發展的實施意見》，據此，江西省的民辦高等院校（包括江西應用科技學院）必須於二零二二年九月之前完成登記為營利性民辦學校或非營利性民辦學校。在現時監管環境下並根據修改決定的詮釋及相關實施規則以及江西應用科技學院的現時所有權架構，於二零二二年三月，江西應用科技學院向江西省教育廳提交決定登記為營利性民辦學校（「**申請**」）。於本中期報告日期，申請尚在處理之中。於完成登記前，江西應用科技學院仍為一所非營利性民辦學校。

就董事所知悉，截至二零二四年二月二十九日止六個月及直至本中期報告日期，概無與中國教育行業的外商投資相關之重大監管更新。



管理層討論與分析

我們已成立專門委員會(「**專門委員會**」)，以(i)密切關注有關中國民辦教育行業的相關法律、法規及政策的最新發展(「**有關規則**」)，並定期舉行會議以討論有關發展；(ii)如有需要，委聘專業顧問(包括中國法律顧問)協助專門委員會了解有關規則的最新發展；及(iii)根據研究報告及／或獨立及專業意見以及專門委員會的主要調查結果及初步結論，向董事會匯報及提出推薦建議以作最終決定。專門委員會由黃玉林先生出任主席，其成員包括(i)本公司三名高級管理人員；(ii)兩名於教育行業擁有豐富經驗的獨立非執行董事；及(iii)負責院校的日常管理及營運事務的院校四名高級管理人員。

與我們業務有關的主要風險

我們的營運涉及若干風險，而該等風險或會對我們的前景及未來財務業績造成重大不利影響。下文概述本集團須承擔的主要風險(並非全面)：

- 我們需要面對修改決定及二零二一年實施條例所帶來的不確定性；
- 我們的業務十分依賴品牌的市場知名度及院校和本集團的名聲；
- 我們透過營運四所院校產生大部分收益；
- 我們可能面臨流動資金風險，而我們的業務、財務狀況及經營業績可能因此受到重大不利影響；
- 我們能夠收取學費及住宿費的水平以及我們維持及提高學費及住宿費水平的能力乃業務的關鍵；
- 我們的業務營運取決於我們能否招聘及挽留高級管理層、合格教師及其他專業僱員；
- 我們未必能與現有合作企業維持良好關係、與競爭對手有效競爭或覓得新合作企業，上述任何一項均可能對實習管理服務的業務及前景造成重大不利影響；及
- 我們未必能成功提供及擴展導修及課程管理服務，可能對我們的業務及前景造成不利影響。



管理層討論與分析

展望及增長策略

中國民辦教育行業近年高速增長，主要由於民辦教育需求增加、市場對實務技術人才的需求增加、教育日趨多元化及教育質量提高和政府扶持。我們認為中國民辦教育行業於二零二四年將保持穩健的增長態勢，潛力和機會巨大。

為達到我們的目標，我們計劃於二零二四年實施下列業務策略：

- **繼續聯繫地方政府和優質企業建設產業學院、提升品牌知名度和聲譽及擴大業務和院校網絡**

為了受益於及把握中國民辦教育行業的增長機遇，我們將繼續提供優質教育及為院校吸引更多人才。作為提升教育服務的重要措施，我們將繼續建設、翻新及提升現時院校校園的設施及基礎建設。同時，依託學校重點專業「電子資訊工程」、「機械設計製造及其自動化」和省一流專業「電子商務」，我們將繼續緊密配合江西省龍南市人民政府、龍南經濟技術開發區（國家級）管委會、龍南電子資訊產業科技城的電子資訊產業需求，與當地優秀企業合作並聯合地方多家電子資訊、機電組件設備製造產業的龍頭企業，籌建「江西應用科技學院電子資訊產業學院（龍南）」。

我們亦已成功入選第二批江西省普通本科高校現代產業學院立項建設培育專案。我們將積極與地方政府合作，聯繫優質企業擴大共建產業學院規模。

- **繼續優化我們的專業及課程設置，藉此提高學生的競爭力**

身為教育服務提供者，專業及課程設置的質量及範圍乃院校提供優質教育服務的關鍵。我們擬主要透過優化專業及課程設置（如增加AI通識課程）、增強校企合作（如與AI行業企業合作共建虛擬仿真教學實驗實訓基地，建成教育鏈與AI行業產業鏈有機融合的創新協同育人機制，打造高水平專業化的AI人才培養培訓基地）和國際合作（如與馬來西亞相關大學進行合作辦學等）及發展網絡教育課程提高教學質量、擴大業務營運規模及開拓收益來源。



管理層討論與分析

- **繼續加強及豐富我們的教育相關服務**

我們認為提供教育相關服務在中國有龐大市場潛力。為繼續提高盈利能力，我們計劃繼續加強及豐富我們的教育相關服務。我們相信，我們提供豐富的教育服務組合有助於提高我們的品牌知名度及擴大收益基礎。我們計劃探索與其他教育提供者合作的機會，為實習管理服務提供更多合資格的學生。我們亦擬於江西省、貴州省及中國其他地區積極尋求更多合適的教育機構及與其合作。另外，憑藉我們於民辦教育行業的聲譽，我們計劃向位於中國發達地區的更多企業尋求合作機會，從而進一步發展我們的實習管理服務。

- **繼續吸納、培育及留聘有才幹的教師及其他專業人士**

我們認為聘請、留聘及培育優秀的教師對向學生提供優質教育十分重要。我們擬繼續吸納、培育及留聘於相關領域擁有專業知識、教學經驗及／或工作經驗的教師。為實現此目標，我們將繼續對教師招募實施高標準，並物色於相關領域擁有研究生學位或豐富工作經驗的申請人。我們計劃擴大教師團隊，加入更多「雙師型教師」、資深技術專家、知名業務管理人及擁有專門知識的其他人員，其應有資格以全職或兼職的形式在院校提供技術主導課程。此外，我們亦有意從其他教育機構聘請有經驗的教授、院士等，以在院校擔任學術領導職位。



管理層討論與分析

財務回顧

下表載列截至二零二四年二月二十九日止六個月本集團簡明合併綜合收益表的主要項目，連同截至二零二三年二月二十八日止六個月的比較資料。

	截至下列日期止六個月		% 變動
	二零二四年 二月二十九日 人民幣千元 (未經審核)	二零二三年 二月二十八日 人民幣千元 (未經審核)	
收益	332,060	321,670	3.23
收益成本	(229,816)	(194,975)	17.87
毛利	102,244	126,695	(19.30)
其他收入	8,553	8,233	3.89
其他開支	(715)	(606)	17.99
其他虧損 — 淨額	(1,439)	(1,106)	30.11
金融資產之減值虧損淨額	(1,826)	(5,848)	(68.78)
銷售開支	(3,543)	(7,509)	(52.82)
行政開支	(68,299)	(57,754)	18.26
融資成本 — 淨額	(49,588)	(41,139)	20.54
除所得稅前(虧損)/溢利	(14,613)	20,966	(169.70)
所得稅抵免	402	—	—
期內(虧損)/溢利	(14,211)	20,966	(167.78)



管理層討論與分析

收益

下表載列我們截至二零二四年二月二十九日止六個月的收益明細，連同截至二零二三年二月二十八日止六個月的比較資料：

	截至下列日期止六個月		變動 人民幣千元	變動 %
	二零二四年 二月二十九日 人民幣千元 (未經審核)	二零二三年 二月二十八日 人民幣千元 (未經審核)		
教育服務				
學費	293,059	283,119	9,940	3.51
住宿費	32,785	33,248	(463)	(1.39)
小計	325,844	316,367	9,477	3.00
教育相關服務				
實習管理費	889	613	276	45.02
導修及課程管理費	2,334	2,196	138	6.28
小計	3,223	2,809	414	14.74
其他	2,993	2,494	499	20.01
總計	332,060	321,670	10,390	3.23

截至二零二四年二月二十九日止六個月，教育服務產生的收益包括學費及住宿費。

- 截至二零二四年二月二十九日止六個月，自學費所得收益約為人民幣293.06百萬元，較截至二零二三年二月二十八日止六個月增加約3.51%。自學費所得收益增加主要是由於江西應用科技學院提供的本科課程所得學費收益及辰林高級中學提供的中學課程所得學費收益增加。
- 截至二零二四年二月二十九日止六個月，自住宿費所得收益約為人民幣32.79百萬元，較截至二零二三年二月二十八日止六個月減少約1.39%。自住宿費所得收益略有降低主要是由於因新招收學生結構調整，平均在校學生數量有所下降所致。



管理層討論與分析

截至二零二四年二月二十九日止六個月的教育相關服務所得收益包括實習管理費以及導修及課程管理費。

- 截至二零二四年二月二十九日止六個月，自實習管理費所得收益約為人民幣0.89百萬元，較截至二零二三年二月二十八日止六個月增加約45.02%。自實習管理費所得收益增加主要是由於貴州學院收取的實習管理費增加。
- 截至二零二四年二月二十九日止六個月，自導修及課程管理費所得收益約為人民幣2.33百萬元，較截至二零二三年二月二十八日止六個月增加約6.28%。自導修及課程管理費所得收益增加主要是由於江西應用科技學院及技師學院相關課程管理費增加。

截至二零二四年二月二十九日止六個月，其他服務所產生收益主要來自(i)向學生收取雜費及(ii)書冊及服務供應商的佣金收入。其他服務收取的費用於向客戶提供相關服務時確認為收益。截至二零二四年二月二十九日止六個月，其他服務所產生收益約為人民幣2.99百萬元，較截至二零二三年二月二十八日止六個月增加約20.01%。其他服務所產生收益增加主要是由於江西應用科技學院的相關服務項目增加。

收益成本

收益成本主要包括僱員成本、折舊及攤銷開支、教育教學運營經費包括學生活動及培訓開支、水電費、維修及保養及其他。截至二零二四年二月二十九日止六個月，本集團之收益成本約為人民幣229.82百萬元，較截至二零二三年二月二十八日止六個月增加約17.87%。該增加主要是由於(i)為進一步吸納、培育及留聘有才幹的教師及其他專業人士、繼續提升師資配比率，截至二零二四年二月二十九日止六個月期間本集團員工成本較截至二零二三年二月二十八日止六個月增加；及(ii)為進一步提升教育服務品質，截至二零二四年二月二十九日止六個月期間，本集團教育教學運營經費包括學生活動及培訓費等開支較截至二零二三年二月二十八日止六個月增加。

毛利及毛利率

截至二零二四年二月二十九日止六個月，毛利約為人民幣102.24百萬元，較截至二零二三年二月二十八日止六個月減少約19.30%。截至二零二四年二月二十九日止六個月，毛利率約為30.79%，而截至二零二三年二月二十八日止六個月約為39.39%。毛利率減少主要是由於為更好的服務現有在校學生、吸引和服務二零二四年九月新入校學生，本集團加大師資成本投入及提升教育服務品質使得收益成本增幅超過收益增幅。



管理層討論與分析

其他收入

於截至二零二四年二月二十九日止六個月，其他收入主要包括政府補助、分包收入（主要來自將院校校園內的食堂餐飲及店舖經營分包）、自營食堂收入及其他。其他收入截至二零二四年二月二十九日止六個月約為人民幣8.55百萬元，較截至二零二三年二月二十八日止六個月輕微增加約3.89%。有關增加主要由於就採購實驗室儀器及設備收取的政府補助以及將江西應用科技學院經營及院校校園內的校園店舖分包予其他單位收取的分包收入增加。

開支

其他開支

其他開支主要包括僱員福利開支、推銷開支、自營食堂開支、折舊及攤銷開支。其他開支截至二零二四年二月二十九日止六個月約為人民幣0.72百萬元，較截至二零二三年二月二十八日止六個月增加約17.99%。

其他虧損 — 淨額

其他虧損淨額主要包括按公平值計入損益的金融資產的公平值（虧損）／收益淨額、外匯收益／（虧損）淨額、捐款支出以及出售物業、廠房及設備的虧損淨額。截至二零二四年二月二十九日止六個月，其他虧損淨額約為人民幣1.44百萬元，較截至二零二三年二月二十八日止六個月增加約30.11%。有關增加乃主要由於出售物業、廠房及設備產生的虧損淨額。

有關金融資產的內部監控及投資政策

本集團於金融資產的投資主要由於其提高可用資本（包括現金及未分配溢利）的回報的現金管理目標。待董事會批准後，可對一年內易變現的股本、債券、基金及衍生產品進行短期投資。本集團已就金融資產的投資設立內部程序，包括：(i) 金融資產投資須於董事會會議上經董事充分討論並獲至少三分之二的票數批准；(ii) 本集團僅可使用閒置資金或閒置現金購買金融產品，且該投資不能影響其經營活動及有關我們主要業務範圍的投資；(iii) 由具有規模及信譽良好的持牌商業銀行提供的金融工具優先；(iv) 除非事先獲得董事會書面批准，否則禁止期貨交易；及(v) 本集團必須定期審閱於金融產品的投資，而本集團的財務團隊負責參考本集團的財務狀況、現金狀況、經營現金需求以及利率的變動後對金融產品進行審閱及風險評估。倘金融資產發生重大波動時，則本集團的財務團隊應及時進行分析，並將相關信息提供予財務總監。

金融資產之減值虧損淨額

金融資產之減值虧損淨額主要指貿易應收款項及其他應收款項減值。截至二零二四年二月二十九日止六個月，金融資產之減值虧損淨額約為人民幣1.83百萬元，較截至二零二三年二月二十八日止六個月減少約68.78%。有關減少乃主要由於相關款項的及時回收。



管理層討論與分析

銷售開支

銷售開支主要包括推廣開支、差旅及辦公室開支，以及其他主要包括與招生有關的宣傳材料所產生的成本。銷售開支截至二零二四年二月二十九日止六個月為約人民幣3.54百萬元，較截至二零二三年二月二十八日止六個月減少約52.82%。有關減少主要由於本集團控制相關銷售開支預算。

行政開支

我們的行政開支主要包括(i)行政人員的僱員福利開支，(ii)行政設施的折舊及攤銷開支，(iii)專業服務費用，(iv)行政設施的維修及保養開支，及(v)一般辦公室開支，主要包括辦公室開支及交通開支及其他類似性質的開支。截至二零二四年二月二十九日止六個月，行政開支約為人民幣68.30百萬元，較截至二零二三年二月二十八日止六個月增加約18.26%。有關增加主要由於行政人員的僱員福利開支進一步提升及行政設施的折舊及攤銷開支增加。

融資成本 — 淨額

融資成本淨額反映於抵銷我們從現金及現金等價物收取的利息收入後，就銀行借款及其他借款支付的利息扣除資本化的金額後開支的金額。截至二零二四年二月二十九日止六個月，融資成本淨額為約人民幣49.59百萬元，較截至二零二三年二月二十八日止六個月增加約20.54%。該增加與興建及改良相關院校基礎設施以提升學生的學習生活體驗的借貸增幅一致。

期內虧損／溢利

截至二零二四年二月二十九日止六個月虧損約為人民幣14.21百萬元，截至二零二三年二月二十八日止六個月則錄得溢利約人民幣20.97百萬元。雖然本集團截至二零二四年二月二十九日止六個月期間的未經審核收益同比增長約人民幣10.39百萬元，該期間內虧損主要由於以下原因：(i)為進一步吸納、培育及留聘有才幹的教師及其他專業人士、繼續提升師資配比率，截至二零二四年二月二十九日止六個月期間本集團員工成本較截至二零二三年二月二十八日止六個月增加約人民幣33.84百萬元；及(ii)為進一步提升教育服務品質，截至二零二四年二月二十九日止六個月期間，本集團教育運營經費包括學生活動及培訓費等開支較截至二零二三年二月二十八日止六個月增加約人民幣13.15百萬元。

財務狀況

於二零二四年二月二十九日，總權益約為人民幣831.15百萬元，而於二零二三年八月三十一日約為人民幣845.37百萬元。有關減少主要由於截至二零二四年二月二十九日止六個月虧損所致。

於二零二四年二月二十九日，流動資產約為人民幣246.03百萬元，而於二零二三年八月三十一日約為人民幣487.02百萬元。有關減少主要由於現金及現金等價物餘額下降。



管理層討論與分析

本集團已設立有關金融資產投資之內部程序。具體而言，金融資產投資須於董事會會議上經董事充分討論並獲至少三分之二的票數批准。有關本集團在金融資產投資方面的內部程序及風險控制措施的進一步詳情，請參閱本中期報告「財務回顧 — 開支 — 有關金融資產的內部監控及投資政策」。

流動資金及資本資源

我們的現金主要用於為營運資金需求、償還貸款及相關利息開支提供資金。我們主要以經營所得現金及借款為營運提供資金。

於二零二四年二月二十九日，現金及現金等價物約為人民幣 126.18 百萬元，而於二零二三年八月三十一日約為人民幣 374.62 百萬元。有關減少主要是由於支付營運資金投入、支付院校建設工程款及支付利息開支等。

我們的借款總額從於二零二三年八月三十一日約人民幣 2,051.97 百萬元增加至於二零二四年二月二十九日約人民幣 2,323.81 百萬元。於二零二四年二月二十九日，我們所有的銀行借款均以人民幣計值，其中約人民幣 783.58 百萬元須於一年內償還，約人民幣 1,540.23 百萬元須於一年後償還。截至二零二四年二月二十九日止六個月，我們借款的加權平均實際利率約為 5.66% (截至二零二三年八月三十一日止年度：約 5.66%)。

有關流動資金及資本資源的內部監控及政策

本集團的財務部門負責執行本集團的財務控制、會計、申報、集團信貸及內部監控職能。此外，審核委員會負責審閱及監督本集團的財務報告流程及內部監控系統。本集團密切監控營運資金水平，尤其是考慮到其繼續建設、翻新及提升現時院校校園的設施及基礎建設及擴展教育相關服務範圍的策略。本集團的營運資金需求將取決於多項因素，包括但不限於經營收入、學校規模、維護及升級現有校舍、為學校購置新教育設施及設備、擴展教育相關服務範圍以及僱用新教職工。此外，本集團密切監察可用現金儲備及現有債務責任的到期情況，如有需要，其可能借入額外貸款或動用現有銀行融資以應付突發的資本需求。

負債經營率

於二零二四年二月二十九日，負債經營率(以債務淨額除以權益總額計算)約為 277.71%，而於二零二三年八月三十一日約為 212.52%。負債經營率增加主要是由於有關江西應用科技學院及技師學院建設樓宇的借款增加。

資本開支

截至二零二四年二月二十九日止六個月期間，資本開支約為人民幣 422.28 百萬元，主要用於購置物業、廠房及設備、以及建設樓宇。



管理層討論與分析

物業、廠房及設備

於二零二四年二月二十九日，本集團物業、廠房及設備由於二零二三年八月三十一日約人民幣2,786.75百萬元增加至約人民幣3,161.95百萬元。有關增加乃主要由於江西應用科技學院的部分新樓宇及設施竣工投入使用。

資產抵押

本集團的長期及短期銀行借款人民幣1,250,102,000元(二零二三年八月三十一日：人民幣798,905,000元)、來自金融機構的長期借款人民幣46,602,000元(二零二三年八月三十一日：人民幣71,355,000元)及融資租賃安排項下的借款人民幣18,625,000元(二零二三年八月三十一日：人民幣53,709,000元)以質押收取本集團學校的學費及住宿費的權利作抵押。

除本中期報告所披露者外，於二零二四年二月二十九日，本集團資產並無其他重大抵押。

或然負債、擔保及訴訟

除本中期報告所披露者外，於二零二四年二月二十九日及直至本中期報告日期，我們並無任何未列賬的重大或然負債、擔保或任何針對我們的訴訟。

資產負債表以外的承擔及安排

於本中期報告日期，本集團並無訂立任何資產負債表以外的交易。

所持有的重大投資

除本中期報告所披露者外，於二零二四年二月二十九日及直至本中期報告日期，本集團並無持有其他重大投資。

附屬公司及聯營公司的重大收購及出售

本集團於截至二零二四年二月二十九日止六個月期間及直至本中期報告日期並無任何附屬公司及聯營公司的重大收購或出售。

重大投資及資本資產的未來計劃

除本中期報告所披露者外，於本中期報告日期，本集團並無有關重大投資或資本資產的其他計劃。

外幣風險

本集團主要在中國經營業務。本集團用以計值及對絕大部分交易進行結算的貨幣為人民幣。人民幣出現任何貶值均會對本集團支付予中國境外股東任何股息的價值產生不利影響。本集團現時並未從事旨在或意在管理外匯匯率風險的對沖活動。本集團將繼續監察外匯變動，以盡量保障本集團的現金價值。



管理層討論與分析

僱員及薪酬政策

於二零二四年二月二十九日，我們有2,497名僱員（於二零二三年二月二十八日：2,439名僱員），主要在中國江西省。

我們員工的薪酬乃基於彼等的業績、經驗及市場可資比較分析。除薪金以外，我們亦提供多項激勵措施，包括以股份為基礎的酬金，例如根據本公司的受限制股份單位計劃授予的受限制股份單位，以及基於業績的獎金，以更好地激勵我們的員工。根據中國法律的要求，我們為我們在中國的員工作出住房基金供款並投保強制性社會保險計劃，涵蓋退休金、醫療、失業、工傷及生育等方面。本集團根據強制性公積金計劃條例的規則及法規為其在香港的所有僱員參加強制性公積金計劃（「強積金計劃」）。截至二零二四年二月二十九日止六個月，我們的員工薪酬總額約人民幣128.42百萬元，截至二零二三年二月二十八日止六個月則為人民幣94.58百萬元。

我們向我們的僱員授出受限制股份單位，以激勵彼等為我們的發展做出貢獻。於二零二四年二月二十九日，受限制股份單位相關的股份為26,094,700股，佔本公司於二零二四年二月二十九日股本的約2.61%，已根據受限制股份單位計劃授予39名參與者。於二零二四年二月二十九日，有關26,094,700股相關股份的受限制股份單位已歸屬。

本集團於中國（香港除外）成立的附屬公司的僱員參與地方政府機關管理的定額供款退休福利計劃，據此，該等附屬公司須按基本薪金16%（截至二零二三年二月二十八日止六個月：16%）向該等計劃供款。該等附屬公司僱員於達致正常退休年齡時有權自上述退休計劃享有按中國（香港除外）平均薪金水平百分比計算的退休福利。

本集團亦為其於香港的所有合資格僱員參與強積金計劃規則及規例下的退休金計劃。根據強積金計劃，僱主及其僱員各自均須按僱員有關收入之5%向強積金賬戶供款。強積金供款即時歸屬。

本集團對定額供款計劃的供款悉數及即時歸屬予僱員。據此，(i)截至二零二四年二月二十九日止六個月及截至二零二三年二月二十八日止六個月，定額供款計劃項下並無被沒收供款；及(ii)截至二零二四年二月二十九日，並無已沒收供款可供本集團於減少其現有對定額供款計劃的供款水平。若有已沒收供款，亦不得使用已沒收供款。

董事及高級管理層人員的薪酬乃根據彼等各自的職責、資格、職位、經驗、表現、資歷及專注於業務的時間來確定。彼等以薪金、績效獎金、受限制性股份單位，及其他津貼和實物福利的形式獲得補償（包括本公司代表彼等對彼等退休金計劃作出的供款）。



其他資料

董事及主要行政人員於股份、相關股份及債權證中的權益及淡倉

於二零二四年二月二十九日，董事及本公司主要行政人員於本公司及其相聯法團（定義見證券及期貨條例第XV部）的股份、相關股份及債權證中擁有(a)根據證券及期貨條例第XV部第7及8分部須知會本公司及聯交所的權益或淡倉（包括彼根據證券及期貨條例的有關條文被當作或視作擁有的權益及淡倉）；或(b)根據證券及期貨條例第352條須記入該條所述的登記冊之權益或淡倉；或(c)根據標準守則須知會本公司及聯交所的權益或淡倉如下：

於本公司的權益

董事／主要行政人員姓名	身份／權益性質	所持 股份數目 ⁽¹⁾	佔已發行股本 概約百分比 ⁽²⁾
黃玉林先生 ⁽³⁾⁽⁴⁾	受控法團權益	560,962,000	56.10%
王立先生 ⁽⁵⁾⁽⁶⁾	實益擁有人	2,391,000	0.24%
	配偶權益	21,871,000	2.19%
劉春斌先生 ⁽⁷⁾	實益擁有人	1,745,000	0.17%

附註：

- (1) 所述全部權益均為好倉。
- (2) 此乃按於二零二四年二月二十九日已發行股份總數1,000,000,000股計算。
- (3) 493,462,000股股份登記於Huangyulin Holdings名下，該公司已發行股本全部由黃玉林先生擁有。因此，就證券及期貨條例第XV部而言，黃玉林先生被視為於Huangyulin Holdings持有的有關數目股份中擁有權益。
- (4) 67,500,000股股份登記於Chen Lin Elite Holdings名下，該公司已發行股本全部由Huangyulin Holdings擁有。因此，就證券及期貨條例第XV部而言，黃玉林先生及Huangyulin Holdings被視為於Chen Lin Elite Holdings持有的有關數目股份中擁有權益。
- (5) 王立先生於根據受限制股份單位計劃獲授予的受限制股份單位中擁有權益，致使彼有權收取2,391,000股股份（已全部歸屬）。
- (6) 王立先生為黃媛女士的配偶。因此，王立先生被視為於黃媛女士擁有權益的股份中擁有權益。
- (7) 劉春斌先生(i)直接持有及實益擁有350,000股股份；及(ii)於根據受限制股份單位計劃獲授予的受限制股份單位中擁有權益，致使彼有權收取1,395,000股股份（已全部歸屬）。



其他資料

本集團相聯法團的權益

董事姓名	本集團相聯法團名稱	身份／權益性質	佔註冊資本 概約百分比
黃玉林先生	南昌迪冠、江西應用科技學院、瑞誠教育、技師學院、貴州西凱、貴州學院、河南坤仁、辰林高級中學及贛州辰林 ⁽²⁾	實益擁有人	74.00%
		受控法團權益	74.00%
王立先生	南昌迪冠、江西應用科技學院、瑞誠教育、技師學院、貴州西凱、貴州學院、河南坤仁、辰林高級中學及贛州辰林 ⁽²⁾	配偶權益	13.00%

附註：

- (1) 所述全部權益均為好倉。
- (2) 根據合約安排，南昌迪冠、江西應用科技學院、瑞誠教育、技師學院、貴州西凱、貴州學院、河南坤仁、辰林高級中學及贛州辰林均入賬列作本集團附屬公司。南昌迪冠持有委託人於江西應用科技學院擁有權益的100.00%；瑞誠教育持有委託人於技師學院擁有權益的100.00%；貴州西凱持有委託人於貴州學院擁有權益的100.00%；河南坤仁持有委託人於辰林高級中學擁有權益的100%。

除上文所披露者外，於二零二四年二月二十九日，概無董事及本公司主要行政人員於本公司或其任何相聯法團（定義見證券及期貨條例第XV部）的任何股份、相關股份或債權證中擁有記入本公司根據證券及期貨條例第352條須存置之登記冊；或根據標準守則知會本公司及聯交所；或根據證券及期貨條例第XV部第7及8分部須知會本公司及聯交所的任何權益或淡倉。



其他資料

主要股東及其他人士於股份及相關股份之權益及淡倉

就董事所知悉，於二零二四年二月二十九日，下列人士(董事或本公司主要行政人員除外)或法團於本公司之股份或相關股份中擁有記入本公司根據證券及期貨條例第336條須存置之登記冊；或根據證券及期貨條例第XV部第2及3分部須向本公司及聯交所披露之權益或淡倉如下：

姓名／名稱	身份／權益性質	所持 股份數目 ⁽¹⁾	佔已發行股本 概約百分比 ⁽²⁾
Huangyulin Holdings ⁽³⁾	實益擁有人	493,462,000	49.35%
	受控法團權益	67,500,000	6.75%
熊艷女士 ⁽⁴⁾	配偶權益	560,962,000	56.10%

附註：

- (1) 所述全部權益均為好倉。
- (2) 此乃按於二零二四年二月二十九日已發行股份總數 1,000,000,000 股計算。
- (3) Chen Lin Elite Holdings 的全部股本由 Huangyulin Holdings 直接擁有。因此，Huangyulin Holdings 被視為於 Chen Lin Elite Holdings 持有的有關數目股份中擁有權益。
- (4) 熊艷女士為黃玉林先生的配偶。因此，熊艷女士被視為於黃玉林先生擁有權益的股份中擁有權益。

除上文所披露者外，於二零二四年二月二十九日，董事並不知悉任何其他人士(本公司董事或主要行政人員除外)或法團於本公司之股份或相關股份中擁有記入本公司根據證券及期貨條例第336條須存置之登記冊；或根據證券及期貨條例第XV部第2及3分部須向本公司及聯交所披露之權益或淡倉。



其他資料

董事於競爭業務中的權益

截至二零二四年二月二十九日止六個月及直至本中期報告日期，除作為本公司及／或其附屬公司的董事外，概無董事或彼等各自之緊密聯繫人(定義見上市規則)直接或間接於與本集團業務存在競爭或可能存在競爭的業務中擁有任何權益。

受限制股份單位計劃

於二零一九年八月二十日，本公司董事初始批准並採納受限制股份單位計劃。受限制股份單位計劃的目的為透過向本集團的董事、高級管理層及僱員提供擁有本公司股權的機會，獎勵彼等為本集團作出的貢獻，吸引、激勵及挽留技術熟練與經驗豐富的人員為本集團的未來發展及擴張而努力。本公司或本集團任何成員公司現有僱員、董事(不論執行或非執行董事，惟不包括獨立非執行董事)或高級職員或董事會全權認為的已對或將對本集團任何成員公司作出貢獻的任何人士為合資格根據受限制股份單位計劃獲授受限制股份單位的人士。有關受限制股份單位計劃主要條款的進一步詳情乃載於招股章程。

根據諮詢總結，上市規則第17章已修訂以規管股份獎勵計劃及購股權計劃，自二零二三年一月一日起生效。鑒於上述情況，董事會已於二零二二年十一月三十日決議對受限制股份單位計劃作出修訂，以符合經修訂規則，且該等修訂已於本公司於二零二三年一月三十日舉行之股東特別大會上獲股東正式批准。有關修訂之進一步詳情，請參閱本公司日期為二零二二年十一月三十日之公告及本公司日期為二零二三年一月六日之通函。

除非根據本身條款提前終止，否則受限制股份單位計劃將自二零一九年八月二十日起計十(10)年期間有效。於二零二四年二月二十九日，受限制股份單位計劃的剩餘有效年限約為五年零六個月。根據於二零二三年一月一日起生效的上市規則之修訂，受限制股份單位計劃項下的合資格人士受上市規則第17.03A條規限。根據受限制股份單位計劃可能授出的受限制股份單位總數(不包括根據受限制股份單位計劃規則已失效或註銷的受限制股份單位)的數目上限不得超過100,000,000股股份，相當於修訂日期已發行股份數目的10%。

本公司已委任黃玉林先生作為受託人(「受限制股份單位受託人」)，協助管理受限制股份單位計劃。本公司可(i)向受限制股份單位受託人配發及發行股份，該等股份將由受限制股份單位受託人持有，用於落實受限制股份單位的行使，及／或(ii)指示及促使受限制股份單位受託人向本公司任何股東收取現有股份或購買現有股份(不論是在場內或場外)以落實受限制股份單位的行使。本公司應促使以董事會全權酌情決定的任何方式向受限制股份單位受託人提供充裕資金，使受限制股份單位受託人能夠履行其有關管理受限制股份單位計劃的責任。



其他資料

截至二零二四年二月二十九日根據受限制股份單位計劃授出的受限制股份單位詳情載列如下：

承授人姓名	於本集團擔任的職位	地址	受限制股份單位代表的股份數目	概約持股百分比 ⁽¹⁾
本公司董事				
王立先生	執行董事兼聯席總裁	中國江西省 南昌市 紅谷灘新區 俊彩路2號 第9棟 第1單元 401室	2,391,000	0.24%
劉春斌先生	執行董事兼副總裁	中國江西省 南昌市 紅谷灘新區 怡園路899號 第4棟第2單元 603室	1,395,000	0.14%
本公司高級管理層成員 (不包括同屬董事的人士)				
房小珍女士	營運總監	中國江西省 南昌市 灣里區 翠岩路81號 第1棟第1單元 502室	3,268,000	0.33%



其他資料

承授人姓名	於本集團擔任的職位	地址	受限制股份單位代表的股份數目	概約持股百分比 ⁽¹⁾
盧東先生	副總裁	中國江西省 南昌市 灣里區 工農路20號 九洲畫意居 第1棟第3單元 601室	558,000	0.06%
張敏先生	副總裁	中國江西省 南昌市 紅谷灘新區 世貿路668號 第2棟第3單元 2311室	518,000	0.05%



其他資料

於本集團擔任的職級／職位	受限制股份 單位代表的 股份數目	概約持股 百分比 ⁽¹⁾
39名本集團管理人員及僱員 ⁽²⁾	26,094,700	2.61%

附註：

- (1) 此乃按於二零二四年二月二十九日已發行股份總數 1,000,000,000 股計算。
- (2) 此包括兩名董事及三名本公司高級管理層持有的 8,130,000 個受限制股份單位，有關進一步詳情載於上表。
- (3) 於本公司於二零一九年十二月十三日於聯交所上市前，上述所有授予的受限制股份單位均於二零一九年八月二十日授予。

截至二零二四年二月二十九日止六個月，(i) 概無受限制股份單位根據受限制股份單位計劃被授出；及(ii) 概無根據受限制股份單位計劃已授出的受限制股份單位獲歸屬、轉換、註銷或失效。

受限制股份單位計劃已預留合共 40,020,000 股股份，其中包括(i) 根據受限制股份單位計劃仍可授出之 13,925,300 股股份，佔本公司已發行股本約 1.39%；及(ii) 已根據受限制股份單位計劃授出並歸屬但尚未轉換之 26,094,700 股股份，佔本公司已發行股本約 2.61%。就未來根據受限制股份單位計劃授出受限制股份單位而言，本公司將首先動用剩餘之 13,925,300 股現有股份。

上表所指根據受限制股份單位計劃授出的受限制股份單位的承授人無須就獲授或行使任何受限制股份單位付款。

就根據受限制股份單位計劃授予上表所載受限制股份單位的指定個人承授人的受限制股份單位而言，彼等應(除本公司另行決定並以書面方式通知有關承授人)按以下時間表歸屬受限制股份單位：

- (1) 於二零二零年十一月十八日歸屬受限制股份單位的 50.0%；
- (2) 於二零二一年十一月十八日歸屬受限制股份單位的 30.0%；及
- (3) 於二零二二年十一月十八日歸屬受限制股份單位的 20.0%。

期後事項

除本中期報告所披露者外，於二零二四年二月二十九日後及直至本中期報告日期，本集團並無未在財務報表中反映的重大期後事項。

購買、出售或贖回上市證券

截至二零二四年二月二十九日止六個月，本公司或其任何附屬公司概無購買、出售或贖回本公司任何上市證券。

於截至二零二四年二月二十九日止六個月及直至本中期報告日期，除受限制股份單位計劃外，本集團概無發行或授出購股權、可換股證券或相似權利或安排。



其他資料

董事及主要行政人員收購股份或債權證的權利

除受限制股份單位外，截至二零二四年二月二十九日止六個月，本公司或其任何附屬公司概無參與任何安排，使董事、本公司主要行政人員或任何其配偶及其 18 歲以下之子女得以藉購入本公司或本集團任何其他聯營公司之股份、相關股份及債權證而獲益。

中期股息

董事會不建議就截至二零二四年二月二十九日止六個月派付中期股息(截至二零二三年二月二十八日止六個月：無)。

遵守企業管治守則及上市規則的情況

截至二零二四年二月二十九日止六個月，除下列偏離情況外，本公司已遵守企業管治守則及上市規則：

根據企業管治守則之守則第 C.2.1 條規定，主席及行政總裁的角色應有區分，並不應由同一人士擔任。黃玉林先生為董事會主席兼行政總裁。董事會認為，由同一人士同時擔任主席及行政總裁，可確保本集團內部領導貫徹一致及更有效地制定及實施本集團的整體戰略。此外，根據目前董事會的組成，即四名執行董事及四名獨立非執行董事，我們認為本公司股東的利益已得到充分及公平的代表。董事會認為，目前的企業管治安排並無損害本集團內部的權力平衡。

董事進行證券交易的標準守則

本公司已採納上市規則附錄 C3 所載之標準守則作為其有關董事進行證券交易之自身行為守則。

經向本公司全體董事作出的特定查詢後，全體董事已確認彼等於截至二零二四年二月二十九日止六個月整個期間已遵守標準守則以及本公司有關董事進行證券交易之行為守則。

公眾持股量

根據本公司可公開獲得的資料且就董事會所知，於本中期報告日期，本公司根據上市規則規定已維持最低公眾持股量不低於 25%。



其他資料

董事資料變動

根據上市規則第13.51B(1)條，自本公司截至二零二三年八月三十一日止年度的年報日期起直至本中期報告日期止，董事資料變動載列如下：

王勝華先生(「王先生」)由於發展其他個人事務而辭任執行董事，自二零二四年一月三十一日起生效。李存益先生(「李先生」)由於發展其他個人事務而辭任非執行董事，以及董事會薪酬委員會及提名委員會各自之成員，自二零二四年一月三十一日起生效。王先生及李先生均已確認，彼等與董事會並無意見分歧，亦無有關彼等辭任的事宜須提請股東及聯交所垂注。有關進一步詳情，請參閱本公司日期為二零二四年一月三十一日之公告。

楊睿宸先生(「楊先生」)由於發展其他個人事務而辭任執行董事兼本公司財務總監，自二零二四年二月二十九日起生效。楊先生已確認，彼與董事會並無意見分歧，亦無有關彼辭任的事宜須提請股東或聯交所垂注。有關進一步詳情，請參閱本公司日期為二零二四年二月二十九日之公告。

除上文所披露者外，概無資料根據上市規則第13.51B(1)條須予披露。

遵守法律法規

本集團已聘請專業服務公司就本集團附屬公司運營的各司法權區的合規事宜提供建議，並密切關注任何新法律或監管變動。

截至二零二四年二月二十九日止六個月及直至本中期報告日期，本集團已於各重大方面遵守對本公司具有重大影響的相關法律法規。

審核委員會

本公司已成立審核委員會，並遵照企業管治守則訂立書面職權範圍。於本中期報告日期，審核委員會由四名獨立非執行董事組成，即施禮賢先生、陳萬龍先生、黃居鑒先生及王東林先生。施禮賢先生(具備上市規則第3.21條規定之合適專業資格)為審核委員會主席。

審閱中期報告

審核委員會已與本公司管理層一同審閱中期報告(並無意見分歧)。審核委員會亦已審閱本集團採納之會計原則及常規，並討論截至二零二四年二月二十九日止六個月本集團之風險管理、內部監控及財務報告事宜。

截至二零二四年二月二十九日止六個月的中期財務資料未經本集團外聘核數師按照香港會計師公會頒佈的香港審核準則或香港審閱委聘準則進行審核或審閱。



中期簡明合併綜合收益表

截至二零二四年二月二十九日止六個月

	附註	截至 二零二四年 二月二十九日 止六個月 人民幣千元 (未經審核)	截至 二零二三年 二月二十八日 止六個月 人民幣千元 (未經審核)
收益	3	332,060	321,670
收益成本	6	(229,816)	(194,975)
毛利		102,244	126,695
其他收入	4	8,553	8,233
其他開支	6	(715)	(606)
其他虧損 — 淨額	5	(1,439)	(1,106)
金融資產之減值虧損淨額	6	(1,826)	(5,848)
銷售開支	6	(3,543)	(7,509)
行政開支	6	(68,299)	(57,754)
經營溢利		34,975	62,105
融資收入		200	185
融資成本		(49,788)	(41,324)
融資成本 — 淨額	7	(49,588)	(41,139)
除所得稅前(虧損)/溢利		(14,613)	20,966
所得稅抵免	8	402	—
期內(虧損)/溢利		(14,211)	20,966
期內其他全面收益		—	—
期內本公司股東全部應佔(虧損)/溢利及全面收益總額		(14,211)	20,966
本公司股東應佔每股(虧損)/盈利			
— 每股基本(虧損)/盈利(以每股人民幣元列示)	9	(0.01)	0.02
— 每股攤薄(虧損)/盈利(以每股人民幣元列示)	9	(0.01)	0.02



中期簡明合併資產負債表

於二零二四年二月二十九日

	附註	於二零二四年 二月二十九日 人民幣千元 (未經審核)	於二零二三年 八月三十一日 人民幣千元 (經審核)
資產			
非流動資產			
物業、廠房及設備	11	3,161,952	2,786,752
使用權資產	10	450,521	460,741
無形資產	12	264,921	265,641
其他非流動資產		94,586	124,196
遞延所得稅資產	17	2,236	1,834
		3,974,216	3,639,164
流動資產			
應收賬款	13	7,278	12,370
其他應收款項及預付款項	14	109,023	96,044
按公平值計入損益(「按公平值計入損益」)的金融資產	15	101	105
受限制銀行結餘		3,451	3,887
現金及現金等價物		126,177	374,618
		246,030	487,024
資產總值		4,220,246	4,126,188
權益及負債			
本公司股東應佔權益			
股本		89	89
股份溢價		433,763	433,763
資本儲備		30,000	30,000
法定盈餘儲備		138,026	138,026
以股份為基礎的酬金儲備		53,382	53,382
保留盈利		175,894	190,105
總權益		831,154	845,365



中期簡明合併資產負債表(續)

於二零二四年二月二十九日

	附註	於二零二四年 二月二十九日 人民幣千元 (未經審核)	於二零二三年 八月三十一日 人民幣千元 (經審核)
負債			
非流動負債			
借款	20	1,540,230	1,457,080
遞延收益	21	111,809	78,560
合約負債	3	1,133	1,333
其他非流動應付款項	18	268,368	261,464
租賃負債	10	73,114	72,150
		1,994,654	1,870,587
流動負債			
應計費用及其他應付款項	16	237,744	265,160
應付關聯方款項	23	34,739	27,463
借款	20	783,584	594,890
流動所得稅負債		43,035	43,222
遞延收益	21	8,176	5,782
合約負債	3	284,339	454,025
租賃負債	10	2,821	19,694
		1,394,438	1,410,236
負債總額		3,389,092	3,280,823
總權益及負債		4,220,246	4,126,188
流動負債淨額		(1,148,408)	(923,212)
資產總值減流動負債		2,825,808	2,715,952



中期簡明合併權益變動表

截至二零二四年二月二十九日止六個月

	本公司擁有人應佔權益						
	股本 人民幣千元	股份溢價 人民幣千元	資本儲備 人民幣千元	法定盈餘儲備 人民幣千元	以股份為基礎 的酬金儲備 人民幣千元	保留盈利 人民幣千元	總計 人民幣千元
於二零二三年八月三十一日 的結餘(經審核)	89	433,763	30,000	138,026	53,382	190,105	845,365
期內虧損	-	-	-	-	-	(14,211)	(14,211)
撥至法定儲備的溢利	-	-	-	-	-	-	-
於二零二四年二月二十九日 的結餘(未經審核)	89	433,763	30,000	138,026	53,382	175,894	831,154
於二零二二年八月三十一日 的結餘(經審核)	89	433,763	30,000	130,539	52,769	163,919	811,079
期內溢利	-	-	-	-	-	20,966	20,966
以股份為基礎的酬金開支	-	-	-	-	513	-	513
撥至法定儲備的溢利	-	-	-	13,272	-	(13,272)	-
於二零二三年二月二十八日 的結餘(未經審核)	89	433,763	30,000	143,811	53,282	171,613	832,558



中期簡明合併現金流量表

截至二零二四年二月二十九日止六個月

	截至 二零二四年 二月二十九日 止六個月 人民幣千元 (未經審核)	截至 二零二三年 二月二十八日 止六個月 人民幣千元 (未經審核)
經營活動的現金流量		
經營所用現金	(143,852)	(35,934)
已付所得稅	(187)	-
經營活動所用現金淨額	(144,039)	(35,934)
投資活動的現金流量		
有關購買物業、廠房及設備的已收政府補貼	38,814	12,344
購買物業、廠房及設備	(416,894)	(283,988)
若干合作項目的保證金及預付款項減少	29,600	-
購買無形資產	(764)	-
投資活動所用現金淨額	(349,244)	(271,644)
融資活動的現金流量		
借款所得款項	736,450	350,000
償還借款	(457,886)	(101,050)
受限制銀行結餘減少	436	110,000
來自關聯方借款	7,276	4,747
支付租賃負債	(15,909)	(188,172)
其他融資成本	-	(1,546)
已付利息	(25,525)	(23,806)
融資活動所得現金淨額	244,842	150,173
現金及現金等價物減少淨額	(248,441)	(157,405)
期初現金及現金等價物	374,618	286,206
現金及現金等價物的外匯收益	-	(6)
期末現金及現金等價物	126,177	128,795



中期簡明合併財務資料附註

截至二零二四年二月二十九日止六個月

1 一般資料

本公司於二零一八年五月二十五日在開曼群島根據開曼群島公司法(「**公司法**」)(二零二三年修訂本，經綜合及修訂)註冊成立為獲豁免有限公司。本公司的註冊辦事處地址為190 Elgin Avenue, George Town, Grand Cayman KY1-9008, Cayman Islands。本集團的總部及主要營業地點位於中華人民共和國(「**中國**」)江西省南昌市新建區聯福大道1號。

本公司為投資控股公司。本公司及其附屬公司(統稱「**本集團**」)於中國江西省、貴州省及河南省提供全方位教育服務。本集團自一九八四年以來一直經營江西應用科技學院(「**江西應用科技學院**」)。於二零二零年十二月，本集團從一名第三方收購江西文理技師學院(「**技師學院**」)。本集團於二零二一年四月及七月分別從第三方進一步收購貴州工貿職業學院(「**貴州學院**」)及鄭州航空港區辰林高級中學(「**辰林高級中學**」)。

本公司股份已自二零一九年十二月十三日起於香港聯合交易所有限公司上市。

除非另有說明，否則中期簡明合併財務報表以人民幣(「**人民幣**」)呈列並約整至最接近千位數(「**人民幣千元**」)。

2 重大會計政策概要

本附註載列編製該等中期簡明合併財務報表時所採納的重大會計政策。除非另有說明，該等政策於呈報期間貫徹一致應用。中期簡明合併財務報表乃就本集團(包括辰林教育集團控股有限公司及其附屬公司)編製。

2.1 編製基準

本集團截至二零二四年二月二十九日止六個月的中期簡明合併財務報表乃根據國際會計準則理事會頒佈的國際財務報告準則(「**國際財務報告準則**」)及香港公司條例(第622章)的披露規定而編製。

中期簡明合併財務報表以歷史成本慣例編製，並以按公平值計入損益的金融資產(按公平值列賬)的重估作出修訂。

編製符合國際財務報告準則之中期簡明合併財務報表需要採用若干關鍵會計估計，亦需要管理層於應用本集團會計政策之過程作出判斷。



中期簡明合併財務資料附註

截至二零二四年二月二十九日止六個月

2 重大會計政策概要(續)

2.1 編製基準(續)

(a) 本集團採納的新訂或經修訂準則

多項新訂或經修訂準則於二零二三年九月一日開始的本報告期間開始適用。本集團並無因採納該等準則而變更其會計政策或作出追溯調整。

國際會計準則第1號及國際財務報告準則實務報告第2號的修訂	會計政策披露
國際會計準則第8號的修訂	會計估計披露
國際會計準則第12號的修訂	與單一交易所產生資產及負債有關的遞延稅項

(b) 尚未採納的新訂準則及詮釋

若干新訂會計準則及詮釋已頒佈但於截至二零二四年二月二十九日止期間未強制生效及未獲本集團提前採納。該等準則載列如下：

國際會計準則第1號的修訂	將負債分類為流動或非流動
國際會計準則第1號的修訂	附帶契諾的非流動負債
國際財務報告準則第10號及國際會計準則第28號的修訂	投資者與其聯營公司或合營公司之間出售或注入資產
國際財務報告準則第16號的修訂	售後租回的租賃負債
國際會計準則第7號及國際財務報告準則第7號的修訂	供應商融資安排(修訂)

根據本集團目前的評估，董事預期於新訂準則及修訂生效時採納該等新訂準則及修訂將不會對本集團的財務狀況及表現造成重大影響。

2.2 綜合入賬原則及權益會計處理

附屬公司為本集團擁有控制權的所有實體(包括結構實體)。倘本集團承擔或享有參與實體活動所產生可變回報的風險或權利，且有能力透過對實體之權力影響該等回報，則本集團對該實體擁有控制權。附屬公司自控制權轉予本集團之日起悉數綜合入賬，自控制權終止之日起取消綜合入賬。

業務合併

本集團以收購法入賬業務合併。收購附屬公司所轉讓的代價乃所轉讓資產、對所收購公司前擁有人產生的負債及本集團所發行股權的公平值。所轉讓的代價包括因或然代價安排而產生的任何資產或負債的公平值。於業務合併中所收購的可識別資產及所承擔的負債及或然負債初步按收購日期的公平值計量。



中期簡明合併財務資料附註

截至二零二四年二月二十九日止六個月

2 重大會計政策概要(續)

2.2 綜合入賬原則及權益會計處理(續)

業務合併(續)

本集團根據逐項收購基準確認於所收購公司的非控股權益。於所收購公司的非控股權益乃現時所有權權益，可令持有人按比例分佔實體清盤時的資產淨值，按公平值或現時所有權權益應佔所收購公司可識別資產淨值已確認金額的比例計量。非控股權益的所有其他組成部分按收購日期的公平值計量，除非國際財務報告準則要求以另一計量基準計量。

收購相關成本於產生時確認為開支

倘業務合併分階段進行，則收購方原先所持所收購公司股權於收購日期的賬面值按收購日期的公平值重新計量，因重新計量產生的任何盈虧於損益確認。

本集團將轉讓的任何或然代價按收購日期的公平值確認。視為資產或負債之或然代價公平值的後續變動根據國際財務報告準則第9號在損益確認。分類為權益之或然代價不予重新計量，後續結算於權益入賬。

所轉讓代價、於所收購公司的任何非控股權益金額及先前所持所收購公司股權在收購日期的公平值超出所收購可識別資產淨值之公平值的差額列賬為商譽。就廉價購買而言，倘所轉讓代價、已確認非控股權益及先前所持權益總和低於所收購附屬公司資產淨值的公平值，則該差額直接於中期簡明合併綜合收益表確認為收益。

集團內公司間交易、結餘及集團公司交易的未變現收益均予對銷。除非交易提供證據證明所轉讓資產出現減值，否則未變現虧損亦予對銷。附屬公司所呈報的金額於必要時作出調整，以與本集團的會計政策一致。

2.3 持續經營

截至二零二四年二月二十九日止六個月，本集團的虧損淨額為人民幣14,211,000元，而於二零二四年二月二十九日，本集團的流動負債超出流動資產人民幣1,148,408,000元。本集團的流動負債包括總額人民幣292,515,000元的遞延收益及合約負債，其並非金融負債且不會產生未來現金流出，若不計該等非金融負債，本集團處於流動負債淨額狀況。本集團管理層密切監察本集團之財務表現及流動資金狀況。經考慮未來經營表現及預期未來經營現金流入以及借款融資的持續可用性，董事認為，本集團將有足夠的財務資源支持其經營及履行其於二零二四年二月二十九日起計未來十二個月內到期之財務責任。因此，本集團的中期簡明合併財務資料乃按持續經營基準編製。



中期簡明合併財務資料附註

截至二零二四年二月二十九日止六個月

3 分部資料

(a) 分部及主要活動的說明

本集團主要從事於中國提供民辦高等教育服務。本集團的主要經營決策者(「主要經營決策者」)為董事會主席及執行董事，彼等從服務角度考慮業務。

就資源分配及表現評估而言，主要經營決策者整體審閱根據相同會計政策所編製的本集團整體業績及財務狀況。因此，其分部資料彙集為單一報告分部。本集團管理層根據中期簡明合併綜合收益表所呈列的本集團期內收益及毛利評估報告分部的表現。

(b) 分部收益

於截至二零二四年二月二十九日及二零二三年二月二十八日止六個月的收益如下：

	截至 二零二四年 二月二十九日 止六個月 人民幣千元 (未經審核)	截至 二零二三年 二月二十八日 止六個月 人民幣千元 (未經審核)
學費	293,059	283,119
住宿費	32,785	33,248
實習管理費	889	613
導修及課程管理服務	2,334	2,196
其他	2,993	2,494
	332,060	321,670



中期簡明合併財務資料附註

截至二零二四年二月二十九日止六個月

3 分部資料(續)

(b) 分部收益(續)

按照國際財務報告準則第15號的規定於一段時間內及於某一時間點確認的收益的分析載列如下：

	截至 二零二四年 二月二十九日 止六個月 人民幣千元 (未經審核)	截至 二零二三年 二月二十八日 止六個月 人民幣千元 (未經審核)
於一段時間內確認		
學費	293,059	283,119
住宿費	32,785	33,248
實習管理費	889	613
導修及課程管理服務	2,334	2,196
其他	—	26
於某一時間點確認		
其他	2,993	2,468
	332,060	321,670

於期內，由於全部收益均於中國產生，且所有長期資產／資本開支均位於／源自中國，故本集團僅於一個地理位置內經營業務。因此，概無呈列地域資料。

本集團有大量客戶，期內概無單一客戶佔本集團收益的10%以上。

本集團的收益受季節波動影響。本集團學校的學費及住宿費一般在每年九月學年開學前提前收取。學費及住宿費收益於提供服務的有關期間(不包括學期休假及假期)按比例確認。



中期簡明合併財務資料附註

截至二零二四年二月二十九日止六個月

3 分部資料(續)

(c) 合約負債

本集團確認以下合約負債：

	於二零二四年 二月二十九日 人民幣千元 (未經審核)	於二零二三年 八月三十一日 人民幣千元 (經審核)
有關學費的合約負債	249,352	390,265
有關住宿費的合約負債	26,781	48,699
有關其他收益的合約負債	7,688	14,661
有關其他收入的合約負債	1,651	1,733
	285,472	455,358

(d) 未履行合約

下表列示與學生或公司訂立的合約所產生的未履行履約責任：

	於二零二四年 二月二十九日 人民幣千元 (未經審核)	於二零二三年 八月三十一日 人民幣千元 (經審核)
預期於一年內確認		
學費	249,352	390,265
住宿費	26,781	48,699
其他收益	7,688	14,661
其他收入	518	400
預期於一至兩年內確認		
其他收入	400	400
預期於兩年後確認		
其他收入	733	933
	285,472	455,358

(e) 收益所得款項質押

本集團的長期及短期銀行借款人民幣1,250,102,000元(二零二三年八月三十一日：人民幣798,905,000元)、來自金融機構的長期借款人民幣46,602,000元(二零二三年八月三十一日：人民幣71,355,000元)及融資租賃安排的借款人民幣18,625,000元(二零二三年八月三十一日：人民幣53,709,000元)以質押收取本集團學校的學費及住宿費的權利作抵押。



中期簡明合併財務資料附註

截至二零二四年二月二十九日止六個月

4 其他收入

	截至 二零二四年 二月二十九日 止六個月 人民幣千元 (未經審核)	截至 二零二三年 二月二十八日 止六個月 人民幣千元 (未經審核)
政府補助(i)		
一 自遞延收益確認	3,171	652
一 期內確認	196	4,800
分包收入(ii)	1,300	–
其他	3,886	2,781
	8,553	8,233

(i) 政府補助及補貼主要指政府就購置實驗室儀器及設備用於開展教育課程提供的補貼。

(ii) 本集團將江西應用科技學院的食堂餐飲經營及院校校園內的校園店舖分包予其他單位而獲得收入。

按照國際財務報告準則第15號的規定於一段時間內及於某一時間點確認的其他收入(除政府補助外)的分析載列如下：

	截至 二零二四年 二月二十九日 止六個月 人民幣千元 (未經審核)	截至 二零二三年 二月二十八日 止六個月 人民幣千元 (未經審核)
於一段時間內確認		
分包收入	1,300	–
其他	1,243	1,961
於某一時間點確認		
其他	2,643	820
	5,186	2,781



中期簡明合併財務資料附註

截至二零二四年二月二十九日止六個月

5 其他虧損 — 淨額

	截至 二零二四年 二月二十九日 止六個月 人民幣千元 (未經審核)	截至 二零二三年 二月二十八日 止六個月 人民幣千元 (未經審核)
捐款支出	(10)	(900)
出售物業、廠房及設備虧損淨額	(611)	—
按公平值計入損益的金融資產的公平值(虧損)/收益淨額(附註15)	(3)	8
外匯收益/(虧損)淨額	81	(2)
其他	(896)	(212)
	(1,439)	(1,106)

6 經營溢利

除附註5披露的項目外，以下經營項目於經營溢利中扣除。

	截至 二零二四年 二月二十九日 止六個月 人民幣千元 (未經審核)	截至 二零二三年 二月二十八日 止六個月 人民幣千元 (未經審核)
扣除：		
僱員成本		
— 薪金、薪酬及花紅	103,959	77,605
— 退休金計劃供款以及以股份為基礎的酬金開支	12,499	8,305
— 住房公積金、醫療保險及其他社會保險	11,964	8,670
僱員成本總額	128,422	94,580
以下各項的折舊及攤銷		
— 物業、廠房及設備	47,082	44,934
— 使用權資產	10,220	9,935
— 無形資產	1,484	9,379
金融資產減值虧損淨額	1,826	5,848
其他*	115,165	102,016
	175,777	172,112
	304,199	266,692

* 其他主要指教育及教學營運開支，包括學生活動、培訓及其他相關開支。



中期簡明合併財務資料附註

截至二零二四年二月二十九日止六個月

7 融資成本 — 淨額

	截至 二零二四年 二月二十九日 止六個月 人民幣千元 (未經審核)	截至 二零二三年 二月二十八日 止六個月 人民幣千元 (未經審核)
融資收入		
— 來自存款的利息收入	200	185
融資成本		
— 銀行借款的利息開支	(30,000)	(25,523)
— 其他借款的利息開支	(36,034)	(13,657)
— 租賃負債的利息成本	(2,390)	(2,144)
減：於合資格資產資本化的借款成本	18,636	—
	(49,788)	(41,324)
融資成本 — 淨額	(49,588)	(41,139)

8 所得稅抵免

於中期簡明合併綜合收益表之損益中扣除的所得稅抵免金額指：

	截至 二零二四年 二月二十九日 止六個月 人民幣千元 (未經審核)	截至 二零二三年 二月二十八日 止六個月 人民幣千元 (未經審核)
即期稅項：中國企業所得稅(「中國企業所得稅」)		
— 一期內	—	—
遞延稅項		
— 一期內	402	—
所得稅抵免	402	—



中期簡明合併財務資料附註

截至二零二四年二月二十九日止六個月

8 所得稅抵免(續)

開曼群島

本公司根據公司法於開曼群島註冊成立為獲豁免有限公司，故獲豁免繳納開曼群島所得稅。

英屬維爾京群島

本公司於英屬維爾京群島的直接附屬公司根據英屬維爾京群島二零零四年公司法註冊成立，故獲豁免繳納英屬維爾京群島所得稅。

香港

由於本集團於期內並無來自香港的應課稅溢利，故並無就香港利得稅計提撥備。

企業所得稅

於期內在中國註冊成立的實體就應課稅溢利按 25% 稅率計提企業所得稅撥備。

根據《民辦教育促進法實施條例》，倘民辦學校的舉辦者並無要求合理回報，該學校可享有與公立學校相同的稅務優惠。因此，倘提供學歷教育的民辦學校的舉辦者並無要求合理回報，則有關學校可享有所得稅免稅優惠。相關地方稅務機關豁免院校就學費及住宿收入繳納企業所得稅。

對於與提供學歷教育無關的其他溢利，於期內的適用稅率為 25%。

中國預扣所得稅

本集團旗下位於中國大陸的附屬公司的溢利，須就分派予香港外資投資者的溢利按 10% 的稅率繳納預扣稅。就此，遞延所得稅負債已根據本集團的中國大陸附屬公司於可預見未來就所分派的預期股息計提撥備。



中期簡明合併財務資料附註

截至二零二四年二月二十九日止六個月

9 每股(虧損)/盈利

每股基本(虧損)/盈利乃根據本公司股東應佔(虧損)/溢利除以期內已發行普通股加權平均數計算。

	截至 二零二四年 二月二十九日 止六個月 (未經審核)	截至 二零二三年 二月二十八日 止六個月 (未經審核)
本公司股東應佔(虧損)/溢利(人民幣千元)	(14,211)	20,966
用以計算每股基本(虧損)/盈利的普通股加權平均數	960,000,000	960,000,000
每股基本(虧損)/盈利(以每股人民幣元呈列)	(0.01)	0.02

截至二零二四年二月二十九日及二零二三年二月二十八日止六個月的每股攤薄(虧損)/盈利相等於每股基本(虧損)/盈利。

10 租賃

本附註提供本集團作為承租人的租賃資料。

資產負債表列示下列與租賃有關的款項：

	於二零二四年 二月二十九日 人民幣千元 (未經審核)	於二零二三年 八月三十一日 人民幣千元 (經審核)
使用權資產		
土地使用權	361,109	365,460
有利租賃	16,462	18,277
樓宇	68,883	72,327
設備	4,067	4,677
使用權資產總值	450,521	460,741
租賃負債		
流動	2,821	19,694
非流動	73,114	72,150
租賃負債總額	75,935	91,844



中期簡明合併財務資料附註

截至二零二四年二月二十九日止六個月

11 物業、廠房及設備變動

截至二零二四年二月二十九日，本集團之物業、廠房及設備約為人民幣3,162百萬元，較二零二三年八月三十一日增長13.46%。

12 無形資產

	商譽 人民幣千元	學生群 人民幣千元	電腦軟件 人民幣千元	總計 人民幣千元
(經審核)				
於二零二三年八月三十一日				
成本	261,519	38,295	5,808	305,622
累計攤銷	-	(37,036)	(2,945)	(39,981)
賬面淨值	261,519	1,259	2,863	265,641
(未經審核)				
截至二零二四年二月二十九日止六個月				
期初賬面淨值	261,519	1,259	2,863	265,641
添置	-	-	764	764
攤銷開支(附註6)	-	(1,259)	(225)	(1,484)
期末賬面淨值	261,519	-	3,402	264,921
(未經審核)				
於二零二四年二月二十九日				
成本	261,519	38,295	6,572	306,386
累計攤銷	-	(38,295)	(3,170)	(41,465)
賬面淨值	261,519	-	3,402	264,921



中期簡明合併財務資料附註

截至二零二四年二月二十九日止六個月

13 貿易應收款項

	於二零二四年 二月二十九日 人民幣千元 (未經審核)	於二零二三年 八月三十一日 人民幣千元 (經審核)
貿易應收款項(i)		
— 有關學生費用	11,078	15,282
— 有關其他服務	8,407	7,953
	19,485	23,235
減：減值撥備	(12,207)	(10,865)
	7,278	12,370

(i) 貿易應收款項賬齡分析

院校的學生須為未來學年(通常於該年九月開始)預先支付學費及住宿費。貿易應收款項指對未準時結付費用的學生應收的學費及住宿費。概無重大信貸集中風險。

於二零二四年二月二十九日及二零二三年八月三十一日，貿易應收款項按交易日期劃分的賬齡分析如下：

	於二零二四年 二月二十九日 人民幣千元 (未經審核)	於二零二三年 八月三十一日 人民幣千元 (經審核)
1年及以下	8,965	15,238
1至2年	3,963	2,534
2至3年	1,614	3,399
超過3年	4,943	2,064
	19,485	23,235

與其他服務有關的貿易應收款項的賬齡少於一年。



中期簡明合併財務資料附註

截至二零二四年二月二十九日止六個月

13 貿易應收款項(續)

(i) 貿易應收款項賬齡分析(續)

貿易應收款項的減值撥備變動如下：

	於二零二四年 二月二十九日 人民幣千元 (未經審核)	於二零二三年 八月三十一日 人民幣千元 (經審核)
於期／年初	10,865	12,991
於期／年內確認／(撥回)的預期信貸虧損	1,342	(2,126)
於期／年末	12,207	10,865

(ii) 貿易應收款項公平值

由於貿易應收款項屬短期性質，於結算日其賬面值與其公平值相若，且以人民幣計值。

14 其他應收款項及預付款項

	於二零二四年 二月二十九日 人民幣千元 (未經審核)	於二零二三年 八月三十一日 人民幣千元 (經審核)
其他應收款項	58,448	51,215
校園建設保證金(i)	40,133	35,133
向供應商支付的預付款項	12,518	5,735
待抵扣進項增值稅	1,272	6,825
	112,371	98,908
減：減值撥備	(3,348)	(2,864)
	109,023	96,044

(i) 校園建設保證金乃支付予政府部門，並將在完成校園建設的若干階段退還予本集團。

其他應收款項及預付款項於結算日的賬面值與其公平值相若。其他應收款項及預付款項以人民幣計值。



中期簡明合併財務資料附註

截至二零二四年二月二十九日止六個月

15 按公平值計入損益的金融資產

	於二零二四年 二月二十九日 人民幣千元 (未經審核)	於二零二三年 八月三十一日 人民幣千元 (經審核)
流動資產		
按公平值計入損益的金融資產		
— 股權投資，上市	101	105

股權投資變動分析如下：

	於二零二四年 二月二十九日 人民幣千元 (未經審核)	於二零二三年 八月三十一日 人民幣千元 (經審核)
在香港聯交所上市的證券		
於期／年初	105	96
公平值(虧損)／收益(附註5)	(3)	4
外匯調整(虧損)／收益	(1)	5
於期／年末	101	105

於二零二四年二月二十九日，分類為按公平值計入損益的金融資產的股權投資指本集團於香港聯交所上市公司(在活躍市場報價)的股權投資。



中期簡明合併財務資料附註

截至二零二四年二月二十九日止六個月

16 應計費用及其他應付款項

	於二零二四年 二月二十九日 人民幣千元 (未經審核)	於二零二三年 八月三十一日 人民幣千元 (經審核)
應付僱員福利	41,312	32,756
購買物業、廠房及設備的應付款項	79,542	143,620
代學生支付的應付供應商款項	11,853	9,390
信用證	2,832	3,777
應付學生款項：		
向學生收取預付款項(a)	5,521	6,318
政府補貼及其他應付學生款項(b)	28,518	14,485
來自政府的保險金(c)	5,017	4,917
購買服務應付款項	4,794	5,148
興建校園的應付保留金	6,256	5,146
其他應付稅項	6,138	6,129
其他應付款項及應計費用	45,961	33,474
	237,744	265,160

- (a) 本集團代表學生向供應商購買書本及其他材料，並向學生收取預付款項。
- (b) 本集團從政府收取補貼，以獎學金、津貼或用以激勵學生的其他方式向學生分發。
- (c) 本集團從政府收取醫療保險金，以支付學生申請相關補償援助時的款項。

應計費用及其他應付款項於結算日的賬面值與其公平值相若。應計費用及其他應付款項以人民幣計值。



中期簡明合併財務資料附註

截至二零二四年二月二十九日止六個月

17 遞延所得稅資產

	於二零二四年 二月二十九日 人民幣千元 (未經審核)	於二零二三年 八月三十一日 人民幣千元 (經審核)
遞延所得稅資產：		
— 將於12個月內收回	—	—
— 將於超過12個月後收回	2,236	1,834
	2,236	1,834

18 其他非流動應付款項

	於二零二四年 二月二十九日 人民幣千元 (未經審核)	於二零二三年 八月三十一日 人民幣千元 (經審核)
與已收政府補助有關的應付政府機關款項	268,368	261,464
	268,368	261,464

本集團於二零二一年四月三十日(自第三方收購貴州學院的日期)確認應付政府機關的其他非流動款項人民幣269,670,000元，而於二零二四年二月二十九日則為人民幣268,368,000元(二零二三年八月三十一日：人民幣261,464,000元)。應付政府機關款項與貴州學院及貴州西凱教育投資有限公司(貴州學院的舉辦公司)於過去數年為建設貴州學院前身學校的校園而收取的政府補助有關。經評估，政府補助具有貴州學院及其舉辦者未全面達成的持續條件及要求，因此該等補助確認為應付政府機關款項，且應付款項乃按其公平值列賬。

19 股息

於二零二四年四月二十六日舉行之董事會會議上，董事會議決不建議派發截至二零二四年二月二十九日止六個月的中期股息(截至二零二三年二月二十八日止六個月：無)。



中期簡明合併財務資料附註

截至二零二四年二月二十九日止六個月

20 借款

	於二零二四年 二月二十九日 人民幣千元 (未經審核)	於二零二三年 八月三十一日 人民幣千元 (經審核)
非即期：		
長期銀行借款，有抵押	928,850	565,800
長期銀行借款，無抵押	—	300,000
來自金融機構的長期借款，有抵押	14,987	47,007
於融資租賃安排下的借款	596,393	544,273
	1,540,230	1,457,080
即期：		
長期銀行借款即期部分，有抵押	180,996	133,003
長期銀行借款即期部分，無抵押	16,000	39,122
來自金融機構的長期借款即期部分，有抵押	31,615	24,348
短期銀行借款，有抵押	140,256	100,102
短期銀行借款，無抵押	20,000	—
於融資租賃安排下的借款	394,717	298,315
	783,584	594,890
借款總額	2,323,814	2,051,970

截至二零二四年二月二十九日止六個月，借款的加權平均實際利率為5.66%（二零二三年八月三十一日：5.66%）。

(a) 借款抵押及擔保的詳情

於二零二四年二月二十九日，本集團的有抵押長期及短期銀行借款人民幣1,250,102,000元（二零二三年八月三十一日：人民幣798,905,000元）乃於中國取得，以質押收取本集團學校的學費及住宿費的權利及一間附屬公司的股份作抵押，並由本集團附屬公司、黃玉林先生及其家庭成員提供的擔保作支持。

於二零二四年二月二十九日，本集團的無抵押長期及短期銀行借款人民幣36,000,000元（二零二三年八月三十一日：人民幣339,122,000元）於中國取得，並由黃玉林先生及其家庭成員提供的擔保作支持。

本集團來自一間金融機構的長期借款人民幣46,602,000元（二零二三年八月三十一日：人民幣71,355,000元）乃於中國取得，以質押收取本集團學校的學費及住宿費的權利作抵押，並由本集團附屬公司、黃玉林先生及其家庭成員提供的擔保作支持。



中期簡明合併財務資料附註

截至二零二四年二月二十九日止六個月

20 借款(續)

(a) 借款抵押及擔保的詳情(續)

本集團於融資租賃安排下的借款人民幣991,110,000元(二零二三年八月三十一日：人民幣842,588,000元)以質押本集團的物業、廠房及設備、一間附屬公司的股份、收取本集團學校的學費及住宿費的權利作抵押，並由本集團附屬公司、黃玉林先生及其家庭成員提供的擔保作支持。

(b) 其他披露

(i) 公平值

大部分借款的賬面值與其公平值相若，原因是該等借款以浮息計息。

(ii) 償還期間

本集團於結算日的應償還借款如下：

	於二零二四年 二月二十九日 人民幣千元 (未經審核)	於二零二三年 八月三十一日 人民幣千元 (經審核)
一年內	783,584	594,890
超過一年	1,540,230	1,457,080
總計	2,323,814	2,051,970

21 遞延收益

	於二零二四年 二月二十九日 人民幣千元 (未經審核)	於二零二三年 八月三十一日 人民幣千元 (經審核)
政府補助		
非即期	111,809	78,560
即期	8,176	5,782
總計	119,985	84,342

政府補助乃就本集團購買土地使用權及物業、廠房及設備而獲地方政府授予的補貼，於相關資產的預計可使用年期內按直線基準於損益攤銷。



中期簡明合併財務資料附註

截至二零二四年二月二十九日止六個月

21 遞延收益(續)

上述遞延收益於期內及年內的變動如下：

	於二零二四年 二月二十九日 人民幣千元 (未經審核)	於二零二三年 八月三十一日 人民幣千元 (經審核)
於期／年初	84,342	72,266
添置	38,814	18,494
解除至其他收入	(3,171)	(6,418)
期／年末賬面淨值	119,985	84,342

22 承擔

資本開支承擔

重大資本開支承擔載列如下：

	於二零二四年 二月二十九日 人民幣千元 (未經審核)	於二零二三年 八月三十一日 人民幣千元 (經審核)
已訂約但未確認為負債		
— 收購物業、廠房及設備的承擔	289,849	233,533

23 關聯方交易

若一方有能力直接或間接控制另一方，或在作出財務及經營決策時對另一方發揮重大影響，即訂約雙方被視為有關聯。倘受到共同控制、共同重大影響力或聯合控制，則訂約雙方亦被視為有關聯。

本集團擁有人、主要管理人員及其直系家屬亦被視為關聯方。董事認為，關聯方交易乃於本集團的一般業務過程中及按本集團與有關關聯方磋商的條款進行。



中期簡明合併財務資料附註

截至二零二四年二月二十九日止六個月

23 關聯方交易 (續)

本集團的關聯方

關聯方姓名

關係

黃玉林先生

控股股東、主席及執行董事

除上文所述者外，本集團亦與控股股東的親戚及聯屬人士有交易。

除本簡明中期財務資料其他地方所披露者外，以下為截至二零二四年二月二十九日及二零二三年二月二十八日止六個月本集團與其關聯方於一般業務過程中所進行重大交易的概要，以及於各結算日由關聯方交易產生的結餘。

(a) 與關聯方的交易

	截至 二零二四年 二月二十九日 止六個月 人民幣千元 (未經審核)	截至 二零二三年 二月二十八日 止六個月 人民幣千元 (未經審核)
來自關聯方的貸款		
— 黃玉林先生	7,276	4,747

(b) 與關聯方的結餘

	於二零二四年 二月二十九日 人民幣千元 (未經審核)	於二零二三年 八月三十一日 人民幣千元 (經審核)
應付關聯方款項		
— 黃玉林先生(非貿易)	34,739	27,463

應付關聯方款項為無抵押、按年利率4.8%計息(二零二三年八月三十一日：年利率4.8%)及須按要求償還。



中期簡明合併財務資料附註

截至二零二四年二月二十九日止六個月

23 關聯方交易 (續)

本集團的關聯方 (續)

(c) 主要管理層薪酬

主要管理層包括董事(執行及非執行)、行政人員及公司秘書。就僱員服務已付或應付主要管理層的薪酬如下：

	截至 二零二四年 二月二十九日 止六個月 人民幣千元 (未經審核)	截至 二零二三年 二月二十八日 止六個月 人民幣千元 (未經審核)
薪金及花紅	5,718	6,080
以股份為基礎的酬金	-	328
其他福利	306	325
	6,024	6,733

24 或然負債

於二零二四年二月二十九日，本集團概無重大或然負債(二零二三年八月三十一日：無)。