



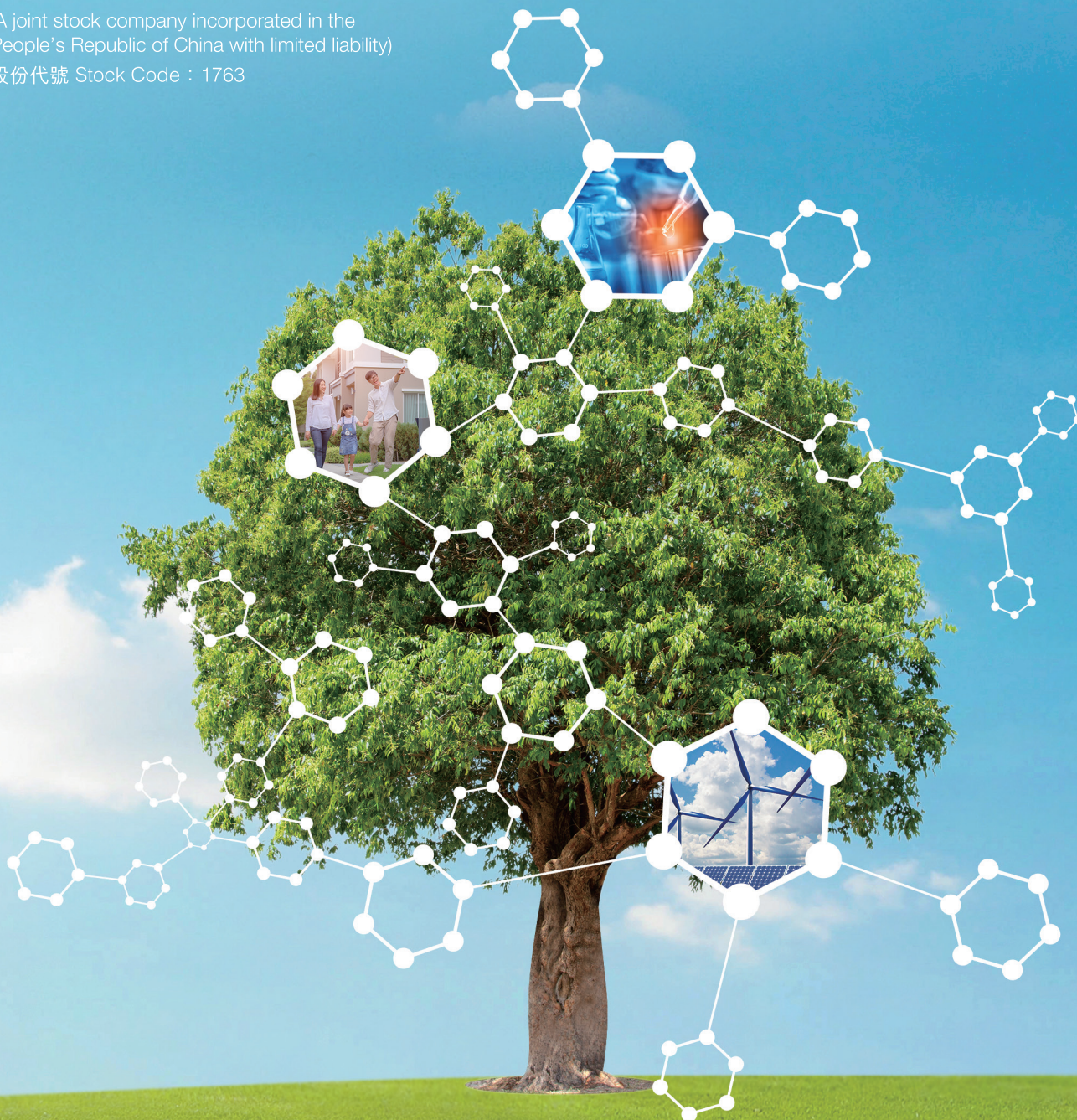
中國同輻股份有限公司

China Isotope & Radiation Corporation

(於中華人民共和國註冊成立的股份有限公司)

(A joint stock company incorporated in the
People's Republic of China with limited liability)

股份代號 Stock Code : 1763



2021

ENVIRONMENTAL, SOCIAL
AND GOVERNANCE REPORT

環境、社會及管治報告

目 錄

釋義	2
關於本集團	4
關於本報告	6
報告範圍	6
編製基準	6
報告獲取	6
可持續發展管治	7
致力合規管理	7
專注廉潔經營	9
利益相關方溝通	13
減少環境足跡	17
排放及廢棄物處理	19
善用能源及水資源	22
保護環境及天然資源	23
應對氣候變化	24
環境表現概覽	25
負責任供應鏈	27
產品責任管理	30
專注產品安全	30
注重產品品質	32
著力科研創新	33
堅守客戶價值	36
提供優質服務	36
重視客戶權益	37
打造優秀團隊	39
提升員工福祉	41
職業健康及安全	42
員工培訓及發展	43
推動社會發展	45
熱心社會公益	45
支援疫情防控	47
《環境、社會及管治報告指引》條文索引	48

釋義

若沒有特殊說明，有關詞彙的定義如下所示：

中國	中華人民共和國
香港	中華人民共和國香港特別行政區
聯交所	香港聯合交易所有限公司
上市規則	《香港聯合交易所有限公司證券上市規則》
ESG指引	《香港聯合交易所有限公司證券上市規則》附錄二十七《環境、社會及管治報告指引》
本報告、ESG報告	環境、社會及管治報告
ESG	環境、社會及管治
本年度、報告期	2021年1月1日至2021年12月31日
本公司	中國同輻股份有限公司
中國同輻、本集團、我們	中國同輻股份有限公司及其附屬公司
原子高科	原子高科股份有限公司
中核高通	成都中核高通同位素股份有限公司
海得威	深圳市中核海得威生物科技有限公司
北方所	北京北方生物技術研究所有限公司
NO _x	氮氧化物
SO _x	硫氧化物
PM	懸浮顆粒物

釋義 (續)

中核集團	中國核工業集團有限公司
金輝輻射	北京原子高科金輝輻射技術應用有限責任公司
武漢中同藍博	武漢中核中同藍博醫學檢驗實驗室有限公司
北京中同藍博	北京中核中同藍博醫學檢驗實驗室有限公司
成都中同藍博	成都中核中同藍博醫學檢驗實驗室有限公司
安徽養和	安徽養和醫療器械設備有限公司
危化品	廢棄危險化學品
新冠肺炎疫情	新型冠狀病毒肺炎疫情

關於本集團

中國同輻自1983年成立以來，在同位素及輻射技術領域探索發展，在核技術應用行業深耕，是中國同位素及輻照技術應用領域的領軍企業。本集團業務基本涵蓋了核技術應用領域全產業鏈，該領域嚴苛的准入資格、複雜的技術壁壘，使中國同輻在現有業務基礎之上，坐擁巨大的市場拓展空間。

中國同輻聚焦藥品的研發、生產、銷售，同時兼營放射源、輻照、核醫療裝備和獨立醫學檢驗實驗室服務及其他業務。本集團73.0%收入、83.2%毛利來源於藥品板塊，屬於核醫藥行業。核醫藥行業是一個高潛力、高門檻、高收益的行業，作為中國核醫藥行業的龍頭企業，中國同輻是國內最大的顯像診斷及治療用放射性藥品、尿素呼氣試驗藥盒及測試儀、以及放射源產品製造商。中國同輻市場佔有率高，在放射源產品方面，中國同輻是中國最大、品種最全的放射源產品生產商，是中國唯一一家具備輻照用鈷⁶⁰Co、醫用鈷⁶⁰Co等生產能力的放射源產品生產商。在輻照方面，中國同輻是中國第三大的輻照服務提供商，是中國唯一一家提供輻照裝置上游生產及下游設計安裝服務的服務商，且其兩家附屬公司是中華人民共和國生態環境部批准從事輻照裝置設計、製造、安裝的三家EPC服務提供商中的其中兩家。

中國同輻作為中核集團在同位素及輻照技術應用領域的重要附屬公司，利用中核集團既有的核反應堆、回旋加速器、專業人員等設備及資源，實現同位素原材料生產及輻照產品研發的國產化。

關於本集團 (續)

品牌價值

品牌是企業最重要的無形資產之一。中國同輻通過產品和服務以彼此成就的方式深耕核技術應用領域，持續為客戶創造價值。在2021年，中國同輻進一步優化品牌定位和品牌架構體系，通過落地更契合當前發展階段的品牌策略，助力品牌資產雙向傳遞的實現、品牌資產的積累以及品牌價值的不斷提升。



圖：中國同輻品牌體系

品牌的本質是價值觀的認同和共振。中國同輻始終認為「企業整個價值鏈上的所有人員，包括員工、股東、顧客、供應商、經銷商、政府和社區等利益相關方，都應被納入到品牌管理體系內」。中國同輻與行業共成長，一路走來，在中國同輻管理層身先士卒、以身作則的引領和踐行下，每個同輻人都在用自己的行動，通過每一個產品、每一次服務、每一個行為詮釋著中國同輻的品牌管理價值觀。

關於本報告

本集團欣然發佈第四份環境、社會及管治報告，旨在披露及回顧本集團於2021年在可持續發展方面的理念、措施、績效表現及承諾，同時重點回應主要利益相關方對本集團可持續發展的關注重點。為全面瞭解本集團於ESG方面的表現，本報告應與2021年年度報告中「企業管治報告」章節一併閱覽。

報告範圍

本報告所披露的內容及關鍵績效指標主要集中在本集團於中國內地的核心業務（詳細定義見本報告「關於本集團」章節）。若無另行說明，本報告時間範圍與《2021年年度報告》一致，涵蓋2021年1月1日至2021年12月31日。

編製基準

本集團依照香港聯合交易所有限公司於2019年修訂的《環境、社會及管治報告指引》編製本報告。本報告遵守ESG指引中有關「不遵守就解釋」的條文，並且以「重要性」、「量化」、「平衡」、「一致性」四項匯報原則作為編製基礎。

原則	集團的回應
重要性	本集團透過問卷調查的形式收集利益相關方的意見，並進行實質性議題評估以識別當前重大的環境、社會及管治議題。
量化	在可行情況下，以量化方式披露本集團的環境和社會績效指標，提供附屬說明及可比數據。
平衡	本集團已識別對於其業務有重大影響的實質性議題。本報告以客觀事實為基礎，全面披露本集團在環境、社會及管治方面的績效表現及影響，以協助讀者決策或判斷。
一致性	本集團已使用一致的披露統計方式，令環境、社會及管治數據日後可作有意義的比較。若所用的方式及匯報範圍有變，即在附註中解釋以供利益相關方參考。

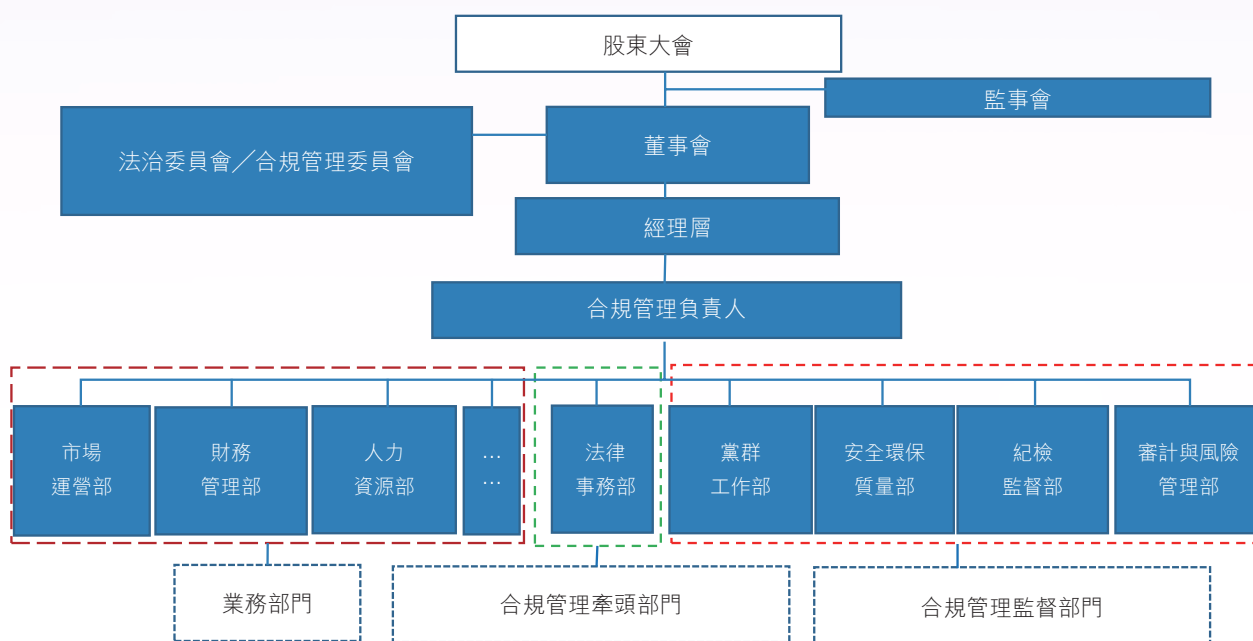
報告獲取

本報告以中文繁體及英文進行編寫。報告內容如有歧義，請以中文繁體版為準。您可以於本集團的官方網站 (<https://www.circ.com.cn>) 下載本報告的電子版本。如對本報告有任何疑問或建議，歡迎閣下通過電郵方式（電郵地址：ir@circ.com.cn）與我們聯絡。

可持續發展管治

致力合規管理

中國同輻致力於恪守穩健及高水準的企業管治。在本集團的治理層面上，我們已明確董事會為合規管理工作的決策機構，董事會下設法治委員會，負責統領推動合規管理工作。為進一步完善合規管理領導體系，中國同輻成立合規管理領導機構，並且明確合規管理負責部門及負責人，開展合規管理工作。有關中國同輻合規管理的組織架構具體如下：



圖：中國同輻合規管理的組織架構

我們根據《中央企業合規管理指引（試行）》、《企業境外經營合規管理指引》等規範性文件，制定了《中國同輻股份有限公司合規管理制度》以進一步提升中國同輻的合規管理水平。該制度明確列明合規管理工作具體內容，包括制度制定、風險識別、合規審查、風險應對、責任追究、考核評價、合規培訓等方面，並明確要求中國同輻及各附屬公司應逐步建立和完善相關重點領域（包括但不限於市場銷售、建設工程、安全環保、產品質量、勞動用工、財務稅收、知識產權、商業夥伴、贊助捐贈等）的專項合規管理制度，組織開展重點業務領域專項合規管理流程梳理，設計合規審查、合規風險防控等合規審查相關表單，以加強對上述業務環節的審查，務求保障本集團依法合規經營、持續規範管理和長遠健康發展。

可持續發展管治 (續)

此外，我們相信良好的環境、社會及管治機制可推動本集團可持續發展目標的實現。於報告期內，本集團董事會下已成立ESG工作小組以協助董事會指導及監察落實ESG事宜的管治職能，包括對ESG事宜的監管、評估、優次排列及管理重要的ESG議題及風險、制定及管理ESG相關目標，並審查和監督目標的完成情況，持續優化管治架構。董事會亦定期審閱及監察ESG相關風險管理及內部監控的成效，並對ESG策略的制定及相關匯報工作承擔全部責任。

於報告期內，我們開展了ESG風險評估工作，識別出以下對營運及業務有重大影響的ESG風險，並針對相關ESG風險制定管理措施，以減緩ESG風險對業務的影響。

風險程度	ESG風險	中國同輻的管理措施
高	合規風險	<ul style="list-style-type: none"> 積極應對法律制裁、監管處罰、財務損失、聲譽損失的風險，採取有效措施進行合規風險管控 針對放射性產品的生產、使用、銷售等各環節，建立了相應內部管理制度，同時對於放射源的貯存、運輸、回收等環節落實實體防護措施，制定輻射應急預案，配備相應的環境監測人員對設備定期開展環境監測，定期開展人員教育培訓
中	研究與開發	<ul style="list-style-type: none"> 密切關注市場信息及競爭對手動向，積極應對市場變化，加快自身產業佈局，搶佔市場，同時提供從產品到服務的一站式解決方案，增強自身競爭優勢 圍繞重點國別梳理國際市場開發過程中的潛在風險，指導成員單位市場開發風險甄別工作
	知識產權管理	<ul style="list-style-type: none"> 於上年度修訂了《中國同輻股份有限公司科技投資項目管理辦法》，規定科技投資項目實施知識產權全流程管理

可持續發展管治 (續)

風險程度	ESG風險	中國同輻的管理措施
	信息安全	<ul style="list-style-type: none"> 制定了《中國同輻股份有限公司保密工作管理規定》和《中國同輻股份有限公司商業秘密管理(暫行)辦法》等內部政策，明確商業秘密的範圍，包括重要的客戶及供貨商數據，以及其他有關市場採購及營銷計劃、市場預測、產銷策略、經營渠道、銷售方法、生產成本等市場信息和經營信息 要求與員工簽訂的勞動合同中包含商業秘密保護條款，以嚴格控制商業秘密事項的知悉範圍 中國同輻保密辦公室作為中國同輻保密工作的日常辦事機構，負責依法組織開展商業秘密保護教育培訓、保密檢查、保密技術防護和洩密事件查處等工作 積極組織各種形式的商業秘密保護宣傳教育與培訓活動，例如市場營銷培訓，以提高商業秘密管理人員和商業秘密事項知悉人員的保密意識和防範技能

專注廉潔經營

本集團始終堅持以廉潔誠實、公開透明的方式開展經營活動，嚴格遵守與防止賄賂、勒索、欺詐及洗黑錢有關的法律法規，包括但不限於：

- 《中華人民共和國刑法》；
- 《中華人民共和國公司法》；
- 《中華人民共和國證券法》；
- 《中華人民共和國反洗錢法》；
- 《國有企業領導人員廉潔從業若干規定》；
- 《中華人民共和國公職人員政務處分法》；
- 香港《防止賄賂條例》；以及
- 香港《證券及期貨條例》。

可持續發展管治 (續)

我們的合規管理部門高度重視反腐敗、反商業賄賂工作。為提高企業管治水平，本集團嚴格執行《中國同輻股份有限公司反舞弊管理辦法》。此辦法適用於中國同輻總部及各成員單位，明確高級經營管理層的反舞弊工作，將對舞弊行為的持續監督融入到日常工作中；同時規定由反舞弊工作常設機構對舞弊舉報進行接收、調查、報告和提出處理意見。此外，《合規行為準則》嚴格要求全體員工切實遵守相關準則，例如其中的《致力合規管理》專章提到與醫療專業人士、醫療機構進行藥品推廣、醫學互動交流等事項時，切實做到反腐敗的要求。

對舞弊行為追究的責任

領導責任	指負有相應領導職權的管理人員在其主管或分管工作範圍內因失職、失察導致舞弊事件的發生，造成會計信息失真、隱瞞損失等應承擔的責任。
直接責任	指管理人員及其相關人員在其職責範圍內，直接操作或參與相關決策，或授意、指使、強令、縱容、包庇他人等舞弊以及未正確履行職責等過失行為，造成會計信息失真、隱瞞損失等應承擔的責任。

為了中國同輻各單位及員工充分認識到海外反腐敗、反商業賄賂風險的重要性，我們亦制定了《中國同輻海外反腐敗合規指引》，以掌握海外反腐敗、反商業賄賂有關合規管理的要求，準確識別和有效防控海外反腐敗風險，完善合規管理體系，提升合規管理能力，提供具體、明確、可操作的規範指導。

為加強反舞弊工作的治理和內部控制，本集團發佈了《關於規範檢舉控告接收渠道的公告》以及《中國同輻股份有限公司信訪舉報與問題線索管理細則》。我們已建立舉報電話熱線、舉報電子信箱等渠道，並積極確保信訪渠道暢通，公開舉報熱線號碼、電子信箱地址，接受各級員工及與公司直接或間接發生經濟關係的社會各方反映違反職業道德、損害雙方利益等問題的情況。舉報內容及舉報人信息將受到嚴密保護，以確保舉報渠道暢通和高效。對於違反內部制度的員工，按照違反工作或組織紀律進行處理；若舞弊行為觸犯刑律，則移交司法機關依法處理。

可持續發展管治 (續)

除此之外，本集團積極宣揚反腐倡廉教育工作。本集團通過員工手冊、辦公自動化(OA)系統、培訓等形式發佈及宣傳反舞弊政策及措施，使反腐倡廉的要求於本集團的日常工作中得到全面落實。我們開展了反腐倡廉教育月活動，切實提高全集團政治判斷力、政治領悟力及政治執行力。教育月活動包括：舉辦「學黨史悟思想」知識競賽、組織北大紅樓現場參觀和製作視頻「雲參觀」、學習優秀書籍、警示教育案例《蛻變的人生》及開展新員工廉潔學習培訓。成員單位亦會結合實際，以情景劇、廉潔漫畫沙畫、小課堂等多種形式推進反腐倡廉教育。活動詳情、宣傳及活動花絮會通過OA系統及微信公眾號等多種渠道發佈，以深化集團反腐倡廉文化，持續加強員工及董事的廉潔意識。



圖：反腐倡廉教育月活動

於本年度，本集團未有接獲任何與賄賂、勒索、欺詐及洗黑錢相關的違法違規事件，亦未有任何重大違反與反貪污有關的法律法規的情況或已審結的貪污訴訟案件。

可持續發展管治 (續)

案例：向董事及全體員工提供反貪污培訓

2021年9月13日至18日，中國同輻執行董事、總經理、黨委副書記王鎖會，中國同輻副董事長劉忠林、陳首雷，非獨立非執行董事劉修紅，獨立非執行董事田嘉禾，公司監事張國平，中國同輻副總經理李超一行赴深圳、成都等六家單位開展實地調研。調研期間全體成員接受培訓《香港市場近期合規情況介紹》，對近期合規事項進行重點提示與培訓，並針對全體員工進行《中國同輻海外反腐敗合規指引》的宣貫，要求全體員工切實遵守執行。



可持續發展管治 (續)

利益相關方溝通

為持續推進本集團的可持續發展工作，我們持續與利益相關方保持緊密而有效的溝通。一直以來，本集團積極透過多種渠道與利益相關方進行溝通，藉此瞭解各利益相關方的需求、對可持續發展議題的關注以及期望。我們以此為依據，於本集團的日常營運及決策過程中充分考慮並回應各利益相關方的訴求，積極履行企業社會責任，以實現共同進步和發展。有關本集團的利益相關方組別、溝通渠道及其關注的可持續發展議題請參見下表。

利益相關方組別	溝通渠道	關注可持續發展議題
股東	<ul style="list-style-type: none"> 企業報告及公告 股東大會 官方網站 	<ul style="list-style-type: none"> 經濟績效 企業管理 合規經營
政府和管理機構	<ul style="list-style-type: none"> 企業報告及公告 	<ul style="list-style-type: none"> 遵守相關法律法規 依法納稅
員工	<ul style="list-style-type: none"> 員工座談會 工會活動 電郵 	<ul style="list-style-type: none"> 員工權益與發展 健康與安全
客戶	<ul style="list-style-type: none"> 客戶拜訪 服務滿意度調查 	<ul style="list-style-type: none"> 產品質量 優質服務
供應商	<ul style="list-style-type: none"> 公開招標 面談及電郵 	<ul style="list-style-type: none"> 公平公開的招標過程 雙贏合作
社區	<ul style="list-style-type: none"> 公益活動 	<ul style="list-style-type: none"> 業務合規 社區參與 環境保護

可持續發展管治 (續)

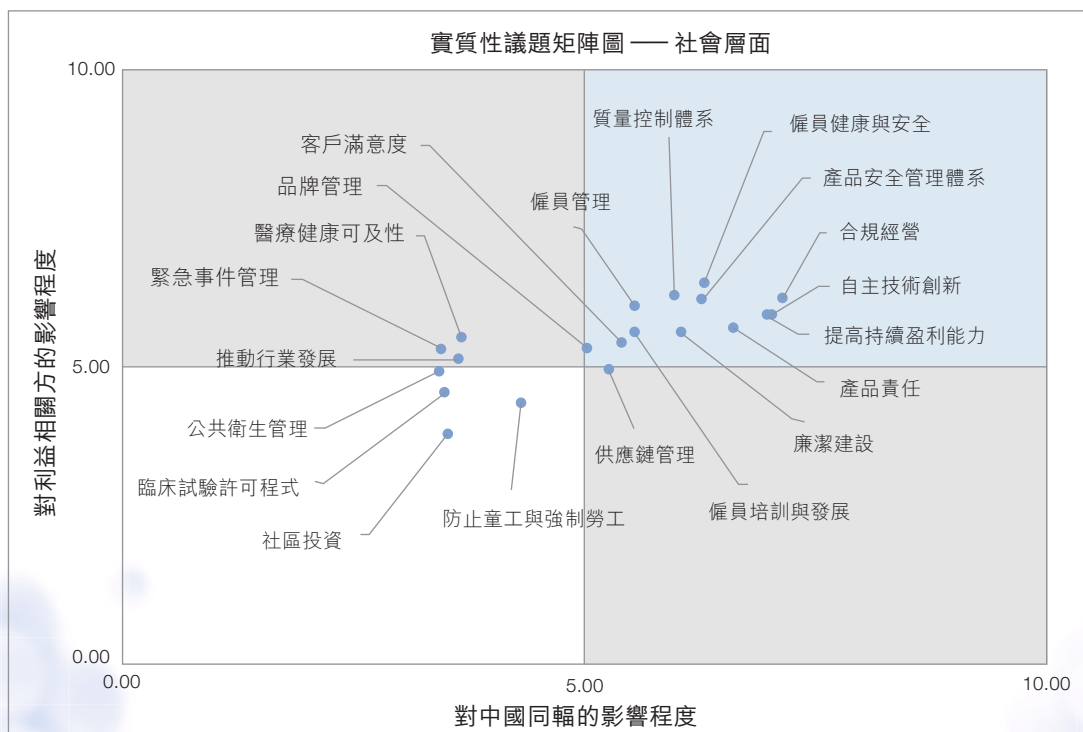
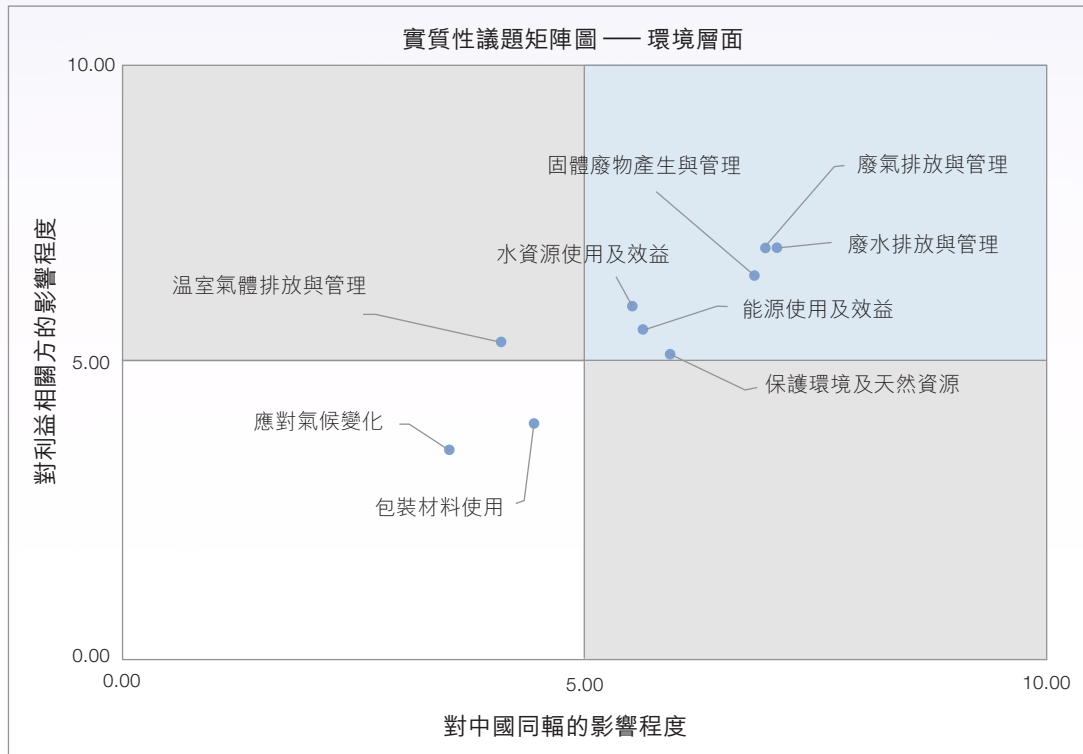
實質性議題評估

為及時回應各利益相關方的可持續發展需求，並有效地管理及匯報對本集團和利益相關方均有重大影響的議題，本集團於本年度繼續開展實質性議題評估，以確定本報告的重點披露範圍。實質性議題評估具體流程如下：



可持續發展管治 (續)

我們分別以環境層面及社會層面展示有關實質性議題評估的結果，請參見下圖。



可持續發展管治 (續)

根據實質性議題評估結果，本集團將可持續發展議題進行分類，分別是第一層次議題、第二層次議題及第三層次議題。第一層次議題為實質性議題。我們會於本報告中詳細回應與其有關的策略及表現。我們亦會在本報告中回應與第二層次議題有關的部分實踐。

議題	環境層面	社會層面
第一層次議題 ¹	<ul style="list-style-type: none"> 廢水排放與管理 廢氣排放與管理 固體廢物產生與管理 水資源使用及效益 能源使用及效益 保護環境及天然資源 	<ul style="list-style-type: none"> 合規經營 自主技術創新 提高持續盈利能力 僱員健康與安全 產品安全管理體系 產品責任 質量控制體系 廉潔建設 僱員培訓與發展 客戶滿意度 品牌管理 僱傭管理
第二層次議題 ²	<ul style="list-style-type: none"> 溫室氣體排放與管理 	<ul style="list-style-type: none"> 供應鏈管理 醫療健康可及性 緊急事件管理
第三層次議題 ³	<ul style="list-style-type: none"> 包裝材料使用 應對氣候變化 	<ul style="list-style-type: none"> 推動行業發展 防止童工與強制勞工 公共衛生管理 臨床試驗許可程式 社區投資

¹ 為分佈於實質性議題矩陣圖中藍色區域的議題

² 為分佈於實質性議題矩陣圖中灰色區域的議題

³ 為分佈於實質性議題矩陣圖中白色區域的議題

減少環境足跡

本集團深明環境保護是企業實現可持續發展目標不可或缺的一環。我們希望透過落實環境保護措施以優化資源使用方式，降低日常營運中的污染物排放，從而進一步紓緩集團業務營運對環境造成的影響。

本集團恪守《中華人民共和國環境保護法》、《中華人民共和國放射性污染防治法》、《中華人民共和國環境影響評價法》、《中華人民共和國土壤污染防治法》、《中華人民共和國水污染防治法》、《中華人民共和國水土保持法》、《中華人民共和國大氣污染防治法》、《中華人民共和國固體廢物污染環境防治法》、《中華人民共和國節約能源法》、《中華人民共和國環境噪聲污染防治法》及《中華人民共和國水法》等有關廢氣及溫室氣體排放、向水及土地的排污、有害及無害廢棄物的產生的法律法規。

本集團在遵守法律法規的基礎上，制定了《中國同輻股份有限公司安全環保管理制度》、《中國同輻股份有限公司環境保護管理辦法》、《安全生產、環境保護責任制度》、《廠區環境監測方案》、《放射性物品運輸人員管理規定》、《固體放射性廢物管理獎罰規定》、《生產場所固體廢物標識及分類收集、處理實施細則》及《安防環保管理辦法》等內部管理制度，以加強對排放物、資源使用的管理及降低對環境及天然資源造成重大影響等方面行為的規範。

除此之外，我們已獲得ISO14001:2015環境管理體系認證以及ISO/IEC 17025:2017《檢測和校對實驗室能力的通用要求》，以確保輻射實驗室等工作場所的環境處於安全水平的同時，防止對環境帶來重大影響。

減少環境足跡 (續)

在報告期內，本集團未發生任何違反有關廢氣及溫室氣體排放、向水及土地的排污、有害及無害廢棄物相關環境法律或法規，且對本集團構成重大影響的事件。




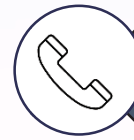
圖：ISO14001:2015及ISO/IEC 17025:2017證書


減少環境足跡 (續)


排放及廢棄物處理

本集團密切關注排放及廢棄物管理問題，以減少大氣污染物及溫室氣體排放為目標，積極採取行動以降低生產經營活動中的溫室氣體排放。為此，本集團已實行一系列管理措施，包括：

- 

鼓勵員工出勤時盡量使用公共交通工具
- 

以電話會議代替商務出差
- 

對車輛管理作出規定，例如《北京北方生物技術研究所有限公司機動車輛管理辦法》中規定專職司機應自覺及時維修和保養車輛，以提高車輛使用效率，降低燃油消耗量
- 

減少資源使用（如「善用能源及水資源」章節所述）

除此之外，我們以推進綠色出行為目標，制定不同的指標及行動計劃，並安排具體負責執行的部門，以進一步減少車輛所排放的溫室氣體。未來，我們將強化公務車的管理，記錄公務車的耗油量，並定期進行檢修。我們亦會逐步更換公務車，以降低排放的車型取代相對較高排放的車輛。此外，商旅也會造成大量的溫室氣體及大氣污染物排放。因此，我們將減少不必要的商務差旅，鼓勵各個單位及員工召開線上會議，盡可能減少線下會議的安排。

由於中國同輻經營核醫藥業務的特點，我們嚴格管理生產所造成的廢物排放，並且以降低廢物對環境所造成的影響為目標。本集團在生產經營活動中產生的廢棄物種類包括有害廢物和無害廢物。為了妥善處理放射性「三廢」（固體廢物、廢水和廢氣），本集團嚴格遵守《放射性廢物安全條例》等相關條例並制定了《中國同輻股份有限公司輻射安全管理辦法》、《放射性廢物管理規程》、《北京北方生物技術研究所有限公司放射性廢物管理辦法》和《原子高科股份有限公司放射性「三廢」安全管理規定》等條文規定，在生產過程中按照「減少產生、分類收集」的原則，加強對放射性廢物在產生、收集及處置各環節的管理。經分類收集的放射性廢棄物會先暫時存放在本集團的放廢庫，根據庫存量，我們會將廢棄物送往城市放廢庫處置。我們嚴禁將放射性廢物與非放射性廢物混同處理，以確保本集團的生產、科研活動對環境產生的污染降至最低。

減少環境足跡 (續)

固體廢物

- 放射性廢物應分類包裝、定點存貯
- 存放在臨時暫存場所的放射性廢物應密封，標識清楚，並建立廢物檔案
- 按要求將固體放射性廢物轉移或送貯到有資質的單位，辦理交接手續並建檔保存

廢水

- 禁止強酸性和有機放射性廢液排入放射性廢液管道，應單獨收集，使用專用包裝，由產生單位安全存放，詳細記錄存檔，待公司統一送貯

廢氣

- 甲、乙級工作場所產生的放射性廢氣必須經過淨化過濾，確認達標後經專用的排風管道排入大氣
- 放射源操作過程中產生的放射性氣溶膠（包括鈷⁶⁰Co氣溶膠）需要經核級過濾器過濾淨化後排放，並開展內部常規監測和外部定期監測
- 揮發性試劑（甲醇、三甲苯、乙醇胺）密閉在試劑罐內，在通風櫥中進行配置，經配置後密閉封裝在產品容器內，後續生產全過程均為處於密閉狀態，揮發性有機物經活性炭過濾裝置處理後排放

圖：有關處理放射性「三廢」的具體要求

本集團的附屬公司海得威通過嚴格管理廢棄物分類及收集，改變取樣方式及檢驗方法，減少了實驗室廢物及放射性廢物的產生，並成功在本報告年度減少了200公斤放射性廢棄物，危險廢棄物及廢液的排放亦相比2020年有所下降。

為妥善管理非放射性廢棄物，本集團已依據《危險化學品安全管理條例》、《常用化學危險品貯存通則》等法律法規，制定了《危險化學品安全管理規定》、《醫療垃圾管理辦法》等內部政策。根據《廢物分類、收集及處理管理規程》，本集團將一般工業廢物分類為可回收及不可回收兩類，分別存放於專用工業垃圾箱中，統一收集後交由廢物回收處理部門處理。對於紙張、塑料、玻璃、金屬、生活垃圾等無害廢棄物，本集團統一交由廢品回收站或委託第三方單位回收處理，做到日產日清。

減少環境足跡 (續)

對於有害廢物類別中的危險廢物，嚴格執行國家管理的有關規定和本集團制定的《工業廢物管理制度》及《危化品、易制毒廢物管理辦法》，對危險廢物進行分類收集，使用專用容器儲存在危廢庫，並在容器外張貼符合規定的危廢標籤，防止造成二次污染，其中針對危化品，本集團委託合資格的第三方機構按規進行處理。

本集團對於危化品處理的具體要求

- 如實記錄產生的危化品廢物(液體、固體)種類、性質、數量、濃度、存放地點、存放方式和處理去向
- 危化品廢物(液體、固體)的產生量、處理去向有統一嚴格的台賬記錄，確保不被非法使用和流失
- 廢棄的危化品收集、暫存、申報、廢物處置由專人負責，不得隨意拋棄和處理危化品廢物
- 使用符合相關標準的容器和包裝物進行危化品廢物的收集、存儲，並設有防止在存儲過程中洩漏的措施

除需妥善處理廢物外，本集團亦明白硬件上的管理亦對排放處理十分重要。我們定期對環境保護設備設施進行維護保養，確保污染物得到有效處理後達標排放。本集團投放資源配置了滿足現場監測要求的儀器和設備，設置專人負責公司環境保護工作。海得威在可能產生環境危害的位置，設置了報警裝置，制定了應急演練方案，並定期對報警設備設施進行檢查維修。我們嚴格落實隱患排查要求，定期開展隱患排查及環境風險評估，接受地方政府和上級單位的監督檢查，以確保環境保護工作的有序開展。

本集團致力減少廢物產生，設立減廢目標，包括提高廢物回收率及進行源頭減廢。在回收方面，我們持續完善辦公室廢物回收系統，積極開展辦公廢紙回收及電子設備回收再利用工作。與此同時，為有效分類回收廢物，我們於各單位設置其他垃圾、可回收垃圾、有害垃圾及廚餘垃圾四種分類回收垃圾桶。在源頭減廢方面，我們鼓勵員工減少使用一次性物料，並採購可重複使用的餐具讓員工使用。

減少環境足跡 (續)

在日常生產和科研工作中，本集團要求責任單位應採取一切合理可行的工藝改進和管理措施（如使用先進的自動化設備），不斷優化生產工藝，並加大設備設施的維護保養力度，減少因設備運行問題而導致的廢物增加。此外，我們加強對相關人員的教育培訓，規範崗位的操作行為，減少因人員失誤而導致廢物增加的情況，致力從源頭減少廢物產生，降低環境污染。

善用能源及水資源

為響應國家節能減排的號召，本集團持續推行「降本增效」計劃，致力在生產運行及技術改進、現場管理、能耗管理、後勤管理等方面實現降本增效，涵蓋節電節水以及燃油消耗等，在不斷探索機會、提升營運效率的同時，儘量降低能源消耗以及成本。我們以提高能效水平及用水效益為目標，制定以下管理措施以切實降低自然資源消耗。

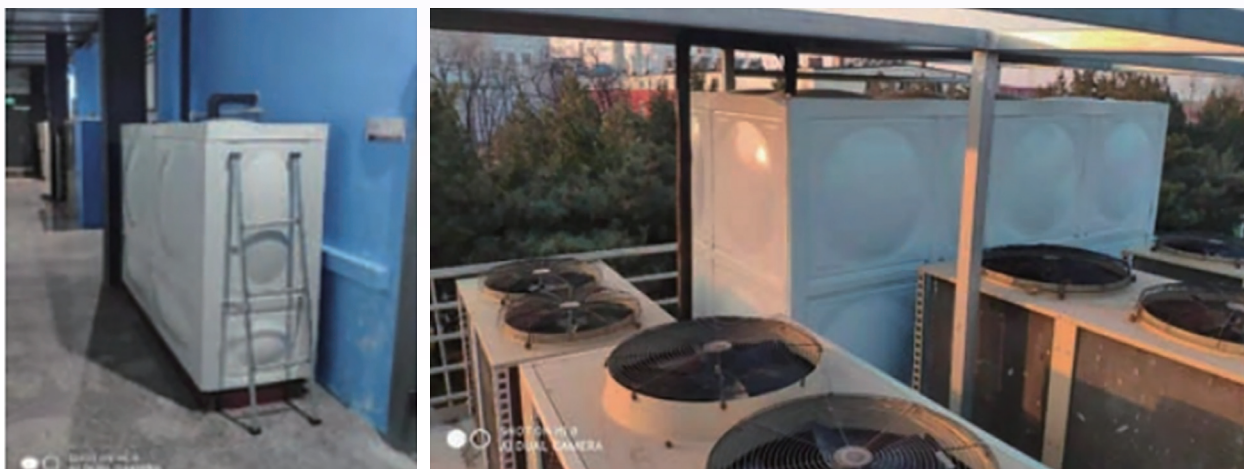
資源使用類別	管理措施
能源使用	<ul style="list-style-type: none"> 張貼「節約用電」的環保標語 控制空調溫度：規定夏季室內空調溫度不得低於26°C，冬季室內空調溫度不得高於20°C 下班後關閉電腦屏幕和其他電器設備 使用低耗能照明裝置（例如LED燈） 購買具有能源標籤的電器（例如一級能源標籤家電） 海得威將部分區域的燈更換為聲控燈
水資源使用	<ul style="list-style-type: none"> 張貼「節約用水」的環保標語 推廣節水意識，引導員工合理利用水資源 採用節水系統和器具（例如節水水龍頭）
辦公用品	<ul style="list-style-type: none"> 於關鍵地點張貼「節約用紙」的標識 鼓勵雙面打印，減少紙張的使用 推行無紙化(OA)辦公
包裝材料	<ul style="list-style-type: none"> 實行包裝材料回收制度，對大部份包裝材料進行重複使用

為了實現長遠穩定的可持續發展，打造新常態下的市場競爭力，本集團倡導附屬公司減少能源、水和其他原材料等資源的消耗，避免資源浪費。

在提高用水效率方面，附屬公司陸續實行廢水循環再利用系統，對配件清洗產生的廢水以及純化水製備所產生的廢水進行回收處理，最終回用於廠區綠化。於本年度，本集團無取水用上水的困難。

減少環境足跡 (續)

本集團的附屬公司海得威制定《環境監測方案》以管理工業廢水的排放，規範監測和處理程序，並遵守《地表水環境質量標準》(GB3828-2002)III類標準，工業廢水經廠區內的污水處理站回收再利用。一些含有機廢液的廢水(如清洗配液罐所產生的廢水)經統一收集後，委託有危險廢物處理資質的單位進行處理，嚴禁對外排放。同時，生活污水則依據廣東省《水污染物排放限值》第二時段的三級標準進行處理，並定期開展環境及污水質量檢測。海得威有獨立的污水處理站，每天可處理20至30立方米污水，已處理的污水會用作洗手間馬桶沖水系統，每天可為公司節約20立方米用水。



圖：北方所對設備冷卻水和水系統產生廢水進行回收再利用

保護環境及天然資源

本集團謹慎處理營運過程對周邊環境可能產生的影響。我們一直堅持要求本集團的附屬公司落實放射性固體廢物最小化管控措施，在年度安全環保目標責任書中規定當年可產生的放射性固體廢物量。在本報告年度，我們對所屬非密封放射性物質工作場所進行放射性氣體無組織排放改造，加強對非密封放射性物質工作場所放射性氣體的控制，進一步提升公司放射性工作場所和周邊環境質量。根據《環境因素辨識、評價和控制措施確認程序》文件，要求各單位定期對環境因素及重大環境因素進行識別，並確定相應的控制措施。

減少環境足跡 (續)

為降低本集團運營過程中對環境及天然資源造成的影響，本集團採取了多種實踐措施，在新建、改建、安全整改、運行、退役放射性工作場所時，相關實施單位必須在項目設計、環保評估時，全面落實「三同時」管理制度，即建設項目中防治污染的設施，應當與主體工程同時設計、同時施工、同時投產使用，並組織開展環境影響評價和驗收監測，落實風險防範措施，確保環境風險可控。此外，本集團制定《安全生產事故綜合應急預案》、《輻射安全事故緊急預案》及《工業安全生產事故應急預案》以避免發生洩露事故，並降低事故對環境的影響。

在未來的發展中，中國同輻將繼續踐行「綠水青山就是金山銀山」的理念，走綠色發展道路，大力開展綠色生產，堅持安全環保先行，致力於成為生態文明建設的引領者和主力軍。

應對氣候變化

隨著國內國際社會對氣候變化議題日益關注，本集團充分意識到與業務相關的氣候變化風險。為此，我們已制定策略以應對氣候變化所帶來的潛在風險。本集團要求各附屬公司每年定期開展風險識別，例如對海得威而言，其識別的主要實體風險為極端天氣和自然災害，如颱風及暴雨等。

為此，海得威制定了《深圳市中核海得威生物科技有限公司環境預案》，針對可能對業務造成影響的極端天氣和自然災害，成立了專門的環境應急工作組，針對不同的天氣情況制定相應的措施及程序，包括制定預警啟動條件，將災害事件分為不同的預警等級。根據預警的相應等級，啟動相應事件的應急預案，以盡力減低極端天氣和自然災害對業務所帶來的影響。

減少環境足跡 (續)

環境表現概覽⁴

	計量單位	2021年度 數據	2020年度 數據
大氣污染物排放			
NO _x 排放量	噸	0.37	2.77
SO _x 排放量	噸	0.01	1.89 x10 ⁻³
PM排放物	噸	0.03	0.08
溫室氣體排放			
溫室氣體排放(範圍1) ⁵	噸二氧化碳當量	436.31	821.01
溫室氣體排放(範圍2) ⁶	噸二氧化碳當量	5,858.30	5,535.62
總溫室氣體排放量	噸二氧化碳當量	6,294.61	6,356.63
總溫室氣體排放量密度	噸二氧化碳當量／億元收入	159.06	233.75
能源使用			
外購電力總量 ⁷	千個千瓦時	10,033.06	6,182.51
外購電力密度	千個千瓦時／億元收入	253.52	227.35
外購蒸汽總量 ⁸	千個千瓦時	491.70	2,315.17
外購蒸汽密度	千個千瓦時／億元收入	12.42	85.13
汽油(汽車)消耗總量	千個千瓦時	136.18	227.56
汽油(汽車)消耗密度	千個千瓦時／每輛汽油汽車	9.07	11.38
柴油(汽車)消耗總量	千個千瓦時	512.53	896.80
柴油(汽車)消耗密度	千個千瓦時／每輛柴油汽車	46.59	44.84
總耗水量	噸	61,542.00	46,976.00
總耗水密度	噸／億元收入	1,555.09	1,727.42
包裝材料			
包裝材料總量	噸	172.30	372.02
包裝材料總量密度	噸／億元收入	4.35	13.68

⁴ 若沒有特殊說明，本集團於本年度的環境數據統計口徑具體與2020年度為一致。

⁵ 此處的溫室氣體排放來源於本年度車輛、工程機械、柴油發電機和所消耗的製冷劑產生的直接溫室氣體排放，以及新種植樹木的溫室氣體減除，計算方法參考聯交所發佈的《附錄二：環境關鍵績效指標匯報指引》、中華人民共和國生態環境部發佈的《陸上交通運輸企業溫室氣體排放核算方法與報告指南(試行)》以及中華人民共和國國家發展和改革委員會發佈的《工業其他行業企業溫室氣體排放核算方法與報告指南(試行)》。

⁶ 此處的溫室氣體排放來源於外購蒸汽和外購電力在生產過程中所產生的間接溫室氣體排放，計算方法參考中華人民共和國國家發展和改革委員會發佈的《工業其他行業企業溫室氣體排放核算方法與報告指南(試行)》和中華人民共和國生態環境部發佈的《企業溫室氣體排放核算方法與報告指南發電設施(2021年修訂版)》。

⁷ 本集團於本年度準備新增生產場地且由於新冠疫情好轉，本集團於本年度已全面復工，因此外購電力顯著上漲。

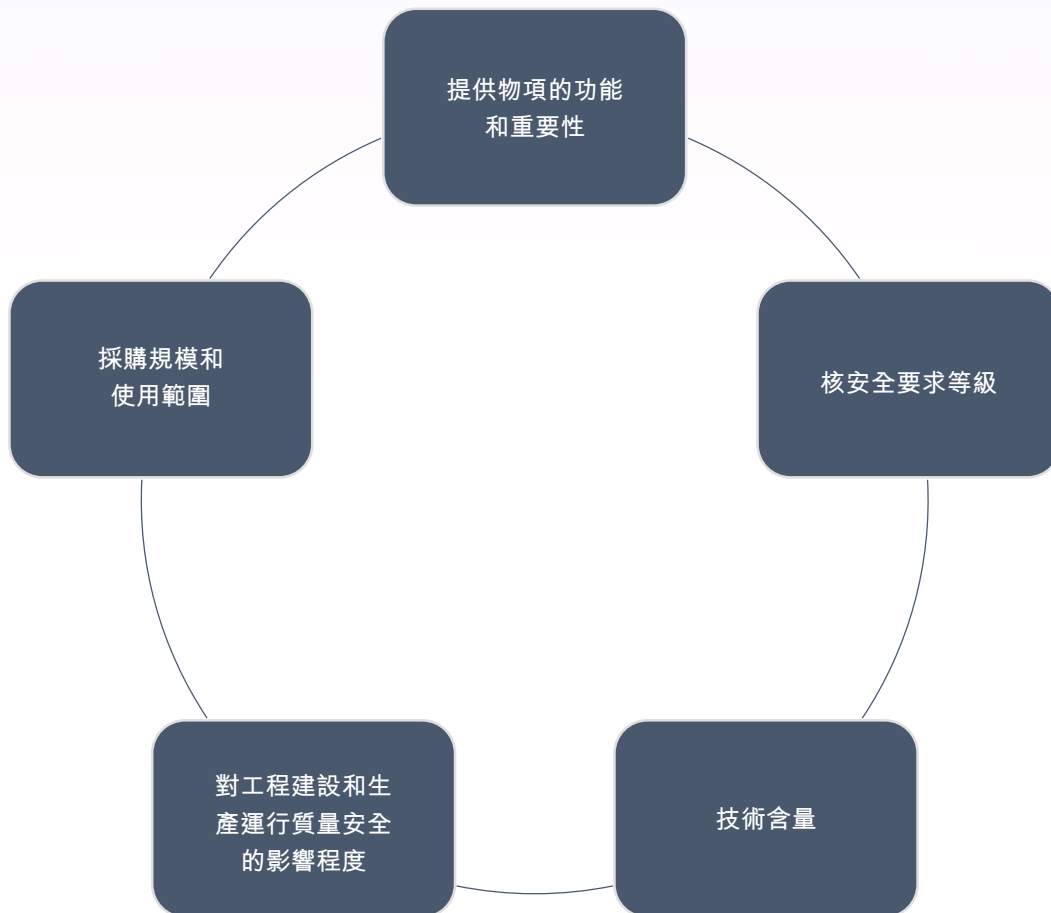
⁸ 2020年度的外購蒸汽是以噸作披露單位，本集團為了優化計算方法以更準確反映實際使用量，所以於本年度更新了以千個千瓦時作計算單位。2020年度的數據經重新計算以增加其可比性。

減少環境足跡 (續)

	計量單位	2021年度 數據	2020年度 數據
有害廢棄物			
危化品產生量	噸	0.86	5.18
危化品產生密度	噸／億元收入	0.02	0.19
放射性廢物			
放射性廢氣產生量	立方米	36,235,630	6,445,000
放射性廢氣產生密度	立方米／億元收入	915,630.77	236,997.52
廢源產生量	枚	470	2,847
廢源產生密度	枚／億元收入	11.88	104.65
低水平放射性廢物(固體)	噸	39.69	11.67
低水平放射性廢物(固體)密度	噸／億元收入	1.00	0.43
低水平放射性廢物(液體)	噸	8.66	5.98
低水平放射性廢物(液體)密度	噸／億元收入	0.22	0.22
無害廢棄物			
非放射性廢棄物			
廢棄包裝材料產生量	噸	59.42	19.20
廢棄包裝材料產生密度	噸／億元收入	1.50	0.71
辦公室紙張產生量	噸	3.60	9.72
辦公室紙張產生密度	噸／億元收入	0.09	0.51
生活垃圾產生量	噸	92.4	216.11
生活垃圾產生密度	噸／億元收入	2.33	11.26
廢水排放			
廢水排放量	立方米	17,441.29	41,303.30
廢水排放量密度	立方米／億元收入	440.72	1,518.82

負責任供應鏈

本集團與業務夥伴建立環環相扣的合作夥伴關係，本著「公開、公平、公正、擇優、誠實守信、規範高效、保障供給」的原則，與供應商構建相互信賴、合作共贏的關係。本集團嚴格遵守《中華人民共和國招標投標法》及《中華人民共和國招標投標法實施條例》等法律法規，並依據《中國核工業集團有限公司供應商管理辦法》及《供應商管理控制程序》進行供應商管理。在遵守法律法規的基礎上，我們進一步制定了《中國同輻股份有限公司採購管理辦法》、《中國同輻股份有限公司招標採購管理辦法》及《中國同輻股份有限公司非招標採購管理辦法》等相關制度。



圖：審核供應商的因素

負責任供應鏈 (續)

我們會依據上述因素將供應商對應分為核心供應商、重要供應商和一般供應商。核心供應商和重要供應商為中核集團的合格供應商，一般供應商是中核集團電子採購平台註冊供應商。為了實現對供應商的有效管理，本集團規定各附屬公司建立供應商管理系統，由安全環保質量部門牽頭進行供應商管理，使用部門、採購部門、倉儲管理部門和售後服務部門等部門實現相互配合、信息共享。同時，各附屬公司應建立供應商動態化、量化的考核管理制度，按照制度及在國家藥品監督管理局備案的文件，對供應商進行審核和聘用，並明確對供應商違約行為的處理措施。

供應商數據	2021年
供應商總數	761
以地區劃分	
香港	4
中國地區	674
海外地區	83

在評估供應商的過程中，本集團亦高度關注供應商所應承擔的社會責任、環境責任及其環境和社會績效表現。根據中核集團的規定，透過現場評審、資料評審及備案評審對供應商實行准入管理。於本年度，本集團已向所有供應商執行上述有關聘用供應商的慣例。同時，各附屬公司制定各自的供應商管理制度，例如《原子高科股份有限公司供應商管理規程》中規定供應商的質量評估方式分為文件資質審計、現場質量審計、書面審計及樣品小試，並規定參加現場質量審計的人員應在物料供應商現場質量審計報告中，對供應商的資質證明進行確認，包括是否有藥品經營管理質量規範(GSP)證書、藥品生產質量管理規範(GMP)證書、質量管理體系認證、環境管理體系認證、職業健康安全體系認證等；參加關鍵原輔料現場質量審計的人員應對供應商的廠房和設施、設備情況等方面作出記錄。

在採購方面，我們制定了採購戰略類產品及優勢類產品的目錄，並要求各附屬公司建立採購計劃編審程序，明確職責分工，實現對採購計劃的統一管理，並依據批准後的採購計劃和採購方案，按照國家法律法規和中核集團的有關規定實施採購。各類採購活動(除緊急採購、根據國家相關規定在公共資源交易平台實施的招標採購及涉密採購)應通過中核集團電子採購平台實施電子採購。我們按照管理辦法執行工程建設項目的招標工作和非招標採購項目的相關工作，招標工作的具體程序一般包括：發佈招標公告、開展資格審查、組建評標委員會、開標、評標、公示和定標等。

負責任供應鏈 (續)

為識別供應鏈中的環境及社會風險，本集團會不定期對可能產生環境及社會風險的事項進行評估，繼而提出有效控制措施。以合規風險為例，中國同輻全面開展合規風險排查與風險控制工作，要求推廣服務商(CSO公司)出具反商業賄賂及無關聯關係承諾函，保證在與中國同輻合作過程中進行正當商業往來，保證推廣服務活動的廉潔性。

在業務發展的同時，本集團意識到在供應鏈裏融入環境保護的考慮同樣重要。因此，我們於採購物資及貨物類產品時會優先選擇符合當地政府環保政策的供貨商，以確保其符合本集團的綠色採購理念。

產品責任管理

本集團制定了《品牌建設管理綱要》，以進一步優化品牌定義體系和品牌架構體系，並通過《品牌使用手冊》和多次品牌培訓，形成了「人人都是中國同輻品牌代言人」的品牌建設氛圍。

通過更契合當前發展階段的品牌策略，實現品牌資產的雙向傳遞、品牌資產積累以及品牌價值的提升，並持續以實際行動詮釋中國同輻品牌和推動行業發展。我們嚴格保證產品的質量，並專注創新科研，希望在優化品牌架構的同時，向市場推出高質量的產品，提升品牌影響力。

專注產品安全

本集團嚴格遵守《中華人民共和國產品質量法》、《中華人民共和國安全生產法》、《放射性同位素與射線裝置安全和防護條例》、《放射性物品運輸安全管理條例》、《放射性藥品管理辦法》、《危險化學品安全管理條例》及《中華人民共和國核安全法》等涉及健康、安全事宜及補救方法相關的法律法規，並制定了一系列內部管理政策，如《安全值班人員崗位責任制》、《安全用電管理規定》、《消防安全管理規定》、《建設項目安全管理部門規定》、《建設項目現場安全負責人崗位責任制》及《特種設備安全管理規定》。

本集團相信高水平的產品安全及質量控制是長遠發展的基石，因此我們致力將安全目標貫穿於生產經營活動的每一個環節中。針對安全管理工作，本集團定期開展各項安全檢查與安全技術改進工作，並由安全生產委員會每季度圍繞安全議題召開一次專門會議。各附屬公司通過積極制定安全管理制度，進一步保障生產經營活動的順利進行及產品安全。

產品責任管理 (續)

其中，原子高科及中核高通根據《中華人民共和國藥品管理法》(2019年修訂版)有關藥物警戒質量管理的要求，制定如下相關要求(包括但不限於)：



原子高科

- 《藥品不良反應報告和監測管理規程》
- 《藥物警戒體系管理辦法》



中核高通

- 《標識標牌管理規定》
- 《安全、環保、職業健康管理大綱》
- 《安全、環保、職業健康相關方管理規定》
- 《安全生產標準化自評和持續改進管理辦法》
- 《安全巡視與檢查管理規定》
- 《安全生產責任制及責任追究管理規定》
- 《生產和服務過程管理規定》

中核高通亦在《安全管理大綱》中明確規定成員單位的安全生產委員會作為安全生產和安全管理工作的決策機構，負責對重大安全事宜進行決策，以及組織修訂公司級安全管理制度，並規範了職責分工、輻射安全管理、一般安全管理、運輸安全管理、事故事件應急管理、安全教育培訓、安全績效考核、職業健康管理等內容。

產品責任管理 (續)

對於放射源與放射性物質安全管理，《原子高科股份有限公司放射源與放射性物質安全管理規定》要求各單位和附屬公司在遵守有關放射源與放射性物質購買、生產、銷售、回收、貯存、轉移、進出口和運輸等安全管理規定的基礎上，建立安全管理責任制；對於放射性原材料的採購、借用、轉移、貯存、代加工等活動，統一實行批准制度，在沒有得到主管領導批准時，嚴禁原子高科所屬各單位（非獨立附屬公司）准許開展以上活動。同時，為了進一步加強對放射源和放射性物質的監管，原子高科及各生產單位務必對生產的放射源進行編碼，無編碼的放射源嚴禁銷售，並嚴厲杜絕向無法定資質單位和個人銷售放射源、含放射源的裝置和射線裝置，在發貨前確保所有銷售產品已通過客戶當地環保部門的審批。

為進一步提升安全應急準備和應急響應能力，本集團完善管理體制和工作，設有《中國同輻股份有限公司生產安全應急管理辦法》、《中國同輻股份有限公司生產安全事故綜合應急預案》及《中國同輻股份有限公司生產安全事故報告和調查辦法》，亦制定了《中國同輻股份有限公司輻射事故應急預案》、《中國同輻股份有限公司工業安全事故應急預案》及《中國同輻股份有限公司突發環境事件應急預案》三項專項應急預案，並設有應急組織機構，以妥善應對突發應急事故。

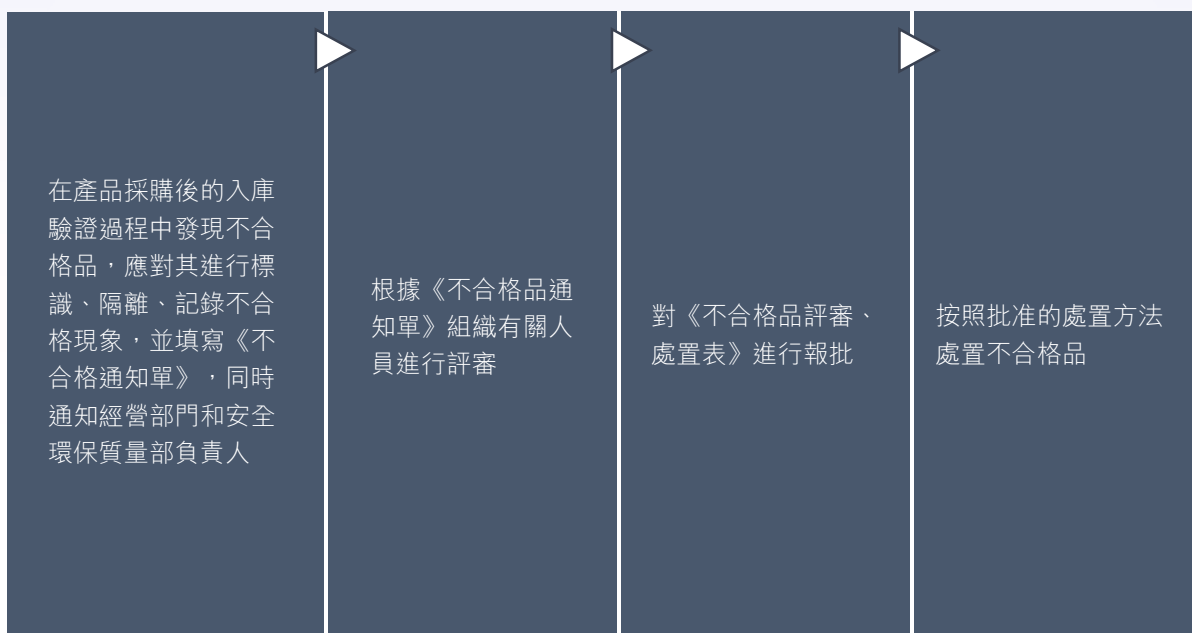
注重產品品質

中國同輻堅持「誠信為本、守法經營、顧客至上、優質高效」的質量方針。本集團已通過ISO9001質量管理體系認證，並且每年組織質量管理(QC)小組活動以及質量月活動，致力促進中國同輻產品質量的提升。此外，我們建立有《中國同輻股份有限公司質量管理規定》、《中國同輻股份有限公司質量事故(事件)管理辦法》、《中國同輻股份有限公司質量監督管理辦法》、《中國同輻股份有限公司質量信息管理辦法》、《中國同輻股份有限公司質量培訓管理辦法》及《中國同輻股份有限公司質量管理小組活動管理辦法》。

本集團的質量管理體系已涵蓋對於產品生產過程管控及產品召回的相關制度，我們規定產品和服務的設計、產品的交付和售後服務的控制由經營部門負責，並由安全環保質量部負責產品的放行。對計量器具及監測、測量用設備的報檢，實施監視與測量活動。例如，《中國同輻股份有限公司質量手冊》中訂明與產品所需確認、監視活動和接受準則相關的程序。在策劃的安排正式完成之前必須同時得到經營部門主管和安全環保質量部主管的批准（適用時亦須得到顧客的批准），否則一律禁止向顧客提供產品和交付服務。

產品責任管理 (續)

在不合格品控制與管理工作方面，本集團已明確在《中國同輻股份有限公司質量手冊》規範不合格品的控制和處理流程。有關不合格品的處置流程包括：



不合格品的處置方法包括讓步接受（僅適用於沒有造成實質影響的一般不合格品）、報廢、與用戶協商或退換產品，以及通知客戶停用或追回產品。於本年度，本集團未曾接獲已售或已運送產品中因安全與健康理由被退回的情況。

著力科研創新

「十四五」期間，中國同輻將圍繞「做大做強做優」核技術應用產業的戰略目標，堅持以「做大」為第一要務。以「投控源頭、做強核心、擴張應用」為實現路徑，以提高經濟效益和發展質量為核心，以改革創新為動力，深刻把握「十四五」時期發展形勢，積極融入「雙循環」新發展格局。圍繞核醫療健康、輻照應用兩大產業方向，大力推進放射性藥物、醫學診斷、放射源、輻照應用、核醫療裝備、核素製造、進出口貿易七個業務單元加快發展，將中國同輻建設成為資源控制力強、產業佈局合理、管理體系高效、具有較強自主創新能力的國際核技術應用產品和服務供應商。

產品責任管理 (續)

本集團擁有強大的研發實力，我們的研發團隊專注於鑽研及優化生產技術、新產品開發及現有產品的安全和功效升級。我們一直積極研發各種顯像診斷及治療性藥品，致力透過詳細的市場分析，並結合自身優勢、行業專長及市場需求嚴格精選研發項目，填補中國市場各治療領域的空白，滿足醫療需求。

我們積極推進自主創新研究，並取得顯著成果。本集團持續推進「1+N」研發平台體系建設，加快籌建外部研發平台建設工作；促進科技創新領軍人才隊伍建設，博士後科研工作站第一批博士後人員完成開題報告審查和中期學術考核，並在各研發中心引進多位高端人才；申報科研項目及實施重點科研項目；以及開展學術交流活動，成功舉辦「同輻科技講堂」系列講座活動。



圖：「放射性粒子微創治療腫瘤體系建立與臨床應用」項目榮獲北京市科學技術獎一等獎



圖：「高靈敏特異性化學發光免疫分析技術的建立和臨床應用」項目榮獲北京市科學技術獎一等獎

本集團嚴格遵守《中華人民共和國專利法》、《中華人民共和國著作權法》、《國防專利條例》、《中華人民共和國反不正當競爭法》及《中華人民共和國促進科技成果轉化法》等相關法律法規。本集團注重對科技創新和知識產權的保護，全年授權量顯著提升。於本年度，中國同輻共申請專利115項；獲得專利授權168項。

產品責任管理 (續)

在遵照法律的基礎上，結合實際情況公司制定了《中國同輻股份有限公司知識產權管理辦法》，以規範對知識產權的管理和保護。為加強知識產權管理體系建設，本集團修訂了《中國同輻股份有限公司科技投資項目管理辦法》及《中國同輻股份有限公司商業秘密保護工作管理辦法》等知識產權管理制度，要求科技投資項目實施知識產權全流程管理。同時，為鼓勵員工勇於創新，我們亦制定了《中國同輻股份有限公司科技創新激勵獎勵辦法》等獎勵激勵制度。

立項前，項目承研單位進行專利檢索，開展專利風險分析，並在項目的任務合同書中應包含知識產權策劃內容。科技投資項目實施過程中，定期進行知識產權策劃和佈局。對於未來可能涉及技術或產品出口的項目，本集團提前開展國際專利策劃，並且對具備申請專利條件的儘快申請；不宜申請專利的則通過技術訣竅等有效措施加以保護；新開發產品則通過商標註冊等方式積極加以保護。



圖：專利授權證書

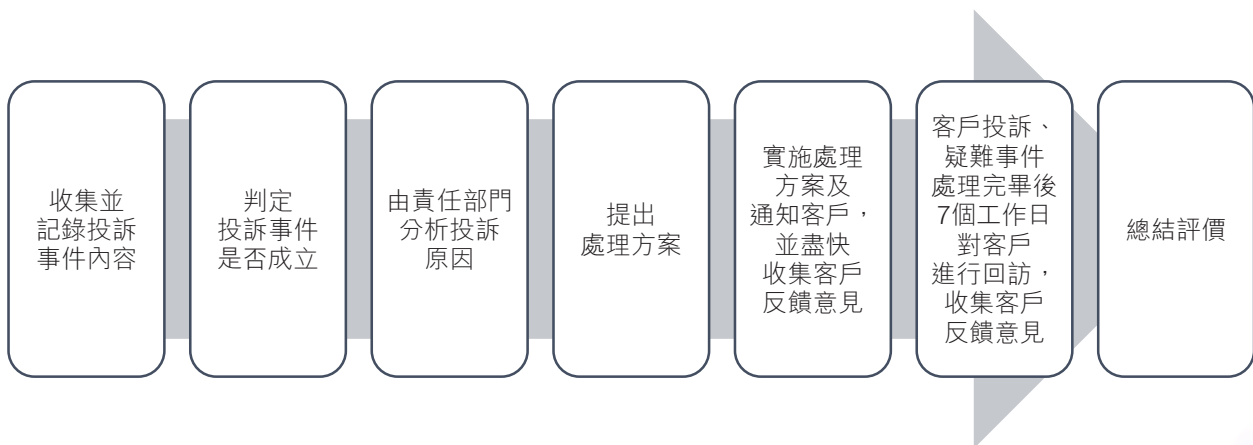
堅守客戶價值

本集團致力構建「以市場為導向，以客戶為中心」的市場服務體系，專注客戶的需求，持續完善客戶滿意度監督管理體系，為中國同輻戰略發展提供強有力的市場支撐。

提供優質服務

中國同輻市場營銷體系採取統一管理的方式，市場運營部負責中國同輻系統的市場宏觀管理工作，各附屬公司負責銷售管理及圍繞銷售工作開展的市場管理工作。根據《中國同輻股份有限公司市場營銷管理辦法(試行)》的要求，各附屬公司需建立客戶管理制度，包含但不限於客戶檔案管理、客戶服務、客戶意見及投訴的處理、回訪制度、客戶滿意度的調查分析等。同時，本集團按照《中國同輻客戶滿意度管理辦法》督導附屬公司落實客戶滿意度管理工作，並定期檢查各附屬公司有關客戶滿意度整改方案的落實情況。於報告期內，本集團接獲了0宗有關產品及服務的投訴個案。我們亦持續增強負責部門的職責，並建立完善的工作機制，不斷滿足客戶的要求。

此外，本集團持續暢通與客戶的溝通渠道，例如通過學術推廣、客戶交流會以及用戶走訪等方式向客戶介紹有關本集團產品及業務活動等方面信息，同時聆聽客戶需求及回應顧客的諮詢，並接受顧客的意見和建議，不斷提升市場競爭力。本集團將定期或不定期對各部門的客戶投訴事件進行檢查、抽查，並將產品及服務投訴情況、處理結果及落實情況納入各部門相關人員績效考核管理體系中。



圖：應對產品及服務投訴的流程

堅守客戶價值 (續)

同時，本集團對藥品投訴管理流程做出了具體規定，如原子高科藥品生產質量管理規範(GMP)《投訴管理規程》規定須有專人及足夠的輔助人員負責進行質量投訴的調查和處理。

以原子高科處理放射性藥品質量投訴流程為例，一般投訴由中國同輻放射性藥品營銷中心向原子高科相關事業部通告，事業部於收到投訴後24小時內反饋處理結果；對於重大投訴，放射性藥品營銷中心立即通知原子高科整體營銷服務部，整體營銷服務部立即通知原子高科質量部，質量部處理完成後將處理結果反饋給事業部及整體營銷服務部，由相關事業部及時向客戶反饋處理結果，整個流程不超過5個工作日，以確保在運營過程中及時採取措施，控制和管理潛在風險，提高客戶滿意度。

重視客戶權益

為確保卓越的服務質量，本集團嚴格遵守《中華人民共和國廣告法》，持續加強和規範廣告和標籤等市場工作管理，全力保護客戶和合作夥伴的隱私和商業秘密，維護清朗的市場環境。根據《中華人民共和國廣告法》，本集團不對麻醉藥品、精神藥品、醫療用毒性藥品、放射性藥品等特殊藥品，藥品類易制毒化學品，以及戒毒治療的藥品、醫療器械和治療方法進行廣告宣傳。同時，為保護集團客戶和合作夥伴的權益，本集團嚴格遵守《中華人民共和國商標法》和《中華人民共和國保守國家秘密法》等有關所提供產品和服務的廣告、標籤、隱私事宜及補救方法方面的法律法規。為了提升相關管理水平，我們制定了《中國同輻股份有限公司保密工作管理規定》和《中國同輻股份有限公司商業秘密管理(暫行)辦法》等內部政策。政策明確商業秘密的範圍內包括重要的客戶及供應商資料，以及其他有關市場採購及營銷計劃、市場預測、產銷策略、經營渠道、銷售方法、生產成本等市場信息和經營信息。

在隱私保護方面，我們堅持「業務工作誰主管，保密工作誰負責」和「業務工作開展到哪裏，保密工作就落實到哪裏」的信息保密工作原則，開展重要信息的保密工作。中國同輻保密辦公室作為本集團保密工作的日常辦事機構，負責依法組織開展商業秘密保護教育培訓、保密檢查、保密技術防護和洩密事件查處等工作。我們規定對於因工作失誤、管理不當等造成實際上屬國家秘密或公司商業秘密的事項發生洩露的情況，一經查實，可對有關責任人追究法律責任或予以行政處分。

堅守客戶價值 (續)

此外，員工在入職前，需簽訂的勞動合同中包含商業秘密保護條款，以嚴格控制商業秘密事項的知悉範圍。為提高員工對保護私隱及重要資料的意識，我們積極組織各種形式的商業秘密保護宣傳教育與培訓活動，例如市場營銷培訓，以提高保護商業秘密管理人員和商業秘密事項知悉人員的保密意識和防範技能。

於報告期內，本集團並無任何嚴重違反有關其產品的健康與安全、廣告、標籤、知識產權及私隱事宜的法律法規的情況。

案例：客戶滿意度調查

針對2020年13家附屬公司的客戶滿意度調查結果，分析形成客戶滿意度調查報告，並制定2021年客戶滿意度整改提升計劃。整改提升計劃涵蓋：

23項
提升服務質量措施

17項
改進產品質量措施

7項
提高運輸及時性措施

6項
培訓／拜訪／研發措施

2021年9至10月，中國同輻開展了新一輪滿意度調查。此次調查首次聯合安全質量環保部設置了特定的質量問題，並收取反饋結果，使得調查更有針對性。安全質量環保部也對重點單位質量問題的整改進行了監督指導。

據統計，此次調查共有12家附屬公司參加，涉及同輻旗下4458家客戶，調查內容包括品牌、產品（服務）質量、新產品需求、產品安全、運輸服務、售後、銷售人員及經銷商服務等多方面。調查分析結果顯示，各單位客戶的整體滿意度基本在95%以上。針對產品運輸、及時供應、客戶拜訪、售後服務等方面存在的不足，各單位制定了針對性的整改措施，持續提升客戶滿意度。

打造優秀團隊

本集團視員工為最寶貴及重要的資產，並嚴格遵守《中華人民共和國勞動法》、《中華人民共和國勞動合同法》、《中華人民共和國未成年人保護法》及《中華人民共和國社會保險法》等與薪酬及解僱、招聘及晉升、工作時數、假期、平等機會、多元化、反歧視、其他待遇及福利相關，且對本集團有重大影響的法律法規。本集團提倡平等機會、多元化和反歧視，在不斷優化人才管理體系的同時，制定詳細的內部制度和建立員工溝通渠道，以維護員工的各項合法權益。

於報告期間，本集團沒有接獲任何與招聘、解僱、薪酬、晉升、工作時數、假期、平等機會、多元化、反歧視相關的違法違規事件，亦沒有任何與非法僱用童工及強制勞工相關並對本集團有重大影響的違規事件或任何投訴。

截至本年度末，本集團員工總人數為3,120人（2020年：2,912人），具體數據請參見下表。

僱員人數	2021年	2020年
按性別劃分		
男性	2,047	1,870
女性	1,073	1,042
按年齡劃分		
20歲－30歲	941	1,108
31歲－40歲	1,281	1,009
41歲－50歲	615	567
51歲－60歲	283	228
按僱傭類型劃分		
領導層	7	7
中層	90	83
普通員工	3,023	2,822

打造優秀團隊 (續)

僱員人數	2021年	2020年
按地區劃分		
北京	1,360	1,218
廣東	379	429
四川	256	265
江蘇	175	139
上海	109	94
湖北	109	20
天津	78	223
安徽	61	164
浙江	29	40
吉林	25	25
海南	22	18
其他 ⁹	517	277

截至本年度末，整體員工流失比率為9.50%，具體數據請參見下表。

僱員流失數據	員工流失人數	員工流失率
按性別劃分		
男性	177	8.69%
女性	118	11.04%
按年齡劃分		
20歲－30歲	117	12.43%
31歲－40歲	125	9.87%
41歲－50歲	29	4.72%
51歲－60歲	24	8.28%

僱員流失數據	員工流失人數	員工流失率
按地區劃分		
北京	115	8.46%
廣東	80	21.11%
四川	23	8.98%
江蘇	15	8.57%
上海	8	7.34%
湖北	21	19.27%
天津	6	7.69%
安徽	26	42.62%
海南	1	4.55%

⁹ 2020年度的數據經重新計算以增加其可比性。在按地區劃分的僱員人數，其他地區包括山東、山西、重慶、河北、湖南、河南、貴州、陝西、廣西及江西。

打造優秀團隊 (續)

提升員工福祉

為規範招聘及錄用流程，我們制定了《中國同輻股份有限公司總部員工招聘管理辦法》。我們秉持「公開、平等、競爭、擇優」、「德才兼備、量才聘用」、「人員與崗位相互匹配」的原則，反對任何形式的歧視，在招聘及晉升過程中決不以性別、年齡、種族、身體障礙等原因作為考核準則，致力保障平等的競爭環境。此外，我們通過社會招聘、校園招聘、員工引進及人才獵取等方式廣納人才。引進總部員工須在確定的編製範圍內，結合缺編情況及崗位要求，按程序進行。各單位根據需要制定年度招聘計劃以及自行制定招聘管理具體規定，並由人力資源部對附屬公司招聘計劃進行審批。

本集團堅持合法用工、依法管理，堅決杜絕僱用童工和任何形式的強制勞工發生。我們在招聘制度裏規定應聘人員應年滿18周歲，並與新員工簽訂勞動合同，以確立勞動關係。如在試用期內發現任何不符合錄用條件的情況，本集團將立刻與當事人解除僱傭關係。

本集團嚴格禁止不公平或不合理的解僱事件發生，以保障員工的權益。我們已制定《中國同輻股份有限公司總部勞動合同制度實施辦法》，嚴格按照法律法規的要求規範職工勞動合同解除的相關規定和流程，明確經濟補償金、經濟賠償金的給付義務和標準。除已訂明的相關情形(如新員工在試用期間若違犯國家法律、法規、並收到處罰者等情形，將解除勞動合同)之外，一律不得無理解僱員工。

在薪酬方面，人力資源部每年按照公司全面預算管理和集團公司工資總額預算對接要求編製下一年度薪酬總額預算。公司薪酬分配以公司效益、崗位價值、員工業績和能力素質為依據，同時參考所屬營運地點的平均工資水平以及最低工資標準、地方生活物價水平和勞動力供求狀況等因素，形式為以崗位績效工資制為主，協議工資制為輔。此外，本集團持續努力構建完善的薪酬制度體系，實施《中國同輻股份有限公司工資總額管理辦法》和《中國同輻股份有限公司職工福利費管理辦法》，綜合考慮行業的整體薪資狀況及員工績效等因素制定員工薪酬。在遵守《中華人民共和國社會保險法》等國家及地方有關勞動、保險、福利等政策規定的基礎上，我們進一步向員工提供員工退休福利計劃、醫療及工傷保險計劃及住房公積金計劃等福利。我們致力保障員工的合理福利，為員工提供各種福利補助費用，包括但不限於：

打造優秀團隊 (續)

職工體檢費

- 計劃生育獎勵

職工子女醫藥費補貼

- 職工困難補助

遺屬補貼

- 喪葬補助費

我們亦制定了《中國同輻股份有限公司總部職工考勤管理規定》，實行每周40小時工作制，每周公休2天，按照國家規定執行法定節假日安排，並對各附屬公司生產崗位實行倒班制，保障員工合理的工作時間和時長。我們亦規定員工享有病假、工傷假、產假、婚喪假，以及帶薪年假等。

職業健康及安全

因本集團業務涉及輻射技術，員工的職業安全及健康是我們關心的頭等大事。本集團在嚴格遵守《中華人民共和國職業病防治法》、《中華人民共和國安全生產法》、《放射性同位素與射線裝置安全和防護條例》及《電離輻射防護與輻射源安全基本標準》等有關提供安全工作環境及保障員工避免職業性危害方面的法律法規基礎上，制定了《中國同輻股份有限公司職業衛生監督管理辦法》及《中國同輻股份有限公司安全生產責任制及責任追究管理規定》等制度，其中列明有關職業健康與安全的措施，強化在科研、生產過程中預防、控制和消除職業危害，從而保障廣大從業人員的健康及其相關權益。

本集團致力不懈為員工打造健康、安全的工作環境。海得威設立了環保、健康及安全(EHS)委員會，針對不同部門及生產程序的實質及潛在風險，制定一系列的改善方案及預防措施以減低對員工的安全及健康風險。對於放射性從業人員，本集團依照法律法規要求，定期開展放射性工作人員職業衛生健康體檢，並在工作地點為員工配備個人劑量膠片以定期送檢，於本年度，本集團員工的檢測結果均無異常。在職業衛生管理工作中，我們要求存在職業危害的所屬單位必須開展工作場所監測及個人監測。職業照射個人劑量監測結果應妥善保存，並抄送中國同輻安全環保質量部。為提高員工在職業健康與安全方面的意識，本集團於本年度舉辦了各項提升員工自我防治意識和能力的培訓，通過學習相關知識以及應急措施，提升全體員工對保障健康與安全的重視和相關技能，從而有效避免了潛在事故的發生。

打造優秀團隊 (續)

此外，本集團亦十分重視員工的心理健康。我們積極舉辦運動會、節日活動、團隊建設等員工活動，以緩解員工工作上的壓力，藉此增強員工的團隊精神以及營造和諧的團體氛圍。

於過往連續三年財政年度內(包含本報告期)，本集團並未發生任何重大安全事故，或因工作關係而導致死亡的事件。於報告期內，本集團因工傷損失的工作日數¹⁰為274日。在提供安全工作環境及保護員工免受職業危害方面，本集團亦未有出現任何違規情況。

員工培訓及發展

本集團致力為員工締造公平、和諧、具發展潛力的工作環境。為推進和優化對員工的管理政策和發展培訓計劃，我們制定了《中國同輻股份有限公司教育培訓管理辦法》。中國同輻幹部職工教育培訓工作在中國同輻黨委領導下，由中國同輻人力資源部歸口管理，總部各部門及部門人員分工負責，共同推進中國同輻教育培訓體系建設。我們積極向全體員工提供優質的培訓資源，先後舉辦了部門人員專業能力提升培訓、安全及質量培訓等一系列培訓活動，以提升員工履行工作職責的知識及技能。

為幫助員工在新冠肺炎疫情期間更順利地開展工作和學習，本集團繼續使用中國同輻線上學習平台，進一步拓展培訓方式和渠道。通過線上學習平台，本集團啟動課程庫建設，初步搭建了新員工培訓課程和精益管理課程體系，務求強化企業知識積累和管理；同時開展「溝通力」通用課程和知識分享專欄，定期向員工分享精選好書及優選導師演講等內容。

於本年度，本集團受訓員工人數為3,120人(2020年：2,912人)，具體培訓數據請參見下表。

	受訓僱員百分比 ¹¹		受訓僱員平均時數	
	2021年	2020年	2021年	2020年
按性別分類				
男性	65.61%	64.22%	110	108
女性	34.39%	35.78%	110	113
按員工類別分類				
領導層	0.22%	0.24%	114	95
中層	2.88%	2.85%	105	105
普通員	96.90%	96.91%	110	110

¹⁰ 因工傷損失的工作天只統計通過所在地社會保險行政部門工傷認定程序的情況。

¹¹ 員工培訓百分比的計算方法為：該類別受訓員工／受訓員工總人數*100%。為了確保有意義的對比，本團隊對2020年度的員工培訓百分比進行調整，2020年度的員工培訓百分比以本報告為準。

打造優秀團隊 (續)

案例：優秀培訓活動

2021年12月14日，中國同輻召開「同知享」內訓師培養計劃（第一期）內訓課程評審暨中國同輻首批內訓師聘任會。中國同輻副總經理李超，紀委書記馬登峰出席會議並擔任評審會評委。本次會議還特別邀請了中核集團經營管理部副主任王冶，中國寶原董事會秘書、人力資源部經理郭春臨，核工業管理幹部學院培訓二部副主任李唯等3名外部專家擔任評委。

「同知享」內訓師培養計劃（第一期）的全體學員分別在現場和通過線上視頻方式參會。此次課程評審採用課程展示、試講和評委提問相結合的方式。會上6個小組按照抽籤順序分別就課程設計理念、內容邏輯框架等內容進行了課程展示，並選取課程重點內容進行教學試講。匯報結束後，評委進行了提問，小組成員共同進行答辯。按照課程評審要求，各小組在京單位學員都上台進行了現場展示和試講。

通過評委現場評分，由中國同輻內訓師培養計劃（第一期）學員開發的《精益改善與問題解決》、《萌新工作入門指南－如何快速適應新崗位》、《新員工廉潔教育第一課》、《同輻KPI+OKR耦合聯動績效管理體系建設》、《提高全員質量意識，助力同輻戰略落地》和《高效協同的全員營銷組織建設》等六門課程通過了課程評審。其中，《精益改善與問題解決》和《新員工廉潔教育第一課》兩門課程獲得了優秀課程獎；來自中國同輻總部的張建雄、彭啟慧，原子高科的楊安民3名學員獲得了最佳風採獎。

按照中國同輻「同知享」內訓師培養計劃（第一期）實施方案，完成首期內訓師集中訓練營培訓、「尋跡黨史路」微黨課作業和課程評審通過的32名學員獲得了內訓師培養計劃（第一期）結業證書。其中，符合內訓師招聘條件的10名學員被聘為中國同輻首批內訓師。



推動社會發展

熱心社會公益

本集團深明回饋社會的重要性。作為負責任的企業公民，本集團在實現自身穩健發展的同時，始終不遺餘力地瞭解和滿足社區的需求。本集團遵循《中華人民共和國公益事業捐贈法》等法律法規，以及《中國核工業集團有限公司對外捐贈管理辦法》。根據管理辦法，各直屬單位及所屬單位需經過通過單位內部決策程序審議並確認捐贈工作，各單位必須誠實履行捐贈承諾，嚴禁各類虛假宣傳或許諾行為。本集團依據《中國同輻股份有限公司對外捐贈管理辦法》的規定開展慈善捐贈，當中對外捐贈的類型具體分類如下。

救濟性捐贈	公益性捐贈	其他捐贈
<ul style="list-style-type: none"> 向遭受自然災害或者國家確認的「老、少、邊、窮」等定點扶貧地區、定點援助地區以及困難的社會弱勢群體和個人提供用於生產、生活救濟、救助的捐贈 	<ul style="list-style-type: none"> 向教育、科技、文化、衛生、體育等事業以及環境保護及節能減排等社會公益事業的捐贈 	<ul style="list-style-type: none"> 除上述捐贈以外，出於弘揚人道主義目的或者促進社會發展與進步以及中核集團履行社會責任需要的其他社會公共福利事業的捐贈

本集團於本年度積極展開不同種類的公益活動，包括救濟河南鄭州水災、義診活動、捐贈弱勢社群及消費扶貧等，繼續以實際行動推動民眾生活改善和社區發展。

推動社會發展 (續)



圖：安徽養和向貧困學童及單親兒童捐贈物資

作為核醫藥行業的領軍企業，我們與中華醫學會核醫學分會一直致力於推動基層核醫學診療水平、推進基層核醫學的學科建設和提高核醫學在臨床診療工作中的價值和地位而努力。我們開展3家醫院的基地建設項目啟動工作，並協助驗收5家幫扶醫院，為提供核醫療帶來深遠影響，體現了放射性同位素生產銷售企業應有的社會責任。

此外，我們致力研究治療腫瘤的技術，造福社會。在2021年9月，由原子高科、北京大學第三醫院、北京大學口腔醫院、北京航空航天大學等單位聯合申報的《放射性粒子微創治療腫瘤體系建立與臨床應用》項目榮獲北京市科學技術獎科學技術進步獎一等獎。



圖：研發的治療腫瘤技術榮獲北京市科學技術獎

推動社會發展 (續)

支援疫情防控

新冠疫情爆發以來，所有同輻人都以實際行動詮釋著中國同輻「專業、創新、高效、開放」的品牌特質和「技術應用產業驅動者」的行業擔當。我們迅速響應國家號召，全力支持核酸檢測、研發醫用防護服輻照滅菌技術和提供免費輻照；克服重重困難保障藥物供應，並積極組織一系列防疫抗疫物資捐贈活動。中國同輻始終與奮戰一線的醫務工作者及醫療機構同舟共濟，亦藉助核醫學的技術優勢和自身專業優勢，積極履行社會責任。

案例：中國同輻在旬陽市灣寺村開展義診活動

為助推脫貧攻堅與鄉村振興有效銜接，進一步增進人民群眾健康福祉。2021年11月17日，中國同輻協同旬陽市人民醫院組成義診服務隊，共同走進神河鎮灣寺村開展「我為群眾辦實事」義診活動。

活動現場，村民們在村幹部、駐村隊員的引導下，進行體溫測量、信息登記、佩戴口罩等嚴格防疫措施後，前往該村黨群服務中心外的義診服務區。義診過程中，專家們認真解答每一位村民的諮詢，通過問詢、檢查身體、查看檢查報告等詳細地瞭解患者情況，提出具有針對性的診療及用藥建議，叮囑患者要規範用藥，科學就醫，並為群眾普及疫情防控相關知識、發放健康知識宣傳手冊。醫生們憑藉精湛的醫術和送到「家門口」的便民惠民服務贏得了村民們連連稱讚。

此次活動現場中國同輻捐贈300人份由中核海得威生產的尿素14C呼氣試驗藥盒(卡)進行幽門螺桿菌檢測，並向群眾普及幽門螺桿菌致病原因、危害等健康知識，使在場的群眾瞭解和認識到幽門螺桿菌的危害性，提高對胃健康的重視。



《環境、社會及管治報告指引》條文索引

層面	內容	相關章節
管治 管治架構	<p>由董事會發出的聲明，當中載有下列內容：</p> <p>(i) 披露董事會對環境、社會及管治事宜的監管；</p> <p>(ii) 董事會的環境、社會及管治管理方針及策略，包括評估、優次排列及管理重要的環境、社會及管治相關事宜（包括對發行人業務的風險）的過程；及</p> <p>(iii) 董事會如何按環境、社會及管治相關目標檢討進度，並解釋它們如何與發行人業務有關連。</p>	可持續發展管治
匯報原則	描述或解釋在編備環境、社會及管治報告時如何應用下列匯報原則	關於本報告
匯報範圍	解釋環境、社會及管治報告的匯報範圍，及描述挑選哪些實體或業務納入環境、社會及管治報告的過程。若匯報範圍有所改變，發行人應解釋不同之處及變動原因	關於本報告

《環境、社會及管治報告指引》條文索引 (續)

主要範疇	內容	相關章節
A. 環境		
A1：排放物		
一般披露	有關廢氣及溫室氣體排放、向水及土地的排污、有害及無害廢棄物的產生等的：	減少環境足跡
	(a) 政策；及	
	(b) 遵守對發行人有重大影響的相關法律及規例的資料	
A1.1	排放物種類及相關排放數據。	
A1.2	直接（範圍1）及能源間接（範圍2）溫室氣體排放量及密度	環境表現概覽
A1.3	所產生有害廢棄物總量及密度	
A1.4	所產生無害廢棄物總量及密度	
A1.5	描述所訂立的排放目標及為達到這些目標所採取的步驟	
A1.6	描述處理有害及無害廢棄物的方法，及描述所訂立的減廢目標及為達到這些目標所採取的步驟	排放及廢棄物處理

《環境、社會及管治報告指引》條文索引 (續)

主要範疇	內容	相關章節
A2：資源使用		
一般披露	有效使用資源(包括能源、水及其他材料原材料)的政策	減少環境足跡
A2.1	按類型劃分的直接及／或間接能源總耗量及密度	環境表現概覽
A2.2	總耗水量及密度	
A2.3	描述所訂立的能源使用效益目標及為達到這些目標所採取的步驟	善用能源及水資源
A2.4	描述求取適用水源上可有任何問題，以及所訂立的用水效益目標及為達到這些目標所採取的步驟	
A2.5	製成品所用包裝材料的總量及每生產單位佔量	環境表現概覽
A3：環境及天然資源		
一般披露	減低發行人對環境及天然資源造成重大影響的政策	保護環境及天然資源
A3.1	描述業務活動對環境及天然資源的重大影響及已採取管理有關影響的行動	
A4：氣候變化		
一般披露	識別及應對已經及可能會對發行人產生影響的重大氣候相關事宜的政策	應對氣候變化
A4.1	描述已經及可能會對發行人產生影響的重大氣候相關事宜，及應對行動	

《環境、社會及管治報告指引》條文索引 (續)

主要範疇	內容	相關章節
B. 社會		
B1：僱傭		
一般披露	有關薪酬及解僱、招聘及晉升、工作時數、假期、平等機會、多元化、反歧視以及其他待遇及福利的：	打造優秀團隊
	(a) 政策；及	
	(b) 遵守對發行人有重大影響的相關法律及規例的資料	
B1.1	按性別、僱傭類型、年齡組別及地區劃分的僱員總數	
B1.2	按性別、年齡組別及地區劃分的僱員流失比率	
B2：健康及安全		
一般披露	有關提供安全工作環境及保障僱員避免職業性危害的：	職業健康及安全
	(a) 政策；及	
	(b) 遵守對發行人有重大影響的相關法律及規例的資料	
B2.1	過去三年(包括匯報年度)每年因工亡故的人數及比率	
B2.2	因工傷損失工作日數	
B2.3	描述所採納的職業健康與安全措施，以及相關執行及監察方法	

《環境、社會及管治報告指引》條文索引 (續)

主要範疇	內容	相關章節
B3：發展及培訓		
一般披露	有關提升僱員履行工作職責的知識及技能的政策； 描述培訓活動	員工培訓及發展
B3.1	按性別及僱員類別劃分的受訓僱員百分比	
B3.2	按性別及僱員類別劃分，每名僱員完成受訓的平均時數	
B4：勞工準則		
一般披露	有關防止童工或強制勞工的：	提升員工福祉
	(a) 政策；及	
	(b) 遵守對發行人有重大影響的相關法律及規例的資料	
B4.1	描述檢討招聘慣例的措施以避免童工及強制勞工	
B4.2	描述在發現違規情況時消除有關情況所採取的步驟	
B5：供應鏈管理		
一般披露	管理供應鏈的環境及社會風險政策	負責任供應鏈
B5.1	按地區劃分的供應商數目	
B5.2	描述有關聘用供應商的慣例，向其執行有關慣例的供應商數目，以及相關執行及監察方法	
B5.3	描述有關識別供應鏈每個環節的環境及社會風險的慣例，以及相關執行及監察方法	
B5.4	描述在揀選供應商時促使多用環保產品及服務的慣例，以及相關執行及監察方法	

《環境、社會及管治報告指引》條文索引 (續)

主要範疇	內容	相關章節
B6：產品責任		
一般披露	有關所提供產品和服務的健康與安全、廣告、標籤及私隱事宜以及補救方法的：	產品責任管理
	(a) 政策；及	
	(b) 遵守對發行人有重大影響的相關法律及規例的資料	
B6.1	已售或運送產品總數中因安全與健康理由而須回收的百分比	產品責任管理
B6.2	接獲關於產品及服務的投訴數目以及應對方法	重視客戶權益
B6.3	描述與維護及保障知識產權有關的慣例	著力科研創新
B6.4	描述質量檢定過程及產品回收程序	專注產品安全；注重產品品質
B6.5	描述消費者資料保障及私隱政策，以及相關執行及監察方法	重視客戶權益
B7：反貪污		
一般披露	有關防止賄賂、勒索、欺詐及洗黑錢的：	專注廉潔經營
	(a) 政策；及	
	(b) 遵守對發行人有重大影響的相關法律及規例的資料	
B7.1	於匯報期內對發行人或其僱員提出並已審結的貪污訴訟案件的數目及訴訟結果	
B7.2	描述防範措施及舉報程序，以及相關執行及監察方法	
B7.3	描述向董事及員工提供的反貪污培訓	

《環境、社會及管治報告指引》條文索引 (續)

主要範疇	內容	相關章節
B8：社區投資		
一般披露	有關以社區參與來瞭解營運所在社區需要和確保其業務活動會考慮社區利益的政策	推動社會發展
B8.1	專注貢獻範疇	
B8.2	在專注範疇所動用資源	



中國同輻股份有限公司
China Isotope & Radiation Corporation