



股份代號：1810

小米集團

(於開曼群島註冊成立以不同投票權控制的有限公司)

2021年中期報告

本中期報告(英文及中文版)已於本公司網站www.mi.com及聯交所網站www.hkexnews.hk登載。凡選擇閱覽在上述網站登載之公司通訊(包括但不限於年報、財務報告摘要(如適用)、中期報告、中期報告摘要(如適用)、會議通告、上市文件、通函及代表委任表格)以代替其任何或全部印刷本之股東,均可要求索取中期報告之印刷本。

已選擇或被視為已同意以電子方式收取公司通訊或在收取或瀏覽本公司網站登載之中期報告時遇到困難的股東,可於提出要求後免費獲發中期報告印刷本。

股東可隨時向香港證券登記處(郵寄地址為香港灣仔皇后大道東183號合和中心17M樓)發出合理書面通知,或透過電郵地址xiaomi.ecom@computershare.com.hk發出通知,要求更改所選擇收取本公司日後所有公司通訊的方式(收取印刷本或透過本公司網站以電子方式收取)及語言版本(僅收取英文版;或僅收取中文版;或同時收取中、英文版)。

目錄

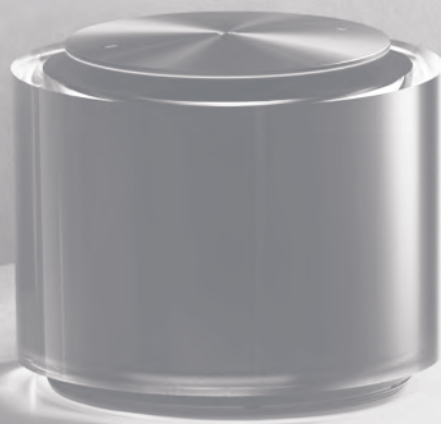
公司資料	4
摘要	6
主席報告	8
管理層討論及分析	17
其他資料	44
中期財務資料的審閱報告	61
簡明合併損益表	62
簡明合併綜合收益表	63
簡明合併資產負債表	64
簡明合併權益變動表	66
簡明合併現金流量表	68
中期財務資料附註	70
釋義	122







我們始終堅持做
「感動人心、價格厚道」的好產品，
讓全球每個人
都能享受科技帶來的美好生活



公司資料

董事會

執行董事

雷軍(董事長)

林斌(副董事長)

劉德(於2021年3月24日獲委任加入董事會)

周受資(自2021年3月24日起辭任董事會職務)

非執行董事

劉芹

獨立非執行董事

陳東升

王舜德

唐偉章

審核委員會

王舜德(主席)

劉芹

陳東升

薪酬委員會

陳東升(主席)

雷軍

王舜德

提名委員會

唐偉章(主席)

林斌

王舜德

企業管治委員會

陳東升(主席)

王舜德

唐偉章

公司秘書

蘇嘉敏

林冠男(自2021年2月26日起辭任)

陳穎琪(於2021年2月26日獲委任,自2021年4月30日起辭任)

授權代表

林斌

蘇嘉敏

核數師

羅兵咸永道會計師事務所

(執業會計師及註冊公眾利益實體核數師)

註冊辦事處

Maples Corporate Services Limited

PO Box 309

Ugland House

Grand Cayman, KY1-1104

Cayman Islands

中國大陸總部及主要營業地點

中華人民共和國
北京市
海淀區
安寧莊路
小米科技園

香港主要營業地點

香港
皇后大道東183號
合和中心54樓

香港法律顧問

世達國際律師事務所
香港
皇后大道中15號
置地廣場
公爵大廈42樓

合規顧問

國泰君安融資有限公司
香港
皇后大道中181號
新紀元廣場
低座27樓

香港證券登記處

香港中央證券登記有限公司
香港
灣仔
皇后大道東183號
合和中心
17樓1712至1716室

主要股份過戶處

Maples Fund Services (Cayman) Limited
PO Box 1093, Boundary Hall
Cricket Square
Grand Cayman, KY1-1102
Cayman Islands

主要往來銀行

招商銀行北京分行首體支行

股份代號

1810

公司網址

www.mi.com

摘要

	未經審核		
	截至以下日期止六個月		
	2021年	2020年	同比變動
	6月30日	6月30日	
	(人民幣百萬元，除非另有說明)		
收入	164,671.2	103,240.0	59.5%
毛利	29,309.3	15,259.9	92.1%
經營利潤	18,883.4	7,736.2	144.1%
除所得稅前利潤	18,745.4	7,321.9	156.0%
期間利潤	16,052.2	6,653.4	141.3%
非國際財務報告準則計量：經調整淨利潤	12,390.8	5,673.7	118.4%

xiaomi

截至2021年6月30日止六個月



收入

1,647
億人民幣經調整淨利潤⁽¹⁾124
億人民幣MIUI
月活躍用戶453.8⁽²⁾
百萬人已連接的
IoT設備374.5⁽³⁾
百萬台

xiaomi

按年增幅



收入

59.5%

經調整淨利潤⁽¹⁾

118.4%

MIUI
月活躍用戶

32.1%

已連接的
IoT設備

34.0%

附註：

(1) 非國際財務報告準則計量

(2) 2021年6月的MIUI月活躍用戶

(3) 截至2021年6月30日已連接的IoT設備(不包括智能手機及筆記本電腦)

主席報告

各位股東：

本人欣然向股東呈報我們截至2021年6月30日止三個月及六個月的中期報告。



1. 整體表現

2021年上半年，小米集團總收入達到人民幣1,647億元，同比增長59.5%；期間利潤達到人民幣161億元，同比增長141.3%；經調整淨利潤達到人民幣124億元，同比增長118.4%。2021年第二季度，小米集團總收入達到人民幣878億元，同比增長64.0%；期間利潤達到人民幣83億元，同比增長83.9%；經調整淨利潤達到人民幣63億元，同比增長87.4%，總收入和經調整淨利潤均創單季度歷史新高。

我們不斷推進「手機×AIoT」核心戰略並成效顯著。根據Canalys數據，2021年第二季度，我們的全球智能手機出貨量排名首次晉升第二位，市佔率達到16.7%；在中國大陸，我們的智能手機出貨量排名第三，市佔率達到16.8%。受益於手機出貨量的強勁增長，2021年6月全球和中國大陸地區MIUI月活躍用戶數均創新高，分

別達到453.8百萬和124.0百萬。同時，我們的AIoT平台不斷擴大規模，截至2021年6月30日，AIoT平台已連接的IoT設備(不包括智能手機及筆記本電腦)數達到374.5百萬台。人工智能助理「小愛同學」的月活躍用戶數在2021年6月首次突破1億達到102.0百萬。

在中國大陸地區，我們進一步鞏固線上線下渠道優勢。在2021年的618電商購物節期間，小米全線產品廣受歡迎，全平台金額突破人民幣190億元，同比增長90%。我們的智能手機取得天貓、京東和蘇寧電商平台安卓手機銷量第一，IoT品類獲得相同電商平台158項銷售冠軍。同時，我們不斷拓展線下渠道，截至2021年6月30日，我們小米之家在中國大陸的線下門店數已經超過7,600家。根據第三方渠道數據，我們在中國大陸線下渠道的智能手機出貨量市佔率由2021年第一季度的7.0%提升至2021年第二季度的7.8%。

我們在境外也保持強勢增長。2021年上半年，境外市場收入達到人民幣810億元，同比增長65.9%。2021年第二季度，境外市場收入達到人民幣436億元，創下歷史新高，同比增長81.6%。根據Canalys數據，2021年第二季度，我們的智能手機出貨量在全球22個市場排名第一；並在歐洲首次排名第一，市佔率達到28.5%。

創業至今我們從未停止對高端技術和黑科技的探索，在2021年8月10日的發佈會上，我們發佈了我們第一款全面屏智能手機Xiaomi MIX 4，小米平板5系列，小米電視大師77" OLED，小米高保真智能音箱Xiaomi Sound，以及仿生四足機器人CyberDog等新產品。在2021年7月，小米智能工廠二期(「昌平智能工廠」)在北京正式開工，與位於北京亦莊的一期智能工廠(「亦莊智能工廠」)形成「研發+量產」協同，標誌著小米在智能製造上又邁出更大一步。

我們的成就和品牌持續得到國際認可。在2021年8月，小米連續第3年入榜《財富》世界500強榜單，今年排名第338位，較去年排名提升84位。在2021年3月，我們發佈了全新的品牌標識，之後在2021年6月BrandZ™最具價值全球品牌100強榜單中，小米連續第三年入選，排名提升至第70位。

主席報告

2. 智能手機

2021年上半年我們的智能手機業務增長強勁，智能手機收入達到人民幣1,106億元，智能手機出貨量達到102.3百萬部，同比增長分別為78.5%和77.8%。2021年第二季度，我們的智能手機收入達到人民幣591億元，同比增長86.8%；全球智能手機出貨量達到52.9百萬部，同比增長86.8%，智能手機收入及出貨量均創歷史新高。根據Canalys數據，2021年第二季度，我們的智能手機全球市佔率達到16.7%，首次晉升全球第二。在中國大陸我們的智能手機出貨量快速增長，根據Canalys統計，我們在中國大陸地區智能手機市佔率由2020年第二季度的10.3%上升至2021年第二季度的16.8%，排名第三，出貨量同比增長35.1%，在主要廠商中同比增速最快。

我們持續推進手機雙品牌策略。小米品牌方面，我們繼續夯實高端智能手機產品，繼2021年第一季度推出廣受市場歡迎的*Xiaomi 11 Pro*，*Xiaomi 11 Ultra*，*Xiaomi MIX FOLD*等產品之後，我們在8月10日推出我們第一款內嵌屏下攝像頭的全面屏手機*Xiaomi MIX 4*，擁有一體化輕量陶瓷機身，是市場首發搭載驍龍888+處理器的手機，支持「一指連」超寬帶通信(UWB)技術。根據第三方數據，2021年第二季度，我們中國大陸地區定價在人民幣3,000元到人民幣4,000元，人民幣4,000元到人民幣5,000元，人民幣5,000元以上的價格段的智能手機市場份額同比分別淨增8.4、4.1以及3.6個百分點。在2021年上半年，我們在中國大陸地區人民幣3,000元或以上及境外定價在300歐元及以下的智能手機全球出貨量超過12百萬台，超過2020年全年的約10百萬台。

Redmi品牌致力於為全球用戶持續發佈極具競爭力的產品。截至2021年4月30日，Redmi Note系列全球出貨量累計突破2億台，體現出大眾對於Redmi品牌和Redmi手機品質的認可。繼推出*Redmi K40*系列之後，在2021年5月26日，我們在中國大陸發佈了*Redmi Note 10*系列。

展望未來，我們會持續推進手機雙品牌策略，加大對先進技術、人才和渠道的投入，不斷夯實高端手機產品，提升用戶體驗。

3. IoT與生活消費產品

2021年上半年，我們的IoT與生活消費產品業務繼續表現強勁，收入同比增長38.0%達到人民幣390億元。2021年第二季度，我們的IoT與生活消費產品業務收入實現人民幣207億元，同比增長35.9%。

2021年上半年，我們智能電視全球出貨量達到5.2百萬台。其中，2021年第二季度，我們智能電視全球出貨量超過2.5百萬台，繼續保持行業領先地位。根據奧維雲網的統計，在2021年第二季度，小米電視在中國大陸地區出貨量連續十個季度穩居第一，全球電視出貨量穩居前五。此外，我們持續拓展高端、大屏電視產品組合，包括小米電視6至尊版、小米電視ES系列、小米電視大師77" OLED、小米電視6 OLED，廣受市場好評。

繼在2021年第一季度推出一系列新品，包括米家新風空調、小米筆記本Pro 15、小米路由器AX9000之後，在2021年8月10日，我們發佈了小米平板5系列，搭載小米自研的MIUI For Pad系統，配備11英寸2.5K超清LCD大屏以及驍龍860/870處理器。同時，我們還發佈了小米高保真智能音箱Xiaomi Sound，內搭Harman調音系統，360°全向出音，帶來無損的音質，展現出小米在智能音箱上的嘗試以及對於高端音箱的探索。我們還憑藉其新型仿生四足機器人CyberDog在探索未來技術方面又邁出了大膽的一步，並為開發人員提供一個可以構建的開源機器人伴侶。

2021年第二季度，我們的IoT業務在境外市場保持強勁增長，境外IoT及生活消費產品收入同比增長93.8%。電動滑板車、智能電視、智能手環、智能手錶等品類在海外市場持續暢銷。

展望未來，我們會持續推進「手機×AIoT」核心戰略，在各個產品品類中不斷探索高品質和前沿科技，並繼續加強我們的手機和IoT產品的連接性和用戶體驗，用高品質、高體驗價值的科技產品給全球每個人帶來美好生活。

4. 互聯網服務

2021年上半年，我們的互聯網服務部分保持穩步發展，互聯網服務收入同比增長15.2%達到人民幣136億元。2021年第二季度，互聯網服務收入達到人民幣70億元，創下歷史新高，收入同比增長19.1%。

主席報告

2021年第二季度，我們的全球互聯網用戶繼續保持高速增長並突破歷史新高。2021年6月，MIUI月活躍用戶數同比增長32.1%至453.8百萬。其中，中國大陸月活躍用戶數達到124.0百萬，同比增長13.0%，較2021年3月環比淨增5.3百萬。2021年6月，全球智能電視以及小米盒子的月活躍用戶數同比增長超過34.0%。截至2021年6月30日，小米電視的付費用戶數目增長至4.7百萬，同比增長17.1%。

2021年上半年，我們的廣告業務收入創下歷史新高，達到人民幣84億元，同比增長46.2%；遊戲收入達到人民幣20億元，同比下降20.6%，主要受到我們與部分遊戲廠商的商業條款有所調整以及去年基數較高的影響；其他增值服務收入達到人民幣32億元，同比下降9.4%，主要是由於我們繼續強化風控，主動管理金融科技業務規模。

2021年上半年，我們的境外互聯網服務收入達到人民幣20億元，同比增長72.4%。2021年上半年，境外互聯網服務收入佔整體互聯網服務收入14.8%，境外互聯網服務收入和收入貢獻均創歷史新高。一方面我們不斷擴大境外重點市場的用戶規模，其中，在2021年6月西歐、拉美地區的MIUI月活躍用戶數同比分別增長超過60%和125%；另一方面，我們與全球領先的互聯網公司建立廣泛和深度的合作，持續在全球範圍內深耕互聯網產品與服務能力。

展望未來，我們將持續為全球用戶提供多樣化的互聯網產品與服務，提升用戶的智能生活體驗。

5. 境外市場

2021年上半年，我們境外市場保持強勢增長趨勢，我們境外市場收入同比增長65.9%至人民幣810億元。2021年第二季度，我們在全球主要市場的業務持續取得突破，境外市場收入創造歷史新高，達到人民幣436億元，同比增長81.6%，佔總收入49.7%。

根據Canalys數據，在2021年第二季度，我們在全球65個市場市佔率排名前五，在22個市場排名第一，其中在10個市場首次排名第一。

我們不斷擴大在重點市場的競爭優勢。根據Canalys統計，在2021年第二季度，我們在歐洲地區智能手機市場佔有率首次達到第一名，達到28.5%。其中，在西歐地區，我們的智能手機市佔率達到22.2%，穩居前3名；在中東歐地區，我們連續3個季度維持市佔率第一，市場份額達到36.4%。其中，我們在西班牙連續6

個季度排名第一，本季度市場份額達到41.2%。我們在意大利和法國首次達到第一，市場佔有率分別達到35.0%和29.7%。我們在德國穩居第三，市佔率達到15.2%。根據Canalys統計，2021年第二季度，我們在印度智能手機市場佔有率連續15個季度排名第一。

我們極具品質優勢的產品在全球新興市場也廣受歡迎，智能手機出貨量保持迅猛增長。根據Canalys數據，2021年第二季度我們在拉美地區的智能手機出貨量同比增長324.4%，排名穩居前三。同期，在中東及非洲我們的智能手機市場份額也分別取得了20.9%和8.5%的好成績。此外，我們在東南亞表現良好，在2021年第二季度，我們在印尼排名第一，智能手機市佔率達到28.2%。

我們不斷加強境外市場的渠道建設，進而不斷完善我們的合規和提升我們的運營效率。運營商渠道方面，2021年上半年，我們在除印度以外的境外市場運營商渠道智能手機出貨量近12百萬台，同比增長超300%。根據Canalys的數據，我們在西歐地區運營商渠道的市場份額從2021年第一季度的11.3%進一步上升至2021年第二季度的14.2%。另一方面，我們繼續發揮境外線上渠道優勢，在2021年上半年，我們在除印度外的境外市場線上渠道的智能手機出貨量超過10百萬台，同比增長60%以上。

6. 策略升級

手機×AIoT

截至2021年6月30日，我們的AIoT平台已連接的設備數（不包括智能手機及筆記本計算機）達到374.5百萬，同比增長34.0%。同時，擁有五件及以上連接至我們AIoT平台的設備（不包括智能手機及筆記本計算機）的用戶達到7.4百萬，同比增長44.5%。2021年6月，我們的人工智能助理「小愛同學」的月活躍用戶數首次突破1億達到102.0百萬；米家APP的月活躍用戶數同比增長38.6%，達到56.5百萬。

在2021年8月10日，我們發佈了多款新產品可支持「一指連」UWB功能，包括Xiaomi MIX 4, Xiaomi Sound以及小米電視大師77" OLED。通過手機指向小米可匹配的IoT設備，用戶可即時將手機的內容連接至IoT設備，以進一步加強用戶對於手機和IoT產品的體驗和用戶黏性。

主席報告

全新品牌標識

在2021年3月，我們發佈了包括新logo在內的全新小米品牌標識，以全新的形象開啓新十年的征程。未來我們也將在全球範圍內加強品牌推廣力度，持續提升品牌形象。

研發開支

我們繼續堅持技術為本。2021年上半年，我們的研發開支達到人民幣61億元，同比增長58.7%。2021年第二季度，我們的研發開支達到人民幣31億元，同比增長56.5%。

在2021年上半年，我們持續為我們的產品帶來最先進的技術。在2021年3月，我們在*Xiaomi MIX FOLD*上發佈了首款自研獨立專業影像芯片澎湃C1，在對焦、曝光、白平衡三方面進行了升級，是我們影像技術的又一次突破性成果。同時，*Xiaomi MIX FOLD*擁有全球首發手機液態鏡頭模組，運用可流動的液態設計替代傳統光學鏡片，集長焦與微距於一體，進一步提升影像水平。在2021年4月，我們也在*Xiaomi 11 Ultra*首發矽氧負極電池技術及全相變散熱技術，進一步提升手機的高續航、超快充，以及電池性能的穩定性。在2021年8月，我們推出我們第一款內嵌屏下攝像頭的全面屏手機*Xiaomi MIX 4*，並支持「一指連」UWB技術。同時在8月，我們還發佈了小米平板5系列、小米電視大師77" OLED、小米高保真智能音箱*Xiaomi Sound*，以及仿生四足機器人*CyberDog*等新IoT產品。這些創新技術體現了我們對於前沿科技的不斷探索。

在2021年7月，我們的昌平智能工廠在北京昌平區正式開工，未來將與亦莊智能工廠形成「研發+量產」的產業協同，昌平智能工廠目標實現年產量到1,000萬台超高端手機的產能。我們希望小米的智能工廠將通過企業示範帶動，進一步推動中國製造業的效率革命。

智能電動汽車業務

2021年3月30日，我們正式對外公告，將成立一家全資子公司負責小米智能電動汽車業務，首期投資為人民幣100億元，預計未來10年投資總額100億美元，小米集團首席執行官雷軍先生將兼任智能電動汽車業務的首席執行官。

2021年8月25日，我們公告對於Deepmotion Tech Limited(「Deepmotion」)的全部股權收購。Deepmotion是一家自動駕駛技術公司，專注為高級輔助駕駛系統和自動駕駛應用提供包括感知、定位、規劃和控制以內的全棧軟件解決方案。收購的總代價為約77.37百萬美元。我們希望Deepmotion的技術儲備和研發能力能夠增強我們在智能電動汽車業務上的技術能力。

2021年9月1日，我們宣佈小米電動汽車有限公司已完成工商登記，小米集團首席執行官雷軍先生是小米電動汽車有限公司的法定代表人。這標誌著我們備受期待的智能電動汽車計劃的一個重要里程碑。

我們的理念是用高品質的智能電動汽車，讓全球用戶享受無所不在的智能生活。我們的廣大用戶基礎，豐富的軟硬件融合的商業實踐經驗，我們在關鍵技術領域的大量投資和產業鏈資源，將助力我們在智能電動汽車領域穩健前行，開拓廣闊的發展道路。

人才培養

創業至今，小米集團持續保持著對人才的關注和激勵。我們在2021年7月公告了兩次股權授出獎勵。在7月2日，我們向優秀青年工程師，應屆生和團隊核心崗位的優秀員工，以及技術大獎的優秀工程師授予了相應的股權激勵。在7月5日，我們頒佈了新的股權激勵給122名技術專家，中高層管理者和新十年創業者計劃入選人士；在小米進入新十年創業之際，我們計劃選拔年輕的核心管理幹部，並給予他們創業者回報，激勵他們以創業的心態和小米共同奮鬥。

ESG

我們認真履行自身在環境、社會和企業管治慣例方面所承擔的社會責任，推動企業的可持續發展。2021年7月14日，小米發佈了《2020年可持續發展報告》，介紹了公司在循環經濟、無障礙、可再生能源等可持續發展方面的方法和實踐。同月，我們發行我們的首次30年期4億美元綠色債券。此次綠色債券發行將用於「綠色融資框架」指導下的綠色合格項目，包括清潔交通、綠色建築、能源效率、生態高效和循環經濟新產品、生產技術與流程等，體現了我們對綠色和可持續經濟投資的決心。

主席報告

此外，面對近期全球極端氣候帶來的自然災難，我們主動承擔了企業社會責任，和小米公益基金會一起為在中國河南和德國的受災地區積極提供援助，踐行社會公益事業。

數據安全與隱私

我們始終相信安全合規和用戶信任是未來發展的前提。自2014年成立小米安全與隱私委員會以來，我們通過了TrustArc隱私認證，開啓歐盟一般資料保護規範(GDPR)合規準備工作並通過外部諮詢公司評估，並在2019年獲得了三項國際ISO安全與隱私認證。在2021年6月我們發佈了《2020年MIUI安全與隱私白皮書》，這是我們第三年發佈MIUI安全與隱私白皮書，介紹了我們在輸入法隱私模式、用戶隱身模式等實踐，並提供了全新的小米信任中心相關情況。同月，我們亦在北京小米科技園舉辦了我們的首次安全與隱私宣傳月。此次活動持續30天，我們舉辦了6大主題活動並且其中的互動體驗展吸引了12,000人次，提升員工的信息安全和隱私保護意識。

現金總儲備及投資

截至2021年6月30日，我們的現金總儲備達到人民幣1,116億元。

截至2021年6月30日，小米共投資超過330家公司，總賬面價值人民幣579億元，同比增長57.3%。2021年上半年和第二季度，我們自處置投資錄得稅後淨收入分別達到人民幣15億元和人民幣11億元。截至2021年6月30日，我們投資的總價值(包括(i)權益法計算的投資中上市公司的公允價值(按照2021年6月30日股價計算)；(ii)權益法計算的投資中非上市公司的賬面價值；以及(iii)按公允價值計入當期損益的長期投資的賬面價值)為人民幣745億元。

雷軍
主席

香港
2021年8月25日

管理層討論及分析

2021年上半年與2020年上半年比較

下表載列2021年及2020年上半年的比較數字：

	未經審核	
	截至以下日期止六個月	
	2021年6月30日	2020年6月30日
	(人民幣百萬元)	
收入	164,671.2	103,240.0
銷售成本	(135,361.9)	(87,980.1)
毛利	29,309.3	15,259.9
銷售及推廣開支	(9,844.1)	(5,848.5)
行政開支	(2,138.0)	(1,618.0)
研發開支	(6,076.2)	(3,829.3)
按公允價值計入損益之投資公允價值變動	6,228.6	2,714.0
分佔按權益法入賬之投資(虧損)/收益淨額	(17.2)	1,023.4
其他收入	386.7	256.8
其他收益/(虧損)淨額	1,034.3	(222.1)
經營利潤	18,883.4	7,736.2
財務成本淨額	(138.0)	(414.3)
除所得稅前利潤	18,745.4	7,321.9
所得稅費用	(2,693.2)	(668.5)
期間利潤	16,052.2	6,653.4
非國際財務報告準則計量：經調整淨利潤	12,390.8	5,673.7

管理層討論及分析

收入

2021年上半年的收入同比增加59.5%至人民幣1,647億元。下表載列2021年上半年及2020年上半年按業務劃分的收入。

	未經審核 截至以下日期止六個月			
	2021年6月30日		2020年6月30日	
	金額	佔總收入 百分比	金額	佔總收入 百分比
	(人民幣百萬元，除非另有說明)			
智能手機	110,580.0	67.2%	61,952.3	60.0%
IoT與生活消費產品	38,978.0	23.7%	28,237.1	27.4%
互聯網服務	13,604.3	8.3%	11,808.3	11.4%
其他	1,508.9	0.8%	1,242.3	1.2%
總收入	164,671.2	100.0%	103,240.0	100.0%

智能手機

智能手機分部收入由2020年上半年的人民幣620億元增加78.5%至2021年上半年的人民幣1,106億元。2021年上半年，我們售出102.3百萬部智能手機，而2020年上半年售出57.5百萬部。2021年上半年，智能手機的ASP為每部人民幣1,080.7元，而2020年上半年為每部人民幣1,076.5元。ASP上升主要是由於我們高端智能手機的銷售額增加所致。

IoT與生活消費產品

IoT與生活消費產品分部收入由2020年上半年的人民幣282億元增加38.0%至2021年上半年的人民幣390億元，主要是由於智能電視、掃地機器人及電動滑板車等若干IoT產品銷售增長。智能電視及筆記本電腦的銷售收入由2020年上半年的人民幣94億元增加23.4%至2021年上半年的人民幣116億元，主要是由於我們的高端、大屏電視產品組合持續拓展。

互聯網服務

互聯網服務分部收入由2020年上半年的人民幣118億元增加15.2%至2021年上半年的人民幣136億元，主要是由於廣告業務收入增長，惟被遊戲及其他增值服務收入減少所抵銷。

其他

其他收入由2020年上半年的人民幣12億元增加21.5%至2021年上半年的人民幣15億元，主要是由於物料銷售收入及部分IoT產品的安裝服務收入增加。

銷售成本

我們的銷售成本由2020年上半年的人民幣880億元增加53.9%至2021年上半年的人民幣1,354億元。下表載列2021年上半年及2020年上半年按業務劃分的銷售成本：

	未經審核			
	截至以下日期止六個月			
	2021年6月30日		2020年6月30日	
	金額	佔總收入 百分比	金額	佔總收入 百分比
	(人民幣百萬元，除非另有說明)			
智能手機	96,952.9	58.9%	57,208.9	55.4%
IoT與生活消費產品	33,583.0	20.4%	24,758.1	24.0%
互聯網服務	3,635.8	2.2%	4,876.6	4.7%
其他	1,190.2	0.7%	1,136.4	1.1%
總銷售成本	135,361.9	82.2%	87,980.0	85.2%

管理層討論及分析

智能手機

智能手機分部銷售成本由2020年上半年的人民幣572億元增加69.5%至2021年上半年的人民幣970億元，是由於智能手機銷售額增加所致。

IoT與生活消費產品

IoT與生活消費產品分部銷售成本由2020年上半年的人民幣248億元增加35.6%至2021年上半年的人民幣336億元，主要是由於IoT與生活消費產品銷售額增加所致。

互聯網服務

互聯網服務分部銷售成本由2020年上半年的人民幣49億元減少25.4%至2021年上半年的人民幣36億元，主要是由於我們的金融科技業務的成本下降所致。

其他

其他分部銷售成本由2020年上半年的人民幣11億元增加4.7%至2021年上半年的人民幣12億元，是由於物料銷售成本及部分IoT產品的安裝服務成本增加所致。

毛利及毛利率

基於上文所述，毛利由2020年上半年的人民幣153億元增加92.1%至2021年上半年的人民幣293億元。

智能手機分部毛利率由2020年上半年的7.7%增至2021年上半年的12.3%，主要是由於產品組合的改善。

IoT與生活消費產品分部毛利率由2020年上半年的12.3%升至2021年上半年的13.8%，主要是由於部分毛利率較高的IoT產品的收入佔比增高所致。

互聯網服務分部毛利率由2020年上半年的58.7%升至2021年上半年的73.3%，主要是由於廣告業務收入佔比增加及我們的廣告及金融科技業務毛利率增加所致。

基於上文所述，毛利率由2020年上半年的14.8%升至2021年上半年的17.8%。

銷售及推廣開支

銷售及推廣開支由2020年上半年的人民幣58億元增加68.3%至2021年上半年的人民幣98億元，主要是由於宣傳與廣告開支以及包裝與運輸開支上升。

宣傳與廣告開支同比增長67.6%至人民幣32億元，主要是由於為提高品牌認知度而進行的市場活動和高端機型的推廣活動。包裝與運輸開支同比增長72.0%至人民幣25億元，主要是由於海外市場強勁的增長趨勢。

行政開支

行政開支由2020年上半年的人民幣16億元增加32.1%至2021年上半年的人民幣21億元，主要是由於行政管理人員薪酬增加。

研發開支

研發開支由2020年上半年的人民幣38億元增加58.7%至2021年上半年的人民幣61億元，主要是由於研發人員薪酬增加及研發項目增加。

按公允價值計入損益之投資公允價值變動

按公允價值計入損益之投資公允價值變動由2020年上半年收益人民幣27億元增加至2021年上半年的收益人民幣62億元，主要是由於2021年上半年的股權及優先股投資之公允價值上漲。

分佔按權益法入賬之投資(虧損)/收益淨額

分佔按權益法入賬之投資(虧損)/收益淨額由2020年上半年的淨收益人民幣1,023.4百萬元變動至2021年上半年的淨虧損人民幣17.2百萬元，主要是由於2021年上半年應佔若干投資對象的虧損。

管理層討論及分析

其他收入

其他收入由2020年上半年的人民幣256.8百萬元增加50.6%至2021年上半年的人民幣386.7百萬元，主要是由於自我們參與投資的公司收取的股息收入增加。

其他收益／(虧損)淨額

2021年上半年的其他淨收益為人民幣1,034.3百萬元，而2020年上半年的淨虧損為人民幣222.1百萬元，主要是由於2021年上半年我們參與投資的公司的處置收益以及匯兌損失的減少。

財務成本淨額

財務成本淨額由2020年上半年的人民幣414.3百萬元減少66.7%至2021年上半年的人民幣138.0百萬元，主要是由於基金投資者的金融負債價值變動減少。

所得稅費用

我們的所得稅費用從2020年上半年的人民幣668.5百萬元增加302.9%至2021年上半年的人民幣2,693.2百萬元，主要是由於2021年上半年的應納稅所得額增加。

期間利潤

基於上文所述，2021年上半年，我們錄得利潤人民幣161億元，而2020年上半年則有利潤人民幣67億元。

2021年第二季度與2020年第二季度比較

下表載列2021年第二季度與2020年第二季度的比較數字：

	未經審核	
	截至以下日期止三個月	
	2021年6月30日	2020年6月30日
	(人民幣百萬元)	
收入	87,789.0	53,537.8
銷售成本	(72,640.9)	(45,836.4)
毛利	15,148.1	7,701.4
銷售及推廣開支	(5,680.7)	(3,223.7)
行政開支	(1,150.3)	(836.4)
研發開支	(3,064.2)	(1,958.3)
按公允價值計入損益之投資公允價值變動	4,165.4	2,366.2
分佔按權益法入賬之投資(虧損)/收益淨額	(26.2)	892.6
其他收入	234.6	183.1
其他收益淨額	1,099.0	288.1
經營利潤	10,725.7	5,413.0
財務成本淨額	(1,047.2)	(545.2)
除所得稅前利潤	9,678.5	4,867.8
所得稅費用	(1,415.2)	(374.3)
期間利潤	8,263.3	4,493.5
非國際財務報告準則計量：經調整淨利潤	6,321.5	3,373.2

管理層討論及分析

收入

2021年第二季度的收入同比增加64.0%至人民幣878億元。下表載列2021年第二季度及2020年第二季度按業務劃分的收入。

	未經審核 截至以下日期止三個月			
	2021年6月30日		2020年6月30日	
	金額	佔總收入 百分比	金額	佔總收入 百分比
(人民幣百萬元，除非另有說明)				
智能手機	59,089.0	67.3%	31,627.5	59.1%
IoT與生活消費產品	20,734.7	23.6%	15,252.9	28.5%
互聯網服務	7,033.5	8.0%	5,907.6	11.0%
其他	931.8	1.1%	749.8	1.4%
總收入	87,789.0	100.0%	53,537.8	100.0%

智能手機

智能手機分部收入由2020年第二季度的人民幣316億元增加86.8%至2021年第二季度的人民幣591億元。2021年第二季度，我們售出52.9百萬部智能手機，而2020年第二季度售出28.3百萬部。2021年第二季度，智能手機的ASP為每部人民幣1,116.7元，而2020年第二季度為每部人民幣1,116.3元。

IoT與生活消費產品

IoT與生活消費產品分部收入由2020年第二季度的人民幣153億元增加35.9%至2021年第二季度的人民幣207億元，主要是由於智能電視、空調及電動滑板車等若干IoT產品銷售增長強勁。智能電視及筆記本電腦的銷售收入由2020年第二季度的人民幣48億元增加25.0%至2021年第二季度的人民幣60億元。

互聯網服務

互聯網服務分部收入由2020年第二季度的人民幣59億元增加19.1%至2021年第二季度的人民幣70億元，主要是由於廣告業務收入增長，惟被遊戲及其他增值服務衰退所抵銷。MIUI的全球月活躍用戶由2020年6月的343.5百萬人增加32.1%至2021年6月的453.8百萬人。

其他

其他收入由2020年第二季度的人民幣749.8百萬元增加24.3%至2021年第二季度的人民幣931.8百萬元，主要是由於部分IoT產品的安裝服務收入及物料銷售收入的增長。

銷售成本

我們的銷售成本由2020年第二季度的人民幣458億元增加58.5%至2021年第二季度的人民幣726億元。下表載列2021年第二季度及2020年第二季度按業務劃分的銷售成本：

	未經審核			
	截至以下日期止三個月			
	2021年6月30日		2020年6月30日	
	金額	佔總收入 百分比	金額	佔總收入 百分比
	(人民幣百萬元，除非另有說明)			
智能手機	52,095.5	59.3%	29,336.6	54.8%
IoT與生活消費產品	17,992.3	20.5%	13,515.2	25.2%
互聯網服務	1,819.7	2.1%	2,347.5	4.4%
其他	733.4	0.8%	637.1	1.2%
總銷售成本	72,640.9	82.7%	45,836.4	85.6%

智能手機

智能手機分部銷售成本由2020年第二季度的人民幣293億元增加77.6%至2021年第二季度的人民幣521億元，主要是由於智能手機銷售額增加所致。

IoT與生活消費產品

IoT與生活消費產品分部銷售成本由2020年第二季度的人民幣135億元增加33.1%至2021年第二季度的人民幣180億元，主要是由於IoT與生活消費產品銷售額增加所致。

互聯網服務

互聯網服務分部銷售成本由2020年第二季度的人民幣23億元減少22.5%至2021年第二季度的人民幣18億元，主要是由於我們的金融科技業務的成本下降所致。

管理層討論及分析

其他

其他分部銷售成本由2020年第二季度的人民幣637.1百萬元增加15.1%至2021年第二季度的人民幣733.4百萬元，主要是由於部分IoT產品的安裝服務的成本及物料銷售成本增加。

毛利及毛利率

基於上文所述，毛利由2020年第二季度的人民幣77億元增加9.7%至2021年第二季度的人民幣151億元。

智能手機分部毛利率由2020年第二季度的7.2%增至2021年第二季度的11.8%，主要是由於產品組合的改善。

IoT與生活消費產品分部毛利率由2020年第二季度的11.4%升至2021年第二季度的13.2%，主要是由於毛利率較高的部分IoT產品增長強勁。

互聯網服務分部毛利率由2020年第二季度的60.3%升至2021年第二季度的74.1%，主要是由於廣告業務收入佔比增加及我們的金融科技業務及廣告業務毛利率增加所致。

基於上文所述，毛利率由2020年第二季度的14.4%升至2021年第二季度的17.3%。

銷售及推廣開支

銷售及推廣開支由2020年第二季度的人民幣32億元增加76.2%至2021年第二季度的人民幣57億元，主要是由於宣傳與廣告開支以及包裝與運輸開支上升。

宣傳與廣告開支由2020年第二季度的人民幣11億元增加95.2%至2021年第二季度的人民幣21億元，主要是由於為提高品牌認知度而進行的市場活動。包裝與運輸開支由2020年第二季度的人民幣9億元增加59.5%至2021年第二季度的人民幣14億元，主要是由於境外業務擴張。

行政開支

行政開支由2020年第二季度的人民幣8億元增加37.5%至2021年第二季度的人民幣12億元，主要是由於行政管理人員薪酬增加。

研發開支

研發開支由2020年第二季度的人民幣20億元增加56.5%至2021年第二季度的人民幣31億元，主要是由於研發人員薪酬增加及研發項目增加。

按公允價值計入損益之投資公允價值變動

按公允價值計入損益之投資公允價值變動由2020年第二季度收益人民幣24億元增加至2021年第二季度的人民幣42億元，主要是由於2021年第二季度的股權及優先股投資之公允價值上漲。

分佔按權益法入賬之投資(虧損)/收益淨額

分佔按權益法入賬之投資(虧損)/收益淨額由2020年第二季度的淨收益人民幣892.6百萬元變動至2021年第二季度的淨虧損人民幣26.2百萬元，主要是由於2021年第二季度應佔若干投資對象的虧損。

其他收入

其他收入由2020年第二季度的人民幣183.1百萬元增加28.2%至2021年第二季度的人民幣234.6百萬元，主要是由於自我們參與投資的公司收取的股息收入增加。

其他收益淨額

其他收益淨額由2020年第二季度的人民幣288.1百萬元增加281.5%至2021年第二季度的人民幣1,099.0百萬元，主要是由於2021年第二季度我們參與投資的公司的處置收益。

財務成本淨額

財務成本淨額由2020年第二季度的人民幣545.2百萬元增加92.1%至2021年第二季度的人民幣1,047.2百萬元，主要是由於基金投資者的金融負債價值變動增加。

所得稅費用

我們的所得稅費用從2020年第二季度的人民幣374.3百萬元增加278.1%至2021年第二季度的人民幣1,415.2百萬元，主要是由於2021年第二季度的應納稅所得額增加。

期間利潤

基於上文所述，2021年第二季度，我們錄得利潤人民幣83億元，而2020年第二季度則有利潤人民幣45億元。

管理層討論及分析

2021年第二季度與2021年第一季度比較

下表載列2021年第二季度與2021年第一季度的比較數字：

	未經審核	
	截至以下日期止三個月	
	2021年6月30日	2021年3月31日
	(人民幣百萬元)	
收入	87,789.0	76,882.2
銷售成本	(72,640.9)	(62,720.9)
毛利	15,148.1	14,161.3
銷售及推廣開支	(5,680.7)	(4,163.5)
行政開支	(1,150.3)	(987.7)
研發開支	(3,064.2)	(3,012.0)
按公允價值計入損益之投資公允價值變動	4,165.4	2,063.2
分佔按權益法入賬之投資(虧損)/收益淨額	(26.2)	9.0
其他收入	234.6	152.1
其他收益/(虧損)淨額	1,099.0	(64.7)
經營利潤	10,725.7	8,157.7
財務(成本)/收入淨額	(1,047.2)	909.2
除所得稅前利潤	9,678.5	9,066.9
所得稅費用	(1,415.2)	(1,278.0)
期間利潤	8,263.3	7,788.9
非國際財務報告準則計量：經調整淨利潤	6,321.5	6,069.3

收入

2021年第二季度的收入環比增加14.2%至人民幣878億元。下表載列2021年第二季度及2021年第一季度按業務劃分的收入。

	未經審核			
	截至以下日期止三個月			
	2021年6月30日		2021年3月31日	
	金額	佔總收入 百分比	金額	佔總收入 百分比
	(人民幣百萬元，除非另有說明)			
智能手機	59,089.0	67.3%	51,491.0	67.0%
IoT與生活消費產品	20,734.7	23.6%	18,243.3	23.7%
互聯網服務	7,033.5	8.0%	6,570.8	8.5%
其他	931.8	1.1%	577.1	0.8%
總收入	87,789.0	100.0%	76,882.2	100.0%

智能手機

智能手機分部收入由2021年第一季度的人民幣515億元增加14.8%至2021年第二季度的人民幣591億元。2021年第二季度，我們售出52.9百萬部智能手機，而2021年第一季度售出49.4百萬部。2021年第二季度，智能手機的ASP為每部人民幣1,116.7元，而2021年第一季度為每部人民幣1,042.1元。ASP上升主要是由於我們高端智能手機的銷售額增加所致。

IoT與生活消費產品

IoT與生活消費產品分部收入由2021年第一季度的人民幣182億元增加13.7%至2021年第二季度的人民幣207億元，主要是由於空調、筆記本電腦及智能手環等若干IoT產品銷售增長。智能電視及筆記本電腦的收入由2021年第一季度的人民幣56億元增加7.1%至2021年第二季度的人民幣60億元，主要是由於推出新筆記本電腦產品所致。

互聯網服務

互聯網服務分部收入由2021年第一季度的人民幣66億元增加7.0%至2021年第二季度的人民幣70億元，主要是由於廣告業務的收入增加，惟被遊戲業務收入減少所抵銷。

管理層討論及分析

其他

其他收入由2021年第一季度的人民幣577.1百萬元增加61.5%至2021年第二季度的人民幣931.8百萬元，主要是由於物料銷售收入及部分IoT產品的安裝服務收入增加。

銷售成本

我們的銷售成本由2021年第一季度的人民幣627億元增加15.8%至2021年第二季度的人民幣726億元。下表載列2021年第二季度及2021年第一季度按業務劃分的銷售成本：

	未經審核			
	截至以下日期止三個月			
	2021年6月30日		2021年3月31日	
	金額	佔總收入 百分比	金額	佔總收入 百分比
	(人民幣百萬元，除非另有說明)			
智能手機	52,095.5	59.3%	44,857.4	58.3%
IoT與生活消費產品	17,992.3	20.5%	15,590.7	20.3%
互聯網服務	1,819.7	2.1%	1,816.1	2.4%
其他	733.4	0.8%	456.7	0.6%
總銷售成本	72,640.9	82.7%	62,720.9	81.6%

智能手機

智能手機分部銷售成本由2021年第一季度的人民幣449億元增加16.1%至2021年第二季度的人民幣521億元，主要是由於智能手機銷售額增加所致。

IoT與生活消費產品

IoT與生活消費產品分部銷售成本由2021年第一季度的人民幣156億元增加15.4%至2021年第二季度的人民幣180億元，主要是由於IoT與生活消費產品銷售額增加所致。

互聯網服務

互聯網服務分部銷售成本於2021年第二季度為人民幣18億元，與2021年第一季度相比保持穩定。

其他

其他分部銷售成本由2021年第一季度的人民幣456.7百萬元增加60.6%至2021年第二季度的人民幣733.4百萬元，主要是由於物料銷售成本及部分IoT產品的安裝服務成本增加所致。

毛利及毛利率

基於上文所述，毛利由2021年第一季度的人民幣142億元增加7.0%至2021年第二季度的人民幣151億元。智能手機分部毛利率由2021年第一季度的12.9%減少至2021年第二季度的11.8%，主要是由於在2021年第二季度的中國大陸618電商購物節期間增強了促銷力度。

IoT與生活消費產品分部毛利率由2021年第一季度的14.5%減少至2021年第二季度的13.2%，主要是由於2021年第二季度中國大陸618電商購物節期間增強了促銷力度。

互聯網服務分部毛利率由2021年第一季度的72.4%增加至2021年第二季度的74.1%。

基於上文所述，毛利率由2021年第一季度的18.4%減少至2021年第二季度的17.3%。

銷售及推廣開支

銷售及推廣開支由2021年第一季度的人民幣42億元增加36.4%至2021年第二季度的人民幣57億元，主要是由於宣傳與廣告開支及包裝與運輸開支增加。

宣傳與廣告開支環比增加84.2%至人民幣21億元，主要是由於中國大陸618電商購物節和海外市場加大了提高品牌認知度的推廣。包裝與運輸開支環比增加24.9%至人民幣14億元，主要是由於海外市場強勁的增長趨勢和中國大陸618電商購物節增強了促銷力度。

管理層討論及分析

行政開支

行政開支由2021年第一季度的人民幣10億元增加16.5%至2021年第二季度的人民幣12億元，主要是由於行政管理人員薪酬增加。

研發開支

研發開支由2021年第一季度的人民幣30億元增加1.7%至2021年第二季度的人民幣31億元。

按公允價值計入損益之投資公允價值變動

按公允價值計入損益之投資公允價值變動由2021年第一季度的收益人民幣21億元增加至2021年第二季度的收益人民幣42億元，主要是由於2021年第二季度的股權及優先股投資之公允價值上漲。

分佔按權益法入賬之投資(虧損)/收益淨額

分佔按權益法入賬之投資(虧損)/收益淨額由2021年第一季度的淨收益人民幣9.0百萬元變為2021年第二季度的淨虧損人民幣26.2百萬元，主要是由於2021年第二季度應佔若干投資對象的虧損。

其他收入

其他收入由2021年第一季度的人民幣152.1百萬元增加54.3%至2021年第二季度的人民幣234.6百萬元，主要是由於自我們參與投資的公司收取的股息收入增加。

其他收益/(虧損)淨額

2021年第二季度的其他淨收益為人民幣1,099.0百萬元，而2021年第一季度的淨虧損為人民幣64.7百萬元，主要是由於2021年第二季度我們參與投資的公司的處置收益。

財務(成本)/收入淨額

財務(成本)/收入淨額由2021年第一季度的收入淨額人民幣909.2百萬元變為2021年第二季度的成本人民幣1,047.2百萬元，主要是由於基金投資者的金融負債價值變動增加。

所得稅費用

我們的所得稅費用從2021年第一季度的人民幣1,278.0百萬元增加10.7%至2021年第二季度的人民幣1,415.2百萬元，主要是由於2021年第二季度的應納稅所得額增加。

期間利潤

基於上文所述，2021年第二季度，我們錄得利潤人民幣83億元，而2021年第一季度錄得利潤人民幣78億元。

非國際財務報告準則計量：經調整淨利潤

為補充我們根據國際財務報告準則（「國際財務報告準則」）編製及呈列的綜合業績，我們採用非國際財務報告準則經調整淨利潤（「經調整淨利潤」）作為額外財務計量。我們將經調整淨利潤定義為期間利潤，經加回以下各項調整：(i)以股份為基礎的薪酬、(ii)投資公允價值變動淨值、(iii)收購導致的無形資產攤銷、(iv)基金投資者的金融負債價值變動及(v)非國際財務報告準則調整的所得稅影響。

經調整淨利潤並非國際財務報告準則所要求或並非按國際財務報告準則呈列。我們認為連同相應國際財務報告準則計量一併呈列非國際財務報告準則計量，可免除管理層認為對我們經營業績沒有指標作用的項目的潛在影響（例如若干非現金項目和若干投資交易的影響），為投資者及管理層提供關於財務狀況及經營業績相關財務及業務趨勢的有用信息。我們亦認為，非國際財務報告準則計量適用於評估本集團的經營表現。然而，該項非國際財務報告準則計量僅限用作分析工具，閣下不應將其與根據國際財務報告準則報告的經營業績及財務狀況分開考慮或視作替代分析。此外，該項非國際財務報告準則財務計量的定義或會與其他公司所用類似定義不同，因此未必可與其他公司採用的相若計量比較。

管理層討論及分析

下表載列本集團2021年第二季度、2021年第一季度、2020年第二季度以及2021年及2020年上半年的非國際財務報告準則計量與根據國際財務報告準則編製的最接近計量之調節。

呈報	未經審核 截至2021年6月30日止三個月 調整						非國際財務 報告準則
	以股份 為基礎 的薪酬	投資 公允價值 變動淨值 ⁽¹⁾	收購 所得無形 資產攤銷 ⁽²⁾	基金 投資者的 金融負債 價值變動 ⁽³⁾	所得稅 影響 ⁽⁴⁾		
期間利潤	8,263,308	622,808	(3,835,561)	79	1,201,012	69,857	6,321,503
淨利潤率	9.4%						7.2%

(人民幣千元，除非另有說明)

呈報	未經審核 截至2021年3月31日止三個月 調整						非國際財務 報告準則
	以股份 為基礎 的薪酬	投資 公允價值 變動淨值 ⁽¹⁾	收購 所得無形 資產攤銷 ⁽²⁾	基金 投資者的 金融負債 價值變動 ⁽³⁾	所得稅 影響 ⁽⁴⁾		
期間利潤	7,788,907	665,677	(1,666,922)	79	(788,017)	69,557	6,069,281
淨利潤率	10.1%						7.9%

(人民幣千元，除非另有說明)

呈報	未經審核 截至2020年6月30日止三個月 調整						非國際財務 報告準則
	以股份 為基礎 的薪酬	投資 公允價值 變動淨值 ⁽¹⁾	收購 所得無形 資產攤銷 ⁽²⁾	基金 投資者的 金融負債 價值變動 ⁽³⁾	所得稅 影響 ⁽⁴⁾		
期間利潤	4,493,473	518,582	(2,135,208)	79	634,371	(138,098)	3,373,199
淨利潤率	8.4%						6.3%

(人民幣千元，除非另有說明)

	未經審核 截至2021年6月30日止六個月 調整						
	呈報	以股份 為基礎 的薪酬	投資 公允價值 變動淨值 ⁽¹⁾	收購 所得無形 資產攤銷 ⁽²⁾	基金 投資者的 金融負債 價值變動 ⁽³⁾	所得稅 影響 ⁽⁴⁾	非國際財務 報告準則
期間利潤	16,052,215	1,288,485	(5,502,483)	158	412,995	139,414	12,390,784
淨利潤率	9.7%						7.5%

(人民幣千元，除非另有說明)

	未經審核 截至2020年6月30日止六個月 調整						
	呈報	以股份 為基礎 的薪酬	投資 公允價值 變動淨值 ⁽¹⁾	收購 所得無形 資產攤銷 ⁽²⁾	基金 投資者的 金融負債 價值變動 ⁽³⁾	所得稅 影響 ⁽⁴⁾	非國際財務 報告準則
期間利潤	6,653,367	1,088,503	(2,521,878)	158	675,377	(221,818)	5,673,709
淨利潤率	6.4%						5.5%

(人民幣千元，除非另有說明)

附註：

(1) 包括股權投資及優先股投資公允價值變動，扣除期間出售的投資(包括按公允價值計入損益的金融資產與自按公允價值計入損益的金融資產轉入之按權益法計量投資)累計公允價值變動、視為出售投資公司的淨收益/(虧損)、投資減值撥備，及對聯營公司失去重大影響力的重新計量與按公允價值計入損益的金融資產轉為按權益法計量投資的重新計量。

(2) 收購導致的無形資產攤銷。

(3) 基金公允價值變動導致的應付基金投資者的金融負債價值變動。

(4) 非國際財務報告準則調整的所得稅影響。

管理層討論及分析

流動資金及財務資源

於2020年12月4日，本公司以每股配售股份23.70港元的價格向不少於六名承配人(本身及其最終實益擁有人為獨立第三方)完成配售Smart Mobile Holdings Limited擁有的合共1,000,000,000股配售股份，並根據一般授權以每股認購股份23.70港元的價格向Smart Mobile Holdings配發及發行1,000,000,000股認購股份(「2020年配售及認購」)。詳情請參閱本公司日期為2020年12月2日、2020年12月3日及2020年12月9日的公告。

截至2021年6月30日止六個月，除通過2018年7月全球發售(定義見本公司日期為2018年6月25日之招股章程(「招股章程」))、2020年配售及認購以及下文「債券發行」所述債券發行籌集的資金外，我們過往主要以經營所得現金以及銀行借款滿足現金需求。截至2021年6月30日及2021年3月31日，現金及現金等價物分別為人民幣319億元及人民幣343億元。

附註：

本集團在現金管理中考慮的現金資源包括但不限於現金及現金等價物、受限制現金、短期銀行存款、按公允價值計入損益之短期投資、按攤餘成本計量之短期投資以及長期銀行存款。截至2021年6月30日，本集團現金資源總額為人民幣1,116億元。

資產負債比率

2021年6月30日，資產負債比率為-51.6%，而2020年12月31日為-88.9%。資產負債比率按各財政期末的淨債務除以總資本計算。淨債務等於總借款減現金及現金等價物、受限制現金及短期銀行存款。總資本按總權益加淨債務計算。

債券發行

於2020年4月29日，本公司全資附屬公司Xiaomi Best Time International Limited發行6億美元於2030年到期的3.375%優先票據(「2030年票據」，由本公司無條件及不可撤回擔保)。詳情請參閱本公司於2020年4月20日及2020年4月23日發佈的公告。

於2020年12月17日，Xiaomi Best Time International Limited按每股轉換股份36.74港元(可予調整)的初始轉換價發行本金總額855百萬美元於2027年到期的零息有擔保可換股債券(「2027年債券」，由本公司擔保)。2027年債券於聯交所上市。詳情請參閱本公司日期為2020年12月2日、2020年12月3日、2020年12月17日及2020年12月18日的公告。

於2021年7月14日，Xiaomi Best Time International Limited發行8億美元於2031年到期的2.875%優先債券(「2031年債券」)及4億美元於2051年到期的4.100%優先綠色債券(「綠色債券」)，均由本公司無條件及不可撤回擔保。有關2031年債券及綠色債券的詳情，請參閱本公司於2021年7月6日、2021年7月8日、2021年7月14日及2021年7月15日刊發的公告。

合併現金流量表

	未經審核	
	截至以下日期止六個月	
	2021年6月30日	2020年6月30日
	(人民幣百萬元)	
經營活動所得／(所用)現金淨額 ⁽¹⁾	8,284.3	(3,926.2)
投資活動所用現金淨額	(31,987.4)	(4,211.8)
融資活動所得現金淨額 ⁽¹⁾	1,070.1	4,793.4
現金及現金等價物減少淨額	(22,633.0)	(3,344.6)
期初現金及現金等價物	54,752.4	25,919.9
現金及現金等價物的匯率變動影響	(238.4)	268.0
期末現金及現金等價物	31,881.0	22,843.3

附註：

- (1) 除(1)主要由金融科技業務產生的應收貸款及利息以及應收貸款減值撥備變動；(2)金融保理業務相關的貿易款項變動；(3)金融科技業務產生的受限制現金變動；及(4)天星銀行業務產生的客戶存款變動外，2021年上半年經營活動所得現金淨額為人民幣76億元，2020年上半年的經營活動所用現金淨額為人民幣51億元。除金融科技業務借款變動外，2021年上半年融資活動所得現金淨額為人民幣40億元，2020年上半年的融資活動所得現金淨額為人民幣32億元。本附註資料來源於本集團管理賬目，該等賬目未經本集團核數師審核或審閱。編製管理賬目所用會計政策與編製本中期報告其他數據所用者一致。

管理層討論及分析

經營活動所得現金淨額

經營活動所得現金淨額指經營所得現金減已付所得稅。經營所得現金主要包括除所得稅前利潤(經非現金項目及營運資金變動調整)。

2021年上半年，經營活動所得現金淨額為人民幣83億元，指經營所得現金人民幣95億元減已付所得稅人民幣12億元。經營所得現金主要是由於除所得稅前利潤人民幣187億元所致，經以下各項調整：貿易應付款項增加人民幣196億元，部分被存貨增加人民幣165億元、預付款項及其他應收款項增加人民幣79億元及按公允價值計入損益之投資公允價值收益人民幣62億元所抵銷。

投資活動所用現金淨額

2021年上半年，投資活動所用現金淨額為人民幣320億元，主要是由於短期銀行存款變動淨額人民幣141億元、長期銀行存款變動淨額人民幣69億元及按公允價值計入損益之短期投資變動淨額人民幣51億元。

融資活動所得現金淨額

2021年上半年，融資活動所得現金淨額為人民幣11億元，主要是由於來自基金投資者的款項人民幣34億元及借款淨變動人民幣20億元所致，部分被回購股份款項人民幣42億元所抵銷。

	未經審核	
	截至以下日期止三個月	
	2021年6月30日	2021年3月31日
	(人民幣百萬元)	
經營活動所得現金淨額 ⁽¹⁾	6,830.3	1,454.0
投資活動所用現金淨額	(6,440.7)	(25,546.7)
融資活動(所用)／所得現金淨額 ⁽¹⁾	(2,513.5)	3,583.6
現金及現金等價物減少淨額	(2,123.9)	(20,509.1)
期初現金及現金等價物	34,279.5	54,752.4
現金及現金等價物的匯率變動影響	(274.6)	36.2
期末現金及現金等價物	31,881.0	34,279.5

附註：

- (1) 除(1)主要由金融科技業務產生的應收貸款及利息以及應收貸款減值撥備變動；(2)金融保理業務相關的貿易款項變動；(3)金融科技業務產生的受限制現金變動；及(4)天星銀行業務產生的客戶存款變動外，2021年第二季度經營活動所得現金淨額為人民幣84億元，2021年第一季度的經營活動所用現金淨額為人民幣772.2百萬元。除金融科技業務借款變動外，2021年第二季度融資活動所用現金淨額為人民幣5億元，2021年第一季度的融資活動所得現金淨額為人民幣46億元。本附註資料來源於本集團管理賬目，該等賬目未經本集團核數師審核或審閱。編製管理賬目所用會計政策與編製本中期報告其他數據所用者一致。

經營活動所得現金淨額

經營活動所得現金淨額指經營所得現金減已付所得稅。經營所得現金主要包括除所得稅前利潤(經非現金項目及營運資金變動調整)。

管理層討論及分析

2021年第二季度，經營活動所得現金淨額為人民幣68億元，指經營所得現金人民幣75億元減已付所得稅人民幣7億元。經營所得現金主要是由於除所得稅前利潤人民幣97億元所致，經以下各項調整：貿易應付款項增加人民幣91億元，部分被存貨增加人民幣79億元及按公允價值計入損益之投資公允價值收益人民幣42億元所抵銷。

投資活動所用現金淨額

2021年第二季度，投資活動所用現金淨額為人民幣64億元，主要是由於按公允價值計入損益之短期投資變動淨額人民幣46億元及長期銀行存款變動淨額人民幣31億元所致，惟部分被處置按權益法入賬之投資所得款項人民幣14億元所抵銷。

融資活動所用現金淨額

2021年第二季度，融資活動所用現金淨額為人民幣25億元，主要是由於回購股份款項人民幣42億元及借款淨變動人民幣13億元所致，部分被來自基金投資者的款項人民幣34億元所抵銷。

借款

於2021年3月31日及2021年6月30日，我們的借款總額分別為人民幣210億元及人民幣193億元。

資本開支

	未經審核	
	截至以下日期止六個月	
	2021年6月30日	2020年6月30日
	(人民幣百萬元)	
資本開支	1,828.8	1,129.2
長期投資的支出 ⁽¹⁾	4,971.9	4,851.2
總計	6,800.7	5,980.4

	未經審核	
	截至以下日期止三個月	
	2021年6月30日	2021年3月31日
	(人民幣百萬元)	
資本開支	697.8	1,131.0
長期投資的支出 ⁽¹⁾	2,833.7	2,138.2
總計	3,531.5	3,269.2

附註：

(1) 長期投資的支出指股權投資及優先股投資。

資產負債表外承諾及安排

截至2021年6月30日，除財務擔保合約外，我們並無訂立任何重大的資產負債表外承諾及安排。

重大投資及資本資產之未來計劃

截至2021年6月30日，我們並無任何其他重大投資及資本資產計劃。

管理層討論及分析

所持投資

截至2021年6月30日，我們的投資總賬面價值為人民幣579億元，同比增長57.3%。截至2021年6月30日，我們投資的總價值(包括(i)權益法計算的投資中上市公司的公允價值(按照2021年6月30日股價計算)；(ii)權益法計算的投資中非上市公司的賬面價值；以及(iii)按公允價值計入當期損益的長期投資的賬面價值)為人民幣745億元。

除本報告所披露者外，我們的投資組合概無將影響本公司表現而需根據上市規則附錄16第32及40(2)段進行披露的重大變化。

我們會繼續密切監察投資組合的表現並持續進行戰略性投資、收購，在市場時機合適時亦將尋求機會將部分現有投資變現。

截至2021年6月30日止六個月，本集團並無作出或持有任何重大投資(包括截至2021年6月30日於被投資公司佔本集團資產總額5%或以上的任何投資)。

重大收購及出售附屬公司、聯營公司及合營企業

於2021年第二季度，我們並無任何重大收購及出售附屬公司、聯營公司及合營企業。

僱員及薪酬政策

截至2021年6月30日，我們擁有26,110名全職僱員，其中24,028名位於中國大陸，主要在北京總部，其餘主要分佈在印度及印尼。我們預期會繼續在中國大陸及全球主要目標市場增聘人手。截至2021年6月30日，我們的研發人員合共11,062人，在多個部門任職。

我們成功的因素之一取決於吸引、挽留及激勵合資格僱員的能力。根據我們的人力資源策略，我們向僱員提供具有競爭力的薪酬待遇。截至2021年6月30日，13,707名僱員持有以股份為基礎的獎勵。2021年第二季度及2021年上半年，我們的薪酬開支總額(包括以股份為基礎的薪酬開支)為人民幣36億元及人民幣70億元。

外匯風險

本公司的交易以功能貨幣美元計值及結算。本集團附屬公司主要在中華人民共和國及印度等其他地區營運，面對若干貨幣敞口(主要與美元有關)引致的外匯風險。因此，從海外業務夥伴收取外幣或向海外業務夥伴支付外幣時，主要面對來自附屬公司已確認資產及負債的外匯風險。

我們會繼續監察匯率變動，必要時採取措施降低匯率變動的影響。

抵押資產

截至2021年6月30日，我們抵押受限制存款人民幣2,312.7百萬元，而截至2021年3月31日為人民幣2,073.9百萬元。我們也將若干建築物、在建工程和土地使用權抵押，以取得借款。

或有負債

截至2021年6月30日及2021年3月31日，我們並無任何重大或有負債。

其他資料

董事於本公司或其任何相聯法團股份及相關股份及債權證之權益及淡倉

於2021年6月30日，根據證券及期貨條例第352條規定登記於本公司備存之登記冊內、或根據標準守則知會本公司及聯交所的董事或本公司行政高管於本公司或其相聯法團(定義見證券及期貨條例第XV部)的股份、相關股份及債權證之權益及淡倉如下：

1. 股份權益

董事或行政 高管姓名	權益性質 ⁽¹⁾	相關公司	股份 數目及類別	於相關類別 股份持股 概約百分比 ⁽²⁾
雷軍 ⁽³⁾	信託受益人、創始人 兼委託人(L)	方舟信託(香港) 有限公司	4,194,403,900股 A類股份	90.06%
			2,476,135,242股 B類股份	12.13%
	於受控制法團權益(L)	Smart Mobile Holdings Limited	4,194,403,900股 A類股份	90.06%
			2,324,668,570股 B類股份	11.39%
	於受控制法團權益(L)	Smart Player Limited	59,221,630股 B類股份	0.29%
	於受控制法團權益(L)	Team Guide Limited	92,245,042股 B類股份	0.45%
林斌 ⁽⁴⁾	實益擁有人(L)		30,347,523股 B類股份	0.15%
	信託受託人(L)	Apex Star FT LLC	93,438,272股 B類股份	0.46%
	信託受託人(L)	Apex Star LLC	462,890,213股 A類股份	9.94%
	於受控制法團權益(L)	Bin Lin and Daisy Liu Family Foundation	1,752,557,602股 B類股份	8.58%
			60,686,600股 B類股份	0.30%
劉芹 ⁽⁵⁾	於受控制法團權益(L)	Morningside China TMT Fund I, L.P.	163,939,174股 B類股份	0.80%
	於受控制法團權益(L)	Morningside China TMT Fund II, L.P.	20,527,199股 B類股份	0.10%

董事或行政 高管姓名	權益性質 ⁽¹⁾	相關公司	股份 數目及類別	於相關類別 股份持股 概約百分比 ⁽²⁾
劉德 ⁽⁶⁾	實益擁有人(L)		10,000,000股 B類股份	0.05%
	信託創始人(L)	Lofty Power International Limited	135,871,935股 B類股份	0.67%

附註：

(1) 字母「L」代表於股份的好倉。

(2) 基於2021年6月30日相關類別已發行股份總數計算。

(3) Smart Mobile Holdings Limited及Smart Player Limited均由Sunrise Vision Holdings Limited全資擁有，而Sunrise Vision Holdings Limited由Parkway Global Holdings Limited全資擁有。Team Guide Limited由Techno Frontier Investments Limited全資擁有。Parkway Global Holdings Limited及Techno Frontier Investments Limited的全部權益由方舟信託(香港)有限公司以受託人身份代表由雷軍(作為委託人)成立並以雷軍及其家族為受益人的信託持有。因此，根據證券及期貨條例，雷軍被視為擁有1) Smart Mobile Holdings Limited所持4,194,403,900股A類股份及2,324,668,570股B類股份；2) Smart Player Limited所持59,221,630股B類股份；及3) Team Guide Limited所持92,245,042股B類股份的權益。

(4) 林斌直接持有30,347,523股B類股份。Apex Star FT LLC由林斌家族信託控制。因此，根據證券及期貨條例，林斌(作為林斌家族信託的受託人)被視為擁有Apex Star FT LLC所持93,438,272股B類股份的權益。Apex Star LLC由Bin Lin 2021 Trust控制。因此，根據證券及期貨條例，林斌(作為Bin Lin 2021 Trust的受託人)被視為擁有Apex Star LLC所持1,752,557,602股B類股份的權益。Bin Lin and Daisy Liu Family Foundation由林斌控制。因此，根據證券及期貨條例，林斌被視為擁有Bin Lin and Daisy Liu Family Foundation所持60,686,600股B類股份的權益。Apex Star LLC由Bin Lin 2021 A Trust控制。因此，根據證券及期貨條例，林斌(作為Bin Lin 2021 A Trust的受託人)被視為擁有462,890,213股A類股份的權益。

(5) 劉芹可於TMT General Partner Ltd.的股東大會上行使三分之一投票權，或控制有關投票權的行使，因此被視為於TMT General Partner Ltd.持有權益的股份中擁有權益。TMT General Partner Ltd.控制Morningside China TMT GP, L.P.及Morningside China TMT GP II, L.P.，而Morningside China TMT GP, L.P.及Morningside China TMT GP II, L.P.分別控制Morningside China TMT Fund I, L.P.和Morningside China TMT Fund II, L.P. (「Morningside Funds」)。因此，TMT General Partner Ltd.被視為於Morningside Funds持有權益的股份中擁有權益。

(6) 劉德直接持有4,614,780股B類股份並根據首次公開發售前僱員購股權計劃獲授可認購5,385,220股B類股份的購股權權益。Lofty Power International Limited由YYL Family Trust控制。因此，根據證券及期貨條例，劉德(作為YYL Family Trust的受託人)被視為擁有135,871,935股B類股份的權益。

其他資料

2. 於相聯法團權益

董事或行政 高管姓名	權益性質	相聯法團	概約 持股百分比 ⁽¹⁾
雷軍	實益擁有人	小米金融 ⁽²⁾	42.07%
	於受控制法團權益(L)	Parkway Global Holdings Limited ⁽³⁾	100%
	於受控制法團權益(L)	Sunrise Vision Holdings Limited ⁽³⁾	100%
	於受控制法團權益(L)	Smart Mobile Holdings Limited ⁽³⁾	100%
	於受控制法團權益(L)	Zimi International Incorporation ⁽⁴⁾	9.97%

附註：

(1) 基於2021年6月30日相聯法團已發行股份總數計算。

(2) 小米金融為本公司的附屬公司，因此小米金融為本公司的相聯法團。根據小米金融購股權計劃一向雷軍授出的購股權（惟須遵守相關歸屬條件），雷軍可收取最多42,070,000股小米金融股份。

(3) 本公司控股公司Smart Mobile Holdings Limited由Sunrise Vision Holdings Limited全資擁有，而Sunrise Vision Holdings Limited由Parkway Global Holdings Limited全資擁有。Parkway Global Holdings Limited全部權益透過雷軍（作為委託人）為雷軍及其家屬利益設立的信託持有。因此，根據證券及期貨條例，雷軍被視為擁有Smart Mobile Holdings Limited所持4,194,403,900股A類股份及2,324,668,570股B類股份權益。因此，Smart Mobile Holdings Limited、Sunrise Vision Holdings Limited及Parkway Global Holdings Limited為本公司的相聯法團。

(4) 於2021年6月30日，本公司持有Zimi的49.91%股權，因此Zimi為本公司的相聯法團。於2021年6月30日，雷軍最終擁有Zimi International Incorporation約9.97%（即9,803,900股普通股）權益。本公司於2021年3月24日與Zimi股東訂立股份購買協議，收購Zimi的餘下50.09%股本。該交易於2021年7月5日交割，其後Zimi成為本集團的全資附屬公司。

除上文所披露者外，於2021年6月30日，就任何董事或本公司行政高管所知，董事及本公司行政高管概無於本公司或其相聯法團（定義見證券及期貨條例第XV部）的股份、相關股份或債權證中擁有(a)根據證券及期貨條例第352條規定須登記於該條例所指登記冊內；或(b)根據標準守則須知會本公司及聯交所的權益或淡倉。

主要股東於股份及相關股份中的權益及淡倉

於2021年6月30日，就董事所知，以下各方（董事或本公司行政高管除外）於本公司股份或相關股份中擁有根據證券及期貨條例第336條規定登記於本公司備存之登記冊內的權益或淡倉如下：

主要股東名稱	權益性質	股份數目	於相關類別 股份持股概約 百分比 ⁽¹⁾
A類股份			
Smart Mobile Holdings Limited ⁽²⁾	實益權益	4,194,403,900	90.06%
Sunrise Vision Holdings Limited ⁽²⁾	於受控制法團權益	4,194,403,900	90.06%
Parkway Global Holdings Limited ⁽²⁾	於受控制法團權益	4,194,403,900	90.06%
方舟信託(香港)有限公司 ⁽²⁾	受託人	4,194,403,900	90.06%
B類股份			
Smart Mobile Holdings Limited ⁽²⁾	實益權益	2,324,668,570	11.39%
Sunrise Vision Holdings Limited ⁽²⁾	於受控制法團權益	2,383,890,200	11.68%
Parkway Global Holdings Limited ⁽²⁾	於受控制法團權益	2,383,890,200	11.68%
方舟信託(香港)有限公司 ⁽²⁾	受託人	4,835,967,052	23.69%

附註：

(1) 基於2021年6月30日的已發行相關類別股份總數計算。

(2) Smart Mobile Holdings Limited及Smart Player Limited均由Sunrise Vision Holdings Limited全資擁有，而Sunrise Vision Holdings Limited由Parkway Global Holdings Limited全資擁有。Team Guide Limited由Techno Frontier Investments Limited全資擁有。Parkway Global Holdings Limited及Techno Frontier Investments Limited的全部權益由方舟信託(香港)有限公司以受託人身份代表由雷軍(作為委託人)成立並以雷軍及其家族為受益人的信託持有。因此，根據證券及期貨條例，雷軍被視為擁有1) Smart Mobile Holdings Limited所持4,194,403,900股A類股份及2,324,668,570股B類股份；2) Smart Player Limited所持59,221,630股B類股份；及3) Team Guide Limited所持92,245,042股B類股份的權益。方舟信託(香港)有限公司亦是眾多信託的受託人，因此被視為擁有信託所持2,359,831,810股B類股份的權益。

除上文所披露者外，於2021年6月30日，除董事的權益載於上文「董事於本公司或其任何相聯法團股份及相關股份及債權證之權益及淡倉」一節外，概無其他人士於根據證券及期貨條例第336條規定須備存的登記冊所記錄的股份或相關股份中擁有任何權益或淡倉。

其他資料

購股權計劃

本公司採納兩種購股權計劃，即首次公開發售前僱員購股權計劃及首次公開發售後購股權計劃。本公司兩家附屬公司小米金融及Pinecone International各自採納兩種購股權計劃，分別為小米金融購股權計劃一、小米金融購股權計劃二、Pinecone購股權計劃一及Pinecone購股權計劃二。

1. 首次公開發售前僱員購股權計劃

本公司於2011年5月5日採納並於2012年8月24日更替的首次公開發售前僱員購股權計劃。首次公開發售前僱員購股權計劃旨在將董事會成員、僱員、顧問及其他人士的個人利益與股東利益掛鉤，激勵該等人士作出傑出表現，為股東帶來豐厚回報，以促進本公司的成功及提升其價值。首次公開發售前僱員購股權計劃亦旨在使本公司能靈活激勵、吸引及留用受獎勵的僱員繼續服務，而本公司能否成功經營業務，將主要取決於該等人士的判斷、利益及特別努力。首次公開發售前僱員購股權計劃不受上市規則第17章的條文規限。報告期內概無向董事授出購股權及受限制股份單位。於上市後不會再授出首次公開發售前僱員購股權計劃的購股權。

截至2021年6月30日止六個月，本公司根據首次公開發售前僱員購股權計劃授出購股權及受限制股份單位的變動詳情如下：

承授人	授出日期	歸屬期	購股權數目				行使價 (美元)
			截至2021年 1月1日 未行使	期內註銷/ 失效	期內行使	截至2021年 6月30日 未行使	
周受資	2015年8月1日 2018年1月1日	5至10年	18,511,041	—	—	18,511,041	0至0.102
共7,125名 承授人	2010年4月1日至 2018年6月14日	1至10年	473,288,929	(7,146,733)	(31,084,671)	435,057,525	0至0.34
總計			491,799,970	(7,146,733)	(31,084,671)	453,568,566	

(1) 周受資自2021年3月24日起辭任本公司執行董事。

有關首次公開發售前僱員購股權計劃的詳情載於合併財務報表附註26。

2. 首次公開發售後購股權計劃

本公司於2018年6月17日採納首次公開發售後購股權計劃。首次公開發售後購股權計劃旨在為選定參與者提供獲取本公司專有權益的機會，藉以鼓勵彼等為本公司及其股東整體利益積極工作，提高本公司及其股份的價值。透過首次公開發售後購股權計劃，本公司可以靈活方式留任、激勵、回報選定參與者，向其提供薪酬、酬金及／或福利。首次公開發售後購股權計劃的條款受上市規則第17章規限。

截至2021年6月30日止六個月根據首次公開發售後購股權計劃授出購股權的變動詳情如下：

承授人	授出日期	歸屬期	行使期	購股權數目					緊接授出	
				截至2021年		期內註銷/ 期內失效	截至2021年		行使價 (港元)	日期前股份 收市價 (港元)
				1月1日 未行使	期內授出		6月30日 未行使	行使		
董事										
周受資	2020年9月4日	10年	2025年9月4日至 2030年9月3日	100,000,000	—	(100,000,000)	—	—	24.50	24.50
其他僱員										
6	2020年9月4日	4至10年	2021年9月4日至 2030年9月3日	118,000,000	—	(10,000,000)	—	108,000,000	24.50	24.50
1	2020年10月9日	4年	2021年10月9日至 2030年10月8日	6,250,000	—	—	—	6,250,000	21.04	20.95
1	2021年1月6日	4年	2022年1月6日至 2031年1月5日	—	6,250,000	—	—	6,250,000	33.90	33.90
1	2020年7月2日	4年	2021年7月2日至 2030年7月1日	3,000,000	—	—	—	3,000,000	13.60	13.60
總計				227,250,000	6,250,000	(110,000,000)	—	123,500,000		

(1) 周受資自2021年3月24日起辭任本公司執行董事。

首次公開發售後購股權計劃的詳情載於合併財務報表附註26。

3. 小米金融購股權計劃

小米金融股東於2018年6月17日採納小米金融購股權計劃一。小米金融購股權計劃一不受上市規則第17章規限。小米金融購股權計劃一旨在為選定參與者(包括小米金融及其附屬公司的董事及僱員)提供獲取小米金融專有權益的機會，藉以鼓勵選定參與者為股東利益而努力提升小米金融的價值。

其他資料

小米金融股東於2018年6月17日批准小米金融購股權計劃二。小米金融購股權計劃二受上市規則第17章規限。小米金融購股權計劃二旨在為選定參與者提供獲取小米金融專有權益的機會，藉以鼓勵選定參與者為股東利益而努力提升小米金融的價值。

截至2021年6月30日，根據小米金融購股權計劃一合共有42,070,000份已授出但尚未行使的購股權。截至2021年6月30日止六個月根據小米金融購股權計劃一授出購股權的變動詳情如下：

姓名	授出日期	運營有效期	已授出購股權		截至2021年 6月30日 購股權數目	認購價
			代表的 小米金融 股份數目	期內行使的 購股權數目		
雷軍	2018年6月17日	授出日期起計 為期20年	42,070,000	—	42,070,000	人民幣3.8325元

截至2021年6月30日，自採納小米金融購股權計劃二起，並無據此授出或同意授出任何購股權。根據小米金融購股權計劃二可予授出的小米金融股份總數為107,930,000股小米金融股份，佔小米金融於最後可行日期已發行股本107.93%；假設已根據小米金融購股權計劃授出並悉數行使相當於最高數目小米金融股份的購股權，則佔小米金融已發行股本43.17%。

4. Pinecone購股權計劃

Pinecone International股東於2015年7月30日通過書面決議案採納Pinecone購股權計劃一。Pinecone購股權計劃一不受上市規則第17章規限。Pinecone購股權計劃一旨在通過提供一種方式，令Pinecone International可授出股權激勵以吸引、激勵、留任及回報若干高級職員、員工、董事及其他合資格人士並進一步將獲股權激勵人士的利益與Pinecone International股東的整體利益掛鉤，進而推動Pinecone International邁向成功，增加其股東利益。

Pinecone購股權計劃二乃根據Pinecone International股東於2018年6月17日的書面決議案採納。Pinecone購股權計劃二受上市規則第17章規限。Pinecone購股權計劃二旨在為選定參與者提供獲取Pinecone International專有權益的機會，藉以鼓勵選定參與者為Pinecone International及其股東(包括本公司)的整體利益努力，提升Pinecone International及其股份價值。

截至2021年6月30日，根據Pinecone購股權計劃一向177名參與者授出56,706份尚未行使的Pinecone購股權。已授出Pinecone購股權所涉相關Pinecone普通股總數目為9,532,868股Pinecone普通股。所有Pinecone購股權均於2015年5月18日至2018年6月8日授出。所有已授出Pinecone購股權的行使價均為0.0001美元至1.0377美元。所有已授出Pinecone購股權分別於授出日期後滿第二週年、第三週年及第四週年當日歸屬50%、25%及25%。概無向本公司董事、高級管理者或其他關連人士授出Pinecone購股權。Pinecone International於上市日期後不會根據Pinecone購股權計劃進一步授出Pinecone購股權。所有Pinecone購股權相關股份均為Pinecone普通股。

截至2021年6月30日止六個月Pinecone購股權計劃一項下的Pinecone購股權變動詳情如下：

承授人總數	授出日期	歸屬期	購股權數目			行使價 (美元)
			截至2021年 1月1日 未行使	期內註銷/ 失效	截至2021年 6月30日 未行使	
177	2015年5月18日至 2018年6月8日	4年	56,706	—	56,706	0.0001至 1.0377

於2021年6月30日，自採用Pinecone購股權計劃二起，並無據此授出或同意授出任何購股權。根據Pinecone購股權計劃二可予授出的Pinecone普通股總數為2,467,132股Pinecone普通股，佔Pinecone International於最後可行日期已發行股本的9.87%。

其他資料

股份獎勵計劃

本公司於2018年6月17日採納股份獎勵計劃。股份獎勵計劃(1)透過B類股份擁有權、股利及有關股份之其他已付分派及／或B類股份增值，令合資格人士的利益與本集團利益一致，(2)鼓勵及挽留合資格人士協力作出貢獻，促進本集團的長遠增長及利潤。

截至2021年6月30日止六個月，根據股份獎勵計劃已授出合共16,866,309股獎勵股份，全部已授予獨立於本公司及其關連人士的第三方。

截至2021年6月30日止六個月授出的獎勵股份之變動詳情如下：

承授人總數	授出日期	獎勵股份數目				2021年 6月30日所持
		2021年 1月1日所持	期內授出	期內已行使	期內失效	
2,405	2021年1月6日	—	16,866,309	—	(1,460,949)	15,405,360

股份獎勵計劃的其他詳情載於合併財務報表附註26。

不同投票權

本公司通過不同投票權控制。每股A類股份享有10票投票權，每股B類股份享有一票投票權，惟就極少數保留事項有關的決議案投票除外，在此情況下，每股股份只享有一票投票權。本公司採用不同投票權架構，儘管不同投票權受益人並不擁有本公司股本的大部分經濟利益，但不同投票權受益人可對本公司行使投票控制權。不同投票權受益人目光長遠，實施長期策略，其遠見及領導能使本公司受益。

股東及有意投資者務請留意投資不同投票權架構公司的潛在風險，特別是，不同投票權受益人的利益未必始終與股東整體利益一致，而不論其他股東如何投票，不同投票權受益人將對本公司事務及股東決議案的結果施加重大影響。有意投資者務請經過審慎周詳的考慮後方決定是否投資本公司。

截至2021年6月30日，不同投票權受益人為雷軍及林斌。雷軍實益擁有4,194,403,900股A類股份，約佔本公司就除保留事項以外事項的股東決議案投票權的62.61%。A類股份由Smart Mobile Holdings Limited(由雷軍(作為委託人)以其本身及家族為受益人成立的信託間接全資擁有的公司)持有。林斌實益擁有462,890,213股A類股份，佔本公司就除保留事項以外事項的股東決議案投票權的6.91%。

一股A類股份可轉換為一股B類股份。截至2021年6月30日，所有已發行在外的A類股份轉換為B類股份後，本公司將發行4,657,294,113股B類股份，相當於本公司已發行在外的B類股份總數的22.81%或已發行股本的18.57%。

根據上市規則第8A.22條，倘並無不同投票權受益人實益擁有任何A類股份，A類股份附有的不同投票權即終止。以下事項可導致上述情況：

- (i) 發生上市規則第8A.17條所載的任何情況，尤其是不同投票權受益人：(1)身故；(2)不再為董事會成員；(3)聯交所認為其喪失履行董事職責的能力；或(4)聯交所認為其不再符合上市規則所載有關董事的要求；
- (ii) 除上市規則第8A.18條批准的情況外，當A類股份持有人將全部A類股份的實益擁有權或當中經濟利益或當中附有的投票權轉讓予其他人士；
- (iii) 代不同投票權受益人持有A類股份的工具不再符合上市規則第8A.18(2)條規定；或
- (iv) 所有A類股份已轉換為B類股份。

遵守企業管治守則

本公司致力於維持及推行嚴格的企業管治標準。本公司企業管治的原則是推廣有效的內部監控措施，增進董事會工作的透明度及加強對所有股東的責任承擔。

除企業管治守則守則條文第A.2.1條外，本公司截至2021年6月30日止六個月一直遵守企業管治守則所載全部守則條文。

其他資料

根據企業管治守則第A.2.1條，在聯交所上市的公司應當遵守但可以選擇偏離有關董事長與首席執行官職責區分並且由不同人士擔任的規定。本公司並無區分，現時由雷軍先生兼任董事長及首席執行官。董事會相信將董事長與首席執行官的角色由同一人承擔，會有利於確保本集團有統一領導，使本集團的整體策略規劃更有實效及效率。董事會認為目前架構無損權力與授權的制衡，更可讓本公司及時且有效決策及執行。董事會將繼續檢討，當時機合適會基於本集團的整體狀況，考慮區分本公司董事長與首席執行官的角色。

遵守董事進行證券交易的標準守則

本公司已採納標準守則作為董事買賣本公司證券的行為守則。經向全體董事作出特定查詢後，彼等確認已於截至2021年6月30日止六個月整個期間嚴格遵守標準守則所載規定。

購買、出售或贖回本公司上市證券

截至2021年6月30日止六個月至最後可行日期，本公司在香港聯合交易所有限公司（「聯交所」）購回合共254,718,800股本公司B類股份（「所購回股份」），總代價為6,524,357,695港元。所購回股份的詳情如下：

購回月份	所購回股份數目	已付每股價格		總代價 (港元)
		最高價 (港元)	最低價 (港元)	
3月	19,307,600	26.20	25.50	498,900,661
4月	173,381,600	27.20	24.60	4,494,026,504
7月	15,250,000	26.40	25.20	393,626,650
8月	16,150,000	24.90	24.20	396,677,775
9月	30,629,600	25.00	23.35	741,126,105
總計	254,718,800			6,524,357,695

截至最後可行日期，已發行B類股份數目因於2021年3月、4月及7月所購回股份註銷而減少207,939,200股，所有於2021年8月及9月所購回股份正在註銷。註銷所有於2021年3月、4月及7月所購回股份後，本公司的不同投票股權（「不同投票股權」）受益人同時根據聯交所證券上市規則（「上市規則」）第8A.21條按一換一的比率將所持A類股份（「A類股份」）轉換為B類股份，按比例減持本公司不同投票股權，而彼等所持附有本公司不同投票股權的股份比例不會增加，符合上市規則第8A.13及8A.15條的規定。

於2021年3月及2021年4月所購回股份其後於2021年6月3日註銷。總共35,794,228股A類股份於2021年6月3日按一換一的比率轉換為B類股份，其中32,236,626股A類股份由雷軍先生透過Smart Mobile Holdings Limited轉換，3,557,602股A類股份由林斌先生透過Bin Lin 2021 A Trust轉換。於2021年7月所購回股份其後於2021年8月20日註銷。總共2,831,101股A類股份於2021年8月20日按一換一的比率轉換為B類股份，其中2,549,717股A類股份由雷軍先生透過Smart Mobile Holdings Limited轉換，281,384股A類股份由林斌先生透過Bin Lin 2021 A Trust轉換。

除上文所披露者外，本公司及其任何附屬公司於截至2021年6月30日止六個月及直至最後可行日期並無購買、出售或贖回本公司於聯交所上市的任何證券。

中期股息

董事會決議不宣派截至2021年6月30日止六個月的中期股息。

所得款項淨額用途

1. 發行2020年配售及認購股份所得款項淨額用途

本公司自2020年配售及認購收取的所得款項淨額約為31億美元。本公司擬將估計所得款項淨額用於(a)增加營運資金以擴大業務；(b)投資以增加主要市場的市場份額；(c)投資戰略生態系統；及(d)其他一般公司用途。過往於2020年12月2日公告披露的所得款項淨額擬定用途概無變動。本公司預期會在約2年內按擬定用途悉數動用所得款項淨額剩餘部分。

其他資料

截至2021年6月30日，本集團按下表所載列方式動用所得款項淨額：

	2020年 配售及認購 所得款項淨額 (百萬美元)	截至2020年 12月31日 動用金額 (百萬美元)	截至2020年 12月31日 未動用金額 (百萬美元)	截至2021年 6月30日 動用金額 (百萬美元)	截至2021年 6月30日 未動用金額 (百萬美元)
增加營運資金以擴大業務	930.0	112.9	817.1	509.9	420.1
投資以增加主要市場的 市場份額	930.0	197.8	732.2	875.4	54.6
投資戰略生態系統	930.0	60.9	869.1	438.5	491.5
其他一般公司用途	310.0	39.1	270.9	192.2	117.8

2. 發行2027年債券所得款項淨額用途

本公司自2027年債券收取的所得款項淨額約為889.6百萬美元。本公司擬將估計所得款項淨額用於(a)增加營運資金以擴大業務；(b)投資以增加主要市場的市場份額；(c)投資戰略生態系統；及(d)其他一般公司用途。過往於2020年12月2日公告披露的所得款項淨額擬定用途概無變動。本公司預期會在約2年內按擬定用途悉數動用所得款項淨額剩餘部分。

截至2021年6月30日，本集團按下表所載列方式動用所得款項淨額：

	2027年債券 所得款項淨額 (百萬美元)	截至2020年 12月31日 動用金額 (百萬美元)	截至2020年 12月31日 未動用金額 (百萬美元)	截至2021年 6月30日 動用金額 (百萬美元)	截至2021年 6月30日 未動用金額 (百萬美元)
增加營運資金以擴大業務	266.9	32.4	234.5	146.3	120.6
投資以增加主要市場的 市場份額	266.9	56.8	210.1	251.2	15.7
投資戰略生態系統	266.9	17.5	249.4	125.8	141.1
其他一般公司用途	88.9	11.1	77.8	55.2	33.7

審核委員會

本公司已按照上市規則第3.21條及企業管治守則成立審核委員會。審核委員會的主要職責是審閱及監察本集團的財務申報程序及內部監控制度，審批關連交易及向董事會提供意見。審核委員會包括一名非執行董事及兩名獨立非執行董事，即劉芹、陳東升及王舜德，其中王舜德擔任委員會主席。

審核委員會已審閱本集團截至2021年6月30日止三個月及六個月的未經審核中期業績，亦與本公司高級管理層成員及外部核數師羅兵咸永道會計師事務所討論有關本公司所採納的會計政策及常規和內部監控事宜。

其他董事會委員會

除審核委員會以外，本公司亦成立了提名委員會、薪酬委員會及企業管治委員會。

企業管治委員會

本公司已按照上市規則第8A.30條及企業管治守則成立企業管治委員會。企業管治委員會的主要職責是確保本公司的營運及管理符合全體股東的利益，亦確保本公司遵守上市規則並維護本公司不同投票權的架構。企業管治委員會成員為獨立非執行董事，即陳東升、王舜德及唐偉章，其中陳東升擔任企業管治委員會主席。

下文概述截至2021年6月30日止六個月企業管治委員會所執行的工作：

- 檢討本公司在企業管治及遵守法律及監管規定方面的政策及常規。所檢討的政策包括：董事及相關僱員進行證券交易的守則、董事會多元化政策、股東通訊政策、股東提名董事的程式、資訊披露政策、關連交易政策、舉報政策、股息政策及其他企業管治政策。
- 檢討本公司遵守企業管治守則及偏離企業管治守則守則條文第A.2.1條的情況、本公司企業管治報告的披露情況及本公司披露遵守上市規則第8A章的情況。
- 檢討本公司合規顧問的薪酬、委聘條款及續聘情況。

其他資料

- 檢討及監督本集團／股東(作為一方)與不同投票權受益人(作為另一方)之間的管理層利益衝突。
- 檢討及監督與不同投票權架構有關的所有風險，包括本集團／股東(作為一方)與不同投票權受益人(作為另一方)之間的關連交易。
- 審查董事及高級管理人員的培訓及持續職業發展安排(尤其是上市規則第8A章及有關不同投票權架構的相關風險知識方面)。
- 審查不同投票權受益人所提供的書面確認，確認彼等截至2020年12月31日止年度整個期間一直為董事會成員，且截至2020年12月31日止年度並無發生上市規則第8A.17條所涉事件，及截至2020年12月31日止年度整個期間已遵守上市規則第8A.14、8A.15、8A.18及8A.24條。
- 尋求確保本公司與其股東之間的持續有效溝通，尤其是有關上市規則第8A.35條的規定。
- 檢討本公司遵守ESG報告指引的情況並於環境、社會及管治報告中予以披露。
- 檢討ESG團隊及本公司ESG策略的工作表現及工作方案，為ESG團隊提供指引和監督。
- 報告企業管治委員會涉及職權範圍各方面的工作。

具體而言，企業管治委員會已向董事會確認，其認為本公司已採取充足的企業管治措施管理本集團與不同投票權受益人的潛在利益衝突，確保本公司的營運及管理一致符合全體股東的利益。該等措施包括企業管治委員會(a)審閱及監督本集團擬訂立的各項交易，並於訂立交易前就本集團及／或股東(作為一方)與不同投票權受益人(作為另一方)之間出現潛在利益衝突向董事會提出建議，及(b)確保(i)任何關連交易均根據上市規則的規定披露及處理，(ii)其條款公平合理且符合本公司及股東的整體利益，(iii)任何有利益衝突的董事不得就有關董事會決議案投票，及(iv)就涉及不同投票權受益人或本集團與該等受益人之間潛在利益衝突的交易有關事宜諮詢合規顧問。企業管治委員會建議董事會繼續執行該等措施並定期審查該等目標的成果。

企業管治委員會亦審查合規顧問的薪酬及委聘條款並向董事會確認，就其所知，並無任何需要考慮解聘當前合規顧問或委任新合規顧問的因素。因此，企業管治委員會建議董事會繼續委聘當前合規顧問。

資質要求

於2001年12月11日，國務院頒佈《外商投資電信企業管理規定》(「《外資電信企業規定》」)，並於2008年9月10日及2016年2月6日修訂。根據《外資電信企業規定》，外國投資者不得持有提供增值電信服務(包括互聯網內容提供服務)的公司股權超過50%。此外，投資中國增值電信業務的外國投資者必須具備經營增值電信業務的過往經驗及良好的境外業務經營紀錄(「資質要求」)。現時，概無適用的中國法律、法規或規則就資質要求作出明確的指引或詮釋。我們於2018年3月諮詢工業和信息化部(「工信部」)，工信部確認現時並無有關外國投資者如何達致資質要求的明確指引，而認定外國投資者是否符合資質要求的標準較為嚴格。

儘管資質要求缺乏明確的指引或詮釋，但我們已逐漸累積海外電信業務經營的往績紀錄，以盡早取得相關資格，從而當相關中國法律允許外國投資者投資從事增值電信企業的中國企業及持有其任何股權時收購境內控股公司或任何合併聯屬實體的全部股權。為符合資質要求，我們正在發展及累積海外運營經驗，例如：

- (a) 我們註冊成立多個海外實體以擴展海外業務；
- (b) 我們經營及管理域名www.mi.com/in/，旨在於印度推廣及銷售我們的產品與服務；及
- (c) 我們已註冊多個海外域名以推廣我們的產品與服務。

我們向工信部諮詢時，工信部亦確認，倘我們在一段時期內持續採取上述措施，積累《外資電信企業規定》所要求於海外市場提供增值電信服務的經驗，則我們採取的以上措施可能被視為滿足資質要求。

其他資料

由於我們當前及可能經營所在行業若干領域的外國投資受上文所列現行中國法律及法規限制，經諮詢我們的中國法律顧問後，我們確定本公司不可直接通過股本所有權而持有合併聯屬實體。我們決定改用中國外商投資限制產業之慣例，通過外商獨資企業(作為一方)與合併聯屬實體及登記股東(作為另外一方)訂立合約安排，以獲取當前合併聯屬實體所經營業務的實際控制權及其產生的所有經濟利益。合約安排可使合併聯屬實體的財務業績併入本集團財務資料的業績，猶如彼等為本集團的附屬公司。

合約安排詳情載於招股章程及本公司於2020年3月24日刊發的2020年年度報告。

重大訴訟

截至2021年6月30日，本公司並無牽涉任何重大訴訟或仲裁。據董事所知，本公司並無尚未了結或對本公司構成威脅之任何重大訴訟或索償。

報告期結束後的事項

2021年7月5日，本公司與Zimi股東訂立的股份購買協議已完成交割，Zimi成為本集團的全資附屬公司。

2021年7月14日，Xiaomi Best Time International Limited發行2031年債券及綠色債券。詳情請參閱上文「債券發行」。

截至2021年8月25日，本公司與Deepmotion Tech Limited(「Deepmotion」，一家自動駕駛技術公司)相關訂約方訂立股份購買協議，據此，本公司有條件同意收購而各普通股股東賣方及各優先股股東賣方有條件同意出售125,494,231股普通股及50,854,701股優先股，分別為Deepmotion全部已發行股本的71.16%及28.84%。收購總代價約為77.37百萬美元。上述股份購買協議交割(「交割」)須待某些交割條件達成或(倘適用)豁免後方可作實。交割後，Deepmotion將成為本集團全資附屬公司。截至本中期報告日期，上述交易尚未完成交割。

除本中期報告所披露者外，2021年6月30日後至最後可行日期，並無發生任何可能影響本集團的其他重大事項。

中期財務資料的審閱報告



羅兵咸永道

致小米集團董事會
(於開曼群島註冊成立的有限公司)

引言

本核數師(以下簡稱「我們」)已審閱列載於第62至121頁的中期財務資料,此中期財務資料包括小米集團(以下簡稱「貴公司」)及其附屬公司(以下統稱「貴集團」)於2021年6月30日的中期簡明合併資產負債表、截至該日止三個月及六個月期間的中期簡明合併損益表和中期簡明合併綜合收益表、截至該日止六個月期間的中期簡明合併權益變動表和中期簡明合併現金流量表,以及主要會計政策概要和其他附註解釋。香港聯合交易所有限公司證券上市規則規定,就中期財務資料擬備的報告必須符合以上規則的有關條文以及國際會計準則第34號「中期財務報告」。貴公司董事須負責根據國際會計準則第34號「中期財務報告」擬備及列報該等中期財務資料。我們的責任是根據我們的審閱對該等中期財務資料作出結論,並僅按照我們協定的業務約定條款向閣下(作為整體)報告我們的結論,除此之外本報告別無其他目的。我們不會就本報告的內容向任何其他人士負上或承擔任何責任。

審閱範圍

我們已根據國際審閱準則第2410號「由實體的獨立核數師執行中期財務資料審閱」進行審閱。審閱中期財務資料包括主要向負責財務和會計事務的人員作出查詢,及應用分析性和其他審閱程序。審閱的範圍遠較根據《國際審計準則》進行審計的範圍為小,故不能令我們可保證我們將知悉在審計中可能被發現的所有重大事項。因此,我們不會發表審計意見。

結論

按照我們的審閱,我們並無發現任何事項,令我們相信貴集團的中期財務資料未有在各重大方面根據國際會計準則第34號「中期財務報告」擬備。

羅兵咸永道會計師事務所
執業會計師

香港, 2021年8月25日

簡明合併損益表

截至2021年6月30日止三個月及六個月

(以人民幣元列示)

	附註	未經審核		未經審核	
		截至6月30日止三個月 2021年 人民幣千元	2020年 人民幣千元	截至6月30日止六個月 2021年 人民幣千元	2020年 人民幣千元
收入	6	87,788,960	53,537,805	164,671,123	103,239,972
銷售成本	6, 9	(72,640,918)	(45,836,359)	(135,361,850)	(87,980,069)
毛利		15,148,042	7,701,446	29,309,273	15,259,903
銷售及推廣開支	9	(5,680,659)	(3,223,676)	(9,844,134)	(5,848,549)
行政開支	9	(1,150,336)	(836,426)	(2,137,988)	(1,617,959)
研發開支	9	(3,064,176)	(1,958,272)	(6,076,167)	(3,829,256)
按公允價值計入損益之投資公允價值變動	16	4,165,419	2,366,188	6,228,626	2,714,034
分佔按權益法入賬之投資(虧損)/收益淨額	11	(26,193)	892,645	(17,204)	1,023,383
其他收入	7	234,612	183,051	386,665	256,778
其他收益/(虧損)淨額	8	1,099,047	288,071	1,034,348	(222,119)
經營利潤		10,725,756	5,413,027	18,883,419	7,736,215
財務收入	10	322,651	221,794	597,859	513,740
財務成本	10	(1,369,865)	(767,025)	(735,856)	(928,070)
除所得稅前利潤		9,678,542	4,867,796	18,745,422	7,321,885
所得稅費用	12	(1,415,234)	(374,323)	(2,693,207)	(668,518)
期間利潤		8,263,308	4,493,473	16,052,215	6,653,367
下列人士應佔：					
— 本公司擁有人		8,268,477	4,498,128	16,061,366	6,661,643
— 非控股權益		(5,169)	(4,655)	(9,151)	(8,276)
		8,263,308	4,493,473	16,052,215	6,653,367
每股盈利(以每股人民幣元列示)：	13				
基本		0.332	0.189	0.642	0.279
攤薄		0.323	0.183	0.625	0.271

上述簡明合併損益表應與附註一併閱讀。

簡明合併綜合收益表

截至2021年6月30日止三個月及六個月

(以人民幣元列示)

附註	未經審核 截至6月30日止三個月		未經審核 截至6月30日止六個月	
	2021年 人民幣千元	2020年 人民幣千元	2021年 人民幣千元	2020年 人民幣千元
期間利潤	8,263,308	4,493,473	16,052,215	6,653,367
其他綜合(虧損)/收益：				
隨後可能重新分類至損益之項目				
分佔按權益法入賬之投資的				
其他綜合收益/(虧損)	11 666	(6,453)	(54,551)	16,983
視同處置聯營公司後分佔其他綜合收益				
轉至損益	—	(4,773)	—	(4,773)
按公允價值計入其他綜合收益之				
金融資產之公允價值變動(虧損)/				
收益淨額	(5,861)	2,101	(2,146)	2,101
匯兌差額	(262,223)	27,778	(165,059)	36,123
隨後不會重新分類至損益之項目				
匯兌差額	(842,332)	(45,891)	(483,624)	439,556
期間其他綜合(虧損)/收益(扣除稅項)	(1,109,750)	(27,238)	(705,380)	489,990
期間綜合收益總額	7,153,558	4,466,235	15,346,835	7,143,357
下列人士應佔：				
— 本公司擁有人	7,162,807	4,470,625	15,358,957	7,145,858
— 非控股權益	(9,249)	(4,390)	(12,122)	(2,501)
	7,153,558	4,466,235	15,346,835	7,143,357

上述簡明合併綜合收益表應與附註一併閱讀。

簡明合併資產負債表

於2021年6月30日

(以人民幣元列示)

	附註	未經審核 於2021年6月30日 人民幣千元	經審核 於2020年12月31日 人民幣千元
資產			
非流動資產			
物業及設備	14	6,987,166	6,305,657
無形資產	15	3,689,028	4,265,619
按權益法入賬之投資	11	14,008,708	12,781,995
按公允價值計入損益之長期投資	16	43,877,254	35,215,319
遞延所得稅資產	25	1,578,712	2,011,072
長期銀行存款		16,536,932	9,608,677
按攤餘成本計量之長期投資	16	360,814	232,798
其他非流動資產	21, 22	9,055,203	6,975,851
		96,093,817	77,396,988
流動資產			
存貨	20	56,801,934	41,670,719
貿易應收款項	18	14,621,462	10,161,019
應收貸款	17	8,675,403	8,919,088
預付款項及其他應收款項	19	24,152,596	16,181,520
按公允價值計入其他綜合收益之應收票據		140,000	200,000
按公允價值計入其他綜合收益之短期投資	16	843,835	797,456
按攤餘成本計量之短期投資	16	2,040,939	—
按公允價值計入損益之短期投資	16	27,410,872	22,376,387
短期銀行存款		31,448,974	17,598,946
受限制現金		2,312,707	3,625,257
現金及現金等價物		31,881,040	54,752,443
		200,329,762	176,282,835
資產總額		296,423,579	253,679,823

簡明合併資產負債表

於2021年6月30日

(以人民幣元列示)

	附註	未經審核 於2021年6月30日 人民幣千元	經審核 於2020年12月31日 人民幣千元
權益及負債			
本公司擁有人應佔權益			
股本	23	408	409
儲備	23	135,766,982	123,691,287
		135,767,390	123,691,696
非控股權益		269,379	321,819
權益總額		136,036,769	124,013,515
負債			
非流動負債			
借款	24	13,262,146	10,634,806
遞延所得稅負債	25	415,968	300,556
保修撥備		971,098	802,590
其他非流動負債	27	14,767,197	10,001,428
		29,416,409	21,739,380
流動負債			
貿易應付款項	28	91,373,987	72,198,856
其他應付款項及應計費用	29	16,848,688	13,619,655
客戶預付款		11,913,277	11,999,086
借款	24	6,051,582	6,961,937
所得稅負債		1,381,699	674,298
保修撥備		3,401,168	2,473,096
		130,970,401	107,926,928
負債總額		160,386,810	129,666,308
權益及負債總額		296,423,579	253,679,823

上述簡明合併資產負債表應與附註一併閱讀。

代表董事會

雷軍
董事

林斌
董事

簡明合併權益變動表

截至2021年6月30日止六個月

(以人民幣元列示)

附註	未經審核								
	本公司擁有人應佔							非控股權益	權益總額
	股本	庫存股份	股份溢價	其他儲備	保留盈利	小計			
人民幣千元	人民幣千元	人民幣千元	人民幣千元	人民幣千元	人民幣千元	人民幣千元	人民幣千元	人民幣千元	
於2021年1月1日的結餘	409	(36,224)	64,655,891	8,158,661	50,912,959	123,691,696	321,819	124,013,515	
綜合收益									
期間利潤	—	—	—	—	16,061,366	16,061,366	(9,151)	16,052,215	
其他綜合虧損									
隨後可能重新分類至損益之項目									
分佔按權益法入賬之投資的其他									
綜合虧損	11	—	—	(54,551)	—	(54,551)	—	(54,551)	
按公允價值計入其他綜合收益之									
金融資產之公允價值變動虧損淨額		—	—	(2,146)	—	(2,146)	—	(2,146)	
匯兌差額		—	—	(162,088)	—	(162,088)	(2,971)	(165,059)	
隨後不會重新分類至損益之項目									
匯兌差額		—	—	(483,624)	—	(483,624)	—	(483,624)	
綜合收益總額	—	—	—	(702,409)	16,061,366	15,358,957	(12,122)	15,346,835	
與擁有人以其擁有人身份進行的交易									
購回本身股份	23	(4,165,454)	—	—	—	(4,165,454)	—	(4,165,454)	
註銷股份	23	(3)	(4,165,454)	—	—	—	—	—	
自股份計劃信託釋放普通股	23	—	421,805	(414,169)	—	7,636	—	7,636	
分佔按權益法入賬之投資的其他儲備	11	—	—	178,566	—	178,566	—	178,566	
以股份為基礎的僱員薪酬計劃：									
— 僱員服務價值	26	—	—	657,545	—	657,545	87	657,632	
— 行使購股權及受限制股份單位	23, 26	2	271,552	(232,228)	—	39,326	—	39,326	
轉撥至一股儲備		—	—	4,675	(4,675)	—	—	—	
收購聯營公司的股份代價		—	111,429	(111,429)	—	—	—	—	
其他		—	—	(882)	—	(882)	(40,405)	(41,287)	
與擁有人以其擁有人身份進行的交易總額		(1)	(3,360,665)	82,078	(4,675)	(3,283,263)	(40,318)	(3,323,581)	
於2021年6月30日的結餘	408	(36,224)	61,295,226	7,538,330	66,969,650	135,767,390	269,379	136,036,769	

簡明合併權益變動表

截至2021年6月30日止六個月

(以人民幣元列示)

附註	未經審核							
	本公司擁有人應佔					小計	非控股權益	權益總額
	股本	庫存股份	股份溢價	其他儲備	保留盈利			
人民幣千元	人民幣千元	人民幣千元	人民幣千元	人民幣千元	人民幣千元	人民幣千元	人民幣千元	
於2020年1月1日的結餘	388	(1,052,822)	43,578,836	8,031,146	30,773,026	81,330,574	327,102	81,657,676
綜合收益								
期間利潤	—	—	—	—	6,661,643	6,661,643	(8,276)	6,653,367
其他綜合收益								
隨後可能重新分類至損益之項目								
分佔按權益法入賬之投資的其他								
綜合收益	11	—	—	16,983	—	16,983	—	16,983
視同處置聯營公司後分佔其他								
綜合收益轉至損益		—	—	(4,773)	—	(4,773)	—	(4,773)
按公允價值計入其他綜合收益之								
金融資產之公允價值變動收益淨額		—	—	2,101	—	2,101	—	2,101
匯兌差額		—	—	30,348	—	30,348	5,775	36,123
隨後不會重新分類至損益之項目								
匯兌差額		—	—	439,556	—	439,556	—	439,556
綜合收益總額	—	—	—	484,215	6,661,643	7,145,858	(2,501)	7,143,357
與擁有人以其擁有人身份進行的交易								
購回本身股份	23	—	(454,872)	—	—	(454,872)	—	(454,872)
註銷股份	23	—	1,345,663	(1,349,709)	—	(4,046)	—	(4,046)
自股份計劃信託釋放普通股	23	—	—	309,129	(293,969)	15,160	—	15,160
分佔按權益法入賬之投資的其他儲備	11	—	—	—	63,559	63,559	—	63,559
以股份為基礎的僱員薪酬計劃：								
— 僱員服務價值	26	—	—	—	977,933	977,933	185	978,118
— 行使購股權及受限制股份單位	23, 26	2	—	783,397	(665,399)	118,000	—	118,000
非控股權益注資		—	—	—	—	—	31,000	31,000
轉撥至一般儲備		—	—	—	19,246	(19,246)	—	—
收購聯營公司的股份代價		1	—	320,384	320,384	640,769	—	640,769
其他		—	—	—	(26,349)	(26,349)	—	(26,349)
與擁有人以其擁有人身份進行的交易總額	3	890,791	63,201	395,405	(19,246)	1,330,154	31,185	1,361,339
於2020年6月30日的結餘	391	(162,031)	43,642,037	8,910,766	37,415,423	89,806,586	355,786	90,162,372

上述簡明合併權益變動表應與附註一併閱讀。

簡明合併現金流量表

截至2021年6月30日止六個月

(以人民幣元列示)

	未經審核	
	截至6月30日止六個月	
	2021年 人民幣千元	2020年 人民幣千元
經營活動現金流量		
經營所得/(所用)現金	9,533,448	(2,592,853)
已付所得稅	(1,249,124)	(1,333,394)
經營活動所得/(所用)現金淨額	8,284,324	(3,926,247)
投資活動現金流量		
資本開支	(1,828,851)	(1,129,238)
處置物業及設備所得款項	7,237	4,368
存入短期銀行存款	(35,824,004)	(24,307,105)
提取短期銀行存款	21,752,541	26,060,676
存入長期銀行存款	(6,938,255)	(2,609,643)
購買按公允價值計入損益之短期投資	(105,079,565)	(53,600,058)
處置按公允價值計入損益之短期投資所得款項	99,946,272	52,970,448
購買按公允價值計入其他綜合收益之短期投資	(793,274)	(339,665)
按公允價值計入其他綜合收益之短期投資到期所得款項	728,323	—
購買按攤餘成本計量之長期投資	(132,283)	—
購買按攤餘成本計量之短期投資	(3,010,944)	—
按攤餘成本計量之短期投資到期所得款項	970,005	—
已收利息收入	542,012	601,361
已收投資收入	359,848	208,575
購買按公允價值計入損益之長期投資	(4,813,753)	(3,630,997)
處置按公允價值計入損益之長期投資所得款項	442,766	2,739,977
購買按權益法入賬之投資	(158,097)	(1,220,224)
處置按權益法入賬之投資所得款項	1,654,366	—
已收股利	188,327	39,765
投資活動所用現金淨額	(31,987,329)	(4,211,760)

簡明合併現金流量表

截至2021年6月30日止六個月

(以人民幣元列示)

	未經審核	
	截至6月30日止六個月	
	2021年 人民幣千元	2020年 人民幣千元
融資活動現金流量		
借款所得款項	7,460,286	17,582,749
償還借款	(5,447,710)	(12,245,760)
已付財務費用	(282,834)	(164,006)
存入受限制現金	—	(30,190)
提取受限制現金	500,000	200,239
行使購股權所得款項淨額	48,492	131,236
購回股份的付款	(4,165,454)	(454,872)
非控股權益注資	—	31,000
基金投資者注資	3,371,000	—
租賃負債付款	(413,690)	(257,022)
融資活動所得現金淨額	1,070,090	4,793,374
現金及現金等價物減少淨額	(22,632,915)	(3,344,633)
期初現金及現金等價物	54,752,443	25,919,861
匯率變動對現金及現金等價物的影響	(238,488)	268,088
期末現金及現金等價物	31,881,040	22,843,316

上述簡明合併現金流量表應與附註一併閱讀。

中期財務資料附註

(除另有說明外，以人民幣列示)

1 一般資料

小米集團(前稱精銳有限公司)(「本公司」)於2010年1月5日根據開曼群島法例第22章公司法(1961年第3號法例，經合併及修訂)在開曼群島註冊成立為獲豁免有限公司。本公司註冊辦事處位於Maples Corporate Services Limited的辦事處，地址為PO Box 309, Ugland House, Grand Cayman, KY1-1104, Cayman Islands。

本公司為投資控股公司。本公司及其附屬公司(包括受控制結構性實體)(統稱「本集團」)主要於中華人民共和國及其他國家或地區研發及銷售智能手機、物聯網(IoT)及生活消費產品、提供互聯網服務及從事投資控股業務。

截至本中期財務資料批准日期，雷軍為本公司最終控股股東。

簡明合併中期財務資料包括於2021年6月30日的簡明合併資產負債表、截至該日止三個月及六個月的簡明合併損益表及簡明合併綜合收益表、截至該日止六個月的簡明合併權益變動表及簡明合併現金流量表，以及主要會計政策概要和其他解釋附註(「中期財務資料」)。除另有說明外，中期財務資料以人民幣列報。

中期財務資料於2021年8月25日由本公司董事會批准。

中期財務資料未經審核，但已由本公司外部核數師審閱。

2 編製基準

中期財務資料根據國際會計準則理事會(「國際會計準則理事會」)頒佈的國際會計準則(「國際會計準則」)第34號「中期財務報告」編製。

中期財務資料並無包括年度財務報表通常包括的所有附註類別。中期財務資料須與本公司2021年3月24日刊發的2020年度報告所載由本集團根據國際財務報告準則(「國際財務報告準則」)編製之截至2020年12月31日止年度的年度經審核財務報表(「2020年財務報表」)一併閱讀。

中期財務資料附註

(除另有說明外，以人民幣列示)

3 重大會計政策

編製中期財務資料所用的會計政策和計算方法與2020年財務報表所載截至2020年12月31日止年度的年度財務報表所用者一致，惟下文所載採用的新訂及經修訂準則除外。

本集團採用的新訂及經修訂準則

下列經修訂準則於2021年1月1日開始之本集團財政年度開始強制採用：

- 新冠肺炎疫情相關租金減讓 — 國際財務報告準則第16號之修訂本
- 利率基準改革 — 第二階段 — 國際財務報告準則第9號、國際會計準則第39號、國際財務報告準則第7號、國際財務報告準則第4號及國際財務報告準則第16號之修訂本

採用該等準則修訂對本集團的業績及財務狀況並無重大影響。

4 重大會計估計

編製中期財務資料需要管理層作出判斷、估計及假設，該等判斷、估計及假設均影響會計政策的應用及所呈報的資產及負債、收入及開支金額。實際業績可能有別於該等估計。

於編製本中期財務資料時，管理層應用本集團會計政策所作的重大判斷以及估計不確定因素的主要來源，大致上與2020年財務報表所應用者相同。

中期財務資料附註

(除另有說明外，以人民幣列示)

5 金融風險管理及金融工具

5.1 金融風險因素

本集團的業務面臨各種金融風險：市場風險(包括外匯風險、利率風險及價格風險)、信貸風險及流動資金風險。

本集團金融風險管理政策載於2020年財務報表，截至2021年6月30日止三個月及六個月的金融風險管理政策概無重大改變。

5.2 公允價值估計

下表根據在計量公允價值的估值技術中所運用到的輸入參數的層級，分析本集團於各資產負債表日按公允價值入賬的金融工具。該等輸入參數按照公允價值層級歸類為如下三個層級：

- 相同資產或負債在活躍市場的報價(未經調整)(第一層級)；
- 除了第一層級所包括的報價外，該資產或負債直接(即價格)或間接(即源自價格)可觀察的輸入參數(第二層級)；及
- 資產或負債並非依據可觀察市場數據的輸入參數(即非可觀察輸入參數)(第三層級)。

中期財務資料附註

(除另有說明外，以人民幣列示)

5 金融風險管理及金融工具(續)

5.2 公允價值估計(續)

下表為2021年6月30日按公允價值計量之本集團金融資產。

	第一層級 人民幣千元	第二層級 人民幣千元	第三層級 人民幣千元	總計 人民幣千元
(未經審核)				
資產				
按公允價值計入損益之長期投資(附註16)	9,215,990	—	34,661,264	43,877,254
按公允價值計入損益之短期投資(附註16)	—	—	27,410,872	27,410,872
按公允價值計入其他綜合收益之				
短期投資(附註16)	843,835	—	—	843,835
按公允價值計入其他綜合收益之應收票據	—	—	140,000	140,000
	10,059,825	—	62,212,136	72,271,961

中期財務資料附註

(除另有說明外，以人民幣列示)

5 金融風險管理及金融工具(續)

5.2 公允價值估計(續)

下表為2020年12月31日按公允價值計量之本集團金融資產。

	第一層級 人民幣千元	第二層級 人民幣千元	第三層級 人民幣千元	總計 人民幣千元
(經審核)				
資產				
按公允價值計入損益之長期投資(附註16)	6,377,087	—	28,838,232	35,215,319
按公允價值計入損益之短期投資(附註16)	—	—	22,376,387	22,376,387
按公允價值計入其他綜合收益之				
短期投資(附註16)	797,456	—	—	797,456
按公允價值計入其他綜合收益之應收票據	—	—	200,000	200,000
	7,174,543	—	51,414,619	58,589,162

(a) 在第一層級內的金融工具

在活躍市場買賣的金融工具的公允價值根據各報告日期的市場報價列賬。當報價可即時和定期從證券交易所、交易商、經紀、業內人士、定價服務者或監管代理獲得，而該等報價代表按公平交易基準進行的實際和常規市場交易時，該市場被視為活躍。本集團持有的金融資產的市場報價為當時買方報價。此等工具列入第一層級。

中期財務資料附註

(除另有說明外，以人民幣列示)

5 金融風險管理及金融工具(續)

5.2 公允價值估計(續)

(b) 在第二層級內的金融工具

沒有在活躍市場買賣的金融工具(例如場外衍生工具)的公允價值利用估值技術釐定。估值技術盡量利用可觀察市場數據(如有)，盡量少依賴主體的特定估計。如計算金融工具的公允價值所需的所有重大輸入參數為可觀察數據，則該工具列入第二層級。

(c) 在第三層級內的金融工具

如一項或多項重大輸入參數並非根據可觀察市場數據，則該金融工具列入第三層級。

用以估值金融工具的特定估值技術包括：

- 同類型工具的市場報價或交易商報價；
- 貼現現金流量模型及不可觀察輸入參數，主要包括預期未來現金流量及貼現率假設；及
- 可觀察輸入參數及不可觀察輸入參數之整合，包括無風險利率、預期波幅、缺乏市場流通性折讓率及市場倍數等。

本集團資產的第三層級工具主要包括按公允價值計入損益之長期投資及按公允價值計入損益之短期投資。

中期財務資料附註

(除另有說明外，以人民幣列示)

5 金融風險管理及金融工具(續)

5.2 公允價值估計(續)

(c) 在第三層級內的金融工具(續)

下表呈列截至2021年及2020年6月30日止六個月按公允價值計入損益之長期投資的第三層級工具變動。

	截至6月30日止六個月	
	2021年 人民幣千元 (未經審核)	2020年 人民幣千元 (未經審核)
期初	28,838,232	17,028,273
添置	4,438,413	2,696,870
處置	(262,701)	(216,051)
公允價值變動	2,902,682	923,080
轉撥至使用權益法入賬之長期投資	(145,044)	—
轉撥至第一層級金融工具	(975,148)	—
匯兌(虧損)/收益	(135,170)	143,864
期末	34,661,264	20,576,036
期內未實現收益淨額	2,879,951	881,858

中期財務資料附註

(除另有說明外，以人民幣列示)

5 金融風險管理及金融工具(續)

5.2 公允價值估計(續)

(c) 在第三層級內的金融工具(續)

下表呈列截至2021年及2020年6月30日止六個月按公允價值計入損益之短期投資的第三層級工具變動。

	截至6月30日止六個月	
	2021年 人民幣千元 (未經審核)	2020年 人民幣千元 (未經審核)
期初	22,376,387	16,463,390
添置	105,079,565	53,600,058
處置	(100,306,120)	(53,179,023)
公允價值變動	366,838	274,931
匯兌虧損	(105,798)	—
期末	27,410,872	17,159,356
期內未實現收益淨額	182,967	122,537

本集團設有團隊管理第三層級工具就財務申報而言的估值。該團隊逐一管理有關投資的估值工作，至少每年一次使用估值技術釐定本集團第三層級工具的公允價值。必要時會委聘外部估值專家進行估值。

第三層級工具的估值主要包括於非上市公司(附註16)及於若干特定期間內限制銷售的上市公司(附註16)按公允價值計入損益之長期投資及按公允價值計入損益之短期投資(附註16)。由於該等工具並無於活躍市場買賣，其公允價值乃使用多種適用的估值技術(包括貼現現金流量及市場法等)釐定。

中期財務資料附註

(除另有說明外，以人民幣列示)

5 金融風險管理及金融工具(續)

5.2 公允價值估計(續)

(c) 在第三層級內的金融工具(續)

下表概述有關反覆出現第三層級公允價值計量所用重大不可觀察輸入參數的量化資料。

概述	公允價值		重大不可觀察 輸入參數	輸入參數範圍		不可觀察 輸入參數與 公允價值 的關係
	於6月30日	於12月31日		於6月30日	於12月31日	
	2021年	2020年		2021年	2020年	
	人民幣千元 (未經審核)	人民幣千元 (經審核)				
按公允價值計入 損益之長期投資	34,661,264	28,838,232	預期波幅	37%-64%	28%-71%	預期波幅越高， 公允價值越低
			缺乏市場 流通性折讓率 (「缺乏市場 流通性折讓率」)	10%-25%	10%-25%	缺乏市場流通性 折讓率越高， 公允價值越低
			無風險利率	0.1%-3%	0.1%-5%	無風險利率 越高，公允 價值越高
按公允價值計入 損益之短期投資	27,410,872	22,376,387	預期回報率	1%-5%	1%-7%	預期回報率 越高，公允 價值越高

中期財務資料附註

(除另有說明外，以人民幣列示)

5 金融風險管理及金融工具(續)

5.2 公允價值估計(續)

(c) 在第三層級內的金融工具(續)

截至2021年6月30日止六個月，公允價值層級分類的第一層級、第二層級及第三層級之間並無重大轉移，惟若干金融資產由公允價值層級分類的第三層級轉至第一層級除外，是由於被投資公司進行首次公開發售或解除出售限制後轉換為普通股。

由於短期內到期或利率與市場利率相近，故本集團並非以公允價值計量的金融資產(包括現金及現金等價物、受限制現金、短期銀行存款、長期銀行存款、按攤餘成本計量之短期投資、按攤餘成本計量之長期投資、貿易應收款項、應收貸款及其他應收款項)和並非以公允價值計量的金融負債(包括借款、貿易應付款項及其他應付款項)賬面值與公允價值相若。

6 分部資料

本集團的業務活動具備單獨的財務報表，乃由主要經營決策者(「主要經營決策者」)定期審查及評估。主要經營決策者由制定策略決策的首席執行官擔任，負責分配資源和評估營運分部的表現。經過該評估，本集團確定擁有以下營運分部：

- 智能手機
- IoT與生活消費產品
- 互聯網服務
- 其他

主要經營決策者主要根據各營運分部的分部收入及毛利評估營運分部的表現。於評估分部表現過程中均未計入銷售及推廣開支、行政開支及研發開支，而相關評估結果被主要經營決策者用作資源分配及評估分部表現的根據。按公允價值計入損益之投資公允價值變動、分佔按權益法入賬之投資利潤/(虧損)淨額、其他收入、其他收益/(虧損)淨額、財務收入、財務成本及所得稅費用，亦均未分配至個別營運分部。

中期財務資料附註

(除另有說明外，以人民幣列示)

6 分部資料(續)

向主要經營決策者報告的自外部客戶取得的收入作為分部收入計量，即各分部來自客戶的收入。智能手機分部的收入來自智能手機銷售。IoT與生活消費產品分部的收入主要包括銷售(i)本集團的其他自家產品，包括智能電視、筆記本電腦、人工智能音箱及智能路由器；及(ii)本集團生態鏈產品，包括部分IoT及其他智能硬件產品及部分生活消費產品收入。互聯網服務分部的收入來自廣告服務及互聯網增值服務(包括網絡遊戲及金融科技業務)。其他分部收入主要來自本集團產品硬件維修服務、部分IoT產品的安裝服務及物料銷售。

本集團智能手機分部和IoT與生活消費產品分部的銷售成本主要包括(i)原材料及自家產品組件採購成本；(ii)自家產品外包夥伴所收組裝費；(iii)自家產品所用若干技術許可費；(iv)以生產成本及利潤分享形式向採購生態鏈產品的本集團夥伴支付的費用；(v)保修開支；及(vi)存貨減值撥備。本集團互聯網服務分部銷售成本主要包括(i)向遊戲開發商支付的內容費；及(ii)與帶寬、服務器託管及雲服務相關的費用。其他分部的銷售成本主要包括硬件維修費用及物料銷售成本。向主要經營決策者提供的其他資料(連同分部資料)的計量方式與合併損益表所應用者一致。概無向主要經營決策者提供任何獨立的分部資產及分部負債資料，乃由於主要經營決策者不會使用此資料分配資源或評估營運分部的表現。

截至2021年及2020年6月30日止三個月及六個月，概無任何重大分部間銷售。向主要經營決策者報告的自外部客戶取得的收入計量方式與合併損益表所應用者一致。

中期財務資料附註

(除另有說明外，以人民幣列示)

6 分部資料(續)

截至2021年及2020年6月30日止三個月及六個月的分部業績如下：

	截至2021年6月30日止三個月				
	IoT與生活				總計
	智能手機	消費產品	互聯網服務	其他	
人民幣千元	人民幣千元	人民幣千元	人民幣千元	人民幣千元	
(未經審核)					
分部收入	59,088,963	20,734,693	7,033,487	931,817	87,788,960
銷售成本	(52,095,546)	(17,992,268)	(1,819,718)	(733,386)	(72,640,918)
毛利	6,993,417	2,742,425	5,213,769	198,431	15,148,042

	截至2020年6月30日止三個月				
	IoT與生活				總計
	智能手機	消費產品	互聯網服務	其他	
人民幣千元	人民幣千元	人民幣千元	人民幣千元	人民幣千元	
(未經審核)					
分部收入	31,627,549	15,252,868	5,907,621	749,767	53,537,805
銷售成本	(29,336,590)	(13,515,173)	(2,347,499)	(637,097)	(45,836,359)
毛利	2,290,959	1,737,695	3,560,122	112,670	7,701,446

	截至2021年6月30日止六個月				
	IoT與生活				總計
	智能手機	消費產品	互聯網服務	其他	
人民幣千元	人民幣千元	人民幣千元	人民幣千元	人民幣千元	
(未經審核)					
分部收入	110,579,946	38,977,960	13,604,335	1,508,882	164,671,123
銷售成本	(96,952,930)	(33,583,000)	(3,635,837)	(1,190,083)	(135,361,850)
毛利	13,627,016	5,394,960	9,968,498	318,799	29,309,273

中期財務資料附註

(除另有說明外，以人民幣列示)

6 分部資料(續)

	截至2020年6月30日止六個月				總計 人民幣千元
	智能手機 人民幣千元	IoT與生活 消費產品 人民幣千元	互聯網服務 人民幣千元	其他 人民幣千元	
(未經審核)					
分部收入	61,952,272	28,237,076	11,808,317	1,242,307	103,239,972
銷售成本	(57,208,924)	(24,758,105)	(4,876,643)	(1,136,397)	(87,980,069)
毛利	4,743,348	3,478,971	6,931,674	105,910	15,259,903

截至2021年及2020年6月30日止三個月及六個月，有關總收入的地區資料如下：

	截至6月30日止三個月				截至6月30日止六個月			
	2021年		2020年		2021年		2020年	
	人民幣千元 (未經審核)	%	人民幣千元 (未經審核)	%	人民幣千元 (未經審核)	%	人民幣千元 (未經審核)	%
中國大陸	44,150,041	50.3	29,509,195	55.1	83,623,755	50.8	54,379,239	52.7
全球其他地區 (附註(a))	43,638,919	49.7	24,028,610	44.9	81,047,368	49.2	48,860,733	47.3
	87,788,960		53,537,805		164,671,123		103,239,972	

附註：

(a) 中國大陸境外收入主要來自印度及歐洲。

中期財務資料附註

(除另有說明外，以人民幣列示)

6 分部資料(續)

截至2021年及2020年6月30日止三個月及六個月，貢獻本集團超過10%總收入的主要客戶如下：

	截至6月30日止三個月		截至6月30日止六個月	
	2021年 %	2020年 %	2021年 %	2020年 %
	(未經審核)	(未經審核)	(未經審核)	(未經審核)
客戶A	15.5	11.8	14.1	10.7

截至2021年及2020年6月30日止三個月及六個月，來自其他單一外界客戶的所有收入均不足本集團總收入的10%。

7 其他收入

	截至6月30日止三個月		截至6月30日止六個月	
	2021年 人民幣千元	2020年 人民幣千元	2021年 人民幣千元	2020年 人民幣千元
	(未經審核)	(未經審核)	(未經審核)	(未經審核)
政府補助	43,615	57,996	87,357	72,984
增值稅及其他退稅	14,320	13,651	78,672	44,080
股利收入	127,688	38,978	140,176	39,765
增值稅進項稅的加計扣減	48,989	72,426	80,460	99,949
	234,612	183,051	386,665	256,778

中期財務資料附註

(除另有說明外，以人民幣列示)

8 其他收益／(虧損)淨額

	截至6月30日止三個月		截至6月30日止六個月	
	2021年	2020年	2021年	2020年
	人民幣千元	人民幣千元	人民幣千元	人民幣千元
	(未經審核)	(未經審核)	(未經審核)	(未經審核)
出售按權益法入賬之投資的收益	1,199,290	282,003	1,381,867	282,003
匯兌(虧損)／收益淨額	(91,057)	33,793	(342,868)	(469,553)
按權益法入賬之投資減值	(8,794)	—	(8,794)	(25,976)
其他	(392)	(27,725)	4,143	(8,593)
	1,099,047	288,071	1,034,348	(222,119)

9 按性質劃分之開支

	截至6月30日止三個月		截至6月30日止六個月	
	2021年	2020年	2021年	2020年
	人民幣千元	人民幣千元	人民幣千元	人民幣千元
	(未經審核)	(未經審核)	(未經審核)	(未經審核)
已售存貨成本及許可費	68,385,690	41,487,524	127,548,414	79,858,191
存貨減值撥備(附註20)	621,761	1,097,450	938,879	1,506,789
僱員福利開支	3,572,379	2,171,783	6,955,690	4,381,704
物業及設備、使用權資產 及投資物業折舊	431,658	250,860	791,353	480,552
無形資產攤銷	296,382	122,256	594,017	244,484
宣傳及廣告開支	2,085,949	1,068,606	3,218,610	1,920,378
向遊戲開發商及視頻供應商支付的 內容費	689,034	555,094	1,372,486	1,244,028
應收貸款信貸虧損撥備	7,909	691,763	66,462	1,183,317
諮詢及專業服務費	300,132	224,610	587,687	418,820
雲服務、帶寬及服務器託管費	470,554	464,190	1,044,336	918,102
保修開支	1,325,411	684,410	2,397,937	1,322,288

中期財務資料附註

(除另有說明外，以人民幣列示)

10 財務收入及成本

	截至6月30日止三個月		截至6月30日止六個月	
	2021年	2020年	2021年	2020年
	人民幣千元	人民幣千元	人民幣千元	人民幣千元
	(未經審核)	(未經審核)	(未經審核)	(未經審核)
財務收入：				
銀行存款利息收入	322,651	221,794	597,859	513,740
財務成本：				
基金投資者負債利息開支(附註27)	1,201,012	634,371	412,995	675,377
借款(附註24)及租賃負債(附註21)				
利息開支	168,853	132,654	322,861	252,693
	1,369,865	767,025	735,856	928,070

中期財務資料附註

(除另有說明外，以人民幣列示)

11 按權益法入賬之投資

	於2021年6月30日 人民幣千元 (未經審核)	於2020年12月31日 人民幣千元 (經審核)
按權益法入賬之聯營公司投資		
— 上市實體(附註(a))	8,838,309	7,994,282
— 非上市實體	5,170,399	4,787,713
	14,008,708	12,781,995

	截至6月30日止六個月	
	2021年 人民幣千元 (未經審核)	2020年 人民幣千元 (未經審核)
期初	12,781,995	9,300,507
添置(附註(b))	1,379,916	1,889,079
處置	(203,069)	(178,192)
分佔(虧損)/收益淨額	(17,204)	1,023,383
分佔其他綜合(虧損)/收益	(54,551)	16,983
分佔其他儲備變動	178,566	63,559
來自聯營公司之股利	(48,151)	(6,464)
減值撥備	(8,794)	(25,976)
期末	14,008,708	12,082,879

附註：

(a) 於2021年6月30日，上市聯營公司投資的公允價值為人民幣25,402,868,000元(2020年12月31日：人民幣27,255,565,000元)。

中期財務資料附註

(除另有說明外，以人民幣列示)

11 按權益法入賬之投資(續)

附註(續)：

(b) 於2021年1月，本集團與深圳證券交易所上市公司東易日盛家居裝飾集團股份有限公司(「東易」)訂立股份購買協議。本集團通過委派董事會代表而對東易有重大影響力，因此該項投資分類為按權益法入賬之投資。

於2021年4月，Smart Share Global Limited(「怪獸充電」，本集團的投資業務，透過龐大的線上及線下網絡提供移動設備充電服務，入賬列為按公允價值計入損益之長期投資)獲准於納斯達克全球精選市場上市，股票代碼為「EM」。本集團完成將所持怪獸充電優先股轉換為普通股，其後將該按公允價值計入損益之於聯營公司的投資重新分類為按權益法入賬之投資。

管理層已評估本集團對若干聯營公司的影響程度，認為儘管部分投資的持股比例低於20%，但本集團透過董事會代表及其他相關事實與情況行使重大影響。因此，該等投資分類為聯營公司。

12 所得稅費用

本集團於所呈列期間的所得稅費用分析如下：

	截至6月30日止三個月		截至6月30日止六個月	
	2021年	2020年	2021年	2020年
	人民幣千元	人民幣千元	人民幣千元	人民幣千元
	(未經審核)	(未經審核)	(未經審核)	(未經審核)
當期所得稅	1,239,533	527,121	2,145,435	1,059,527
遞延所得稅	175,701	(152,798)	547,772	(391,009)
所得稅費用	1,415,234	374,323	2,693,207	668,518

所得稅費用根據管理層對適用於整個財政年度的所得稅稅率的最佳認知確認。

中期財務資料附註

(除另有說明外，以人民幣列示)

12 所得稅費用(續)

附註：

(a) 中國大陸企業所得稅(「企業所得稅」)

本集團根據現行法例、詮釋及慣例就呈列期間的應課稅利潤按稅率25%計提中國大陸業務的所得稅撥備。

(b) 開曼群島及英屬維京群島所得稅

本公司在開曼群島根據開曼群島公司法註冊成立為獲豁免有限公司，故豁免繳納開曼群島所得稅。因此，本公司所呈報的經營業績(包括以股份為基礎的付款(附註26))均毋須繳納所得稅。

根據英屬維京群島國際商業公司法成立的本集團實體獲豁免繳納英屬維京群島所得稅。

(c) 香港所得稅

在香港註冊成立的實體應繳納香港利得稅。截至2018年4月1日兩級利得稅制度生效時，香港利得稅為16.5%，根據該制度，首二百萬港元的應課稅利潤稅率為8.25%，超出部分的應課稅利潤稅率為16.5%。

(d) 印度所得稅

印度實體根據現行法例、詮釋及慣例，呈列期間就應課稅利潤按25%至35%的企業所得稅率計提所得稅撥備。

(e) 優惠企業所得稅率

中國大陸部分附屬公司享受10%至15%的優惠稅率。主要附屬公司的優惠企業所得稅率如下：

2018年第三季度，北京小米移動軟件有限公司(「小米移動」)符合「重點軟件企業」資格且每年重續該資格，因此自2017年至2020年可享有10%的優惠所得稅率。本公司董事認為，小米移動每年重續後仍符合資格，因此截至2021年6月30日止六個月繼續享有10%的優惠所得稅率。

2018年11月，小米數字科技有限公司(「小米數字」)符合「高新技術企業」資格，自2018年至2020年可享受三年15%的優惠所得稅率。小米數字正在重續該資格。本公司董事認為其重續後仍符合資格，因此截至2021年6月30日止六個月繼續享有15%的優惠所得稅率。

中期財務資料附註

(除另有說明外，以人民幣列示)

12 所得稅費用(續)

附註(續)：

(f) 研發開支的超額抵扣

根據中華人民共和國國務院頒佈並自2008年起生效的相關法律法規，從事研發活動的企業於釐定年度應課稅利潤時，可將所產生研發開支的150%列作可扣減稅項開支(「超額抵扣」)。中華人民共和國國家稅務總局於2018年9月宣佈，從事研發活動的企業自2018年1月1日至2020年12月31日期間可將研發開支的175%列作超額抵扣。中華人民共和國國家稅務總局於2021年3月宣佈將優惠抵扣率延期至2023年12月31日。本集團確定期內本集團實體的應課稅利潤時，已就該等實體可要求的超額抵扣作出最佳估計。

(g) 中國大陸預扣稅(「預扣稅」)

根據新企業所得稅法(「新企業所得稅法」)，自2008年1月1日起，中國大陸公司向於境外註冊成立的直接控股公司分配利潤時，向該外國投資者分配的利潤須按5%或10%(視乎外國投資者註冊成立所在國家而定)的稅率繳納預扣稅。

本集團於可預見未來並無計劃要求中國大陸附屬公司分派其保留盈利，而是打算讓彼等保留相關盈利用於在中國大陸經營及拓展自身業務。因此，於各報告期末，該等附屬公司概無產生與未分派盈利的預扣稅有關的遞延所得稅負債。

中期財務資料附註

(除另有說明外，以人民幣列示)

13 每股盈利

(a) 基本

截至2021年及2020年6月30日止三個月及六個月，每股基本盈利乃以期間本公司擁有人應佔利潤除以已發行普通股的加權平均數計算。

	截至6月30日止三個月		截至6月30日止六個月	
	2021年	2020年	2021年	2020年
	人民幣千元	人民幣千元	人民幣千元	人民幣千元
	(未經審核)	(未經審核)	(未經審核)	(未經審核)
本公司擁有人應佔利潤淨額	8,268,477	4,498,128	16,061,366	6,661,643
已發行普通股的加權平均數 (千股)	24,940,364	23,827,382	25,000,212	23,849,571
每股基本盈利 (以每股人民幣元列示)	0.332	0.189	0.642	0.279

中期財務資料附註

(除另有說明外，以人民幣列示)

13 每股盈利(續)

(b) 攤薄

計算每股攤薄盈利時，已就假設轉換所有具潛在攤薄效應之普通股而調整已發行普通股加權平均數。

	截至6月30日止三個月		截至6月30日止六個月	
	2021年 人民幣千元 (未經審核)	2020年 人民幣千元 (未經審核)	2021年 人民幣千元 (未經審核)	2020年 人民幣千元 (未經審核)
本公司擁有人應佔利潤淨額	8,268,477	4,498,128	16,061,366	6,661,643
加：可換股債券的利息開支	39,262	—	78,352	—
釐定每股攤薄盈利所用利潤 淨額	8,307,739	4,498,128	16,139,718	6,661,643
已發行普通股的加權平均數 (千股)	24,940,364	23,827,382	25,000,212	23,849,571
授予僱員的受限制股份單位及 購股權調整(千股)	579,996	692,017	614,400	725,455
收購聯營公司的股份代價調整 (千股)	14,723	558	15,745	373
可換股債券調整(千股)	180,447	—	180,447	—
計算每股攤薄盈利所用普通股 加權平均數(千股)	25,715,530	24,519,957	25,810,804	24,575,399
每股攤薄盈利 (以每股人民幣元列示)	0.323	0.183	0.625	0.271

中期財務資料附註

(除另有說明外，以人民幣列示)

14 物業及設備

	電子設備 人民幣千元	辦公設備 人民幣千元	樓宇 人民幣千元	租賃裝修 人民幣千元	在建工程 (附註(a)) 人民幣千元	總計 人民幣千元
(未經審核)						
截至2021年6月30日止六個月						
期初賬面淨值	759,031	7,075	3,547,262	316,674	1,675,615	6,305,657
匯兌差額	(3,001)	(99)	—	(954)	(14)	(4,068)
添置	199,754	277	—	363,512	461,327	1,024,870
處置	(5,592)	(13)	—	(18,892)	(5,438)	(29,935)
折舊費用	(141,027)	(1,114)	(43,319)	(123,898)	—	(309,358)
期末賬面淨值	809,165	6,126	3,503,943	536,442	2,131,490	6,987,166
於2021年6月30日						
成本	1,532,283	24,417	3,633,354	1,377,422	2,131,490	8,698,966
累計折舊	(723,118)	(18,291)	(129,411)	(840,980)	—	(1,711,800)
賬面淨值	809,165	6,126	3,503,943	536,442	2,131,490	6,987,166
(未經審核)						
截至2020年6月30日止六個月						
期初賬面淨值	458,426	7,373	2,249,746	281,360	3,995,426	6,992,331
匯兌差額	(396)	(186)	—	(1,713)	(2)	(2,297)
添置	294,048	1,634	—	161,609	896,497	1,353,788
從在建工程轉至樓宇	—	—	642,272	—	(642,272)	—
處置	(4,212)	—	—	(11,190)	(15,850)	(31,252)
轉至投資物業	—	—	—	—	(75,752)	(75,752)
折舊費用	(88,814)	(1,032)	(28,113)	(117,034)	—	(234,993)
期末賬面淨值	659,052	7,789	2,863,905	313,032	4,158,047	8,001,825
於2020年6月30日						
成本	1,174,893	24,157	2,909,654	924,337	4,158,047	9,191,088
累計折舊	(515,841)	(16,368)	(45,749)	(611,305)	—	(1,189,263)
賬面淨值	659,052	7,789	2,863,905	313,032	4,158,047	8,001,825

附註：

(a) 截至2021年及2020年6月30日的在建工程主要包括中國大陸在建的新辦公樓。

中期財務資料附註

(除另有說明外，以人民幣列示)

15 無形資產

	商譽 人民幣千元	許可證 人民幣千元	商標、專利 及域名 人民幣千元	其他 人民幣千元	總計 人民幣千元
(未經審核)					
截至2021年6月30日止六個月					
期初賬面淨值	253,251	3,317,008	535,005	160,355	4,265,619
匯兌差額	—	(18)	(1,238)	(848)	(2,104)
添置	—	120	—	20,231	20,351
處置	—	—	—	(821)	(821)
攤銷費用	—	(512,489)	(47,886)	(33,642)	(594,017)
期末賬面淨值	253,251	2,804,621	485,881	145,275	3,689,028
於2021年6月30日					
成本	253,251	4,549,626	1,148,430	408,946	6,360,253
累計攤銷	—	(1,745,005)	(662,549)	(263,671)	(2,671,225)
賬面淨值	253,251	2,804,621	485,881	145,275	3,689,028
(未經審核)					
截至2020年6月30日止六個月					
期初賬面淨值	248,167	699,401	550,810	173,624	1,672,002
匯兌差額	—	(13)	2,413	579	2,979
添置	—	7	633	56,442	57,082
處置	—	—	(1,548)	(29,777)	(31,325)
攤銷費用	—	(165,830)	(49,679)	(28,975)	(244,484)
期末賬面淨值	248,167	533,565	502,629	171,893	1,456,254
於2020年6月30日					
成本	248,167	1,427,014	1,079,506	367,553	3,122,240
累計攤銷	—	(893,449)	(576,877)	(195,660)	(1,665,986)
賬面淨值	248,167	533,565	502,629	171,893	1,456,254

中期財務資料附註

(除另有說明外，以人民幣列示)

16 投資

	於2021年6月30日 人民幣千元 (未經審核)	於2020年12月31日 人民幣千元 (經審核)
流動資產		
按以下方式計量之短期投資		
— 按攤餘成本(附註(a))	2,040,939	—
— 按公允價值計入其他綜合收益(附註(b))	843,835	797,456
— 按公允價值計入損益(附註(c))	27,410,872	22,376,387
	30,295,646	23,173,843
非流動資產		
按攤餘成本計量之長期投資(附註(b))	360,814	232,798
按公允價值計入損益之長期投資		
— 權益投資(附註(d))	19,946,228	13,969,457
— 優先股投資(附註(e))	23,931,026	21,245,862
	44,238,068	35,448,117

附註：

- (a) 按攤餘成本計量之短期投資為以人民幣及美元(「美元」)計值的理財產品，於截至2021年6月30日止六個月的保證收益分別介乎每年0.59%至3.05%。該等投資旨在為收取合約現金流量而持有，該等投資的合約現金流量合資格僅用於支付本金及利息，因此按攤餘成本計量。該等投資概無逾期。
- (b) 該等按公允價值計入其他綜合收益及按攤餘成本計量之投資主要為以港元(「港元」)及美元計值的債券，且合約現金流量僅為支付本金及利息。證券主要由銀行發行，該等債券的公允價值按銀行間債券市場的報價釐定。該等投資概無逾期。

僅為收取合約現金流量而持有的債券按攤餘成本計量。為收取合約現金流量及出售而持有的債券按公允價值計入其他綜合收益。

中期財務資料附註

(除另有說明外，以人民幣列示)

16 投資(續)

附註(續)：

- (c) 按公允價值計入損益之短期投資為以人民幣及美元計值的理財產品，截至2021年6月30日止六個月，預期收益率介乎1.05%至5.12%。所有該等理財產品的收益均無法保證，故合約現金流量不合資格僅用於支付本金及利息，因此按公允價值計入損益。該等投資概無逾期。

公允價值按基於管理層判斷的預期收益率貼現的現金流量計算，屬於公允價值層級的第三級(詳情請參閱附註5.2)。

- (d) 上市證券公允價值根據活躍市場所報收市價釐定。上市證券按基於市場報價(第一級：活躍市場報價(未經調整))的公允價值入賬，未扣除任何交易成本。於特定時期限制出售的若干上市證券的公允價值基於市場報價及不可觀察輸入參數(即缺乏市場流通性折讓率)釐定，因此分類為公允價值層級的第三級。截至2021年6月30日，本集團並無選擇於其他綜合收益確認該等股權投資公允價值收益或虧損。

非上市證券的公允價值以使用不可觀察輸入數據的估值方法計量，因此分類為公允價值層級的第三級。評估於私人公司的投資時使用的主要假設見附註5.2。

- (e) 截至2021年6月30日止六個月，本集團的優先股投資總額為人民幣3,491,731,000元。相關投資對象主要銷售貨品及提供互聯網服務。

於投資對象的優先股投資均為可轉換可贖回優先股或附有優先權的普通股。本集團有權要求投資對象在發生不受發行人控制的贖回事件時，以預先釐定的保證固定金額贖回本集團持有的全部股份。因此，該等投資入賬作債務工具，以按公允價值計入損益之金融資產方式計量。評估於私人公司的投資時使用的主要假設請參閱附註5.2。

按公允價值計入損益之投資於損益確認的款項

	截至6月30日止三個月		截至6月30日止六個月	
	2021年	2020年	2021年	2020年
	人民幣千元	人民幣千元	人民幣千元	人民幣千元
	(未經審核)	(未經審核)	(未經審核)	(未經審核)
權益投資公允價值變動	3,538,283	1,778,648	4,439,088	2,164,496
優先股投資公允價值變動	473,173	430,153	1,422,700	274,607
按公允價值計入損益之				
短期投資公允價值變動	153,963	157,387	366,838	274,931
	4,165,419	2,366,188	6,228,626	2,714,034

中期財務資料附註

(除另有說明外，以人民幣列示)

17 應收貸款

	於2021年6月30日 人民幣千元 (未經審核)	於2020年12月31日 人民幣千元 (經審核)
無抵押貸款	10,384,544	11,350,989
有抵押貸款	545,369	377,183
減：信貸虧損撥備	(2,254,510)	(2,809,084)
	8,675,403	8,919,088

應收貸款指自本集團從事金融科技業務的附屬公司取得的貸款。該等款項按本金減信貸虧損撥備列賬。本集團向個人發放的貸款期限一般介乎三至十二個月。應收貸款主要以人民幣計值。本集團參考初始確認後信貸質素變動根據「三階段」模型計提應收貸款減值。本集團採用違約概率、違約敞口及違約損失率計量信貸風險。這與根據國際財務報告準則第9號金融工具計量預期信貸虧損所用方法類似。主要判斷及假設包括信貸風險大幅增加的釐定、違約及信貸減值資產的定義、違約概率、違約損失率及違約敞口的預測、預期信貸虧損模型涉及的前瞻性資料以及按組合基準計量虧損的工具分組。

中期財務資料附註

(除另有說明外，以人民幣列示)

18 貿易應收款項

本集團一般給予客戶不超過180天的信用期。貿易應收款項基於發票日期的賬齡分析如下：

	於2021年6月30日 人民幣千元 (未經審核)	於2020年12月31日 人民幣千元 (經審核)
貿易應收款項		
三個月內	12,955,892	9,400,187
三至六個月	1,225,438	534,660
六個月至一年	372,620	234,844
一至兩年	162,309	110,291
兩年以上	103,883	81,797
	14,820,142	10,361,779
減：信貸虧損撥備	[198,680]	[200,760]
	14,621,462	10,161,019

本集團大部分貿易應收款項以人民幣、美元及印度盧比計值。

於2021年6月30日及2020年12月31日，貿易應收款項結餘主要為應收中國大陸及印度若干渠道分銷商及客戶的款項，彼等通常於180天內結清所欠款項。

本集團根據國際財務報告準則第9號的規定應用簡易方法為預期信貸虧損計提撥備，該準則允許所有貿易應收款項採用整個存續期的預期虧損撥備。為計算預期信貸虧損，貿易應收款項已根據共享信用風險特徵及逾期日數分類。本集團預期虧損率主要根據相應的歷史信用虧損率釐定，並就影響客戶結算應收款項能力的宏觀經濟因素作出調整以反映當前及前瞻性資料。本集團已考慮宏觀經濟因素(例如居民消費價格指數、國內生產總值、商業景氣指數)的預期變化，並根據所識別的所有因素預期變動相應調整歷史虧損率。

中期財務資料附註

(除另有說明外，以人民幣列示)

19 預付款項及其他應收款項

	於2021年6月30日 人民幣千元 (未經審核)	於2020年12月31日 人民幣千元 (經審核)
就供應原材料應收外包夥伴款項及為第三方支付款項	14,100,355	7,363,158
可收回增值稅及其他稅項	6,019,945	5,649,195
向供應商預付款	820,815	996,788
向供應商支付按金	489,094	343,141
應收市場發展基金款項	237,416	304,787
預付專利費及其他預付開支	708,297	436,447
應收僱員員工基金相關款項(附註26)	100,450	100,750
應收利息	547,736	444,441
與授予僱員之購股權及受限制股份單位有關的應收款項	106,218	300,772
其他	1,022,270	242,041
	24,152,596	16,181,520

附註：

- (a) 於2021年6月30日，在「預付款項及其他應收款項」總額中，除向關聯方貸款(附註32)外，其他應收關聯方款項為人民幣424,291,000元(2020年12月31日：人民幣324,591,000元)。

中期財務資料附註

(除另有說明外，以人民幣列示)

20 存貨

	於2021年6月30日 人民幣千元 (未經審核)	於2020年12月31日 人民幣千元 (經審核)
原材料	26,659,515	15,684,698
製成品	21,596,561	17,909,963
在製品	3,889,970	4,135,024
備品備件	2,744,031	1,967,593
其他	3,165,601	3,199,153
	58,055,678	42,896,431
減：減值撥備(附註(a))	(1,253,744)	(1,225,712)
	56,801,934	41,670,719

附註：

- (a) 減值撥備按存貨賬面值超出可實現淨值的金額確認，並於合併損益表的「銷售成本」中列賬。截至2021年及2020年年6月30日止六個月，存貨減值費用撥備分別為人民幣938,879,000元及人民幣1,506,789,000元。

中期財務資料附註

(除另有說明外，以人民幣列示)

21 租賃

	於2021年6月30日 人民幣千元 (未經審核)	於2020年12月31日 人民幣千元 (經審核)
<i>(i) 合併資產負債表包括下列與租賃相關的款項：</i>		
使用權資產(附註(a))		
土地使用權	4,924,187	4,490,143
服務器及其他設備	1,299,538	—
物業	911,672	865,533
其他資產	6,264	9,948
	7,141,661	5,365,624
租賃負債(附註(b))		
流動	(895,722)	(363,397)
非流動	(1,399,592)	(516,482)
	(2,295,314)	(879,879)

附註：

(a) 計入合併資產負債表「其他非流動資產」項目。

(b) 流動租賃負債及非流動租賃負債分別計入合併資產負債表「其他應付款項及應計費用」及「其他非流動負債」項目。

中期財務資料附註

(除另有說明外，以人民幣列示)

21 租賃(續)

	截至6月30日止三個月		截至6月30日止六個月	
	2021年	2020年	2021年	2020年
	人民幣千元	人民幣千元	人民幣千元	人民幣千元
	(未經審核)	(未經審核)	(未經審核)	(未經審核)
<i>(ii) 合併損益表包括下列與租賃相關的款項：</i>				
使用權資產折舊費用	267,912	100,809	467,960	217,442
利息開支(計入財務成本)	29,086	11,667	48,199	23,288
與短期租賃(不計入租賃負債)相關的開支(計入銷售成本及開支)	90,407	198,913	274,458	384,947
與可變租賃付款(不計入租賃負債)相關的開支(計入經營開支)	66,059	—	89,775	—

22 其他非流動資產

	於2021年6月30日	於2020年12月31日
	人民幣千元	人民幣千元
	(未經審核)	(經審核)
使用權資產(附註21)	7,141,661	5,365,624
投資物業	1,198,893	1,213,247
其他	714,649	396,980
	9,055,203	6,975,851

中期財務資料附註

(除另有說明外，以人民幣列示)

23 股本及庫存股份

(a) 股本

法定：

於2021年1月1日及2021年6月30日，法定普通股總數為270,000,000,000股，面值為每股0.0000025美元。

已發行：

	普通股數目 千股	普通股面值 千美元	普通股	
			等額面值 人民幣千元	股份溢價 人民幣千元
於2021年1月1日	25,187,308	62	409	64,655,891
行使購股權及受限制股份單位	31,085	—	2	271,552
購回及註銷股份	(192,690)	—	(3)	(4,165,451)
向股份計劃信託發行普通股(i)	39,236	—	—	—
自股份計劃信託釋放普通股(ii)	—	—	—	421,805
為收購聯營公司而發行股份	9,420	—	—	111,429
於2021年6月30日(未經審核)	25,074,359	62	408	61,295,226
於2020年1月1日	24,107,395	59	388	43,578,836
行使購股權及受限制股份單位	110,434	—	2	783,397
購回及註銷股份	(158,727)	—	—	(1,349,709)
自股份計劃信託釋放普通股(i)	—	—	—	309,129
為收購聯營公司而發行股份	27,294	—	1	320,384
於2020年6月30日(未經審核)	24,086,396	59	391	43,642,037

中期財務資料附註

(除另有說明外，以人民幣列示)

23 股本及庫存股份(續)

(a) 股本(續)

已發行：(續)

附註：

- (i) 本公司就本公司若干承授人行使以股份為基礎的僱員薪酬計劃的購股權及受限制股份單位而向信託發行普通股，該信託乃代表承授人持有股份而設立(統稱「股份計劃信託」)。

(b) 庫存股份

	股份數目 千股	金額 人民幣千元
於2021年1月1日	4,289	36,224
購回股份	192,690	4,165,454
註銷股份	(192,690)	(4,165,454)
於2021年6月30日(未經審核)	4,289	36,224
於2020年1月1日	130,240	1,052,822
購回股份	48,410	454,872
註銷股份	(158,727)	(1,345,663)
於2020年6月30日(未經審核)	19,923	162,031

截至2021年6月30日止六個月，本公司於香港聯合交易所有限公司購回本身普通股如下：

年／月	股份數目 千股	所付 每股最高價 港元	所付 每股最低價 港元	所付總價 港元
2021年3月	19,308	26.20	25.50	498,900,661
2021年4月	173,382	27.20	24.60	4,494,026,504
	192,690			4,992,927,165

中期財務資料附註

(除另有說明外，以人民幣列示)

24 借款

	於2021年6月30日 人民幣千元 (未經審核)	於2020年12月31日 人民幣千元 (經審核)
計入非流動負債		
資產支持證券(附註(a))	—	465,000
有抵押借款(附註(c))	1,603,935	1,594,936
無抵押借款(附註(d))	7,560,717	4,530,856
可換股債券(附註(e))	4,097,494	4,044,014
	13,262,146	10,634,806
計入流動負債		
資產支持證券(附註(a))	1,327,962	3,589,629
透過信託籌集資金(附註(b))	228,118	547,500
有抵押借款(附註(c))	505,066	460,257
無抵押借款(附註(d))	3,990,436	2,364,551
	6,051,582	6,961,937

附註：

- (a) 本集團已實現若干應收貸款證券化並已完成數輪資產支持證券(「資產支持證券」)的發行。截至2021年6月30日，資產支持證券總額為人民幣1,327,962,000元(2020年12月31日：人民幣4,054,629,000元)，按每年3.25%至7.2%計息。
- (b) 本集團已實現若干應收貸款證券化並透過第三方信託進行數輪集資。截至2021年6月30日，透過信託所籌集資金為人民幣228,118,000元(2020年12月31日：人民幣547,500,000元)，按每年7.00%計息。本集團承諾無條件購回上述證券化應收貸款。該等借款將於2021年12月前到期。
- (c) 於2021年6月30日，人民幣2,109,001,000元(2020年12月31日：人民幣2,055,193,000元)的借款由約人民幣8,338,257,000元(2020年12月31日：人民幣8,343,327,000元)的樓宇、在建工程及土地使用權擔保。該等借款年利率為4.05%至4.66%。該等借款中，有人民幣36,873,000元須於2021年9月7日前償還，人民幣200,000,000元須於2021年11月10日前償還，人民幣15,660,000元須於2021年12月29日前償還，人民幣36,873,000元須於2022年3月7日前償還，人民幣200,000,000元須於2022年5月10日前償還，人民幣15,660,000元須於2022年6月29日前償還，人民幣667,728,000元須於2027年3月23日前償還，人民幣523,527,000元須於2027年12月12日前償還，及人民幣412,680,000元須於2035年7月6日前償還。

中期財務資料附註

(除另有說明外，以人民幣列示)

24 借款(續)

附註(續)：

- (d) 本集團於2020年4月29日向專業投資者發行600,000,000美元(相當於約人民幣3,876,060,000元)於十年後到期的優先票據，年利率為3.375%。發行票據所得款項淨額經扣除包銷佣金及若干發售開支後約為589,900,000美元(相當於約人民幣3,810,813,000元)。

本集團有無抵押借款人民幣190,000,000元(2020年12月31日：人民幣190,000,000元)，年利率為5.10%；無抵押借款人民幣133,212,000元(2020年12月31日：人民幣133,212,000元)，年利率為3.85%；無抵押借款人民幣300,000,000元(2020年12月31日：零)，年利率為3.85%；無抵押借款人民幣1,000,000,000元(2020年12月31日：零)，年利率為3.50%；無抵押借款人民幣40,827,000元(2020年12月31日：零)，年利率為3.50%；無抵押借款人民幣266,889,000元(2020年12月31日：零)，年利率為3.60%；無抵押借款人民幣1,257,000元(2020年12月31日：零)，年利率為4.00%，本集團須於2021年償還所有該等借款。

本集團有無抵押借款112,224,000美元(相當於約人民幣725,109,000元)(2020年12月31日：零)，年利率為1個月倫敦銀行同業拆息(「倫敦銀行同業拆息」)另加0.33%，須於2021年9月17日前償還；無抵押借款141,939,000美元(相當於約人民幣916,942,000元)(2020年12月31日：零)，年利率為0.3%，須於2021年9月23日前償還；無抵押借款480,000,000美元(相當於約人民幣3,100,848,000元)(2020年12月31日：零)，年利率為1個月倫敦銀行同業拆息另加1.1%，須於2025年5月19日前償還。

本集團有借款人民幣400,000,000元(2020年12月31日：零)，年利率為5.50%，由集團內公司擔保，須於2022年6月22日前償還。本集團有借款人民幣500,000,000元(2020年12月31日：人民幣500,000,000元)，年利率為2.69%，由集團內公司擔保，須於2023年11月20日前償還。

本集團有無抵押借款人民幣198,650,000元(2020年12月31日：人民幣206,000,000元)，年利率為4.66%，其中人民幣8,100,000元須於2021年12月20日前償還，人民幣8,100,000元須於2022年6月20日前償還，人民幣182,450,000元須於2029年11月26日前償還。

- (e) 於2020年12月17日，本集團完成向第三方專業投資者(「債券持有人」)發行855,000,000美元(相當於約人民幣5,578,790,000元)於2027年12月17日到期的七年期零息有擔保可換股債券(「債券」)。債券持有人有權於2021年1月27日或之後至到期日前10天期間，隨時按換股價每股36.74港元(可予調整)將債券的部分或全部未償還本金額轉換為本集團普通股。本集團將於2027年12月17日債券到期後贖回先前未獲贖回、轉換或購回或註銷的未償還債券本金額。

中期財務資料附註

(除另有說明外，以人民幣列示)

24 借款(續)

附註(續)：

(e) (續)

債券的負債及權益部分呈列如下：

	人民幣千元
可換股債券在發行日的面值	5,578,790
發行溢價	292,886
所得款項總額	5,871,676
減：交易成本	[70,654]
所得款項淨額	5,801,022
減：權益部分	[1,764,799]
初始確認的負債部分	4,036,223
利息開支	7,791
於2020年12月31日的負債部分	4,044,014

於資產負債表確認的可換股債券計算結果如下：

	人民幣千元
於2021年1月1日的負債部分	4,044,014
應計利息	93,835
外幣折算的影響	[40,355]
於2021年6月30日的負債部分	4,097,494

截至2021年6月30日止六個月，附息負債年利率介乎0.30%至7.50%。

中期財務資料附註

(除另有說明外，以人民幣列示)

25 遞延所得稅

截至2021年6月30日，遞延所得稅資產及負債的抵銷金額為人民幣81,986,000元(2020年12月31日：人民幣66,396,000元)。

遞延所得稅資產的總變動如下：

	截至6月30日止六個月	
	2021年 人民幣千元 (未經審核)	2020年 人民幣千元 (未經審核)
期初	2,077,468	1,406,377
(扣除自)/計入合併損益表	(416,770)	155,872
期末	1,660,698	1,562,249

遞延所得稅負債的總變動如下：

	截至6月30日止六個月	
	2021年 人民幣千元 (未經審核)	2020年 人民幣千元 (未經審核)
期初	(366,952)	(702,863)
(扣除自)/計入合併損益表	(131,002)	235,137
期末	(497,954)	(467,726)

中期財務資料附註

(除另有說明外，以人民幣列示)

26 以股份為基礎的付款

2011年5月5日，本公司董事會批准設立「小米集團2011年僱員購股權計劃」(「2011年計劃」)，旨在吸引、激勵、留任及獎勵部分僱員及董事。2011年計劃自董事會批准日期起10年內有效及生效。根據2011年計劃可發行的最高股份數目為35,905,172股B類普通股(2014年3月14日每股股份分拆為4股及2018年6月17日每股股份再拆細為10股後，調整為1,436,206,880股)。2011年計劃允許授出購股權及受限制股份單位。

其後於2012年8月，2011年計劃全面替換為「2012年僱員股份獎勵計劃」(「首次公開發售前僱員購股權計劃」)，目的與2011年計劃相同。首次公開發售前僱員購股權計劃自董事會批准日期起10年內有效及生效。本公司可透過首次公開發售前僱員購股權計劃初始授出涉及不超過45,905,172股B類普通股(2014年3月14日每股股份分拆為4股及2018年6月17日每股股份再拆細為10股後，調整為1,836,206,880股)的股權激勵。於2021年6月30日及2020年12月31日，已獲批的預留B類普通股總數為2,512,694,900股。首次公開發售前僱員購股權計劃允許授出購股權及受限制股份單位。

2018年6月17日，本公司董事會採納首次公開發售後購股權計劃主要條款。首次公開發售後購股權計劃旨在為選定參與者提供獲得本公司所有權的機會，並鼓勵選定參與者努力為本公司及其股東的整體利益提高本公司及其股份的價值。根據首次公開發售後購股權計劃可授出的B類普通股總數為1,568,094,311股B類普通股。

2018年6月17日，本公司董事會採納股份獎勵計劃主要條款。股份獎勵計劃旨在(1)透過B類普通股擁有權、股利及有關股份之其他已付分派及／或B類普通股增值，令合資格人士的利益與本集團利益一致，及(2)鼓勵及挽留合資格人士協力作出貢獻，促進本集團的長遠增長及利潤。於未取得股東批准之情況下，根據股份獎勵計劃授出之所有B類普通股數目合共不得超過1,118,806,541股股份。

中期財務資料附註

(除另有說明外，以人民幣列示)

26 以股份為基礎的付款(續)

首次公開發售前僱員購股權計劃

授予僱員的購股權

授予僱員的購股權數目及相關加權平均行使價變動如下：

	購股權數目	每份購股權 平均行使價 (美元)
於2021年1月1日尚未行使	605,831,870	0.10
期內沒收	(15,646,733)	0.20
轉撥至股份計劃信託	(11,443,000)	0.10
期內行使	(31,084,671)	0.19
於2021年6月30日尚未行使(未經審核)	547,657,466	0.09
於2021年6月30日可行使(未經審核)	278,020,502	0.26
於2020年1月1日尚未行使	855,801,907	0.12
期內沒收	(14,147,000)	0.33
轉撥至股份計劃信託	(21,172,600)	0.10
期內行使	(110,434,240)	0.15
於2020年6月30日尚未行使(未經審核)	710,048,067	0.11
於2020年6月30日可行使(未經審核)	322,020,977	0.24

截至2021年6月30日及2020年12月31日，尚未行使購股權的加權平均剩餘合約期限分別為4.96年及5.48年。

中期財務資料附註

(除另有說明外，以人民幣列示)

26 以股份為基礎的付款(續)

首次公開發售前僱員購股權計劃(續)

授予僱員的購股權(續)

購股權的公允價值

於2018年7月9日首次公開發售完成前，本集團使用貼現現金流量法釐定本公司相關股權公允價值及採納權益分配模式釐定相關普通股的公允價值。貼現率及未來表現預測等主要假設根據本集團最佳估計釐定。

基於相關普通股的公允價值，本集團使用二項式期權定價模型釐定購股權於授出日期的公允價值。

截至2021年及2020年6月30日止六個月，就授予本集團僱員的首次公開發售前僱員購股權計劃於合併損益表確認的總開支分別為人民幣295,775,000元及人民幣679,000,000元。

授予雷軍的股份為基礎的獎勵

2018年6月17日，根據Xiaomi Finance Inc.（「小米金融」）採納的第一項購股權計劃，雷軍獲授小米金融42,070,000份購股權。該等購股權即時歸屬，雷軍可於2018年6月17日起後續20年內按每份購股權人民幣3.8325元的行使價行使該等購股權。截至2021年及2020年6月30日止六個月，概無購股權獲行使。

中期財務資料附註

(除另有說明外，以人民幣列示)

26 以股份為基礎的付款(續)

股份獎勵計劃

授予僱員的受限制股份單位

根據股份獎勵計劃授予本公司僱員的受限制股份單位數目及各自於授出日期的加權平均公允價值變動如下：

	受限制股份 單位數目	每個受限制股份 單位於授出 日期的加權 平均公允價值 (美元)
於2021年1月1日尚未行使	175,401,118	1.65
期內授出	16,866,309	4.37
期內沒收	(11,284,208)	2.46
轉撥至股份計劃信託	(29,334,138)	1.45
於2021年6月30日尚未行使(未經審核)	151,649,081	1.93
於2020年1月1日尚未行使	90,106,933	1.20
期內授出	85,665,525	1.37
期內沒收	(13,406,466)	1.21
轉撥至股份計劃信託	(1,819,250)	1.45
於2020年6月30日尚未行使(未經審核)	160,546,742	1.29
於2020年6月30日已歸屬(未經審核)	616,050	1.15

截至2021年6月30日及2020年12月31日，尚未行使受限制股份單位的加權平均剩餘合約期限分別為8.67年及9.06年。

截至2021年及2020年6月30日止六個月，就根據股份獎勵計劃授予本集團僱員的受限制股份單位於合併損益表確認的總開支分別為人民幣349,876,000元及人民幣299,118,000元。

中期財務資料附註

(除另有說明外，以人民幣列示)

26 以股份為基礎的付款(續)

首次公開發售後購股權計劃

授予僱員的購股權

授予僱員的購股權數目及相關加權平均行使價變動如下：

	購股權數目	每份購股權 平均行使價 (港元)
於2021年1月1日尚未行使	227,250,000	24.26
期內授出	6,250,000	33.90
期內沒收	[110,000,000]	24.50
於2021年6月30日尚未行使(未經審核)	123,500,000	24.53
於2021年6月30日可行使(未經審核)	—	—

截至2021年6月30日及2020年12月31日，尚未行使購股權的加權平均剩餘合約期限分別為9.20年及9.68年。

中期財務資料附註

(除另有說明外，以人民幣列示)

26 以股份為基礎的付款(續)

首次公開發售後購股權計劃(續)

授予僱員的購股權(續)

購股權的公允價值

本集團使用二項式期權定價模型釐定購股權於授出日期的公允價值。主要假設如下：

	截至2021年 6月30日止六個月
每股公允價值	33.90港元
行使價	33.90港元
無風險利率	0.78%
股利率	—
預期波幅	43.03%
預計年期	10年

截至2021年6月30日止六個月，已授出購股權的加權平均公允價值為每股15.07港元。

截至2021年6月30日止六個月，就根據首次公開發售後購股權計劃授予本集團僱員的購股權於合併損益表確認的總開支為人民幣11,981,000元。

中期財務資料附註

(除另有說明外，以人民幣列示)

26 以股份為基礎的付款(續)

員工基金

於2014年8月31日，本公司董事會批准設立小米發展基金(「員工基金」)，旨在投資本集團業務生態鏈內的公司。本公司邀請部分僱員參與，條件是倘僱員決定於設立日期起五年內(「鎖定期」)自本集團離職，則僅能收取初始投資本息。鎖定期結束後，相關持有人將成為員工基金權益持有人。根據員工基金安排，倘員工基金的權益持有者於鎖定期後離職，可要求本公司按公允價值購回股份或繼續持有股份。於2021年6月30日，本集團按公允價值計量與以現金結算以股份為基礎的付款有關的負債。

截至2021年及2020年6月30日止六個月，就授予本集團僱員的員工基金於合併損益表確認的總開支分別為人民幣630,853,000元及人民幣110,386,000元。

27 其他非流動負債

	於2021年6月30日 人民幣千元 (未經審核)	於2020年12月31日 人民幣千元 (經審核)
基金投資者的負債(附註(a))	13,148,528	9,364,533
租賃負債(附註21)	1,399,592	516,482
其他	219,077	120,413
	14,767,197	10,001,428

附註：

- (a) 指湖北小米長江產業基金合夥企業(有限合夥)(「湖北基金」)的第三方投資者籌集的資金。由於本集團因參與湖北基金而承擔可變回報的風險並享有可變回報的權利，並有能力透過其對湖北基金的權力影響此等回報，故本集團控制湖北基金。對於自有限合夥人籌集的金額，本集團有合約責任結清與有限合夥人的負債，故於合併財務報表中分類為按攤餘成本計量之金融負債。該金融負債賬面值與公允價值相若。

中期財務資料附註

(除另有說明外，以人民幣列示)

28 貿易應付款項

貿易應付款項主要包括存貨及許可費應付款項。於2021年6月30日及2020年12月31日，貿易應付款項的賬面值主要以人民幣、美元及印度盧比計值。

貿易應付款項及基於發票日期的賬齡分析如下：

	於2021年6月30日 人民幣千元 (未經審核)	於2020年12月31日 人民幣千元 (經審核)
三個月內	75,245,432	68,909,758
三至六個月	9,685,945	2,312,665
六個月至一年	6,044,536	873,537
一至兩年	298,132	34,200
兩年以上	99,942	68,696
	91,373,987	72,198,856

中期財務資料附註

(除另有說明外，以人民幣列示)

29 其他應付款項及應計費用

	於2021年6月30日 人民幣千元 (未經審核)	於2020年12月31日 人民幣千元 (經審核)
為第三方收取款項	1,838,650	2,642,533
應付工資及福利	2,212,744	1,728,843
應付按金	3,435,223	1,956,126
員工基金(附註26)	1,564,685	936,714
應計開支	1,184,210	1,106,137
應付建設成本	1,492,376	1,807,120
投資應付款項	126,250	116,250
其他應付稅項	740,871	547,339
租賃負債(附註21)	895,722	363,397
與授予僱員的購股權及受限制股份單位有關的應付款項	109,259	204,385
客戶存款	1,929,717	1,327,919
其他	1,318,981	882,892
	16,848,688	13,619,655

30 或有事項

本集團在日常業務過程中不時涉及各類申索、訴訟及法律程序。儘管本集團根據目前所獲資料預計該等法律程序的結果(個別或整體而言)不會對財務狀況或經營業績造成重大不利影響，但法律程序結果難以預料。因此，本集團可能會面對索賠裁決或與索賠方達成和解，繼而對本集團特定期間的經營業績或現金流量造成不利影響。於2021年6月30日及2020年12月31日，本集團並無計提任何重大撥備。

中期財務資料附註

(除另有說明外，以人民幣列示)

31 承擔

(a) 資本承擔

年末／期末已訂約但尚未產生的資本開支如下：

	於2021年6月30日 人民幣千元 (未經審核)	於2020年12月31日 人民幣千元 (經審核)
物業及設備	828,040	1,558,000
無形資產	33,383	33,437
投資	1,432,797	529,026
	2,294,220	2,120,463

(b) 經營租賃承擔

本集團根據不可撤銷經營租賃協議租賃辦公室、倉庫、零售店及服務器。本集團不可撤銷經營租賃的未來最低租金總額如下：

	於2021年6月30日 人民幣千元 (未經審核)	於2020年12月31日 人民幣千元 (經審核)
不超過一年	8,429	620,398
超過一年但不超過五年	6,600	41,660
超過五年	—	14,924
	15,029	676,982

自2019年1月1日起，根據國際財務報告準則第16號租賃，本集團已就該等租賃確認使用權資產及租賃負債，惟若干短期租賃除外，詳情請參閱附註21。

中期財務資料附註

(除另有說明外，以人民幣列示)

32 關聯方交易

若一方有能力直接或間接控制另一方，或在作出財務及經營決策方面對另一方發揮重大影響，即視為有關聯。倘所涉各方受共同控制，則亦視為相互關聯。本集團主要管理人員及彼等近親家庭成員亦視為關聯方。

下列為本集團與其關聯方於呈列期間曾進行的重大交易。本公司董事認為，關聯方交易乃於日常業務過程中按本集團與各關聯方磋商的條款進行。

(a) 與關聯方的重大交易

	截至6月30日止六個月	
	2021年 人民幣千元 (未經審核)	2020年 人民幣千元 (未經審核)
(i) 銷售商品及服務		
本集團的聯營公司	763,245	716,545
雷軍的聯營公司	35,221	—
	798,466	716,545
(ii) 購買商品及服務		
本集團的聯營公司	23,662,192	15,351,898
雷軍的聯營公司	7,258	1,719
	23,669,450	15,353,617

中期財務資料附註

(除另有說明外，以人民幣列示)

32 關聯方交易(續)

(b) 與關聯方的期末／年末結餘

	於2021年6月30日 人民幣千元 (未經審核)	於2020年12月31日 人民幣千元 (經審核)
(i) 應收關聯方貿易款項		
本集團的聯營公司	237,790	234,741
雷軍的聯營公司	8,236	3,782
	246,026	238,523
(ii) 應付關聯方貿易款項		
本集團的聯營公司	8,812,766	8,052,768
雷軍的聯營公司	2,298	1,494
	8,815,064	8,054,262
(iii) 其他應收關聯方款項		
本集團的聯營公司	388,982	335,788
雷軍的聯營公司	46,412	—
	435,394	335,788
(iv) 其他應付關聯方款項		
本集團的聯營公司	401,269	397,540
雷軍的聯營公司	84,752	91,047
	486,021	488,587
(v) 預付款項		
本集團的聯營公司	180,956	206,310

中期財務資料附註

(除另有說明外，以人民幣列示)

32 關聯方交易(續)

(b) 與關聯方的期末／年末結餘(續)

	於2021年6月30日 人民幣千元 (未經審核)	於2020年12月31日 人民幣千元 (經審核)
(vi) 客戶預付款		
本集團的聯營公司	986,210	986,340
雷軍的聯營公司	3,562	3,040
	989,772	989,380

以上與關聯方的結餘均無抵押、不計息且須於一年內償還。

(c) 向關聯方貸款

	截至6月30日止六個月	
	2021年 人民幣千元 (未經審核)	2020年 人民幣千元 (未經審核)
向聯營公司貸款：		
期初	11,197	37,802
已償還貸款	(4,126)	—
利息費用	—	16
減：減值撥備	4,126	(6,787)
匯兌差額	(94)	150
期末	11,103	31,181

中期財務資料附註

(除另有說明外，以人民幣列示)

32 關聯方交易(續)

(d) 主要管理人員薪酬

	截至6月30日止六個月	
	2021年 人民幣千元 (未經審核)	2020年 人民幣千元 (未經審核)
薪金	20,316	12,692
酌情花紅	12,189	—
以股份為基礎的薪酬	191,472	132,321
僱主的退休計劃供款	838	458
	224,815	145,471

33 報告期後事項

2021年7月5日，本公司完成收購Zimi International Incorporation(「Zimi」)餘下50.09%股權，總代價約為204.73百萬美元(相當於約人民幣1,300百萬元)。於上述收購前，本公司持有Zimi 49.91%股權，已作為按權益法核算的投資入賬。所收購可識別無形資產的商譽及公允價值將根據對所收購資產的估值釐定，截至本中期財務資料批准之日，相關估值尚未確定。

本集團於2021年7月9日在中國大陸發行人民幣1,000,000,000元於365日後到期的債券，於2021年7月14日發行800,000,000美元於2031年到期的優先債券及400,000,000美元於2051年到期的優先綠色債券，年票面利率分別為2.900%、2.875%及4.100%。

2021年8月25日，本公司與Deepmotion Tech Limited(「Deepmotion」，一家自動駕駛技術公司)相關訂約方訂立股份購買協議，據此，本公司有條件同意收購而各普通股股東賣方及各優先股股東賣方有條件同意出售125,494,231股普通股及50,854,701股優先股，分別為Deepmotion已發行股本的71.16%及28.84%。整體收購總代價約為77.37百萬美元。上述股份購買協議交割(「交割」)須待某些交割條件達成或(倘適用)豁免後方可作實。交割後，Deepmotion將成為本集團全資附屬公司。

釋義

「聯屬人士」	指	就任何特定人士而言，指該特定人士直接或間接控制或受其控制或與其直接或間接受共同控制的任何其他人士
「細則」或「組織章程細則」	指	本公司於2018年6月17日採納的將自上市起有效的組織章程細則（不時修訂）
「北京小米數碼科技」	指	北京小米數碼科技有限公司，於2010年12月21日根據中國大陸法律成立的有限公司，為我們的間接全資附屬公司
「北京多看」	指	北京多看科技有限公司，於2010年2月10日根據中國大陸法律成立的有限公司，為我們的合併聯屬實體
「北京小米電子軟件」	指	北京小米電子軟件技術有限公司，於2014年7月1日根據中國大陸法律成立的有限公司，為我們的合併聯屬實體
「北京瓦力文化」	指	北京瓦力文化傳播有限公司，於2014年5月8日根據中國大陸法律成立的有限公司，為我們的合併聯屬實體
「北京瓦力網絡」	指	北京瓦力網絡科技有限公司，於2009年6月1日根據中國大陸法律成立的有限公司，為我們的合併聯屬實體
「北京文米」	指	北京文米文化有限公司，於2016年12月28日根據中國大陸法律成立的有限公司，為我們的間接全資附屬公司

「董事會」	指	董事會
「企業管治守則」	指	上市規則附錄14所載企業管治守則及企業管治報告
「A類股份」	指	本公司股本內每股面值0.0000025美元的A類普通股，附有本公司不同投票權，使A類股份持有人可就本公司股東大會提呈的任何決議案享有每股十票的投票權，惟就有關保留事項的決議案享有每股一票的投票權
「B類股份」	指	本公司股本內每股面值0.0000025美元的B類普通股，使B類股份持有人可就本公司股東大會提呈的任何決議案享有每股一票的投票權
「公司條例」	指	香港法例第622章公司條例(不時修訂、補充或以其他方式修改)
「本公司」	指	小米集團(前稱精銳有限公司)，於2010年1月5日根據開曼群島法例註冊成立的有限公司
「合規顧問」	指	本公司合規顧問國泰君安融資有限公司
「關連人士」	指	具有上市規則賦予該詞的涵義
「關連交易」	指	具有上市規則賦予該詞的涵義
「合併聯屬實體」	指	我們透過合約安排控制的實體，即境內控股公司及其各自的附屬公司

釋義

「合約安排」	指	由外商獨資企業及境內控股公司就本集團於中國開展限制類業務而訂立的系列合約安排
「控股股東」	指	具有上市規則賦予該詞的涵義，除文義另有指明外，指雷軍及雷軍透過其擁有本公司權益的直接與間接持有公司(即Smart Mobile Holdings Limited及Smart Player Limited)
「董事」	指	本公司董事
「本集團」	指	本公司及其不時的附屬公司及中國經營實體(其財務業績已根據合約安排合併及作為本公司之附屬公司列賬)
「香港」	指	中華人民共和國香港特別行政區
「港元」	指	香港法定貨幣港元
「最後可行日期」	指	2021年9月13日，即本中期報告大量印刷及刊發前的最後可行日期
「上市」	指	B類股份在聯交所主板上市
「上市日期」	指	2018年7月9日，股份在聯交所上市的日期
「上市規則」	指	香港聯合交易所有限公司證券上市規則(不時修訂、補充或以其他方式修改)

「主板」	指	聯交所運作的證券交易所(不包括期貨市場),獨立於聯交所GEM並與其並行運作
「標準守則」	指	上市規則附錄10所載上市發行人董事進行證券交易之標準守則
「境內控股公司」	指	(i)北京瓦力文化; (ii)美卓軟件設計; (iii)小米科技; (iv)北京多看; (v)北京瓦力網絡; (vi)小米影業; (vii)北京小米電子軟件及(viii)有品資訊科技
「Pinecone International」	指	Pinecone International Limited, 於2014年11月7日根據開曼群島法例註冊成立的獲豁免有限公司, 為我們的間接全資附屬公司
「Pinecone購股權計劃一」	指	Pinecone International於2015年7月30日採納的購股權計劃(不時修訂)
「Pinecone購股權計劃二」	指	Pinecone International於2018年6月17日採納的購股權計劃(不時修訂)
「首次公開發售後購股權計劃」	指	本公司於2018年6月17日採納的購股權計劃(不時修訂)
「中國」	指	中華人民共和國
「中國法律顧問」	指	君合律師事務所
「首次公開發售前 僱員購股權計劃」	指	本公司於2011年5月5日採納並於2012年8月24日更替及不時修訂的首次公開發售前僱員股份獎勵計劃
「招股章程」	指	本公司於2018年6月25日刊發的招股章程

釋義

「登記股東」	指	境內控股公司的登記股東
「保留事項」	指	根據組織章程細則每股股份可就此於本公司股東大會投一票的決議案，即：(i)修訂大綱或細則，包括修改任何類別股份所附的權利；(ii)委任、選舉或罷免任何獨立非執行董事；(iii)委任或撤換本公司核數師；及(iv)本公司主動清盤或解散
「美卓軟件設計」	指	美卓軟件設計(北京)有限公司，於2012年4月24日根據中國大陸法律成立的有限公司，為我們的合併聯屬實體
「人民幣」	指	中國大陸法定貨幣人民幣
「證券及期貨條例」	指	證券及期貨條例(香港法例第571章)，經不時修訂、補充或以其他方式修改
「股份獎勵計劃」	指	本公司於2018年6月17日採納的股份獎勵計劃
「股份」	指	本公司股本內A類股份及／或B類股份(視乎文義而定)
「股東」	指	股份持有人
「聯交所」	指	香港聯合交易所有限公司
「附屬公司」	指	具有公司條例第15條賦予該詞的涵義

「主要股東」	指	具有上市規則賦予該詞的涵義
「天津小米商業保理」	指	小米商業保理(天津)有限責任公司，於2018年3月21日根據中國大陸法律成立的有限公司，為我們的間接全資附屬公司
「美國」	指	美利堅合眾國，其國土、屬地及受其司法管轄的所有地區
「美元」	指	美國法定貨幣美元
「不同投票權」	指	具有上市規則賦予該詞的涵義
「外商獨資企業」	指	北京拜恩、小米移動軟件、北京文米、北京小米數碼科技、天津小米商業保理、北京瓦力、小米通訊及小米有品科技
「不同投票權受益人」	指	具有上市規則賦予該詞的涵義
「小米通訊」	指	小米通訊技術有限公司，於2010年8月25日根據中國大陸法律成立的有限公司，為我們的間接全資附屬公司
「小米金融」	指	Xiaomi Finance Inc.，於2018年2月15日根據開曼群島法例註冊成立的獲豁免有限公司，為我們的直接全資附屬公司
「小米科技」	指	小米科技有限責任公司，於2010年3月3日根據中國大陸法律成立的有限公司，為我們的合併聯屬實體

釋義

「小米影業」	指	小米影業有限責任公司，於2016年6月7日根據中國大陸法律成立的有限公司，為我們的合併聯屬實體
「小米有品科技」	指	小米有品科技有限公司，於2018年5月8日根據中國大陸法律成立的有限公司，為我們的間接全資附屬公司
「小米金融購股權計劃一」	指	小米金融於2018年6月17日採納的首項購股權計劃(不時修訂)
「小米金融購股權計劃二」	指	小米金融於2018年6月17日採納的第二項購股權計劃
「Zimi」	指	Zimi International Incorporation，於開曼群島註冊成立的有限公司，截至2021年7月5日成為本集團的全資附屬公司
「%」	指	百分比

