



# 2025

環境、社會及管治 (ESG) 報告

Environmental Social and Governance Report

山東晨鳴紙業集團股份有限公司



山東晨鳴紙業集團股份有限公司  
SHANDONG CHENMING PAPER HOLDINGS LIMITED

# 目錄

# CONTENTS

<b>關於本報告</b>	01
報告說明	01
編制依據	01
報告範圍及邊界	01
報告編制原則	02
數據源及可靠性保證	02
報告發佈與獲取	02
<b>走進晨鳴紙業</b>	03
公司介紹	03
企業文化	03
2025 榮譽資質	04
<b>附錄</b>	63
關鍵績效表	63
指標索引	70
調查意見表	73

## 01

### 誠信為本 築牢發展根基

- 07 全面責任治理
- 11 強化黨建引領
- 13 合規穩健經營



## 02

### 森源永續 繪就生態藍圖

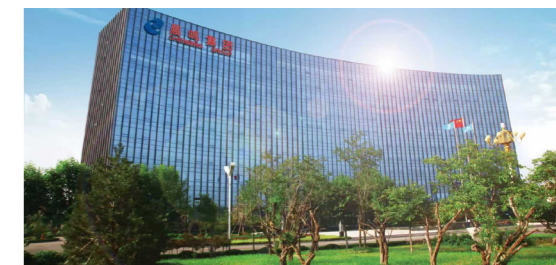
- 21 綠色合規營運
- 29 應對氣候變化
- 33 踐行清潔生產



## 03

### 韌漿成紙 守護品質初心

- 39 追求卓越品質
- 42 提供優質服務
- 44 堅持科技創新



## 04

### 林紙和鳴 凝聚發展合力

- 51 厚植人才沃土
- 56 守護安全健康
- 60 共建責任鏈條
- 62 共築美好社區



# 關於本報告

## 報告說明

本報告是由山東晨鳴紙業集團股份有限公司（以下簡稱「晨鳴紙業」「晨鳴集團」「公司」「我們」）向社會發佈的 2025 年度 ESG 報告，秉承著真實、可靠的原則，向各利益相關方披露公司 2025 年在環境、社會和公司治理領域開展的工作及取得的成果。

## 編制依據

本報告遵循香港聯合交易所《環境、社會及管治報告守則》、深圳證券交易所《深圳證券交易所上市公司自律監管指引第 17 號——可持續發展報告（試行）》，並參考國務院國有資產監督管理委員會《央企控股上市公司 ESG 專項報告參考指標體系》。

## 報告範圍及邊界

除特殊說明外，本報告所載數據時間範圍在 2025 年 1 月 1 日至 2025 年 12 月 31 日（以下簡稱「2025 年」「本年度」或「報告期內」），為增強報告的可比性和完整性，部分數據及內容適當追溯之前年份。

除特別說明外，報告涵蓋山東晨鳴紙業集團股份有限公司以及以下五個生產基地在 ESG 領域的情況。

基地全稱	報告中簡稱
山東晨鳴紙業集團股份有限公司壽光本部工廠	壽光晨鳴
江西晨鳴紙業有限責任公司	江西晨鳴
湛江晨鳴漿紙有限公司	湛江晨鳴
吉林晨鳴紙業有限責任公司	吉林晨鳴
黃岡晨鳴漿紙有限公司	黃岡晨鳴

## 報告編制原則

本報告響應香港聯合交易所《環境、社會及管治報告守則》四項原則。

- 重要性** 我們識別了重要的持份者並積極與各持份者建立常態化的溝通渠道；我們通過向各持份者發放 ESG 實質性議題調查問卷，識別並評估 ESG 關鍵議題，對其重要性進行排序，並於報告中回應各持份者的關切。
- 量化** 確保關鍵績效指標是可量化的，並附帶陳述，說明其目的、影響及計算方法。
- 平衡** 本報告內容主要依據管理文件、統計及公開披露信息、公眾媒體報導，反映客觀事實及 ESG 實踐。
- 一致性** 本報告對同一指標在不同報告期內的統計及披露方式保持一致；統計及披露方式有更改之處，已在報告附注中予以充分說明。

## 數據源及可靠性保證

除特殊說明外，本報告所引用的信息與數據均來源於公司統計報告和相關文件，以及經由公司統計與審核的 ESG 信息。本報告中有關數據所涉及貨幣種類及金額，如無特殊說明，均以人民幣為計量單位。

本公司董事會承諾本報告不存在任何虛假信息、誤導信息記載，並對其內容的真實性、準確性和完整性負責。

## 報告發佈與獲取

本報告每年發佈一次，您可於深圳證券交易所（<https://www.szse.com.cn>）、香港聯合交易所（<https://www.hkexnews.hk>）查閱和下載中文、英文電子版報告。

如需進一步查詢，或對本報告及公司 ESG 工作有任何疑問或建議，請聯繫 [chenmmingpaper@163.com](mailto:chenmmingpaper@163.com)。

# 走進晨鳴紙業

## 公司介紹

山東晨鳴紙業集團股份有限公司（股票代碼：A股 000488，B股 200488，H股 HK1812）成立於1958年，總部位於山東壽光，也是國內唯一擁有A、B、H三支股票上市公司，是一家集制漿和造紙於一體的現代化大型綜合企業集團。公司堅持漿紙一體化的發展戰略，年產漿紙達到1,000萬噸，連續20多年在全國同行業中保持領先的經濟效益。作為國內首家實現制漿與造紙產能平衡的企業，晨鳴紙業在山東、廣東、湖北、江西、吉林等地設有多個生產基地，產業佈局合理，形成了覆蓋南北、輻射全國的發展網絡。

晨鳴紙業主營業務為機制紙及板紙和造紙原料、造紙機械、電力、熱力的生產與銷售。其中，機制紙產品涵蓋文化紙、銅版紙、白卡紙、複印紙、工業用紙、特種紙、生活紙等7個系列200多個品種。

## 企業文化

「以德為本，以信為先，以義致利」的魯商文化，對晨鳴紙業的企業經營和管理產生了重大而深遠的影響。深受魯商文化的浸潤，晨鳴紙業形成了以「誠信為本，共贏共享」為核心價值觀、以「奮發有為，銳意進取」為企業精神等內容的企業文化理念體系，成為推動企業持續健康發展的精神紐帶和原動力。

	企業精神	奮發有為 銳意進取
	企業核心價值觀	誠信為本 共贏共享
	管理方針	人人學習 事事規範 堅決執行 務求實效
	企業作風	認真抓管理 天天見行動
	用人理念	培養人才 留住人才 用好人才
	營銷理念	誠信雙贏 共創未來
	企業使命	創造價值 奉獻社會
	企業願景	做優做強企業 鑄就百年晨鳴

## 2025 榮譽資質

濰坊市政府

中國企業聯合會  
中國企業家協會

南昌市政府

山東省造紙行業協會

## 戰略規劃

立足新的起點，公司在新一屆的黨委領導班子和董事會領導下，確立了“一二五”戰畧發展規劃：

- 一 以打造一流經營團隊、創造一流經營業績為目標
- 二 以全流程降本增效、全方位開發新產品為兩條主線
- 五
  - 加強領導班子和幹部隊伍建設，向管理者素質要效益
  - 加強生產配套能力建設，向完善拓延產業生態鏈要效益
  - 加強智能化和資訊化建設，向重構生產管理體系要效益
  - 加強改革創新能力建設，向健全優化體制、機制要效益
  - 加強品牌和公信力建設，向資本市場要效益

# 01

## 誠信為本 築牢發展根基

晨鳴紙業踐行規範治理理念，將可持續發展、合規經營與風險管控要求融入發展戰略和公司治理全過程，持續完善權責清晰、運行高效的治理體系。通過強化董事會監督、健全內控審計與廉潔合規機制，在提升經營透明度與治理效能方面發揮示範引領作用。



# 全面責任治理

## ESG 管治

晨鳴紙業建立了以董事會為最高決策機構、戰略與可持續發展委員會為監督管理機構、ESG 與可持續發展戰略工作組為具體執行機構的治理架構，形成「決策-監督-執行」聯動機制，統籌推進並落實企業在環境、社會與治理領域的日常管理與重點工作。同時，公司將 ESG 相關績效納入高管薪酬考核體系，強化責任落實與結果導向。



戰略層

決策層

執行層

董事會

- 作為公司最高決策機構，制定並適時調整企業 ESG 發展戰略，決策重大事項
- 每年評估公司可持續發展績效，依據評估結果優化 ESG 戰略
- 設定下一年度治理工作目標，包括排放、資源、能源與用水管理等目標

戰略及可持續發展委員會

- 戰略與可持續發展委員會就影響公司可持續發展及 ESG 的重大問題向董事會提出建議
- 指導可持續發展及 ESG 工作，研究公司 ESG 相關規劃、目標、制度及重大事項，審閱 ESG 相關報告，並向董事會提供諮詢建議
- 對 ESG 工作執行情況進行監督檢查，並適時提出指導意見

ESG 與可持續發展戰略工作組

- 由總經理牽頭，統籌總部及各子公司相關負責人（如安全、環保、供應鏈等）
- 具體執行並推動落實委員會制定的相關政策與要求
- 組織跨部門溝通協作，推進重點舉措落地（如可再生能源使用、節能與減排等）

## 利益相關方溝通

晨鳴紙業持續關注股東與投資者、客戶、員工、供應商等各類利益相關方的期望與訴求。在 ESG 理念引領下，公司通過多元化渠道與各利益相關方建立常態化溝通機制，並結合深耕行業積累的實踐經驗，及時、有效回應各方關切，推動共識共建與價值共創。

主要利益相關方	期望與訴求	公司回應方式
股東與投資者	<ul style="list-style-type: none"> <li>• 經營業績</li> <li>• 投資回報</li> <li>• 穩健經營</li> <li>• 信息公開透明</li> </ul>	<ul style="list-style-type: none"> <li>• 推動業務發展</li> <li>• 召開年度業績說明會</li> <li>• 制定經營策略</li> <li>• 及時信息披露</li> <li>• 採用現場與網絡投票相結合的方式召開股東會</li> </ul>
客戶	<ul style="list-style-type: none"> <li>• 高質量、有競爭力的產品</li> <li>• 優質客戶服務</li> </ul>	<ul style="list-style-type: none"> <li>• 提高研發與創新水平</li> <li>• 產品質量管理</li> <li>• 完善客戶服務體系</li> <li>• 客戶滿意度調查</li> </ul>
員工	<ul style="list-style-type: none"> <li>• 權益保障</li> <li>• 薪酬與福利</li> <li>• 平等多元的發展機會</li> <li>• 安全、舒適的工作環境</li> <li>• 職業相關培訓</li> </ul>	<ul style="list-style-type: none"> <li>• 依法簽訂勞動合同</li> <li>• 優化薪酬制度</li> <li>• 完善考核激勵機制</li> <li>• 落實安全生產</li> <li>• 加強個人職業培訓</li> </ul>
供應商	<ul style="list-style-type: none"> <li>• 可持續採購</li> <li>• 合規與商業道德</li> <li>• 推動產業發展</li> </ul>	<ul style="list-style-type: none"> <li>• 建立長期合作關係</li> <li>• 建立健全供應鏈管理體系</li> <li>• 開展專業交流</li> </ul>
政府及監管機構	<ul style="list-style-type: none"> <li>• 風險與合規管理</li> <li>• 誠信納稅</li> <li>• 環境保護</li> <li>• 綠色產品</li> <li>• 創造就業崗位</li> <li>• 帶動區域經濟發展</li> </ul>	<ul style="list-style-type: none"> <li>• 完善風險管控措施</li> <li>• 和隱患治理方案</li> <li>• 誠信納稅</li> <li>• 加大環保工作力度</li> <li>• 將環保理念融入產品</li> <li>• 助力改善民生</li> </ul>
合作夥伴	<ul style="list-style-type: none"> <li>• 互利共贏</li> <li>• 商業道德與透明度</li> <li>• 創新與研發</li> <li>• 職業健康與安全</li> </ul>	<ul style="list-style-type: none"> <li>• 誠信履約</li> <li>• 注重商業道德的建設</li> <li>• 加大研發與合作力度</li> <li>• 完善職業健康與安全管理制度</li> </ul>
本地社區	<ul style="list-style-type: none"> <li>• 社區發展</li> <li>• 公益慈善活動</li> <li>• 回饋社會</li> </ul>	<ul style="list-style-type: none"> <li>• 慈善捐贈</li> <li>• 社會公益活動</li> <li>• 愛心教育基金會</li> </ul>
公眾與媒體	<ul style="list-style-type: none"> <li>• 公眾參與</li> <li>• 公司業務進展</li> <li>• 承擔環境和社會責任</li> </ul>	<ul style="list-style-type: none"> <li>• 接受公眾與媒體監督</li> <li>• 接待媒體採訪</li> <li>• 更新公司官網</li> </ul>

## 重要性議題評估

公司結合國內外可持續發展標準、交易所、聯合國可持續發展目標和 ESG 評級關注重點，綜合國家政策導向與行業發展現狀，系統研判公司所處的可持續發展背景，進一步對 ESG 議題進行識別與分析。

### ESG 議題識別與分析流程

#### 了解公司活動和業務關係背景



01

我們從公司活動、業務關係、可持續性背景、利益相關者（包括少數群體的利益）等多個方面，綜理解組織環境。

我們重點考慮的因素有：

- 公司主要的價值觀、政策、策略、目的及目標
- 直接財務影響
- 利益相關方（如：員工、股東、供貨商）的利益及期望
- 對公司、同業及競爭者的重大風險及機遇
- 相關法律、規例、國際及自願協議等

#### 制定議題清單



02

根據行業發展和自身業務特點、政策趨勢、國內外 ESG 披露標準及 ESG 評級機構關注重點，結合利益相關方和內外部專家溝通建議，識別 ESG 議題，形成涵蓋 27 項議題的 ESG 議題庫。

#### 議題重要性的評估與確認



03

綜合多元相關方的意見，參考內外部專家意見，從「財務重要性」和「影響重要性」兩個維度對議題進行重要性排序，形成重要性議題矩陣，並由公司管理層和外部專業人士對議題篩選結果進行審核評估，確認 ESG 議題的優先順序。

#### 議題重要性信息披露



04

針對篩選出的重要性議題制定相應的行動計劃並逐步落實，在報告中對財務重要性議題參照深圳證券交易所「四框架」要求重點披露。

#### 對公司影響的重要性

- 三廢管治
- 廢棄物處理
- 生態系統和生物多樣性保護
- 能源利用
- 水資源利用
- 循環經濟
- 員工權益
- 員工發展
- 安全生產
- 可持續供應鏈
- 客戶服務
- 數智化轉型
- 商業道德
- 內控審計
- 公司治理

- 應對氣候變化
- 環境合規管理
- 職業健康與安全
- 產品質量

- 數據安全與客戶隱私保護
- 智慧財產權
- 社會貢獻
- 平等對待中小企業
- 反不正當競爭
- 盡職調查

- 創新驅動
- 廉潔運營

#### 對公司財務的重要性

## 董事會聲明

公司董事會及全體董事嚴格遵守中國證監會《上市公司治理準則》、香港聯合交易所《企業管治守則》及《環境、社會及管治報告守則》等監管要求，持續完善 ESG 治理架構與制度體系，厘清職責邊界，強化責任落實與監督問責，確保相關管理要求在各層級規範執行、有效落地。

作為公司 ESG 工作的最高決策與監督機構，董事會將 ESG 治理納入核心決策體系，把 ESG 理念貫穿於發展戰略、經營管理及重大事項決策全過程。公司系統識別並管理環境與氣候、資源效率、員工與社區、合規與商業道德等關鍵議題所帶來的風險與機遇，持續提升風險防控能力與經營韌性，推動綠色低碳轉型與高質量發展協同並進。董事會通過專項訪談、問卷調研及多層級會議等方式，系統評

估 ESG 議題的實質性與優先順序，重點研判其對企業財務表現、業務韌性及環境社會價值的影響，並據此形成戰略性決策建議；同時，公司已將關鍵 ESG 風險全面嵌入整體風險管理體系，推動風險識別、評估、應對與復盤的閉環管理。

董事會承諾以長期主義與前瞻視角持續推進 ESG 實踐，強化目標導向與績效評估，動態跟蹤關鍵指標進展，推動管理舉措迭代優化；並秉持透明、負責的原則，加強信息披露與利益相關方溝通，努力實現企業價值創造與環境友好、社會福祉及治理提升的有機統一，為公司長期穩健發展奠定堅實基礎。

# 強化黨建引領

晨鳴紙業堅持以習近平新時代中國特色社會主義思想為根本遵循，堅定踐行「黨建強則企業強，黨建興則企業興」的發展理念，將黨的領導全面嵌入公司治理體系與經營管理全過程，充分發揮黨委「把方向、管大局、保落實」的領導作用。公司完善組織保障與資源支持機制，為黨組織活動提供有力支撐，推動黨建優勢持續轉化為發展優勢，實現黨建與生產經營同向發力、同題共答、相融共進，構建高質量發展新格局。

## 黨的領導融入公司治理

在公司章程中明確黨組織在公司中發揮政治核心作用，確立了「黨的建設與改革同步謀劃、黨的組織及工作機構同步設置、黨組織負責人及黨務工作人員同步配備、黨建工作同步開展」的「四同步」原則，從制度層面築牢了黨的領導根基。針對重大經營管理事項，公司制定專項清單，明確須經黨委前置研究討論後，再由董事會、經理層按程序決策，確保黨的主張和重大決策轉化為企業的戰略目標和具體舉措。

## 為企業發展注入「紅色動力」

公司通過實施「五大工程」，讓黨組織成為驅動發展的「紅色引擎」。

### 戰略引領提質增效

01

黨委緊扣「做優做强企業、鑄就百年晨鳴」發展藍圖，將國家重大戰略與企業經營部署深度融合。在復工復產、降本增效等關鍵節點，由黨委書記牽頭召開專題會議，統籌部署資金保障、物料供應、安全環保等重點任務，推動各生產基地穩步復工復產，截至報告期末，總產能已恢復至約 70%。

### 築牢安全生產防線

02

深入開展「安全生產我當先，黨員身邊無隱患」活動，引導黨員在生產一線亮身份、作表率，帶動全員排查隱患、守牢底線，營造「人人講安全、人人抓安全」的濃厚氛圍。

### 推動綠色低碳發展

03

踐行習近平生態文明思想，持續加大環保投入，推廣新技術、新工藝，優化生產流程與能源利用效率，加快構建低能耗、低排放的綠色生產模式。

### 夯實人才隊伍建設

04

堅持黨管幹部原則，實施「雙培工程」，把黨員培養成骨幹、把骨幹培養成黨員，打造「知識型、標兵型、技能型、效益型、創新型」五型黨員人才隊伍，為企業高質量發展提供堅實的人才支撐。

### 引領科技創新攻關

05

黨委引領企業建設國家企業技術中心、博士後科研工作站，累計獲得國家專利授權 490 餘項，承擔省級以上技術創新項目 80 餘項，持續提升核心技術能力與創新驅動力。

## 夯實黨建保障與陣地建設

公司全力保障黨組織活動開展，推動黨建陣地「活起來」「實起來」。堅持「陣地共用、資源共享」原則，打造集黨員學習、人才培養、職工服務於一體的黨群服務中心，形成黨員教育主陣地與職工成長「充電驛站」。

### 創新活動載體、激發先鋒作用

廣泛開展「三亮三比三評」活動，推動黨員在一線亮身份、亮承諾、亮言行；比技能、比作風、比業績；通過黨組織點評、黨員互評、群眾評議，形成比學趕超氛圍，讓黨旗在生產一線高高飄揚。

### 推進「三帶工程」 凝聚群團合力

以「黨建帶工建、帶團建、帶婦建」的「三帶工程」為抓手，組織開展形式多樣的文體活動與主題實踐。

### 健全關愛機制、提升員工獲得感

建立職工關心關愛長效機制，實現員工社會保險覆蓋率100%，持續營造「住得安心、幹著舒心、服務貼心、關愛暖心、家企連心」的良好氛圍。



湛江晨鳴「紅聯共建聚合力，黨建引領促發展」主題黨建聯建活動



湛江晨鳴中央八項規定精神專題學習教育會議

## 合規穩健經營

### 公司治理

晨鳴紙業嚴格遵守《中華人民共和國公司法》《中華人民共和國證券法》《香港聯合交易所上市規則》《上市公司治理準則》等法律法規要求，持續完善公司治理制度體系，報告期內修訂《公司章程》《董事會議事規則》等相關制度 30 餘項，健全「股東會—董事會—管理層」的法人治理結構，其中董事會下設戰略與可持續發展委員會、審計委員會、提名委員會、薪酬與考核委員會四個專門委員會，為董事會的決策提供科學和專業的意見參考，不斷提升治理運行的規範性與有效性。

公司重視董事會成員多元化建設，在董事及高級管理人員的選聘中，明確選擇標準與程序，廣泛遴選並審查候選人，綜合考量履職所需的技能、知識、經驗、背景、性別等要素，推動形成結構合理、優勢互補的董事會團隊。

2025 年，公司召開股東會 3 次，董事會會議 8 次。

#### 由公司全体股东组成，是公司的权利机构

決定經營方針和投資計劃；審議股權激勵計劃、員工持股計劃；修改公司章程；依法對公司章程規定的其他重大事項作出決議。

選舉任免與薪酬決定：選舉、更換（非職工代表）董事、監事，並決定其報酬事項。

審議批准重大報告與核心財務事項：審議批准董事會報告；審議批准年度財務預算、決算方案；審議批准利潤分配方案和彌補虧損方案。

重大交易與風險事項把關：審議批准重大擔保事項；審議一年內購買、出售重大資產達到規定比例的事項；審議批准變更募集資金用途事項。



股東會

#### 由 11 名董事組成，其中獨立董事 4 人，女性董事 2 人

召集股東會、向股東會報告工作，並組織執行股東會決議。

決定經營計劃與投資方案，審議年度預算 / 決算、利潤分配與彌補虧損方案；在授權範圍內決策對外投資、資產處置、擔保、委託理財、關聯交易、對外捐贈等重大事項。

決定內部管理機構設置，制定基本管理制度，並擬訂章程修改方案。

聘任 / 解聘經理、董事會秘書及高級管理人員，決定其報酬與獎懲，並對經理層履職進行檢查監督。



董事會

主持生產經營管理，組織落實董事會決議，並向董事會報告工作。

組織實施公司年度經營計劃與投資方案，確保經營目標達成。

擬訂內部管理機構設置方案，擬訂基本管理制度，制定具體規章，推動管理規範化、流程化。

提請董事會聘任 / 解聘副經理、財務負責人；並負責聘任 / 解聘董事會職責之外的其他管理人員。



管理層

## 投資者關係管理

晨鳴紙業嚴格遵循《中華人民共和國公司法》《中華人民共和國證券法》《上市公司投資者關係管理工作指引》等法律法規及《公司章程》相關規定，制定並實施《投資者關係管理制度》，持續強化市場溝通與價值傳遞，切實維護投資者合法權益。

為暢通投資者溝通渠道，公司進行及時、準確、完整、公平的信息披露，構建投資者熱線電話、郵箱、深交所互動易平臺、股東會及業績說明會等多元化溝通機制。報告期內，公司及時更新官網投資者關係專欄公告，組織召開上一年度報告業績說明會，參與山東轄區上市公司投資者網上集體接待日，接待個人投資者現場參加股東會。

### 2025年，公司

在中國證監會指定媒體及香港聯交所網站累計披露文件 **323** 個，其中深交所披露 **150** 個，聯交所披露中文文件 **103** 個、英文文件 **70** 個

發佈定期報告 **4** 份，臨時公告 **243** 份 | 接待投資者調研 **3** 次 | 投資者熱線接聽率 **100%**

互動易回覆投資者提問 **210** 條

## 內控審計

晨鳴紙業持續夯實內部控制體系，設立專門職能部門統籌內控架構搭建與運行管理，覆蓋制度設計、日常檢查、問題整改與動態修訂等環節，並通過績效考核、督導檢查與內部審計等手段強化執行約束，確保內控機制落地見效，提升經營管理的合規性與穩健性。公司以《企業內部控制基本規範》《企業內部控制配套指引》為依據，結合外部監管要求與業務發展變化，持續迭代完善內控體系；同時，依託《審計垂直管理制度》《內部控制管理手冊》等制度文件，進一步固化流程標準與管理要求，推動內控管理向規範化、體系化、常態化運行。

### 內部審計

晨鳴紙業將內部審計作為公司完善治理體系與提升經營韌性的關鍵抓手，堅持以風險為導向、以價值創造為目標，圍繞財務審計、價格審計、工程審計等重點領域，推動審計監督實現全覆蓋、問題整改見實效、制度流程再優化。既有效防範重大風險、強化合規底線，也持續挖掘降本增效空間，促進內控水平與經營質效同步提升。2025年，公司共計出具審計報告 29 份，其中包括 28 份年度審計報告和 1 份離任審計報告。

#### 財務審計

通過「現場審計 + 專項核查 + 持續跟蹤」模式，實現對各子公司及三產實體單位審計全覆蓋。全年累計發現問題 98 項，已完成整改 64 項，推動閒置資產盤活與流程優化。

#### 價格審計

通過體系優化與過程嚴控，落地 60 餘項舉措，實現降本增效 1,825 萬元。

#### 工程審計

全年完成工程審計項目 50 餘項，審減效益 995 萬元，有效降低成本，並推動了工程管理規範化與標準化。

### 風險追蹤與控制

在風險追蹤與風險控制方面，已建立起一套貫穿事前、事中、事後全流程，並覆蓋各關鍵業務領域的系統性措施，旨在實現風險的早識別、早預警、早處置。

#### 常態化業務監控

對採購合同及 SAP 訂單執行全面、嚴謹的審核，確保所有條款與數據的準確性，從而保障採購業務的順利開展與執行。

#### 定期專項檢查

建立月度、季度固定檢查機制，對大宗物資、化學品、備品備件等到貨質量與使用情況進行檢查；對銷售政策執行、庫存狀況、客戶授信與返利情況進行檢查。

#### 項目全週期追蹤

對「在建工程」等重大資本性支出項目，從事前招標、事中施工與到貨質量、事後結算進行全鏈條跟蹤，確保關鍵風險點受控。

#### 不定期突擊核查

針對子公司費用報銷、資金使用情況進行檢查，確保流程合規性。

#### 審計問題閉環管理

追蹤和檢查中發現的所有問題，建立「發現 - 措施 - 整改」的閉環管理機制，確保風險事項得到徹底解決。

## 廉潔營運

### 治理

秉承「依法依規、嚴肅追究」原則，公司制定《管理幹部行為規範「十不准」》，從財務管理、利益往來、合規底線等方面劃定履職紅線，構建「制度立規 + 宣傳引導 + 監督問責」的閉環管理，以全方位管控舉措築牢廉潔從業「防線」。

2025年9月，我們成立督察組，聚焦關鍵領域與薄弱環節強化監督檢查，重點圍繞採購管理、費用審查、廉政管理風險開展排查整治，嚴肅查處利用職務便利或崗位職權為個人及其親屬謀取私利、違規收受客戶財物以及「吃拿卡要」等行為。

### 戰略

晨鳴紙業將廉潔營運納入公司治理與經營戰略，堅持依法合規、懲防並舉，聚焦關鍵崗位和重點領域，完善制度約束與流程管控，強化監督檢查與責任追究，推動廉潔風險前置防控、問題閉環整改，持續營造風清氣正的經營環境，為高質量發展提供保障。

### 風險管理

集團啟動分層分類宣貫培訓，組織管理人員簽訂廉潔履職承諾書，推動制度要求入腦入心。同時，暢通線上線下監督渠道，構建全員參與的監督網絡，對違規行為堅持「零容忍」，確保制度執行不走樣、不變形。依託「制度立規 + 宣傳引導 + 監督問責」的閉環管理，持續健全長效管控機制，提升企業治理現代化水平，以作風建設成效賦能高質量發展。

公司制定《投訴和舉報管理辦法》，明確舉報受理範圍覆蓋全體員工及供應商、客戶、合作夥伴等利益相關方，舉報事項涵蓋貪污受賄、洩露商業秘密、虛報費用等10類違規行為。公司設置專用郵箱、24小時電話熱線及郵寄地址等多元渠道，支持實名與匿名舉報；對查實且為公司挽回重大損失的實名舉報給予獎勵，彰顯鼓勵監督、嚴懲違規的堅定態度。

#### 舉報渠道

##### 信訪舉報方式：

壽光市農聖東街2199號晨鳴集團601室紀檢辦公室

##### 專用舉報郵箱：

cmjibgs@126.com

##### 專用舉報電話：

15095267110

#### 保護舉報人原則

**客觀公正原則：**以事實為依據，以制度為準繩，不偏不倚。

**保密原則：**嚴格保密舉報人及舉報信息，不得向任何無關人員洩露。一經發現，對洩漏人員立即調離工作崗位並嚴肅追責。

**保護舉報人原則：**嚴禁任何形式的打擊報復，切實保障舉報人的合法權益和人身安全。

### 指標及目標

我們以「整風肅紀、強化監督」為目標，堅持「零容忍」態度推進廉政建設，形成不敢腐、不能腐、不想腐的長效機制，持續營造風清氣正的幹事創業環境。

## 商業道德

晨鳴紙業嚴格遵守《中華人民共和國反壟斷法》《中華人民共和國反不正當競爭法》等相關法律法規，將公平競爭與商業誠信作為合規經營的重要原則，建立並落實反壟斷、反不正當競爭及商業道德相關管理要求，明確行為邊界與合規底線，堅決抵制商業賄賂、虛假宣傳、惡意詆毀、價格串通等不正當競爭行為。公司通過制度宣貫、日常合規提示與監督檢查等方式，引導員工恪守商業道德，規範市場經營行為，維護公開、公平、公正的行業競爭秩序。

2025年，本公司未發生針對不正當競爭行為或反壟斷實踐的法律訴訟。



# 02

## 森源永續 繪就生態藍圖

晨鳴紙業積極踐行綠色發展理念，將生態環保要求融入發展戰略和公司治理過程，主動參與生態文明建設，在污染防治、資源節約、生態保護等方面發揮示範引領作用。



# 綠色合規營運

## 環境管理

### 治理

在國家堅定推進生態文明體制改革、全面踐行綠色低碳發展理念、加快推動「雙碳」目標落地的大背景下，公司嚴格、全面貫徹執行《中華人民共和國環境保護法》及《排污許可證》等相關要求，並結合公司內部環保管理制度，督促各子公司持續完善環保管理制度、考核制度、工藝管理規範，有效運行環保管理體系，持續強化環境合規管理與風險防控。

#### 部分分子公司環境制度

吉林晨鳴	《環境保護管理規定》《環境保護管理補充規定》
江西晨鳴	《環境保護管理實施細則》
壽光晨鳴	《壽光晨鳴環境保護管理規定》

公司進一步完善集團環保管理體系，構建「集團統籌、子公司主責、部門協同、全員參與」的四級管理架構，制定《環境保護管理制度》核心制度，明確各層級環保職責與工作流程，推動環保管理標準化、規範化、制度化，確保各項環保工作持續符合國家法律法規及相關監管要求。2025年，公司環保投入（異味治理投入）21,804萬元。

公司全年持續有效運行環境標誌認證管理體系，2025年順利通過環境標誌產品認證（I型、II型）年度監督審核（均為國家級）。與此同時，公司嚴格按照ISO 14001：環境管理體系標準要求，於4月份組織開展1次環境管理體系內部審核，並順利通過部分單位的環境管理體系外部審核，進一步夯實環境管理規範化運行基礎。



### 戰略

公司秉持「環境保護也是企業生產力」的管理理念，明確提出「當生產與環保發生矛盾時，優先服從環保」的原則，將生態環境要求置於經營管理的重要位置。圍繞「綠色營運、可持續發展」的戰略目標，公司持續推進清潔生產與節能減排，強化全過程環境風險管控與合規管理，推動資源高效利用與迴圈發展協同提升，以綠色競爭力支撐企業高質量發展。

### 風險管理

#### ① 环保意识及应急

公司每年年初制定環保培訓計劃，向員工詳細介紹國家及所屬地環境保護法律法規、公司環境保護制度舉措，確保員工保持環境相關法律的敏感性，明確公司相關管理制度，提升實操能力。2025年，公司開展環保培訓19次，參與1,114人次。

為有效應對突發環境事件，公司各子公司結合業務特點，制定並完善專項應急預案，常態化開展應急演練與應急培訓。演練範圍覆蓋化學品洩漏、放射源輻射、危廢洩漏、廢水廢氣環保設施運行異常等典型情形，重點檢驗異常工況下的應急處置流程、環保部門報備程序、專業救援隊伍協同配合能力等方面，以及對危險物質擴散範圍、有毒有害物質的分析判斷和人員疏散撤離、安全警戒區設立、環境防護等關鍵環節，持續提升應急管理的規範化、實戰化水平。



☆ 案例 化學漿工廠爐車間氮氧化物超標應急預案演練活動

2025年11月，化學漿工廠組織開展「脫硝系統噴槍軟管堵塞排查與處置」預案演練。演練過程中，全員按要求規範佩戴防護用品和勞保手套，在規定時間內完成堵塞定位、處理與運行復核。本次演練進一步強化了員工環保意識與突發事件應變能力，檢驗並完善預案流程，提升車間與部門協同處置水平，明確崗位職責，提升整體應急響應效率與操作熟練度。



② 環保及能源管理考核

為進一步提升公司環保與能源管理水平，增強各子公司、各部門及員工的環保與能源管理意識，推動集團環保與節能降碳目標落地，公司制定《環保及能源管理考核制度》。每月，環保處匯總各子公司環境與能源考核結果並報送企劃部，納入當月績效考核，強化過程督導與結果約束，持續推動子公司環境管理規範化、常態化。

考核內容：

非線上排放超標 <b>2</b> 起	隱患排查整改率 <b>100%</b>	廢水、廢氣監測達標完成率 <b>100%</b>
異味管理指標完成率 <b>100%</b>	能源管理指標完成率 <b>100%</b>	在線數據有效傳輸率 <b>99%</b> 以上

③ 環境監測與隱患排查

各子公司依據自身排放特徵制定並執行《自行監測方案》，採用手工監測、自動監測或手工與自動相結合的方式開展監測，並嚴格落實數據公開時限要求，確保監測信息及時、透明。監測範圍覆蓋廢水、廢氣（有組織/無組織）及廠界噪聲等主要污染源。公司對排污許可自行監測要求的各項指標編制年度監測計劃，通過招標委託第三方檢測機構按計劃開展每週、每月檢測，出具檢測報告；同時按時上傳環境管理台賬，及時在自行監測平臺填報監測數據，報告期內月度自行監測完成率均為100%。

我們通過現場巡查、儀器檢測、台賬核查、風險評估等方式開展隱患排查，建立隱患排查清單並明確隱患等級（重大隱患、一般隱患）。對排查發現的問題，落實「一隱患一方案」整改機制，明確責任部門、整改措施及完成時限，實行全過程閉環管理；重大隱患整改完成後組織專項驗收，確保整改到位、隱患徹底消除。

指標及目標



## 三廢管治

晨鳴紙業嚴格遵守《中華人民共和國大氣污染防治法》《中華人民共和國水污染防治法》《中華人民共和國固體廢物污染環境防治法》等法律法規，全年污染防治設施保持穩定、正常運行，廢水、廢氣實現持續達標排放，達標率為 100%；固體廢物、危險廢物及放射源嚴格落實規範化管理要求。

### 廢水

公司投資建設污水處理廠，採用「預處理-厭氧-好氧-深度處理」工藝對生產廢水進行高效處理。公司明確要求水處理廠每日隨機、不定時取樣監測各車間廢水排放指標，在水質波動時加密取樣，當日結果以最高值計，並及時反饋環保處及各排水單位。對出現超標（≥ 10%）的情況，相關排水單位須當天完成原因分析並提出整改措施，按要求經負責人簽字後報送，環保處同步匯總並上報集團安環部，形成閉環管理，防範前端波動引發超標風險。

2025 年，公司修訂各工廠清水、廢水標準，廢水處理設施運行穩定，未發生日均超標情況，污水處理率 100%，排放達標率 100%。

督促各工廠提升斜網、沉澱池、離心機等預處理設施運行效率，降低廢水排放指標

提高多圓盤、白水塔等白水回收利用設備運行效率，水重複利用率達 94%，減少廢水排放量並降低污水處理費用

公司以提升水系統運行效率和強化日常監督為抓手推進廢水減排

對各工廠水質排放實行「日日監控」，建立微信群聯動，對超內控工廠實施日督促、週考核

配合政府重污染天氣管控，協調生態環境局完成車輛環保備案並安裝定位，滿足監管要求

### 2025 年，公司

廢水排放總量  
**18,845,053** 立方米

COD 排放量  
**86,360** 噸

氨氮排放量  
**2,267** 噸

總氮排放量  
**5,914** 噸

總磷排放量  
**102** 噸

### 廢氣

公司制定並嚴格實施《廢氣排放管理制度》，對廢氣治理設施運行、監測管理及排放控制進行規範，防範廢氣污染風險。公司持續跟蹤研究先進治理工藝與技術，系統評估並通過技術改造優化生產工藝、調整生產結構、提升能源利用效率，從源頭與過程兩端協同降低廢氣排放。公司廢氣排放主要來源於子公司自備熱電廠和化學漿工廠，主要污染物包括硫氧化物、氮氧化物和顆粒物。

公司對熱電廠廢氣排放實行嚴格管控，要求脫硫脫硝等治理設施連續穩定運行，保障廢氣在線監測、委外監測及監督性監測結果持續達標；如因運行管理不當出現在線數據超標或監測數據超過內控標準，按次對熱電廠實施經濟考核，並同步追究單位負責人責任；一旦超過國家標準控制限值，將按規定對負責人績效進行扣減，情節特別嚴重且未及時採取有效措施，進一步從嚴處理。季度環境監測站例行監測取樣期間，必須確保脫硫脫硝系統不停運、各項指標穩定達標，監測指標不達標按項考核。與此同時，熱電廠按排污許可自行監測方案落實原煙氣與淨煙氣二氧化硫、氮氧化物、粉塵等關鍵指標的有效傳輸，並按季度完成煙塵、壓力、溫度、流速 / 流量、氧含量及汞及其化合物等指標監測，確保全過程受控、穩定合規。

### 2025 年，黃岡晨鳴投資 3,800 萬元完成了 16 項改造工作（部分）：

對標國家超低排放標準，完成對城回收鍋爐和石灰窯電除塵升級改造，降低煙氣中顆粒物含量，確保 PM2.5 滿足要求

停用污水冷卻塔，將風冷改為封閉式換熱器冷卻，從源頭控制異味產生

拆除重油罐，將助燃石油原料改為清潔式天然氣原料，降低氮氧化物、二氧化硫和顆粒物排放等工程



制漿新增洗滌塔



電除塵改造

### 2025 年，公司

硫氧化物排放量  
**174** 噸

氮氧化物排放總量  
**925** 噸

顆粒物排放量  
**61** 噸

廢棄物

公司嚴格遵守《中華人民共和國固體廢物污染環境防治法》，對生產營運過程中產生的各類固體廢棄物實行分類管理，全部落實綜合利用或無害化處置。公司堅持「減量化、資源化、無害化、規範化」原則，持續完善固體廢棄物管理制度與流程，不斷提升全過程管理水平。



主要固體廢棄物類型

- 造紙 / 制漿過程殘渣類：廢漿渣、木結子
- 污泥及沉渣類：板框污泥、黑泥
- 城回收 / 化學處理副產物：綠泥、白泥、石膏
- 能源動力系統固廢：煤灰（粉煤灰）、爐渣
- 一般生活 / 生產垃圾



主要危險廢物類型（危廢）

- 含油類：廢機油、油水混合物、空油桶 / 油污容器
- 化學品及包裝物：化學品廢包裝物、染料廢液及盛裝容器、危化品廢液
- 實驗室 / 檢測廢物：化驗室廢液、監測站房廢液
- 電池類：廢電池、廢電瓶、廢蓄電池
- 其他危廢：廢硒鼓、油漆桶、溶劑桶等

一般廢物關鍵管理措施：



及時清運與規範暫存	及時轉運至處置地點，嚴禁長時間堆積。
“三防”要求	污泥、粉煤灰等臨時存放場所落實防滲、防流失、防揚散。
污泥處置	污泥按公司要求全部摻燒，不得無故不摻燒或減量摻燒。
設置一般固廢應急存儲點	僅在事故應急或設施故障等特殊情況下啟用，嚴格執行報備審批、輪值管理與現場巡查，防止混放可回收物和危廢。

危險廢物關鍵管理措施：



嚴禁違規排放	杜絕將油污、染料、危險化學品直接倒入或流入雨 / 污水管道，避免進入環境水體；違者按環保事故處理。
全過程防洩漏	強化化學品卸料、存儲、轉運、使用、空桶殘留等環節管理，嚴禁任何洩漏進入雨排 / 污排；化學品區圍堰需保持完好無破損。
分類收集、不得混放	廢舊物資回收站與各單位對危廢分類管理。
入庫監裝與庫房管理	危廢轉運入庫前通知能源環保處，安排現場監裝；危廢暫存庫非轉運期間保持關閉，標識清晰、定置存放、記錄及時更新。
備案與統一處置	危廢轉移處置前必須報能源環保處備案，由主管部門統一安排合規處置，禁止私自轉運。
實驗室廢液專項管控	化驗室 / 分析室廢液嚴格收集、儲存、處置，嚴禁私自傾倒；台賬規範填寫並落實。

2025年，公司

無害廢棄物排放量	無害廢棄物排放密度	有害廢棄物排放量	有害廢棄物排放密度
<b>488,111</b> 噸	<b>0.79</b> 噸 / 萬元營收	<b>295</b> 噸	<b>0.00047</b> 噸 / 萬元營收



# 應對氣候變化

## 治理

公司將應對氣候變化納入公司治理與經營管理的常態化議程，制定《碳排放工作規範（試行）》，建立「董事會統籌-管理層牽頭-部門協同-基層落實」的工作機制，持續強化對氣候相關風險與機遇的監督管理。圍繞「雙碳」目標與國家政策導向，公司定期開展形勢研判與重點事項複盤，將節能降碳、資源效率、綠色供應鏈等關鍵議題納入日常經營決策與績效考核，形成過程跟蹤、結果評估和改進提升的閉環管理。同時，公司完善信息披露與內部報告機制，定期跟蹤能源消耗與碳排放等核心指標變化，推動重點項目滾動推進與動態優化，以穩健治理提升應對氣候變化的韌性與可持續競爭力。

## 戰略

晨鳴紙業對可能面臨的氣候相關風險及其潛在財務影響開展了系統評估，設置高、低溫室氣體排放情景，分析不同情景下氣候因素帶來的挑戰與機遇，並綜合研判其對公司財務表現的影響。相關評估結果屬於前瞻性陳述，受外部環境不確定性影響，未來實際發展情況可能與本報告預測存在差異。

我們選用聯合國政府間氣候變化專門委員會（IPCC）第六次評估報告綜合報告（AR6）中提出的共享社會經濟路徑（SSP）的《第六次評估報告綜合報告：氣候變化 2023》（AR6）中的共享社會經濟路徑（SSP）情景中的低排放情景（SSP 1-2.6，溫升不超過 2.0°C）與高排放情景（SSP 5-8.5，溫升接近或超過 4.4°C）對物理風險進行評估，基於「2050 年淨零排放情景（NZE，溫升不超過 1.5°C）」與「既定政策情景（STEPS，溫升超過 3°C）」兩種情景對轉型風險和氣候相關機遇進行評估，分析氣候變化風險與機遇在短期（2026 年）、中期（2030 年）、長期（2050 年）對公司營運的潛在影響。

氣候情景	SSP 1-2.6	SSP 5-8.5
物理風險 情景描述	該情景下，世界逐漸朝著更可持續的方向發展。該情景致力於將全球平均氣溫升幅控制在遠低於 2°C 的水平，與《巴黎協定》的溫室氣體減排雄心一致，且到 2100 年全球溫度相較於工業化前水平升高約 1.8°C。	代表了在假定沒有新的氣候政策干預下，未來溫室氣體排放持續增加，輻射強迫達到高水平的一種情景。到 21 世紀末，全球平均氣溫可能比工業革命前升高 4°C 以上。
情景來源	聯合國政府間氣候變化專門委員會（IPCC）（《第六次評估報告》（AR6））	
氣候情景	NZE	STEPS
轉型風險 / 機遇 情景描述	國際能源署提出 2050 年淨零排放方案，在技術和減排方案、國際合作、能源行業轉型方面提出建議，預計將全球平均氣溫上升限制在 1.5°C。	該情景是一種基於當前已實施政策和已宣佈但尚未完全實施政策提案的情景分析。2100 年氣溫有 50% 的概率會上升 2.4°C。
情景來源	國際能源署（IEA）	

## 重要氣候風險影響分析及應對措施

風險機遇分類	影響途徑	財務影響	應對措施	不同氣候情景下的影響程度分析					
				短期	中期	長期	短期	中期	長期
實體風險				SSP1-2.6			SSP5-8.5		
急性風險	暴雨 / 洪水 / 極端天氣導致廠區建築、生產設備受損；停產檢修；道路 / 港口 / 物流受阻，交付延遲，影響下游客戶供貨穩定性	成本上升、資產減值	投入防洪排澇與防護設備，完善防洪應急預案與演練，與多家物流 / 供應商協作並分散運輸路徑，降低單點中斷風險	低	中	中	中	高	高
慢性風險	主要生產基地水資源緊張導致取水成本與用水約束增加；工藝用水、冷卻與污水處理穩定性受到影響，極端時可能限水限產	成本上升、資產減值	開展節水行動；實施節水改造與迴圈回用；深耕替代水源 / 再生水項目，提升用水韌性	中	中	中	中	高	高
轉型風險和氣候相關機遇				NZE			STEPS		
政策風險	「雙碳」與能耗 / 排放約束趨嚴，推動企業加速節能降碳與工藝升級；低碳技術路線與政策導向變化帶來不確定性	成本上升、資產減值	跟蹤政策與標準動態；將節能降耗納入年度資本開支優先順序；分階段改造、強化項目評估與情景壓力測試	高	高	中	中	中	中
市場風險	能源價格波動、木材 / 紙漿資源緊張導致上游成本傳導，生產成本上升	成本上升、資產減值	優化供應鏈管理；增強庫存彈性；提升能源利用效率、降低單耗；簽訂中長期採購 / 能源合同對沖波動	高	高	中	中	中	中
	下游對環保產品、可再生 / 可回收材料與「低碳足跡」信息需求上升；響應慢則喪失競爭優勢	成本上升、資產減值	推出可再生紙製品與綠色包裝；提供透明的產品碳足跡信息（核算 / 披露 / 標籤）；推進綠色認證與客戶共創	高	高	中	中	中	中

<sup>1</sup> 晨鳴紙業對氣候相關風險的潛在財務影響評估屬於前瞻性陳述，鑒於外部環境中的諸多不確定因素，未來的發展實際情況有可能與本報告預測不同。

風險機遇分類	影響途徑	財務影響	應對措施	不同氣候情景下的影響程度分析					
				短期	中期	長期	短期	中期	長期
實體風險				SSP1-2.6			SSP5-8.5		
轉型風險和氣候相關機遇				NZE			STEPS		
市場風險	數字化替代使紙質雜誌、報紙等需求下降，對傳統業務形成長期壓力	成本上升、資產減值	開發數字化內容 / 服務與紙質產品形成互補；提供增值服務（如環保認證紙張、定制化服務、功能紙 / 包裝結構創新）	高	高	高	中	中	中
聲譽風險	環保表現與披露透明度影響客戶 / 投資者 / 公眾信任；若信息不透明或產品「綠色主張」不足，易受質疑	成本上升、資產減值	透明披露產品碳足跡與減排進展；強化產品環境信息可追溯；與客戶共同制定綠色標準與驗證機制	高	高	中	中	中	中
技術風險	新型低碳技術研發與實施階段投入高、回收週期長，技術路線存在不確定性	成本上升、資產減值	與科研機構及供應鏈合作，分擔研發成本；優化技術路線；優選高效低成本減排技術並分階段實施	中	高	高	低	中	中
聲譽機遇	綠色產品與碳足跡透明提升客戶黏性與品牌認可，增強進入高端客戶與海外訂單能力	綠色溢價與市場份額提升；融資成本優化	系列化綠色包裝 / 再生紙產品；碳足跡標籤與信息披露；聯合客戶開展低碳供應鏈項目	中	高	高	低	中	中
技術機遇	節能降耗、資源迴圈與工藝優化帶來長期成本優勢與韌性提升	成本下降；抗波動能力提升；潛在碳資產 / 綠色金融機會	提升能源利用效率、降低單耗；節水回用與替代水源；將成熟技術規模化複製	中	高	高	低	中	中

## 風險管理

公司將應對氣候變化作為落實「雙碳」目標與提升經營韌性的長期工作，建立常態化管理與監督機制，圍繞碳排放合規、配額管理、能源結構優化等重點任務。公司持續完善碳排放計量與台賬體系，強化關鍵數據的規範化管理與可追溯性，並積極對接第三方核查單位，確保碳排放核算與履約工作滿足監管及核查要求。同時，公司通過技術改造與精細化管理降低履約成本，推進可再生能源替代和清潔能源利用，以管理提升帶動降碳成效與成本優化的協同。

在碳排放與配額履約管理方面，壽光晨鳴持續完善迴圈水供熱計量與台賬管理，並積極協調第三方碳排放核查單位，爭取獲得迴圈水相關碳排放配額，進一步提升配額獲取與管理的規範性。同時，公司嚴格按照核查要求執行原煤取樣化驗流程，確保元素碳化驗結果準確，夯實碳排放數據質量與核查通過率；並通過更改自備電廠蒸汽出口計量、減少蒸汽管損等技術改造措施，有效降低履約成本。

年份	配額缺口（噸）	履約成本（萬元）
2024年	598,577	5,860
2025年	100,870	626

## 指標及目標

指標類別	單位	2025 績效
範圍一溫室氣體排放總量	噸二氧化碳當量	1,615,313.39
範圍一溫室氣體排放密度	噸二氧化碳當量 / 萬元營收	2.60
範圍二溫室氣體排放總量	噸二氧化碳當量	178,895.68
範圍二溫室氣體排放密度	噸二氧化碳當量 / 萬元營收	0.29



# 踐行清潔生產

## 節能降耗

### 節約能源

公司成立專門的節能管理機構，通過定期分析能耗、落實設備更換、控制設備能耗、建設光伏發電、加強日常節能等能源管理措施，控制並降低能耗。

公司持續推進清潔能源替代與能源結構優化：本年度使用光伏發電 814 萬度 (kWh)，減少碳排放 4,368 噸；同時，生物質發電量達 1.8 億度 (kWh)，實現產汽 20.8 萬噸，節約原煤用量 11 萬噸。通過綠電利用與生物質能源的規模化應用，公司有效降低化石能源消耗及相關排放，持續提升低碳營運水平與能源使用韌性。

指標	單位	2025 績效
直接能源消耗總量	兆瓦時	4,232,206.58
直接能源消耗密度	兆瓦時 / 萬元營收	6.82
間接能源消耗總量	兆瓦時	333,387.40
間接能源消耗密度	兆瓦時 / 萬元營收	0.54
可再生能源消耗總量	兆瓦時	809,766.52
可再生能源使用佔比	%	17.74

### 降低水資源消耗

公司嚴格遵循《中華人民共和國水污染防治法》等相關法律法規要求，由各子公司結合生產實際制定並執行《清水、污水管理規定》《加強廢水管控的規定》等制度，系統規範污水處理與廢水排放全過程管理。公司將污水排放達標率與單位負責人績效考核掛鉤，強化責任落實與激勵約束，推動員工積極參與廢水治理工作；同時，定期對相關制度進行修訂與完善，確保管理要求持續有效、執行規範、可追溯。

公司用水主要來自市政供水，生產中新鮮水取水來源涵蓋地表水與地下水。其中，地表水來源包括彌河水、冶源水庫水、雙王城水庫水、黃水東調水、南水北調水、青年運河，以及贛江、長江、松花江等水系。公司依法辦理取水許可證並嚴格按許可要求取水，取水管理規範有序，用水保障總體穩定，目前不存在用水困難。

在用水保障與節水管理方面，公司統籌協調生產用水需求，動態掌握各類水源供給情況，積極對接並優化供水方案，保障穩定、充足且成本可控的用水供應，確保生產經營平穩運行。公司以建設節水型企業為目標，持續提升節約用水管理水平，以降低單位產品取水量為核心，推進水資源優化配置與綜合利用效率提升；並通過常態化節水宣傳教育，增強全員節水意識，建立節約用水長效管理機制，為節水型社會建設貢獻力量。

指標	子公司名稱	2025 年目標	2025 年用水情況
用水量 (單位：萬噸)	壽光晨鳴	4,400	2,185
	湛江晨鳴	3,100	34
	江西晨鳴	8,616	2,464
	黃岡晨鳴	1,145	1,050
		600	128

## 迴圈經濟

晨鳴紙業堅持以迴圈經濟理念引領綠色轉型，構築「資源-產品-再生資源」四大循環經濟生態鏈，推動廢氣、廢渣、廢水在生產系統內迴圈利用，實現減排與增效協同。圍繞全生命週期管理，公司將資源效率提升延伸至供應鏈與交付環節，通過綠色包裝升級等舉措，把「減量化、可迴圈、可回收」的要求融入產品設計、工藝標準與過程管控，形成「市場反饋-技術響應-生產優化」的閉環體系，實現產品全程可追溯，通過前置排產與流程管控規避工藝隱患，以全生命週期的資源節約實現綠色交付，持續降低資源消耗與環境負荷，在提升客戶體驗的同時創造更高的迴圈價值。2025年，公司共使用1,228噸產品包裝材料。

### 「林一紙-再生纖維」迴圈鏈

公司以植樹造林為基礎，以自主生產木漿為核心，打造「以林養紙、以紙促林、林紙結合」的創新產業模式

### 「煤-電-建材」迴圈鏈

公司將灰色粉末狀的煤灰和煤渣轉化為水泥、石膏板等建築材料，供應水泥廠和新型建材廠，充分實現廢棄物的再利用和迴圈利用

### 「造紙廢棄物-制肥-發電」迴圈鏈

公司通過採用先進技術處理生產過程中產生的造紙污泥、沼氣、工業垃圾等廢棄物，將其轉化為農作物肥料或用於沼氣發電，實現了廢棄物的高效再利用

### 「污水-水-清水」迴圈鏈

公司建設了中水回用系統，通過「預處理+膜處理」的工藝，處理廠區污水處理站排出的水，實現了水資源的節約與再利用

## 案例 晨鳴紙業以綠色包裝升級推動迴圈經濟實踐

2025年，公司針對客戶反饋的包裝破損、紙芯變形問題開展對標攻關，完成14項工藝標準升級，優化包裝材質適配與工藝細節。公司緊扣迴圈經濟理念，將質量改進與資源效率融合進方案設計：通過工藝革新提升包裝耐用性和運輸穩定性，減少資源浪費；聯合供應商研發新型環保包裝材料，推動包裝輕量化、可回收迭代，降低環境負荷。



中水回用工程



厭氧塔

## 生態保護

為應對森林衰退和資源匱乏的問題，晨鳴紙業致力於打造可持續森林，保護生態環境，推動森林可持續經營，從而確保企業的長期發展。

自2005年起，公司建立了林業子公司，投入超過70萬畝原料林基地，分佈在廣東、湖北、江西等地。這些基地涵蓋苗木培育、園林生產和木材開發等多項功能。晨鳴紙業各造紙基地均已通過FSC-COC國際森林體系認證，不斷完善營林管理機制，規範可持續森林經營流程，推動科學的植樹造林政策，並採取多項措施提升森林覆蓋率和生產力，確保木材的長期供應。通過這一系列措施，既維持了森林的生態功能，又促進了森林的可持續發展。同時，公司還推動當地林業的生態化和產業化，為當地居民的共同富裕作出了積極貢獻。



山東晨鳴 FSC-COC 國際森林體系認證



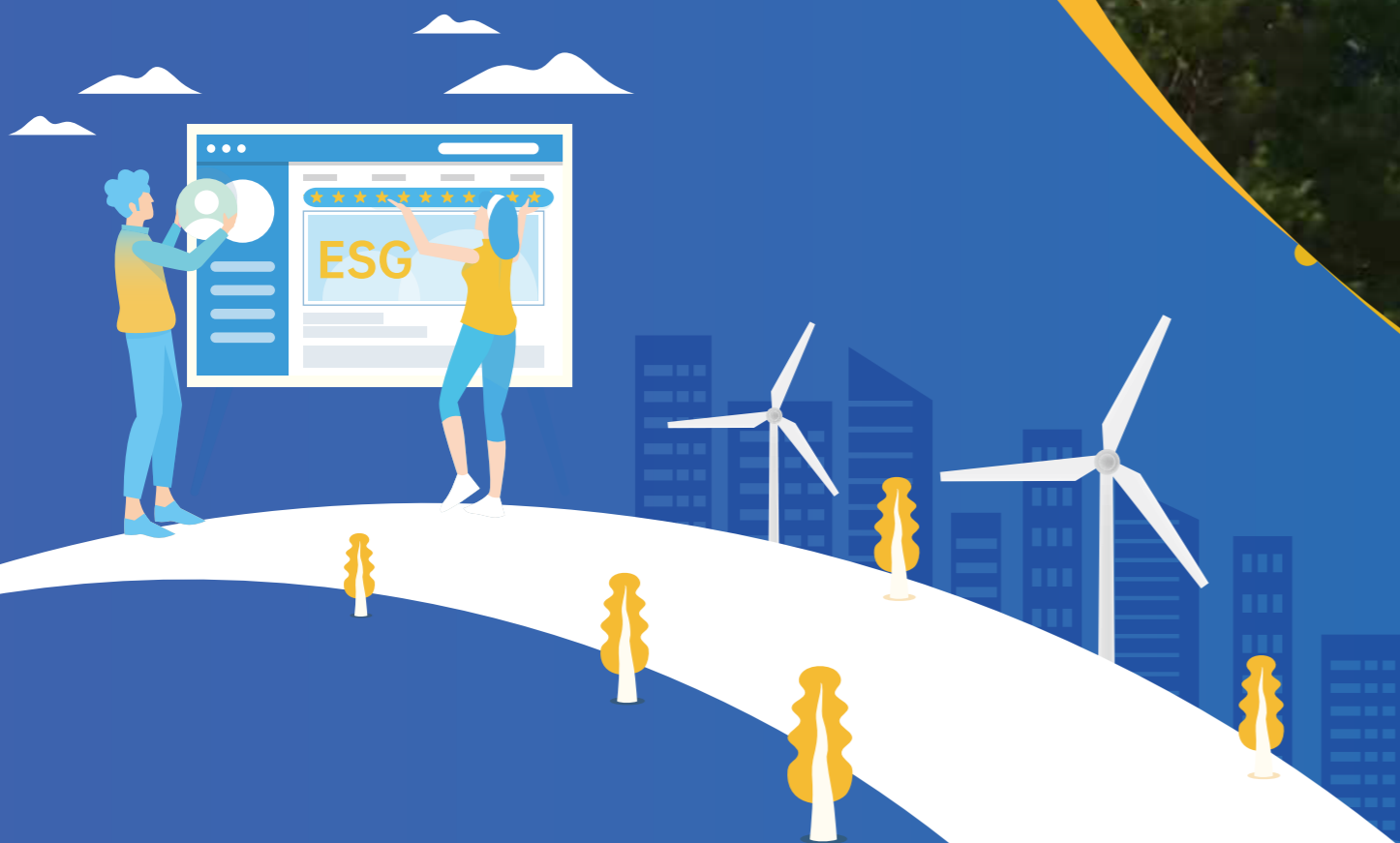
吉林晨鳴 FSC-COC 國際森林體系認證

指標	單位	2025年
林地面積（林權證面積）	萬畝	60.99
林地管理累計投入	萬元	141,263
經可持續認證的林地面積佔比	%	96
儲備林吸收的碳排放	噸二氧化碳當量	1,000,000

# 03

## 韌漿成紙 守護品質初心

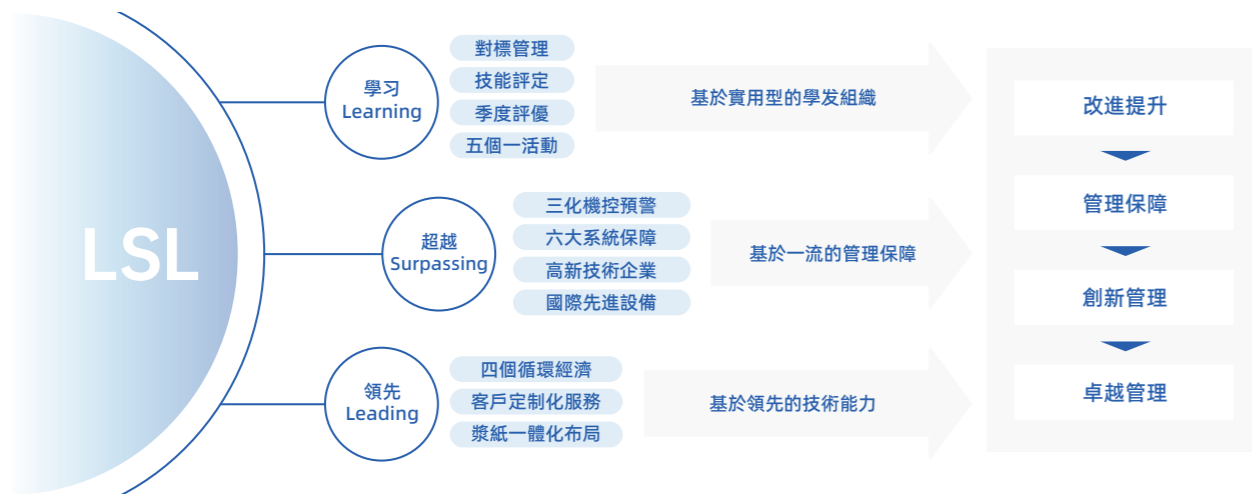
作為漿紙行業標杆企業，晨鳴紙業始終以高質量發展為核心，通過嚴控全流程標準、聚焦客戶需求、攻關核心技術、深化軟硬件升級等舉措，將質量堅守、服務升級、技術創新與智能製造深度融合，構建全方位核心競爭優勢。



# 追求卓越品質

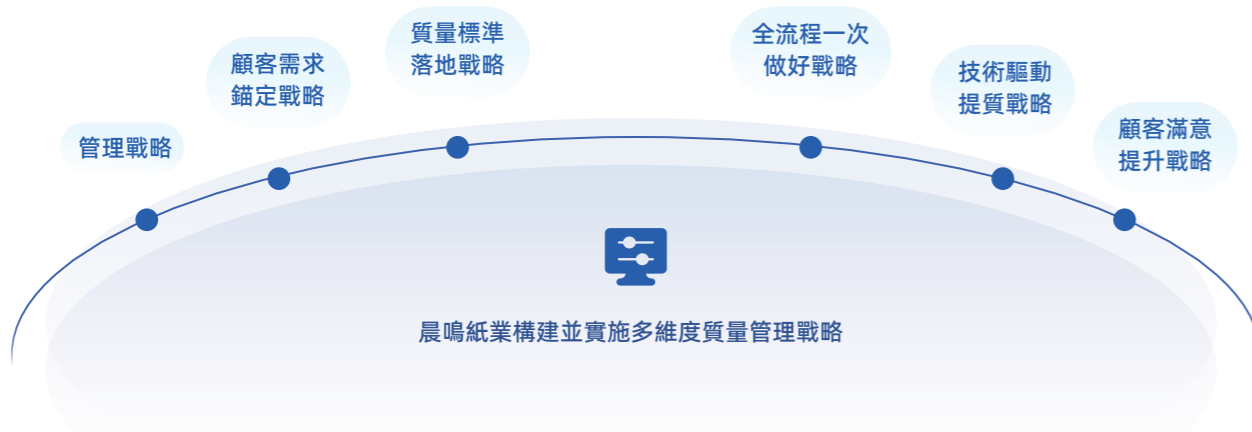
## 治理

公司已取得 GB/T 19001-2016/ISO 9001:2015 質量管理體系認證證書且證書持續有效，同時制定《質量管理制度》《成紙合格率控制管理規範》等制度，成立了由技術總監領導的質量管理領導小組，明確質量管理的職責與許可權，持續完善質量管理治理體系，形成晨鳴特色的「CM-LSL」質量管理模式，以制度化、標準化管理為基礎，強化質量全過程管控。



## 戰略

公司堅持以高質量發展為核心導向，緊密應對行業競爭加劇和市場需求變化，聚焦產品全流程質量管控、質量管理制度執行落地以及新產品質量提升三大重點領域，持續推進質量管理能力提升。



## 質量管理方針

理解顧客需求	貫徹質量標準	做就一次做好	力保顧客滿意
按 ISO 9001 標準，收集處理顧客及相關方信息，分類管理顧客，通過信息反饋卡、走訪制度，精準把握顧客要求	開展全員質量培訓，強化過程管控，完善制度與獎懲，保障質量管理體系有效運行	嚴控原材料入廠至產品出庫全流程，秉持「下道工序即顧客」理念，嚴把質量關	採用新技術、新工藝、新設備、新材料，持續改進產品質量，以優質產品與服務滿足顧客需求

## 風險管理

公司持續完善產品質量風險管理體系，通過制度化、流程化和技術化手段，加強對產品全流程質量風險的識別、評估與管控。公司制定並執行《質量過程管理制度》《後加工過程管理範圍》，明確各生產環節的質量管控要求和責任邊界，確保質量管理措施在各業務單元和操作層面有效落地。

公司著力提升問題識別、整改落實和效果驗證能力，推動質量管理從「事後糾偏」向「全過程預防」轉變，以閉環式質量管理體系建設為核心抓手，依託技術賦能與人員賦能雙輪驅動，系統解決質量管控中的關鍵痛點和薄弱環節，推動產品質量穩定提升。



晨鳴紙業提升質量管控措施

 管理	<b>保障原料質量：</b> 制定進料檢驗標準與程序，按需選擇檢驗方式，對不合格原料採取讓步接收或退換貨處理
	<b>規範產品用料：</b> 制定進料質量檢驗控制標準，規範檢驗程序，根據物料特點、工序檢驗要求等，選擇檢驗方式進行檢驗，保障原料質量
	<b>關鍵點控制：</b> 設生產線關鍵質量控制點，按標準定期抽檢各工序並記錄，不合格品及時標識、隔離處理。
	<b>產品及時送檢：</b> 主動對接上級紙張監督部門，做好溝通協調，及時組織產品送檢。2025年完成74個產品送檢，並出具檢驗報告，抽檢合格率达100%
 技術	<b>強化質量監督：</b> 通過日常質量指標實時監控、異常數據及時預警，建立每旬、月度質量問題分析機制，督促工廠限期整改
	引進新技術新方法，定期對生產設備進行維護和保養，專業人員負責設備維護校準
 人員	開展檢驗人員專業培訓，每月評估員工操作技能  檢驗人員專業培訓
	建立質量問題考核制度，宣傳質量理念，開展產品知識競賽，設置質量獎項，提升全員質量意識  晨鳴集團華南區產品知識培訓及知識競賽

指標及目標

2025年指標	2026年目標
2025年市場損失理賠率 0.36‰	合格率目標值≥ 97.00% 全年市場理賠率低於 0.6‰

# 提供優質服務

## 售前溝通

公司以客戶需求和市場變化為導向，明確產品市場定位，構建系統化的客戶需求識別與響應機制，通過多種形式加強溝通交流，建立客戶檔案，分類管理不同類型客戶（如經銷商、終端企業客戶）的合作信息、需求特點、反饋記錄，為精準服務提供依據，滿足潛在客戶和現有客戶的多元化需求，不斷提升市場服務能力和客戶價值創造水平。2025年，公司共接待客戶來訪83批次，其中壽光晨鳴74批次、江西晨鳴6批次、吉林晨鳴3批次，通過實地交流與互動，進一步提升客戶對公司產品、管理和可持續發展實踐的了解。

## 售中服務

公司高度重視客戶反饋與權益保障，嚴格執行《客訴處理制度》，建立客戶投訴快速響應機制，在規定時效內受理客戶反饋的質量問題，及時趕赴現場或通過遠程指導排查問題原因，出具《質量問題分析報告》，與客戶協商解決方案。並跟蹤解決方案的落地執行，確保客戶問題閉環解決，並記錄歸檔，形成售後案例庫。報告期內，公司客戶投訴處理率達100%，有效保障客戶合法權益，持續提升客戶信任度和滿意度。

客戶投訴處理措施

明確客訴處理責任	嚴格規範處理時長	建立訴後跟蹤回訪機制
<ul style="list-style-type: none"> <li>一般質量問題將在三日內反饋至生產部門進行分析處理</li> <li>重大質量問題，則要求在24小時內向生產子公司總經理、生產總監、營銷總監、集團總裁和董事長匯報</li> <li>技術部門每月對顧客反饋的質量信息進行深入分析，要求生產部門制定並實施改進措施，以持續提升產品質量和客戶滿意度</li> </ul>	<ul style="list-style-type: none"> <li>對於輕微和明顯的外觀質量問題，公司承諾當場解決</li> <li>對於難以界定責任的問題，將樣品寄送至子公司進行檢測，並確保在五個工作日內解決</li> <li>對於重大問題或客戶尚未使用完畢無法確定損失的情況，處理時間將不超過一個月</li> </ul>	<ul style="list-style-type: none"> <li>結合特色業務流程管理（BPM）自動化辦公系統，對客戶投訴信息進行系統積累與分析</li> </ul>



## 售後滿意

公司根據《顧客滿意度調查程序》，每年組織開展客戶滿意度調研及客戶回訪（電話、走訪、線上調研等形式），系統收集客戶對產品質量、交付服務及溝通體驗等方面的意見和建議。市場服務科對調研結果進行匯總分析，並定期形成書面改進建議，報送相關職能部門和主管領導，經論證後按照《糾正和預防措施控制程序》組織實施持續改進。2025年，公司共發放客戶滿意度調查問卷310份，有效回收280份，為持續提升客戶體驗提供了重要決策依據，客戶滿意度達85.78%。

## 負責任營銷

公司以「誠信為本、共贏共享」為核心價值觀，嚴格遵守《中華人民共和國廣告法》等法律法規，將負責任營銷理念貫穿於市場拓展、客戶服務及品牌建設全過程，持續推動合規、透明和可持續的營銷實踐。公司堅持依法合規開展經營活動，完善銷售管理制度，不定期開展營銷專題會提升營銷專業能力，強化責任意識和信息透明度，促進與客戶及其他利益相關方的協調共贏。

### 晨鳴紙業負責任營銷措施

#### 客戶與渠道

- **客戶分級與夥伴化：**推行「分區域、分品種」包靠模式，對經銷商與直銷客戶實施分級營運，保障核心夥伴利益
- **透明價格與穩價：**避免頻繁波動以維護市場秩序與客戶利潤空間
- **全時服務與快響應：**開通24小時服務熱線，優化客訴閉環流程
- **信用與風險雙控：**加大預付款操作，嚴控業務風險

#### 產品與營銷

- **高檔產品矩陣：**生產「雪鯊」銅版紙、「碧雲天」系列文化紙等高附加值/高技術含量產品
- **需求驅動產品結構優化：**限產低效益高能耗產品，優先推廣低環境負荷產品
- **ESG融入營銷：**在銷售溝通中主動傳遞綠色生產理念，將ESG價值融入產品主張

#### 內控與團隊

- **流程機控：**完善銷售制度，為全部業務設置流程機控點，堵塞合規漏洞
- **團隊專業與考核：**創新業績考核體系，強化銷售人員專業培訓，提升其負責任營銷素養與合規意識，從執行端保障營銷行為規範
- **高層帶隊走訪：**高層領導親自走訪客戶與合作夥伴，直面需求

### ☆ 案例 晨鳴集團召開市場營銷專題會

2025年10月，公司召開市場營銷專題會，深入研判行業趨勢與競爭格局，圍繞市場形勢、渠道優化、隊伍建設等方面部署下步重點工作。會議強調，要以客戶需求為導向，強化產銷聯動與市場開拓，凝聚全員力量衝刺年度經營目標，為集團穩健發展築牢根基。

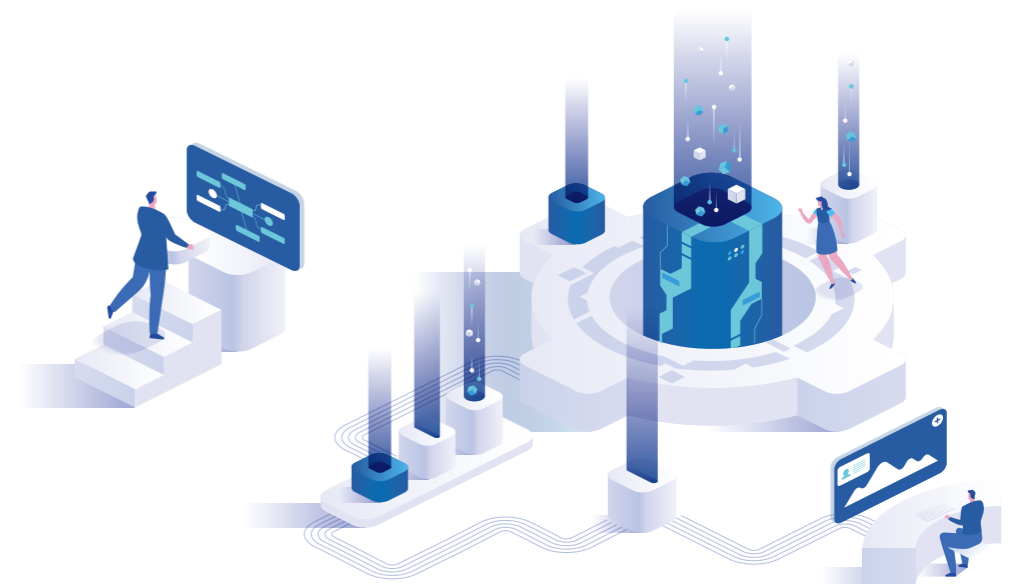


## 堅持科技創新

### 研發創新

#### 治理

公司制定《新產品開發管理制度》《新技術應用管理制度》等多項技術創新管理制度，建立分工明確的創新研發組織體系、嚴謹完善的創新研發流程，實現各個環節之間的緊密銜接和有機協同。公司持續加大創新研發投入力度，為及時有效推出滿足客戶需求、符合市場趨勢的產品提供有力保障。



## 戰略

公司設立技術中心，圍繞新工藝、新產品、新技術持續推進技術和產品升級。公司通過自主研發突破關鍵技術，開發高附加值產品；響應國家環保政策，以技術創新驅動零塑產品創新，提升公司核心競爭力。

## 風險管理

### 研發平臺建設

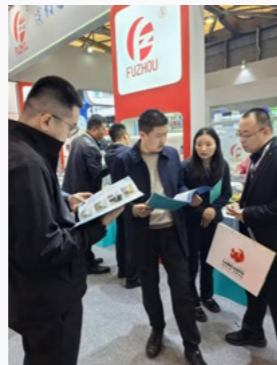
公司建立了由集團技術中心牽頭的研發團隊，劃分為多個職能部門和產品線，以提高效率和質量。公司依託多層級科研平臺，構建完善的技術創新支撐體系。公司擁有國家級研發平臺——博士後科研工作站，同時建有山東省制漿造紙工程實驗室、輕工生物基產品清潔生產與煉製協同創新中心、山東省綠色造紙技術標準創新中心等省級科研平臺，為綠色造紙技術、生物基材料及清潔生產工藝研發提供堅實基礎。

### 產學研合作

公司以科研平臺為依託，積極推進與高校及科研機構的深度合作，通過聯合研發、人才培養和項目協作等多種形式，持續拓展技術來源和創新網絡。公司已與齊魯工業大學、青島科技大學、天津科技大學等高校及科研機構建立穩定合作關係，引入前沿技術與研究成果，提升自主創新能力。

### 行業交流

作為全國造紙工業標準化印刷用紙和紙板分技術委員會委員單位，公司始終秉持「共生共榮、協同發展」的產業理念，組織搭建造紙產業鏈標準體系，涵蓋銅版紙、膠版印刷紙、靜電紙、綠色產品評價、紙張油墨吸收的測定等多類標準，積極接待各利益相關方的考察調研，深度參與行業論壇、會議交流協作，以前瞻視野和開放姿態投身行業生態建設，賦能產業轉型升級。



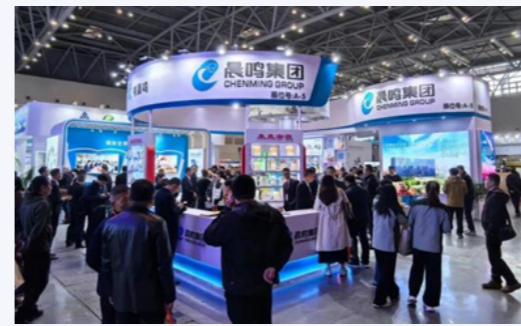
2025年亞洲國際標籤印刷展覽會暨中國包裝聯合會2025標籤（上海）論壇



濰坊市「人工智慧+」創新大會

### 案例 晨鳴紙業參加2025中國國際造紙和裝備博覽會

2025年11月，公司參與2025中國國際造紙和裝備博覽會，通過圖文展示與實物陳列相結合的方式，全面呈現公司文化紙、複印紙、白卡紙、銅版紙、生活紙等全系列產品，生動展現了公司產品的卓越質量與多樣化應用場景。通過此次活動，客戶加深了對公司未來規劃的認可，進一步堅定了與公司深化合作、攜手共贏的信心。



## 指標及目標

2025年目標	2025年進展
<ul style="list-style-type: none"> <li>提高技術研發水平，進行新原料與新技術的研究論證；</li> <li>加強科研平臺及專利維護，保障科研機構的有效運行；</li> <li>加強人才培養，並在工作中勇於克服困難，積極破解難題</li> </ul>	<p>截至報告期末，公司</p> <ul style="list-style-type: none"> <li>獲得國家專利授權495項，其中發明專利45項，實用新型專利385項，外觀設計專利65項</li> <li>國家新產品7項，獲得省級以上科技進步獎16項，承擔國家科技項目5項，省級技術創新項目76項</li> </ul>

## 保護知識產權

公司設立了技術中心，負責推動知識產權戰略的實施，將知識產權的創造、運用、管理和保護融入企業的創新與經營流程。通過強化管理人員及部門職能，成立知識產權管理小組，實施制度和管理創新，持續完善知識產權體系建設，普及保護意識，提升公司整體知識產權管理水平。公司持續加強知識產權保護工作，2025年共申請專利15項，授權專利24項。

### 案例 公司獲得「反應倉進料螺旋新型軸承室」專利

2025年2月，公司獲得「反應倉進料螺旋新型軸承室」專利（CN 222436844 U）。該專利針對性解決傳統技術中螺旋積料異常導致的螺絲受力過大、軸承鬆動、軸頭磨損等問題，規避了高額維護成本。此次專利獲批，彰顯了晨鳴紙業深耕技術創新、持續優化生產工藝的實力與決心，為企業智能製造升級提供了技術支撐。

## 智能製造

在國家製造業數字化轉型政策的引領下，公司積極推進智能製造建設，從軟件系統研發與優化、硬件設備升級與創新兩方面入手，通過引入數字化管理系統、先進設備、自動化流水線等措施，公司實現了從原材料採購到生產、質檢、包裝和物流的全流程優化，不斷夯實智能製造基礎能力。

### 晨鳴紙業數字化轉型實踐

#### 協同辦公端



#### BPM（業務流程管理）系統：

目前在用流程1,104支，2025年新增及優化多支流程，與資金管理系統對接實現資金機控，同時優化系統故障，提升業務處理效率

#### 車輛定位系統：

實時監控污泥外運車輛軌跡及次數，實現運輸環節透明規範化管理

#### 集團視頻會議系統：

完成多地會議室調試與改造，全年保障30餘場次視頻會議，提升跨區域溝通效率

#### SAP ERP（企業資源計劃）系統：

全面覆蓋財務、採購、銷售、物流及成本控制等多個環節，實現了業務流程的優化與產銷分離

#### 生產營運端



#### MES（製造執行系統）：

升級推廣MES系統，整合原紙生產、後加工及產成品出入庫管理，實現生產集中管控與信息實時傳遞，提升能源利用率和節能減排水平，2025年3月正式上線

#### AI智能診斷系統：

結合能源消耗監測平臺，實時監控生產各環節、精準管控能耗，質量檢測準確率達99%

#### 無人值守地磅系統：

集成手機微信小程序簽到、車牌自動識別、車輛雷達引導、取樣二維碼列印及磅單自動列印，車輛過磅時間由每車十幾分鐘縮短至三分鐘

#### 招標競價系統：

改造招標競價系統，實現招標發佈、供應商入駐及信息對接等功能，通過線上競價提升採購性價比、降低成本。截至報告期末，已通過系統競價招標項目達2,380個

#### 原料業務管理系統：

多端（電腦端（網頁）、供應商手機APP端和司機手機APP端）系統，整合木片採購全流程功能，實現收購、過磅、化驗、結算透明規範。2025年系統運行6個多月，系統內操作用戶近5,000人，運輸車輛達1,000多輛



#### 先進造紙生產線：

引入世界一流造紙設備，擁有行業領先的造紙生產線



壽光晨鳴三廠智能化生產車間



湛江晨鳴自動化生產線

## 信息隱私安全

公司制定並執行《信息安全管理規定》《數據備份管理制度》，明確數據分類分級、訪問控制、備份與恢復等管理要求，為信息資產安全提供制度保障。

公司建立文件加密管理體系，對重要信息實行加密存儲和傳輸，並設置嚴格的帳號許可權控制，確保文件僅在加密系統中共享和查閱，防止數據外泄，確保數據訪問「最小授權、分級管理」。公司定期開展數據備份工作，提升數據安全性與業務連續性保障能力。針對涉密文件解密操作，公司實行嚴格的審批流程，由申請人提出申請，經相關部門負責人及職能管理部門審核後，方可由文件專員執行，確保信息使用全流程可追溯、可管控。

公司建立數據洩露應急預案，並定期組織應急演練，提升對重要信息和數據安全事件的回應與處置能力，持續開展信息安全培訓與宣貫，強化員工對信息安全和隱私保護的認知水平和防範意識。2025年，公司未發生任何信息洩露事件，共組織信息安全相關培訓6場，覆蓋員工260人次。

# 04

## 林紙和鳴 凝聚發展合力

晨鳴紙業以「培養人才、留住人才、用好人才」用人理念為指導，以「誠信為本、共贏共享」為核心，錨定林漿紙一體化發展根基，凝聚多方力量共築可持續發展生態。對內堅守人本初心，保障員工權益、築牢安全生產防線，構建全員共擔的安全管理體系；對外攜手供應商打造綠色供應鏈，深耕社區共建共享，以多元責任實踐聯結員工、夥伴、社會，彙聚發展合力，實現企業與利益相關方的共生共榮、協同發展。



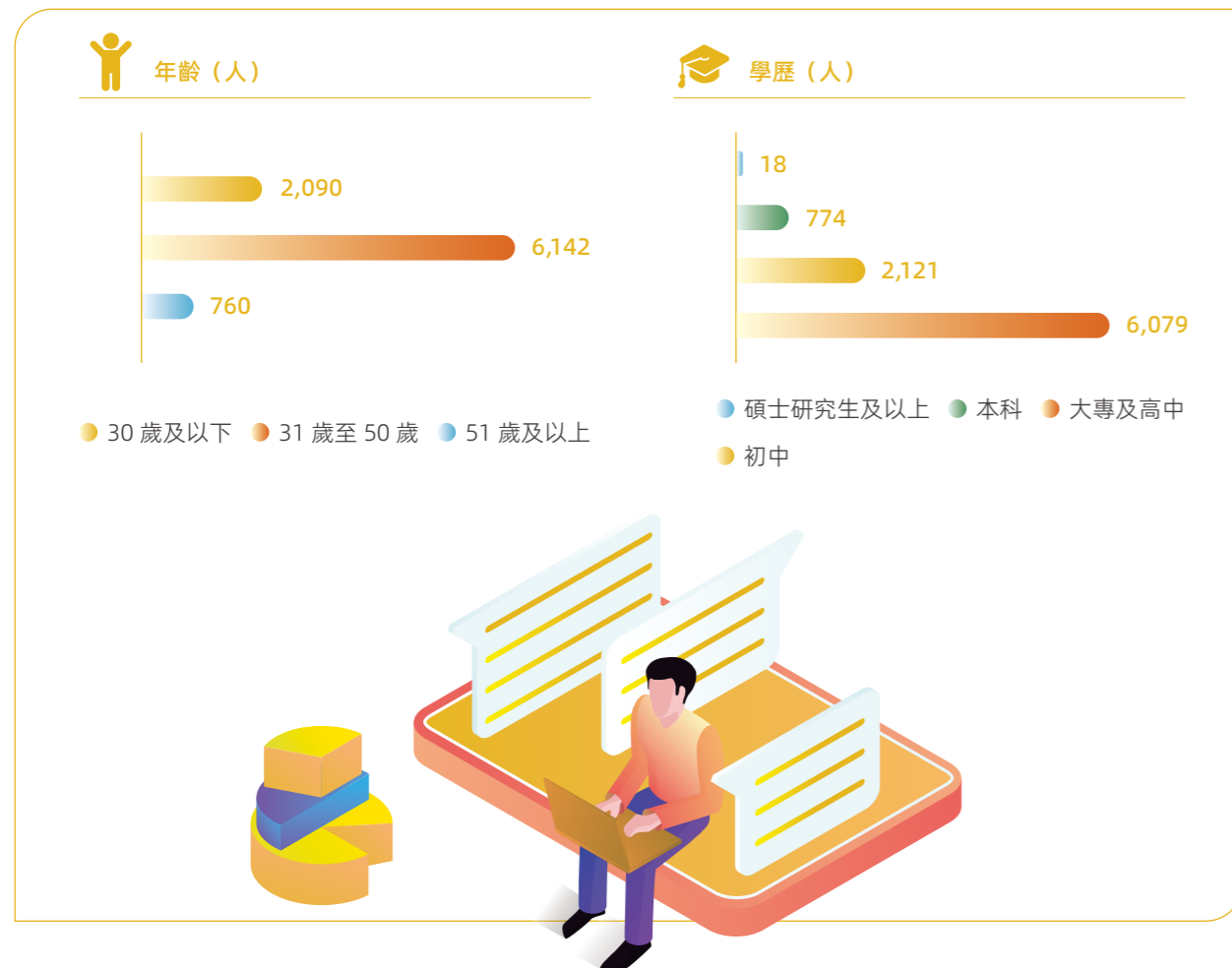
# 厚植人才沃土

## 員工權益

公司嚴格遵守《中華人民共和國勞動法》《中華人民共和國勞動合同法》等法律法規，通過校園招聘、社會招聘、人才引進等多渠道吸引來自不同背景的員工，制定《勞動合同管理辦法》《招聘標準及入職管理辦法》等制度，規範勞動用工管理，依法保障員工合法權益。

公司始終堅持平等、多元與包容的用工原則，在招聘、晉升、培訓及薪酬管理等環節杜絕任何形式的歧視，充分尊重不同民族、性別、宗教信仰和文化背景的求職者，堅決反對任何形式的用工歧視，嚴格禁止職場騷擾、強制勞動與僱用童工，使每位員工都能在健康、安全、受尊重的環境中實現職業發展。

公司按性別、年齡及學歷等維度對員工構成進行持續監測與分析，並結合業務發展需要，逐步完善多元化人才引進與培養機制，提升組織活力與可持續發展能力。2025年，公司女性員工比例 24.18%，員工按照年齡和學歷劃分如下：



## 薪酬福利

公司制定《薪酬管理制度》《司齡補貼、職稱補貼實施辦法》《企業困難員工救助管理辦法》等制度，建立與崗位職級對應的市場化、差異化和職業化薪酬福利管理體系，通過考量關鍵績效指標 (KPI) 和能力態度指標，合理設置績效獎勵與改進措施，確保員工在工作中享受到合理、合法的薪酬和福利待遇，切實增強員工獲得感與滿意度，吸引和留住符合公司發展需要的人才。

### 崗位工資

- 根據崗位職責，基本勞動報酬與履行工作職責、工作標準、技能水平和業績積累掛鉤，同時考慮出勤情況

### 績效工資

- 效益工資根據員工績效完成情況支付，同時與子公司考核和部門績效考核結果相關聯

### 津貼、補貼

- 包括年終工資、職務津貼、中夜班費、加班費、特殊津貼等
- 春節、中秋等節日福利等

### 保險福利

- 按照規定的比例為員工繳納五險一金

### 其他福利

- 年假、婚假、病假及育兒假、陪護假等人性化假期
- 免費工作餐、免費住宿
- 各類節日、休閒活動等
- 配備職工籃球場、羽毛球場、乒乓球室等休閒設施

### 女職工福利

- 為倒班女性員工增加產假天數
- 為行政女性員工提供 1 小時的哺乳時間，且可靈活安排該時間段
- 為女職工發放婦女節節日福利

公司緊扣發展大局，以服務職工為核心，持續健全員工關愛與支持機制。一方面聚焦職工實際需求，成立了員工互助基金會，紮實開展走訪慰問，重點關懷退休職工、住院職工及困難職工群體，及時送上組織關懷與溫暖，切實增強員工的企業認同感和歸屬感；同時持續改善員工用餐、住宿等工作生活條件，切實保障職工基本權益。另一方面豐富職工文化生活，常態化組織籃球賽等群眾性文體活動，營造健康向上的企業文化氛圍；並高度關注女性員工權益，落實專屬保障舉措，全方位提升職工幸福感與獲得感。2025年，公司共計慰問幫扶員工71名，投入10.8萬元。



發放中秋福利



「情系困難員工」走訪活動



第四屆「晨鳴杯」職工籃球賽



濰江晨鳴「凝聚力量，共赴美好」三八婦女節遊園活動

## 民主管理

公司持續完善職工代表大會制度，制定《合理化建議管理辦法》，倡導員工圍繞技術創新、經營管理、流程優化、隱患治理等方面提出合理化建議，充分激發員工參與企業治理和持續改進的積極性。公司單獨設立調解室，建立多層級民主溝通機制，每月定期召開民主座談會，通過一對一交流開展思想溝通與互動；並設立意見反饋信箱、熱線電話、微信平臺等多渠道溝通載體，廣泛收集員工意見建議，建立閉環處理機制，確保各類訴求及時協調、有效跟蹤、落地解決。



2025屆管培生開展交流座談



第十一屆職工代表大會第一次全體會議

## 人才發展

### 能力提升

公司將人才發展視為「人才強企」戰略的重要支撐，建立《關鍵崗位輪崗管理辦法（試行）》《師帶徒管理辦法》等制度，搭建「輪崗+師教+技能PK」一體化育才模式，支持員工學歷提升，推動人才結構持續優化。公司支持員工在履行崗位職責的前提下，通過內部流動實現個人發展與組織需求的有效匹配，依據員工發展的個性化需求，配合師帶徒模式，定期開展專業技能培訓、行業講座、員工興趣競賽等活動，引導員工持續提升專業能力和職業技能。

### 2025年，公司

員工培訓覆蓋率達  
**100%** 員工人均培訓時長  
**92** 小時

**1** 人獲評  
「濰坊市首席技師」

**1** 人獲評  
第七屆山東省「造紙行業  
職業技能競賽」二等獎

**1** 人榮獲  
「山東省輕工行業技術能手」榮譽稱號

**3** 名員工  
獲得優秀新員工稱號

### 晨鳴紙業多維度培訓體系

#### 經營管理能力培訓

- 領導力與管理能力培訓
- 管理人員任職資格培訓

#### 專業能力培訓

- 技術人員研修
- 技能等級提升
- 數字化能力培訓

#### 新員工崗前培訓

- 公司概況與企業文化
- 企業人事與管理制度
- 廠級安全教育



新員工生產一線學習



第七屆山東省「造紙行業職業技能競賽」

★ 案例 晨鳴集團完成 2025 屆校招新員工第一階段崗前集訓

2025 年 7 月 24 日，晨鳴集團 2025 屆校招新員工第一階段崗前集訓於總部圓滿落幕，近 30 名「晨鳴新銳」完成從校園人到職場人的角色過渡。集訓以入職典禮啟幕，集團領導提出錘煉品格、創新突破等四點核心要求，人力部門解讀多通道職業路徑與培養體系，新老員工代表分享交流，現場還頒發了定制紀念禮品。集訓設置健康護航（入職體檢）、知識學習、文化溯源、工廠探秘等多維賦能模組，並以戶外拓展凝聚團隊力量。此次集訓是晨鳴「人才強企」戰略的實踐落地，為企業轉型發展注入了新生動能。



職業晉升

公司持續完善市場化、規範化的晉升與任用機制，制定《員工職業發展通道管理辦法》，實行幹部隊伍動態管理，確保「能上能下、能進能出」。公司基於崗位體系構建任職資格與職業發展通道，明確員工成長路徑。每年 1 月開放職業等級晉升申報，評審小組對申請人的專業理論水平和工作能力、工作業績和成果、人才培養、綜合表現等進行提問



人才發展戰略核心舉措

- 全週期培訓體系** 建立覆蓋員工全職業生涯的培訓體系，包括新員工、業務骨幹、管理層等不同階段的專項計劃
- 多軌制發展通道** 設立管理序列與專業序列雙晉升渠道，讓技術專才與管理人才都能獲得清晰的發展路徑和認可。
- 綠色技能專項培養** 對造紙行業綠色低碳轉型需求，重點培養和引進在環保工程、能源化學、資源迴圈等領域的專業人才。

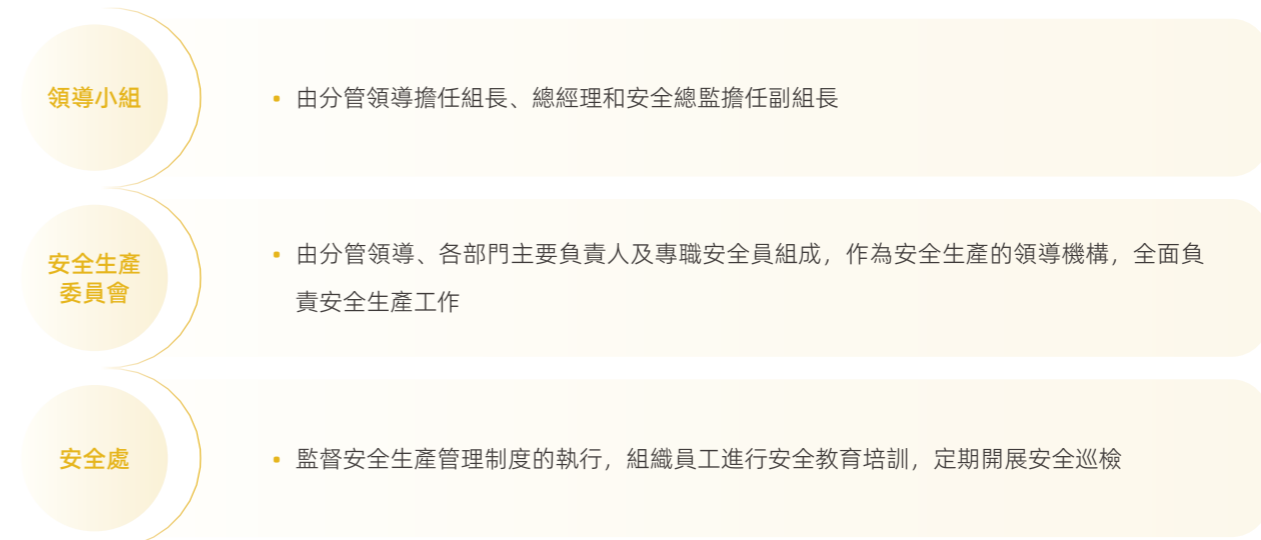
# 守護安全健康

## 治理

晨鳴紙業嚴格遵守《中華人民共和國職業病防治法》《中華人民共和國安全生產法》等法律法規，制定《應急管理制度》《隱患治理制度》《現場安全管理制度》等制度，已獲得並確保 ISO 45001 職業健康安全管理体系認證持續有效運行，構建覆蓋日常生產經營與復工復產全場景的安全管理體系。公司成立安全生產委員會，設立以分管領導為組長的領導小組，將安全生產及復工復產專項管理工作納入企業核心戰略、績效考核指標和重大決策事項統籌推進，每季度審議安全管理重大事項，推行全員安全生產責任制，持續強化安全生產責任落實。



### 晨鳴紙業安全生產治理體系



## 戰略

公司堅持貫徹落實「安全第一，預防為主，綜合治理」的方針，面對造紙行業綠色轉型、「增產不增利」及階段性復工復產的雙重挑戰，聚焦制漿、抄紙、成品等核心生產環節，以「零重大事故、強過程管控、優健康保障」為目標，針對性實施高壓設備管控、化學品防護、設備安全防護、規範操作等專項舉措。同時，強化復工復產全週期安全管控，通過復工前「三查一訓」、復工中動態監測、復工後長效鞏固的全流程管理，構建「日常防控+專項管控」的雙重安全戰略格局，推動安全生產與低碳轉型協同發展，助力共建更具韌性的行業安全生態。

## 風險管理

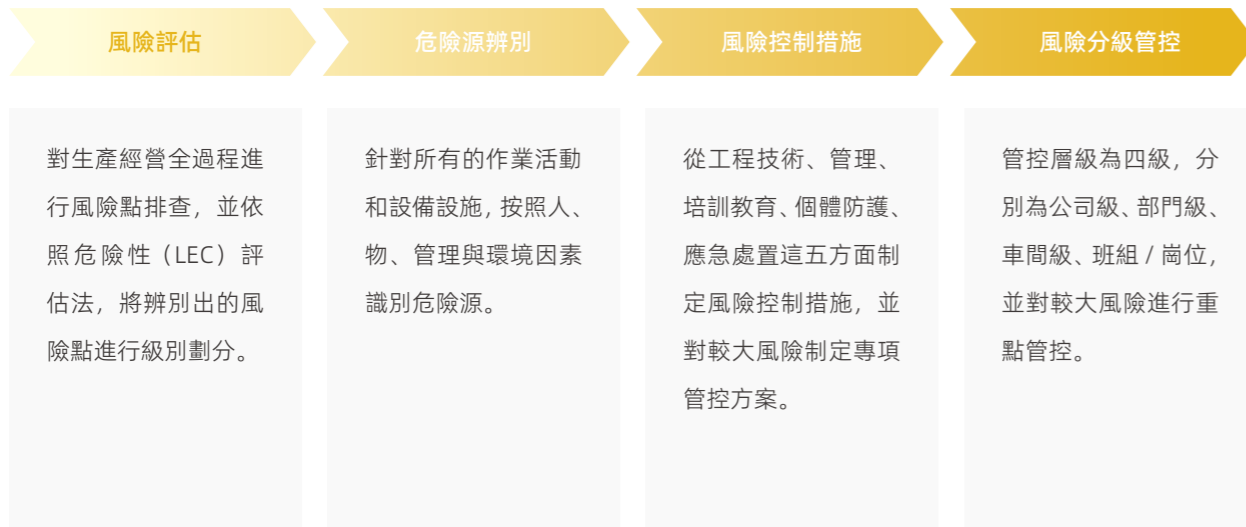
### 安全風險防控及應急

公司建立安全生產風險管控和隱患排查「雙重預防機制」治理體系，聚焦制漿、抄紙、成品等核心生產環節，實施全流程風險管控。

#### 生產環節全流程安全監控

01	制漿環節	強化高壓設備定期校驗與化學品防護，配備應急洗眼器、噴淋裝置及除渣設備
02	抄紙環節	安裝防護欄、急停按鈕等安全裝置並實現聯鎖控制，明確操作規範與巡檢通道
03	成品裁切環節	配備光電護手裝置，嚴格落實上崗培訓要求
04	復工復產專項管控	<ul style="list-style-type: none"> <li>復工前開展「三查一訓」，完成設備、環境、隱患全面排查，累計培訓員工 11,255 人次，培訓合格率 100%</li> <li>復工中開展動態監測與人員關懷</li> <li>復工後復盤總結並將有效措施納入日常管理</li> </ul>

公司建立「全員參與、分級管控」的隱患排查機制，依據各類風險點的控制措施和基礎安全管理要求，編制排查項目清單，制定安全隱患排查計劃，日常排查與定期專項排查相結合，形成班組每日自查、車間每月專項檢查、企業每季度綜合檢查的常態化模式，復工復產期間額外增加「每日巡查+每週專項檢查」。推行「排查-登記-整改-復核-銷號」閉環管理，2025 年度，公司累計排查並整改安全隱患 6,934 項，其中復工復產相關隱患 1,569 項，整改完成率 100%。



公司持續健全應急管理體系，修訂火災、化學品洩漏、設備故障等突發事件應急處置預案，新增《復工復產突發事件應急處置專項預案》，明確回應流程與責任分工。在各生產車間設置應急物資存放點，配備滅火器、防護服、急救箱等物資並每月核查有效性，每月組織應急演練，提升員工應急處置能力。報告期內，公司共開展安全應急演練 485 次，參與演練 5,553 人次，有效提升突發事件應對能力。



吉林晨鳴車間機械傷害事故應急演練



壽光晨鳴二廠車輛傷害事故應急演練



湛江晨鳴主裝置迴圈氫化液泵起火應急處置演練



黃岡晨鳴 2025 年安全生產月系列活動

### 職業健康

公司高度重視員工職業健康保障，構建全週期健康防護體系。為不同崗位員工配備專屬個體防護裝備，建立規範的領用、維護與更換制度，確保防護到位。組織全員開展職業健康體檢，實現體檢覆蓋率 100%，及時掌握員工健康狀況並提供針對性保障。復工復產期間設置健康監測點，每日監測員工身體狀態，同時關注返崗員工心理狀態，提供心理疏導服務，避免因疲勞、焦慮引發安全事故，全方位守護員工身心健康。報告期內，公司未發生新增職業病病例。

### 安全文化建設

公司持續加強安全文化建設，通過警示教育、制度宣貫和技能培訓，提升員工自我保護意識和安全操作能力。新入職員工全面開展「三級安全教育」，系統覆蓋崗位風險點、操作規範及應急處置技能；在職員工定期開展技能復查，高風險崗位專項培訓覆蓋率達 100%。在復工復產期間，公司同步組織專項安全培訓，確保人員安全意識與操作能力全面達標。2025 年，公司組織開展 32 場職業健康安全培訓，6,500 名生產一線員工、部室員工參加職業健康安全培訓，覆蓋率達到 100%。

指標及目標

公司持續強化安全績效管理，圍繞年度職業健康安全總體目標，結合生產計劃、季節特點及重點風險變化情況，將年度目標科學分解至各季度，並進一步細化至各業務單元和崗位層級，明確季度重點任務、控制指標和責任主體。季度目標重點涵蓋事故防控、隱患排查治理、員工培訓、職業健康管理及應急能力建設等方面，確保安全管理與生產經營節奏同步推進。

2025 年已達成目標	2026 年目標
<ul style="list-style-type: none"> <li>工傷死亡重傷事故、火災爆炸事故、職業病發病事件均為 0</li> <li>安全隱患整改率 100%，新員工入職培訓率 100%</li> <li>復工前隱患排查覆蓋率 100%，復工後人員培訓合格率 100%</li> <li>特種作業人員持證上崗率 100%，全員職業健康體檢覆蓋率 100%</li> </ul>	<ul style="list-style-type: none"> <li>無重傷、人員死亡及以上事故</li> <li>員工因工負傷率低於 3‰</li> <li>火災、爆炸事故為 0</li> <li>職業病發病事件為 0</li> <li>特種作業、特種設備操作人員持證上崗率 100%</li> <li>主要負責人、安全管理人員安全培訓合格率 100%</li> </ul>

指標	單位	2025 年
職業危害場所工作人員年度體檢覆蓋率	%	100
安全生產投入	萬元	647.88
因工受傷人數	人	38
因工傷損失工作日數	天	3,952
百萬工時傷害率	%	2.4

## 共建責任鏈條

### 可持續供應鏈

公司秉持「公平、公正、公開、透明」的供應商管理原則，將可持續發展理念融入採購與供應鏈管理全過程，持續打造穩定、可靠、健康的供應商體系。為保障供貨質量、降低生產成本並防範採購風險。公司制定並執行《供應商管理辦法》《採購招標管理制度》等管理制度，規範供應商准入、採購招標及履約管理流程。

公司建立完善的供應商准入機制，對新供應商實施嚴格的資格審核與分級審批，確保其在質量管理、履約能力及合規經營等方面符合公司要求。在採購執行過程中，公司嚴格按照相關採購標準和過程管控要求開展業務，持續提升供應鏈運行效率與產品質量穩定性。

公司公正公平對待中小企業，在採購過程中破除不合理門檻和限制，不以某些特定條件對中小企業實行差別待遇或歧視待遇。報告期內，公司部分生產基地停機檢修，影響部分款項未按期支付，其中涉及中小企業逾期未付款項 10.67 億元。在各級黨委政府和金融機構的強力支持下，公司全力推動各生產基地有序復工復產，造血功能逐步恢復，經營效益穩步提升。待生產經營穩定後，公司將陸續解決逾期事項。

#### 供應鏈管理流程



## 供應鏈風險管理

公司持續強化供應鏈風險識別、評估與管控機制，圍繞供貨質量、採購價格、交付能力、付款條件及售後服務等關鍵維度，對供應商開展定期綜合評估，動態掌握供應商履約與風險狀況。

公司高度重視供應鏈的穩定性，針對原材料實行「在庫、在港、在途」分級管理制度，合理設置儲存和運輸量，最大限度降低資金佔用，確保生產經營的順利進行。與大部分供應商建立了長期戰略合作關係，供應商根據晨鳴紙業的生產計劃調整供應量和供應方式，確保原材料的穩定供應。在節假日、汛期雨季及自然災害等特殊時間節點，公司提醒供應商，要求其制定原材料運輸保障的預警和應急機制。

針對不符合管理要求或存在重大風險的供應商，公司制定並執行規範的供應商淘汰審批流程，及時實施分級管控與退出管理，防範供應中斷和質量風險。對於關鍵原材料採購，公司嚴格執行《商品漿採購標準及過程管控管理制度》，通過全過程質量控制和風險監測，確保原材料供應安全、合規與穩定。

指標	單位	2025 年
供應商數量	家	683
境內供應商佔比	%	91.3
境外供應商佔比	%	8.7
木質纖維採購總量	萬噸	30.08
供應商稽核次數	次	12
開展供應鏈管理相關培訓次數	次	24

## 共築美好社區

公司始終牢記企業社會責任，積極將自身發展與社會價值創造相結合，持續參與和支持社會公益事業，努力回饋社會、服務社會。公司圍繞教育支持、困難幫扶等重點領域，多次開展捐資助學、專項救助等公益活動，助力鄉村振興建設，切實關注弱勢群體需求，以實際行動踐行企業責任，助力社會和諧發展。

### ☆ 案例 公司組織開展無償獻血公益活動

2025 年 5 月，公司組織無償獻血公益活動，20 名職工積極回應參與。活動現場，職工們在工作人員引導下有序完成登記、體檢、抽血等流程。此次活動既是晨鳴踐行社會責任的生動體現，也彰顯了職工無私奉獻的良好風貌，為社會公益事業注入溫暖力量。



# 附錄

## 關鍵績效表

### 環境績效

指標	單位	2025
<b>環境管理</b>		
環保投入（異味治理投入）	萬元	21,804
開展環保培訓次數	次	19
參與環保培訓的總人數	人次	1,114
突發環境事件數量	件	2
因污染物超標或違規排放而導致的環保處罰金額	萬元	46
<b>水資源管理</b>		
市政取水量	立方米	105,915
<b>其他水源取水量</b>		
壽光晨鳴 - 彌河水	立方米	11,802,441
壽光晨鳴 - 冶源水庫	立方米	3,682,248
壽光晨鳴 - 雙王城水庫	立方米	2,539,100
壽光晨鳴 - 黃水東調水	立方米	2,650,100
壽光晨鳴 - 地下水	立方米	1,175,383
湛江晨鳴 - 青年運河	立方米	344,816
江西晨鳴 - 贛江	立方米	24,642,262
黃岡晨鳴 - 長江	立方米	10,504,327
吉林晨鳴 - 松花江	立方米	1,283,497
總耗水量	立方米	58,624,174
耗水密度	立方米 / 萬元營收	94.46
迴圈用水量	立方米	2,823,852
迴圈用水佔總耗水量的比例	%	4.82

指標	單位	2025
<b>污染防治</b>		
廢水排放量	立方米	18,845,053
COD 排放量	噸	86,360
氨氮排放量	噸	2,267
總磷	噸	102
總氮	噸	5,914
氮氧化物排放量	噸	925
硫氧化物排放量	噸	174
顆粒物排放量	噸	61
無害廢棄物排放量	噸	488,111
無害廢棄物排放密度	噸 / 萬元營收	0.79
有害廢棄物排放量	噸	295
有害廢棄物排放密度	噸 / 萬元營收	0.00047
<b>資源使用</b>		
產品包裝材料總量	噸	1,228
產品包裝材料密度	噸 / 萬元營收	0.00198
<b>能源消耗</b>		
<b>購買能源（間接）</b>		
外購電力消耗量	兆瓦時	333,387.40
<b>不可再生燃料（直接）</b>		
天然氣消耗量	兆瓦時	201,767.47
柴油消耗量	兆瓦時	14,935.60
汽油消耗量	兆瓦時	386.36
<b>自製能源（直接）</b>		
自行制暖	兆瓦時	637,187.25
生成蒸汽	兆瓦時	1,727,218.06
自行發電	兆瓦時	840,945.32
<b>可再生能源（直接）</b>		
可再生能源消耗總量	兆瓦時	809,766.52
可再生能源使用佔比	%	17.74
直接能源消耗總量	兆瓦時	4,232,206.58

指標	單位	2025
直接能源消耗密度	兆瓦時 / 萬元營收	6.82
間接能源消耗總量	兆瓦時	333,387.40
間接能源消耗密度	兆瓦時 / 萬元營收	0.54
<b>溫室氣體排放</b>		
範圍一溫室氣體排放總量	噸二氧化碳當量	1,615,313.39
範圍一溫室氣體排放密度	噸二氧化碳當量 / 萬元營收	2.60
範圍二溫室氣體排放總量	噸二氧化碳當量	178,895.68
範圍二溫室氣體排放密度	噸二氧化碳當量 / 萬元營收	0.29
<b>可持續森林</b>		
林地面積 (林權證面積)	萬畝	60.99
林地管理投入	萬元	141,263
經可持續認證的林地面積佔比	%	96
儲備林吸收的碳排放	噸二氧化碳當量	1,000,000

社會績效

指標	單位	2025
<b>研發創新</b>		
研發人員數量	人	885
研發人員佔比	%	9.8%
研發投入	萬元	9,326.1
研發投入佔營收的比重	%	1.5
授權專利總數	項	496
發明專利數	項	45
實用新型專利數	項	386
外觀設計專利數	項	65
完成在研科研項目數	項	13

指標	單位	2025
<b>質量管理</b>		
產品召回事件	件	0
產品召回率	%	0
產品合格率	%	98.2
<b>客戶服務</b>		
因影響人體安全與健康理由回收的產品數量	件	0
發放客戶滿意度調查問卷數量	份	310
有效回收客戶滿意度調查問卷數量	份	280
客戶滿意率	%	85.78
客戶投訴數量	次	416
客戶投訴處理率	%	100
<b>隱私與信息安全</b>		
防禦外部攻擊次數	次	2
信息安全培訓場次	場次	6
信息安全培訓人數	人次	260
信息洩露事件	次	0
<b>供應鏈管理</b>		
供應商數量	家	683
境內供應商佔比	%	91.3
境外供應商佔比	%	8.7
木質纖維採購總量	萬噸	30.08
供應商稽核次數	次	12
開展供應鏈管理相關培訓次數	次	24
<b>員工管理</b>		
員工總數	人	8,992
<b>按性別</b>		
男性員工數量	人	6,818
女性員工數量	人	2,174
女性員工比例	%	24.18

指標	單位	2025
<b>按勞務關係</b>		
合同制員工數量	人	8,992
兼職協議制員工	人	0
勞務派遣制員工	人	0
<b>按年齡</b>		
30歲及以下	人	2,090
31歲至50歲	人	6,142
51歲及以上	人	760
<b>按學歷</b>		
碩士研究生及以上	人	18
本科	人	774
大專、中專及高中	人	2,121
初中	人	6,079
<b>按地區</b>		
在中國大陸工作的員工數	人	8,982
在港澳臺及海外地區工作的員工數	人	10
<b>按職級</b>		
高級管理層	人	177
中級管理層	人	724
主管	人	926
一般員工	人	7,165
<b>員工流失率</b>		
<b>按性別</b>		
男性員工流失率	%	0.65
女性員工流失率	%	0.11
<b>按年齡</b>		
30歲及以下員工流失率	%	0.35
31歲至50歲員工流失率	%	0.37
51歲及以上員工流失率	%	0.02
<b>按地區</b>		
在中國大陸工作的員工流失率	%	0.75
在港澳臺及海外地區工作的員工流失率	%	0.3

指標	單位	2025
<b>員工培訓與發展</b>		
員工接受培訓率	%	100
員工人均培訓時長	小時	92
<b>按性別</b>		
男性員工接受培訓率	%	100
女性員工接受培訓率	%	100
男性員工人均培訓時長	小時	92
女性員工人均培訓時長	小時	92
<b>按職級</b>		
高級管理層接受培訓率	%	100
中級管理層接受培訓率	%	100
主管接受培訓率	%	100
一般員工接受培訓率	%	100
高級管理層人均培訓時長	小時	92
中級管理層人均培訓時長	小時	92
主管人均培訓時長	小時	92
一般員工人均培訓時長	小時	92
<b>職業健康與安全</b>		
職業危害場所工作人員年度體檢覆蓋率	%	100
安全生產投入	萬元	647.88
因工死亡人數	人	0
因工死亡人數比率	‰	0
因工受傷人數	人	38
因工傷損失工作日數	天	3,952
百萬工時損失工時率	%	1,992
百萬工時傷害率	%	2.4
新增患職業病的人員數量	人	0
公司購買職業傷害保險投入的金額	萬元	678
職業健康安全培訓	場次	32
員工參與職業健康安全培訓	人次	6,500
生產一線員工、部室員工職業健康安全培訓覆蓋率	%	100
開展安全應急演練	次	485
參與安全應急演練總人數	人次	5,553

治理績效

指標	單位	2025
公司治理		
召開股東會	次	3
召開董事會	次	8
召開監事會	次	3
董事會戰略與可持續發展委員會會議	次	2
董事會審計委員會會議	次	5
董事會薪酬與考核委員會會議	次	2
董事會提名委員會會議	次	2
董事數量	名	11
獨立董事數量	名	4
獨立董事佔比	%	36.36%
董事會女性成員數量	名	2
董事會女性成員佔比	%	18.18%
投資者關係		
發佈定期報告	份	4
發佈臨時公告	份	243
接待投資者調研	次	3
投資者熱線接聽率	%	100
互動易回覆投資者提問	條	210
合規營運 / 商業道德		
公司接受的合規相關投訴事件數量	件	27
公司處理的合規相關投訴事件數量	件	27
因商業道德或廉潔從業問題被處罰的員工數量	人	9
涉及訴訟或移交司法的腐敗事件或案件數量	件	2

指標索引

C 部分：「不遵守就解釋」條文

層面	對應報告章節	
A. 環境		
層面 A1：排放物	一般披露	綠色合規營運
	KPI A1.1	關鍵績效表
	KPI A1.2	綠色合規營運、關鍵績效表
	KPI A1.3	綠色合規營運、關鍵績效表
	KPI A1.4	綠色合規營運、關鍵績效表
	KPI A1.5	綠色合規營運
層面 A2：資源使用	一般披露	踐行清潔生產
	KPI A2.1	關鍵績效表
	KPI A2.2	踐行清潔生產、關鍵績效表
	KPI A2.3	踐行清潔生產
	KPI A2.4	踐行清潔生產
層面 A3：環境及天然資源	一般披露	綠色合規營運
	KPI A3.1	踐行清潔生產
B: 社會		
層面 B1：僱傭	一般披露	厚植人才沃土
	KPI B1.1	厚植人才沃土、關鍵績效表
	KPI B1.2	厚植人才沃土、關鍵績效表

層面		對應報告章節
層面 B2: 健康與安全	一般披露	守護安全健康
	KPI B2.1	關鍵績效表
	KPI B2.2	關鍵績效表
	KPI B2.3	守護安全健康
層面 B3: 發展及培訓	一般披露	厚植人才沃土
	KPI B3.1	關鍵績效表
	KPI B3.2	關鍵績效表
層面 B4: 勞工準則	一般披露	厚植人才沃土
	KPI B4.1	
	KPI B4.2	
層面 B5: 供應鏈管理	一般披露	共建責任鏈條
	KPI B5.1	
	KPI B5.2	
	KPI B5.3	
	KPI B5.4	
層面 B6: 產品責任	一般披露	追求卓越品質
	KPI B6.1	關鍵績效表
	KPI B6.2	提供優質服務
	KPI B6.3	堅持科技創新
	KPI B6.4	追求卓越品質
	KPI B6.5	堅持科技創新
	層面 B7: 反貪污	一般披露
KPI B7.1		
KPI B7.2		
KPI B7.3		
層面 B8: 社區投資	一般披露	共築美好社區
	KPI B8.1	
	KPI B8.2	

D 部分: 「氣候相關披露」內容索引

氣候相關披露		所在章節
管治		應對氣候變化 - 治理
策略	氣候相關風險和機遇	應對氣候變化 - 戰略
	業務模式和價值鏈	應對氣候變化 - 戰略
	策略和決策	應對氣候變化 - 戰略
	財務狀況、財務表現及現金流量	應對氣候變化 - 戰略
	氣候韌性	應對氣候變化 - 戰略
風險管理		應對氣候變化 - 風險管理
指標及目標	溫室氣體排放	應對氣候變化 - 指標與目標
	氣候相關轉型風險	應對氣候變化 - 風險管理
	氣候相關物理風險	應對氣候變化 - 風險管理
	氣候相關機遇	應對氣候變化 - 風險管理
	資本運用	追求卓越品質
	內部碳定價	未應用內部碳定價
	薪酬	應對氣候變化 - 指標及目標
	關於評估和管理與項目設計、選址和建設有關的環境風險的流程的討論	踐行清潔生產
	氣候相關目標	應對氣候變化 - 指標及目標

《深圳證券交易所上市公司自律監管指引第 17 號——可持續發展報告（試行）》指標索引

維度	序號	議題	對應報告章節
環境	1	應對氣候變化	應對氣候變化
	2	污染物排放	綠色合規營運
	3	廢棄物處理	綠色合規營運
	4	生態系統和生物多樣性保護	踐行清潔生產
	5	環境合規管理	綠色合規營運
	6	能源利用	踐行清潔生產
	7	水資源利用	踐行清潔生產
	8	迴圈經濟	踐行清潔生產
社會	9	鄉村振興	共築美好社區
	10	社會貢獻	共築美好社區
	11	創新驅動	堅持科技創新
	12	科技倫理	本公司科技創新過程未涉及科技倫理相關內容
	13	供應鏈安全	共建責任鏈條
	14	平等對待中小企業	共建責任鏈條
	15	產品和服務安全與質量	追求卓越品質 提供優質服務
	16	數據安全與客戶隱私保護	堅持科技創新
可持續發展相關治理	17	員工	厚植人才沃土
	18	盡職調查	全面責任治理
	19	利益相關方溝通	全面責任治理
	20	反商業賄賂及反貪污	合規穩健經營
	21	反不正當競爭	合規穩健經營

## 調查意見表

尊敬的讀者：

您好！

非常感謝您閱讀《山東晨鳴紙業集團股份有限公司 2025 年環境、社會和公司治理報告》，我們非常希望您能夠對本報告進行評價並提出您的寶貴意見，您的意見和建議是幫助我們對報告進行持續改進的重要依據。請您填寫下麵的調查意見表，通過電子郵件發送至 chenmingpaper@163.com 反饋給我們。

### 《山東晨鳴紙業集團股份有限公司 2025 年環境、社會和公司治理報告意見反饋表》

**姓名** \_\_\_\_\_

**職務** \_\_\_\_\_

**電話** \_\_\_\_\_

**郵箱** \_\_\_\_\_

**01** 您對本報告的總體評價是：

很好       較好       一般       較差       很差

**02** 您認為本報告披露的信息準確性、完整性、及時性、清晰性如何？

很好       較好       一般       較差       很差

**03** 您認為本報告的內容編排和風格設計是否便於閱讀？

很好       較好       一般       較差       很差

**04** 您關注哪些方面的議題？

\_\_\_\_\_

\_\_\_\_\_

**05** 您認為有哪些需要了解的信息沒有在報告中反映？

\_\_\_\_\_

\_\_\_\_\_

**06** 您對晨鳴紙業在環境、社會和公司治理方面的工作是否有其他意見？

\_\_\_\_\_

\_\_\_\_\_