

香港交易及結算所有限公司及香港聯合交易所有限公司對本公告之內容概不負責，對其準確性或完整性亦不發表任何聲明，並明確表示，概不對因本公告全部或任何部份內容產生或因倚賴該等內容而引致之任何損失承擔任何責任。

China Kepei Education Group Limited

中國科培教育集團有限公司

(於開曼群島註冊成立的有限公司)

(股份代號：1890)

截至2023年2月28日止六個月之中期業績公告

中國科培教育集團有限公司(「本公司」)董事會(「董事會」)欣然公佈本公司及其附屬公司(統稱「本集團」)截至2023年2月28日止六個月之未經審核簡明綜合業績。本公告載有本公司截至2023年2月28日止六個月之中期報告(「**2023年中期報告**」)全文，符合香港聯合交易所有限公司證券上市規則有關未經審核中期業績初步公告須隨附資料的相關要求。2023年中期報告的印刷版本將於適當時候寄發予本公司股東，並可於香港交易及結算所有限公司網站<http://www.hkexnews.hk>及本公司網站<http://www.chinakepeiedu.com>查閱。

承董事會命

中國科培教育集團有限公司

主席

葉念喬

香港，2023年4月28日

於本公告日期，董事會包括執行董事葉念喬先生、張湘偉博士、查東輝先生、李艷女士、孫麗霞女士及葉潯先生；及獨立非執行董事徐明博士、鄧飛其博士及陸超先生。



目錄

2	公司概覽
3	公司資料
5	中期業績
6	管理層討論與分析
20	企業管治及其他資料
30	未經審核中期簡明綜合損益表
31	未經審核中期簡明綜合全面收益表
32	未經審核中期簡明綜合財務狀況表
34	未經審核中期簡明綜合權益變動表
36	未經審核中期簡明綜合現金流量表
38	未經審核中期簡明綜合財務報表附註
58	釋義

公司概覽

本集團為中國一家領先的民辦職業教育服務營辦商，專注於專業型職業教育。

我們致力於向學生提供優質專業型職業教育及幫助彼等應付日益增長及瞬息萬變的市場需求。我們主要專注工程專業，以更好地滿足本地就業需求，並與經濟、管理、教育及藝術專業保持平衡，以提供全面的教學服務。我們致力於與研究機構及企業合作為學生提供各種專業型及應用型培訓及實習機會，從而加強學生的實踐技能及市場競爭力。

透過逾23年來於中國營運民辦職業教育，我們相信我們已建立卓著的聲譽，有助我們吸引優質的學生及教師，並為我們的成功鋪路。我們有意維持並提高我們於中國民辦職業教育行業的市場地位。





董事會

執行董事

葉念喬先生 (主席兼首席執行官)
張湘偉博士
查東輝先生
李艷女士
葉濤先生
孫麗霞女士 (於2022年9月1日獲委任)

非執行董事

王傳武先生 (於2022年9月1日辭任)

獨立非執行董事

徐明博士
鄧飛其博士
陸超先生

審核委員會

徐明博士 (主席)
王傳武先生 (於2022年9月1日辭任)
鄧飛其博士
陸超先生 (於2022年9月1日獲委任)

薪酬委員會

鄧飛其博士 (主席)
查東輝先生
陸超先生

提名委員會

葉念喬先生 (主席)
鄧飛其博士
陸超先生

聯席公司秘書

李艷女士 (於2022年9月1日辭任)
鄭超然先生 (於2022年9月1日獲委任)
吳嘉雯女士

授權代表

葉念喬先生
吳嘉雯女士

註冊辦事處

Maples Corporate Services Limited
P.O. Box 309, Ugland House
Grand Cayman, KY1-1104
Cayman Islands

總部及中國主要營業地點

中國
廣東省
肇慶市
高要區
祈福路

香港主要營業地點

香港
銅鑼灣
勿地臣街1號
時代廣場二座31樓

開曼群島股份過戶登記處

Maples Fund Services (Cayman) Limited
P.O. Box 1093, Boundary Hall
Cricket Square
Grand Cayman, KY1-1102
Cayman Islands

公司資料

香港證券登記處

香港中央證券登記有限公司
香港
灣仔
皇后大道東183號
合和中心17樓
1712-1716號舖

法律顧問

有關香港法例：
方達律師事務所
香港
中環
康樂廣場8號
交易廣場一期26樓

有關中國法律：
通商律師事務所
中國
北京市朝陽區
建國門外大街1號
國貿寫字樓2座12-14層

有關開曼群島法律：
邁普達律師事務所(香港)有限法律責任合夥
香港
中環
皇后大道99號
中環中心53樓

核數師

安永會計師事務所
執業會計師
註冊公眾利益實體核數師
香港
鰂魚涌
英皇道979號
太古坊一座27樓

主要往來銀行

中國銀行(香港)有限公司

投資者關係

鄭超然先生
投資者關係總監
電郵：ir@kepeieducation.com

股份代號

1890

公司網站

www.chinakepeiedu.com





	截至2月28日止六個月			百分比 變動 (%)
	2023年	2022年	變動	
	人民幣千元 (未經審核)	人民幣千元 (未經審核)	人民幣千元	
收益	789,750	703,327	86,423	+12.3
銷售成本	300,962	246,540	54,422	+22.1
毛利	488,788	456,787	32,001	+7.0
除稅前溢利	433,425	397,400	36,025	+9.1
期內溢利	424,216	380,913	43,303	+11.4
經調整EBITDA*	582,271	514,203	68,068	+13.2
核心純利**	438,351	387,639	50,712	+13.1

* 經調整EBITDA定義為調整項目後扣除利息、所得稅開支、折舊及攤銷前的盈利，有關調整項目並不反映本集團的經營表現。有關本集團期內溢利與經調整EBITDA的對賬詳情，請參閱本報告「財務回顧」一節。

** 核心純利自調整項目後的期內溢利計算得出，有關調整項目並不反映本集團的經營表現。有關本集團期內溢利與核心純利的對賬詳情，請參閱本報告中「財務回顧」一節。

	截至2月28日			百分比 變動 (%)
	2023年	2022年	變動	
在校學生人數(約)	126,500	119,900	6,600	+5.5

管理層討論與分析

業務概覽

本集團為珠三角及長三角(中國最重要的兩個經濟區域)中最大的職業教育集團。我們的教育業務服務涵蓋整個現代職業教育系統，包括中等職業課程、高等職業課程及本科職業課程(包括應用型本科項目及專科項目)。自2000年成立我們第一所學校以來，本集團一直堅持以建設技能型社會，培養更多高素質技術技能人才，提供能對全面建設社會主義現代化國家貢獻技能的有力人才為使命。

2022年4月20日，新修訂的《中華人民共和國職業教育法》獲十三屆全國人大常委會第三十四次會議通過。新修訂的職業教育法強調，職業教育是與其他普通教育具有同等重要地位的教育類型，職業教育的學生在升學、就業及職業發展等方面與同層次普通學校學生享有平等機會。同時，鼓勵業界企業舉辦高質量職業教育，深度參與產教融合。本集團將繼續受惠於職業教育的利好政策。為回應國家推動現代職業教育高質量發展的號召，本集團全力以赴做好六大重點板塊投入，包括升級專業實訓實驗室、建設智慧數字校園、進一步優化專業佈局結構，持續加大師資人才培養投入，深化與行業龍頭企業對接，共建現代產業學院，履行本集團的ESG責任。

以高質量發展為辦學核心，加強內涵建設，加大辦學投入

(1) 建設高質量師資隊伍，促進教研教學發展

師資隊伍是提高人才培養質量的關鍵，是形成學校特色和優勢的根本，是實現學校可持續發展的保證。本集團一直致力於建設結構優化、高素質、富有活力、勇於創新、適應學校發展的高水平師資隊伍，並打造既具有堅實的理論知識，又具有豐富實踐經驗和能力以及創新能力的「雙師雙能型」人才。2022年本集團引進高質量教師600餘人，中級及以上教師職稱人數明顯提升。本集團對教師實施了新的KPI考核制度，制定了一系列政策如《畢業生就業工作評估辦法》、《專業技術職稱評審辦法》、《學生學科競賽獎勵管理辦法》、《派駐企業指導實習教師管理辦法》、《應屆畢業生綜合實習管理辦法》等，將教師薪酬的提升與教學質量、學生競賽成績及就業成績掛鉤。



我們的師資建設成果顯著。2022年我們共獲得12項國家級獎項及102項省級獎項。黑龍江學校信息工程學院教師榮獲黑龍江省教學成果一等獎。學校堅持「以研促教、以教促學」的科研工作目標，積極開展科研工作，調動廣大教師從事科研的積極性。2022年，本集團學校承擔了94項省級科研類項目，我們的教師發表學術論文522篇，其中核心期刊論文53篇。學校獲受理發明專利32項，實用新型專利15項，外觀設計專利6項。

為妥善解決骨幹教師及新聘教師的住房需求，本集團制定了《教職工住房專項資金補貼計劃》，為有購房需要的骨幹教師提供優惠貸款。近100名骨幹教師已享受購房優惠政策。此外，本集團為教師新投資3棟高端公寓樓，最多可容納1,000張床位，作為新僱員的過渡性住房。

(2) 建設高標準的現代化校園及實驗實訓室

位於長三角區域的高建設標準、現代化、符合職業教育的高質量教學要求的淮北學校新校區已投入使用，最多可容納1萬名學生，受到了教育主管部門、地方政府、學生及家長的高度認可。本集團新增投入建設52個實驗實訓室，包括電氣CAD實驗室、智能通訊實驗室、ERP實驗室、工程力學實驗室及傳感器系統實驗室等，以滿足現代職業教育的需求。數字化方面，與騰訊微校深度融合的數字迎新系統、一卡通系統、宿舍管理系統，提高學生在校的生活體驗；與超星、優課聯盟、智慧樹、中國大學MOOC等在線教學平台合作，為校園師生提供在線教學，有效提高信息化應用水平。我們已將學校的總出口帶寬擴展至4.5G以上，並部署了WEBVPN系統，方便師生在校外登入知網、萬方、學校專業線上教學平台等學校數字資源，優化師生教學環境，提高教學效率。

管理層討論與分析

(3) 重視學生全面發展，提升就業競爭力

我們高度重視學生的就業，認真貫徹落實黨中央、國務院關於「穩就業、促就業」的決策部署和教育部關於「高校書記校長訪企拓崗促就業」專項行動的要求，我們亦重視學生綜合實習工作。我們積極走訪企業，為學生擴大就業機會，為學生獲得實習及工作機會鋪平道路，全力以赴做好畢業生就業工作，做好「六穩六保」。我們嚴格落實學校及中專畢業生就業的「一把手」工程，調動各方資源，千方百計促進畢業生就業。

我們通過多種渠道對接企業的就業需求，為學生提供充足的就業和實習機會。2022年，本集團的招聘活動採用大型校園雙選會、線下專題講座、線上招聘會的模式。超過5,000家公司已獲邀提供超過200,000個職位要求，畢業生平均約有15個工作機會。2022年，本集團各院校平均就業率均在93%以上，其中廣東學校高於95%，本集團各院校就業率均在所在省份名列前茅。學生受僱於寧德時代、小鵬汽車、比亞迪、美的及TCL等知名公司。自主創業、自主考研、出國留學、加入國家公務員隊伍的畢業生總數穩步增長。參與「三支一扶」、「西部計劃」、「山區計劃」、「參軍入伍」等基層服務及國家戰略工程的畢業生人數不斷增加。我們高度重視學生的全面發展，鼓勵和支持學生在校期間參加各種競賽活動，並獲得了579個國家級獎項和1,650個省級榮譽，包括：「挑戰盃」中國大學生創業計劃競賽、「中國機器人及人工智能大賽」獎項、「全國高校商業精英挑戰賽」、全國大學生智能汽車大賽、中國國際「互聯網+」大學生創新創業大賽、中國大學生計算機設計大賽等全國一等獎等獎項。本集團的學校為家庭經濟困難的學生提供物質援助和教育資源援助，確保他們能夠順利完成學業。於2022年，超過80,000名學生獲得相關資助。



深化產教融合，佈局朝陽產業，優化專業設置

我們依據地方經濟社會發展的現狀，針對區域主要戰略性新興產業以及其他傳統優勢產業增設新專業，不斷優化專業結構佈局。集團緊跟粵港澳大灣區產業發展步伐，在廣東學校新設立了智能製造學院，為地方先進的製造企業培養應用型人才。集團學校本年新增了「人工智能」、「新能源汽車運用與維修」、「機器人工程」、「數字媒體藝術」、「跨境電子商務」等專業，服務國家戰略新興產業，緊密對接人才需求旺盛的朝陽行業。此外「機械電子工程」、「計算機科學與技術」、「通信工程」和「土木工程」等專業新獲批為省級一流本科專業建設點。

產教融合是國家大力鼓勵職業教育發展的方向。緊扣國家重點產業發展戰略，我們與人工智能、新能源汽車、數字中國、智能製造等行業龍頭企業開展深度校企合作。我們與國內知名企業成功創辦科大訊飛人工智能學院、比亞迪新能源汽車產業學院、360網絡安全學院、騰訊雲大數據產業學院。未來，我們將繼續積極與行業領先企業合作。我們已與寧德時代、小鵬汽車、美的集團、麥克維爾、百勝、元氣森林、百威亞太、阿里巴巴、拼多多、唯品會等行業龍頭企業合作，共建實訓基地，推動校企合作。2022年，本集團新增349個校外實踐教學基地，較上年同期增加80%。我們緊跟產業升級和技術變革的趨勢，培養符合當地實體經濟發展和產業升級的專業技術人才。本集團各所院校有42個產學合作項目入選教育部高教司發佈的產學合作協同育人項目立項名單。

管理層討論與分析

關愛社會，踐行社會主義核心價值觀

我們各所院校積極開展社會公益活動，深化實施高校青年志願者行動。廣東學校的學生投入志願者行動達到13萬小時，踴躍無償獻血超過37萬毫升。中國紅十字會總會授予該校全省民辦高校唯一的「全國紅十字模範單位」。該校廣泛開展了「我為同學做實事」的主力實踐系列活動，累計服務3,000餘人次。廣東學校積極響應國家的徵兵工作，2022年，238人參軍，連續4年榮獲「廣東省徵兵工作先進單位」稱號。本集團深入推進「西部計劃」的實施，鼓勵和組織大學生到西部地區、邊疆地區鄉村開展支教、支農等志願服務，30名同學作為志願者參與了西部計劃和鄉村計劃。廣東學校獲得省級「三下乡」優秀團隊稱號。



收益

本集團向學生收取的費用通常包括學費、住宿費及其他教育服務費。學費仍為主要收益，截至2023年2月28日止六個月佔本集團總收益約92.7%。下表載列截至兩個財政期間本集團收益的詳情：

	截至2月28日止六個月		變動 人民幣千元	百分比變動 (%)
	2023年 人民幣千元 (未經審核)	2022年 人民幣千元 (未經審核)		
學費				
高等教育課程	682,513	597,493	85,020	+14.2
中等職業教育	49,862	51,833	(1,971)	(3.8)
學費總額	732,375	649,326	83,049	+12.8
住宿費	53,604	48,563	5,041	+10.4
其他教育服務費	3,771	5,438	(1,667)	(30.7)
總計	789,750	703,327	86,423	+12.3

本集團收益由截至2022年2月28日止六個月的人民幣703.3百萬元增加人民幣86.4百萬元或12.3%至2023年2月28日止六個月的人民幣789.7百萬元。收益增加主要是由於入學學生人數及平均學費以及本集團營辦的學校住宿費穩定增長。

管理層討論與分析

在校學生人數

下表載列有關於所示日期本集團學校的在校學生人數的資料：

	在校學生人數 (概約)			
	截至2月28日			
	2023年	2022年	變動	百分比變動 (%)
本科課程 ¹	59,600	55,300	4,300	+7.7
大專課程	3,200	4,700	(1,500)	-31.9
持續教育課程	52,800	48,400	4,400	+9.1
中等職業教育	10,900	11,500	(600)	-5.2
總計	126,500	119,900	6,600	+5.5

1. 截至2023年2月28日，根據委託管理協議由本集團營辦的一所學校的本科課程學生人數約11,200人已計入本集團的本科課程。

在校學生人數資料基於截至2023年2月28日的記錄。截至2023年2月28日，本集團共有126,500名在校學生，較截至2022年2月28日的在校學生人數上升5.5%。

學校利用率

學校利用率按特定學年的在校住宿學生人數除以該學年學校可容納人數計算。學校可容納人數按學生宿舍的床位數目計算。

	學校可容納人數		學校利用率	
	於2月28日		於2月28日	
	2023年	2022年	2023年	2022年
總計	77,302	77,302	79.9%	76.5%



未來計劃

1. 堅持高質量發展戰略

習近平主席在中國共產黨第二十次全國代表大會的報告中強調，「要堅持教育優先發展、科技自立自強、人才引領驅動，加快建設教育強國、科技強國、人才強國，堅持為黨育人、為國育才，全面提高人才自主培養質量，著力造就拔尖創新人才，聚天下英才而用之」。隨著國家產業升級，先進製造業和現代服務業對職業教育人才的需求日益旺盛。我們將從以下方面實施高質量發展戰略，為國家培養高層次应用型、專業型人才，服務地方經濟發展：

- (1) 本集團在珠三角、長三角地區擁有豐富的校企合作資源，將積極推進校企合作，聚焦新能源汽車、電子信息、人工智能等國家重點產業和新興產業。深化產教融合，共建產業學院，實現專業設置與行業需求緊密結合，提高學生高質量就業；
- (2) 致力於打造一支高素質、專業化的教學團隊，實現學科建設與教學團隊建設的良性互動，持續深化雙師型教師隊伍建設，推進教育鏈條、人才鍊和產業鏈的銜接，共同制定和完善人才培養計劃，打造產教深度融合、校企協同育人的創新人才培養體系。

2. 國內外職業教育協調發展

中共中央辦公廳、國務院辦公廳聯合印發的《關於推進現代職業教育高質量發展的意見》明確提出：「拓展職業教育辦學內涵，積極打造一批高水準國際化的職業學校，推出一批具有國際影響力的專業標準、課程標準、教學資源。」我們將積極推進職業教育對外交流與合作，加強與一帶一路沿線國家的職業教育合作和學歷互認，積極推動國內學校與高校之間的優質教學資源、師資、招生資源共享。為本集團學生搭建有效的交流平台，接受國際化教育，拓寬視野。

管理層討論與分析

財務回顧

收益

收益指於報告期所提供服務的價值。本集團主要自學校向學生收取的學費及住宿費錄得收益。

本集團的收益由截至2022年2月28日止六個月的人民幣703.3百萬元增加人民幣86.4百萬元或12.3%至截至2023年2月28日止六個月的人民幣789.7百萬元。此增幅主要來自：(i)學費收益由截至2022年2月28日止六個月的人民幣649.3百萬元增加人民幣83.0百萬元或12.8%至截至2023年2月28日止六個月的人民幣732.3百萬元；及(ii)住宿費收益由截至2022年2月28日止六個月的人民幣48.6百萬元增加人民幣5.0百萬元或10.4%至截至2023年2月28日止六個月的人民幣53.6百萬元。

學費及住宿費增加主要是由於入學學生人數及平均學費以及本集團營辦的學校住宿費穩定增長。

銷售成本

銷售成本主要包括員工成本、折舊及攤銷、水電費、教學用品、合作教育成本、學生學習及實習費、辦公室開支、培訓開支、學生補助、差旅及交通費、維修成本、物業管理費及其他成本。

銷售成本由截至2022年2月28日止六個月的人民幣246.5百萬元增加人民幣54.4百萬元或22.1%至截至2023年2月28日止六個月的人民幣300.9百萬元。此增加主要由於：(i)本集團大力發展高質教育團隊培訓高端人才以及改善學科福利；(ii)持續投資不同專業科技培訓場所及設備以改善教育質素及學生學習體驗；及(iii)增加實習費及培訓開支提升學生就業率。

毛利及毛利率

毛利由截至2022年2月28日止六個月的人民幣456.8百萬元增加人民幣32.0百萬元或7.0%至截至2023年2月28日止六個月的人民幣488.8百萬元。截至2023年2月28日止期間的毛利率為61.9%，相比去年同期毛利率64.9%輕微減少3個百分點。該減少乃主要由於本集團持續投資教學開支及學生開支以實現高質教育及學生就業率所致。



其他收入及收益

其他收入及收益主要包括政府補助、銀行存款利息收入、來自租賃學校物業及場所予獨立第三方的租金收入、管理服務收入、出售物業、廠房及設備項目的收益以及匯兌收益。

其他收入及收益由截至2022年2月28日止六個月的人民幣56.3百萬元增加人民幣22.6百萬元或40.1%至截至2023年2月28日止六個月的人民幣78.9百萬元。該增加主要是由於：(i)相比去年同期管理服務收入增加人民幣20.2百萬元；(ii)有關本集團所營辦學校的租賃面積增加，以致來自租賃學校物業及場所予獨立第三方的租金收入增加人民幣2.2百萬元；及(iii)銀行存款利息收入增加人民幣1.3百萬元。

銷售及分銷開支

銷售及分銷開支主要包括廣告費、招生費及商務酬酢費。銷售及分銷開支由截至2022年2月28日止六個月的人民幣2.8百萬元增加人民幣0.1百萬元或6.6%至截至2023年2月28日止六個月的人民幣2.9百萬元，主要由於本集團持續投資於品牌建設及學生入學推廣。

行政開支

行政開支主要包括行政人員薪金、受限制股份獎勵計劃項下以股份為基礎的付款開支、辦公室相關開支、辦公樓、設備及使用權資產的折舊及攤銷、審核費、差旅費及其他。行政開支由截至2022年2月28日止六個月的人民幣74.1百萬元增加人民幣8.1百萬元或11.0%至截至2023年2月28日止六個月的人民幣82.2百萬元。該增加主要是由於實現本集團高質發展的管理層專業人士數目增加。

其他開支

其他開支主要包括與金融資產公允值變動有關的虧損、捐款開支及其他成本。其他開支由截至2022年2月28日止六個月的人民幣4.6百萬元減少人民幣0.6百萬元或12.2%至截至2023年2月28日止六個月的人民幣4.0百萬元。該減少主要是由於：(i)按公允值計量的金融資產的公允值虧損減少人民幣3.9百萬元；及(ii)用作慈善用途的捐款開支增加人民幣2.7百萬元。

融資成本

融資成本主要包括計息銀行及其他借貸以及租賃負債的利息開支。融資成本由截至2022年2月28日止六個月的人民幣34.2百萬元增加人民幣10.8百萬元或31.5%至截至2023年2月28日止六個月的人民幣45.0百萬元，主要由於擴大淮北學校的新校區及就收購黑龍江學校及安徽學校所支付或應付的代價，使得平均計息銀行及其他借貸增加。

管理層討論與分析

非香港財務報告準則衡量方法

為補充按照香港財務報告準則呈列的本集團合併財務報表，本公司亦採用並非香港財務報告準則規定或按其呈列的經調整EBITDA及核心純利作為附加財務衡量方法。本集團呈列該等項目是由於本集團認為其為本集團管理層及分析師或投資者衡量本集團經營業績的重要補充指標。

經調整EBITDA的計算

經調整EBITDA定義為調整項目後扣除利息、所得稅開支、折舊及攤銷前的盈利，有關調整項目並不反映本集團的經營表現。匯兌收益及以股權結算的受限制股份獎勵開支為非香港財務報告準則計量的調整項目，此乃由於本公司認為該等項目並不反映本集團核心經營業績，且於經調整EBITDA中對賬。下表為兩個財政期間的期內溢利與核心純利的對賬：

項目	截至2月28日止六個月			
	2023年 人民幣千元 (未經審核)	2022年 人民幣千元 (未經審核)	變動 人民幣千元	百分比變動 (%)
期內溢利	424,216	380,913	43,303	+11.4
加：				
物業、廠房及設備、使用權資產及其他無形資產的折舊及攤銷	102,757	81,064	21,693	+26.8
所得稅開支	9,209	16,487	(7,278)	(44.1)
財務費用	45,011	34,231	10,780	+31.5
權益結算的受限制股份獎勵開支	3,850	4,037	(187)	(4.6)
減：				
匯兌收益淨額	2,772	2,529	243	+9.6
經調整EBITDA	582,271	514,203	68,068	+13.2

經調整EBITDA由截至2022年2月28日止六個月的人民幣514.2百萬元增加人民幣68.1百萬元或13.2%至截至2023年2月28日止六個月的人民幣582.3百萬元。



核心純利的計算

核心純利自調整與受限制股份獎勵計劃項下以股份為基礎的付款相關的開支、因對已收購可識別資產進行公允值調整導致額外折舊及攤銷及匯兌收益後的期內溢利計算得出，有關調整項目並不反映本集團的經營表現。下表為兩個財政期間的期內溢利與核心純利的對賬：

項目	截至2月28日止六個月		變動 人民幣千元	百分比變動 (%)
	2023年 人民幣千元 (未經審核)	2022年 人民幣千元 (未經審核)		
期內溢利	424,216	380,913	43,303	+11.4
加：				
因對已收購可識別資產進行公允值調整導致額 外折舊及攤銷	13,057	5,218	7,839	+150.2
受限制股份獎勵計劃項下以股份為基礎的付款	3,850	4,037	(187)	(4.6)
減：				
匯兌收益淨額	2,772	2,529	243	+9.6
核心純利	438,351	387,639	50,712	+13.1

核心純利由截至2022年2月28日止六個月的人民幣387.6百萬元增加人民幣50.7百萬元或13.1%至截至2023年2月28日止六個月的人民幣438.3百萬元。

資本開支

截至2023年2月28日止六個月的資本開支主要涉及維護及升級現有校舍以及購置新的教育設施及設備。截至2023年2月28日止六個月，本集團的資本開支為人民幣147.8百萬元。

管理層討論與分析

流動資金及財務資源

本集團現金的主要用途是為其營運資金需求、購買物業、廠房及設備以及償還貸款與相關利息開支提供資金。於本報告日期，本集團主要以經營產生的現金以及銀行及其他借貸撥付經營資金。未來，本集團相信其流動資金需求將結合經營活動產生的現金流量、銀行貸款、其他借貸及不時從資本市場籌集的其他資金滿足。於2023年2月28日，本集團的現金及現金等價物為人民幣1,120.5百萬元。

於2023年2月28日的計息銀行及其他借貸餘額為人民幣2,097.5百萬元。計息銀行及其他借貸人民幣987.7百萬元須於一年內償還。本集團擁有充足的流動資金滿足其日常管理及資本開支需求及控制內部經營現金流量。

資本架構

本集團財務部負責其財務風險管理，並根據高級管理層實施及批准的政策運作。於2023年2月28日，所有計息銀行及其他借貸均以人民幣及港元計值，而現金及現金等價物主要以人民幣、港元及美元持有。本集團計劃維持適當的財務權益及債務組合，以確保高效的資本架構。於2023年2月28日計息銀行及其他借貸的未償還餘額乃就以人民幣及港元計值的貸款按固定利率計息。

重大投資、收購及出售

除本報告所披露者外，於2023年2月28日，本公司概無持有重大投資，亦無本公司收購及出售附屬公司、聯營公司或合營企業的其他重大事項。

重大投資及資本資產的未來計劃

除本報告所披露者外，於2023年2月28日，本集團並無有關重大投資及資本資產的其他計劃。

資產負債比率

本集團的資產負債比率按有關財政期間末的計息銀行及其他借貸總額除以權益總額計算，由2022年8月31日的約56.4%減少至2023年2月28日的51.5%，主要由於2023年2月28日本集團的計息銀行及其他借貸總額減少。



外匯風險管理

本公司的功能貨幣為人民幣。本集團大部分收益及開支以人民幣計值。於2023年2月28日，若干銀行結餘以港元及美元計值。截至2023年2月28日止六個月，本集團並無因貨幣匯率波動而面臨任何重大困難或令其營運或流動性受到任何重大影響。董事相信，本集團有充足的外匯應付其自身的外匯需要，並將採取切實有效的措施防範匯率風險。本集團並未訂立任何金融工具進行對沖。

或然負債

於2023年2月28日，本集團並無任何重大或然負債、擔保或懸而待決或構成威脅的任何重大訴訟或申索（於2022年8月31日：無）。

資產抵押

於2023年2月28日，本集團賬面淨值人民幣66.5百萬元（於2022年8月31日：人民幣87.2百萬元）的若干傢俬及裝置與電子設備及價值人民幣233.3百萬元的定期存款（於2022年8月31日：人民幣146.0百萬元）已為取得本集團若干銀行及其他借貸而抵押。

僱員及薪酬政策

於2023年2月28日，本集團有4,007名僱員（於2022年2月28日：3,268名僱員）。

本集團根據行業慣例及本集團的業績表現定期審閱僱員的薪酬政策及待遇。本集團向僱員提供外部及內部培訓計劃。本集團為其僱員參與各項由地方政府管理的僱員社會保障計劃，包括住房、養老、醫療保險、工傷保險、生育保險及失業保險。

本集團截至2023年2月28日止六個月產生的薪酬成本總額為人民幣190.9百萬元（截至2022年2月28日止六個月：人民幣151.4百萬元）。

報告期後事件

本集團概無任何須予披露的重大報告期後事件。

企業管治及其他資料

企業管治常規

本集團致力於維持高水平的企業管治，以保障本公司股東利益及提升公司價值與問責性。本公司已採納上市規則附錄十四所載企業管治守則，作為其本身的企業管治守則。

除偏離企業管治守則之守則條文C.2.1外，本公司截至2023年2月28日止六個月期間已遵守企業管治守則下所有適用的守則條文如下：

企業管治守則之守則條文C.2.1規定，主席與首席執行官的角色應有區分，不應由同一人擔任。葉先生為本公司主席兼首席執行官。葉先生為本集團創辦人，自本集團成立起一直負責管理本集團的經營及整體戰略規劃。董事相信，葉先生同時擔任主席及首席執行官角色，有利於本集團的業務前景及管理，可確保本集團內部的一致領導，為本集團制定更有效和高效的整體戰略規劃。經考慮已採取的所有企業管治措施後，董事會認為，現有安排不會損害權力及職權的平衡，且現有架構將有助本公司更迅速有效地作出及實施決策。因此，本公司未區分主席與首席執行官的角色。董事會將繼續檢討狀況，並將在考慮本集團當時的整體情況後，在適當時候考慮區分主席與本公司首席執行官的角色。本公司亦將繼續檢討及監察其企業管治常規，以確保遵守企業管治守則。



證券交易的標準守則

本公司已採納上市規則附錄十所載標準守則，作為董事進行證券交易的自身行為守則。經向全體董事作出特定查詢，各董事確認彼等於截至2023年2月28日止六個月期間已遵守標準守則所載規定的準則。

中期股息

董事會不建議就截至2023年2月28日止六個月派付中期股息（截至2023年2月28日止六個月：每股普通股0.06港元）。

審核委員會

董事會已成立審核委員會，由三名獨立非執行董事組成，即徐明博士（主席）、鄧飛其博士及陸超先生。審核委員會的主要職責為檢討及監督本公司的財務報告制度、內部監控體系及風險管理體系。

審核委員會已連同董事會審閱本集團截至2023年2月28日止六個月的未經審核中期簡明綜合業績，並認為，中期業績及中期報告乃按照相關會計準則編製，且已按照上市規則的規定作出充分披露。

企業管治及其他資料

購買、出售或贖回本公司上市證券

於截至2023年2月28日止六個月期間，本公司以總代價1,854,000港元（相等於人民幣1,652,000元）（扣除開支前）回購聯交所上合共1,000,000股股份。該等股份於2023年2月28日尚未註銷。

回購股份的詳情如下：

截至2023年2月28日 止六個月的回購月份	回購股份數目	最高每股購買價 港元	最低每股購買價 港元	總代價 港元
2022年9月	1,000,000	2.01	1.69	1,854,000

除上文所披露者外，於截至2023年2月28日止六個月，本公司或其附屬公司並無購買、出售或贖回本公司任何上市證券。

董事及主要行政人員於股份、相關股份及債權證中的權益及淡倉

於2023年2月28日，董事及本公司主要行政人員於本公司或其任何相聯法團（定義見證券及期貨條例第XV部）的股份、相關股份及債權證中，擁有根據證券及期貨條例第XV部第7及8分部已知會本公司及聯交所的權益及淡倉（包括根據證券及期貨條例有關條文彼等被當作或視為擁有的權益或淡倉），或記錄於根據證券及期貨條例第352條須存置的登記冊內的權益及淡倉，或根據標準守則須另行知會本公司及聯交所的權益及淡倉如下：

董事或 主要行政人員姓名	身份／權益性質	股份數目 ⁽²⁾	相關股份數目 ⁽³⁾	本公司概約 持股百分比 ⁽¹⁾
葉念喬	酌情信託的成立人 ⁽⁴⁾	675,280,000 (L)	–	33.51%
	配偶權益 ⁽⁵⁾	375,000,000 (L)	–	18.61%
葉濤	酌情信託的成立人 ⁽⁶⁾	300,000,000 (L)	–	14.89%
	實益擁有人	490,000 (L)	210,000 (L)	0.03%
葉念廸	酌情信託的成立人 ⁽⁷⁾	150,000,000 (L)	–	7.44%
	實益擁有人	560,000 (L)	240,000 (L)	0.04%
張湘偉	實益擁有人	1,400,000 (L)	600,000 (L)	0.10%
查東輝	實益擁有人	840,000 (L)	360,000 (L)	0.06%
李艷	實益擁有人	700,000 (L)	300,000 (L)	0.05%
徐明	實益擁有人	280,000 (L)	120,000 (L)	0.02%
孫麗霞	實益擁有人	20,000 (L)	–	0.00%

附註：

1. 於2023年2月28日，已發行股份總數為2,015,248,667股。
2. 字母「L」指該名人士於股份的好倉。
3. 根據受限制股份獎勵計劃，於授出的受限制股份中擁有權益。
4. Qiaoge Company Limited由Ye Liya Limited（由一項信託（其信託人為Cantrust (Far East) Limited）全資擁有）全資擁有。該信託是由葉念喬先生作為創辦人（其可影響信託人如何行使其酌情權）設立的全權信託。Qiaoge Company Limited一向按葉念喬先生的指示行事。根據證券及期貨條例第XV部，葉念喬先生被視為於Qiaoge Company Limited持有的股份中擁有權益。

企業管治及其他資料

5. 葉念喬先生為舒麗萍女士的丈夫。根據證券及期貨條例第XV部，葉念喬先生被視為於舒麗萍女士透過Shuye Company Limited間接持有的股份中擁有權益。Shuye Company Limited由舒麗萍女士透過Shu Feiya Limited（由舒麗萍女士作為創辦人（其可影響信託人如何行使其酌情權）設立的全權信託全資擁有）實益及全資擁有。Shuye Company Limited一向按舒麗萍女士的指示行事。
6. Chenye Company Limited由Ye Kasi Limited（由葉濤先生作為創辦人（其可影響信託人如何行使其酌情權）設立的全權信託全資擁有）全資擁有。Chenye Company Limited一向按葉濤先生的指示行事。根據證券及期貨條例第XV部，葉濤先生被視為於Chenye Company Limited持有的股份中擁有權益。
7. Weixin Company Limited由Huanleye Limited（由葉念慶先生作為創辦人（其可影響信託人如何行使其酌情權）設立的全權信託全資擁有）全資擁有。Weixin Company Limited一向按葉念慶先生的指示行事。根據證券及期貨條例第XV部，葉念慶先生被視為於Weixin Company Limited持有的股份中擁有權益。

除上文披露者外，於2023年2月28日，董事或本公司主要行政人員概無於或被視為於本公司或其相聯法團（定義見證券及期貨條例第XV部）的股份、相關股份或債權證中，擁有任何根據證券及期貨條例第XV部第7及8分部須知會本公司及聯交所的權益或淡倉（包括根據證券及期貨條例有關條文彼等被當作或視為擁有的權益及淡倉），或須記錄於根據證券及期貨條例第352條須存置的登記冊內的權益或淡倉，或根據標準守則須另行知會本公司及聯交所的權益或淡倉。

董事收購股份或債權證的權利

除本報告披露者外，於截至2023年2月28日止六個月期間任何時間，本公司或其任何附屬公司概無訂立任何安排，使董事可藉收購本公司或任何其他法團的股份或債權證而獲得利益，且董事或其任何配偶或未滿18歲子女概無獲授予任何認購本公司或任何其他法團的權益或債務證券的權利或已經行使任何該權利。

主要股東於股份及相關股份中的權益及淡倉

於2023年2月28日，就董事所深知，於股份或相關股份中擁有根據證券及期貨條例第XV部第2及3分部的條文須向本公司披露或本公司根據證券及期貨條例第336條須存置的登記冊記載的權益或淡倉的人士如下（董事或本公司主要行政人員除外）：



股東姓名／名稱	權益性質	股份數目 ⁽²⁾	本公司概約持股百分比 ⁽¹⁾
Cantrust (Far East) Limited	信託人 ⁽³⁾	675,280,000 (L)	33.51%
Ye Liya Limited	受控制法團權益 ⁽³⁾	675,280,000 (L)	33.51%
Qiaoge Company Limited	實益擁有人 ⁽³⁾	675,280,000 (L)	33.51%
舒麗萍	酌情信託的成立人 ⁽⁴⁾	375,000,000 (L)	18.61%
	配偶權益 ⁽⁴⁾	675,280,000 (L)	33.51%
Cantrust (Far East) Limited	信託人 ⁽⁴⁾	375,000,000 (L)	18.61%
Shu Feiya Limited	受控制法團權益 ⁽⁴⁾	375,000,000 (L)	18.61%
Shuye Company Limited	實益擁有人 ⁽⁴⁾	375,000,000 (L)	18.61%
Cantrust (Far East) Limited	信託人 ⁽⁵⁾	300,000,000 (L)	14.89%
Ye Kasi Limited	受控制法團權益 ⁽⁵⁾	300,000,000 (L)	14.89%
Chenye Company Limited	實益擁有人 ⁽⁵⁾	300,000,000 (L)	14.89%
Cantrust (Far East) Limited	信託人 ⁽⁶⁾	150,000,000 (L)	7.44%
Huanleye Limited	受控制法團權益 ⁽⁶⁾	150,000,000 (L)	7.44%
Weixin Company Limited	實益擁有人 ⁽⁶⁾	150,000,000 (L)	7.44%
SKYLINE MIRACLE LIMITED	實益擁有人 ⁽⁷⁾	146,666,667 (L)	7.28%
李基培	受控制法團權益 ⁽⁷⁾	146,666,667 (L)	7.28%
林麗明	受控制法團權益 ⁽⁷⁾	146,666,667 (L)	7.28%
AREO HOLDINGS LIMITED	受控制法團權益 ⁽⁷⁾	146,666,667 (L)	7.28%
ORCHID ASIA V GROUP, LIMITED	受控制法團權益 ⁽⁷⁾	136,400,000 (L)	6.77%
ORCHID ASIA V GROUP MANAGEMENT, LIMITED	受控制法團權益 ⁽⁷⁾	136,400,000 (L)	6.77%
ORCHID ASIA VII GP, LIMITED	受控制法團權益 ⁽⁷⁾	136,400,000 (L)	6.77%
OAVII HOLDINGS, L.P.	受控制法團權益 ⁽⁷⁾	136,400,000 (L)	6.77%
ORCHID ASIA VII, L.P.	受控制法團權益 ⁽⁷⁾	136,400,000 (L)	6.77%

附註：

1. 於2023年2月28日，已發行股份總數為2,015,248,667股。
2. 字母「L」指該名人士於股份的好倉。

企業管治及其他資料

3. Qiaoge Company Limited由Ye Liya Limited (由一項信託(其信託人為Cantrust (Far East) Limited)全資擁有)全資擁有。該信託是由葉念喬先生作為創辦人(其可影響信託人如何行使其酌情權)設立的全權信託。Qiaoge Company Limited一向按葉念喬先生的指示行事。根據證券及期貨條例第XV部,葉念喬先生被視為於Qiaoge Company Limited持有的股份中擁有權益。
4. Shuye Company Limited由Shu Feiya Limited (由舒麗萍女士作為創辦人(其可影響信託人如何行使其酌情權)設立的全權信託全資擁有)全資擁有。Shuye Company Limited一向按舒麗萍女士的指示行事。根據證券及期貨條例第XV部,舒麗萍女士被視為於Shuye Company Limited持有的股份中擁有權益。葉念喬先生為舒麗萍女士的丈夫。根據證券及期貨條例第XV部,舒麗萍女士被視為於葉念喬先生透過Qiaoge Company Limited間接持有的股份中擁有權益。
5. Chenye Company Limited由Ye Kasi Limited (由葉濤先生作為創辦人(其可影響信託人如何行使其酌情權)設立的全權信託全資擁有)全資擁有。Chenye Company Limited一向按葉濤先生的指示行事。根據證券及期貨條例第XV部,葉濤先生被視為於Chenye Company Limited持有的股份中擁有權益。
6. Weixin Company Limited由Huanleye Limited (由葉念慶先生作為創辦人(其可影響信託人如何行使其酌情權)設立的全權信託全資擁有)全資擁有。Weixin Company Limited一向按葉念慶先生的指示行事。根據證券及期貨條例第XV部,葉念慶先生被視為於Weixin Company Limited持有的股份中擁有權益。
7. Skyline Miracle Limited由Orchid Asia VII, L.P.實益擁有93%及由Orchid Asia VII Co-Investment, Limited實益擁有7%。Orchid Asia VII, L.P.由OAVII Holdings, L.P.(作為Orchid Asia VII, L.P.的普通合夥人)全資控制。OAVII Holdings, L.P.由Orchid Asia VII GP, Limited(作為OAVII Holdings, L.P.的普通合夥人)全資控制。Orchid Asia VII GP, Limited由Orchid Asia V Group Management, Limited全資擁有。Orchid Asia V Group Management, Limited由Orchid Asia V Group, Limited全資擁有,而Orchid Asia V Group, Limited則由Areo Holdings Limited全資擁有。Areo Holdings Limited由林麗明女士全資擁有。由於李基培先生為Areo Holdings Limited的董事,即Areo Holdings Limited亦由李基培先生控制。因此,根據證券及期貨條例第XV部,林麗明女士及李基培先生被視為於Areo Holdings Limited擁有權益的轉換股份中擁有權益。

除上文所披露者外,於2023年2月28日,董事並不知悉任何其他人士(董事或本公司主要行政人員除外)於股份或相關股份中擁有根據證券及期貨條例第XV部第2及3分部須予披露,或根據證券及期貨條例第336條須記入該條所述登記冊內的權益或淡倉。



購股權計劃

本公司已採納購股權計劃，據此，本公司可向董事、高級管理層及僱員發行購買合共最多200,000,066股股份的購股權。購股權計劃自2019年1月10日起計十年期間一直有效及生效。

於2019年1月10日（購股權計劃採納之日）至2023年2月28日，概無購股權計劃的購股權已予授出、行使、註銷及失效。截至2023年2月28日止報告期間根據本公司所有股份計劃授出的購股權及獎勵可發行的股份數目除以截至2023年2月28日止報告期間的已發行股份加權平均數為0。

受限制股份獎勵計劃

於2020年6月22日，本公司已採納受限制股份獎勵計劃以(i)表彰及回饋獲選參與者向本公司所作的以往貢獻並給予獲選參與者獲得本公司權益的機會；(ii)向獲選參與者提供激勵，以為本公司未來長期增長持續作出重大貢獻；(iii)吸引及挽留可能有助於推動本公司增長與發展的優秀參與者；(iv)透過讓獲選參與者擁有股份的方式，進一步使獲選參與者利益與股東利益掛鉤，給本公司、股東及獲選參與者帶來更高效、更持久的回報並促進本公司戰略目標的實現；及(v)建立以經營業績導向的本公司長期激勵機制。受限制股份獎勵計劃於2020年6月22日（「採納日期」）生效。受限制股份獎勵計劃定義為上市規則第17章項下的股份計劃。除非被董事會提前終止，受限制股份獎勵計劃將自採納日期起計五年期間有效及生效。可根據受限制股份獎勵計劃授予獲選參與者的股份數目最多不得超過本公司於採納日期的已發行股本的2%。

本公司授予受限制股份時須遵守相關上市規則。倘向本集團董事或主要股東作出獎勵，根據上市規則第十四A章該獎勵將構成本公司的關連交易，而本公司將遵守上市規則的相關規定。

企業管治及其他資料

下表列示於報告期內根據受限制股份獎勵計劃授出的受限制股份詳情：

	授出日期	受限制股份數目					於2023年 2月28日 尚未行使	歸屬期
		於2022年 9月1日 尚未行使	於報告期內 已授出	於報告期內 已行使	於報告期內 已沒收			
董事								
張湘偉博士	2020年8月14日	600,000	-	-	-	600,000	0.5年	
查東輝先生	2020年8月14日	360,000	-	-	-	360,000	0.5年	
李艷女士	2020年8月14日	300,000	-	-	-	300,000	0.5年	
葉潯先生	2020年8月14日	210,000	-	-	-	210,000	0.5年	
徐明博士	2020年8月14日	120,000	-	-	-	120,000	0.5年	
王傳武先生(前董事) ^(附註)	2020年8月14日	240,000	-	-	-	240,000	0.5年	
附屬公司董事								
葉念廸先生	2020年8月14日	240,000	-	-	-	240,000	0.5年	
王義寧女士	2020年8月14日	240,000	-	-	-	240,000	0.5年	
張東生先生	2020年8月14日	210,000	-	-	-	210,000	0.5年	
柴維斯女士(前任董事)	2020年8月14日	195,000	-	-	-	195,000	0.5年	
劉香萍女士	2020年8月14日	195,000	-	-	-	195,000	0.5年	
張宗珊先生(前任董事)	2020年8月14日	195,000	-	-	-	195,000	0.5年	
黎會友先生(前任董事)	2020年8月14日	120,000	-	-	-	120,000	0.5年	
譚錦興先生(前任董事)	2020年8月14日	120,000	-	-	-	120,000	0.5年	
小計		3,345,000	-	-	-	3,345,000		
僱員合計								
7名僱員	2020年6月22日	990,000	-	-	-	990,000	0.5年	
小計		990,000	-	-	-	990,000		
合計		4,335,000	-	-	-	4,335,000		

附註：

授予王傳武先生的受限制股份於其退任董事後仍然有效。



於截至2023年2月28日止六個月，概無根據受限制股份獎勵計劃授出受限制股份。於截至2022年9月1日及2023年2月28日，全部剩餘25,565,973股受限制股份，佔於本中期報告日期全部已發行股本的約1.27%。可授予任何受讓人的受限制股份最高數目不得超過於採納日期已發行股份數目的百分之一(1%)。於本中期報告日期，受限制股份獎勵計劃的剩餘年限約為兩年又兩個月。於報告期內，概無任何受限制股份被註銷或失效。

報告期內授予受限制股份的目的及變動詳情載於本中期報告未經審核中期簡明綜合財務報表附註12。有關受限制股份獎勵計劃的更多詳情，請參閱本公司日期為2020年6月22日的公告。

未經審核中期簡明綜合損益表

截至2023年2月28日止六個月

	附註	截至下列日期止六個月	
		2023年 2月28日 人民幣千元 (未經審核)	2022年 2月28日 人民幣千元 (未經審核)
收益	4	789,750	703,327
銷售成本		(300,962)	(246,540)
毛利		488,788	456,787
其他收入及收益	4	78,861	56,307
銷售及分銷開支		(2,933)	(2,751)
行政開支		(82,253)	(74,126)
其他開支		(4,027)	(4,586)
融資成本		(45,011)	(34,231)
除稅前溢利	5	433,425	397,400
所得稅開支	6	(9,209)	(16,487)
期內溢利		424,216	380,913
以下人士應佔：			
母公司擁有人		424,216	380,913
母公司普通股權持有人應佔每股盈利	8		
基本			
— 期內溢利		人民幣0.2111元	人民幣0.1898元
攤薄			
— 期內溢利		人民幣0.2107元	人民幣0.1894元

未經審核中期簡明綜合全面收益表

截至2023年2月28日止六個月

	截至下列日期止六個月	
	2023年 2月28日 人民幣千元 (未經審核)	2022年 2月28日 人民幣千元 (未經審核)
期內溢利	424,216	380,913
其他全面收益／(虧損)		
不會於隨後期間重新分類至損益的其他全面收益／(虧損)：		
指定為按公允值計入其他全面收益的股權投資：		
公允值變動	8,025	(3,657)
不會於隨後期間重新分類至損益的其他全面收益／(虧損)淨額	8,025	(3,657)
期內其他全面收益／(虧損)	8,025	(3,657)
期內全面收益總額	432,241	377,256
以下人士應佔：		
母公司擁有人	432,241	377,256



未經審核中期簡明綜合財務狀況表

2023年2月28日

	附註	2023年 2月28日 人民幣千元 (未經審核)	2022年 8月31日 人民幣千元 (經審核)
非流動資產			
物業、廠房及設備	9	3,360,778	3,218,643
使用權資產		756,375	766,204
商譽		692,268	692,121
其他無形資產		383,409	389,153
指定為按公允值計入其他全面收益的股權投資		14,165	6,140
預付款項、其他應收款項及其他資產		727,288	753,685
質押存款		233,266	145,968
非流動資產總值		6,167,549	5,971,914
流動資產			
貿易應收款項	10	67,938	46,855
預付款項、其他應收款項及其他資產		122,947	141,731
按公允值計入損益的金融資產		167,557	12,963
現金及現金等價物		1,120,458	1,200,423
流動資產總值		1,478,900	1,401,972
流動負債			
合約負債	4	683,872	737,437
其他應付款項及應計費用		589,606	597,543
應付股息	7	107,135	85,033
計息銀行及其他借貸		987,693	779,797
租賃負債		240	–
應付稅項		13,629	6,741
遞延收入		1,607	1,846
流動負債總額		2,383,782	2,208,397
流動負債淨額		(904,882)	(806,425)
資產總額減流動負債		5,262,667	5,165,489

未經審核中期簡明綜合財務狀況表(續)

2023年2月28日

	附註	2023年 2月28日 人民幣千元 (未經審核)	2022年 8月31日 人民幣千元 (經審核)
資產總額減流動負債		5,262,667	5,165,489
非流動負債			
計息銀行及其他借貸		1,109,840	1,336,367
租賃負債		8,238	7,825
遞延稅項負債		58,637	59,215
遞延收入		11,029	10,515
非流動負債總額		1,187,744	1,413,922
資產淨值		4,074,923	3,751,567
權益			
母公司擁有人應佔權益			
股本	11	137	137
儲備		4,074,786	3,751,430
權益總額		4,074,923	3,751,567



未經審核中期簡明綜合權益變動表

截至2023年2月28日止六個月

母公司擁有人應佔

	股本 人民幣千元 附註11	庫存股分 人民幣千元 附註11	受限制 股份獎勵 計劃所持 的股份 人民幣千元 附註12	資本儲備 — 股份溢價 人民幣千元	資本儲備 — 其他 人民幣千元	法定及其他 盈餘儲備 人民幣千元	受限制股份 獎勵儲備 人民幣千元 附註12	公允價值儲備 人民幣千元	留存溢利 人民幣千元	總計 人民幣千元
於2022年9月1日(經審核)	137	-	(35,067)	370,953	11,541	757,475	15,867	(32,315)	2,662,976	3,751,567
期內溢利	-	-	-	-	-	-	-	-	424,216	424,216
期內其他全面收益：										
按公允價值計入其他 全面收益的股權 投資公允價值變動	-	-	-	-	-	-	-	8,025	-	8,025
期內全面收益總額	-	-	-	-	-	-	-	8,025	424,216	432,241
已宣派2022年末期股息 權益結算的受限制股份 獎勵計劃	-	-	-	(111,083)	-	-	-	-	-	(111,083)
所購回股份	-	(1,652)	-	-	-	-	-	-	-	(1,652)
轉撥自留存溢利	-	-	-	-	-	41,819	-	-	(41,819)	-
於2023年2月28日 (未經審核)	137	(1,652)*	(35,067)*	259,870*	11,541*	799,294*	19,717*	(24,290)*	3,045,373*	4,074,923

* 該等儲備賬包括未經審核中期簡明綜合財務狀況表內於2023年2月28日的綜合儲備人民幣4,074,786,000元。

未經審核中期簡明綜合權益變動表(續)

截至2023年2月28日止六個月

	母公司擁有人應佔								
	股本 人民幣千元 附註11	受限制 股份獎勵 計劃所持 的股份 人民幣千元 附註12	資本儲備 — 股份溢價 人民幣千元	資本儲備 — 其他 人民幣千元	法定及其他 盈餘儲備 人民幣千元	受限制股份 獎勵儲備 人民幣千元 附註12	公允價值儲備 人民幣千元	留存溢利 人民幣千元	總計 人民幣千元
於2021年9月1日(經審核)	137	(49,396)	571,438	12,356	677,773	20,261	(30,608)	2,038,448	3,240,409
期內溢利	-	-	-	-	-	-	-	380,913	380,913
期內其他全面虧損：									
按公允價值計入其他全面收益的 股權投資公允價值變動	-	-	-	-	-	-	(3,657)	-	(3,657)
期內全面收益總額	-	-	-	-	-	-	(3,657)	380,913	377,256
已宣派2021年末期股息	-	-	(99,427)	-	-	-	-	-	(99,427)
權益結算的受限制股份獎勵計劃	-	-	-	-	-	4,037	-	-	4,037
轉撥自留存溢利	-	-	-	-	40,862	-	-	(40,862)	-
於2022年2月28日(未經審核)	137	(49,396)	472,011	12,356	718,635	24,298	(34,265)	2,378,499	3,522,275



未經審核中期簡明綜合現金流量表

截至2023年2月28日止六個月

	附註	截至下列日期止六個月	
		2023年 2月28日 人民幣千元 (未經審核)	2022年 2月28日 人民幣千元 (未經審核)
經營活動所得現金流量			
除稅前溢利		433,425	397,400
就以下各項調整：			
融資成本		45,011	34,231
匯兌收益淨額	4	(2,772)	(2,529)
銀行利息收入	4	(5,456)	(4,137)
公允值虧損淨額：			
按公允值計入損益的金融資產	5	538	4,430
已發放資產相關政府補助	4	(425)	(769)
處置物業、廠房及設備項目的收益	4	(59)	(27)
物業、廠房及設備折舊	5	82,404	67,696
使用權資產折舊	5	9,483	8,213
其他無形資產攤銷	5	10,870	5,155
貿易應收款項的預期信貸虧損撥備	5	1,548	3,348
權益結算的受限制股份獎勵開支		3,850	4,037
		578,417	517,048
貿易應收款項增加		(22,631)	(13,301)
預付款項、其他應收款項及其他資產減少／(增加)		34,906	(33,830)
其他應付款項及應計費用減少		(5,163)	(108,260)
合約負債(減少)／增加		(53,565)	329,091
經營所得現金		531,964	690,748
已收銀行利息		6,662	5,607
已繳中國內地企業所得稅		(2,899)	–
經營活動所得現金流量淨額		535,727	696,355

未經審核中期簡明綜合現金流量表(續)

截至2023年2月28日止六個月

	截至下列日期止六個月	
	2023年 2月28日 人民幣千元 (未經審核)	2022年 2月28日 人民幣千元 (未經審核)
經營活動所得現金流量淨額	535,727	696,355
投資活動所得現金流量		
收購附屬公司預付款項	-	(40,000)
收購附屬公司	(50,517)	(307,640)
提供予受委託管理學校的貸款	(23,750)	(175,513)
向僱員貸款	(6,494)	-
購置物業、廠房及設備項目	(147,824)	(383,749)
處置物業、廠房及設備項目所得款項	7,007	1,866
收受政府補助	700	-
購買按公允值計入損益的金融資產	(155,132)	-
質押存款增加	(87,298)	-
定期存款增加	-	(35,010)
投資活動所用現金流量淨額	(463,308)	(940,046)
融資活動所得現金流量		
新增銀行及其他借貸	395,761	541,873
償還銀行及其他借貸	(414,392)	(36,250)
已付利息	(46,089)	(33,799)
回購股份付款	(1,652)	-
租賃付款的本金部分	197	(820)
已付股息	(88,981)	-
融資活動(所用)/所得現金流量淨額	(155,156)	471,004
現金及現金等價物(減少)/增加淨額	(82,737)	227,313
期初現金及現金等價物	1,200,423	1,228,699
匯率變動的影響淨額	2,772	(804)
期末現金及現金等價物	1,120,458	1,455,208
現金及現金等價物結餘分析		
財務狀況表及現金流量表所述現金及現金等價物	1,120,458	1,455,208

未經審核中期簡明綜合財務報表附註

2023年2月28日

1. 公司及集團資料

本公司於2017年8月24日在開曼群島根據開曼群島公司法註冊成立為獲豁免有限公司。本公司的註冊辦事處地址為P.O. Box 309, Ugland House, Grand Cayman, KY1-1104, Cayman Islands。本公司於2019年1月25日在香港聯合交易所有限公司主板上市。

本公司的主要業務為投資控股。期內，本集團主要於中國從事提供民辦高等教育服務。

2.1 編製基準

截至2023年2月28日止六個月的未經審核中期簡明綜合財務報表乃根據香港會計準則第34號中期財務報告編製。未經審核中期簡明綜合財務報表並不包括全年財務報表所需的一切資料及披露，且應與本集團於2022年8月31日的年度綜合財務報表一併閱讀。

本集團按持續經營基準編製未經審核中期簡明綜合財務報表。於2023年2月28日，本集團錄得流動負債淨額人民幣904,882,000元。其中包括於2023年2月28日的合約負債人民幣683,872,000元，該等負債將由本集團提供的教育服務清償。鑒於流動負債淨額，董事在評估本集團是否有足夠的財務資源繼續經營，並在可預見的將來償還到期負債時，已審慎考慮本集團未來的流動資金及表現及其可動用的資金來源。

董事已編製本集團自報告期末起十二個月期間的現金流量預測。經考量營運所得的正現金流量、於2023年2月28日來自信譽良好金融機構的適當貸款融資以及管理層調整其業務擴張步伐的能力，董事認為本集團將具備充足的營運資金以為其業務注資，並履行其到期的財務責任。因此，對持續經營假設產生重大疑問的重大不確定因素並不存在，且董事已作出判斷並合理預期本集團有足夠資源在可預見的未來繼續經營。

未經審核中期簡明綜合財務報表按人民幣呈列，除另有指明外，所有數值約整至最接近的千位數。

2.2 會計政策及披露變動

編製未經審核中期簡明綜合財務報表時依據的會計政策，與編製本集團截至2022年8月31日止年度的年度綜合財務報表時應用的會計政策一致。本集團並無提早採納任何已頒佈惟尚未生效的準則、詮釋或修訂本。

3. 經營分部資料

本集團主要於中國提供教育服務。

香港財務報告準則第8號經營分部規定，經營分部按主要經營決策者為分配資源予各分部及評估其表現而定期審閱的有關本集團組成部分的內部報告為基礎而區分。向董事（為主要經營決策者）報告的資料在資源分配及表現評估方面並不包含不相關連的經營分部的財務資料，且董事整體審閱本集團的財務業績。因此，並無呈報有關經營分部的進一步資料。

地區資料

期內，本集團於一個地域分部內經營業務，是由於全部收益於中國產生且大部分長期資產／資本開支位於／源自中國。因此，概無呈列任何地域分部資料。

有關主要客戶的資料

期內，向單一客戶提供服務的收益並無佔本集團總收益10%或以上。



未經審核中期簡明綜合財務報表附註

2023年2月28日

4. 收益、其他收入及收益

有關收益、其他收入及收益的分析如下：

	附註	截至下列日期止六個月	
		2023年 2月28日 人民幣千元 (未經審核)	2022年 2月28日 人民幣千元 (未經審核)
收益			
客戶合約收益			
學費	(a)	732,375	649,326
住宿費	(a)	53,604	48,563
其他教育服務費	(b)	3,771	5,438
		789,750	703,327
其他收入及收益			
受委託管理學校管理層服務收入	(c)	47,442	34,435
其他管理層服務收入		7,172	–
銀行利息收入		5,456	4,137
租金收入		15,291	13,046
政府補助			
資產相關		425	769
收入相關		244	1,364
匯兌收益淨額		2,772	2,529
處置物業、廠房及設備項目的收益		59	27
		78,861	56,307

4. 收益、其他收入及收益（續）

附註：

- (a) 學費及住宿費主要指向學生提供教育及住宿服務所得收入，於提供服務的學年內隨時間確認。
- (b) 其他教育服務費主要指向學生提供其他教育服務（包括培訓服務）所得收入，於提供服務的培訓期內隨時間攤銷。
- (c) 根據與收購安徽學校有關的股份管理協議，安徽學校的整體管理自委託生效日期起至收購完成為止委託予本公司的一間附屬公司。本公司附屬公司提供管理服務的代價為本集團有權於股份管理協議期內獲得管理服務收入。

合約負債

本集團於各學年初之前預先向學生收取學費及住宿費。履約責任於適用課程的相關期間按比例達成。學生有權就尚未提供的服務按比例退款。

期內合約負債餘額的重大變動如下：

	截至2023年 2月28日 止六個月 人民幣千元 (未經審核)	截至2022年 8月31日 止年度 人民幣千元 (經審核)
於期／年初	737,437	330,147
於期／年初計入合約負債餘額的已確認收益	(374,925)	(330,117)
因收取現金而增加（不包括期／年內已確認為收益的金額）	321,360	737,437
轉入退款負債	-	(30)
於期／年末	683,872	737,437



未經審核中期簡明綜合財務報表附註

2023年2月28日

4. 收益、其他收入及收益（續）

合約負債（續）

就合約負債確認的收益

下表列示於報告期初計入合約負債的本期間已確認收益金額：

	截至下列日期止六個月	
	2023年 2月28日 人民幣千元 (未經審核)	2022年 2月28日 人民幣千元 (未經審核)
於期初計入合約負債餘額的已確認收益		
學費	346,550	152,018
住宿費	28,375	12,908
	374,925	164,926

未履行履約責任

於2023年2月28日攤分至餘下履約責任（未履行或部分未履行）的交易價金額如下：

	2023年	2022年
	2月28日 人民幣千元 (未經審核)	8月31日 人民幣千元 (經審核)
預期於一年內確認		
學費	641,572	682,618
住宿費	42,300	54,819
	683,872	737,437

與未履行或部分未履行履約責任有關的交易價格金額不包括受限制的可變代價。

於報告期末，概無合約資產於未經審核中期簡明綜合財務狀況表內確認。

5. 除稅前溢利

本集團的除稅前溢利乃經扣除／(計入)以下各項後達致：

	附註	截至下列日期止六個月	
		2023年 2月28日 人民幣千元 (未經審核)	2022年 2月28日 人民幣千元 (未經審核)
僱員福利開支(不包括董事及主要行政人員的薪酬)：			
工資及薪金		151,620	123,888
退休金計劃供款****		17,364	16,807
權益結算的受限制股份獎勵開支		2,438	5,562
		171,422	146,257
物業、廠房及設備折舊		82,404	67,696
使用權資產折舊		9,483	8,213
其他無形資產攤銷		10,870	5,155
貿易應收款項減值撥備*		1,548	3,348
處置物業、廠房及設備項目的收益	4	(59)	(27)
核數師酬金		2,000	2,000
匯兌收益淨額**	4	(2,772)	(2,529)
公允值虧損淨額：			
按公允值計入損益的金融資產***		538	4,430
銀行利息收入	4	(5,456)	(4,137)

* 貿易應收款項的預期信貸虧損撥備計入未經審核中期簡明綜合損益表內的行政開支。

** 匯兌收益計入未經審核中期簡明綜合損益表內的其他收入及收益。

*** 公允值虧損計入未經審核中期簡明綜合損益表內的其他開支。

**** 本集團作為僱主並無可用作降低現有供款水平的沒收供款。

未經審核中期簡明綜合財務報表附註

2023年2月28日

6. 所得稅

本集團須按實體基準就於本集團成員公司註冊及經營所在司法權區產生或取得的溢利繳納所得稅。

本公司根據開曼群島公司法於開曼群島註冊成立為獲豁免有限公司，因此毋須繳納在開曼群島經營業務產生的所得稅。

Huanan Education Group Limited為本公司直接持有的附屬公司，根據英屬處女群島公司法於英屬處女群島註冊成立為獲豁免有限公司，因此毋須繳納在英屬處女群島經營業務產生的所得稅。

中國科培教育(香港)有限公司為於香港註冊成立的附屬公司，須按在香港所產生估計應課稅溢利的16.5%的稅率繳納所得稅。由於本集團於期內並無在香港產生或賺取任何應課稅溢利，故並無就香港利得稅作出任何撥備。

根據於2016年11月7日頒佈並於2017年9月1日生效的2016年決定，民辦學校不再分為學校的舉辦者要求取得合理回報的學校或學校的舉辦者不要求取得合理回報的學校。取而代之的是，民辦學校的學校舉辦者可以自主選擇設立營利性民辦學校或者非營利性民辦學校，惟提供九年義務教育的學校必須為非營利性。

於2021年5月14日，國務院發佈2021年實施條例，並於2021年9月1日生效。2021年實施條例為《中華人民共和國民辦教育促進法》的詳細實施規則。根據2016年決定及2021年實施條例，民辦學校可享有相關政府機關規定的稅收優惠政策(2016年決定及2021年實施條例並無有關定義)，而非營利性學校可享有與公營學校可享有的稅收政策相同。

中國學校登記所在的廣東省、黑龍江省及安徽省的地方政府頒佈了地方實施意見。

6. 所得稅(續)

根據廣東省人民政府於2018年5月4日頒佈的《廣東省人民政府關於鼓勵社會力量興辦教育促進民辦教育健康發展的實施意見》及2016年決定，於2016年11月7日之前於廣東省成立及登記的民辦學校的學校贊助人可按其酌情選擇興辦營利性民辦學校或非營利性民辦學校，惟提供強制教育的學校則必須為非營利性。然而，由廣東省政府五個部門頒佈並於2018年12月30日生效的《關於民辦學校分類登記的實施辦法》並無訂明現有民辦學校選擇登記為非營利性或營利性民辦學校的截止期限。

根據黑龍江及安徽省的地方實施意見，本集團的中國學校須分別於2022年9月1日及2023年9月1日開始登記為營利性民辦學校或非營利性民辦學校的學校分類登記手續。

於該等未經審核中期簡明綜合財務報表日期，本集團的中國學校尚未登記為營利性民辦學校或非營利性民辦學校或完成其分類登記，仍為民辦非企業單位。中國學校自成立起已根據向相關稅務機構提交的過往納稅申報單應用企業所得稅豁免待遇。因此，於期內概無就中國學校確認所得稅開支。

考慮到關於學校贊助人要求有合理回報的學校或學校贊助人不要求有合理回報的學校的相關稅收政策維持不變，亦無進一步公佈新的具體稅收實施法規，在學校性質尚未改變的情況下，以及根據自地方稅務機關取得的稅務合規確認及本集團外部法律顧問就當期稅收優惠待遇的意見，中國學校於期內並無就學術教育服務的收入繳納企業所得稅，並享有稅收優惠待遇。在中國學校完成登記為營利性民辦學校(倘並無享有任何稅收優惠待遇)，中國學校或須就往後提供的學術教育服務所收服務費按25%稅率繳納企業所得稅。因此，本集團的溢利及虧損可能會受到重大影響。



未經審核中期簡明綜合財務報表附註

2023年2月28日

6. 所得稅(續)

本集團一直進行轉設，以符合2016年決定及相關實施條例。轉設正按照相關政府部門的規定平穩有序地推進。於該等未經審核中期簡明綜合財務報表日期，鑒於相關地方機關尚未公佈有關轉設的適用規則及法規，因此無法合理估計適用的潛在稅項負債。然而，根據目前可得資料及據董事所深知，董事認為本集團可能面臨的合理潛在稅項負債的金額或範圍將不會對本集團的業務、財務狀況、經營業績或現金流量產生重大不利影響。董事將根據轉設的進度及發展進行持續審閱及評估，並將於2023年年度財務報表披露與轉設相關的潛在稅務影響。

根據《中華人民共和國企業所得稅法》、《關於深入實施西部大開發戰略有關稅收政策有關問題的通知》及相關規定，西藏科培信息科技有限公司於期內享有15%的企業所得稅優惠稅率。

根據《中華人民共和國企業所得稅法》、《關於實施小微企業普惠性稅收減免政策的通知》及相關規定，本集團於本期間設立或收購的部分附屬公司享有彼等應課稅收入20%的優惠稅率，免繳餘下75%稅款。

本集團於中國內地經營的非學校附屬公司須就彼等各自的應課稅收入按25%的稅率繳納企業所得稅。

6. 所得稅(續)

其他地區應課稅溢利的稅項按本集團經營所在國家或司法管轄區的現行稅率計算。

	截至下列日期止六個月	
	2023年 2月28日 人民幣千元 (未經審核)	2022年 2月28日 人民幣千元 (未經審核)
即期－中國內地 期內支出	9,787	1,588
遞延	(578)	14,899
期內稅項支出總額	9,209	16,487

7. 股息

	截至下列日期止六個月	
	2023年 2月28日 人民幣千元 (未經審核)	2022年 2月28日 人民幣千元 (未經審核)
已宣派末期股息－每股普通股0.06港元 (截至2022年2月28日止六個月：0.06港元)	111,083	99,427

董事會已建議宣派截至2022年8月31日止年度的末期股息每股0.06港元，末期股息已於2023年2月24日舉行的本公司股東週年大會上獲股東批准。



未經審核中期簡明綜合財務報表附註

2023年2月28日

7. 股息(續)

	截至下列日期止六個月	
	2023年 2月28日 人民幣千元 (未經審核)	2022年 2月28日 人民幣千元 (未經審核)
建議中期股息 — 無 (截至2022年2月28日止六個月：每股普通股0.06港元)	-	101,058

董事並無推薦或建議就截至2023年2月28日止六個月向本公司股東派付任何中期股息(截至2022年2月28日止六個月：每股普通股0.06港元，金額為人民幣101,058,000元)。

8. 母公司普通股權持有人應佔每股盈利

每股基本盈利金額乃按母公司普通股權持有人應佔期內溢利及期內已發行普通股經調整加權平均數2,009,997,645股(截至2022年2月28日止六個月：2,006,578,667股)計算，其反映期內受限制股份獎勵計劃所持受限制股份。

每股攤薄盈利金額乃根據母公司普通股權持有人應佔期內溢利計算。計算時所採用的普通股加權平均數為計算每股基本盈利所採用的期內已發行普通股數目，以及視作轉換所有潛在攤薄普通股為普通股時假設已無償發行的普通股加權平均數。

8. 母公司普通股權持有人應佔每股盈利(續)

每股基本及攤薄盈利的計算乃基於：

	截至下列日期止六個月	
	2023年 2月28日 人民幣千元 (未經審核)	2022年 2月28日 人民幣千元 (未經審核)
盈利		
計算每股基本及攤薄盈利所用的母公司普通股權持有人應佔溢利	424,216	380,913
	股份數目 截至下列日期止六個月	
	2023年 2月28日	2022年 2月28日
股份		
於期初已發行普通股數目	2,015,248,667	2,015,248,667
受限制股份獎勵計劃所持有的普通股加權平均數	(4,335,000)	(8,670,000)
回購股份加權平均數	(916,022)	-
計算每股基本盈利所用的期內已發行普通股加權平均數	2,009,997,645	2,006,578,667
攤薄影響 - 普通股加權平均數：		
受限制股份獎勵計劃項下受限制股份(附註12)	3,632,512	5,016,059
用於計算每股攤薄盈利的期內已發行普通股加權平均數	2,013,630,157	2,011,594,726



未經審核中期簡明綜合財務報表附註

2023年2月28日

9. 物業、廠房及設備

截至2023年2月28日止六個月內，本集團以成本人民幣229,701,000元（截至2022年2月28日止六個月：人民幣251,479,000元）收購資產，不包括通過期內業務合併收購的物業、廠房及設備人民幣1,786,000元。

截至2023年2月28日止六個月內，本集團處置賬面淨值為人民幣6,948,000元（截至2022年2月28日止六個月：人民幣1,839,000元）的資產，產生處置收益淨額人民幣59,000元（截至2022年2月28日止六個月：人民幣27,000元）。

10. 貿易應收款項

於報告期末，按交易日期及扣除虧損撥備計算，貿易應收款項的賬齡分析如下：

	2023年 2月28日 人民幣千元 (未經審核)	2022年 8月31日 人民幣千元 (經審核)
1年內	54,479	33,438
1至2年	7,820	8,447
2至3年	3,164	2,426
3年以上	2,475	2,544
	67,938	46,855

11. 股本

	2023年 2月28日 人民幣千元 (未經審核)	2022年 8月31日 人民幣千元 (經審核)
已發行及繳足：		
2,015,248,667(2022年8月31日：2,015,248,667)股普通股	137	137

本公司於2022年9月以總代價1,854,000港元（相當於人民幣1,652,000元）於香港聯交所購入本身1,000,000股股份，截至2023年2月28日，所購入的股份尚未註銷以及入賬列作庫存股份。

12. 受限制股份獎勵計劃

本公司設有受限制股份獎勵計劃，旨在向為本集團業務的成功作出貢獻的合資格參與者提供激勵及獎勵。受限制股份獎勵計劃的合資格參與者包括本公司董事（包括獨立非執行董事），以及本集團的其他僱員。受限制股份獎勵計劃已由董事會於採納日期基於董事會薪酬委員會的推薦建議採納，並自採納日期起計5年內有效及生效。

根據受限制股份獎勵計劃，受限制股份將以(i)受託人將在場內或場外收購的現有股份；及／或(ii)本公司將向受託人配發及發行的新股份支付。根據受限制股份獎勵計劃將作出的所有授出涉及的受限制股份總數不得超過於採納日期的已發行股份數目的2%，且可授予任何一名獲選參與者的受限制股份最高數目不得超過於採納日期的已發行股份數目的1%。

採納受限制股份獎勵計劃後，本公司委任獨立第三方受託人根據計劃規則管理受限制股份獎勵計劃。

董事會可全權酌情確定根據受限制股份獎勵計劃有權獲授予受限制股份的合資格參與者連同每名獲選的合資格參與者有權獲得的股份數目，並按董事會酌情認為合適的條件根據受限制股份獎勵計劃向獲選的合資格參與者授予相關受限制股份。

本公司將(i)根據股東不時於股東大會上已授出或將授出的一般或特別授權向受託人發行及配發股份；及／或(ii)向受託人轉入必要的資金，並指示受託人透過場內或場外交易按現行市價或規定的價格範圍內的價格收購股份，以支付獎勵。受限制股份將以信託方式為獲選的合資格參與者持有，直至各歸屬期間結束。當獲選的合資格參與者已滿足董事會在作出獎勵時規定的所有歸屬條件並有權獲得受限制股份時，受託人須將相關受限制股份轉讓予該名獲選的合資格參與者。

於2020年6月22日，董事會已批准，待受讓人接納及符合其他條件後，向受讓人授出合共14,450,000股受限制股份，其中(i) 3,300,000股受限制股份授予本公司的7名僱員；及(ii) 11,150,000股受限制股份擬授予6名董事以及附屬公司的8名現任及前任董事。



未經審核中期簡明綜合財務報表附註

2023年2月28日

12. 受限制股份獎勵計劃(續)

於2020年8月14日，關於向6名董事以及附屬公司8名現任及前任董事授予受限制股份的議案已於本公司股東特別大會上獲得批准。

於2020年8月26日，本公司向受託人發行14,450,000股股份，約佔該日已發行股份數目的0.72%，約佔上述發行後經擴大的已發行股份的0.72%。

獲選的合資格參與者或受託人均不得就尚未歸屬的任何受限制股份行使任何投票權。

已授出的受限制股份公允值為人民幣77,639,850元(每股人民幣5.37元)。獎勵的公允值按授出日期股份的收市價釐定。截至2023年2月28日止六個月內，人民幣3,850,000元的股份獎勵開支(截至2022年2月28日止六個月：人民幣4,037,000元)於未經審核中期簡明綜合損益表內確認。

於未經審核中期簡明財務報表日期，已向合資格參與者授出8,295,000股受託人持有的受限制股份，1,820,000股受限制股份已被沒收，而本公司擁有受限制股份獎勵計劃項下4,335,000股尚未行使的受限制股份，相當於該日本公司已發行股份的約0.22%。

13. 或然負債

於2023年2月28日，本集團並無任何重大或然負債、擔保或懸而待決或構成威脅的任何重大訴訟或申索(2022年8月31日：無)。

14. 承擔

本集團於報告期末的資本承擔如下：

	2023年 2月28日	2022年 8月31日
	人民幣千元 (未經審核)	人民幣千元 (經審核)
已訂約但未撥備：		
樓宇	90,033	57,237
收購一家附屬公司	230,000	230,000
	320,033	287,237

於報告期末，本集團並無已授權但未訂約的重大資本承擔。

15. 關連方交易

本集團主要管理人員薪酬：

	截至下列日期止六個月	
	2023年 2月28日	2022年 2月28日
	人民幣千元 (未經審核)	人民幣千元 (未經審核)
薪金、津貼及實物福利	5,675	2,510
退休金計劃供款	242	82
權益結算的受限制股份獎勵開支	2,478	4,596
	8,395	7,188



16. 金融工具的公允值及公允值層級

於2023年2月28日，本集團金融資產及負債的公允值與其各自的賬面值相若。

管理層已評估，貿易應收款項、現金及現金等價物、計入預付款項、其他應收款項及其他資產的金融資產、計入其他應付款項及應計費用的金融負債以及計息銀行及其他借貸的即期部分的公允值與其賬面值相若，主要是由於該等工具的到期時間較短。

本集團財務部（由財務經理領導）負責釐定金融工具公允值計量的政策及程序。於各報告期，財務部分析金融工具的價值變動並釐定用於估值的主要輸入數據。有關估值由首席財務官審閱及批准。每年兩次就中期及年度財務申報與審核委員會討論估值程序及結果。

金融資產及負債的公允值以該工具於自願交易方之間當前交易（強迫或清算銷售除外）中可交換的金額入賬。下列方法及假設用於估計按公允值計量的該等金融資產的公允值。

上市股權投資及一項基金的公允值基於市場報價。

非流動部分計息銀行及其他借貸、質押存款及非上市金融產品的公允值乃使用條款、信貸風險及餘下到期時間類似的工具現時可獲得的利率貼現預期未來現金流量而計算。於2023年2月28日，因本集團有關非流動部分計息銀行及其他借貸、質押存款及非上市金融產品的自身不履約風險導致的公允值變動被評定為並不重大。於2023年2月28日，計息銀行及其他借貸、質押存款及非上市金融產品的非即期部分的公允值與其賬面值相若。

16. 金融工具的公允值及公允值層級 (續)

公允值層級

下表闡明本集團金融工具的公允值計量層級：

按公允值計量的資產：

於2023年2月28日

	公允值計量使用			總計
	於活躍市場的報價 (第一級) 人民幣千元 (未經審核)	重大可觀察 輸入數據 (第二級) 人民幣千元 (未經審核)	重大不可觀察 輸入數據 (第三級) 人民幣千元 (未經審核)	
指定為按公允值計入其他全面收益的 股權投資	14,165	-	-	14,165
按公允值計入損益的金融資產	12,425	155,132	-	167,557
	26,590	155,132	-	181,722

於2022年8月31日

	公允值計量使用			總計
	於活躍市場的報價 (第一級) 人民幣千元 (經審核)	重大可觀察 輸入數據 (第二級) 人民幣千元 (經審核)	重大不可 觀察輸入數據 (第三級) 人民幣千元 (經審核)	
指定為按公允值計入其他全面收益的 股權投資	6,140	-	-	6,140
按公允值計入損益的金融資產	12,963	-	-	12,963
	19,103	-	-	19,103

未經審核中期簡明綜合財務報表附註

2023年2月28日

16. 金融工具的公允值及公允值層級(續)

公允值層級(續)

已披露公允值的資產：

於2023年2月28日

	公允值計量使用			總計
	於活躍市場的報價 (第一級) 人民幣千元 (未經審核)	重大可觀察 輸入數據 (第二級) 人民幣千元 (未經審核)	重大不可觀察 輸入數據 (第三級) 人民幣千元 (未經審核)	
非流動質押存款	-	233,266	-	233,266

於2022年8月31日

	公允值計量使用			總計
	於活躍市場的報價 (第一級) 人民幣千元 (經審核)	重大可觀察 輸入數據 (第二級) 人民幣千元 (經審核)	重大不可觀察 輸入數據 (第三級) 人民幣千元 (經審核)	
非流動質押存款	-	145,968	-	145,968

16. 金融工具的公允值及公允值層級 (續)

公允值層級 (續)

已披露公允值的負債：

於2023年2月28日

	公允值計量使用			總計
	於活躍市場的報價 (第一級) 人民幣千元 (未經審核)	重大可觀察 輸入數據 (第二級) 人民幣千元 (未經審核)	重大不可觀察 輸入數據 (第三級) 人民幣千元 (未經審核)	
非流動計息銀行及其他借貸	-	1,109,840	-	1,109,840

於2022年8月31日

	公允值計量使用			總計
	於活躍市場的報價 (第一級) 人民幣千元 (經審核)	重大可觀察 輸入數據 (第二級) 人民幣千元 (經審核)	重大不可觀察 輸入數據 (第三級) 人民幣千元 (經審核)	
非流動計息銀行及其他借貸	-	1,336,367	-	1,336,367

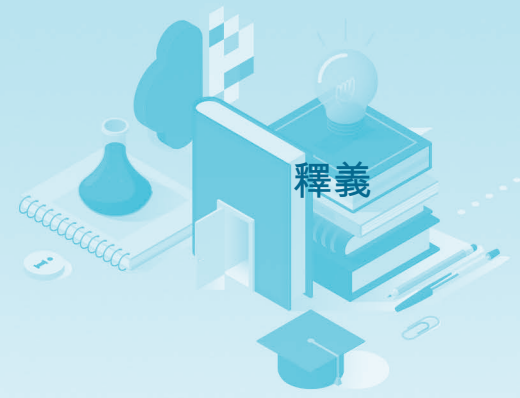
期內，金融資產及金融負債的第一級與第二級之間的公允值計量並無轉換，亦無轉入或轉出第三級的公允值計量（截至2022年2月28日止六個月：無）。



釋義

2016決定	指	《全國人民代表大會常務委員會關於修改〈中華人民共和國民辦教育促進法〉的決定》，自2017年9月1日起生效
2021年實施條例	指	《中華人民共和國民辦教育促進法實施條例》，自2021年9月1日起生效
安徽學校	指	馬鞍山學院，一所於2003年在安徽省馬鞍山市成立的具備學位授予權的本科院校，根據與本集團訂立的委託協議經營，截至2023年2月28日並非本集團的綜合入賬附屬公司
審核委員會	指	董事會審核委員會
董事會	指	本公司董事會
英屬處女群島	指	英屬處女群島
首席執行官	指	本公司首席執行官
企業管治守則	指	上市規則附錄十四所載企業管治守則
主席	指	本公司董事會主席
企業所得稅	指	企業所得稅
本公司	指	中國科培教育集團有限公司，一家於2017年8月24日在開曼群島註冊成立的獲豁免有限公司
轉設	指	將本集團現有校舍轉為營利性學校的內部重組
董事	指	本公司董事
受讓人	指	受限制股份獎勵計劃的獲選合資格參與者





本集團或我們	指	本公司、我們不時的附屬公司及綜合聯屬實體；或倘文義另有所指，就本公司成為其現時附屬公司的控股公司前的期間而言，於有關時間經營本集團現時業務的實體
廣東學校	指	廣東理工學院，一所於2005年12月8日在廣東省肇慶市成立的具備學位授予權的本科院校，為本集團的綜合聯屬實體
黑龍江學校	指	哈爾濱石油學院，一所於2003年9月在黑龍江省哈爾濱市成立的具備學位授予權的本科院校，為本集團的綜合聯屬實體
港元	指	港元，香港現行法定貨幣
香港	指	中國香港特別行政區
淮北學校	指	淮北理工學院，一所於2003年在安徽省淮北市成立的具備學位授予權的本科院校，為本集團的綜合聯屬實體
上市規則	指	聯交所證券上市規則（經不時修訂）
地方實施意見	指	《關於鼓勵社會力量興辦教育促進民辦教育健康發展的實施意見》
標準守則	指	上市規則附錄十所載的上市發行人董事進行證券交易之標準守則
葉先生	指	葉念喬先生，我們的創始人、本公司控股股東之一、董事會主席兼執行董事
中國	指	中華人民共和國

釋義

中國學校	指	廣東理工學院、肇慶市科技中等職業學校、哈爾濱石油學院及淮北理工學院的總稱
報告期間	指	截至2023年2月28日止六個月
受限制股份	指	本公司可能向任何選定的受限制獎勵計劃參與者提供的任何股份
受限制股份獎勵計劃	指	本公司於2020年6月22日採納的受限制股份獎勵計劃
人民幣	指	人民幣，中國現時法定貨幣
證券及期貨條例	指	第571章證券及期貨條例，經不時修訂及補充
股份	指	股本中每股面值0.00001美元的普通股
股東	指	股份持有人
購股權計劃	指	本公司於2019年1月10日採納的購股權計劃
聯交所	指	香港聯合交易所有限公司
附屬公司	指	具有上市規則所賦予的涵義
主要股東	指	具有上市規則所賦予的涵義
美元	指	美元，美國現行法定貨幣
肇慶學校	指	肇慶市科技中等職業學校，一所於2000年5月19日在廣東省肇慶市成立的民辦中等職業學校，為本集團的綜合聯屬實體

