



**MOG Holdings Limited**

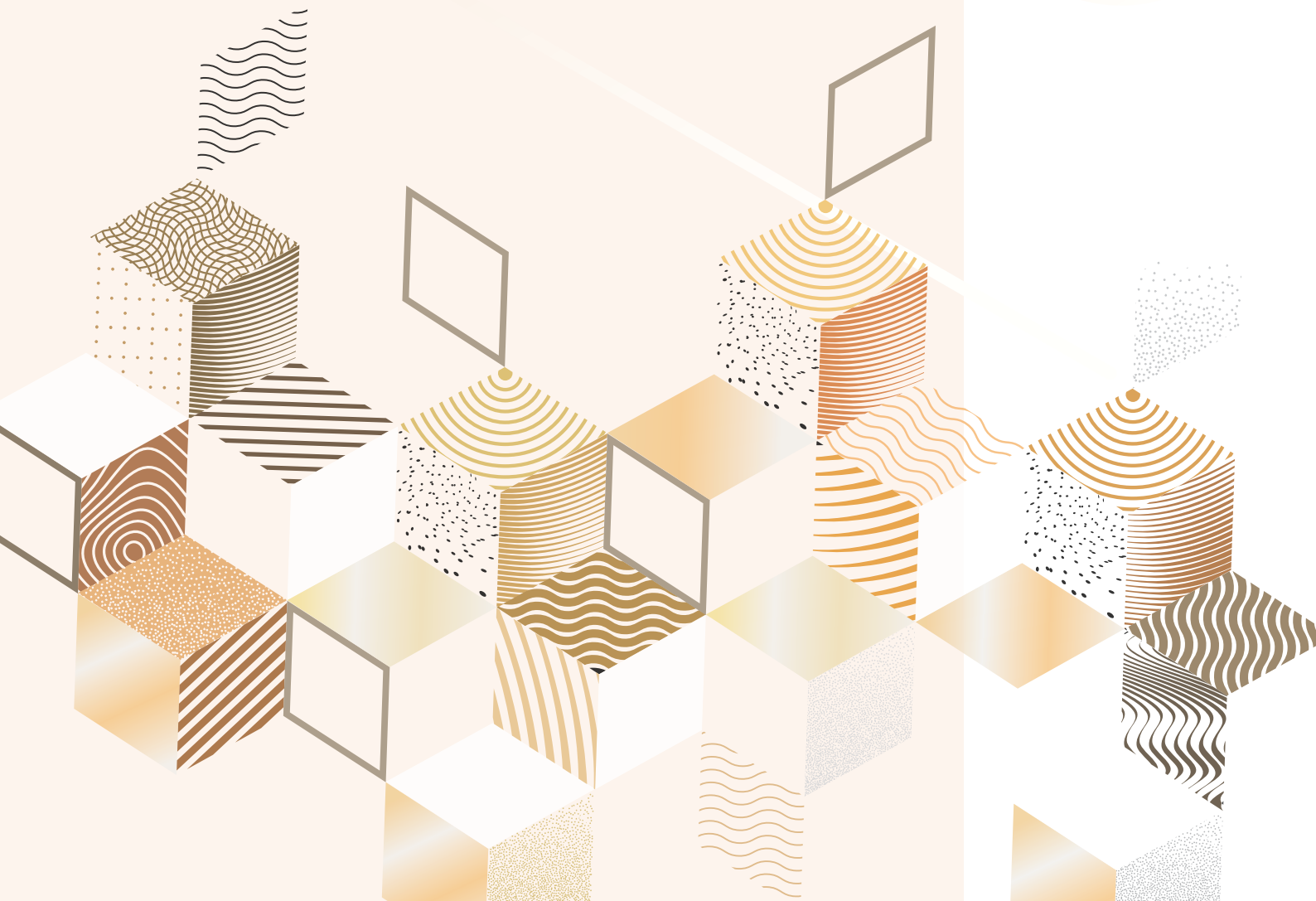
(於開曼群島註冊

成立的有限公司)

股份代號：1942

# 中期報告

2022/  
23



# 目 錄

2	公司資料
4	管理層討論與分析
11	企業管治及其他資料
14	簡明綜合損益及其他全面收益表
15	簡明綜合財務狀況表
17	簡明綜合權益變動表
19	簡明綜合現金流量表
21	簡明綜合財務報表附註

## 公司資料

### 董事會

#### 執行董事

拿督Ng Kwang Hua (主席)  
鄧旨鋤女士  
周月先生  
鄧志華先生 (於2022年10月28日獲委任)

#### 獨立非執行董事

邱東成先生 (於2022年8月16日獲委任)  
朱凱勤先生 (於2022年9月26日獲委任)  
焦捷女士  
Puan Sri Datuk Seri Rohani Parkash Binti Abdullah  
Ng Kuan Hua先生 (於2022年9月21日辭任)  
Ng Chee Hoong先生 (於2022年8月16日辭任)

### 審核委員會

邱東成先生 (委員會主席)  
(於2022年8月16日獲委任)  
朱凱勤先生 (於2022年9月26日獲委任)  
焦捷女士

### 薪酬委員會

朱凱勤先生 (委員會主席)  
(於2022年9月26日獲委任)  
拿督Ng Kwang Hua  
邱東成先生 (於2022年8月16日獲委任)

### 提名委員會

拿督Ng Kwang Hua (委員會主席)  
邱東成先生 (於2022年8月16日獲委任)  
朱凱勤先生 (於2022年9月26日獲委任)

### 授權代表

拿督Ng Kwang Hua  
鄧旨鋤女士 (於2022年8月5日獲委任)  
劉偉彪先生 (於2022年8月5日辭任)

### 公司秘書

余運喜先生 (於2022年8月5日獲委任)  
劉偉彪先生 (於2022年8月5日辭任)

### 核數師

開元信德會計師事務所有限公司  
(於2022年12月5日獲委任)  
香港執業會計師  
香港  
九龍尖沙咀  
天文臺道8號10樓

中審眾環(香港)會計師事務所有限公司  
(於2022年12月5日辭任)  
香港執業會計師  
香港  
灣仔  
港灣道18號  
中環廣場42樓

### 註冊辦事處

Cricket Square  
Hutchins Drive  
PO Box 2681  
Grand Cayman KY1-1111  
Cayman Islands

## 公司資料

### 總部及中國主要營業地點

中國  
廣東省  
珠海市  
石花東路9號  
西式別墅84號8655幢  
郵編：519015

### 馬來西亞主要營業地點

No. 1-2, 2nd Floor  
Jalan Kajang Indah 1  
Taman Kajang Indah  
Sg Chua, 43000 Kajang  
Selangor  
Malaysia

### 香港主要營業地點

香港  
灣仔  
譚臣道98號  
運盛大廈  
13樓B室

### 股份過戶登記總處

Conyers Trust Company (Cayman) Limited  
Cricket Square  
Hutchins Drive  
PO Box 2681  
Grand Cayman KY1-1111  
Cayman Islands

### 香港股份過戶登記分處

香港中央證券登記有限公司  
香港  
皇后大道東183號  
合和中心  
17樓1712-1716號舖

### 主要往來銀行

CIMB Bank Berhad  
17<sup>th</sup> Floor, Menara CIMB  
No. 1 Jalan Stesen Sentral 2  
Kuala Lumpur Sentral 50470  
Kuala Lumpur  
Malaysia

馬來亞銀行  
Ground & Mezzanine Floor  
No. 28-30, Jalan Tukang  
43000 Kajang  
Selangor  
Malaysia

### 股份代號

1942

### 網站

<http://www.mogglobal.com>

## 管理層討論與分析

### 業務回顧

截至2022年9月30日止六個月（「報告期間」），本集團一直專注於發展中國的硬件貿易業務，並持續物色與其增長策略互補的合適收購及／或投資目標，特別是能為本集團帶來正面財務業績的公司。於報告期間，企業對企業硬件貿易為本集團的主要收益來源，佔本集團的總收益約59.0%，而有關貿易均在中國進行。然而，本集團因COVID-19疫情持續而在業務拓展方面面臨困難及挑戰。本集團將密切關注市場狀況，並及時調整應對策略。

除以上所述外，按收益計，本集團為馬來西亞最大光學產品零售商之一。本集團提供廣泛光學產品，該等產品通常包括國際品牌（通常來自或帶有(i)國際奢侈時尚光學品牌；及(ii)國際高端時尚光學品牌商標的光學產品品牌）、本集團的自有品牌（帶有本集團商標並由第三方製造商製造的光學產品品牌）及製造商品牌（第三方製造商設計及製造的光學產品品牌）的鏡片、鏡框、隱形眼鏡及太陽眼鏡。於報告期間，本集團有10個零售品牌，覆蓋馬來西亞眼鏡零售市場的高端、中端及大眾市場分部以及一個專注於銷售隱形眼鏡的零售品牌。

於2022年9月30日，本集團的零售網絡（包括其87家自有及8家特許經營零售店）位於馬來西亞半島中部、南部、北部及東部。

本集團認為，中國消費市場在COVID-19爆發後正在V型反彈。隨着中國疫情防控措施逐步放寬，中國的消費品及零售業正加快生產步伐。憑藉本集團的業務網絡加上其零售經驗，相信本集團零售業務的價值可通過種類繁多的產品及一系列的配套服務而有所提升。此外，董事認為，上述業務策略將使本集團能夠爭取更多市場分部，並利用更廣泛的市場機會，最終提高其在中國零售解決方案服務行業的整體市場份額。

此外，視力障礙人口的增加（特別是兒童及青少年的近視情況）可歸因於年輕人對智能手機、平板電腦及電腦等技術設備的使用增加，因此為矯正視力而對光學產品（尤其是處方眼鏡及隱形眼鏡）的需求將會增加。受COVID-19疫情所影響，人們須安排在家工作及學習，以致技術設備的使用量大幅增加。我們相信此現象將於推高日後對光學產品的需求。

## 管理層討論與分析

### 財務回顧

#### 收益

於報告期間，本集團錄得的收益由截至2021年9月30日止六個月的約人民幣59.8百萬元增加約人民幣256.4百萬元或428.8%至約人民幣316.2百萬元。於本集團約人民幣316.2百萬元的總收益中，中國及馬來西亞各自所產生收益分別貢獻約人民幣186.4百萬元（截至2021年9月30日止六個月：無）及人民幣129.8百萬元（截至2021年9月30日止六個月：人民幣59.8百萬元），分別相當於本集團總收益約59%（截至2021年9月30日止六個月：無）及41%（截至2021年9月30日止六個月：100%）。

#### 其他收入

本集團的其他收入由截至2021年9月30日止六個月的人民幣8.3百萬元減少約人民幣4.1百萬元或49.9%至報告期間的約人民幣4.2百萬元。該減少乃主要由於從馬來西亞人力資源部收到的工資補貼減少及隨著防控措施放寬、更多經濟活動重啟及國際陸續開關，業主給予的租金優惠下跌。

#### 毛利及毛利率

本集團的毛利由截至2021年9月30日止六個月的人民幣41.3百萬元上升約人民幣45.1百萬元或109.3%至報告期間的約人民幣86.4百萬元。增加乃主要由於本集團的收益上升。本集團的毛利率由截至2021年9月30日止六個月的約69.1%下降至報告期間的約27.3%，主要歸因於中國企業對企業硬件貿易業務所佔毛利率下降，繼而使本集團的整體毛利率平均下跌。至於馬來西亞的毛利率，儘管毛利率由截至2021年9月30日止六個月的約69.1%輕微下降至報告期間的約68.5%，惟仍保持較高水平的毛利率。

#### 銷售及分銷成本

本集團的銷售及分銷成本由截至2021年9月30日止六個月的約人民幣33.0百萬元增加約人民幣16.0百萬元或48.6%至報告期間的約人民幣49.0百萬元，主要由於(i)銷售佣金及津貼上升導致員工成本增加；及(ii)營業額租金增加導致零售店的其他租金及相關費用增加。

#### 行政開支

本集團的行政開支由截至2021年9月30日止六個月的約人民幣8.1百萬元增加約人民幣89.3百萬元或1,099.9%至報告期間的約人民幣97.4百萬元，主要由於(i)向合資格參與者授出購股權令購股權開支增加約人民幣41.9百萬元；(ii)法律申索撥備增加約人民幣35.0百萬元；及(iii)公司間債務產生的匯兌虧損增加約人民幣8.9百萬元。

### 財務成本

本集團於報告期間及截至2021年9月30日止六個月的財務成本維持於約人民幣0.5百萬元。

### 所得稅開支

儘管於報告期間產生虧損，惟本集團的所得稅開支仍由截至2021年9月30日止六個月的約人民幣2.9百萬元增加約人民幣4.4百萬元或153.8%至報告期間的約人民幣7.3百萬元。增加乃主要由於馬來西亞光學業務的應課稅溢利較高。

### 報告期間的淨虧損

本集團的純利由截至2021年9月30日止六個月的約人民幣5.1百萬元轉為報告期間的淨虧損約人民幣63.6百萬元，主要由於上文所述的或然申索撥備人民幣35.0百萬元及購股權開支人民幣41.9百萬元。

## 流動資金、財務資源及資本架構

### 財務資源

本集團一般以內部產生資金及銀行融資為其營運撥資。於2022年9月30日，本集團的銀行結餘及現金（不包括於持牌銀行的定期存款）約為人民幣105.4百萬元（2022年3月31日：約人民幣77.2百萬元）。於2022年9月30日，約76.6%（2022年3月31日：約89.9%）以令吉計值、約19.5%（2022年3月31日：約5.3%）以港元（「港元」）計值、約3.6%（2022年3月31日：約4.8%）以美元（「美元」）計值及約0.2%（2022年3月31日：零）以人民幣計值。

於報告期間，本集團產生的經營活動所得現金流入淨額約為人民幣0.2百萬元（2022年3月31日：約人民幣27.8百萬元）。本集團能夠履行到期還款責任。

### 銀行融資及租賃融資

於2022年9月30日，本集團概無計息借款（2022年3月31日：無）。本集團計息借款已於截至2022年3月31日止財政年度悉數結付。於2021年3月31日，加權平均實際年利率約為3.4%。

本集團租賃負債主要為本集團就其自有零售店銷售點訂立的租賃協議、租賃裝修以及租購汽車項下的付款責任。於2022年9月30日的租賃負債總額約為人民幣26.6百萬元（2022年3月31日：約人民幣26.1百萬元），均以人民幣及令吉計值。於2022年9月30日，本集團租賃負債的加權平均實際年利率為3.78%（2022年3月31日：3.84%）。

### 資本架構

於2022年9月30日，本集團權益及負債總額分別為約人民幣445.7百萬元及約人民幣135.7百萬元（2022年3月31日：分別為約人民幣197.3百萬元及約人民幣281.8百萬元）。



## 管理層討論與分析

### 資產負債比率

本集團的資產負債比率由2022年3月31日的約0.13倍減少至2022年9月30日的約0.06倍，乃主要由於報告期間因發行股份令股本及股份溢價增加以及購股權儲備於向合資格參與者授出購股權後有所增加。

### 流動比率

本集團的流動比率由2022年3月31日的約1.62倍上升至2022年9月30日的約3.25倍，乃主要由於流動負債較流動資產不成比例地減少。

### 質押資產

於2022年9月30日，於持牌銀行的定期存款約人民幣2.2百萬元（2022年3月31日：約人民幣2.1百萬元）乃抵押作為本集團獲授銀行融資之擔保。於2022年9月30日，本集團並無動用該融資。

### 資本承擔

本集團於2022年9月30日並無任何重大承擔（2022年3月31日：無）。

### 或然負債

於2022年9月30日，本集團並無任何重大或然負債（2022年3月31日：無）。

### 僱員及薪酬政策

本集團的業務乃以優質服務為本，因此，吸引、激勵及挽留合資格僱員對本集團至關重要。本集團的員工成本一直並將繼續成為影響其經營業績的主要組成部分之一。截至2022年9月30日止年度，本集團產生的員工成本約人民幣76.0百萬元（截至2021年9月30日止六個月期間：約人民幣21.1百萬元），較去年同期上升161.6%。增加基本上由於在中國開展業務及於馬來西亞向員工支付的銷售相關佣金及津貼上升。於2022年9月30日，本集團員工總數為533名（2021年9月30日：471名）。

### 外幣風險

除若干銀行結餘以人民幣、港元、新加坡元及美元計值外，本集團承受極低外幣風險。於報告期間，本集團大部分交易以令吉、港元及人民幣計值，經營現金流並無重大貨幣錯配，本集團經營活動並無重大外匯風險。本集團目前並無就外幣交易、資產及負債制定對沖政策。管理層不時監控外幣風險並在有需要時考慮對沖重大外幣風險。

### 所持重大投資

於2022年9月30日，本集團並無持有任何重大投資（2022年3月31日：無）。

### 重大收購或出售事項

於報告期間，本集團並無任何重大收購或出售附屬公司或聯營公司事項。



### 股息

董事會並不建議就報告期間派付中期股息。

### 主要風險及不確定因素

本集團相信其營運涉及若干風險，當中不少風險不受其控制。請參閱本公司日期為2022年7月25日之年報「主要風險及不確定因素」一節。

### 展望及未來前景

於2022年，鑒於經濟活動恢復、勞動市場進一步改善、持續的政策支持以及外部需求增加，馬來西亞的增長軌跡有所改善。有鑒於此，本集團在馬來西亞的光學產品相關業務已穩步恢復。

展望2023年，預期當COVID-19疫情受控，勞動市場狀況或會有所改善，加上政府政策支持以及消費需求增長，本集團在中國的業務或取得有意義的發展。接種疫苗的進展及成效，遵守標準作業程序，以及有效控制任何新COVID-19變種病毒的能力，將為預期恢復的關鍵。

有見於COVID-19新變種病毒的出現及爆發，疫情尚未完全結束，管理層無法可靠估計COVID-19造成的財務影響。總體而言，鑒於本集團擁有充足的營運資金、廣泛的零售網絡、良好的聲譽以及多元化的光學產品組合，董事會仍抱持樂觀態度。

管理層將繼續進行監察且於經濟狀況回升時隨即實施其業務策略。以下為本集團於2023年的業務策略：

- 繼續為客戶提供多種產品及一系列的配套服務，此有利於本集團於中國的零售解決方案服務業務；
- 就潛在業務擴張及發展物色與本集團增長策略互補的合適收購及／或投資目標；
- 繼續提升本集團11個零售品牌的認知度及進一步發展及營銷本集團的自有品牌光學產品；
- 提升本集團定製化鏡片的產能；及
- 升級本集團信息技術系統及提升其運營效率。

## 管理層討論與分析

### 所得款項用途

本公司股份於2020年4月15日在聯交所主板上市，已發行合共500,000,000股發售股份，按最終發售價每股發售股份1.00港元計算，本公司收取的所得款項淨額總額（經扣除本公司就上市已付及應付的相關包銷費用、獎勵及估計開支）約為91.1百萬港元或50.3百萬令吉（按0.5517令吉兌1港元的匯率計算）。先前於本公司日期為2020年3月28日的招股章程（「招股章程」）披露之所得款項淨額之擬定用途並無發生變化。於本中期報告日期，所得款項淨額已動用如下：

	所得 款項淨額 百萬令吉	已動用金額 （直至2022年 9月30日） 百萬令吉	未動用金額 （直至2022年 9月30日） 百萬令吉	預期動用時間表 （附註2）
成立36家自有零售店（附註1）	28.1	3.2	24.9	2024年3月31日
升級及翻新25家自有零售店	5.1	0.1	5.0	2024年3月31日
提高本集團11個零售品牌的認知度及進一步營銷 本集團的自有品牌光學產品	4.7	1.4	3.3	2024年3月31日
就生產鏡片開發光學實驗室	5.5	-	5.5	2024年3月31日
升級本集團信息科技系統及收購一個零售管理 系統並升級其POS系統	4.3	1.9	2.4	2023年3月31日
一般營運資金	2.6	2.6	-	已悉數動用
總計	50.3	9.2	41.1	

附註：

- 鑑於COVID-19疫情的不確定性增加，該等零售店延期開業。於截至2022年9月30日止六個月期間，本集團已開設3家自有零售店及兩家特許經營零售店。
- 鑒於COVID-19疫情以及馬來西亞政府實施延長行動限制令及國家復甦計劃導致不明朗因素增加，動用所得款項淨額之時間已較招股章程披露之計劃動用時間表有所延遲。然而，本集團擬繼續根據招股章程「未來計劃及所得款項用途」一節，應用未動用所得款項淨額約41.1百萬令吉。

誠如上文所披露，所得款項淨額之實際應用晚於預期，而有關延遲乃主要由於COVID-19疫情之影響，其很大程度上已對零售行業造成障礙、停業及行動限制。本集團致力於降低由此對其運營所造成之影響，並將以本集團長期利益及發展為依歸，審慎以及有效地動用所得款項淨額，務求符合股東及本集團利益。

有關詳情，請參閱招股章程「未來計劃及所得款項用途」章節。

### 報告期後事項

於2022年10月12日，本公司與Jiang Hua（「賣方」，為與本公司及其關連人士概無關連的獨立第三方）訂立協議，據此，本公司同意收購，而賣方同意出售創通發展有限公司（「目標公司」）的全部已發行股本，總代價為88,000,000港元。目標公司主要於中國從事為商戶及營運商提供製訂營銷解決方案、匹配及整合資源服務。上述收購事項的所有適用百分比率（定義見聯交所證券上市規則（「上市規則」））均低於5%，故上述收購事項毋須遵守上市規則第14章項下申報及公告的規定。

於2022年12月5日，中審眾環（香港）會計師事務所有限公司（「中審眾環」）已提交辭任本公司核數師（「核數師」）之辭呈，自2022年12月5日起生效。本公司已委任開元信德會計師事務所有限公司為新核數師，自2022年12月5日起生效，以填補中審眾環於2022年12月5日辭任後之臨時空缺，任期直至本公司下屆股東週年大會結束為止。

同日，本公司已將本公司財政年度年結日由3月31日變更為12月31日，並確定本公司於緊隨其截至2022年3月31日止上一財政年度的下一個財政年度年結日為2022年12月31日。

承董事會命

執行董事

周月

香港，2022年11月25日

## 企業管治及其他資料

### 遵循企業管治常規守則

本公司於截至2022年9月30日止六個月期間，一直應用及遵守香港聯合交易所有限公司（「聯交所」）證券上市規則（「上市規則」）附錄14所載的企業管治常規守則（「企業管治守則」）的原則。

### 遵守標準守則

本公司已採納上市規則附錄10所載的《上市發行人董事進行證券交易的標準守則》（「標準守則」）作為董事進行證券交易的行為守則。經向全體董事作出具體查詢後，全體董事已確認，彼等於截至2022年9月30日止六個月期間已完全遵守標準守則所規定的標準。

### 審核委員會

本公司的審核委員會（「審核委員會」）職權範圍乃符合上市規則附錄14所載企業管治守則。審核委員會之主要職責包括但不限於就委聘、續聘及辭任外部核數師向董事會提供推薦建議；及協助董事會履行監察本集團之財務申報、內部控制程序、風險管理程序及外部審核職能有關責任以及企業管治責任。

審核委員會目前由三名獨立非執行董事（即邱東成先生、朱凱勤先生及焦捷女士）組成。邱東成先生為審核委員會主席。審核委員會已審閱本集團截至2022年9月30日止六個月的未經審核簡明綜合中期業績。

### 購買、出售或贖回股份

截至2022年9月30日止六個月，本公司或其任何附屬公司並無購買、出售或贖回任何本公司上市證券。

## 董事及最高行政人員於股份、相關股份及債權證的權益及淡倉

於2022年9月30日，本公司各董事及最高行政人員於本公司或其任何相聯法團（定義見香港法例第571章證券及期貨條例（「證券及期貨條例」）第XV部）的股份、相關股份及債權證中擁有根據證券及期貨條例第352條須存置的登記冊內所記錄的權益及淡倉，或根據標準守則須知會本公司及聯交所的權益及淡倉如下：

姓名	身份／權益性質	股份數目 <sup>(1)</sup>	佔本公司權益的概約百分比
拿督Ng Kwang Hua （「拿督Frankie Ng」）（附註3）	於受控法團的權益及配偶權益	206,250,000 (L)	34.43%
拿汀Low Lay Choo （「拿汀Bernice Low」）（附註4）	於受控法團的權益及配偶權益	206,250,000 (L)	34.43%

附註：

- (1) 「L」指本公司股份中的好倉。
- (2) 該計算乃基於2022年9月30日的本公司已發行股份總數598,992,805股股份進行。
- (3) 本公司由佳聯有限公司（「佳聯」）（一間於2019年5月8日於英屬處女群島（「英屬處女群島」）註冊成立之公司）持有28.17%的權益，而佳聯由拿督Frankie Ng全資擁有。拿督Frankie Ng為拿汀Bernice Low之配偶，因此，根據證券及期貨條例，彼視為於拿汀Bernice Low擁有權益的股份中擁有權益。
- (4) 本公司由佳福有限公司（「佳福」）（一間於2019年5月8日於英屬處女群島註冊成立之公司）持有6.26%的權益，而佳福由拿汀Bernice Low全資擁有。拿汀Bernice Low為拿督Frankie Ng之配偶，因此，根據證券及期貨條例，彼視為於拿督Frankie Ng擁有權益的股份中擁有權益。

除上文所披露者外及據董事所深知，於2022年9月30日，概無本公司董事或最高行政人員於本公司或其相聯法團（定義見證券及期貨條例第XV部）的任何股份、相關股份或債權證中擁有根據證券及期貨條例第XV部第7及8分部須知會本公司及聯交所的任何權益及／或淡倉（包括根據證券及期貨條例有關條文被當作或視為擁有的權益及淡倉）；或根據證券及期貨條例第352條須記錄於該條所述登記冊的任何權益及／或淡倉或根據標準守則須知會本公司及聯交所的權益及／或淡倉。

## 購股權計劃

購股權計劃詳情載於簡明綜合財務報表附註16。

## 企業管治及其他資料

### 主要股東的權益

於2022年9月30日，根據證券及期貨條例第336條規定本公司須存置的登記冊，以下法團或人士（不包括董事或最高行政人員）於股份或相關股份中擁有根據證券及期貨條例第XV部第2及3分部須向本公司披露的5%或以上權益：

姓名／名稱	身份／權益性質	股份數目 <sup>(1)</sup>	佔本公司權益的概約百分比 <sup>(2)</sup>
佳聯 <sup>(3、5)</sup>	實益擁有人	168,750,000 (L)	28.17%
	與其他人士共同持有的權益	37,500,000 (L)	6.26%
佳福 <sup>(4、5)</sup>	實益擁有人	37,500,000 (L)	6.26%
	與其他人士共同持有的權益	168,750,000 (L)	28.17%

附註：

- (1) 「L」指本公司股份中的好倉。
- (2) 該計算乃基於2022年9月30日的本公司已發行股份總數598,992,805股股份進行。
- (3) 請參閱「董事及最高行政人員於股份、相關股份及債權證的權益及淡倉」項下附註(3)。
- (4) 請參閱「董事及最高行政人員於股份、相關股份及債權證的權益及淡倉」項下附註(4)。
- (5) 於2019年9月20日，佳聯、佳福及天樂有限公司已簽訂確認契據，據此，彼等確認，彼等自2001年5月17日起就Metro Eyewear Holdings Sdn. Bhd.及其附屬公司的所有相關活動通過Metro Eyewear Holdings Sdn. Bhd.相互一致行動，並進一步確認，彼等將維持該等安排。因此，根據公司收購、合併及股份回購守則，佳聯及佳福被視為於行使彼等於本公司的投票權時一致行動。

除上文披露者外，於2022年9月30日，概無其他人士（不包括本公司一名董事或最高行政人員）於本公司股份、相關股份及債權證中擁有根據證券及期貨條例第XV部第2及3分部須向本公司披露的已登記權益或淡倉。

### 根據上市規則第13.51B(1)條更新董事資料

邱東成先生已獲委任為鼎石資本有限公司（股份代號：804，其股份於聯交所上市）的非執行董事，自2022年9月起生效。焦捷女士已辭任China Index Holdings Limited（股份代號：CIH，其股份於納斯達克上市），自2022年5月起生效。除所披露者外，於截至2022年9月30日止六個月，本公司並無根據上市規則13.51B(1)條須予披露的其他資料。

## 簡明綜合損益及其他全面收益表

截至2022年9月30日止六個月

	附註	截至9月30日止六個月	
		2022年 人民幣千元 (未經審核)	2021年 人民幣千元 (未經審核) (經重列)
收益	4	316,197	59,767
銷售成本		(229,791)	(18,485)
毛利		86,406	41,282
其他收入	5	4,179	8,348
銷售及分銷開支		(49,020)	(32,997)
行政開支		(97,397)	(8,117)
財務成本	6	(480)	(491)
除稅前(虧損)/溢利	6	(56,312)	8,025
所得稅開支	7	(7,320)	(2,884)
期內(虧損)/溢利		(63,632)	5,141
其他全面虧損			
不會重新分類至損益的項目： 換算本公司財務報表為呈列貨幣的匯兌差額		17,142	(1,556)
其後可能重新分類至損益的項目： 綜合時的匯兌差額		(2,328)	(4,685)
期內其他全面收入/(開支)		14,814	(6,241)
期內全面開支總額		(48,818)	(1,100)
下列人士應佔期內(虧損)/溢利：			
本公司擁有人		(67,204)	4,449
非控股權益		3,572	692
		(63,632)	5,141
下列人士應佔全面收入總額：			
本公司擁有人		(52,536)	(1,521)
非控股權益		3,718	421
		(48,818)	(1,100)
本公司擁有人應佔每股(虧損)/盈利 基本及攤薄(人民幣)	8	(0.13)	0.01



## 簡明綜合財務狀況表

於2022年9月30日

	附註	於2022年 9月30日 人民幣千元 (未經審核)	於2022年 3月31日 人民幣千元 (經審核) (經重列)	於2021年 4月1日 人民幣千元 (經審核) (經重列)
<b>非流動資產</b>				
投資物業		1,874	1,874	2,029
使用權資產	10	26,451	26,017	25,143
廠房及設備	11	13,363	13,073	11,810
無形資產		–	251	–
商譽		140,890	–	–
其他應收款項		–	1,611	–
遞延稅項資產		1,883	1,852	1,979
		<b>184,461</b>	44,678	40,961
<b>流動資產</b>				
存貨		38,433	36,900	32,465
貿易及其他應收款項	12	198,513	235,780	12,349
於持牌銀行的定期存款		54,274	81,576	67,273
銀行結餘及現金		105,399	77,211	108,043
可收回稅項		326	2,955	–
		<b>396,945</b>	434,422	220,130
<b>流動負債</b>				
貿易及其他應付款項	13	107,430	254,026	30,667
計息借款		–	–	167
租賃負債	14	14,855	14,478	15,042
稅項負債		–	–	1,446
		<b>122,285</b>	268,504	47,322
<b>流動資產淨額</b>		<b>274,660</b>	165,918	172,808
<b>總資產減流動負債</b>		<b>459,121</b>	210,596	213,769

## 簡明綜合財務狀況表

於2022年9月30日

	附註	於2022年 9月30日 人民幣千元 (未經審核)	於2022年 3月31日 人民幣千元 (經審核) (經重列)	於2021年 4月1日 人民幣千元 (經審核) (經重列)
<b>非流動負債</b>				
計息借款		-	-	1,870
租賃負債	14	11,768	11,628	10,394
撥備		1,682	1,638	1,577
		13,450	13,266	13,841
<b>資產淨值</b>		445,671	197,330	199,928
<b>資本及儲備</b>				
股本	15	5,351	4,474	4,474
儲備		429,953	183,611	185,488
本公司擁有人應佔權益		435,304	188,085	189,962
非控股權益		10,367	9,245	9,966
<b>總權益</b>		445,671	197,330	199,928

## 簡明綜合權益變動表

截至2022年9月30日止六個月

	本公司擁有人應佔							非控股	
	儲備							權益	總權益
	股本 人民幣千元 (附註16)	股份溢價 人民幣千元	資本儲備 人民幣千元	匯兌儲備 人民幣千元	其他儲備 人民幣千元	累計溢利 人民幣千元	總計 人民幣千元	人民幣千元	人民幣千元
於2021年4月1日(經審核)(經重列)	4,474	94,599	(10,923)	(6,849)	(534)	109,195	189,962	9,966	199,928
期內溢利	-	-	-	-	-	4,449	4,449	692	5,141
<b>其他全面虧損</b>									
不會重新分類至損益的項目：									
換算本公司財務報表為呈列貨幣	-	-	-	(1,556)	-	-	(1,556)	-	(1,556)
其後可能重新分類至損益的項目：									
綜合時的匯兌差額	-	-	-	(4,414)	-	-	(4,414)	(271)	(4,685)
<b>期內其他全面虧損</b>	-	-	-	(5,970)	-	-	(5,970)	(271)	(6,241)
<b>期內全面(虧損)收入總額</b>	-	-	-	(5,970)	-	4,449	(1,521)	421	(1,100)
<b>與擁有人交易：</b>									
注資及分派									
來自非控股權益之額外注資	-	-	-	-	-	-	-	327	327
不導致失去控制權的附屬公司 擁有權益變動	-	-	-	-	29	-	29	86	115
<b>與擁有人交易總額</b>	-	-	-	-	29	-	29	413	442
於2021年9月30日(未經審核) (經重列)	4,474	94,599	(10,923)	(12,819)	(505)	113,644	188,470	10,800	199,270

## 簡明綜合權益變動表

截至2022年9月30日止六個月

	本公司擁有人應佔											
	儲備										非控股 權益	總權益
	股本	股份溢價	資本儲備	法定儲備	匯兌儲備	購股權 儲備	其他儲備	累計溢利	總計	總權益		
人民幣千元 (附註16)	人民幣千元	人民幣千元	人民幣千元	人民幣千元	人民幣千元	人民幣千元	人民幣千元	人民幣千元	人民幣千元	人民幣千元	人民幣千元	
於2022年4月1日(經審核) (經重列)	4,474	94,599	(10,923)	64	(16,626)	-	209	116,288	188,085	9,245	197,330	
期內溢利	-	-	-	-	-	-	-	(67,204)	(67,204)	3,572	(63,632)	
<b>其他全面虧損</b> 不會重新分類至損益的 項目:												
換算本公司財務報表為 呈列貨幣的匯兌差額	-	-	-	-	17,142	-	-	-	17,142	-	17,142	
其後可能重新分類至 損益的項目:												
綜合時的匯兌差額	-	-	-	-	(2,474)	-	-	-	(2,474)	146	(2,328)	
<b>期內其他全面虧損</b>	-	-	-	-	14,668	-	-	-	14,668	146	14,814	
<b>期內全面(虧損)收入總額</b>	-	-	-	-	14,668	-	-	(67,204)	(52,536)	3,718	(48,818)	
<b>與擁有人交易:</b>												
注資及分派												
就收購附屬公司發行股份 以股份為基礎的付款	877	256,981	-	-	-	-	-	-	257,858	-	257,858	
股息	-	-	-	-	-	41,897	-	-	41,897	-	41,897	
擁有權益變動	-	-	-	-	-	-	-	-	-	(3,386)	(3,386)	
出售附屬公司	-	-	-	-	-	-	-	-	-	790	790	
<b>與擁有人交易總額</b>	877	256,981	-	-	-	41,897	-	-	299,755	(2,596)	297,159	
於2022年9月30日 (未經審核)	5,351	351,580	(10,923)	64	(1,958)	41,897	209	49,084	435,304	10,367	445,671	

## 簡明綜合現金流量表

截至2022年9月30日止六個月

截至9月30日止六個月  
**2022年**                      2021年  
 人民幣千元                  人民幣千元  
 (未經審核)                  (未經審核)  
 (經重列)

<b>經營活動</b>		
除稅前(虧損)／溢利	<b>(56,312)</b>	8,025
就下列各項作出調整：		
銀行利息收入	<b>(1,703)</b>	(1,845)
廠房及設備折舊	<b>2,211</b>	1,866
投資物業折舊	<b>32</b>	31
使用權資產折舊	<b>9,159</b>	8,872
財務成本	<b>480</b>	491
出售廠房及設備收益淨額	<b>(123)</b>	(84)
出售附屬公司收益	<b>(392)</b>	–
存貨(撇減撥回)／撇減	<b>(1,883)</b>	1,538
撇銷廠房及設備	<b>51</b>	5
與COVID-19有關的租金優惠收入	<b>(419)</b>	(2,707)
法律申索撥備	<b>35,000</b>	–
以股份為基礎的付款開支	<b>41,897</b>	–
<b>營運資金變動前經營現金流入</b>	<b>27,998</b>	16,192
營運資金變動：		
存貨	<b>967</b>	(1,777)
貿易及其他應收款項	<b>156,250</b>	(5,781)
貿易及其他應付款項	<b>(180,451)</b>	(1,631)
撥備	<b>64</b>	26
<b>經營所得現金</b>	<b>4,828</b>	7,029
已付所得稅	<b>(4,660)</b>	(4,446)
<b>經營活動所得現金淨額</b>	<b>168</b>	2,583
<b>投資活動</b>		
已收利息	<b>1,703</b>	1,845
於持牌銀行的定期存款減少／(增加)	<b>28,437</b>	(17,287)
採購廠房及設備	<b>(3,083)</b>	(1,937)
已付非控股權益股息	<b>(3,386)</b>	–
出售廠房及設備所得款項	<b>383</b>	266
<b>投資活動所得／(所用)現金淨額</b>	<b>24,054</b>	(17,113)

## 簡明綜合現金流量表

截至2022年9月30日止六個月

截至9月30日止六個月

2022年  
人民幣千元  
(未經審核)

2021年  
人民幣千元  
(未經審核)  
(經重列)

<b>融資活動</b>		
償還計息借款	-	(2,001)
償還租賃負債	(8,995)	(5,969)
已付股息	(43)	(20)
來自非控股權益之額外注資	-	327
出售不導致失去控制權的附屬公司擁有權權益的所得款項	-	115
<b>融資活動所用現金淨額</b>	<b>(9,038)</b>	(7,548)
<b>現金及現金等價物增加／(減少)淨額</b>	<b>15,184</b>	(22,078)
於報告期初現金及現金等價物	77,211	108,043
對匯率變動之影響	13,004	(3,561)
<b>於報告期末現金及現金等價物，指銀行結餘及現金</b>	<b>105,399</b>	82,404

# 簡明綜合財務報表附註

截至2022年9月30日止六個月

## 1. 公司資料

MOG Holdings Limited (「本公司」，連同其附屬公司統稱「本集團」)於2019年6月4日在開曼群島註冊成立為獲豁免有限公司。本公司股份於2020年4月15日於香港聯合交易所有限公司(「聯交所」)主板上市(「上市」)。本公司的註冊辦事處位於Cricket Square, Hutchins Drive, PO Box 2681, Grand Cayman, KY1-1111, Cayman Islands。本公司主要營業地點位於香港灣仔譚臣道98號運盛大廈13樓B室，且本集團總部位於中國廣東省珠海市石花東路9號西式別墅84號8655幢(郵編：519015)。

本公司為一間投資控股公司，其附屬公司主要於中華人民共和國(「中國」)進行企業對企業硬件貿易及於馬來西亞從事銷售光學產品以及特許經營及許可管理。

未經審核簡明綜合財務資料以人民幣(「人民幣」)呈列，且除另有指明外，所有金額均四捨五入至最接近之千位數(「人民幣千元」)。

## 2. 重大會計政策

### 編製基準

本集團截至2022年9月30日止六個月之未經審核簡明綜合財務報表(「中期財務報表」)乃根據國際會計準則理事會(「國際會計準則理事會」)頒佈的國際會計準則(「國際會計準則」)第34號「中期財務報告」及聯交所證券上市規則的適用披露條文編製。

本集團管理層須在編製符合國際會計準則第34號之中期財務報表時作出判斷、估計及假設，而有關判斷、估計及假設會影響政策之應用以及以迄今期間為基準計算之資產與負債及收入與開支之呈報金額。實際結果可能與該等估計有所出入。

中期財務報表包括對了解本集團自2022年3月31日以來財務狀況及表現的變動而言屬重大的事件和交易所作的說明，因此並不包括按照國際會計準則理事會頒佈的國際財務報告準則(「國際財務報告準則」)編製全套財務報表所規定的全部資料，該統稱包括國際會計準則理事會頒佈的所有適用個別國際財務報告準則、國際會計準則及詮釋。其應與本集團截至2022年3月31日止年度的經審核綜合財務報表(「2022年財務報表」)一併閱讀。



## 2. 重大會計政策 (續)

### 編製基準 (續)

於編製中期財務報表時，本集團管理層應用本集團會計政策時作出的重大判斷及估計不確定性的關鍵來源，乃與2022年財務報表所應用者相同。

### 變更呈列貨幣

本公司未經審核簡明綜合財務報表的呈列貨幣自2022年4月1日起由馬幣變更為人民幣。由於本集團多數交易以人民幣計值及結算，董事會認為以人民幣作為呈列貨幣，就本集團未經審核簡明綜合財務報表而言更為適當。此外，董事會認為變更呈列貨幣將能為本公司股東及潛在投資者更為清晰地呈現本集團的實際財務表現。呈列貨幣變動的影響已追溯並作出會計處理，並重列比較數字。未經審核簡明綜合財務報表的比較金額按猶如本集團一直採用人民幣為未經審核簡明綜合財務報表的呈列貨幣呈列。本集團亦已呈列於2021年4月1日的未經審核簡明綜合財務狀況表（並無相關附註）。

### 主要會計政策

編製中期財務報表乃以歷史成本為計量基準。

編製中期財務報表所用之會計政策及計算方法與編製2022年財務報表所遵循者一致。

採納與本集團有關及自本期間起生效之新訂／經修訂國際財務報告準則對中期財務報表並無造成任何重大影響。

於批准中期財務報表之日，國際會計準則理事會所頒佈多項新訂／經修訂國際財務報告準則於本期間尚未生效，且本集團並無提早採納。本公司董事預計於未來期間採納新訂／經修訂國際財務報告準則不會對本集團之業績及財務狀況造成任何重大影響。

## 簡明綜合財務報表附註

截至2022年9月30日止六個月

### 3. 分部資料

呈報予本公司執行董事（被識別為主要營運決策人（「**主要營運決策人**」）），以作為資源分配及評估分部表現之用的資料著重於所交付的貨物類別。確定本集團的呈報分部時並無合併主要營運決策人識別的經營分部。

具體而言，本集團的呈報及經營分部如下：

- (1) 企業對企業硬件貿易。
- (2) 銷售光學產品。
- (3) 特許經營及許可管理。

#### 分部收益及業績

分部收益指來自企業對企業硬件貿易、銷售光學產品及特許經營及許可管理的收益。

分部業績指各分部呈報的除稅前溢利，並未分配企業辦公室呈報的其他收入及行政開支、財務成本及所得稅開支。此乃就資源分配及表現評估呈報予本集團主要營運決策人的計量方式。

## 簡明綜合財務報表附註

截至2022年9月30日止六個月

### 3. 分部資料 (續)

#### 分部收益及業績 (續)

截至2022年及2021年9月30日止六個月，就呈報分部向本集團主要營運決策人提供的分部資料如下：

截至2022年9月30日止六個月 (未經審核)

	企業對企業 硬件貿易 人民幣千元	銷售 光學產品 人民幣千元	特許經營及 許可管理 人民幣千元	總計 人民幣千元
分部收益	186,436	127,064	2,697	316,197
分部業績	(35,862)	36,261	709	1,108
未分配其他收入				266
未分配行政開支				(57,206)
財務成本				(480)
除稅前虧損				(56,312)
所得稅開支				(7,320)
期內虧損				(63,632)

## 簡明綜合財務報表附註

截至2022年9月30日止六個月

### 3. 分部資料 (續)

#### 分部收益及業績 (續)

截至2021年9月30日止六個月 (未經審核) (經重列)

	企業對企業 硬件貿易 人民幣千元	銷售 光學產品 人民幣千元	特許經營及 許可管理 人民幣千元	總計 人民幣千元
分部收益	-	59,605	162	59,767
分部業績	-	12,548	138	12,686
未分配其他收入				182
未分配行政開支				(4,352)
財務成本				(491)
除稅前溢利				8,025
所得稅開支				(2,884)
期內溢利				5,141

## 簡明綜合財務報表附註

截至2022年9月30日止六個月

### 3. 分部資料 (續)

#### 分部資產及負債

下表載列本集團按呈報及經營分部劃分的資產及負債分析：

於2022年9月30日 (未經審核)

	企業對企業 硬件貿易 人民幣千元	銷售 光學產品 人民幣千元	特許經營及 許可管理 人民幣千元	未分配 人民幣千元	總計 人民幣千元
<b>資產</b>					
呈報分部資產	310,479	248,100	2,127	20,700	581,406
<b>負債</b>					
呈報分部負債	(51,619)	(82,519)	(1,113)	(484)	(135,735)
<b>其他分部資料：</b>					
廠房及設備折舊	1	2,123	87	-	2,211
使用權資產折舊	125	9,034	-	-	9,159
投資物業折舊	-	-	-	32	32
出售廠房及設備收益	-	(123)	-	-	(123)
撇銷廠房及設備	-	50	-	-	50
使用權資產添置	-	9,690	-	-	9,690
廠房及設備添置	-	3,083	-	-	3,083

## 簡明綜合財務報表附註

截至2022年9月30日止六個月

### 3. 分部資料 (續)

#### 分部資產及負債 (續)

於2022年3月31日 (經審核) (經重列)

	企業對企業 硬件貿易 人民幣千元	銷售 光學產品 人民幣千元	特許經營及 許可管理 人民幣千元	未分配 人民幣千元	總計 人民幣千元
<b>資產</b>					
呈報分部資產	217,694	244,915	9,809	6,682	479,100
<b>負債</b>					
呈報分部負債	(216,841)	(63,845)	(1,084)	–	(281,770)
<b>其他分部資料：</b>					
無形資產攤銷	–	–	33	–	33
廠房及設備折舊	–	3,810	15	–	3,825
使用權資產折舊	–	17,375	–	–	17,375
投資物業折舊	–	–	–	64	64
出售廠房及設備收益	–	(274)	–	–	(274)
貿易應收款項減值虧損撥備	18	3	–	–	21
存貨撇減	–	1,547	–	–	1,547
撇銷廠房及設備	–	41	–	–	41
使用權資產添置	752	18,567	451	–	19,770
廠房及設備添置	3	6,070	–	–	6,073
無形資產添置	–	–	284	–	284

就監管分部表現及於分部間分配資源而言：

- 分部資產包括使用權資產、廠房及設備、商譽、存貨、貿易及其他應收款項、於持牌銀行的定期存款及銀行結餘及現金。其他資產並未分配至經營分部，因為該等資產乃按企業基準管理；及
- 分部負債包括貿易及其他應付款項、租賃負債及撥備。其他負債並未分配至經營分部，因為該等負債乃按企業基準管理。

### 3. 分部資料 (續)

#### 地域資料

本集團的收益來自於其在中國及馬來西亞的業務。有關本集團來自外部客戶收益的資料乃根據客戶的所在地而呈列。有關本集團非流動資產的資料乃基於(就廠房及設備、使用權資產、商譽及投資物業而言)資產的實際位置及(就無形資產但不包括其他應收款項及遞延稅項資產而言)其獲分配的經營地點。

#### (a) 有關本集團來自外部客戶的收益的資料

截至2022年9月30日止六個月，本集團的總收益約為人民幣316,197,000元(2021年：人民幣59,767,000元)，其中來自中國及馬來西亞的收益分別貢獻約人民幣186,436,000元(2021年：無)及人民幣129,761,000元(2021年：人民幣59,767,000元)，分別佔本集團總收益的59%(2021年：無)及41%(2021年：100%)。

#### (b) 有關本集團非流動資產的資料

於2022年9月30日，本集團的非流動資產總額約為人民幣182,578,000元(2022年3月31日：人民幣41,215,000元)，其中位於中國及馬來西亞的非流動資產分別貢獻約人民幣141,518,000元(2022年3月31日：人民幣753,000元)及人民幣41,060,000元(2022年3月31日：人民幣40,462,000元)，分別佔本集團非流動資產總額的約78%(2022年3月31日：2%)及22%(2022年3月31日：98%)。

#### 主要客戶相關的資料

有關截至2022年及2021年9月30日止六個月個別佔本集團總收益10%或以上的客戶詳情如下：

	截至9月30日止六個月	
	2022年 人民幣千元	2021年 人民幣千元
客戶A (附註a)	39,635	(附註b)

附註：

- (a) 來自企業對企業硬件貿易的收益。
- (b) 客戶於截至2021年9月30日止六個月並無為本集團貢獻任何收益。



## 簡明綜合財務報表附註

截至2022年9月30日止六個月

### 4. 收益

	截至9月30日止六個月	
	2022年	2021年
	人民幣千元	人民幣千元
	(未經審核)	(未經審核)
		(經重列)
國際財務報告準則第15號項下的客戶合約收益		
企業對企業硬件貿易	186,436	—
銷售光學產品		
— 予零售客戶	127,037	59,068
— 予特許經營人	27	537
特許經營費及使用費收入	2,697	162
	316,197	59,767
收益確認的時間		
於某一時間點	316,179	59,741
隨時間	18	26
	316,197	59,767
交易價格類型		
固定價格	316,078	59,632
可變價格	119	135
	316,197	59,767

於截至2022年9月30日止六個月確認且計入於報告期初合約負債的收益金額約為人民幣3,438,000元（截至2021年9月30日止六個月：約人民幣1,162,000元）。

## 簡明綜合財務報表附註

截至2022年9月30日止六個月

### 5. 其他收入

	截至9月30日止六個月	
	2022年 人民幣千元 (未經審核)	2021年 人民幣千元 (未經審核) (經重列)
銀行利息收入	1,703	1,845
管理費收入	163	—
匯兌收益淨額	—	1,079
出售廠房及設備收益淨額	123	84
出售附屬公司收益	392	—
政府補貼(附註)	14	2,089
與COVID-19有關的租金優惠收入(附註14)	419	2,707
投資物業租金收入	123	113
贊助收入	698	190
雜項收入	544	241
	<b>4,179</b>	<b>8,348</b>

附註：

截至2022年9月30日止六個月，本集團確認約人民幣14,000元的政府補貼(截至2021年9月30日止六個月：約人民幣2,089,000元)，其涉及地方政府機關提供的COVID-19相關補貼。本集團管理層認為，概無有關此等補貼而尚未達成的條件或或然事項。

## 簡明綜合財務報表附註

截至2022年9月30日止六個月

### 6. 除稅前（虧損）／溢利

除稅前溢利已扣除（計入）：

	截至9月30日止六個月	
	2022年 人民幣千元 (未經審核)	2021年 人民幣千元 (未經審核) (經重列)
<b>財務成本</b>		
計息借款利息	43	20
租賃負債利息	437	471
	480	491
<b>員工成本（包括董事薪酬）</b>		
工資、酌情花紅、津貼及其他實物福利	31,560	19,185
界定供款計劃供款	2,503	1,895
以股份為基礎的付款開支	41,897	–
	75,960	21,080
<b>其他項目</b>		
核數師薪酬	451	802
存貨成本	228,780	18,484
投資物業折舊	32	31
廠房及設備折舊	2,211	1,866
使用權資產折舊	9,159	8,872
匯兌虧損（收益）淨額	8,580	(1,078)
與COVID-19有關的租金優惠收入（附註14）	(419)	(2,707)
其他租金及相關開支	2,691	2,836
法律申索撥備（附註）	35,000	–
存貨（撇減撥回）／撇減（計入「銷售成本」）	(1,883)	1,538
撇銷廠房及設備	51	5

附註：

撥備與一名客戶因本集團未能履行其在銷售合約項下的責任交付產品而提出的申索，詳情請參閱本公司日期為2022年8月12日及2022年9月7日的公告。

## 簡明綜合財務報表附註

截至2022年9月30日止六個月

### 7. 所得稅開支

	截至9月30日止六個月	
	2022年 人民幣千元 (未經審核)	2021年 人民幣千元 (未經審核) (經重列)
<b>即期稅項</b>		
馬來西亞企業所得稅	7,320	2,910
<b>遞延稅項</b>		
暫時性差額變動	-	(26)
<b>期內所得稅開支總額</b>	<b>7,320</b>	<b>2,884</b>

由於本集團於截至2022年及2021年9月30日止六個月並無於中國及香港產生或賺取任何應課稅溢利，故並無就中國及香港利得稅計提撥備。

於開曼群島及英屬處女群島成立的集團實體獲豁免繳納企業所得稅。

截至2022年及2021年9月30日止六個月，馬來西亞企業所得稅按24%的估計應課稅溢利計算。

## 簡明綜合財務報表附註

截至2022年9月30日止六個月

### 8. 每股（虧損）／盈利

本公司擁有人應佔每股基本及攤薄（虧損）／盈利根據以下資料計算：

	截至9月30日止六個月	
	2022年 人民幣千元 (未經審核)	2021年 人民幣千元 (未經審核) (經重列)
用於計算每股基本及攤薄盈利的本公司擁有人應佔期內（虧損）／溢利	(67,204)	4,449

	股份數目	
	2022年 (未經審核)	2021年 (未經審核)
用於計算每股基本及攤薄盈利的普通股加權平均數	513,523,607	500,000,000

截至2022年9月30日止六個月每股攤薄虧損的計算並無假設本公司購股權獲行使，此乃由於購股權的行使會減少每股虧損。

由於截至2021年9月30日止六個月並無具潛在攤薄影響之普通股，故每股攤薄盈利與每股基本盈利相同。

### 9. 股息

本公司董事會不建議就截至2022年9月30日止六個月派付中期股息（截至2021年9月30日止六個月：無）。

## 簡明綜合財務報表附註

截至2022年9月30日止六個月

### 10. 使用權資產

	商舖 人民幣千元	汽車 人民幣千元	租賃裝修 人民幣千元	租賃物業 人民幣千元	總計 人民幣千元
賬面值對賬—截至2022年3月31日					
止年度（經審核）					
於2021年4月1日（經重列）	23,951	1,119	73	—	25,143
添置	16,908	1,939	172	751	19,770
終止租賃	(387)	—	—	—	(387)
折舊	(16,822)	(489)	(64)	—	(17,375)
匯兌調整	(1,078)	(53)	(3)	—	(1,134)
於2022年3月31日（經重列）	22,572	2,516	178	751	26,017
賬面值對賬—截至2022年9月30日					
止六個月（未經審核）					
於2022年4月1日（經重列）	22,572	2,516	178	751	26,017
添置	9,652	—	38	—	9,690
折舊	(8,696)	(309)	(29)	(125)	(9,159)
出售附屬公司	(525)	—	—	—	(525)
匯兌調整	385	40	3	—	428
於2022年9月30日	23,388	2,247	190	626	26,451

## 簡明綜合財務報表附註

截至2022年9月30日止六個月

### 10. 使用權資產 (續)

	商舖 人民幣千元	汽車 人民幣千元	租賃裝修 人民幣千元	租賃物業 人民幣千元	總計 人民幣千元
於2022年3月31日 (經重列)					
成本	44,020	3,476	1,638	751	49,885
累計折舊	(21,448)	(960)	(1,460)	–	(23,868)
	22,572	2,516	178	751	26,017
於2022年9月30日					
成本	47,971	3,535	1,704	751	53,961
累計折舊	(24,583)	(1,288)	(1,514)	(125)	(27,510)
	23,388	2,247	190	626	26,451

本集團租賃若干資產，包括商舖、汽車及租賃裝修。商舖租賃的初始經營期限通常為1至3年（2022年3月31日：1至3年）及剩餘使用權資產的租期介乎4至5年（2022年3月31日：4至5年）。

本集團就商舖所訂立的若干租賃以本公司所提供的公司擔保及拿督Ng Chin Kee及拿督Ng Kwang Hua所提供的個人擔保作為抵押（2022年3月31日：以本公司所提供的公司擔保及拿督Ng Chin Kee及拿督Ng Kwang Hua所提供的個人擔保作為抵押）。



## 簡明綜合財務報表附註

截至2022年9月30日止六個月

### 11. 廠房及設備

	電腦及 軟件 人民幣千元	傢俬、 固定裝置及 辦公設備 人民幣千元	光學設備 人民幣千元	汽車 人民幣千元	租賃裝修 人民幣千元	總計 人民幣千元
賬面值對賬—截至2022年 3月31日止年度（經審核） （經重列）						
於2021年4月1日（經重列）	439	4,861	5,522	465	523	11,810
添置	520	2,154	2,511	454	434	6,073
出售	(6)	(59)	(216)	(129)	—	(410)
撇銷	(6)	(27)	(6)	—	(2)	(41)
折舊	(319)	(1,774)	(1,363)	(157)	(212)	(3,825)
匯兌調整	(20)	(219)	(250)	(21)	(24)	(534)
於2022年3月31日（經重列）	608	4,936	6,198	612	719	13,073
賬面值對賬—截至2022年 9月30日止六個月（未經審核）						
於2022年4月1日（經重列）	608	4,936	6,198	612	719	13,073
添置	932	484	1,583	—	84	3,083
出售	(2)	(14)	(244)	—	—	(260)
出售附屬公司	(110)	(235)	(34)	—	(111)	(490)
撇銷	(1)	(40)	(10)	—	—	(51)
折舊	(255)	(976)	(773)	(77)	(130)	(2,211)
匯兌調整	14	78	106	10	11	219
於2022年9月30日	1,186	4,233	6,826	545	573	13,363
於2022年3月31日（經重列）						
成本	1,978	17,147	13,455	1,226	3,658	37,464
累計折舊	(1,370)	(12,211)	(7,257)	(614)	(2,939)	(24,391)
	608	4,936	6,198	612	719	13,073
於2022年9月30日						
成本	2,806	17,630	14,988	1,248	3,691	40,363
累計折舊	(1,620)	(13,397)	(8,162)	(703)	(3,118)	(27,000)
	1,186	4,233	6,826	545	573	13,363

## 簡明綜合財務報表附註

截至2022年9月30日止六個月

### 12. 貿易及其他應收款項

	於2022年 9月30日 人民幣千元 (未經審核)	於2022年 3月31日 人民幣千元 (經審核) (經重列)
來自第三方貿易應收款項	122,015	217,986
其他應收款項		
已付按金	15,817	951
預付款項	48,476	2,349
可予退還租金及其他相關按金	9,803	11,864
其他應收款項	2,402	4,241
	76,498	19,405
減：其他應收款項之非即期部分	-	(1,611)
	76,498	17,794
	198,513	235,780

於各報告期末基於發票日期的貿易應收款項的賬齡如下：

	於2022年 9月30日 人民幣千元 (未經審核)	於2022年 3月31日 人民幣千元 (經審核) (經重列)
30天內	117,723	217,725
31至60天	118	15
61至90天	9	142
超過90天	4,165	104
	122,015	217,986

## 簡明綜合財務報表附註

截至2022年9月30日止六個月

### 12. 貿易及其他應收款項 (續)

於各報告期末，按到期日劃分的貿易應收款項 (扣除虧損撥備) 的賬齡分析如下：

	於2022年 9月30日 人民幣千元 (未經審核)	於2022年 3月31日 人民幣千元 (經審核) (經重列)
尚未到期	117,723	217,725
逾期：		
30天內	118	15
31至60天	9	142
61至90天	4,165	104
	4,292	261
	122,015	217,986

本集團通常向第三方授予自發票發出當日起計最多30天的信貸期。

## 簡明綜合財務報表附註

截至2022年9月30日止六個月

### 13. 貿易及其他應付款項

	於2022年 9月30日 人民幣千元 (未經審核)	於2022年 3月31日 人民幣千元 (經審核) (經重列)
應付第三方的貿易應付款項	34,460	232,776
其他應付款項		
合約負債	4,392	3,409
應付工資及津貼	7,928	5,171
應計費用及其他應付款項	21,988	8,059
應付附屬公司少數股東權益款項	3,662	4,611
法律申索撥備	35,000	–
	72,970	21,250
	107,430	254,026

貿易應付款項為不計息且正常信貸期介乎30至120天。

於各報告期末，基於發票日期的貿易應付款項的賬齡分析如下：

	於2022年 9月30日 人民幣千元 (未經審核)	於2022年 3月31日 人民幣千元 (經審核) (經重列)
30天內	8,380	224,413
31至60天	7,515	4,153
61至90天	2,215	2,672
超過90天	16,350	1,538
	34,460	232,776

## 簡明綜合財務報表附註

截至2022年9月30日止六個月

### 14. 租賃負債

	於2022年 9月30日 人民幣千元 (未經審核)	於2022年 3月31日 人民幣千元 (經審核) (經重列)
就呈報目的所作分析：		
流動負債	14,855	14,478
非流動負債	11,768	11,628
	26,623	26,106

就馬來西亞的零售店租賃若干物業亦需要額外租金，其將基於根據各租賃協議中訂明的條款及條件於相關物業中進行經營的收益的若干百分比。於報告期末，該等零售店的未來收益無法準確釐定，故相關或然租金並不包括在內。並非取決於指數或利率的相關可變租賃付款於計量租賃負債時予以撇除及因此於彼等產生的會計期間自損益（計入「其他租金及相關開支」）扣除。

截至2022年9月30日止六個月，在為限制COVID-19蔓延而推出嚴格的社交距離及旅行限制措施期間，本集團獲得租金優惠。收到的金額約為人民幣419,000元（截至2021年9月30日止六個月：約人民幣2,707,000元），其已在附註5中確認為其他收入。

若干租賃限制使用權資產僅可由本集團使用。就商舖的租賃而言，本集團須使該等物業處於良好維修狀況並於租期末將該等物業恢復原狀。

截至2022年9月30日止六個月，租賃的現金流出總額（包括附註6的其他租金及相關開支）約為人民幣11,686,000元（截至2021年9月30日止六個月：約人民幣8,805,000元）。

## 簡明綜合財務報表附註

截至2022年9月30日止六個月

### 14. 租賃負債 (續)

租賃負債承擔及現值：

	租賃付款		租賃付款的現值	
	於2022年 9月30日 人民幣千元 (未經審核)	於2022年 3月31日 人民幣千元 (經審核) (經重列)	於2022年 9月30日 人民幣千元 (未經審核)	於2022年 3月31日 人民幣千元 (經審核) (經重列)
於以下時間內的應付款項：				
一年內	15,498	15,122	14,855	14,478
超過一年但不超過兩年	9,325	7,964	9,024	7,701
超過兩年但不超過五年	2,736	4,012	2,744	3,927
	27,559	27,098		
未來融資費用	(936)	(992)		
租賃負債的現值	26,623	26,106	26,623	26,106
減：應於12個月內結算的款項			(14,855)	(14,478)
應於12個月後結算的款項			11,768	11,628

於2022年9月30日，本集團租賃負債的加權平均實際年利率為3.78% (2022年3月31日：3.84%)。

## 15. 股本

	附註	股份數目	港元	人民幣千元 等值金額
每股0.01港元之普通股				
於2021年4月1日(經審核)(經重列)、 2022年3月31日(經審核)(經重列)及 2022年9月30日(未經審核)		2,000,000,000	20,000,000	11,194
已發行及繳足：				
於2020年4月1日(經審核)(經重列)及 於2022年3月31日(經審核)(經重列)		500,000,000	5,000,000	4,474
就收購附屬公司發行股份	15(a)	98,992,805	989,928	877
		<b>598,992,805</b>	<b>5,989,928</b>	<b>5,351</b>

- (a) 於2022年9月6日，本公司已發行98,992,805股每股面值2.98港元的新普通股作為收購Positive Oasis Limited的代價股份。根據股份於收購日期的報價分別錄得股本及股份溢價約990,000港元(相當於約人民幣877,000元)及294,999,000港元(相當於約人民幣256,981,000元)。

## 簡明綜合財務報表附註

截至2022年9月30日止六個月

### 16. 購股權計劃

本公司經營購股權計劃（「該計劃」），旨在向為本集團業務之成功作出貢獻之合資格參與者提供獎勵及報酬。合資格參與者包括本公司及其附屬公司之全職及兼職僱員、行政人員、主任、董事、業務顧問、代理、法律及財務顧問。該計劃由2020年3月23日起生效，除非獲取消或修訂，否則將由該日起計十年內保持有效。

於2022年9月30日，根據該計劃已授出及仍未行使的購股權所涉及之股份數目為47,840,000股，相當本公司於該日已發行股份的8.0%。

根據該計劃現時可授出之未行使購股權之最高數目於行使時將相等於本公司於任何時候已發行股份之10%。於任何12個月期間內授予該計劃之各合資格參與者之購股權所涉及之可發行股份數目上限，為本公司於任何時間已發行股份之1%。任何進一步授出超逾該上限之購股權須於股東大會上獲得股東批准，始可作實。

向本公司之董事、行政總裁或主要股東或彼等各自的任何聯繫人授出購股權，須事先獲得獨立非執行董事批准。此外，倘於任何12個月期間內，任何已授予本公司主要股東或獨立非執行董事或彼等各自的任何聯繫人之購股權，超逾本公司於任何時間之已發行股份0.1%或總值（按授出日期本公司股份之價格計算）超逾5百萬港元，則須事先於股東大會上獲得股東批准，始可作實。

授出購股權之要約可於要約日期起計10日內由承授人支付名義代價合共1港元予以接納。所授出購股權之行使期可由董事釐定，並立即歸屬及於由提出購股權要約日期起計十年內或該計劃屆滿時（以較早者為準）結束。

購股權之行使價可由董事釐定，惟不得低於以下之較高者：(i)本公司股份於購股權要約日期於聯交所之收市價；(ii)本公司股份於緊接要約日期前五個交易日於聯交所之平均收市價；及(iii)本公司股份於要約日期之面值。

購股權並無賦予持有人收取股息或於股東大會上投票之權利。



## 16. 購股權計劃 (續)

於截至2022年9月30日止六個月期間尚未行使的購股權詳情如下：

名稱	授出日期	行使期	行使價	於2022年 4月1日 尚未行使	於本期間 授出	於2022年 9月30日 尚未行使
僱員	2022年9月30日	2022年9月30日至 2024年9月29日	3.048港元	-	47,840,000	47,840,000
於期末可行使				-		47,840,000

截至2022年9月30日止六個月，概無行使購股權。於2022年9月30日尚未行使的購股權的加權平均行使價約為3.048港元，及加權平均剩餘合約年期約為兩年。

於截至2022年9月30日止六個月授出的購股權於授出日期使用二項式期權定價模式釐定的公平值約為1.0237港元。

以下假設用於計算購股權的公平值。

	於2022年 9月30日
授出日期股份價格	3.020港元
行使價	3.048港元
購股權年期	兩年
預期波動 (附註)	57.75%
股息率	0%
無風險息率	3.77%

附註：

購股權預計波幅乃經基於本公司在過去兩年的歷史期間內與購股權年期相關的歷史每日價格變動而釐定。

## 簡明綜合財務報表附註

截至2022年9月30日止六個月

### 16. 購股權計劃 (續)

已採用二項式模式，以估計購股權之公平值。計算購股權公平值所採用之變量及假設均基於董事之最佳估計。購股權價值因若干主觀假設之不同變量而有所不同。

於截至2022年9月30日止六個月，於簡明綜合損益及其他全面收益表內就其購股權確認以股份為基礎的付款開支總額48,976,000港元（相當於人民幣41,897,000元），並於本集團之以股份為基礎的付款儲備內確認相應調整。

### 17. 收購附屬公司

#### 收購Positive Oasis Limited

於2022年7月21日，本公司與獨立第三方訂立協議，以收購Positive Oasis Limited及其附屬公司（「Oasis集團」）的100%股權。收購總代價為137,600,000港元，已透過發行本公司98,992,805股普通股支付。Oasis集團於中國從事提供企業對企業硬件貿易及提供應收賬款融資服務。收購於2022年9月6日完成。

董事相信，收購Oasis集團將補充本集團涉及企業對企業硬件貿易的新業務策略，並有助更好地落實本公司的策略，即擴大其在中國市場的企業對企業商業零售解決方案相關服務的發展。

17. 收購附屬公司 (續)

收購Positive Oasis Limited (續)

Oasis集團於收購日期所收購及所承擔的可識別資產及負債如下。

	於2022年 9月6日 人民幣千元
貿易應收款項	116,960
其他應收款項	9
其他應付款項及應計費用	(1)
可識別資產淨值總額	116,968
商譽	140,890
收購代價總額	257,858
收購代價總額 — 透過發行本公司普通股支付	257,858

自收購日期起，於本期間內，並無為本集團貢獻收益及溢利／虧損。

## 簡明綜合財務報表附註

截至2022年9月30日止六個月

### 18. 關聯方交易

除中期財務報表另有披露的交易／資料外，截至2022年及2021年9月30日止六個月，有關關聯方交易的進一步資料載列如下。

#### (a) 本集團的關聯方交易：

關聯方的名稱	交易性質	截至9月30日止六個月	
		2022年 人民幣千元 (未經審核)	2021年 人民幣千元 (未經審核) (經重列)
拿督Ng Kwang Hua及拿督Ng Chin Kee	租金開支	55	96

#### (b) 本集團主要管理人員（包括董事）的薪酬：

	截至9月30日止六個月	
	2022年 人民幣千元 (未經審核)	2021年 人民幣千元 (未經審核) (經重列)
工資、酌情花紅、津貼及其他實物福利	2,374	2,575
界定供款計劃的供款	175	191
	2,549	2,766

### 19. 主要非現金交易

除中期財務報表另有披露的資料外，本集團擁有以下主要非現金交易：

截至2022年9月30日止六個月，本集團訂立若干租賃安排，內容有關於租賃開始時資本價值約為人民幣9,652,000元（截至2021年9月30日止六個月：約人民幣7,610,000元）的租賃資產。

## 20. 承擔

### (a) 經營租賃承擔

#### 本集團作為出租人

本集團根據經營租賃出租其投資物業，租期平均為期三年。不可撤銷經營租賃項下的未來最低應收租金總額如下：

	截至9月30日止六個月	
	2022年 人民幣千元 (未經審核)	2021年 人民幣千元 (未經審核) (經重列)
一年內	86	234
一至兩年	2	86
兩至五年	-	5
	88	325

### (b) 資本開支承擔

	截至9月30日止六個月	
	2022年 人民幣千元 (未經審核)	2021年 人民幣千元 (未經審核) (經重列)
已訂約但未撥備，已扣除就收購廠房及設備支付的訂金	-	577