



# 创新奇智

Alnnovation

青島創新奇智科技集團股份有限公司

(於中華人民共和國註冊成立的股份有限公司)

股份代號: 2121



## 2022

環境、社會及管治報告



# 目錄

關於本報告	2
<b>1. 企業管治</b>	<b>4</b>
1.1. 公司治理	4
1.2. ESG策略	4
1.3. 董事會聲明	5
1.4. ESG管治架構	5
1.5. 利益相關方溝通	6
1.6. 實質性評估	8
<b>2. 產品責任</b>	<b>9</b>
2.1. 推動技術創新	9
2.2. 保護知識產權	14
2.3. 堅持質量管控	16
2.4. 高效客戶服務	17
2.5. 守護信息安全	19
<b>3. 責任運營</b>	<b>21</b>
3.1. 遵守商業道德	21
3.2. 確保合規營銷	22
3.3. 負責任供應鏈	22
<b>4. 以人為本</b>	<b>25</b>
4.1. 員工權益保障	25
4.2. 人才發展培養	27
4.3. 員工關懷福利	29
4.4. 職業健康安全	30
<b>5. 綠色運營</b>	<b>33</b>
5.1. 推行綠色辦公	33
5.2. 應對氣候變化	35
<b>6. 賦能社區發展</b>	<b>36</b>
附：聯交所ESG報告指引索引表	39

## 2022年環境、社會及管治報告

### 關於本報告

青島創新奇智科技集團股份有限公司(「本公司」)特此發佈2022年的環境、社會及管治(ESG)報告(「本報告」)，以介紹本公司及附屬公司在環境保護、社會責任及企業管治方面的理念、實踐及表現。這是本公司發佈的第二份ESG報告，旨在與各利益相關方分享創新奇智在ESG方面取得的進展與成果。

### 報告標準

本報告依據《香港聯合交易所有限公司證券上市規則》附錄二十七所載的《環境、社會及管治報告指引》(「《ESG報告指引》」)進行編製。

### 報告範圍

如無特別說明，本報告範圍與年度財務報告合併範圍一致。本報告的時間覆蓋期為2022年1月1日至2022年12月31日(「報告期」)，部分內容或追溯至此前年份或延伸至未來年份。

### 報告稱謂

本報告中，本公司及附屬公司稱為「創新奇智」、「本集團」或「我們」。



## 報告原則

- 「重要性」：本集團通過利益相關方參與及實質性評估，識別出重要ESG事宜，並在ESG報告中進行針對性披露；
- 「量化」：本報告內所有數據均來自相關統計報告、公司正式文件，並已匯報關鍵績效指標計算過程中使用的相關標準及方法，並附帶說明，以闡述其目的及影響；
- 「平衡」：本報告遵循平衡原則，不偏不倚地呈報本集團的ESG表現；
- 「一致性」：除特別說明，本報告採用的數據統計方法及披露的關鍵績效指標與往年保持一致，以確保與歷史數據具有可比性。

## 報告形式

本報告以繁體中文及英文發佈，如兩版本有任何差異，應以繁體中文版為準。讀者可在香港聯合交易所有限公司「披露易」網站(<http://www.hkexnews.hk>)以及本集團網站(<https://www.ainnovation.com/>)瀏覽或下載本報告。

## 聯繫方式

我們歡迎各方對本報告提出寶貴意見與建議，具體聯繫方式如下。

郵箱：[ir@ainnovation.com](mailto:ir@ainnovation.com)

電話：(86)1082169566



## 2022 年環境、社會及管治報告

### 1. 企業管治

良好的企業管治是公司持續健康成長、不斷提升業務表現的必要條件之一。創新奇智高度重視企業治理規範，嚴格遵守《中華人民共和國公司法》《香港聯合交易所有限公司證券上市規則》附錄十四所載的《企業管治守則》等相關法律法規及政策制度。我們不斷完善本集團的治理結構，同時全面強化 ESG 管理能力，以推動公司高質量發展。

#### 1.1. 公司治理

創新奇智已建立以股東大會、董事會、監事會、高級管理層為主體結構的決策與經營體系，其中，董事會設有 3 個委員會，即審計委員會、薪酬委員會、提名委員會。各委員會權責明晰、各司其職，協助董事會更好履行其職能。截至報告期末，公司董事會共設有 7 名董事，其中 1 名執行董事、3 名非執行董事及 3 名獨立非執行董事。報告期內，公司共召開董事會會議 8 次。

創新奇智相信，董事會成員的多元化是保持公司競爭優勢的基本要素。本集團已採納《董事會成員多元化政策》，提名委員會每年檢討董事會的架構、人數及組成，並在適當情況下，就補足本集團的企業策略及確保董事會維持平衡及多元化的組合而作出的變動，向董事會提出推薦建議。提名委員會致力於從所有層面達致董事會多元化，考慮方面包括但不限於知識、技能、專業經驗、性別、年齡、文化及教育背景、種族、服務年期及其他董事會根據業務模式及特別需求而認為恰當的因素。

#### 1.2. ESG 策略

作為人工智能產品及商業解決方案道路上的探索者，創新奇智始終秉持「人工智能賦能商業價值」的使命，對內夯實「技術產品」，對外深耕「行業場景」，為行業傳遞薪火，為技術拓展邊界，全力以赴創造價值。我們堅守「科技向善，賦能價值」的初心，致力於平衡環境、社會和管治的良性發展，持續履行企業社會責任。同時，我們以「人才」為本，以「價值」為綱，致力於打造「價值誠信、效率執行、快樂成功」的高績效企業文化。



### 1.3. 董事會聲明

董事會是創新奇智ESG管理的最高責任機構，負責制定公司ESG管理方針及策略，並對ESG事宜的落實和推進進行指導和監管。董事會定期對ESG風險開展識別評估及優次排序，並結合與利益相關方的溝通結果、外部專家研判、公司實際運營情況及發展戰略等因素，確認下階段的ESG目標及工作重點（詳情可見「1.5. 利益相關方溝通」和「1.6. 實質性評估」章節）。

董事會每年至少一次審閱並監督ESG相關事宜，瞭解公司ESG工作落實情況，並檢討公司ESG工作與相關ESG目標的進度差異，同時，基於行業對標和最佳實踐分析，評估本集團的ESG表現。董事會亦將根據業務方針及策略對ESG工作進行動態調整，確保本集團ESG目標始終與公司業務關聯緊密，並具有實際意義。董事會授權審計委員會代表董事會開展日常ESG監督管理工作，審計委員會已完成報告期內的本集團ESG各項目標進度和工作開展情況的檢視，整體符合本集團ESG理念、方針策略，且目標進度完成良好，且未來趨向於維持目標進度的達成。

### 1.4. ESG管治架構

為保障各項ESG工作有序進行，同時確保其制度化、規範化，創新奇智已建立了由董事會、高級管理層和ESG工作小組組成的三級ESG管治架構，並明確了各級別的ESG職能。同時，我們注重架構成員ESG專業知識和技能培養，每年邀請外部機構開展ESG相關培訓，結合架構成員自身的ESG相關職能經驗，持續提升ESG管治的有效監督，助力我們更高效精準地管理本集團ESG事宜。



## 2022 年環境、社會及管治報告

董事會負責制訂 ESG 策略及目標，審閱並確認 ESG 議題實質性評估結果，確保本集團設有符合實際運營狀況的 ESG 管理及監管體系。同時，董事會定期就 ESG 相關目標檢討本集團表現，若進度良好，則作為日後評估公司發展趨勢的經驗；若尚未達到目標，則董事會將審視未達成目標的主要原因，並通過內部討論，進行工作優化和調整。此外，董事會還負責審批本報告中披露信息的可靠性、真實性、可比性、完整性，並授權審計委員會開展日常 ESG 監督管理工作。

高級管理層主要負責評估及釐定與本集團相關的 ESG 風險，向董事會提出有關制定 ESG 管理策略、目標的建議，制定並推進 ESG 相關政策的落實，確保本集團的 ESG 風險管理及內部控制系統有效運行，並向審計委員會進行匯報。同時，高級管理層成員還負責確認 ESG 議題實質性評估結果符合公司戰略和業務發展實際，監督每年 ESG 信息披露的可靠性、真實性、可比性、完整性。

ESG 工作小組由本集團各相關部門負責人組成，主要負責 ESG 管理政策的具體執行，並開展 ESG 日常管理工作，包括 ESG 議題實質性評估工作。同時，工作小組成員定期向本集團高級管理層匯報 ESG 各項工作進展，跟蹤、收集和梳理每年 ESG 工作進展，開展每年 ESG 信息披露工作。

### 1.5. 利益相關方溝通

本集團已識別與自身業務及運營密切相關的利益相關方，主要包括政府／監管機構、股東／投資人、員工、客戶、商業合作夥伴及供應商、環境和社區。我們重視與利益相關方的溝通交流，並針對每個群體建立了相應的溝通機制，以及時、有效地瞭解各利益相關方的訴求和期望，尋求他們對於本集團可持續發展策略與目標的意見建議，並結合行業發展趨勢、媒體報道、ESG 監管要求等，確定本集團 ESG 工作的重點。



利益相關方	期望與要求	溝通機制
政府／監管機構	<ul style="list-style-type: none"> <li>• 遵紀守法</li> <li>• 依法納稅</li> <li>• 支持地方發展</li> </ul>	<ul style="list-style-type: none"> <li>• 日常管理</li> <li>• 會議交流</li> <li>• 監督檢查</li> </ul>
股東／投資人	<ul style="list-style-type: none"> <li>• 回報股東</li> <li>• 信息披露</li> <li>• 投資者關係</li> <li>• 公司治理</li> <li>• 風險控制</li> </ul>	<ul style="list-style-type: none"> <li>• 股東大會</li> <li>• 信息披露</li> <li>• 投資者關係活動</li> </ul>
員工	<ul style="list-style-type: none"> <li>• 工資及福利保障</li> <li>• 公平的晉升和發展機會</li> <li>• 良好的工作環境和發展平台</li> </ul>	<ul style="list-style-type: none"> <li>• 績效考核</li> <li>• 人才培訓與發展</li> <li>• 員工活動</li> <li>• 員工關懷</li> <li>• 員工大會</li> <li>• 面對面溝通</li> <li>• 日常溝通</li> </ul>
客戶	<ul style="list-style-type: none"> <li>• 創新產品</li> <li>• 優質服務</li> <li>• 信息安全與隱私保護</li> </ul>	<ul style="list-style-type: none"> <li>• 合同履約</li> <li>• 服務熱線及電子郵件</li> <li>• 客戶滿意度調查</li> <li>• 日常溝通</li> </ul>
商業合作夥伴及供應商	<ul style="list-style-type: none"> <li>• 信守承諾</li> <li>• 公平、公開、公正採購</li> <li>• 共贏發展</li> </ul>	<ul style="list-style-type: none"> <li>• 合規採購</li> <li>• 信守合同</li> <li>• 日常溝通</li> </ul>
環境	<ul style="list-style-type: none"> <li>• 推動環境保護</li> <li>• 應對氣候變化</li> </ul>	<ul style="list-style-type: none"> <li>• 綠色辦公</li> <li>• 識別氣候風險</li> </ul>
社區	<ul style="list-style-type: none"> <li>• 支持社區公益</li> <li>• 支持青少年教育</li> </ul>	<ul style="list-style-type: none"> <li>• 疫情捐贈</li> <li>• 青少年培養</li> <li>• 行業交流</li> </ul>



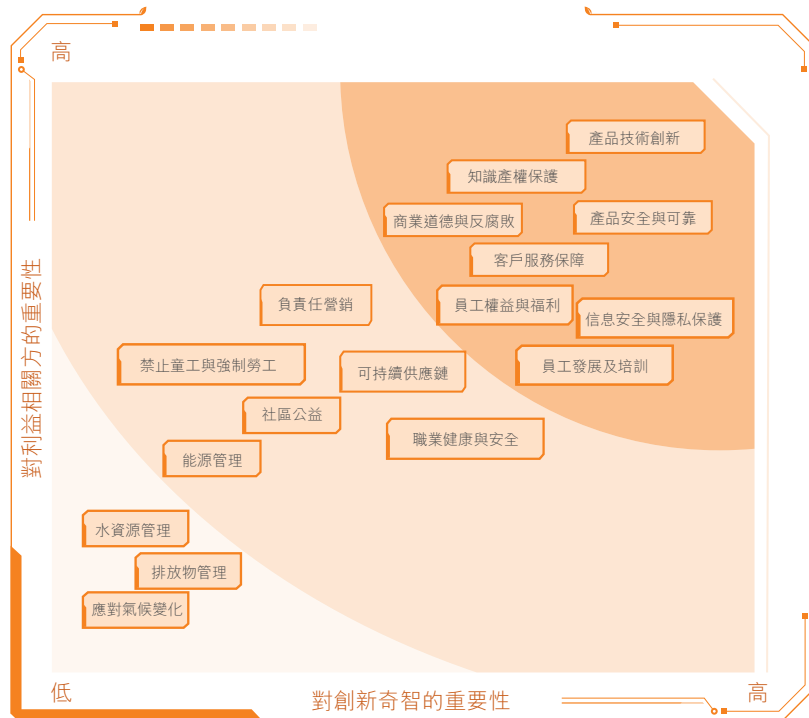
## 2022年環境、社會及管治報告

### 1.6. 實質性評估

為確定對於本集團及各利益相關方而言重要的ESG議題，我們採取以下步驟對各相關議題開展重要性評估：

- ❖ **步驟一—初步識別ESG議題**：我們結合本集團的實際業務與行業特點，識別出與本集團相關的17項ESG議題；
- ❖ **步驟二—確認議題重要程度**：我們通過內部訪談研討和問卷調研等方式，從「對創新奇智的重要性」和「對利益相關方的重要性」兩個維度，分析議題重要性，並形成實質性評估矩陣；
- ❖ **步驟三—驗證評估矩陣結果**：本集團董事會、高級管理層及ESG工作小組對實質性評估矩陣進行審閱，並確認實質性評估的結果。

報告期內，本集團對ESG議題及其實質性評估結果進行回顧。我們結合內部利益相關方溝通、外部專家意見等信息，對各議題進行綜合性分析與研判。結果表明，本集團2022年度ESG議題實質性評估結果與2021年保持一致，具體矩陣如下：





## 2. 產品責任

作為一家科技型企業，創新奇智始終將技術創新置於首要位置，並將其視為開發優質產品、提供高效服務的前提條件。我們持續加強研發能力，同時尊重知識產權、鼓勵原創發展，建立和落實質量管理體系，在不斷提升客戶滿意度的同時，恪守數據和信息安全原則，幫助建設更完善的行業生態。

### 2.1. 推動技術創新

創新奇智堅持技術創新是第一生產力，始終大力推進研發工作，並持續加強研發能力。我們致力通過培育高素質且具有團隊精神的研發團隊，以及建立持續完善的創新制度和機制，為公司的技術升級、產品迭代奠定良好基礎。

截至報告期末，我們共擁有425名技術人員，佔員工總數的58%，同比增長64%。同時，我們制定了《創新奇智知識產權管理制度》，該制度規定：若有專利申請獲得專利局受理通過，發明人將獲得額外現金獎勵，從而激勵員工充分發揮主觀能動性和創造力。同時，為確保公司研發項目的管理有章可循、實施準確有效，保證相關文件的合法性、規範性、準確性及完備性，本集團制定並實施《研發產品管理制度》，構建了清晰完善的研發創新體系，助力提升公司的核心競爭力。



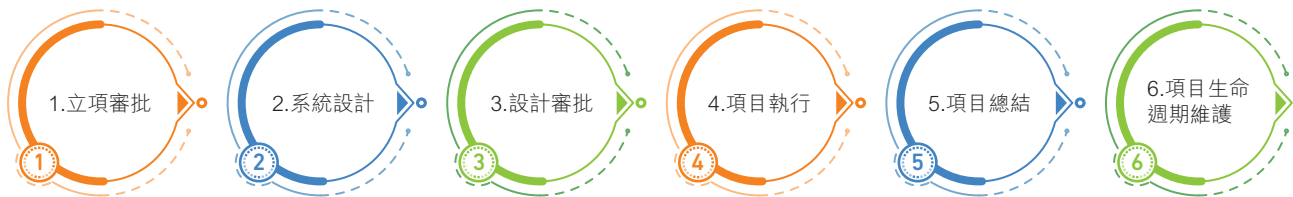
## 2022年環境、社會及管治報告

依託高素質的人才梯隊和研發創新機制，報告期內，創新奇智憑藉在多個細分領域的工業數據智能最佳實踐，在技術能力、業務表現和未來戰略等方面脫穎而出，獲得多家機構的認可，具体如下：

- |    |                |                   |
|----|----------------|-------------------|
| 1  | IDC (國際數據公司)   | 中國工業數據智能市場領導者象限廠商 |
| 2  | IDC (國際數據公司)   | 中國計算機視覺應用市場份額第4   |
| 3  | IDC (國際數據公司)   | 中國機器學習平台應用市場份額第4  |
| 4  | IDC (國際數據公司)   | 中國AI賦能的工業質檢第2大廠商  |
| 5  | 中華人民共和國工業和信息化部 | 國家級專精特新「小巨人」企業    |
| 6  | 中華人民共和國工業和信息化部 | 「創客中國」大賽全國三等獎     |
| 7  | 國家知識產權局        | 國家知識產權示範企業        |
| 8  | 山東省工業和信息化廳     | 山東省軟件工程技術中心       |
| 9  | Forrester      | 中國人工智能／機器學習平台大型廠商 |
| 10 | 中國企業評價協會       | 中國新型實體企業100強      |
| 11 | 中共青島市委、青島市人民政府 | 青島市人工智能產業鏈鏈主企業    |



此外，我們在產品研發流程的各個環節，將環境影響、企業責任、安全生產等因素納入考量，努力使產品及解決方案為社會帶來積極正面的影響，幫助推進可持續發展進程。



### 創新奇智產品研發流程

#### ➤ 踐行社會責任

通過創新產品，創新奇智積極承擔企業社會責任，並助力實現可持續發展目標。我們的AI產品及解決方案，不僅幫助企業控制運營成本、提高商業價值，更持續賦能其數字化、網絡化、智能化轉型，同時推進節能減排、產業升級等政策目標的落實，從多個層面支持社會經濟高質量發展。





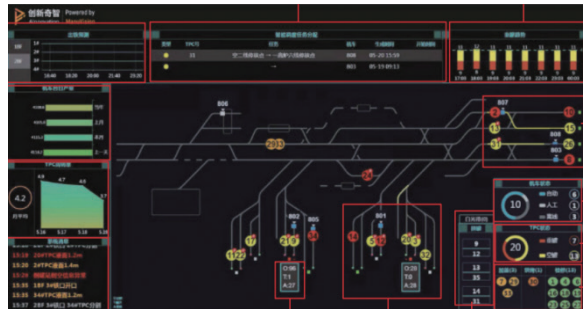
案例：智慧鐵水運輸系統：快、准、穩，助力鋼鐵生產

傳統鋼鐵生產中，鐵水運輸流程(如路線規劃及蓄水池分配)，往往依靠人工完成，勞動密集且缺乏系統管理及控制，具有較大安全風險。此外，信息的延遲、不準確等也是影響成本和效率的常見問題。

為解決上述痛點，創新奇智特別打造了智慧鐵水運輸系統，將大數據、智能化技術與鋼鐵生產場景深度融合。該系統主要由兩部分構成，分別為自動駕駛鐵水運輸機車以及智能調度平台。運輸機車車頭上配備有全套感知系統，毫米波雷達、激光雷達、激光測距儀等設備可識別運輸途中各種障礙物，並在障礙物出現時測算距離，自動停車。而智能調度平台則可自動計算每列機車和罐車的最佳行駛路線，合理分配運輸任務，保障車輛有序運行。



自動駕駛鐵水運輸機車



智能調度平台用戶界面

智慧鐵水運輸系統具有快、准、穩的三大特點，在保障作業安全的基礎之上，還能夠幫助企業控制運營成本，以獲得更強的市場競爭能力。我們與某家大型鋼鐵企業建立合作，完成業內首個國產GK1C型工礦內燃機車的無人化改造，實現了低溫、沙塵、遠距離、跨區域環境下的無人化鐵水運輸，幫助企業提升運營效益，快、准、穩地開展生產，同時也降低了員工操作可能存在的職業健康和 safety 風險。



### 案例：AI助力金融行業，提升數據中心資產運維效率

在金融行業，我們聚焦智算中心解決方案，為客戶提供運營和管理工具支持，幫助客戶提升數據中心運維效率，實現降本增效的目標。Orion平台可實現異構計算資源靈活調度、優化大規模並行計算效率，以滿足客戶多場景多流程需求。我們開發的數據中心能效管理方案，以人工智能驅動為核心，根據機器學習特徵精準控制設備使用，提高管理效率，打造節能環保綠色低碳數據中心。我們將繼續夯實專有的AIOps智能運維解決方案，提前發現異常、高效定位問題、給出解決建議、降低人工干預，提升數據中心運維效率。我們持續進行金融場景化探索，使用人工智能技術在智能核保、財務自動化等場景進行產品研發，為數字化轉型過程中的客戶進行賦能。

## 2.2. 保護知識產權

本集團深知，保護知識產權即為保護創新，是維護企業核心競爭力的關鍵舉措。創新奇智嚴格遵守《中華人民共和國商標法》《中華人民共和國專利法》《中華人民共和國著作權法》等相關法律法規。我們建立了完整的知識產權管理體系，由總部統一監管各分、子公司，並安排專人持續關注相關法律法規的更新情況，對相關內部制度進行及時同步。我們還特別設立技術評審委員會，以幫助公司完成知識產權審核，保障知識產權申報質量。



### 案例：2022年知識產權培訓

報告期內，我們聘請外部專業團隊，分階段、分需求開展了多場有針對性的知識產權培訓。此次培訓為員工詳細介紹了關於專利的基礎知識、原理挖掘、審查要素，以及交底書撰寫技巧、關鍵技術思路、技術難點攻克等內容。



知識產權培訓現場

報告期內，我們持續申報知識產權相關資質，並成功維持知識產權管理體系企業標準認證。截至2022年12月31日，本集團累計申請1,064項AI相關專利，且80%為發明專利，並成功註冊361項，其中237項為2022年新增。此外，報告期內，本集團新增已成功註冊商標52件，著作權231件。

得益於在專利方面的優異表現，我們於報告期內榮獲國家知識產權局頒發的「國家知識產權優勢企業」認定。「國家知識產權優勢企業」是國家知識產權局針對國家重點發展的產業領域，培育具有自主知識產權和知名品牌、具備國際競爭優勢的中國知識產權領軍企業開展的重點工程。



## 2022年環境、社會及管治報告

### 2.3. 堅持質量管控

AI 產品及解決方案行業競爭激烈且發展迅速，因此，創新奇智致力於提供最高質量、最高水平的產品及服務，以不斷鞏固客戶基礎，夯實市場地位。我們嚴格遵守《中華人民共和國產品質量法》，並已建立起內部質量管理體系，明確各部門於各環節中的職責劃分。我們制定《項目管理流程規範》以持續改善產品及流程，並密切監控實施質量管理程序及措施，確保各項制度落到實處。我們已通過CMMI三級認證及ISO9001質量管理體系認證。報告期內，本集團未發生任何因質量與安全問題而召回產品的事件。



ISO9001 質量管理體系認證



CMMI 三級認證

#### ➤ 軟件、硬件及服務採購

我們僅從獲准供應商處採購產品及解決方案開發過程中所用的軟件、硬件組件及數據標注服務。所有獲准供應商由我們的卓越中心(「COE」, Centre of Excellence)團隊管理，其對篩選後的供應商進行資格評估，並確認其技術專長。此外，我們亦對硬件組件供應商進行現場走訪，以就相關技術要求對產品樣本及製造能力進行檢查。在產品測試階段，我們對於產品樣品及其各組件進行全面檢查，以確保其滿足相關技術要求。就我們現有的硬件產品而言，我們的質量控制團隊按產品類別制定、宣傳及控制質量標準。



#### ➤ 安裝及維護

由於硬件組件交付需於項目現場進行裝配，我們通常於向客戶移交項目前，在現場進行測試。鑒於我們項目的高度定制化性質，我們並無一成不變的質量控制政策，而是會通過對設計方案及實施計劃進行事前評審，事中管控以及事後複盤來進行管理和持續優化。同時，我們還持續不斷提高團隊的專業知識，這對確保交付質量也非常重要。同時我們為軟件及硬件產品提供保修服務，能夠更靈活地滿足客戶對質量的要求。

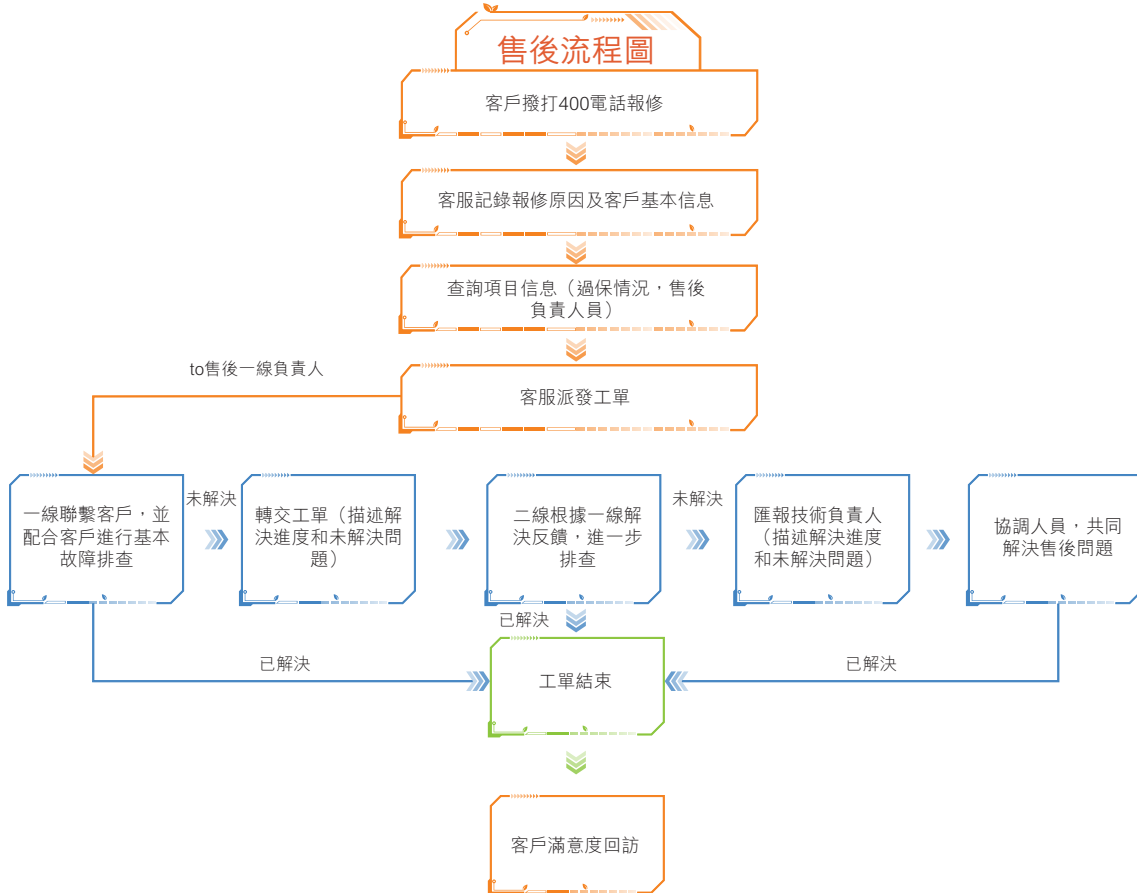
#### 2.4. 高效客戶服務

客戶是我們的立業之本，本集團致力於為客戶提供高價值與高質量的服務，提高客戶滿意度和信任度，與客戶實現合作共贏。我們制定並落實《售後服務管理制度》，規範銷售、售前、項目管理、技術研發及售後服務相關人員，在主導或參與售後服務時的工作流程和標準。本集團的客戶服務團隊為客戶提供全天24小時的遠程服務，工程師亦視客戶需求提供遠程或現場技術支持。我們為所有基於雲的解決方案提供系統維護，並在服務等級協議中依據事故重要性和緊急性的原則，對各級故障響應時間作出規定。售後服務完成後，我們通過電話開展滿意度調查，請客戶對體驗進行打分，確保客戶服務質量並不斷優化改善。

我們制定詳細的售後服務流程，以幫助客服人員開展標準化的售後服務，確保我們服務的高效性和及時性。同時，我們持續優化客戶反饋渠道及投訴流程，及時確定投訴受理責任部門，做到快速處理、妥當處置。截至報告期末，我們未收到有關於產品及服務的投訴。



### 售後流程圖



創新奇智售後服務流程圖



## 2.5. 守護信息安全

### 信息安全方針

- 適度防護、預防為主，管理和技術並重，綜合防範。

本集團擁有完善及系統的信息安全管理架構，信息安全委員會作為信息安全管理最高決策機構，並負責監督信息安全及數據保護的相關工作。創新奇智嚴格遵守信息安全相關法律法規，包括但不限於《中華人民共和國網絡安全法》《中華人民共和國數據安全法》《中華人民共和國個人信息保護法》等。我們依據《信息安全技術 信息系統安全管理要求(GB/T20269-2006)》《信息安全技術 網絡安全等級保護基本要求(GB/T22239-2019)》等有關標準，設立《信息安全管理制度》《創新奇智數據獲取與服務的合規合法指引》等內部政策，以確保數據收集和使用的合規性，進而加強信息安全規範建設、降低信息安全風險。



信息安全管理體系認證證書



## 2022年環境、社會及管治報告

為了加強和完善對信息安全的保護，本集團將保密信息進行分等級管理，且服務器、信息系統及數據庫等數據儲存系統僅允許指定人員訪問。我們於公有雲和互聯網數據中心(IDC)的出入口安裝專業防火牆，以抵禦針對信息系統各類惡意攻擊。同時，我們委聘外部顧問，對公司數據安全防護舉措提供建議，並依據建議定期更新相關內部政策及程序。本集團已通過ISO27001信息安全管理体系認證，這既是對創新奇智信息安全體系化建設的認可，也是本集團提升專業化管理能力的成果。報告期內，我們依照該體系標準要求，持續開展信息安全管理工作，維護公司健全的信息安全保障體系。

在對客戶數據進行分析處理時，我們嚴格遵守客戶協議中所規定的授權條款及使用範圍。在與合作夥伴的往來合同中，我們亦對數據保護做出詳細規定，以確保數據安全工作的有效開展。在向第三方提供對於任何信息系統的訪問權限前，我們要求其簽署安全責任條款或保密協議，並需完成書面審批流程。

在加強創新奇智信息安全建設的同時，我們持續提升員工信息安全意識，不僅在新員工入職培訓中涵蓋相關專題，更由信息安全委員會負責組織全員定期培訓。報告期內，創新奇智特邀專業外部律師開展「AI產業視角下網絡與數據安全保護」專題講座，針對數據安全相關法規、網絡數據安全監管重點、算法治理等熱點議題進行了詳細講解，再次向全體員工強調了保護數據及隱私的重要性。



### 3. 責任運營

本集團深知，企業的可持續發展不僅需要其本身踐行負責任運營，也離不開各利益相關方的協作與支持。因此，我們致力於構建和諧、持久、廉潔、誠信、公平、公正的商業關係，與各合作夥伴攜手推進整體供應鏈的進步與成長。

#### 3.1. 遵守商業道德

我們嚴格遵守《中華人民共和國反不正當競爭法》《中華人民共和國刑法》《中華人民共和國反洗錢法》等相關法律法規，並制定《反舞弊管理制度》及《反洗錢和反恐怖融資內部控制制度》。本公司成立反舞弊管理辦公室負責反舞弊工作，包括體系的建立與維護，以及反舞弊重要性的宣傳與教育，預防出現包括以權謀私、收取賄賂等違反相關法律規定及職業道德的行為出現。此外，職級在L8及以上管理層、L8以下的區域公司負責人、履職期間內新入職或職位變動後符合前述範圍的人員，每季度需簽署《履職確認函》，承諾在各類商業行為中，不存在行賄受賄、腐敗、職務侵佔等侵害公司權益的違法違規行為。

我們鼓勵員工向公司舉報任何違反商業道德的行為，員工可通過電子郵件或書信舉報等方式向公司反舞弊管理辦公室進行舉報。我們將嚴格保護投訴舉報人的信息，禁止任何非法歧視或報復行為，對違規洩露舉報人信息或非法打擊舉報人的人員將採取嚴厲處罰，若涉嫌違反法律規定的，將移送至司法機關依法處理。報告期內，未發生過針對本集團或本集團僱員提出的、未審結的或已審結的貪污訴訟案件。

- 舉報郵箱：jubao@ainnovation.com
- 舉報受理地址：北京市海淀區海淀大街3號A座8層
- 舉報受理部門：反舞弊管理辦公室

報告期內，本集團開展多場商業道德培訓，以幫助董事會及新入職員工將廉潔自律的思想意識落實到公司實際經營與管理中。在針對董事會的商業道德培訓中，我們覆蓋了董事誠信責任、反腐敗義務、交易所監管概要等內容；新員工接受的入職培訓，則包括反貪污、反賄賂等模塊，以增強其法制觀念、樹立其法治意識。



## 2022年環境、社會及管治報告

### 3.2. 確保合規營銷

本集團重視合規營銷，並在日常工作中以宣傳、培訓等方式營造合規營銷文化氛圍，提升員工合規意識。我們不定期開展有關合規營銷的培訓，涵蓋內部商業信息、技術信息、研發記錄的保密要求，以及業務合同風險提示等內容。我們的入職培訓亦特別設置合規營銷板塊，以確保新入職員工完全瞭解其在工作中應遵守的相關要求。

此外，本集團制定了《創新奇智品牌管理制度》，對於創新奇智品牌商標的形式、使用範圍、授權等做出明確規定，以維護公司在市場上的良好品牌形象。在與商業夥伴的往來合同中，我們亦設置有關商業秘密保護的條款，以切實維護各方合法利益。

### 3.3. 負責任供應鏈

本集團的卓越中心為供應商的管理部門，負責供應商的入庫資質收集、審核、後續跟蹤評審、分級和管理工作。我們制定《供應商管理制度》《供應商管理實施細則》等指導性文件，並嚴格予以遵守，認真把控採購工作。

對於新供應商，創新奇智從營業資質、產品服務、財務狀況三方面進行評分篩選，且要求其提供國際標準化組織(ISO)認證情況。對於已入庫的供應商，我們從質量、成本、交貨、服務、技術五方面進行年度考核，對於綜合得分低下或有違紀行為者，及時進行清退。



創新奇智的供應商管理流程具體如下：

#### 供應商入庫

- 入庫前對供應商進行考察，確保其滿足本集團對於供應商資質的基本要求（註冊時間2年以上，註冊資本大於人民幣200萬元），向供應商發放《供應商資格審查登記表》，並獲取相關資料，資料審核通過後方可入庫；

#### 供應商管理

- 對系統內供應商的信息進行定期維護和更新；

#### 供應商評定與審核

- 每年從質量、成本、交貨、服務、技術五個方面對供應商進行年終考核，如若綜合得分在60分以下，將被認定為不合格供應商，兩年內不得參與所有項目投標，當供應商發生重大違紀情況（如行賄、惡意棄標等行為）時，將列入黑名單永不復用；

#### 供應商休眠或清退

- 2年內未有合作，且在更新供應商狀態時未滿足現行供應商管理制度入庫條件的供應商，將其轉入清退狀態；如需複用，參照現行供應商管理制度重新辦理入庫；入庫材料齊全，但2年內未合作者，則轉入休眠狀態。

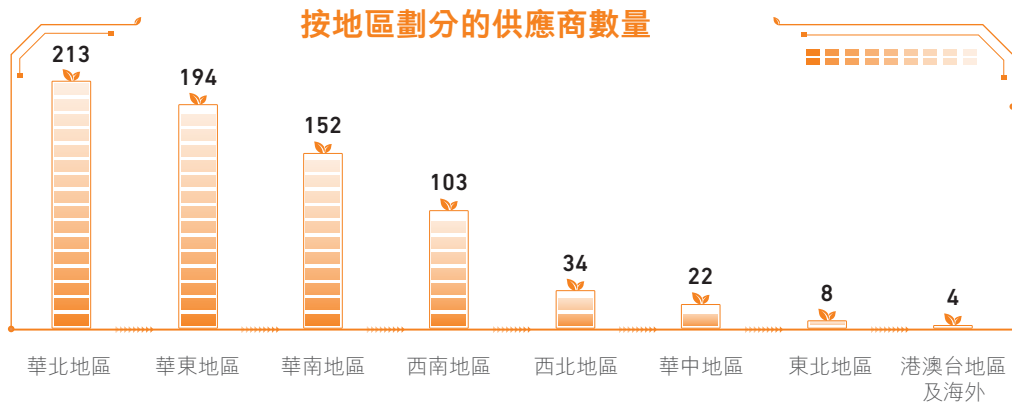
本集團在所有商業往來中始終秉持陽光、廉潔的經營理念，並將與利益相關方合作中的商業道德作為企業長期可持續發展的先決條件。我們在與供應商簽訂的合同中明確包含關於反商業賄賂的條款，禁止任何形式的商業賄賂行為，以維護雙方合法利益。

我們通過分析採購物資的性質及面臨的潛在ESG風險等，評估供應鏈ESG風險對業務運營的影響，識別本集團供應鏈中的環境及社會風險，並督促供應商注重相關風險的防範和應對。為提升供應鏈的綠色運營意願，我們優先選擇具有社會責任感與綠色環保意識的供應商作為我們的合作夥伴。



## 2022年環境、社會及管治報告

本報告期內，本集團共有730家供應商，按地區劃分的供應商數目如下表所示：



註：

華北地區包括：北京，天津，河北，山西，內蒙古；華東地區包括：上海，江蘇，浙江，山東，安徽；東北地區包括：遼寧，吉林，黑龍江；華中地區包括：湖南，湖北，河南，江西；華南地區包括：廣東，廣西，海南，福建；西南地區包括：四川，重慶，貴州，雲南，西藏；西北地區包括：陝西，甘肅，新疆，青海，寧夏。



## 4. 以人為本

人才是創新奇智的核心競爭優勢之一，我們提倡以人為本，並實行人性化的管理制度。除保障員工基本權益外，本集團亦提供有競爭力的薪酬福利、豐富的培訓機會，以及清晰透明的晉升制度。在挖掘員工潛能、支持員工成長的同時，我們希望調動企業自身的活力與激情，力爭實現共同進步、攜手前行。

### 4.1. 員工權益保障

創新奇智嚴格遵守《中華人民共和國勞動法》《中華人民共和國勞動合同法》及《禁止使用童工規定》等法律法規。我們切實尊重員工權益，提供公平工作環境，助力每個個體健康發展。

#### ➤ 公平就業原則

創新奇智實行公平就業原則。我們承諾，在招聘、僱傭、培訓、薪酬、晉升及調動員工時，均按照是否符合公司和崗位要求的原則，不因民族、種族、性別、膚色、年齡、家庭背景、宗教信仰、身體素質和原有國籍等因素，限制員工的職業發展。

我們對童工和強迫勞動採取「零容忍」態度。入職時，我們要求員工提供個人證件及學歷證書，防止誤招童工；若發現有錄用童工情況，我們將立即與相關人員解除勞動合同，並將其交由法定監護人。此外，本集團嚴格遵守法定工作時間，以保證員工的工作生活平衡。一旦發現強制勞動現象，員工可向當地勞動監察大隊報告，我們也將立即採取行動，停止相關行為並調查原因，嚴防類似情況再次發生。報告期內，本集團未發生與僱傭童工、強制勞動有關的違規事件。

#### ➤ 薪酬福利

創新奇智結合行業和市場薪酬標準，為員工制定以績效為導向的合理薪酬體系。員工入職前，我們根據崗位類別、職級、員工能力等因素確認人才薪酬方案，其中包括基本工資及績效獎金。員工入職後，我們每年對其薪酬進行評估，根據員工工作表現及公司當年業績制定調薪策略，有效保障本集團薪酬在行業中具有較強的競爭力。



## 2022年環境、社會及管治報告

報告期內，我們依據《創新奇智績效考核與管理制度》與《2022年績效考核方案》為員工設立考核計劃，並採用OKRs (Objectives and Key Results, 目標與關鍵成果) 績效管理工具。各部門分別從業務表現、業務管理、團隊管理三方面為員工制定季度目標，並在每季度末按照實際情況進行績效評估，科學合理地評估員工工作成果及工作能力。

我們為員工提供的帶薪年假由法定年假及公司福利年假構成，員工依據相關法律法規享有病假、婚喪假、產假、哺乳假、工傷假等假期。我們亦視實際情況提供育兒假和護理假，努力提升員工工作與家庭的平衡感和幸福感。同時，本集團為員工辦理社會保險及商業保險，包括養老保險、醫療保險、失業保險、工傷保險、生育保險、住房公積金、補充醫療保險及意外險等，為員工的生活及工作提供多重保障。

### ➤ 僱員情況

截至報告期末，本集團共有員工728人，全職員工比例達100%，僱員結構和僱員流失率具體情況如下：

類別		僱員人數	僱員流失率
性別	男性員工	535	27%
	女性員工	193	25%
年齡組別	< 30歲的僱員總人數	269	25%
	30-40歲之間的僱員總人數	372	26%
	> 40歲的僱員總人數	87	31%
地區	北京市	145	28%
	上海市	219	27%
	重慶市	124	23%
	青島市	130	20%
	其他城市	110	33%
學歷	博士及以上	12	—
	碩士	120	—
	本科	520	—
	本科以下	76	—

註： 僱員流失率 = 年度累計該類別離職人數 / (年度最終該類別在職人數 + 年度累計該類別離職人數) \* 100%



## 4.2. 人才發展培養

創新奇智重視人才培養、人才梯隊建設及員工職業成長。我們鼓勵員工不斷提升專業素質、職業技能和知識儲備，並提供多樣化的職業發展通道，以激發組織活力和人才潛能，促進員工與企業的共同發展。

本集團已建立完善的晉升通道體系。我們在《員工手冊》中明確了各人才發展路徑，根據業務特點及崗位性質，我們將職位劃分為3個橫向序列：技術序列(T序列)、業務序列(B序列)、管理序列(M序列)，並根據員工經驗和個人能力，將每個序列縱向劃分為13個層級。不同序列擁有不同職級評價標準，如T序列以研發水平作為主要考量因素，而M序列則側重於複合型管理能力，員工可自由選擇發展通道，以適應自身性格特點及能力背景。

### 技術序列(T序列)

- 包含技術研發、產品、售前、工程運營等崗位

### 業務序列(B序列)

- 包含銷售、職能部門等非管理類崗位

### 管理序列(M序列)

- 承擔管理角色的管理類崗位

### 創新奇智晉升通道體系

2022年初，我們制定了個性化IDP(Individual Development Plan, 個人發展計劃)培訓項目，通過問卷形式，向所有員工收集能力培訓需求，並分別基於T序列、B序列和M序列的員工需求進行分析。基於分析結果，我們為3個序列配置了針對性培訓課程，幫助員工按需提升業務管理能力、團隊管理能力、領導力、專業技術等能力項，其他特色課程還包括：聚焦於通用能力的「職場精英訓練營」，以及特別針對中層管理人員的「A+經理人工作坊」。所有培訓課件，我們均已上傳至ERP(Enterprise Resource Planning, 企業資源計劃)系統中的線上學習平台，員工可隨時隨地進行回看，以更好地吸收並掌握相關知識。





### A+經理人工作坊

- 我們聘請外部專業人士為公司中層管理人員提供培訓，採取線上直播和線下集訓的方式，圍繞團隊管理能力展開主題培訓，旨在提升員工的目標管理能力、規劃統籌能力、團隊協調能力以及團隊激勵能力。

### 職場精英訓練營

- 該課程主要聚焦於通用能力培訓，以提升員工協同能力、自驅力和溝通能力為目標。報告期內，我們新增《高情商溝通》《如何高效跨部門溝通》和《學習力 + 執行力，搞定難題》3個內容板塊，為員工帶來更專業、更全面的培訓體系，助力員工職場成長。

#### 部分特色課程概述



#### A+ 經理人工作坊現場

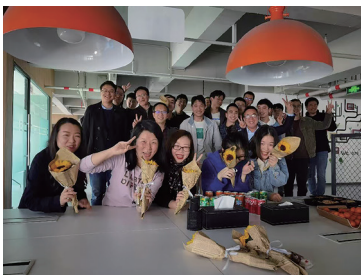
報告期內，本集團員工受訓總時長達11,998小時，具體員工受訓百分比和員工平均受訓小時數據如下表所示：

類別		受訓僱員百分比	僱員平均受訓時數
性別	男性員工	73%	17
	女性員工	27%	16
職級類別	管理層(8級及以上)	6%	34
	基層員工(8級以下)	94%	15



### 4.3. 員工關懷福利

我們為員工提供多樣的關懷項目和福利禮包。為營造愉悅的職場氛圍，本集團定期舉辦豐富多彩的節日活動，於報告期內組織開展的節日活動包括：三八女神節送花儀式、端午節線上包粽子比拼、中秋節傳統美食品鑒、程序員免費肩頸按摩及下午茶等，幫助員工以積極心態平衡工作和生活，也為同事間溝通交流、拉近距離創造了更加自然的環境，協助促進各部門間更加緊密地團結協作。



三八女神節活動



“奇聚端午 星廚有AI”  
廚藝大比拼參賽作品



中秋節員工大禮盒



重慶中秋節全員活動現場



程序員節下午茶活動



程序員節肩頸按摩服務

### 創新奇智 2022 年度節日活動

此外，為促進公司和員工間交流的順暢性，我們每季度舉辦 All Hands Meeting (全員大會)，作為員工溝通的重要渠道。大會舉辦前，我們在 ERP 系統中特別開放「問題徵集」板塊，與會高管將針對員工最為關切的問題給出回復，並聽取員工心聲及意見。員工還可在會上獲取有關於階段業務總結、內部重大事項報告、公司未來經營戰略等多方面的最新信息，並通過現場交流環節，向管理層提出看法、建言獻策，充分發揮自身主觀能動性，並切實參與到企業發展進程中。





全員大會現場

#### 4.4. 職業健康安全

創新奇智深知職業健康安全對於公司業務的重要性。我們重視員工的健康與安全，並嚴格遵守《中華人民共和國安全生產法》《中華人民共和國職業病防治法》等相關法律法規。同時，我們已通過ISO45001職業健康安全管理体系認證，這使我們能夠更加科學有效地保障員工職業健康與安全。對於新進員工，我們為其安排入職體檢；對於在職員工，我們提供一年一度的健康檢查。

本集團亦致力於為員工創造健康、安全的工作環境。我們在辦公室設置健身活動專區，並配備專業器械，鼓勵員工在工作間隙適當休息放鬆。新型冠狀病毒疫情(以下簡稱「新冠疫情」)期間，我們更聘請專業團隊定期消毒辦公室，以盡可能提高工作場所安全係數。





創新奇智 ISO45001 職業健康安全  
管理體系認證證書



辦公室健身活動專區

案例：應對新冠疫情，打造安全辦公環境

新冠疫情期間，我們根據最新的防疫政策，在集團內部企業微信群和各部门職場群裡及時推送最新的防控政策和  
安全注意事項，並安排專業團隊定期對辦公區域進行消毒，加大職場巡檢力度，提高工作場所安全係數。我們鼓  
勵員工採取靈活的辦公模式，通過遠程辦公減少不必要的人員接觸。為保障員工疫情期間的防疫物資和藥品儲  
備，本集團採購抗原試劑盒、布洛芬、阿莫西林和金銀花口服液等藥品和防疫物資，保障員工藥物補給，為員工  
健康保駕護航。



專業團隊消毒辦公區域



採購抗原試劑等防疫物資

## 2022年環境、社會及管治報告

此外，我們亦通過演練、培訓等方式，積極預防可能在辦公場所發生的各類事故，並不斷提高員工安全意識及應急處置能力。如報告期內，我們組織北京子公司參與消防演習活動，以幫助員工掌握基本消防知識。過去三年內，本集團未曾發生因工亡故事件，報告期內，亦沒有發生因工傷而損失的工作日。

### 案例：消防安全演習活動

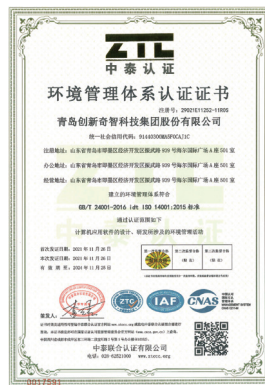
2022年6月，為提高員工的消防安全意識，創新奇智北京子公司積極參與所在地的大廈物業組織的消防演習活動，活動內容包括面對小型火災時的有效應對方法，以及關於滅火器使用方法的重點學習。此次演習有效提高全員消防安全意識，為員工職業健康與安全保駕護航。



消防演習現場

## 5. 綠色運營

創新奇智積極履行環境保護責任，於運營活動中嚴格遵守《中華人民共和國環境保護法》《中華人民共和國節約能源法》《中華人民共和國水法》等相關法律法規及制度要求，並通過了ISO14001環境管理體系認證，促使公司在經營過程中不斷減少對環境的影響。在日常辦公中，我們採取多樣的節能降耗措施，以提升環境績效表現。同時，我們亦認識到氣候變化所帶來的挑戰，並積極予以應對。



創新奇智 ISO14001 環境管理體系認證證書

### 5.1. 推行綠色辦公

由於人工智能行業的特質，創新奇智在經營過程中基本不涉及傳統工業廢水、廢氣、廢棄物的排放，對於環境的影響主要來自外購電力造成的間接溫室氣體排放。通過實質性評估結果分析，環境相關議題對本集團的重要性排序並不高，但我們堅持推行綠色辦公理念，將「保護環境、節能減排、節約用水」作為目標，鼓勵所有員工積極參與、貢獻力量。

我們在辦公場所安裝LED燈具，並在非工作時間停止使用，以節約照明用電。我們亦為中央空調設置恒定溫度，以保證其處於低功耗運行模式。此外，我們在辦公室各處張貼環保告示，幫助員工樹立節約資源意識，並設立分類垃圾箱，以便於推動資源的循環利用。

2022年環境、社會及管治報告



辦公室內的節約用電貼紙



分類垃圾箱



洗手間內的節約用水告示

報告期內，本集團的主要環境關鍵指標如下表所示。除在註釋中另有說明外，以下數據涵蓋了本集團位於北京、西安、重慶、成都、嘉興、南京、青島、合肥、廣州、深圳、上海的辦公場所。因本集團發展迅速，2022年的溫室氣體排放總量、能源總耗量及總耗水量同比上升，但溫室氣體排放強度、能源消耗密度及耗水密度皆與2021年數據持平。

關鍵績效指標	2022年	2021年
溫室氣體排放總量(噸二氧化碳當量)	<b>715.27</b>	<b>533.30</b>
其中：能源間接溫室氣體排放(範圍二)(噸二氧化碳當量)	<b>715.27</b>	<b>533.30</b>
溫室氣體排放強度(噸二氧化碳當量/平方米)	<b>0.03</b>	<b>0.03</b>
能源總耗量(兆瓦時)	<b>1,029.03</b>	<b>775.61</b>
其中：間接能源總耗量(兆瓦時)	<b>1,029.03</b>	<b>775.61</b>
能源消耗密度(兆瓦時/平方米)	<b>0.04</b>	<b>0.04</b>
耗水量(噸)	<b>2,016</b>	<b>1,335</b>
耗水密度(噸/平方米)	<b>0.08</b>	<b>0.08</b>

註：

1. 基於運營特性，我們的溫室氣體排放為外購電力所造成的能源間接溫室氣體排放(範圍二)。溫室氣體核算按二氧化碳當量呈列，並依據國家發展和改革委員會發佈的《公共建築運營企業溫室氣體排放核算方法與報告指南(試行)》進行核算。
2. 我們運營過程中產生的排放物主要為少量生活廢水，排入市政管道處理，無實質影響，故關鍵績效指標A1.1(排放物種類及相關排放數據)在本報告中不作披露。



3. 我們運營過程中產生的有害廢棄物主要為辦公打印設備產生的少量廢棄硒鼓及墨盒，均由供應商回收處置，無實質影響，故關鍵績效指標A1.3(所產生有害廢棄物的總量及密度)在本報告中不作披露。
4. 我們運營過程中產生的無害廢棄物主要是少量的辦公垃圾。辦公垃圾交由物業管理公司統一處理，無實質影響，故關鍵績效指標A1.4(所產生無害廢棄物的總量及密度)在本報告中不作披露。
5. 由於我們的運營中不涉及其他的环境及天然資源，因此A3層面(環境及天然資源)及A3.1(描述業務活動對環境及天然資源的重大影響及已採取管理有關影響的行動)不適用，故本報告內不披露。
6. 我們使用的水源來自市政自來水供水，因此在獲取適用水源上無任何問題。上述總耗水量僅涵蓋位於西安、重慶、青島、合肥和廣州的辦公場所，其他辦公場所的水費由物業管理公司承擔，無法單獨計量用水量。
7. 由於我們的運營中不涉及包裝材料的使用，故關鍵績效指標A2.5(製成品所用包裝材料的總量及每生產單位佔量)對我們不適用。

## 5.2. 應對氣候變化

氣候變化及其引發的更高頻的極端天氣事件，已成為全人類面臨的共同挑戰。作為一家負責任的企業，創新奇智對此保持高度重視，時刻關注我們所面臨的氣候風險。我們識別到極端天氣事件(如暴雨、暴雪、颱風等)可能對於員工人身安全及公司系統服務造成影響，因此當此類事件實際發生時，我們向員工發佈警示提醒，同時告知相應的注意事項和防護措施，以盡可能減小其所面臨的風險。我們也制定各類應對措施，以確保在面對極端天氣事件時，公司業務能夠維持較為穩定的運行。

除主動應對氣候變化帶來的挑戰外，我們也積極響應「碳達峰、碳中和」號召，運用AI技術助力企業節能減排。在能源電力領域，我們持續提升電站智慧化解決方案的標準化水平和功能的豐富性，在MMOC平台基礎上，自主研發了火力發電廠靈活性調峰回熱系統提質改造與安全監測系統，該系統通過Orion自動化機器學習和MatrixVision智能邊緣分析，對現場設備和生產系統進行實時動態安全管控，確保現場設備在安全工況下靈活調峰和低污染運行。同時，該系統亦提升了火電機組深度調峰運行水平，在電力市場現貨交易體系下，保障了火電機組連續生產的關鍵技術問題。此外，我們亦為光伏、風電等多種清潔能源場景提供業態支持，使其運維生產更為低碳。





## 6. 賦能社區發展

利用先進AI技術及行業經驗積累，創新奇智積極承擔企業社會責任，充分賦能社區有機發展。我們向中小企業、青少年學子普及人工智能專業知識，介紹科技前沿趨勢，以更好推動各行各業的數字化、智能化發展。我們將AI技能活用至公共衛生領域，推出新冠疫情智能防控解決方案，並捐贈多套相關設備。通過服務社會、服務公益，本集團將「科技向善，賦能價值」的初心真正落到實處，為可持續發展貢獻力量。

### ➤ 普及行業教育

#### 案例：民營中小企業觀摩交流活動

2022年9月5日，青島市民營經濟發展局聯合創新奇智組織開展「2022年民營中小企業赴人工智能示範企業融通創新觀摩交流活動」，共有48家企業參與。我們邀請企業參觀「創新奇智人工智能創新賦能中心」，並分享「AI+製造」的實際案例，幫助青島市民營中小企業學習瞭解智能製造的發展經驗及做法，引導推進民營中小企業的數字化、智能化轉型工作。



2022年民營中小企業赴人工智能示範企業融通創新觀摩交流活動現場



### 案例：棗山小學研學活動

2022年7月24日，青島市棗山小學二年級全體學生赴「創新奇智人工智能創新賦能展示中心」開展研學活動。作為青島青少年創新創意實踐基地，該展示中心擁有超過1,500平方米的人工智能創新賦能展示空間。我們為孩子們展示最先進的人工智能技術，以及其賦能製造、金融服務等行業的實際案例，積極開展人工智能普及教育活動。



棗山小學學生在創新賦能展示中心參觀學習現場



## 2022年環境、社會及管治報告

### ➤ 助力疫情防控

為助力新冠防疫工作，本集團於2022年提出了新冠疫情智能防控解決方案，並捐贈予青島即墨區新型冠狀病毒疫情指揮部作為防控物資。該方案可一站式解決「測溫登記+移動採集+激光消殺」問題，由AI測溫門禁、移動安全採樣工作站、深紫外超高速激光空氣消毒機3個部件構成。其中，AI測溫門禁利用AI進行身份信息核驗及無接觸測溫，通過防疫雲平台進行管理，能夠在無接觸條件下完成相關工作，切斷潛在病毒傳播途徑。

#### 案例：相濡以「墨」，創新奇智助力青島即墨抗擊疫情

2022年的疫情形勢多變複雜，社會各界，尤其是醫療機構，承受著巨大的壓力與衝擊，高強度作業、防護用品短缺、工作環境艱苦等，皆是醫務人員所必須面對的挑戰。

考慮到疫情形勢及社會需求，我們向青島即墨區新型冠狀病毒疫情指揮部捐贈多筆防疫物資，主要包括兩套新冠疫情智能防控解決方案，以幫助實現快速、安全、無接觸的核酸檢測，優化醫務人員工作環境。此外，我們還捐贈了防護服3,000件、N95口罩10,200個、防護面罩3,000個和無菌口罩24,000個，旨在為醫務人員創造更安全工作條件，為衝鋒一線的工作者保駕護航。以上捐贈物資合計價值人民幣約164,800元。



捐贈口罩等防疫物資



移動測溫採樣室+AI測溫一體機捐贈



## 附：聯交所ESG報告指引索引表

層面	描述	對應章節
<b>A1</b>	<b>排放物</b>	
一般披露	有關廢氣及溫室氣體排放、向水及土地的排污、有害及無害廢棄物的產生等的：	5. 綠色運營
	(a) 政策；及	
	(b) 遵守對發行人有重大影響的相關法律及規例的資料。	
A1.1	排放物種類及相關排放資料。	5.1. 推行綠色辦公
A1.2	直接(範圍1)及能源間接(範圍2)溫室氣體排放量(以噸計算)及(如適用)密度(如以每產量單位、每項設施計算)。	5.1. 推行綠色辦公
A1.3	所產生有害廢棄物總量(以噸計算)及(如適用)密度(如以每產量單位、每項設施計算)。	5.1. 推行綠色辦公
A1.4	所產生無害廢棄物總量(以噸計算)及(如適用)密度(如以每產量單位、每項設施計算)。	5.1. 推行綠色辦公
A1.5	描述所訂立的排放量目標及為達到這些目標所採取的步驟。	5.1. 推行綠色辦公
A1.6	描述處理有害及無害廢棄物的方法，及描述所訂立的減廢目標及為達到這些目標所採取的步驟。	5.1. 推行綠色辦公
<b>A2</b>	<b>資源使用</b>	
一般披露	有效使用資源(包括能源、水及其他原材料)的政策。	5.1. 推行綠色辦公
A2.1	按類型劃分的直接及/或間接能源(如電、氣或油)總耗量(以千個千瓦時計算)及密度(如以每產量單位、每項設施計算)。	5.1. 推行綠色辦公
A2.2	總耗水量及密度(如以每產量單位、每項設施計算)。	5.1. 推行綠色辦公
A2.3	描述所訂立的能源使用效益目標及為達到這些目標所採取的步驟。	5.1. 推行綠色辦公
A2.4	描述求取適用水源上可有任何問題，以及所訂立的用水效益目標及為達到這些目標所採取的步驟。	5.1. 推行綠色辦公
A2.5	製成品所用包裝材料的總量(以噸計算)及(如適用)每生產單位估量。	不適用



## 2022年環境、社會及管治報告

層面	描述	對應章節
<b>A3</b>	<b>環境及天然資源</b>	
一般披露	減低發行人對環境及天然資源造成重大影響的政策。	不適用
A3.1	描述業務活動對環境及天然資源的重大影響及已採取管理有關影響的行動。	不適用
<b>A4</b>	<b>氣候變化</b>	
一般披露	識別及應對已經及可能會對發行人產生影響的重大氣候相關事宜的政策。	5.2. 應對氣候變化
A4.1	描述已經及可能會對發行人產生影響的重大氣候相關事宜，及應對行動。	5.2. 應對氣候變化
<b>B1</b>	<b>僱傭</b>	
一般披露	有關薪酬及解僱、招聘及晉升、工作時數、假期、平等機會、多元化、反歧視以及其他待遇及福利的：	4. 以人為本
	(a) 政策；及	
	(b) 遵守對發行人有重大影響的相關法律及規例的資料。	
B1.1	按性別、僱傭類型(如全職或兼職)、年齡組別及地區劃分的僱員總數。	4.1. 員工權益保障
B1.2	按性別、年齡組別及地區劃分的僱員流失比率。	4.1. 員工權益保障
<b>B2</b>	<b>健康與安全</b>	
一般披露	有關提供安全工作環境及保障僱員避免職業性危害的：	4.4. 職業健康安全
	(a) 政策；及	
	(b) 遵守對發行人有重大影響的相關法律及規例的資料。	
B2.1	過去三年(包括匯報年度)每年因工亡故的人數及比率。	4.4. 職業健康安全
B2.2	因工傷損失工作日數。	4.4. 職業健康安全
B2.3	描述所採納的職業健康與安全措施，以及相關執行及監察方法。	4.4. 職業健康安全



層面	描述	對應章節
<b>B3</b>	<b>發展及培訓</b>	
一般披露	有關提升僱員履行工作職責的知識及技能的政策。描述培訓活動。	4.2. 人才發展培養
B3.1	按性別及僱員類別(如高級管理層、中級管理層)劃分的受訓僱員百分比。	4.2. 人才發展培養
B3.2	按性別及僱員類別劃分，每名僱員完成受訓的平均時數。	4.2. 人才發展培養
<b>B4</b>	<b>勞工準則</b>	
一般披露	有關防止童工或強制勞工的：	4.1. 員工權益保障
	(a) 政策；及	
	(b) 遵守對發行人有重大影響的相關法律及規例。	
B4.1	描述檢討招聘慣例的措施以避免童工及強制勞工。	4.1. 員工權益保障
B4.2	描述在發現違規情況時消除有關情況所採取的步驟。	4.1. 員工權益保障
<b>B5</b>	<b>供應鏈管理</b>	
一般披露	管理供應鏈的環境及社會風險政策。	3.3. 負責任供應鏈
B5.1	按地區劃分的供貨商數目。	3.3. 負責任供應鏈
B5.2	描述有關聘用供貨商的慣例，向其執行有關慣例的供貨商數目以及相關執行及監察方法。	3.3. 負責任供應鏈
B5.3	描述有關識別供應鏈每個環節的環境及社會風險的慣例，以及相關執行及監察方法。	3.3. 負責任供應鏈
B5.4	描述在揀選供貨商時促使多用環保產品及服務的慣例，以及相關執行及監察方法。	3.3. 負責任供應鏈



2022年環境、社會及管治報告

層面	描述	對應章節
<b>B6</b>	<b>產品責任</b>	
一般披露	有關所提供產品和服務的健康與安全、廣告、標籤及私隱事宜以及補救方法的：	2. 產品責任
	(a) 政策；及	
	(b) 遵守對發行人有重大影響的相關法律及規例的資料。	
B6.1	已售或已運送產品總數中因安全與健康理由而須回收的百分比。	2.3. 堅持質量管控
B6.2	接獲關於產品及服務的投訴數目以及應對方法。	2.4. 高效客戶服務
B6.3	描述與維護及保障知識產權有關的慣例。	2.2. 保護知識產權
B6.4	描述質量檢定過程及產品回收程序。	2.4. 高效客戶服務
B6.5	描述消費者數據保障及私隱政策，以及相關執行及監察方法。	2.5. 守護信息安全
<b>B7</b>	<b>反貪污</b>	
一般披露	有關防止賄賂、勒索、欺詐及洗黑錢的：	3.1. 遵守商業道德
	(a) 政策；及	
	(b) 遵守對發行人有重大影響的相關法律及規例的資料。	
B7.1	於匯報期內對發行人或其僱員提出並已審結的貪污訴訟案件的數目及訴訟結果。	3.1. 遵守商業道德
B7.2	描述防範措施及舉報程序，以及相關執行及監察方法。	3.1. 遵守商業道德
B7.3	描述向董事及員工提供的反貪污培訓。	3.1. 遵守商業道德
<b>B8</b>	<b>社區投資</b>	
一般披露	有關以社區參與來瞭解營運所在小區需要和確保其業務活動會考慮社區利益的政策。	6. 賦能社區發展
B8.1	專注貢獻範疇(如教育、環境事宜、勞工需求、健康、文化、體育)。	6. 賦能社區發展
B8.2	在專注範疇所動用資源(如金錢或時間)。	6. 賦能社區發展





人工智能  
賦能商業價值  
Empower Businesses  
with AI Technology