



寶業集團股份有限公司

(於中華人民共和國註冊成立的股份有限公司)

股票代碼：2355



2021

環境、社會及管治報告

寶業集團股份有限公司



關於本報告

本環境、社會及管治（「ESG」）報告（「本報告」）為寶業集團股份有限公司（「本公司」）及其附屬公司（統稱「本集團」、「寶業集團」、「寶業」或「我們」）發表的第六份 ESG 報告，旨在匯報本集團在 ESG 事宜的管理 績效與影響，並藉此加強與利益相關方的溝通。有關本集團企業管治架構及常規的詳情，可參閱《寶業集團股份有限公司 2021 年報》中「企業管治報告」章節。

報告範圍

如非另有說明，本報告的時間範圍為 2021 年 1 月 1 日至 2021 年 12 月 31 日（「本報告期」）。

如非另有說明，本報告披露的信息及數據涵蓋本公司及旗下主要附屬公司，與《寶業集團股份有限公司 2021 年報》中的合併財務報表一致，包括本集團的三個主要業務：

- 建築施工業務－提供建築工程施工服務；
- 房產開發業務－開發及銷售物業；及
- 建築材料業務－生產及銷售工業化建築材料。

為了便於表述，下列詞匯在本報告中具有如下特定意義：

- 安徽寶業 指 本公司附屬公司寶業集團安徽有限公司
- 寶業建設 指 本公司附屬公司浙江寶業建設集團有限公司
- 寶業產業化 指 本公司附屬公司浙江寶業住宅產業化有限公司
- 寶業房產 指 本公司附屬公司浙江寶業房地產集團有限公司
- 湖北寶業 指 本公司附屬公司寶業湖北建工集團有限公司
- 浙江寶業現代建築工業化 指 浙江寶業現代建築工業化製造有限公司
- 湖北寶業建築工業化 指 湖北寶業建築工業化有限公司

編製基礎

本集團按照香港聯合交易所有限公司（「聯交所」）2019 年發佈的《香港聯合交易所有限公司證券上市規則》（「上市規則」）附錄二十七《環境、社會及管治報告指引》（「《ESG 指引》」）編製本報告。本集團已就《ESG 指引》內所有強制披露規定及「不遵守就解釋」條文於本報告中作出相應的信息披露。此外，本報告按照《ESG 指引》中的匯報原則進行編製，當中包括：

原則及定義	本集團措施
重 要 性 匯報有關環境、社會及管治事宜會對投資者及其他持份者產生重要影響。	本集團在準備本報告期間透過各類溝通渠道以了解利益相關方對本公司於可持續發展方面的預期，並進行重要性評估以識別對本集團至關重要的關鍵議題及重點披露的 ESG 議題。
量 化 有關歷史數據的關鍵績效指標須可予計量。	本集團均遵從《ESG 指引》的要求持續記錄和披露與業務相關的量化指標。另外，本集團披露了環境及社會數據計算所用的標準、方法和假設，及所使用的單位轉換因素來源。
平 衡 避免可能會不恰當地影響報告讀者決策或判斷的選擇、遺漏或呈報格式。	本報告不偏不倚地披露本集團於本報告期的 ESG 表現，當中包括其成果、影響、面臨的挑戰等，並制定應對計劃。
一 致 性 使用一致的披露統計方法，令環境、社會及管治數據日後可作有意義的比較。	於本報告期內，本集團之主要業務性質及本報告匯報的業務範圍並無重大改變。如無另行說明，本報告採用與過往報告一致的數據統計及計算方式，對數據作出有意義的比較。

本報告的附錄二為《ESG 指引》的內容索引，此索引為讀者提供對照參考。

您的意見

我們注重傾聽利益相關方的意見，並會綜合考慮各利益相關方的意見以推動本集團的可持續發展。如閣下對本集團的 ESG 表現和本報告有任何建議，歡迎通過投資者關係部的聯繫方式向我們反饋。

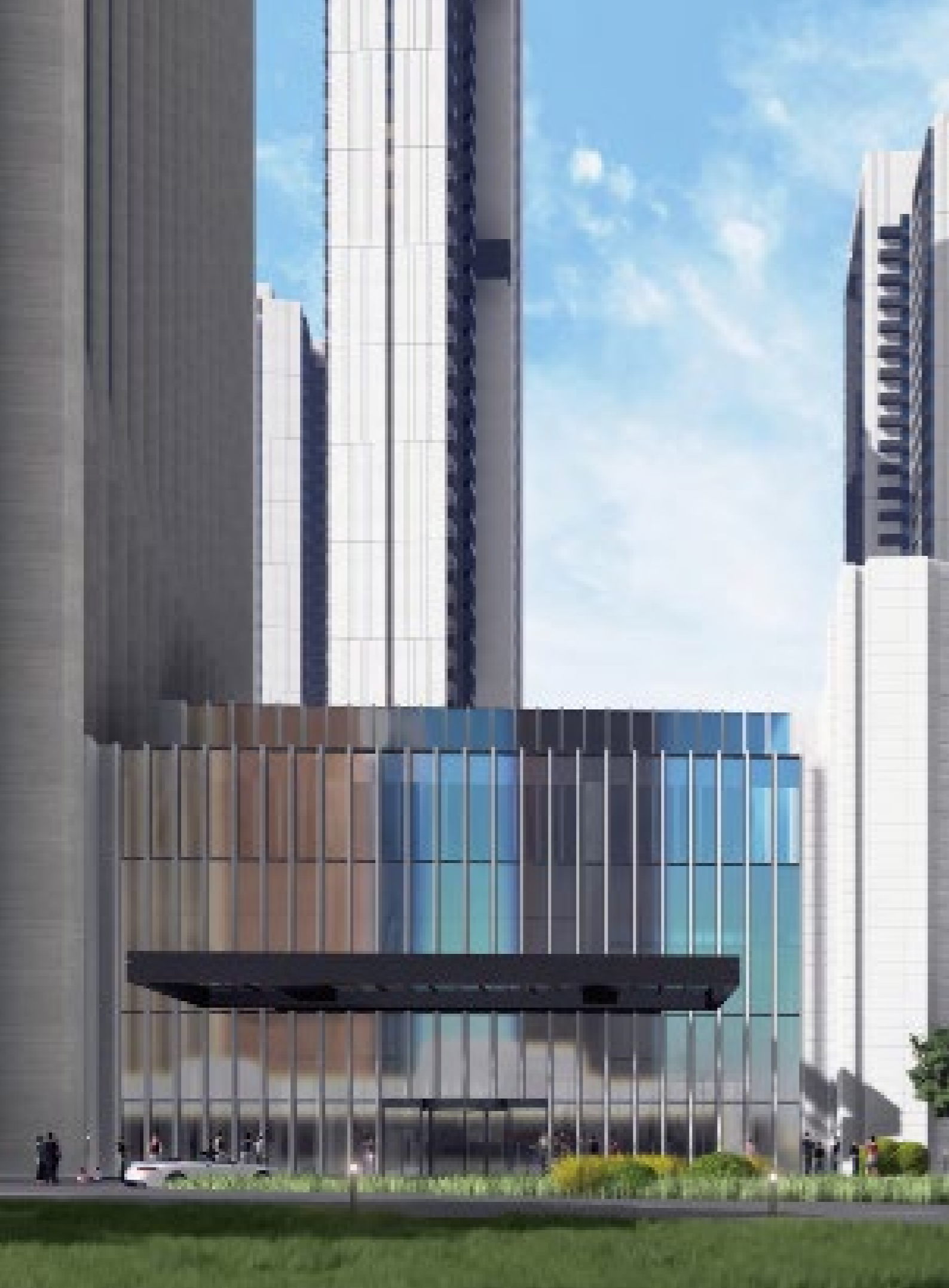
投資者關係部

聯繫方式

電話：86-575-84135837

傳真：86-575-84118792

電郵：irbaoye@baoyegroup.com



目錄

/ 關於本報告

/ 主席致辭



策略方針 03

可持續發展管治	03
利益相關方參與	05
重要性評估工作	07
堅守商業誠信	08



匠心建造 09

提升工程品質	11
房產開發理念	13
建築工業化	13
客戶關係承諾	15
可持續供應鏈	17



綠色建築 19

履行環境責任	21
延伸綠色足跡	23
應對氣候變化	24



人本管理 27

人力資源管理	31
與員工雙向溝通	32
與員工共同成長	33
保障員工安全	34



共築未來 37

投入社區參與	39
--------	----



統計數據 41

環境數據	41
社會數據	43
附錄一	48
附錄二	49

主席致辭

尊敬的股東：

本人謹代表董事會向諸位提呈實業集團股份有限公司（「本公司」）及其附屬公司（統稱「本集團」）截至 2021 年 12 月 31 日止年度經審核之全年業績報告。截至 2021 年 12 月 31 日止年度，本集團實現營業額約人民幣 26,781,555,000 元，較去年增長約 6.0%；本公司所有者應佔盈利約人民幣 788,477,000 元，與去年基本持平；每股盈利為人民幣 1.40 元，與去年基本持平。董事會建議不派發截至 2021 年 12 月 31 日止年度之末期股息。有關本集團的經營及財務表現在本年報的『管理層討論與分析』部分有詳細分析。

過去的 2021 年有太多值得我們銘記的時刻：我們喜迎中國共產黨成立 100 周年紀念。這是中國共產黨帶領中國人民不斷追求美好生活、努力實現共同富裕的百年；新冠肺炎疫情仍在全球肆虐，嚴重擾亂世界各地正常的經濟社會生活；中國經濟在嚴峻的內外部環境下，依然實現了 GDP 增速 8.1% 的高速發展。2021 年底，紹興疫情防控形勢嚴峻，在國家和人民需要之際，我們義無反顧地挺身而出，勇挑重擔。繼 2020 年千里馳援建設武漢方艙醫院之後，實業人再次火速成立一支由執行董事帶隊的施工隊伍，自籌建設物資，在短期內完成八萬余方隔離病房的建設，再次展示了實業擔當有為的民企形象

2021 年，國內房地產調控政策依舊堅持「房子是用來住的，不是用來炒的」定位，針對房產開發企業「三條紅線」（1. 剔除預收款后的資產負債率不超過百分之七十；2. 淨負債率不超過百分之百；3. 現金短債比不小於一）和商業銀行房地產貸款「兩條紅線」（央行、銀保監會對不同類型的商業銀行房地產貸款佔比和個人住房貸款佔比的限制性約定）及針對土地供應「兩集中供地」（集中發佈土地出讓公告、集中組織出讓活動）的一系列政策，深刻地改變並將重塑中國的房地產業。受融資渠道和購房者信心趨弱的影響，過去「激進」的房企紛紛「爆雷」。受此影響，整個房地產業及與房地產業相關的建築、建材、裝修等多個行業多家企業都遭遇了前所未有的壓力與困境，甚至到了關乎企業生死存亡的時刻。本集團素來堅持穩健成長的發展理念，審慎經營的管理，重視項目品質，對項目風險提前評估把控，此次千億級房企「巨頭們」的「爆雷」對集團的影響可控。從全年業績來看，本集團依舊實現了穩中有進的發展目標。集團在承接建築施工業務時始終注重項目品質，預先評估項目風險，同時不斷提升公建領域業務的比例，增加了抗風險能力，業務質量和結構正不斷得到優化。對於房地產行業，我們始終堅信，房地產業終將回歸其民生屬性，如果說現時的房地產行業正面臨痛苦的轉型，我們更願意相信這是一個回歸行業本性的過程，這將是一個讓所有行業參與者從關注房子的金融屬性回歸到關注房子住宅屬性的過程。實業始終堅守品質為王，始終堅持為市場提供「高一個維度」的住宅產品。在嚴峻的市場環境下，紹興的「大坂綠園」項目逆境之下實現熱銷即是市場對實業房產多年來追求健康綠色科技宅的充分肯定。2022 年政府工作報告提出：要繼續保障好群眾住房需求。堅持房子是用來住的、不是用來炒的定位，探索新的發展模式，堅持租購併舉，加快發展長租房市場，推進保障性住房建設，支持商品房市場更好滿足購房者的合理住房需求，穩地價、穩房價、穩預期，因城施策促進房地產業良性循環和健康發展。我們相信對行業的調整仍將持續。未來，政策與市場將給予財務健康、注重產品品質的企業以更大的發展空間。房企的發展模式亦將向穩健經營、精細化管理回歸。本集團將一如繼往以匠心打造綠色宜居的百年宅，以穩健的財務和審慎的投資理念，繼續發揮集團全產業鏈優勢，為人們的美好幸福生活砥礪奮進。

實業在建築施工、房產開發、建築工業化領域擁多項核心競爭優勢。面對新機遇，新挑戰，實業將繼續堅守健康成長比成績更重要的經營原則，緊緊圍繞抓質量安全管控、抓審計做「企業體檢」、抓財務管理與成本管控、抓重點項目和投資項目、抓思想價值觀、抓契約考核等重點工作。同時，實業將堅定不移走「技工貿」路線，高度重視建築科技的研發應用，積極發揮建築工業化領域的領先優勢，在建築工業化集群製造和建築節能減排領域繼續保持領先地位。緊緊圍繞國家對民營企業「專精特新」的要求，做精做強實業「百年宅」品牌和建築節能綜合性 Q 值指標研究，充分利用好實業國家建築能耗碳排放研究院和與同濟大學共建的長三角可持續發展研究院及建築碳中和研究中心等平台，不斷研判行業領域內的新問題、新情況，以高一個維度的建築節能產品引領市場，主動融入國家「碳中和碳达峰」戰略的新發展階段，保持平穩發展。

公司積極落實「雙碳」發展理念，將減碳精神貫穿於公司三大主營業務之中。本集團自 2016 年度開始發佈企業環境社會管治報告，我們聘請專業的第三方機構，助力公司更細緻地披露符合行業特性的定性定量指標，在企業管治中，更是將氣候變化融入管治責任。本公司將始終致力於營造「公開透明」的信息傳播範圍，使利益相關方更充分瞭解本集團可持續發展之事務。企業作為社會公民，積極履行社會責任是時代發展對企業的要求，更是企業經營價值觀的應有之義。公司履行環境和社會責任的情況詳見同日發佈的《2021 年企業環境社會責任報告》。

致謝

本人謹代表董事會向各位股東、投資者、客戶、業務合作夥伴、往來銀行及中介機構致以衷心的謝意，感謝各位對實業集團的發展給予的支持和信任，同時特別要感謝全體實業人的辛勤努力與付出，讓我們攜起手來，共同努力，一起實踐並見證中國建築業的變革，為股東創造價值，為社會貢獻我們的力量。

龐實根

董事會主席

2022 年 3 月 25 日

策略方針

可持續發展策略及方針

我們圍繞「環境共生」理念和「蟻穴」原理，運用自動光線管理系統、空氣管理系統、可視化智能管理系統以及 5D 建造管理系統等一系列業內頂尖住宅科技，打造中國建築節能領域的標杆性樣板建築，努力成為碳中和的實踐者。

可持續發展管治

本公司董事會（「董事會」）下設立 ESG 工作小組，小組主要工作內容為收集聯交所對 ESG 報告的各項政策信息及披露要求、各類可借鑒的優秀案例、整理資訊供管理層參考，管理層每年定期召開兩次董事會，ESG 工作小組會匯報相關工作開展情況，確保董事會監控及檢視各項環境目標的完成情況，並及時了解新 ESG 匯報規定，同時，我們亦邀請中介機構進行 ESG 工作培訓。

<p>ESG 風險管理</p> 	<ul style="list-style-type: none"> ● 董事會透過 ESG 小組上報的材料，展開風險的識別，評估，優此排列，再討論對應風險的防範措施 ● 內審主要關注 ESG 風險所可能帶來的成本風險，降低項目各項風險
<p>ESG 目標設定</p> 	<ul style="list-style-type: none"> ● 董事會授權 ESG 工作小組進行 ESG 目標管理 ● 董事會會根據每年重要性議題的變化，考慮更新披露其他量化或方向性目標
<p>ESG 表現監控</p> 	<ul style="list-style-type: none"> ● 董事會主要透過每季度的董事例會來監控及檢視各項環境目標的完成情況 ● 董事會在 ESG 報告披露前會審核 ESG 報告的各項披露信息，與往期報告進行數據檢視，透過數據的變動主要因素，制定針對性的改進政策

ESG 風險及本集團的主要內部管理措施概述如下：

ESG 風險	本集團的主要內部管理措施
<p>氣候風險</p> 	<ul style="list-style-type: none"> ● 彈性安排員工的工作時間，並要求下班關好門窗、電源等 ● 安排值班人員日夜值班，以便處理因颱風而導致的突發情況 ● 持續致力於研究和打造高性能、高舒適、低能耗建築
<p>安全生產風險</p> 	<ul style="list-style-type: none"> ● 嚴格監控有可能對人體和環境有害的建材產品 ● 監控幅射不超過國家標準
<p>供應鏈管理</p> 	<ul style="list-style-type: none"> ● 在選擇供應商時會從《合格供應商名錄》中優先錄用 ● 除了對供應商的資質、供貨能力、價格等事項進行評審，還會考慮供應商的安全、環境保護和質量表現
<p>科技創新</p> 	<ul style="list-style-type: none"> ● 積極推動建築業綠色轉型，通過協力制定行業技術標準
<p>傳染病防疫</p> 	<ul style="list-style-type: none"> ● 成立了疫情应急管理小組 ● 建立一人一檔的健康檔案，排查和持續更新全體員工的行程和健康情況 ● 為返鄉員工及家屬進行新冠肺炎核酸檢測

利益相關方參與

本集團十分重視利益相關方溝通工作，透過各種渠道與他們保持緊密聯繫，了解他們對本集團的期望和意見，並藉此協助本集團完善可持續發展策略，從而持續提升本集團的管理水平。

主要利益相關方	關注議題	溝通渠道
股東 / 投資者 	<ul style="list-style-type: none"> • 公司管治 • 業務營運 	<ul style="list-style-type: none"> • 股東大會 • 信息披露 • 中期或年度業績發佈會等活動
政府與監管機構 	<ul style="list-style-type: none"> • 公司管治 • 合規營運 • 員工保護 	<ul style="list-style-type: none"> • 政府會議 • 匯報和監管
員工 	<ul style="list-style-type: none"> • 職業發展與培訓 • 職業健康與安全 • 員工福利 • 薪酬 	<ul style="list-style-type: none"> • 訪談 • 培訓 • 員工活動
客戶 	<ul style="list-style-type: none"> • 客戶滿意度 • 產品健康與安全 • 產品質量管理 	<ul style="list-style-type: none"> • 客戶投訴機制 • 客戶滿意度調查
供應商 / 承包商 	<ul style="list-style-type: none"> • 供應商管理 • 承包商管理 	<ul style="list-style-type: none"> • 郵件溝通 • 電話訪談 • 現場考察
社區公眾 	<ul style="list-style-type: none"> • 慈善與志願活動 • 保護生態環境 	<ul style="list-style-type: none"> • 社區活動 • 公眾捐贈
傳媒 	<ul style="list-style-type: none"> • 企業管治 • 業務營運 • 慈善與公益活動 	<ul style="list-style-type: none"> • 新聞發佈會 • 郵件溝通 • 電話訪談

於本報告期內，本集團與各利益相關方透過各式各樣的活動進行溝通和交流，讓其充分了解本集團的發展策略並表達其對本集團的意見及期望。



「魅力巾幗、快樂寶業」樂走活動



舉行員工急救、救護培訓



舉行「寶業墊」培訓



參展第二屆中國—非洲經貿博覽會



行業協會調研



舉辦學習交流會

重要性評估工作

為了解利益相關方對與本集團相關的 ESG 議題的關注程度以及期望，本集團於本報告期委托第三方顧問公司協助進行重要性評估，以識別出本集團的重要性議題。

本集團於本年度審視 2020 年度的重要性評估結果，評估各項議題的重要性是否出現變化。2020 年度的重要性評估主要包括以下 3 個步驟：

01

識別：

本集團參考《ESG 指引》、同行關注議題和過往與利益相關方的溝通結果，梳理出與本集團相關的 ESG 議題，並由本集團的高級管理層進行議題篩選，共篩選出 12 個 ESG 議題。

02

排序：

本集團邀請利益相關方透過網上問卷評估每項 ESG 議題的重要性。本次調查一共獲得 155 位利益相關方參與，其中包括董事會、管理層、員工、股東及投資者、政府與監管機構、客戶、供應商、社區公眾、傳媒。

03

分析及核實：

本集團針對每項議題從「對利益相關方的重要性」和「對寶業集團的重要性」兩個維度進行分析，並根據調查結果建立重要性矩陣圖。該分析結果交由董事會審視，由董事會核實本集團 2021 年度的重要性議題。

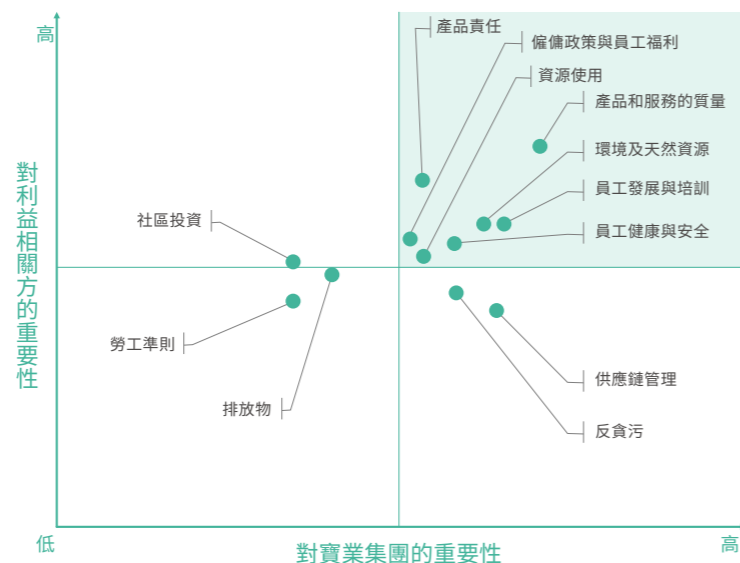
於報告期內，本集團經過內部審閱工作並確認 2021 年的重要性議題與 2020 年度的重要性議題為一致。本集團將於本報告中著重披露與該等重要性議題相關的管理方針、措施和表現。

重要性矩陣圖 >>

重要性議題如下：

(按重要性從高至低排序)

- 產品和服務的質量
- 員工發展與培訓
- 環境及天然資源
- 產品責任
- 員工健康與安全
- 僱傭政策與員工福利
- 資源使用



堅守商業誠信

本集團致力貫徹廉潔、公平、公正、透明、穩健的企業管治機制，在業務經營中嚴格遵守相關法律法規，嚴厲打擊貪腐行為，為此，我們已制定《人力資源管理制度》，訂明員工行為規範的要求。

本集團已制定員工舉報保護政策，於法律許可的最大範圍內為其保密，以保護員工不會因為舉報不法行為或參與調查而受到報復或歧視。在本集團的《員工舉報政策》中明確規定員工舉報有關會計、內部控制、審計或其他方面的舞弊和欺詐行為的程序。員工可通過郵遞或電子郵件，以實名或匿名的方式向本集團的審核委員會舉報貪腐行為。本集團確保舉報事件均能得到妥善處理，如有不法報復或歧視事件發生，員工可通過上述舉報程序提起控訴，本集團會對相關員工進行嚴厲處分，視情況考慮解僱惡意舉報的員工。

而為了加強全集團的廉潔意識，本集團報告期間邀請了專業律師來到「寶業大講堂」，以「民營企業職務犯罪預防與廉潔教育」為題，講解民營企業廉潔教育要領等，湖北寶業共 200 多名員工參加培訓學習。

年內，為加強對材料供應商、分包商和主要管理崗位的管控，預防各種失職、瀆職和質量安全問題給公司造成巨大損失的現象。本公司特意開通寶業集團股東聯絡小組溝通渠道。股東聯絡小組將對相關問題反映人員做好隱私保密工作。

於本報告期內，本集團未有接獲對本集團或旗下員工提出並已審結的貪污訴訟案件。

匠心建造



本集團積極研發和引進創新科技，務求在建築施工、房產開發、建築工業化「三位一體」的全產業鏈商業模式中，實現建築產品節能、環保、全生命週期價值最大化的可持續發展生產方式。

-  提升工程品質
-  房產開發理念
-  建築工業化
-  客戶關係承諾
-  可持續供應鏈

匠心建造

提升工程品質

本集團各部門配合工程部，各司其職，共同實現優質工程。本集團已建立健全的工程質量責任制度，明確領導、職能部門、項目經理部等的具體任務、責任及權利，健全落實工程質量責任追究制度，有關責任人需對工程質量事故承擔責任。同時，本集團通過制定《工程質量管理制度及責任考核辦法》列明項目質量管理規範，從前期策劃和過程檢驗兩大方面著手，對工程質量和安全進行管控。

報告期間，本集團已落實國家與工程質量相關的法律法規和《質量管理體系》（GB/T19002）、《工程建設施工企業質量管理規範》（GB/T50430）等國家標準的要求。



前期策劃

本集團會根據項目的規模、性質、技術特點、設計文件及現場條件進行施工前期策劃，以及制定施工方案，當中包括為每個項目制定質量目標和詳細實施計劃。



過程檢驗

本集團非常重視工程檢驗工作，嚴格按照相關規範和要求對建築材料、半成品和設備進行檢驗。同時，本集團亦著重於安裝工序的檢驗，尤其重視涉及建築物使用安全的工序，例如「防雷及電氣接地」裝置、消防系統和壓力管道安裝等。

本集團定期與工程相關人員開展培訓和工作會議，以提高其質量管理意識與管理能力，以及增進項目之間就質量管理的交流。

報告期內，本公司質量安全管控小組、建築工業化辦公室、股東聯絡小組及其他專業部門工作人員在董事會的帶領下，對本集團於浙江、安徽、湖北、上海等多個項目進行了專項工程質量安全檢查。



案例 浙江寶業現代建築工業化開展多層次安全生產工作會議

2021年6月，為貫徹落實好集團總公司關於質量安全生產專題會議的精神，浙江寶業現代建築工業化開展了多層次安全生產工作會議。在會議上，各生產總監、廠長們向員工展示技術、質量和安全方面的安全注意事項。另外，設備科科長、吊裝工位工段長、發貨工位員工等員工分享了自己在工作中安全生產的經驗，加強了員工安全預防知識。

好房子 實業造

房產開發理念

本集團在確保建築質量的基礎上，致力於為社會提供舒適、節能、環保的科技住宅。而房地產開發業務作為我們的核心業務之一，本集團始終堅持「好房子，實業造」的匠心理念。

案例 實業活力天地 - 上海首個 AAA 級裝配式住宅項目

2021年4月，本集團的房產項目實業活力天地正式面向全行業開啟示範觀摩，成為上海首個 AAA 級裝配式住宅項目，同時助力「長三角區域新型建築工業化協同發展聯盟」成立。



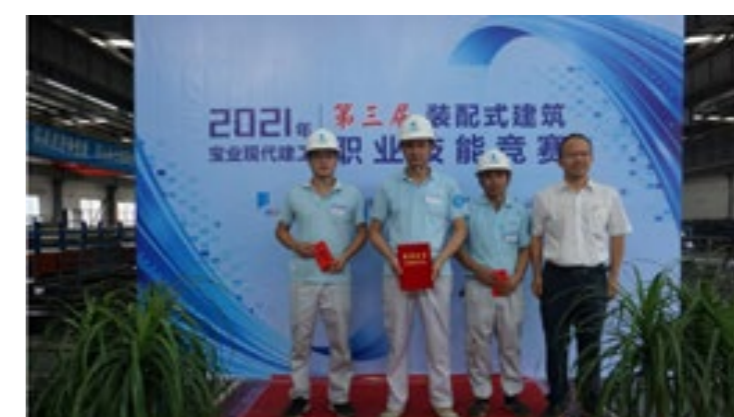
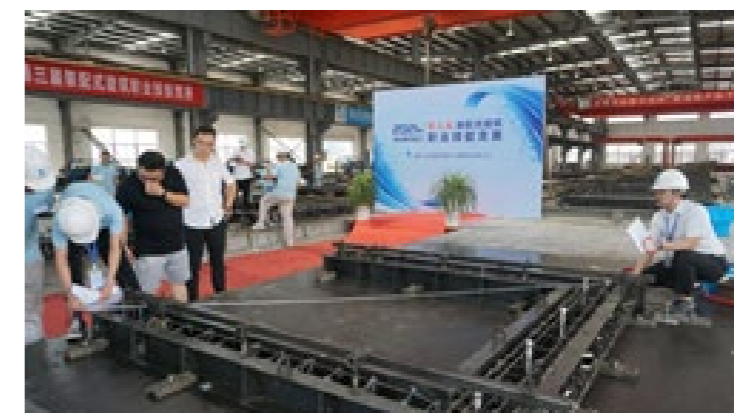
建築工業化

本集團致力於創新技術研發，不斷加快科研成果的轉化和應用，借助科技的力量來提高工程質量整體水平，並利用自身優勢推動建築業的科技發展。

本集團積極打造裝配式建築生產基地，加大研發資金投入和人才引進，以加強裝配式建築領域的科研與技術創新。在建築材料生產方面，本集團堅持以質量為先的原則，制定原材料檢驗要求，並在生產過程中加強計量管理，確保砂石和其他材料計量準確、混凝土和砂漿等材料的強度符合要求。

案例 浙江實業現代建築工業化第三屆裝配式建築職業技能競賽

2021年8月，浙江實業現代建築工業化舉行了第三屆裝配式建築職業技能競賽，比拼項目為模具的安裝及鋼筋綁紮，共有18名員工參加；大賽設立了裁判組，邀請了由紹興職業技術學院徐濱老師做裁判、紹興現代建築產業聯盟辦公室主任孫祝軍作嘉賓。



於本報告期內，本集團的附屬公司開展省級課題研究、與同濟大學共同主編上海市工程建設規範。截至目前，本集團主編標準共68項、編制工法共89項、共獲科技獎項20項、魯班獎41項、國優銀質獎51項等，在行業技術研發方面取得了顯著的成果。



客戶關係承諾

本集團十分重視客戶滿意度，為此，我們已建立暢通的客戶溝通渠道，在營銷過程中確保如實宣傳，同時加強客戶信息管理，以保護客戶隱私。



客戶溝通

本集團致力與客戶維繫良好關係，並透過建立日常溝通渠道，積極了解客戶意見。本集團亦已制定客戶投訴應對流程，以規範投訴問題反饋及處理方式，保證問題得到有效處理。以房地產營銷為例，銷售人員在接獲客戶投訴後需向相關處理人員匯報，並配合投訴解決工作。



如實宣傳

本集團在營銷過程中堅持誠信交易原則，向客戶和潛在客戶展示真實信息，絕不容許欺詐傳銷的違法行為，以保障客戶權益。



信息管理

本集團嚴格遵守國家相關法律法規，制定和執行與客戶隱私保護相關的管理制度。本集團在《人力資源管理制度》中列明員工保密規定，禁止員工將客戶信息外洩。



保修整改

對於檢查工程存在的問題，公司分管工程投訴處理領導牽頭啟動專項問題處理流程、召開專題會議，並組織公司相關部門及相關人員深入現場，明確保修方案、完成時間及督促指導整改工作，並跟蹤驗證整改結果的有效性。



客戶維護

本集團注重對客戶的維護及關懷工作，期內，本集團下屬各房產公司展開了各類客戶關懷及互動活動，向客戶展示了良好的企業形象，同時出版了各類宣傳手冊，供客戶了解集團文化及回顧集團對客戶的關懷活動。



知識產權保護

著作權、商標權及專利等作為知識產權綜合保護管理對本集團至關重要，於報告期間，實業集團獲授權專利及著作權共 92 項，為了規範公司的專利管理，我們緊守國家專利保護政策。本報告期內，本集團獲授權發明專利 6 項，申請發明專利 3 項，授權實用專利 130 項，申請實用專利 28 項，截至 2021 年 12 月 31 日，集團共擁有專利 745 項（其中發明專利 142 項、實用新型專利 572 項、外觀專利 14 項、計算機軟件著作權 17 項）。





可持續供應鏈

本集團深知可信賴、優秀的供應商及承包商對實現長遠穩定發展的重要性，致力於建立可持續供應鏈。本集團已制定《項目總（分）包招投標管理制度》、《材料（設備）採購管理制度》、《廉潔自律辦法》等內部制度，對供應商的招標採購工作流程進行規範化管理，以及明確供應商管理中各下屬公司和部門的職責。

採購部門必須對各供應商建立其背景資料檔案庫，同類物品採購至少準備三家或以上數量供應商，招投標領導小組負責對供應商進行信用評價，並評選出年度優秀供應商。本集團在選擇供應商時會從《合格供應商名錄》中優先錄用。除了對供應商的資質、供貨能力、價格等事項進行評審，還會考慮供應商的安全、環境保護、企業信譽和質量表現，以識別並減低供應鏈的環境及社會風險。本集團會對供應商進行滿意度評價及定期與不定期的表現檢查，評價及檢查的因素包括供應商的招標、合同履行、售後服務、質量、安全、環境和社會風險管理，以及環保產品及服務的使用情況等，以確保本集團能夠持續選擇環保意識強及負責任的供應商。

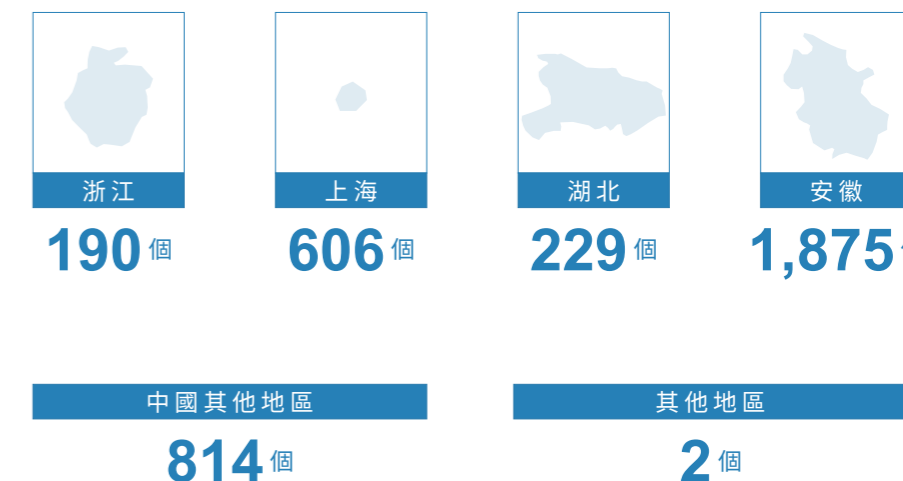
本集團特別重視分包商的工程質量管理能力，規定分包商除具備相應的企業資質等級外，必須符合《工程建設施工企業質量管理規範》中對企業質量管理的各項要求，具有健全的質量管理體系，以及對施工人員進行相應的技術培訓與考核。



合格承包商標準

- 01 守法經營、管理規範
- 02 雄厚的技術力量及資金實力，滿足投標工程的需求
- 03 重合同、守信用、信譽良好
- 04 近三年無重大質量、安全事故
- 05 近三年與本集團無訴訟、舞弊、賄賂、串標等違規違法行為

截至本報告期末，本集團共有 3,716 個供應商¹，向其執行有關慣例的供應商數目為所有供應商，按地區劃分的供商數目如下：



¹ 供應商類型包括分包商、生產供應商、材料供應商、設備供應商、配套供應商及服務供應商

綠色建築



作為建築工業化領域領先企業，寶業積極響應國家「雙碳」戰略，為此我們不斷積極實踐可持續發展理念、探索和應用綠色建築技術，推動建築業綠色轉型。



履行環境責任



延伸綠色足跡



應對氣候變化

綠色建築

履行環境責任

■ 綠色施工

作為本集團的主要業務之一，建築施工是建築全生命週期的其中一個重要階段。本集團堅持在施工過程中嚴格遵守相關法律法規要求，並制定《文明施工及環境保護管理制度》、《項目工程綠色施工管理制度》等管理制度，以最大程度地節約資源，並減少施工活動對環境造成的負面影響。



減少大氣污染物排放、加強揚塵管理

施工過程中的大氣污染物排放主要來自車輛及機械設備的燃料燃燒，本集團規定車輛及機械設備的尾氣排放必須符合國家及施工所在地規定的排放標準。

本集團的目標是透過執行相關制度及措施以減少大氣污染量。本集團注重加強揚塵管理，並實行多項措施，例如施工場地正門設置車輛沖洗設施，為機械鑽挖的施工範圍進行遮擋及灑水，防止塵埃外揚。另外，本集團確保電焊煙氣及生產過程排放符合《大氣污染物綜合排放標準》、《水泥工業大氣污染物排放標準》等的規定。

節約能源使用

為達至提高整體能源使用效率及減少耗電量的目標，我們制定《節能及能源利用管理制度》，為日常營運過程中的能源管理工作提供指引，對設備選擇及使用、施工組織及施工現場等方面實施能源管理。此外，本集團亦於施工現場設置用電控制指標，通過回顧分析，在發現異常情況時及時採取糾正措施，以達到節能目的。

用水和排水管理

我們在管理水資源方面的目標為提高整體用水效率及減少耗水量。為此，我們在生產車間設置雨水分流排水系統，雨水通過屋面斜坡及地面斜坡有序排入排水溝後接入市政管網；而沖洗設備廢水則會通過二級沉澱池進行自然沉澱，完成沉澱後抽入蓄水池儲水或排入市政管網。本集團在施工現場設置沉澱池，規定施工廢水和雨水必須經過沉澱處理後方可排入市政排水管網。於本報告期內，本集團沒有發現施工用水量出現異常情況發生。



加強廢棄物管理

本集團已制定《施工廢棄物管理計劃》，以嚴格控制廢棄物的產生和處理。本集團在施工現場設置特定位置及廢棄物分類回收設施以存放建築廢棄物，例如可循環混凝土殘渣經回收加工形成可再生物料，不可循環廢棄物通過垃圾清運公司定期處理。

為了達到盡可能減低有害廢棄物污染環境的目標，本集團執行《易燃易爆有毒有害物品保管制度》，嚴格控制化學危險品和油品的存放，最大限度減少有害物品洩漏。於本報告期內，本集團沒有發生有害物品洩漏事故。

減少原材料使用

本集團在工程設計及施工中應用建築信息模擬（BIM）技術，節省因施工錯誤而需要拆除重造的材料消耗，大大減少原材料的浪費，達至合理運用資源。

保護土地及自然環境

本集團了解施工過程中有可能對土地及自然環境造成影響，如破壞綠化、造成水土流失等。為此，本集團已制定《節地與施工用地保護制度》及《土壤保護管理制度》，並加強落實土地及自然生態環境保護措施，如盡量保護施工範圍內的原有綠色植被、通過優化地基工程方案以減少土壤開挖量等。

■ 綠色營運

本集團倡導綠色營運理念，在日常營運過程中落實《三廢排放管理制度》、《節能降耗管理制度》，著重加強廢棄物管理和減少能源使用。

本集團的辦公室營運中主要產生廢紙、廢墨盒等辦公廢棄物。本集團倡導雙面打印，並盡量使用電腦傳送文件，以減少紙張浪費。本集團將廢墨盒交還至供應商，並將其其他可回收利用的有害廢棄物送到合法回收站進行統一處理。本集團的建築材料工廠主要產生鐵、其他金屬、混凝土等可回收再利用的廢棄物，本集團安排回收商和工廠對其進行回收。於本報告期內，本集團共回收了超過 1.2 噸廢紙、0.1 噸廢塑膠、253.4 噸鐵和 19 噸其他廢金屬。

本集團積極帶動員工樹立節約資源的意識，並通過設置空調溫度限制、加強公務用車管理、優先採購經認證的節能設備、倡導使用可再生能源等措施，降低能源消耗。

廢紙

1.2 噸

廢塑膠

0.1 噸

鐵

253.4 噸

其他廢金屬

19 噸

案例 減少非再生能源使用

本集團在科研大樓的屋頂上安裝太陽能光伏發電系統，滿足科研大樓全部照明用電需求，在減少非再生能源使用的同時減少因使用外購電力而產生的溫室氣體排放。於本報告期內，光伏發電系統共發電 58,529 千瓦時，折算減少二氧化碳²排放量達 34.2 噸。

案例 上海首個獲得碳中和認證的公共建築

報告期間，本集團的上海實業中心獲得由中國質量認證中心頒發的碳中和認證證書，是上海首個獲得碳中和認證的公共建築。



延伸綠色足跡

本集團在致力減少自身營運的環境污染的基礎上，積極參與綠色建築和建造技術發展，為推動建築業的綠色發展作出貢獻。

綠色建築

本集團在房產開發中融入可持續發展的概念，在項目設計過程中積極採用綠色技術。

綠色建造

本集團一直致力於推動新型建造技術，大力發展裝配式混凝土建築及輕鋼結構建築，協助建築施工行業綠色轉型升級。該等技術在節省資源、降低碳排放、減少廢棄物產生等方面與傳統建造方式比較均具有優勢。

² 採用《企業溫室氣體排放核算方法與報告指南發電設施（2021年修訂版）》中國區域電網基準線排放因子計算。

綠色標準

本集團積極推動建築業綠色轉型，通過協力制定行業技術標準，為建築業的綠色發展帶來正面影響。

裝配式混凝土建築

減少建造用水達 **36%** 以上

減少木材使用量近 **7%**

減少材料浪費達 **20%** 以上

減少建造垃圾產生量約 **70%**

減少建造綜合能耗達 **70%** 以上

輕鋼結構建築

節材 **20%**

節水 **60%**

節能 **63%**

降低碳排放達 **70%** 以上

建築本體 60% 的材料可循環使用

60%

案例 發佈《成型鋼筋混凝土結構設計規程》

2021年9月，由同濟大學與實業集團共同主編《成型鋼筋混凝土結構設計規程》的定稿會在實業中心順利召開。本規範首次對工程建設項目成型鋼筋的應用進行系統化，務求透過提高質量、縮短工期，以符合國家「雙碳」戰略。



應對氣候變化

氣候風險管理

越發頻繁的各種自然災害亦為工程施工方面帶來一定程度的風險。本公司會評估考慮氣候變化的實體風險及碳減排過程中的政策風險，該等風險會對企業的實際業務開展造成不同程度的影響，管理層會對此類潛在風險進行討論並適時做出應對措施。

■ 應對實體風險

為應對極端天氣帶來的影響，本集團按照《湖北省房屋市政工程施工現場不良氣候和極端天氣預警應急響應指南（試行）》對各種極端天氣為辦公區域、施工現場等制定了相應措施。例如，在報告期間，業務地區紹興曾出現極端天氣颱風、洪水等，本公司彈性安排員工的工作時間，錯開颱風強勁時間，並要求下班關好門窗、電源等開關，安排值班人員日夜值班，以便處理因颱風而導致的突發情況。

■ 應對政策風險

作為建築工業化領域領先企業，寶業積極響應國家「雙碳」戰略。目前，寶業建有國內唯一可提供建築物整體環保及隔熱性能Q值的研究平台；在建和完工的節能環保的高性能建築項目已達6,000萬平方米；並投資運營多個建築工業化製造基地；為國家節能戰略和「碳中和」發揮了積極的示範作用。



高性能建築項目

6,000 噸萬平方米

案例 寶業與同濟大學共建的「建築碳中和研究中心」

建築碳中和研究中心是由寶業與同濟大學共同成立的協同創新平台，旨在促進綠色低碳技術供給與創新服務。2021年10月，上海地方領導到本中心考察，觀摩了綠色低碳節能工業化科技樣板樓、建築節能關鍵指標研究、及建築在質量、安全、健康、舒適、節能減排等各方面性能。



案例 建設產業論壇

2021年10月31日，寶業應邀參加國際城市與建設產業論壇，分享了雙碳背景下低碳發展的系統思考及轉型實踐及寶業目前正在踐行的綠色理念、低碳技術等。寶業當前正聚焦產業轉型與低碳發展，致力把傳統建築材料導熱評估標準推向對建築物本身整體的節能檢測標準。



人本管理

在人才管理上，本集團堅持以人為本、平等看待、尊重每一位員工，並為員工創造能讓他們發揮潛能、實現自我價值的平台。同時，本集團重視員工的身心健康，致力為員工提供健康安全的工作環境。



- ⊗ 人力資源管理
- ⊗ 與員工雙向溝通
- ⊗ 與員工共同成長
- ⊗ 保障員工安全

人本管理

截至 2021 年 12 月 31 日止，本集團共聘用 6,629 名全職員工，按各類別劃分的員工人數如下：

員工總數

6,629 人



按性別劃分

71% 男性員工 **4,686** 人

29% 女性員工 **1,943** 人

按地區劃分

99.5% 中國員工 **6,599** 人

0.5% 非洲員工 **30** 人

按僱傭類型劃分

100% 全職員工 **6,629** 人

無兼職員工

按年齡劃分

≤ 30 歲 **1,711** 人

31-40 歲 **1,773** 人

41-50 歲 **1,451** 人

≥ 51 歲 **1,694** 人

按學歷劃分

大專以下學歷員工 **3,434** 人

大專學歷員工 **1,580** 人

本科學歷員工 **1,523** 人

碩士及以上學歷員工 **92** 人

按僱員類別劃分

基層人員 **5,465** 人

中層管理人員 **933** 人

高層管理人員 **231** 人



人力資源管理

本集團制定了在招聘與解僱、薪酬與福利、工作時間與假期、禁止僱傭童工及強制勞工等在僱傭方面的規範和保障措施。本集團嚴格遵守與僱傭相關的法律法規，並已制定《人力資源管理制度》。

■ 招聘與解僱

本集團在招聘、培訓和晉升等方面為應徵者和員工提供平等機會，杜絕任何歧視行為。本集團在《人力資源管理制度》中明確人員需求申請、招聘及面試流程。本集團的人力資源部會安排進行內部調配或外部招聘，對應聘者進行背景調查、面試及考核，確保應聘者能滿足招聘要求。本集團利用不同途徑進行外部招聘，例如會從高等院校中吸納擁有本科或以上學歷的畢業生。

在解僱方面，本集團嚴格按照《中華人民共和國勞動合同法》上的情形和規定與員工解除或終止勞動合同，以保障員工和本集團雙方的權益。本集團與確定取錄的員工簽訂勞動合同，以充分保障員工與本集團彼此之間的權利和義務。

■ 工作時間與假期、薪酬與福利

本集團推行員工考核管理，每名員工在每年年初都會制定工作責任書和工作計劃，其後本集團會每半年或每年回顧員工表現。本集團將員工表現與其薪酬掛勾，以激勵員工持續提升其工作表現。同時，我們為員工提供五險一金、高溫補貼、年度體檢、員工宿舍、節日福利等。

本集團按照相關法律法規要求向員工提供假期和待遇，並在《人力資源管理制度》中列明員工的工作時間、假期及其他待遇規定，確保員工清晰了解其權利。本集團根據經營需要實行綜合工時制、不定時工作制等工作時間制度，並確保員工享有婚假、生育假、喪假等法定假期和帶薪年休假。本集團亦會為員工提供法定要求以外的其他福利和補貼。

■ 防止童工及強制勞工

本集團禁止採用童工及強制勞工，避免童工及強制勞工情況發生。在招聘時，本集團要求應聘者必須提供身份證、戶口本等身份證明文件，以確保其達到法定用工年齡要求及其身份為合法可僱人士。為了避免在營運過程中出現強制勞工情況，本集團合理地安排員工的工作和休息時間，並實行加班申請制度，對經批准加班的員工提供調假、輪休或提供加班費的方式予以補償。若發現僱用童工或強制勞工情況時，本集團會立刻進行調查，經審結後會結算好報酬並解除其勞工合約關係，必要時將交由司法機關處理。於本報告期內，本集團沒有發現聘用童工及強制勞工的情況。



與員工雙向溝通

本集團注重與員工保持溝通和維繫良好關係，並透過多種溝通渠道了解員工的想法。本公司定期發佈「寶業報」，向全集團員工提供本集團的最新業務發展情況，並分享附屬公司的優秀表現，加強各附屬公司對彼此的了解。

第 195 期



第 196 期



第 197 期



第 198 期



第 199 期



第 200 期



第 201 期



第 202 期

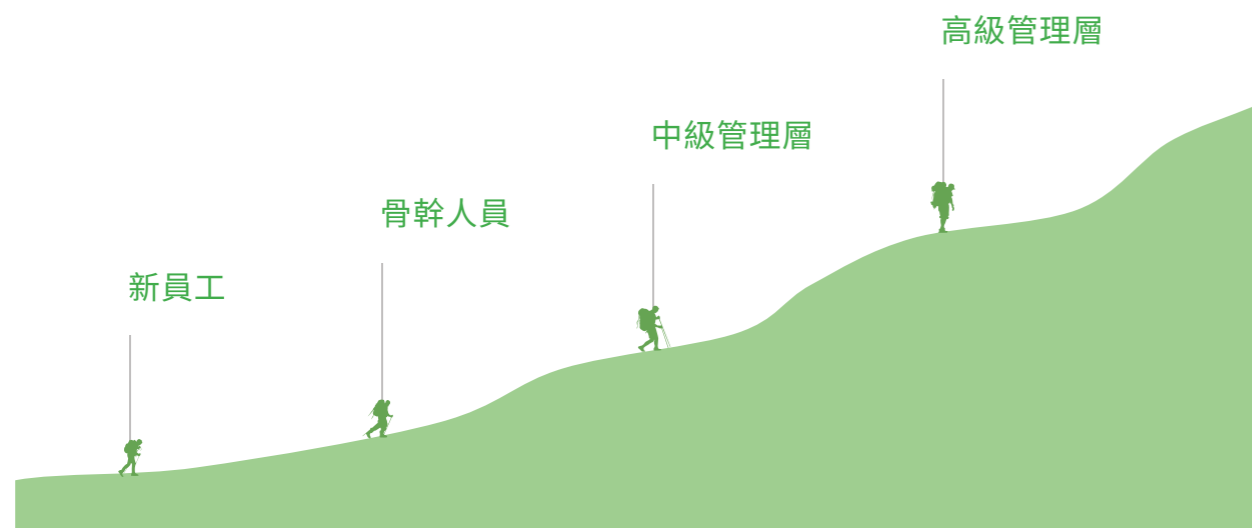


第 203 期



與員工共同成長

本集團期望與員工共同成長，支持和培育員工充份發揮個人潛能。本集團為員工提供發展機會，並在《人力資源管理制度》中清晰列明員工晉升路線，支持員工的全面發展。



本集團致力為員工投放資源開展培訓，積極營造良好的學習氛圍，舉行多樣化的培訓方式提升員工工作技能和專業知識。於本報告期內，本集團舉行多項培訓活動，共有 3,805 名員工參加培訓，員工培訓覆蓋率³為 57%。



參加培訓
員工

3,805人

員工培訓
覆蓋率

57%

案例 裝配式建築技術工人職業技能培訓

2021 年 10 月，宜昌市裝配式建築技術工人職業技能培訓順利開班。本期培訓旨在通過理論與實操相結合的培訓方式，加強裝配式建築產業工人隊伍建設，提升產業工人專業技能，保障裝配式建築的生產質量和生產安全。



³ 員工培訓覆蓋率計算方式：本報告期內受訓員工人數 / 截至本報告期末總員工人數 x 100%

案例 「寶業塾」2021 年度培訓

報告期間，本集團舉行了 3 次「寶業塾」年度培訓。本集團採用「課堂 + 現場」的學習方式，以提升員工的技術和經營能力。



年度培訓

3次

課堂：向員工傳授地基及圍護結構知識，包括經營管理、財務管控、建築設計、安全施工等。

現場：與員工一同赴本集團的項目現場，對外牆、裝配式建築、裝修工程等方面進行學習。



保障員工安全

本集團堅持「安全第一、預防為主」和「管生產必須管安全」的原則，在營運和生產中加強管理，為員工提供一個安全健康的工作環境。

■ 築牢工作環境安全的防線

本集團嚴格監控有可能對人體和環境有害的建材產品，例如採用低甲醛、低苯或低有機性揮發物的建材、採用的液體材料脫模劑對人體無刺激性、無致過敏性、無致突變性、無致畸性、無致癌性等，同時監控輻射不超過國家標準。

建立
制度

明確
職責

加強
檢查

提供
培訓

調查
事故

建立制度

- 建立《安全生產管理制度》、《重大危險源排查制度》、《建設工程安全生產技術》、《事故應急預案》等與安全生產相關的管理制度
- 在編製年度計劃時加入安全措施

明確職責

- 實施安全生產責任制，將安全生產工作納入各層級和部門，明確其具體職責，以確保安全管理相關制度得以落實
- 設立工程應急處置小組、安全生產領導小組等，負責開展安全生產及建築安全教育

加強檢查

- 定期依據《建築施工安全檢查標準》及其他相關規定對施工現場進行監督和檢查，不定時制定整改方案和落實整改措施

提供培訓

- 為全體員工提供安全培訓及安全生產會議，內容主要圍繞安全生產意識、知識和技能、防火安全等方面

調查事故

- 當發生安全事故時進行調查和處理，協調和監督相關部門加強事故預防措施



關顧員工健康

本集團亦已制定《職業健康衛生管理制度》，要求員工於正式入職前進行體檢，並於每年對員工進行年度員工體檢，以預防及消除職業病危害。於施工現場，本集團的項目部負責監督作業人員正確使用職業病防護設施及個人防護用品。項目部會對於存在職業病危害風險的工作程序採取通風、隔離等防護措施，並設置明顯的警示或標示以提醒工作人員。此外，本集團每年對員工進行職業病危害預防控制培訓、考核，確保每位員工掌握職業病危害因素的防治技能。

面對持續不穩的新冠疫情，本集團第一時間採取一系列必要的健康預防措施，我們成立了疫情應急管理小組，排查和持續更新全體員工的行程和健康情況，為返鄉員工及其家屬進行新冠肺炎核酸檢測，並為員工建立一人一檔的健康檔案，以全面領導組織抗疫和復工復產工作及疫情防控管理體系。



對辦公大樓進行消毒



為員工進行核酸檢測



進行體溫檢測



推廣防疫知識

共築未來



 投入社區參與

共築未來 投入社區參與

本集團秉持「以服務社會為己任」的理念，為構建和諧社會貢獻力量。報告期間，我們鼓勵員工參與志願活動，向不同機構作出捐贈，協助建設社區，同時舉辦社區活動。

博愛公益築未來

本集團積極參與社會公益、慈善、抗疫、賑災等項目，秉持著「取諸社會，用諸社會」的理念，回饋社會。



「七一」
無償獻血

溫暖同行在社區

本集團多年來積極參與精準扶貧和公益捐贈活動，通過直接捐助、協助當地開發產業、振興鄉村、鼓勵優質教育等多種方式，幫助社區解決困難。

於本報告期內，本集團捐贈人民幣 3,000,000 元予柯橋區慈善總會，成立「實業·實中」立人教育基金，有助於實驗中學的內涵品質提升。另外，本集團在本報告期內為各有需要的團體和機構提供慈善捐款，捐款總數合共人民幣 3,274,000 元。



與襄陽職業技術學院首次開展校企合作



捐贈柯橋區慈善總會

3,000,000 元

捐款總數合共人民幣

3,274,000 元

鄰里融融在實業

本集團旗下的房地產項目不時開展形式多樣的活動，於本報告期內，實業四季園和實業雲溪里舉辦多場社區活動，為當地居民的生活增添活力，增強社區凝聚力。



實業·四季園社區讀書日



「雲溪之間 古道尋蹤」徒步活動



實業四季園「美好生活節」

統計數據

環境數據

本集團持續完善績效指標匯報範圍，以讓利益相關方充分了解本集團的表現。

■ 環境數據密度計算

	單位	2021 年	2020 年
運營面積	平方米	974,067	1,772,115
汽車數量	輛	汽油汽車：52 柴油汽車：4	汽油汽車：49 柴油汽車：3
機械數量	台	35	31

■ 資源使用^{4 5 6 7}

	單位	2021 年	2020 年
能源消耗			
總能源消耗量	千個千瓦時	20,212	27,777
總能源消耗密度	千個千瓦時 / 平方米營運面積	0.02	0.01
直接能源			
總直接能源消耗量	千個千瓦時	3,792	6,053
總直接能源消耗密度	千個千瓦時 / 平方米營運面積	3.89 x 10 ⁻³	3.42 x 10 ⁻³
汽油消耗總量 (汽車)	升	102,341	128,532
汽油消耗密度 (汽車)	升 / 每台汽油汽車	1,968	2,623
柴油消耗總量 (汽車)	升	7,195	6,095
柴油消耗密度 (汽車)	升 / 每台柴油汽車	1,799	2,032
柴油消耗總量 (機械)	升	104,797	91,994

⁵ 直接能源單位轉換的計算方法及相關轉換因子乃參考《工業其他行業企業溫室氣體排放核算方法與報告指南（試行）》、《陸上交通運輸企業溫室氣體排放核算方法與報告指南（試行）》、《車用汽油》(GB17930-2016) 和《車用柴油》(GB19147-2016)。

⁶ 2021 年汽車汽油和柴油消耗排放的計算方法及相關排放係數乃參考《道路機動車大氣污染物排放清單編制技術指南

（試行）》；2021 年機械柴油消耗排放的計算方法及相關排放係數乃參考《非道路移動源大氣污染物排放清單編制技術指南（試行）》和《Greenhouse Gas Inventory Guidance - Direct Emissions from Mobile Combustion Sources》。

⁷ 本集團的汽油和部份柴油消耗源自汽車燃料消耗，因此該等燃料消耗密度以汽油和柴油汽車數量分別計算。

⁸ 2020 年煤氣、間接能源及水資源消耗的計算範圍包括了租戶及業主的用量，2021 年煤氣、間接能源及水資源消耗的計算範圍則沒有包括租戶及業主的用量在內。此外，由於新型冠狀病毒 (COVID-19) 大流行（「疫情」）的影響，於報告期間內煤氣、間接能源及水資源消耗較 2020 年度少。

柴油消耗密度 (機械)	升 / 每台柴油機械	2,994	2,968
煤氣消耗總量 (生產和生活)	兆焦耳	3,026,432	13,999,868
煤氣消耗密度 (生產和生活)	兆焦耳 / 平方米營運面積	3.11	7.90
間接能源			
總間接能源消耗量 (外購電力)	千個千瓦時	16,420	21,724
總間接能源消耗密度 (外購電力)	千個千瓦時 / 平方米營運面積	0.02	0.01
水資源			
水資源消耗量	噸	68,905	769,014
水資源消耗密度	噸 / 平方米營運面積	0.07	0.45

■ 大氣污染物和溫室氣體^{8 9}

	單位	2021 年	2020 年
大氣污染物排放			
氮氧化物排放量	千克	1,425	1,332
硫氧化物排放量	千克	12	4
顆粒物排放量	千克	95	103
溫室氣體排放			
總溫室氣體排放量 (包括範圍一和範圍二)	噸二氧化碳當量	10,523	14,427
範圍一直接溫室氣體排放量 (包括汽油、柴油和煤氣)	噸二氧化碳當量 / 平方米營運面積	0.01	0.01
範圍一直接溫室氣體排放密度	噸二氧化碳當量	564	1,173
範圍二間接溫室氣體 (包括外購電力排放量)	噸二氧化碳當量 / 平方米營運面積	9.60 x 10 ⁻⁴	6.62 x 10 ⁻⁴
範圍二間接溫室氣體密度	噸二氧化碳	9,588	13,254
範圍二間接溫室氣體密度	噸二氧化碳 / 平方米營運面積	0.01	0.01

⁸ 2021 年溫室氣體排放 (範圍一) 汽油燃料消耗排放的計算方法及相關排放係數計算乃參考《陸上交通運輸企業溫室氣體排放核算方法與報告指南 (試行)》。2021 年溫室氣體排放 (範圍一) 機械燃料消耗和煤氣消耗排放的計算方法及相關排放係數計算乃參考《工業其他行業企業溫室氣體排放核算方法與報告指南 (試行)》。

⁹ 溫室氣體排放 (範圍二) 的計算範圍包括外購電力消耗。2021 年外購電力消耗排放計算乃參考《企業溫室氣體排放核算方法與報告指南發電設施 (2021 年修訂版)》中國區域電網基準線排放因子計算。

廢棄物^{10 11}

	單位	2021 年	2020 年
無害廢棄物			
總無害廢棄物產生量	噸	4,167	4,285
總無害廢棄物產生密度	噸 / 平方米營運面積	4.28 x 10 ⁻³	2.42 x 10 ⁻³
生活垃圾			
紙	噸	47	835
塑料	噸	1.1	18
鐵	噸	668	702
其他金屬	噸	1,754	24
無害廢棄物			
總有害廢棄物產生量	噸	2.35	5
總有害廢棄物產生密度	噸 / 平方米營運面積	2.41 x 10 ⁻⁶	2.86 x 10 ⁻⁶
廢電池	噸	0.13	0.16
廢熒光燈管	噸	0.11	0.32
廢墨盒	噸	0.86	4.59
其他有害廢棄物	噸	1.25	-

社會數據

員工數據

	單位	2021 年 (截至 2021 年 12 月 31 日)	2020 年 (截至 2021 年 12 月 31 日)
總數	人	6,629	6,463
按性別劃分			
男	人	4,686	4,546
女	人	1,943	1,917

¹⁰2020 年廢棄物的計算範圍包括了租戶及業主的用量，2021 年廢棄物的計算範圍則沒有包括租戶及業主的用量在內。此外，由於疫情的影響，於報告期間內廢棄物較 2020 年度少。

¹¹ 有害廢棄物表格內的 - 表示該年度沒有披露相關數據。

按僱傭類型劃分

全職	人	6,629	6,463
兼職	人	0	0

按僱員類別劃分

高層管理人員	人	231	230
中層管理人員	人	933	903
基層人員	人	5,465	5,330

按年齡組別劃分

≤ 30 歲	人	1,711	1,971
31-40 歲	人	1,773	1,509
41-50 歲	人	1,451	1,453
≥ 51 歲	人	1,694	1,530

按學歷劃分

碩士及以上	人	92	85
本科	人	1,523	1,414
大專	人	1,580	1,352
大專以下	人	3,434	3,612

按地區劃分

中國	人	6,599	6,440
非洲	人	30	23

員工流失率 (員工流失人數) ^{12 13}	單位	2021 年	2020 年
---------------------------------	----	--------	--------

按性別劃分

男	百分比 (人)	5.25% (246)	8.38% (381)
女	百分比 (人)	3.50% (68)	10.59% (203)

¹² 各類別的員工流失率計算公式為：報告期內該類別的員工流失人數 / 截至報告期末該類別的總員工人數 x 100%。

¹³ 各類別的員工新入職率計算公式為：報告期內該類別的新員工入職人數 / 截至報告期末該類別的總員工人數 x 100%。

按年齡組別劃分

≤ 30 歲	百分比 (人)	4.73% (81)	7.97% (157)
31-40 歲	百分比 (人)	4.06% (72)	5.83% (88)
41-50 歲	百分比 (人)	3.72% (54)	7.09% (103)
≥ 51 歲	百分比 (人)	6.32% (107)	15.42% (236)

按地區劃分

中國	百分比 (人)	4.76% (314)	9.07% (584)
非洲	百分比 (人)	0% (0)	0% (0)

按性別劃分

男	百分比 (人)	6.36% (298)	11.77% (535)
女	百分比 (人)	9.37% (182)	15.23% (293)

按年齡組別劃分

≤ 30 歲	百分比 (人)	10.40% (178)	18.57% (366)
31-40 歲	百分比 (人)	4.79% (85)	9.74% (147)
41-50 歲	百分比 (人)	6.13% (89)	9.43% (137)
≥ 51 歲	百分比 (人)	7.56% (128)	11.57% (177)

■ 培訓

員工培訓覆蓋率 ¹⁴	單位	2021 年	2020 年
-----------------------	----	--------	--------

按性別劃分

男	百分比	48.83%	28.13%
女	百分比	78.08%	48.72%

按僱員類別劃分

高層管理人員	百分比	61.47%	100%
中層管理人員	百分比	69.99%	75.75%
基層人員	百分比	55.08%	23.98%

¹⁴ 各類別的員工培訓覆蓋率計算公式為：該類別的受訓員工人數 / 受訓員工人數 x 100%。

受訓員工百分比 ¹⁵	單位	2021 年	2020 年
-----------------------	----	--------	--------

按性別劃分

男	百分比	60.13%	57.79%
女	百分比	39.87%	42.21%

按僱員類別劃分

高層管理人員	百分比	3.73%	11.34%
中層管理人員	百分比	17.16%	30.91%
基層人員	百分比	79.11%	57.75%

每名員工平均培訓時數 ¹⁶	單位	2021 年	2020 年
--------------------------	----	--------	--------

按性別劃分

男	小時	7.20	6.13
女	小時	7.77	5.77

按僱員類別劃分

高層管理人員	小時	22.77	7.11
中層管理人員	小時	13.06	7.78
基層人員	小時	5.48	4.78

■ 安全

	單位	2021 年	2020 年
--	----	--------	--------

因工傷損失工作日數	日	65	0
-----------	---	----	---

工傷	單位	2021 年	2020 年	2019 年
----	----	--------	--------	--------

因工作關係而亡故的人數	人	0	0	0
-------------	---	---	---	---

因工作關係而亡故的比率	百分比	0	0	0
-------------	-----	---	---	---

¹⁵ 各類別的員工受訓百分比計算公式為：該類別的受訓員工人數 / 總受訓員工人數 x 100%。¹⁶ 各類別的名員工平均受訓時數計算公式為：該類別的員工受訓總時數 / 該類別的受訓員工。

產品及服務

產品及服務的投訴	單位	2021 年	2020 年
投訴數目	宗	27	0
已售或已運送的建築材料產品總數中因安全與健康理由而需回收的百分比	百分比	0	0

貪污

訴訟案件	單位	2021 年	2020 年
與報告期內對本集團或旗下員工提出並已審結的貪污訴訟案件的數目	宗	0	0

附錄一

本集團於本報告期內遵守的法律法規

對本集團有重大影響的法律法規	本集團於本報告期內的表現
產品責任	
《中華人民共和國產品質量法》	於本報告期內，本集團並未違反與提供產品和服務的健康與安全、知識產權、廣告及私隱事宜相關並對本集團有重大影響的法律法規。
《中華人民共和國廣告法》	
《中華人民共和國專利法》	
《中華人民共和國商標法》	
《中華人民共和國建築法》	
排放物	
《中華人民共和國環境保護法》	於本報告期內，本集團並未違反與廢氣及溫室氣體、向水及土地的排污、有害及無害廢棄物的產生相關並對本集團有重大影響的法律法規。
《中華人民共和國大氣污染防治法》	
《中華人民共和國水污染防治法》	
《中華人民共和國固體廢物污染環境防治法》	
《中華人民共和國節約能源法》	
《中華人民共和國土壤污染防治法》	
僱傭和勞工準則	
《中華人民共和國勞動法》	於本報告期內，本集團並未違反與薪酬及解僱、招聘及晉升、工作時數、假期、平等機會、多元化、反歧視、其他待遇及福利、防止童工及強制勞工相關並對本集團有重大影響的法律法規。
《中華人民共和國勞動合同法》	
《禁止使用童工規定》	
《中華人民共和國未成年人保護法》	
《中華人民共和國社會保險法》	
健康與安全	
《中華人民共和國職業病防治法》	於本報告期內，本集團並未違反與提供安全工作環境及保障僱員避免職業性危害相關並對本集團有重大影響的法律法規。
《中華人民共和國安全生產法》	
反貪污	
《中華人民共和國刑法》	於本報告期內，本集團並未違反與防止賄賂、勒索、欺詐及洗黑錢相關並對本集團有重大影響的法律法規。
《中華人民共和國反不正當競爭法》	

附錄二

聯交所《ESG 指引》內容索引

強制披露要求	描述	披露章節或解釋
管治架構	<p>由董事會發出的聲明，當中載有下列內容：</p> <p>(I) 披露董事會對環境、社會及管治事宜的監管；</p> <p>(II) 董事會的環境、社會及管治管理方針及策略，包括評估、優次排列及管理重要的環境、社會及管治相關事宜（包括對發行人業務的風險）的過程；及</p> <p>(III) 董事會如何按環境、社會及管治相關目標檢討進度，並解釋它們如何與發行人業務有關連。</p>	可持續發展策略及方針
匯報原則	描述或解釋在編備環境、社會及管治報告時如何應用下列匯報原則	關於本報告
匯報範圍	解釋環境、社會及管治報告的匯報範圍，及描述挑選哪些實體或業務納入環境、社會及管治報告的過程。若匯報範圍有所改變，發行人應解釋不同之處及變動原因	關於本報告

一般披露及關鍵績效指	描述	本報告內有關章節
環境範疇		
層面 A1: 排放物		
一般披露	有關廢氣及溫室氣體排放、向水及土地的排污、有害及無害廢棄物的產生等的： (a) 政策；及 (b) 遵守對發行人有重大影響的相關法律及規例的資料	履行環境責任、附錄一
KPI A1.1	排放物種類及相關排放數據	
KPI A1.2	直接（範圍 1）及能源間接（範圍 2）溫室氣體總排放量及密度	統計數據
KPI A1.3	所產生有害廢棄物總量及密度	統計數據
KPI A1.4	所產生無害廢棄物總量及密度	統計數據
KPI A1.5	描述所訂立的排放量目標及為達到這些目標所採取的步驟	統計數據
KPI A1.6	描述處理有害及無害廢棄物的方法，及描述所訂立的減廢目標及為達到這些目標所採取的步驟	履行環境責任
層面 A2: 資源使用		
一般披露	有效使用資源（包括能源、水及其他原材料）的政策	履行環境責任
KPI A2.1	按類型劃分的直接及或間接能源總耗量及密度	統計數據
KPI A2.2	總耗水量及密度	統計數據
KPI A2.3	描述所訂立的能源使用效益目標及為達到這些目標所採取的步驟	履行環境責任 * 本集團業務不涉及實質性的包裝材料使用
KPI A2.4	描述求取適用水源上可有任何問題，以及所訂立的用水效益目標及為達到這些目標所採取的步驟	履行環境責任 * 本集團在求取適用水源上沒有任何問題
KPI A2.5	製成品所用包裝材料的總量及每生產單位佔量	
層面 A3: 環境及天然資源		
一般披露	減低發行人對環境及天然資源造成重大影響的政策	履行環境責任、延伸綠色足跡
KPI A3.1	描述業務活動對環境及天然資源的重大影響及已採取管理有關影響的行動	履行環境責任、延伸綠色足跡
層面 A4: 氣候變化		
一般披露	對發行人產生影響的重大氣候相關事宜的政策	應對氣候變化
KPI A4.1	描述以及及可能會對發行人產生影響的重大氣候相關事宜，及應對行動	應對氣候變化

社會範疇

層面 B1：僱傭

一般披露	有關薪酬及解僱、招聘及晉升、工作時數、假期、平等機會、多元化、反歧視以及其他待遇及福利的： (a) 政策；及 (b) 遵守對發行人有重大影響的相關法律及規例的資料	人本管理、人力資源管理、與員工雙向溝通、與員工共同成長
KPI B1.1	按性別、僱傭類型、年齡組別及地區劃分的僱員總數	人本管理、統計數據
KPI B1.2	按性別、年齡組別及地區劃分的僱員流失比率	統計數據

層面 B2：健康與安全

一般披露	有關提供安全工作環境及保障僱員避免職業性危害的： (a) 政策；及 (b) 遵守對發行人有重大影響的相關法律及規例的資料	保障員工安全、附錄一
KPI B2.1	過去三年因工亡故的人數及比率	保障員工安全、統計數據
KPI B2.2	因工傷損失工作日數	統計數據
KPI B2.3	描述所採納的職業健康與安全措施，以及相關執行及監察方法	保障員工安全

層面 B3：發展及培訓

一般披露	有關提升僱員履行工作職責的知識及技能的政策。描述培訓活動	與員工共同成長
KPI B3.1	按性別及僱員類別劃分的受訓僱員百分比	統計數據
KPI B3.2	按性別及僱員類別劃分，每名僱員完成受訓的平均時數	統計數據

層面 B4：勞工準則

一般披露	有關防止童工或強制勞工的： (a) 政策；及 (b) 遵守對發行人有重大影響的相關法律及規例的資料	人力資源管理、附錄一
KPI B4.1	描述檢討招聘慣例的措施以避免童工及強制勞工	人力資源管理
KPI B4.2	描述在發現違規情況時消除有關情況所採取的步驟	人力資源管理 * 本報告期間內沒有出現違規情況

層面 B5：供應鏈管理

一般披露	管理供應鏈的環境及社會風險政策	可持續供應鏈
KPI B5.1	按地區劃分的供應商數目	可持續供應鏈
KPI B5.2	描述有關聘用供應商的慣例，向其執行有關慣例的供應商數目、以及有關慣例的執行及監察方法	可持續供應鏈

KPI B5.3	描述有關識別供應鏈每個環節的環境及社會風險的慣例，以及相關執行及監察方法	可持續供應鏈
KPI B5.4	描述在揀選供應商時促使多用環保產品及服務的慣例，以及相關執行及監察方法	可持續供應鏈

層面 B6：產品責任

一般披露	有關所提供產品和服務的健康與安全、廣告、標籤及私隱事宜以及補救方法的： (a) 政策；及 (b) 遵守對發行人有重大影響的相關法律及規例的資料	建設工匠精神、附錄一 * 本集團業務不涉及標籤
KPI B6.1	已售或已運送產品總數中因安全與健康理由而須回收的百分比	統計數據
KPI B6.2	接獲關於產品及服務的投訴數目以及應對方法	客戶關係承諾、統計數據
KPI B6.3	描述與維護及保障知識產權有關的慣例	知識產權保障 建設工匠精神
KPI B6.4	描述質量檢定過程及產品回收程序	* 本集團業務不涉及產品回收
KPI B6.5	描述消費者資料保障及私隱政策，以及相關執行及監察方法	客戶關係承諾

層面 B7：反貪污

一般披露	有關防止賄賂、勒索、欺詐及洗黑錢的： (a) 政策；及 (b) 遵守對發行人有重大影響的相關法律及規例的資料	堅守商業誠信、附錄一
KPI B7.1	於匯報期內對發行人或其僱員提出並已審結的貪污訴訟案件的數目及訴訟結果	堅守商業誠信、統計數據
KPI B7.2	描述防範措施及舉報程序，以及相關執行及監察方法	堅守商業誠信
KPI B7.3	描述向董事及員工提供的反貪污培訓	堅守商業誠信

層面 B8：社區投資

一般披露	有關以社區參與來了解營運所在社區需要和確保其業務活動會考慮社區利益的政策	投入社區參與
KPI B8.1	專注貢獻範疇	投入社區參與
KPI B8.2	在專注範疇所動用資源	投入社區參與



聯絡方式

寶業集團股份有限公司

投資者關係部

Tel 電話：86-575-84135837

Fax 傳真：86-575-84118792

E-mail 電郵：irbaoye@baoyegroup.com

網址

www.baoyegroup.com