



中國電力國際發展有限公司  
China Power International Development Limited

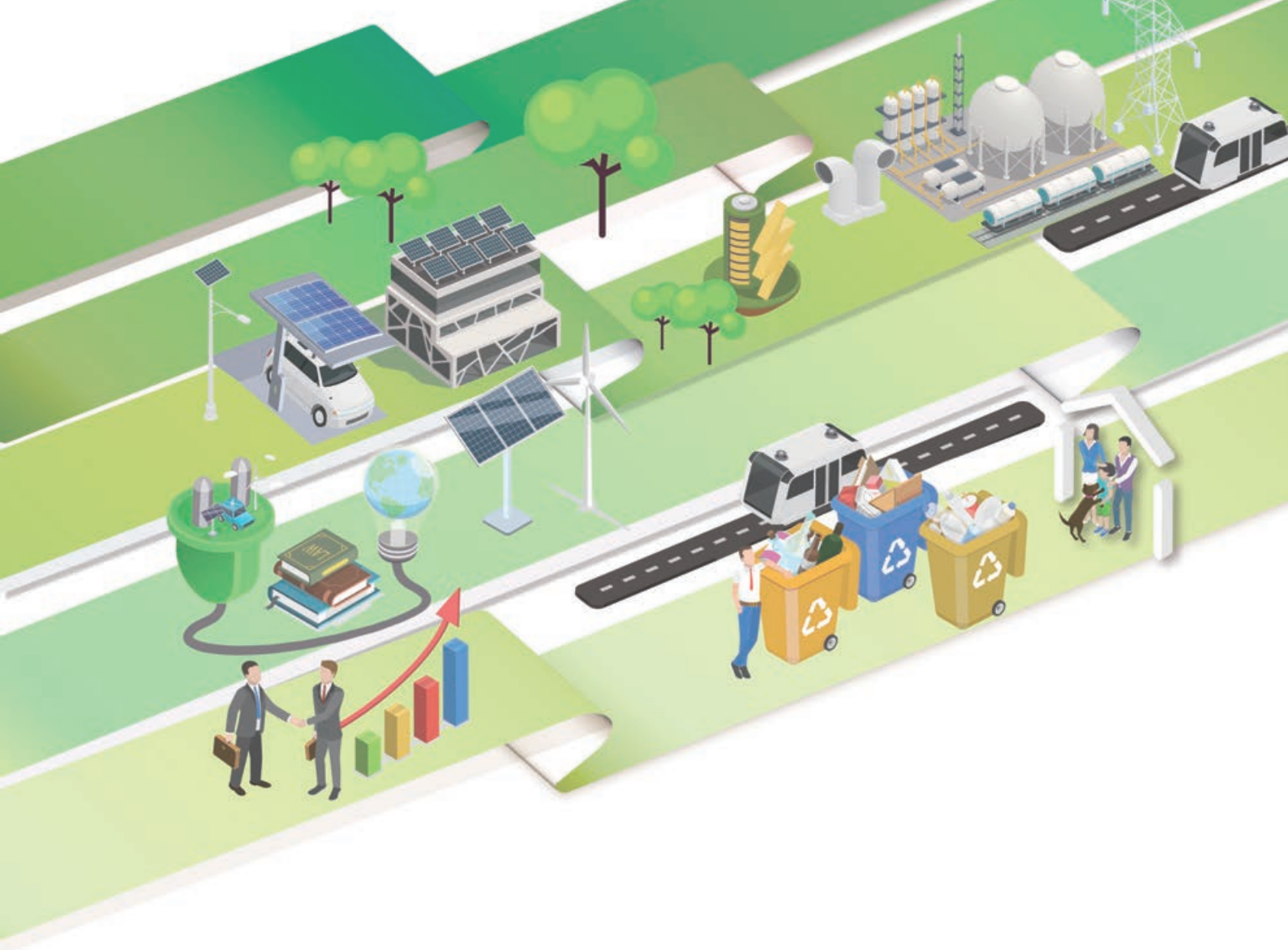
(在香港註冊成立的有限責任公司)

(股份代號：2380)

# 2023 中期報告



低碳賦能 美好生活



## 股東及投資者參考資料

### 上市資料

中國電力股份：

- 於香港聯交所上市（股份代號：2380／  
    彭博：2380：HK／路透社：2380.HK）；及
- 合資格經滬港通及深港通進行港股通交易。

### 中期報告

二零二三年中期報告將於二零二三年九月二十二日或之前發送予選擇收取公司通訊印刷本之本公司股東。

### 註冊辦事處及香港主要營業地點

香港灣仔

港灣道18號

中環廣場63層6301室

電話：(852) 2802 3861

傳真：(852) 2802 3922

網址：www.chinapower.hk

### 股份過戶及登記處

香港中央證券登記有限公司

香港灣仔

皇后大道東183號

合和中心17樓1712-1716號舖

電話：(852) 2862 8628

傳真：(852) 2865 0990

### 股東及投資者查詢

#### 股東

- 熱線：(852) 2862 8555
- 電郵：chinapower.ecom@computershare.com.hk
- 網址：www.computershare.com/hk/zh/online\_feedback

#### 投資者

- 熱線：(852) 2802 3861
- 電郵：ir@chinapower.hk
- 網址：www.chinapower.hk



# 目錄

2	二零二三年中期表現概要
4	管理層討論及分析
26	企業管治
31	獨立審閱報告
32	中期簡要綜合收益表
33	中期簡要綜合全面收益表
34	中期簡要綜合財務狀況表
36	中期簡要綜合權益變動表
38	中期簡要綜合現金流量表
39	中期簡要綜合財務報表附註



## 二零二三年中期表現概要

## 應佔利潤

截至六月三十日止六個月

2023 1,849,653 人民幣千元

▲ 117.64%

2022 849,881 人民幣千元



本集團  
權益持有人



本公司  
普通股股東

2023 1,679,854 人民幣千元

▲ 114.36%

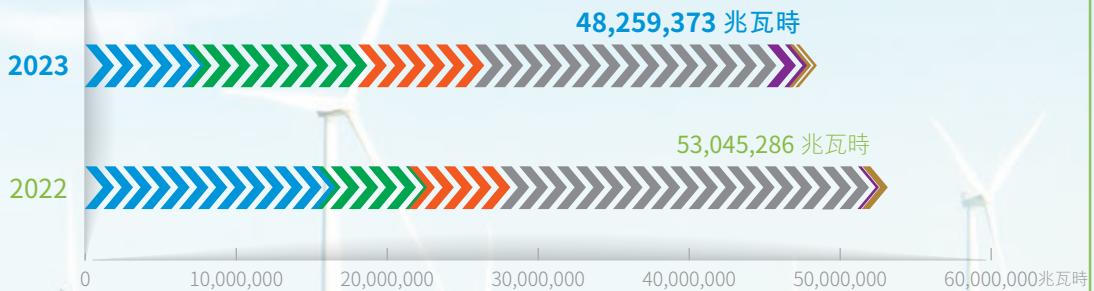
2022 783,676 人民幣千元









## 總售電量

截至六月三十日止六個月

全資擁有或控股發電廠 ▶▶▶

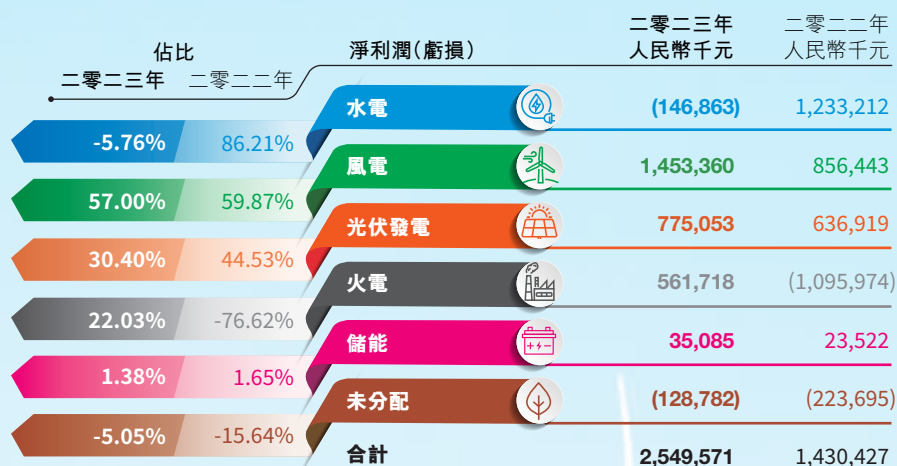


	二零二三年 兆瓦時	二零二二年 兆瓦時	變動 %
水電 	5,622,929	12,838,036	-56.20
風電 	8,345,931	5,045,418	65.42
光伏發電 	6,015,399	4,523,739	32.97
煤電 	26,702,281	30,230,377	-11.67
氣電 	951,592	407,716	133.40
環保發電 	621,241	不適用	不適用
總計	48,259,373	53,045,286	-9.02

## 二零二三年中期表現概要

### 淨利潤

截至六月三十日止六個月



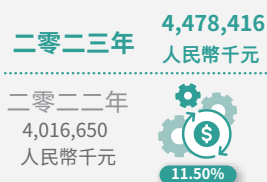
### 其他關鍵表現指標

截至六月三十日止六個月

收入



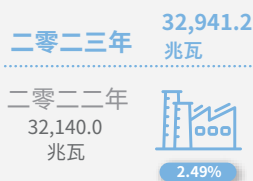
經營利潤



每股基本盈利



合併裝機容量



	未經審核 二零二三年 六月三十日 人民幣千元	經審核 二零二二年 十二月三十一日 人民幣千元	變動 %
本公司普通股股東應佔權益	38,862,838	38,329,364	1.39
淨資產	74,497,848	68,590,105	8.61
資產總額	222,271,885	211,404,964	5.14
現金及現金等價物	8,122,121	4,228,099	92.10
債務總額	121,859,338	116,606,464	4.50

## 管理層討論及分析

### 業務回顧

二零二三年上半年，隨著疫情的影響逐步消除，中國經濟穩步重啟。全國電力系統安全穩定運行，電力供需總體平衡，有力保障了經濟社會發展和人民生活用電需要。電力行業綠色低碳轉型成效顯著，電源結構優化調整步伐加快。

二零二三年上半年，中國全社會用電量同比增長5.0%。全國發電量則錄得同比上升3.8%，其中風電、太陽能發電及火電分別增長16.0%、7.4%及7.5%，而水電則下降22.9%。

隨著大力發展清潔能源及新興產業，本集團清潔能源裝機容量比例逐漸提高，而清潔能源項目的利潤貢獻亦不斷上升。風電及光伏發電的合計售電量及當期利潤均同比上升約50%。儲能業務亦不斷擴展，儲能收入同比錄得顯著上升。

截至二零二三年六月三十日止六個月，本集團權益持有人應佔利潤為人民幣1,849,653,000元（二零二二年：人民幣849,881,000元）。本公司普通股股東應佔利潤為人民幣1,679,854,000元（二零二二年：人民幣783,676,000元）。每股基本盈利約為人民幣0.14元（二零二二年：人民幣0.07元）。於二零二三年六月三十日，每股資產淨值（不包括非控股股東權益和其他權益工具）約為人民幣3.14元。

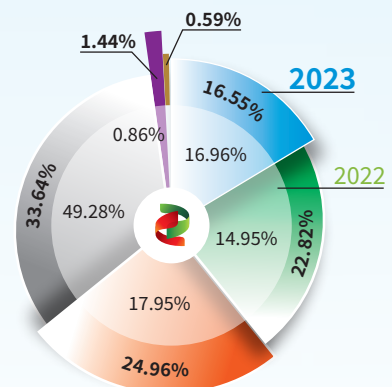
回顧期內，本集團主要業務發展及表現如下：

### 裝機容量

於二零二三年六月三十日，本集團發電廠的合併裝機容量為32,941.2兆瓦，同比增加801.2兆瓦。其中，清潔能源包括水電、風電、光伏發電、氣電及環保發電的合併裝機容量合共為21,861.2兆瓦，佔本集團合併裝機容量約66.36%，較上年同期上升約15.6個百分點。

本集團於二零二三年六月三十日的合併裝機容量詳情載列如下：

發電廠類型	二零二三年上半年兆瓦	二零二二年上半年兆瓦	變動%
水電	5,451.1	5,451.1	-
風電	7,516.9	4,804.1	56.47
光伏發電	8,221.0	5,769.6	42.49
煤電	11,080.0	15,840.0	-30.05
氣電	475.2	275.2	72.67
環保發電	197.0	不適用	不適用
總計	32,941.2	32,140.0	2.49



## 管理層討論及分析

本集團於二零二二年七月一日至二零二三年六月三十日期間投入商業運營及收購的發電機組按類型列示如下：



### 重點項目情況

二零二三年是本集團實現國家「十四五」規劃第二階段新目標的戰略轉型進取年，本集團重點項目發展情況如下：

#### 海上光伏項目

本集團在積極開展海上光伏發電的技術研究下，現已於山東省煙台市海陽海域建成國內首批且全球最大的近海樁基固定式海上光伏發電項目—海陽HG34海上光伏發電示範實證項目，其規劃裝機容量2,700兆瓦，已通過防腐蝕、抗浪潮、抗颱風、抗洋流、防浮冰等方面的技術論證。



#### 漁光互補光伏發電項目

位於山東省濰坊壽光侯鎮的漁光互補光伏發電項目，裝機容量100兆瓦，是魯北鹽鹼灘塗地千萬千瓦風光儲一體化基地的首個全容量併網項目，並已於回顧期內投入商業運營。展望未來，本集團將以該項目作為全力推動魯北地區的開發建設起點，繼續在山東省因地制宜、打造一批「鹽光互補」、「漁光互補」的「光伏+」項目，實現項目的基地化、規模化及數字化發展。

#### 光伏治沙興牧綜合示範項目

位於中國內蒙古自治區鄂爾多斯市達拉特旗的治沙興牧光伏發電綜合示範項目，裝機容量100兆瓦，是一個市級重點示範項目，並已於回顧期內投入商業運營。該項目具有顯著的环境、經濟和社會效益，實現了經濟發展與環境保護高效結合。為確保治理沙漠化和興旺畜牧業的效果，項目組將通過種植適宜的沙生植物，實現區內光伏、畜牧業、農業、旅遊一體化發展。



## 管理層討論及分析

### 智慧風儲一體化風電項目

位於遼寧省朝陽市朝陽縣的智慧風儲一體化風電項目，裝機容量250兆瓦，是本集團繼中電朝陽500兆瓦光伏發電平價上網示範項目後，在遼寧省朝陽市規劃建設的又一重大能源項目。該項目截至二零二三年六月底，已有部分機組投入商業運營，實現了本集團在遼寧省境內綜合智慧風電項目開發零的突破。

### 海外智慧能源項目

除本公司在孟加拉投資建設首個風電項目外，五凌電力在孟加拉的首個綜合智慧能源項目—55兆瓦屋頂光伏及5兆瓦儲能綜合智慧能源項目已正式開工。該項目充分利用孟加拉豐富的光照資源，通過建設廠房屋頂光伏系統及一定比例的儲能設施，並配置新能源汽車和充電樁，實現光充儲一體化的能源供應模式。該項目建成後，將為當地工商業面臨的頻繁停電問題提供解決方案，並為孟加拉實現工業園區廠房零碳排放起到示範作用。



### 光伏平價項目

二零二三年上半年，本公司附屬公司大同中電光伏有限公司的新榮二期600兆瓦平價光伏發電項目實現全容量併網，成為本集團打造綠色能源產業集群優勢的新里程碑，令本集團在山西省大同市累計裝機容量達到1,300兆瓦。該項目採用林光互補模式，利用大同市採煤沉陷區閒置土地建設光伏發電基地，不單增強調峰調頻能力，助力提高綠電消納水平，更以綠色產業驅動昔日別名為「煤都」的大同市在山西省能源革命進程中煥彩新生。



上述項目為本集團及國家的可持續發展貢獻力量，預計每年合計可提供清潔電能超過6,000,000兆瓦時，相當於節約標煤約200萬噸，減少二氧化碳排放約550萬噸，並為當地進一步提升空氣品質。





## 管理層討論及分析

### 能源科技創新

為鞏固提升新產業的先發優勢，本集團加速能源結合創新科技的發展，增加科技研發投入，推動我們新興能源產業發展，多項改革創新計劃順利推進，數位化智慧化水平有效提升。我們抓好關鍵技術的創新、關鍵人才的引進培養，並加快新業態新模式的培育，打開創新驅動發展的新局面。

### 能源儲存

回顧期內，新源智儲自主研發的儲能大集控智慧運維平台上線運行，為全國首個百兆瓦電網側儲能電站通過互聯網接入雲平台，並為行業內首次推出智慧開關型簇級管理解決方案，令儲能核心技術攻關實現新突破。

### 彩色光伏

新源勁吾首條以全彩光伏功能材料與廢舊光伏組件綜合利用的生產線已於二零二三年三月底在北京市通州區開始建設，目前正在進行調試和試生產。同時，全彩光伏的技術創新亦取得新成效，首套全彩光伏自動發電標牌系統與路燈照明系統已在通州區和房山區的道路場景得到示範應用。預計日後該類系統將會在全國省市大範圍應用，帶動彩色光伏高速發展。

### 綠電交通

回顧期內，啟源芯動力專注打造適用於礦山場地無人駕駛礦卡換電的整體解決方案，並已投入運行，積極開拓集疏港幹線及港內運輸場景無人駕駛應用市場。在新疆亦實現疆內首個「無人駕駛重卡換電站」，打造南疆地區首個智慧、綠色礦山樣板工程。同時，圍繞動力電池運輸、新能源船舶和動力電池梯次利用等創新領域，我們積極參與申報多項二零二三年國家重點研發計劃項目，以技術創新和應用示範為抓手，持續提升本集團的科技創新能力和新興能源產業領域的影響力。

### 在建項目

於二零二三年六月三十日，在建項目的合併裝機容量為7,391.2兆瓦，全部為清潔能源項目，當中包括位於湖南省、廣東省、山東省、河北省及湖北省等多個大型風電和光伏發電項目。

回顧期內，本集團新能源發電板塊持續高速發展，多個新能源項目已按期投產。

## 管理層討論及分析

### 新發展項目

回顧期內，本集團圍繞國家區域發展規劃和重大戰略，重點在相關區域跟蹤佈局。其中，中電普安1,000兆瓦風光火儲一體化項目、揚州武堅100兆瓦漁光互補集中式光伏發電項目及蕪湖湯溝（二期110兆瓦）漁光互補發電項目均已取得全容量建設指標，而魯北鹽鹼灘塗地風光儲輸一體化基地項目則取得2,480兆瓦的建設指標。同時，本集團先後與廣東韶關、湖南懷化、新疆木壘等當地政府進一步深化合作，通過協定、配套產業鎖定一批合共5,150兆瓦的優質大基地項目資源。

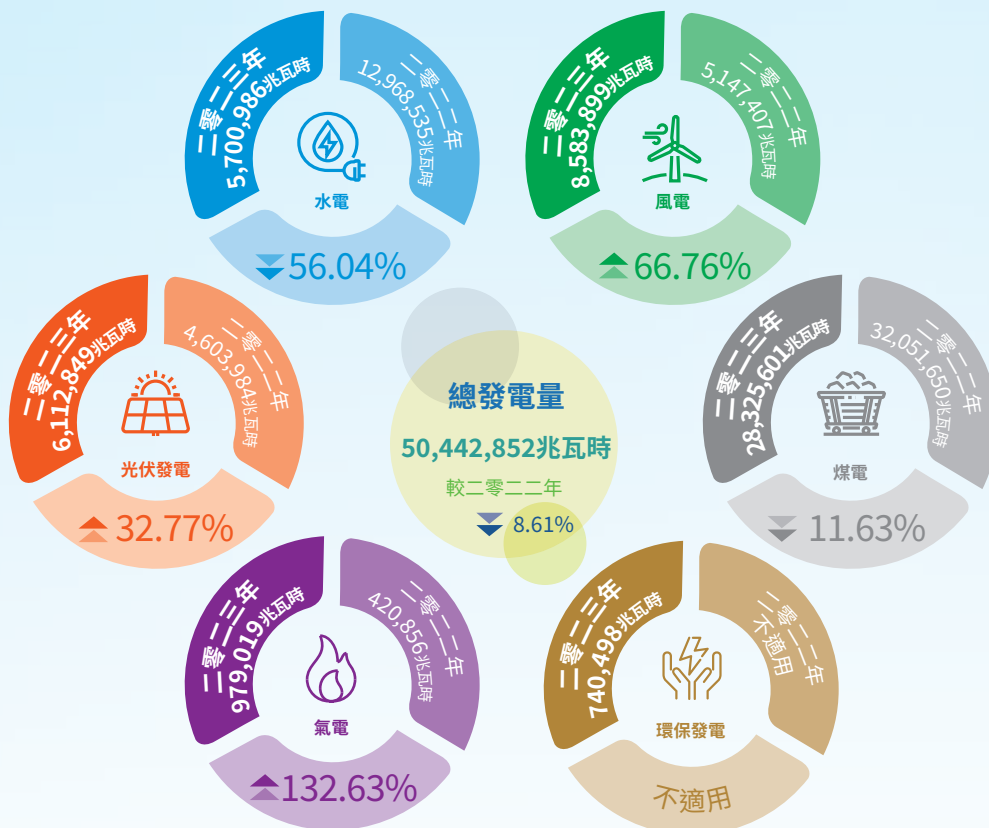
另外，本集團亦積極佈局海上基地項目，在山東省已成功獲得合共1,500兆瓦海上風電項目的核准及2,000兆瓦的指標容量，並有序推進山東海上光伏一期400兆瓦項目前期工作。

本集團目前正在開展前期工作的新項目（包括已向中國政府申請審批的項目）裝機容量總額約為18,600兆瓦，其中清潔能源項目約為16,600兆瓦。新項目主要分佈於山東省、廣西壯族自治區、安徽省及遼寧省等具有發展潛力的區域。

### 發電量及售電量

二零二三年上半年，本集團的發電量及售電量詳情載列如下：

#### 發電量



## 管理層討論及分析

### 售電量

發電廠類型	二零二三年 上半年 兆瓦時	二零二二年 上半年 兆瓦時	變動 %
水電	5,622,929	12,838,036	-56.20
風電	8,345,931	5,045,418	65.42
光伏發電	6,015,399	4,523,739	32.97
煤電	26,702,281	30,230,377	-11.67
氣電	951,592	407,716	133.40
環保發電	621,241	不適用	不適用
總計	48,259,373	53,045,286	-9.02

二零二三年上半年，本集團總售電量為48,259,373兆瓦時，較上年同期減少9.02%。各發電板塊的售電量與上年同期比較，變化如下：



水電

本集團水電廠所在流域期內平均降雨量同比下降，使售電量減少56.20%。



風電

光伏發電

受惠於併購及新機組投入商業運營，風電及光伏發電的售電量分別錄得同比增長65.42%及32.97%。



煤電

雖然受惠於期內電力需求上升，但因去年底完成了兩家煤電附屬公司的股份出售（「煤電處置」），令售電量同比下降11.67%。如剔除煤電處置的影響，煤電售電量同比有所上升，並超逾全國用電增幅。



氣電

受惠於二零二二年下半年有新項目投入商業運營，售電量同比增長133.40%。









環保發電

去年下半年本集團收購多家環保發電公司，從而令本集團增加了一個新的電力板塊。

## 管理層討論及分析

二零二三年上半年，本集團主要聯營公司及合營公司的售電量詳情載列如下：

聯營公司	二零二三年 上半年 兆瓦時	二零二二年 上半年 兆瓦時	變動 %
風電 	406,613	不適用	不適用
光伏發電 	58,754	55,444	5.97
煤電 	20,397,058	11,226,884	81.68
合營公司			
風電 	439,581	743,678	-40.89
光伏發電 	2,300	不適用	不適用
煤電 	1,380,754	1,214,370	13.70
<b>總計</b>	<b>22,685,060</b>	<b>13,240,376</b>	<b>71.33</b>

### 售熱量

在碳達峰、碳中和的背景下，本集團繼續深入發掘各區域供熱潛力。本集團一個熱電聯產項目於去年下半年投入商業營運，帶動本集團整體售熱量同比上升。本集團將繼續推動供熱改造，目前，平圩三廠兩台機組正在開展供熱改造。

二零二三年上半年，本集團附屬公司總售熱量為8,187,093吉焦，較上年同期減少984,556吉焦或10.73%。本集團主要聯營公司及合營公司合計錄得售熱量9,465,613吉焦，較上年同期增加2,384,037吉焦或33.67%。整體售熱量受新機組投產帶動而有正面提升，但因煤電處置後兩家附屬公司轉變為聯營公司，導致附屬公司總售熱量同比下降。

### 市場電交易

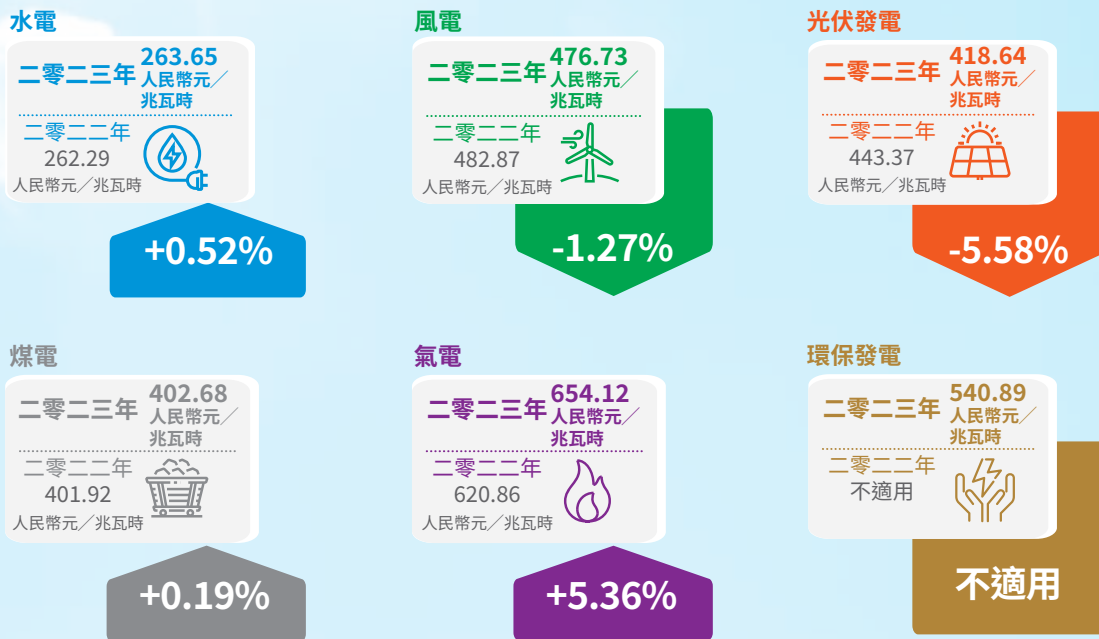
本集團積極參與國家電力行業的市場化改革，加強對電力市場政策與規則的研究，特別是現貨交易、綠證／綠電及碳排放配額等方面。把握改革動態，通過增加參與市場電交易爭取更多市場售電量，擴大本集團市場份額。各省附屬公司亦組建其電力營銷中心，以提供優質服務吸引更多目標客戶。

二零二三年上半年，本集團大型煤電機組發電指標全部通過市場獲取，市場電銷售佔比達至100%（二零二二年：100%），而平均市場上網電價較國家正式批准的平均標桿上網電價溢價約20.23%（二零二二年：19.34%）。

## 管理層討論及分析

### 平均上網電價

二零二三年上半年，本集團各發電板塊的平均上網電價與上年同期之比較如下：



水電

主要是由於電價相對較高的銷售電量比例上升，因而拉高水電平均上網電價。



風電

主要是由於新投產的風電項目平均上網電價較現有的風電項目低，因而拉低風電平均上網電價。



光伏發電

主要是由於本集團多項平價上網光伏發電項目投產，因而拉低光伏發電平均上網電價。



氣電

主要是由於本集團的一家氣電廠參與廣東省電網企業代購市場電交易後平均售價有所提升。



環保發電

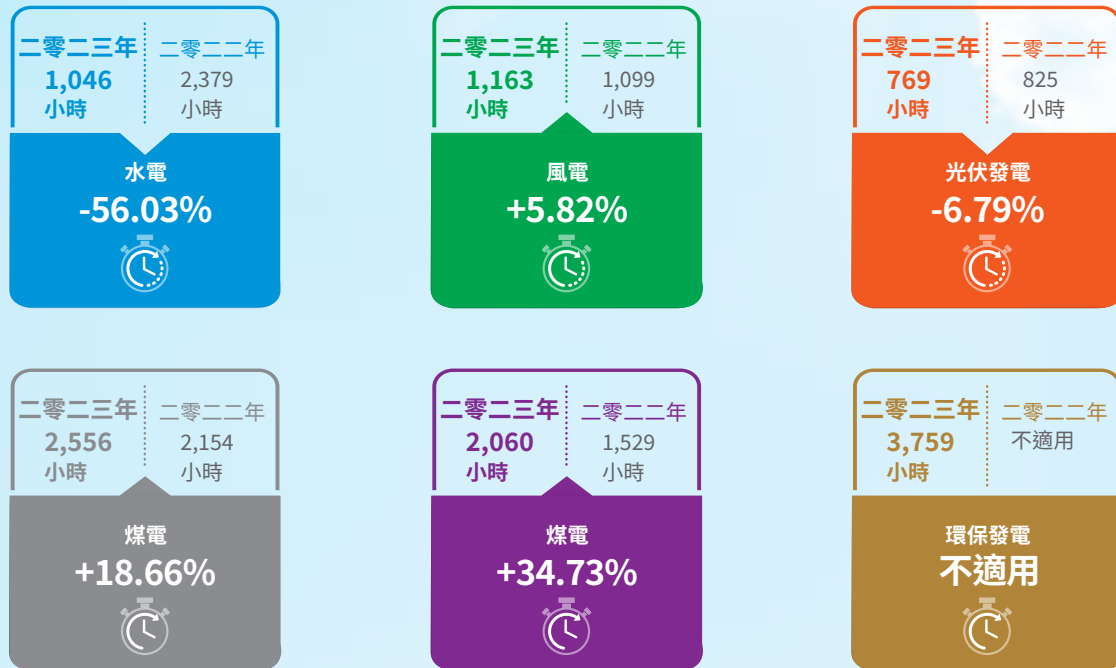
去年下半年新增環保發電業務，其平均上網電價為人民幣540.89元/兆瓦時。

本集團會繼續密切關注及加強對市場電交易政策的研究，全力以赴做好區域市場政策和市場環境維護，爭取在同等環境下市場指標優於同行。

## 管理層討論及分析

### 發電機組平均利用小時

二零二三年上半年，本集團各發電板塊的發電機組平均利用小時與上年同期比較如下：



水電

主要是由於本集團水電廠所在流域期內平均降雨量下降令發電量減少。



風電

主要是由於風資源較去年同期為佳。



光伏發電

主要是由於光伏幅照度較去年同期有所下降，以及多項利用小時較低的分佈式及戶用光伏項目投產。



煤電

主要因期內電力需求同比上升帶動用電量回升。



氣電

主要因期內電力需求同比上升帶動用電量回升。



環保發電

去年下半年新增環保發電業務，其平均利用小時為3,759小時。

## 管理層討論及分析

### 儲能業務

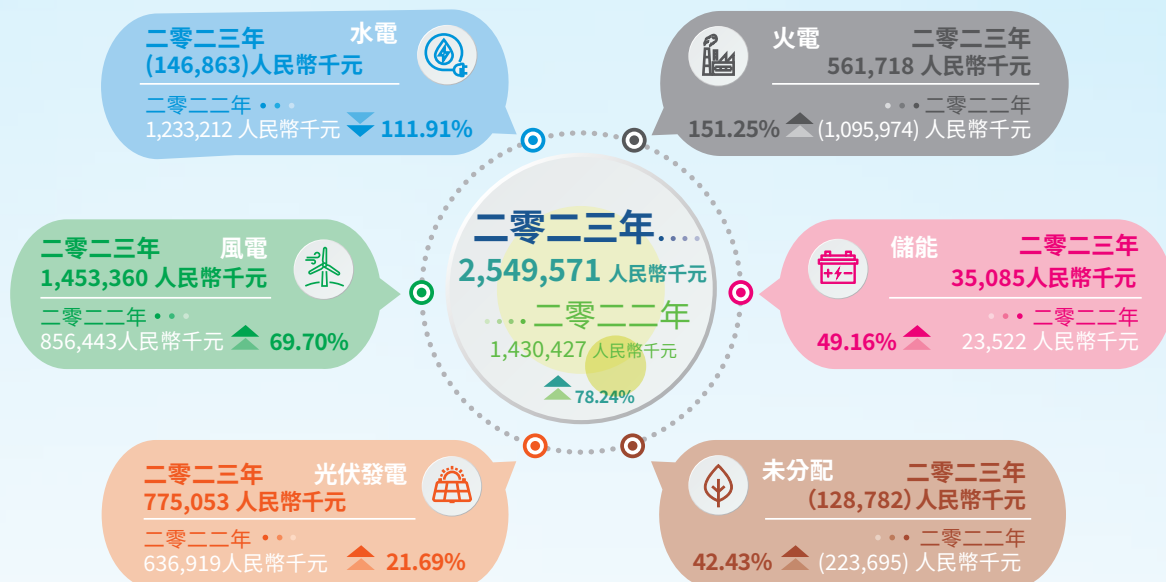
二零二三年上半年，儲能業務收入為人民幣1,626,370,000元，同比增加人民幣1,533,855,000元，增長超過16倍，而淨利潤為人民幣35,085,000元，較上年同期增加人民幣11,563,000元或49.16%。儲能業務不斷擴大，收入同比大幅增長，但因市場競爭激烈，加上原材料價格大幅波動，限制了淨利潤的增長幅度。儲能業務主要包括儲能設備銷售、提供儲能一體化電站開發和組裝集成的工程承包服務和儲能容量租賃服務，以及儲能電站充電服務。儲能為新興產業，而本集團儲能業務仍處於成長初期，預期在儲能市場迅速發展下，儲能業務前景樂觀。

回顧期內，本集團多元化發展儲能項目，並持續拓展海外業務，包括與墨西哥及澳洲等地的公司簽訂戰略合作協議。國際市場孕育著巨大的機會，未來本集團亦將會加快組建海外行銷團隊及積極拓展行銷管道，全力推動海外儲能市場開發。在業務持續擴展下，預計未來儲能板塊對本集團貢獻將不斷提高。

### 二零二三年上半年經營業績

二零二三年上半年，本集團淨利潤為人民幣2,549,571,000元，較上年同期增加人民幣1,119,144,000元或78.24%。

二零二三年上半年，各經營分部的淨利潤（虧損）及彼等與上年同期比較各自的變動如下：



## 管理層討論及分析

與二零二二年上半年相比，淨利潤變動主要是由於以下因素：

### 收入

本集團的收入主要來自向地區及省級電網公司售電，以及提供代發電和儲能相關服務。二零二三年上半年，本集團錄得收入人民幣21,317,030,000元，較上年同期的人民幣20,305,157,000元增加4.98%。

二零二三年上半年，各經營分部的收入詳情載列如下：

經營分部	二零二三年 上半年 人民幣千元	二零二二年 上半年 人民幣千元	變動 %
水電	1,482,497	3,367,340	-55.97
風電	3,978,786	2,436,299	63.31
光伏發電	2,518,311	2,005,709	25.56
火電	11,711,066	12,403,294	-5.58
儲能	1,626,370	92,515	1,657.95
總計	21,317,030	20,305,157	4.98

- 因期內水電售電量減少，水電收入減少人民幣1,884,843,000元。
- 因多個項目投入商業運營，風電及光伏發電的收入合共增加人民幣2,055,089,000元。
- 受煤電處置所影響，火電收入減少人民幣692,228,000元。如剔除煤電處置的影響，火電收入同比將有所上升。
- 在儲能市場增長加速下，本集團不斷拓展儲能業務，儲能收入增加人民幣1,533,855,000元。

### 經營成本

本集團經營成本主要包括燃料成本、發電機組和設施的維修及保養開支、折舊與攤銷、員工成本、工程承包成本、儲能設備銷售成本、消耗品及其他經營開支。二零二三年上半年，本集團的經營成本為人民幣17,590,882,000元，較上年同期的人民幣16,857,356,000元上漲4.35%。雖然因煤電處置令燃料成本大幅下降，但因多個新收購的清潔能源項目投產及併入，以及儲能設備銷售業務擴大導致相關成本同比大幅上升，經營成本因而錄得同比增加。



## 管理層討論及分析

### 總燃料成本

總燃料成本減少人民幣1,770,966,000元或17.29%，主要原因是煤電處置後大幅減少了燃料消耗量，令燃料成本大幅下降。

### 單位燃料成本

本集團煤電業務的平均單位燃料成本為人民幣297.87元／兆瓦時，較上年同期的人民幣331.57元／兆瓦時下降10.16%。主要因為國內煤炭產能持續釋放，產量穩定增長，供應情況好轉，令價格持續回落。其次，本集團積極促進根據煤炭長期協議的煤炭採購兌現和監管，加上進口煤零關稅等政策實施，亦有助降低燃料成本。

### 折舊及員工成本

因業務拓展及大量新增發電機組於去年下半年及期內開始商業運營及併入，導致物業、廠房及設備和使用權資產的折舊以及員工成本合計增加人民幣627,266,000元。

### 儲能設備銷售成本及工程承包成本

本集團的儲能板塊主要從事儲能設備銷售、提供儲能一體化電站開發和組裝集成的工程承包服務。二零二三年上半年，儲能設備銷售成本及工程承包成本合計為人民幣1,545,347,000元，較上年同期上升人民幣1,487,034,000元或2,550.09%，主要原因是期內儲能設備銷售同比有所增長及其原材料成本增加。

### 其他經營開支

其他經營開支同比增加人民幣303,047,000元或28.84%，主要是由於其他無形資產攤銷有所上升。

### 其他收益及虧損，淨額

其他收益及虧損淨收益同比減少人民幣105,016,000元或35.74%，主要是由於出售未使用發電量指標，以及售熱及出售煤炭、煤炭副產品、備件與其他貿易利潤同比減少。

### 經營利潤

二零二三年上半年，本集團的經營利潤為人民幣4,478,416,000元，較上年同期的經營利潤人民幣4,016,650,000元增加11.50%。

### 財務費用

二零二三年上半年，本集團的財務費用為人民幣1,986,918,000元（二零二二年：人民幣2,137,952,000元），較上年同期減少人民幣151,034,000元或7.06%。財務費用減少主要因為本集團積極推進債務優化工作，置換高息借貸，平均利率因而有所下降，以及煤電處置的影響。



## 管理層討論及分析

### 應佔聯營公司業績

二零二三年上半年，應佔聯營公司業績為利潤人民幣250,773,000元，較上年同期的虧損人民幣71,178,000元增加利潤人民幣321,951,000元。利潤增加主要是由於煤炭價格成本同比下降，以及煤電平均上網電價同比上升，導致從事與煤電相關業務的聯營公司同比大幅增利。

### 應佔合營公司業績

二零二三年上半年，應佔合營公司業績為利潤人民幣61,891,000元，較上年同期的虧損人民幣7,689,000元增加利潤人民幣69,580,000元。利潤增加主要是由於煤炭價格成本同比下降，以及煤電平均上網電價同比上升，導致從事與煤電相關業務的合營公司同比大幅增利。

### 所得稅支出

二零二三年上半年，本集團的所得稅支出為人民幣430,088,000元，較上年同期的人民幣460,237,000元減少人民幣30,149,000元，減少主要是由於水力發電板塊同比利潤下降所致。

### 中期股息

董事局決議不派發任何截至二零二三年六月三十日止六個月的中期股息。

### 公平值計量且計入其他全面收益(「公平值計入其他全面收益」)的權益工具

於二零二三年六月三十日，呈列公平值計入其他全面收益的權益工具賬面值為人民幣4,384,055,000元，佔資產總額1.97%，其中包括上市的股票證券人民幣3,912,657,000元及非上市的權益投資人民幣471,398,000元。

上市的股票證券為本集團持有之上海電力股份有限公司(「上海電力」)股權。於二零二三年六月三十日，本集團持有上海電力已發行股本12.90%(二零二二年十二月三十一日：12.90%)，其A股於上海證券交易所上市。此被劃分為第1級別金融資產的公平值計量，而其公平值較二零二二年十二月三十一日的人民幣3,636,555,000元增加7.59%。

非上市的權益投資為本集團對若干分別主要從事金融服務、煤炭生產及電力交易服務之非上市公司的權益投資。彼等被劃分為第3級別金融資產的公平值計量，而其公平值較二零二二年十二月三十一日的人民幣495,112,000元減少4.79%。

市場法是用於衡量上述第3級別金融資產的公平值的估值方法和主要輸入數據，即該等權益工具的公平值乃根據於相同或相似行業的一系列可比較之上市公司的市值倍數來估計適當的價值比率。主要輸入數據為(i)該等權益的市場價值、(ii)可作比較公司的市淨率(1.4)及市盈率(4.7)，以及(iii)缺乏流動性折扣(22.0%至27.7%)。

## 管理層討論及分析

截至二零二三年六月三十日止六個月，公平值計入其他全面收益的權益工具公平值收益(除稅淨額)人民幣189,291,000元(二零二二年：虧損人民幣680,493,000元)已於中期簡要綜合全面收益表內確認。

### 重大收購及出售

本集團於回顧期內並無任何重大收購及出售。

### 報告期後事項

於二零二三年七月二十六日，本公司與國家電投訂立協議I，據此，本公司有條件同意收購，而國家電投有條件同意向本公司出售股權I(即四家主要從事清潔能源發電公司的股權)，代價為人民幣8,811,044,100元，並將以現金結算。同日，本公司與國家電投廣東及中國電能訂立協議II，據此，本公司有條件同意收購，而國家電投廣東及中國電能有條件同意向本公司出售股權II(即揭陽公司的股權)，代價為人民幣1,974,016,700元，並將以現金結算。詳情請參閱本公司日期分別為二零二三年七月二十六日及二零二三年八月十八日之公告及通函。

### 流動資金、現金流量及資金來源

於二零二三年六月三十日，本集團的現金及現金等價物為人民幣8,122,121,000元(二零二二年十二月三十一日：人民幣4,228,099,000元)。流動資產為人民幣36,711,944,000元(二零二二年十二月三十一日：人民幣30,885,745,000元)，流動負債為人民幣47,244,828,000元(二零二二年十二月三十一日：人民幣45,925,034,000元)及流動比率為0.78(二零二二年十二月三十一日：0.67)。

二零二二年五月，本公司與國家電投財務重續一份為期三年的金融服務框架協議，據此，國家電投財務同意按非獨家基準向本集團提供存款服務、結算服務、貸款服務以及中國銀保監會批准的其他金融服務。而在此框架協議期限內，本集團存放於國家電投財務的最高每日存款結餘(包括應計利息)的年度上限不應超過人民幣55億元。

在二零二三年一月一日至二零二三年六月三十日止期間，本集團存放於國家電投財務的最高每日存款結餘(包括應計利息)約為人民幣46.9億元(二零二二年十二月三十一日：人民幣54.5億元)。

根據前述金融服務框架協議，國家電投財務透過業務資訊系統及跨境資金調度通道等自身金融資源，為本集團提供了內部資金管理平台、跨境資金調度平台等其他金融服務。通過該等平台，實現了賬戶餘額及收支狀況的即時監控，防範了資金風險。同時，亦有助跨境資金的靈活高效調度，增加了境內外資金的流動性，拓寬了境內子公司的融資渠道，同時降低了資金出入境可能因外匯監管政策的變動所帶來的不確定性。



## 管理層討論及分析

回顧期內，本集團錄得現金及現金等價物淨增加人民幣3,905,160,000元（二零二二年：淨增加人民幣6,810,225,000元）。截至二零二三年六月三十日止六個月：

- 經營活動所得現金淨額為人民幣3,248,977,000元（二零二二年：人民幣6,625,423,000元），現金流入大幅變化主要因為今年上半年期間所收取的增值稅留抵退稅及新能源補貼款項大幅減少。
- 投資活動所用現金淨額為人民幣7,526,899,000元（二零二二年：人民幣8,519,147,000元），主要為本集團的物業、廠房及設備與使用權資產之付款及興建發電廠之預付款等資本性支出之現金流出。所用現金減少主要因為來自關聯方的還款同比大幅增加。
- 融資活動所得現金淨額為人民幣8,183,082,000元（二零二二年：人民幣8,703,949,000元）。現金流入淨額較上年同期減少，主要是由於提取其他借貸的金額同比減少。

本集團的資金來源主要來自經營活動產生的現金流入、債務工具、銀行及關聯方授予的借貸，以及項目融資。

### 債務

於二零二三年六月三十日，本集團的債務總額為人民幣121,859,338,000元（二零二二年十二月三十一日：人民幣116,606,464,000元）。本集團的債務總額99%以上是以人民幣計值。

於二零二三年六月三十日，本集團的負債比率以淨負債（即債務總額減現金及現金等價物）除以資本總額（即權益總額加淨負債）計算約為60%（二零二二年十二月三十一日：約62%）。本集團的負債比率保持平穩。

於二零二三年六月三十日，國家電投財務授予的借貸金額約為人民幣31.6億元（二零二二年十二月三十一日：約人民幣20.1億元）。

### 資產減值

本集團在資產發生任何減值跡象時，將對資產進行減值測試以判斷其是否發生減值。

本集團於期內並無重大資產減值事項。

## 管理層討論及分析

### 重要融資

#### 永續債權投資合同

二零二二年八月，中央政府根據國務院常務會議上作出的決定，採取一系列穩經濟的後續政策，作為加力鞏固經濟復甦和增長基礎的一部分。其中，支持發電企業發行能源保供特別債，以增強該等企業的財政實力，推動企業改革轉型，提升能源穩定保供的能力，從而促進經濟整體恢復發展。本集團通過國家電投（本公司的最終控股股東），以永續債務工具的形式獲分配最高合共約人民幣112.68億元的資金，其中截至二零二三年六月三十日則已累計獲取總額人民幣92.27億元。永續債權投資合同項下的永續信託基金有利於本集團拓寬融資渠道、增強現金流充裕度，以及優化資產負債結構，從而優化財務狀況。於二零二三年上半年，本集團若干附屬公司及一家聯營公司經永續債權投資合同已分別獲取約人民幣29.67億元及人民幣2億元。

以上債務工具的所得款項已全數用作償還現有借貸及／或補充本集團營運資金。

### 資本性支出

二零二三年上半年，本集團的資本性支出為人民幣8,632,097,000元（二零二二年：人民幣8,155,033,000元）。其中，清潔能源板塊（水電、風電、光伏發電及儲能）的資本性支出為人民幣8,113,490,000元（二零二二年：人民幣6,274,389,000元），主要用於新發電廠和發電站的工程建設，以及與儲能業務相關的資產購置；而火力發電板塊的資本性支出為人民幣290,305,000元（二零二二年：人民幣1,653,404,000元），主要用於新火電機組的工程建設和現有發電機組的技術改造工程。該等支出的資金來源主要來自項目融資、債務工具、由業務營運而產生的資金及關聯方授予的借貸。

### 資產抵押

於二零二三年六月三十日，本集團向若干銀行及其他第三方抵押若干物業、廠房及設備與使用權資產，賬面淨值人民幣2,393,838,000元（二零二二年十二月三十一日：人民幣1,849,800,000元），作為人民幣2,557,638,000元（二零二二年十二月三十一日：人民幣741,473,000元）銀行借貸及其他借貸的擔保。另外，若干應收賬款權利人民幣4,828,394,000元（二零二二年十二月三十一日：人民幣3,467,887,000元）已作為合共人民幣28,692,181,000元（二零二二年十二月三十一日：人民幣26,120,745,000元）的若干銀行借貸、其他借貸及租賃負債的抵押。

### 或然負債

於二零二三年六月三十日，本集團並無重大或然負債。



## 管理層討論及分析

### 風險管理

風險管理為本集團高質量、可持續發展提供了強而有力的支撐及基本保障。本集團已實行全面風險管理，並建立了系統化且全面的風險管理機制和內部監控制度。此外，本集團建立了涵蓋治理層、管理層及內部審計的全面風險管理架構，將風險管理責任推廣至全體員工及全業務系統。本集團並設有風險管理委員會，向董事局負責且協助董事局就本集團的整體風險管理及可持續發展策略、風險偏好和承受能力及風險管理架構(包括風險的政策、程序及控制)提供領導、指導及監管。本集團亦設有內審部，負責執行和落實風險管理措施。

### 外匯風險

本集團主要於中國內地經營業務，大部分交易以人民幣結算，除若干銀行借貸、關聯方授予的借貸，以及現金及現金等價物之外，本集團的資產及負債主要以人民幣計值。本集團於期內持有以日圓(「日圓」)及美元(「美元」)結算的借貸，人民幣兌日圓及美元匯率的波動可能會增加本集團的滙兌風險，從而影響其財務狀況和經營業績。於二零二三年六月三十日，本集團的外幣借貸折合為人民幣709,660,000元(二零二二年十二月三十一日：人民幣702,940,000元)，佔本集團債務總額0.58%(二零二二年十二月三十一日：0.60%)。

本集團將會繼續關注匯率走勢，並在需要時作出應對措施以避免外匯風險過高。

### 資金風險

隨著本集團加強各類新能源和創新科技項目的開發力度，資金充足程度成為本集團的重要課題。融資市場受借貸市場流動資金、利率及經濟環境等多項因素所影響，這亦可能影響本集團獲取借貸之成效及成本。本集團去年獲取國家電投以永續債務工具形式的融資，大大增加了財務資源。此外，本集團一直利用其可進入中國內地及海外市場的能力優化各方面的資金來源、增加授信額度及降低融資成本。

本集團在業務管理中亦已採用多項節約成本和提升效率的措施，以降低行政和經營開支。另外，與國家電投財務所訂立的金融服務框架協議，亦有助減低資金風險。

於二零二三年六月三十日，本集團已獲得足夠的可動用未提取融資額度人民幣24,937,615,000元，並且在適當時會予以再融資及重整現有貸款年期，以防禦資金風險。



## 管理層討論及分析

### 政策變化風險

#### 對煤電業務的影響

期內，國家發展和改革委員會舉行穩物價專題新聞發佈會。會中提出以煤炭為「錨」，千方百計穩定能源等大宗商品價格。要創新完善煤炭市場價格形成機制，提出煤炭市場價格合理區間，明確煤炭領域哄抬價格行為認定標準，加快釋放煤炭先進產能，將煤炭市場價格控制在合理區間內。煤炭價格的穩定，為穩電價、穩用能成本奠定了堅實基礎。該政策有利於穩定煤價，有助於本集團煤電業務發展，對火電板塊盈利情況有正面作用。

#### 對儲能業務的影響

二零二三年六月，國家能源局發出的《新能源基地送電配置新型儲能規劃技術導則》。該導則用於指導新能源基地跨省區送電配置的新型儲能規劃，明確新型儲能主要用於調峰和提高基地送電可靠性，根據調度運行需要可考慮用於為系統調頻、作為事故備用等功能。該導則為其他類型新能源項目配置新型儲能的相關工作提供借鑒，為規劃建設新型能源體系、加快構建新型電力系統提供有力支撐。近年來，本集團積極拓展儲能業務，受惠於國內儲能相關政策的不斷優化，市場持續擴大，這有助於本集團儲能業務日後的發展，並成為新的利潤增長點。

## 社會與環境管治

### 營運安全

本集團以「零重傷」為目標，致力提高管理人員安全生產管理能力，圍繞「強監督抓落實，強基礎抓建設」兩條主線，從多方面推動本集團安全生產水平穩步提升。回顧期內，本公司繼續組織安全生產管理人員培訓班，並定期舉行安全生產會議，強化安全教育培訓實效。開展環保電站安全生產標準化建設工作，統一環保電站安全生產管理標準，指導相關業務單位進行「建標、對標、達標、創標」，創建具有本集團特色的環保電站安全生產標準化體系。同時對多家發電廠進行安全生產盡職督察及環保專項督查工作，全系統開展春檢、防汛、火災等排查整治，以創新方法，採取遠端視頻督導的方式對發電廠進行安全生產情況和檢修技改等現場安全管理進行監控，將重大風險與安全隱患遏制在萌芽階段。



## 管理層討論及分析

回顧期內，本公司緊密圍繞安全生產決策部署，制定多項安全品質環保監督工作要點，全維度推動中國電力安全生產水平穩步提升。為全面實現「零重傷」年度任務目標，分解制定了多項行動措施，堅持源頭管控，夯實本質化安全基礎。開展儲能電站標準化建設，編制完成《儲能技術監督實施細則》，推動新興產業安全生產管理水平提升。

回顧期內，本集團嚴格遵守《中華人民共和國安全生產法》及《中華人民共和國職業病防治法》等安全衛生法律和法規，不斷改善作業條件，為員工配備符合安全標準的勞動工具及勞動防護用品，亦會安排各種安全知識、安全技能培訓、應急培訓及演練。

本集團所建立的質量、職業健康安全、環境(QHSE)「三標」管理體系持續穩定運行，並符合國際標準，對於促進管理提升、實施轉型發展有著重要意義。

二零二三年上半年，本集團概無發生任何與僱員、設備和環保相關的重大事故。

回顧期內，本集團擁有營運控制權的所有運營中發電廠，均符合當地安全生產相關的規例，並沒有因違規而被罰款或檢控。

### 人力資源

本集團注重全員業績考核和獎懲機制的建設，並按彼等各自的工作表現、工作經驗、崗位職責，以及本公司的母公司薪酬制度和現行市場情況以釐定其董事與僱員的酬金，本集團亦實行酬金與綜合業績指標掛鉤的獎勵政策。而為有效吸引、激勵和保留本公司核心骨幹員工，支撐本公司戰略轉型和長遠發展，本公司於二零二二年六月採納了一項股權激勵計劃。

本集團亦注重僱員的學習培訓以及不同崗位的互相交流，持續提升僱員的專業和技術能力以及綜合素質，以滿足不斷擴展的業務需要。

於二零二三年六月三十日，本集團合共僱用10,636名(二零二二年：10,928名)全職僱員。

回顧期內，本集團擁有營運控制權的所有業務單位，均符合當地勞工法例，並沒有因違例而被罰款或檢控。



## 管理層討論及分析

### 與持份者聯繫

本集團一直積極回應其經營所在地的當地政策要求，支持當地社區進行綠色發展和環境保護，提供可靠電力應對洪水、颱風和寒潮等極端天氣挑戰，與政府、大學及企業在能源、科技，以及人才發展等方面建立良好的合作關係，致力會同當地政府做好防控疫情工作等。

### 氣候變化

本集團認識到氣候變化帶來真正和切實的危險，並肩負著加快電力能源產業轉型和發展清潔能源的使命。近年來，本集團持續大力發展清潔能源，優化各發電廠的運營，積極開展降碳增效優化，不斷推進有序淘汰落後產能的傳統燃煤發電機組或進行節能升級改造。

近年來，本公司高度重視與環境、社會及管治（「ESG」）的相關工作，持續提升ESG管理水平。於回顧期內，本公司登榜「中國ESG上市公司先鋒100」榜單，且獲評為「上市公司ESG發展領先者」。

本集團於二零二三年四月成立了戰略與可持續發展委員會，以優化本公司ESG的管理結構。本公司將戰略願景與可持續發展相結合，並進一步推動 ESG融入本集團的生產、經營和企業文化。戰略與可持續發展委員會將接管總覽本集團ESG相關事宜的職責。戰略與可持續發展委員會將負責就本集團戰略與可持續發展相關之計劃、政策、實踐、機遇及風險進行審閱及評估，並就此向董事局提供建議。

我們採納及遵守氣候相關財務資訊披露工作小組(Task Force on Climate-related Financial Disclosures (TCFD))（「TCFD」）建議的方法，確定合適管治架構、制定氣候情境、識別氣候相關風險及排序、對應業務與重大風險、制定氣候行動清單及評估潛在財務影響，以及輔以採用「氣候相關風險、機遇和財務影響」框架，研判氣候變化對本集團帶來的風險與機遇。在當前背景下，我們進一步把握「雙碳目標」的總體要求，將氣候議題納入企業整體戰略。參考國際可持續準則理事會(ISSB)於二零二三年六月正式頒佈的《國際財務報告可持續披露準則第1號—可持續相關財務信息披露一般要求》和《國際財務報告可持續披露準則第2號—氣候相關披露》兩項披露準則，繼續進一步在TCFD建議的基礎上完善環境氣候治理體系，全力應對氣候變化。

本公司於二零二三年四月刊發了最新的可持續發展報告。該報告根據TCFD提出的「氣候相關風險、機遇和財務影響」框架對企業氣候風險進行識別及分析，並闡述了本集團為保持可持續增長所做的努力。

## 管理層討論及分析

### 節能減排

本集團一直以企業可持續發展的角度對環境保護給予高度重視，全力推動節能減排，認真履行社會責任，積極應對全球氣候變化。

二零二三年上半年，本集團供電煤耗率為298.47克／千瓦時，較上年同期輕微下降2.48克／千瓦時。受惠於發電結構優化及多個發電機組節能改造項目完工，有效降低供電煤耗。

二零二三年上半年，本集團旗下煤電機組脫硫裝置投運率為100%（二零二二年：100%），脫硫效率達到99.45%（二零二二年：99.42%）；而脫硝裝置投運率為100%（二零二二年：100%），脫硝效率達到89.16%（二零二二年：90.27%）。

回顧期內，煤電機組環保指標情況如下：



由於煤電處置（即姚孟電廠及大別山電廠的處置）的排放績效較低，導致環保指標的平均值上升。

回顧期內，本集團多家發電廠進行增效節能改造，其中平圩電廠完成1台發電機組的凝汽器抽真空系統節能優化改造、蕪湖電廠完成輸送壓縮空氣系統節能改造、商丘電廠完成1台空預器密封改造，改造後能減少耗煤量，降低機組煤耗。

回顧期內，本集團擁有營運控制權的所有發電廠，均符合當地與環保相關的規例，並沒有因違規而被罰款或檢控。

## 管理層討論及分析

### 二零二三年下半年前景展望

下半年，本公司將錨定年度經營發展目標不動搖，全力以赴抓重點抓關鍵，補短板強弱項，趕進度創業績，確保全面完成「戰略轉型進取年」各項任務目標，並重點推進以下工作：

持續優化資產結構，緊抓經營效益再提升。收購事項（詳情請參閱本公司日期為二零二三年七月二十六日的公告）涉及的優質清潔能源資產收購將進一步加強本公司資產結構，堅定推進本公司轉型為一流清潔低碳能源供應商的新發展戰略落地，使其向戰略目標邁進一大步。於收購事項完成後，預計本公司清潔能源裝機容量佔比將提升約6.9個百分點。本公司全力推動優質清潔能源開發和投產，力爭在年內及早完成收購事項的交割，期待將進一步提升本公司業績和每股盈利。

優化發展佈局，加快推進重點項目落地。推動新能源大基地項目及兩種「一體化」項目（源網荷儲一體化項目及多能互補一體化項目）快速落地。通過「負荷側管理+分散式電源+儲能」實現聚合管理，打造綜合智慧零碳電廠。充分發揮綠電轉化開發中心職能，利用內外部資源，持續跟進綠電轉化項目，切實推動首批一體化項目落地。

強化科研頂層設計，釋放新興能源產業和科技創新更大價值。強化先進技術攻關，全力推動電化學儲能、壓縮空氣儲能項目進度，積極申報國家能源局新型儲能示範試點。推進科研組織體系建設，完成綠色能源與低碳技術研究院的組建協同工作，力爭在未來的國家級科研課題申報中取得「零」的突破。推動新源勁吾等新興產業公司快速鎖定首批用戶資源，加快拓展新興能源產業市場，確保其對本集團利潤作長期貢獻。

探索國際化發展契機，利用境外投融資。緊盯全球能源變革趨勢，發揮本集團清潔能源技術創新和發展優勢，結合紅籌公司境外投融資優勢，在亞洲、歐洲和拉丁美洲等部分重點區域市場，適時開發或收購優質綠電項目，全力推動儲能、綠電交通等綠能新興產業境外落地。持續加強國際化人才培養力度，新設國際化業務與人才支援中心，為境外項目的人才儲備、境外綠電產業的規模化發展提供保障，擴大本公司品牌境外影響力。

本集團將持續優化轉型發展路徑，堅持綠色、創新、高品質發展，全力加快成為「世界一流綠色低碳能源供應商」的步伐，為全體股東和其他持份者創造更豐厚的價值。

## 企業管治

本公司相信良好企業管治是促進及保障股東與其他持份者權益之必要元素，並對本集團健康和可持續發展至關重要。本公司透過採納及應用良好企業管治的原則及常規，致力維持高水平的企業管治。本公司已形成規範的管治架構以及建立行之有效的風險管理及內部監控制度。

本公司二零二二年報的《企業管治報告》已對本集團的企業管治常規作出全面披露。截至二零二三年六月三十日止六個月期間，本公司已遵守了香港聯合交易所有限公司上市規則（「上市規則」）附錄十四所載《企業管治守則》（「《管治守則》」）的所有適用條文。

### 戰略與可持續發展委員會

二零二三年四月十二日，本公司成立戰略與可持續發展委員會（「戰略與可持續發展委員會」），以優化本公司環境、社會及管治（「ESG」）的管理結構。戰略與可持續發展委員會的職權範圍已載於本公司及香港聯合交易所有限公司（「香港聯交所」）網站，其主要職責包括就本集團戰略與可持續發展相關之計劃、政策、實踐、機遇及風險進行審閱、評估，並向董事局提供建議。其中包括考慮及檢討本集團可持續發展就ESG的目的、戰略、目標及管理政策，並向董事局提出建議；檢討及評估就ESG相關事宜管理框架的充足程度及有效性。詳情請參閱本公司日期為二零二三年四月十二日的公告。

### 董事局

於二零二三年六月三十日，董事局由以下合共七名董事組成：

執行董事	非執行董事	獨立非執行董事
賀徙先生（董事局主席）	周杰先生	李方先生
高平先生（總裁）	黃青華女士	邱家賜先生
		許漢忠先生

委任黃青華女士以接替辭任的徐祖永先生作為非執行董事已獲股東批准，並於二零二三年六月八日舉行的本公司股東周年大會結束後生效。

賀徙先生、高平先生、周杰先生、李方先生及邱家賜先生已獲委任為新成立戰略與可持續發展委員會的成員，並由賀徙先生擔任委員會主席。

許漢忠先生退任廣州白雲國際機場股份有限公司（一家在上海證券交易所上市的公司）之獨立非執行董事一職，由二零二三年二月十六日起生效。許先生亦卸任了中國人民政治協商會議全國委員會第十三屆委員職務，由二零二三年三月十日起生效。



## 企業管治

除上文所披露者外，自二零二二年報日期直至本報告日期，概無根據上市規則第13.51B(1)條規定須予披露董事的其他最新資料。

### 董事的證券交易

本公司已採納一套董事進行證券交易的行為守則（「行為守則」），其條款不低於上市規則附錄十所載《上市發行人董事進行證券交易的標準守則》（「標準守則」）的要求。經向每位董事作出特定查詢後，所有董事均確認，彼等於二零二三年六月三十日止六個月期間已完全遵守行為守則。

### 財務報告

審核委員會已審閱本集團所採納的會計準則及截至二零二三年六月三十日止六個月的未經審核中期簡要綜合財務報表。

本公司已委聘安永會計師事務所進行截至二零二三年六月三十日止六個月的中期簡要綜合財務報表的審閱，而「獨立審閱報告」載列於第31頁。

### 風險管理及內部監控

截至二零二三年六月三十日止六個月，本公司已嚴格遵守《管治守則》就有關風險管理和內部監控方面的相關條文。我們於期內開展了有關方面的主要工作，具體包括以下：

持續完善內部審計制度體系。聚焦經濟責任，有序發展經濟責任審計，突出重點領域，以「審計+後評價」為抓手深入推進各類專項工作。健全審計整改機制，提升審計成效，擴大審計結果運用，實現審計追責閉環管理。此外，我們大力推行審計項目全流程精細化管理。提前部署及優化審計資源配置，完善審計流程，進一步規範良好的審計行為習慣，強化過程品質管控。

完善風險管控機制。堅持風險管理及時報告機制，扎實開展二零二三年度全面風險分析研判，識別本集團重大風險，並跟蹤防控措施落實進展情況，全面排查或降低可能出現的風險，落實責任分解以有效跟進，為本集團發展保駕護航。董事局轄下的戰略與可持續發展委員會於二零二三年四月成立後，接管了總覽本集團ESG相關事宜的職責（此前由風險管理委員會（「風管會」）負責），並相應將可持續發展工作委員會由風管會調配至戰略與可持續發展委員會，風管會的職權範圍也隨之而作出修訂。詳情請參閱本公司日期為二零二三年四月十二日的公告。據此，我們對內部《風險管理委員會工作手冊》進行了相應修訂。



## 企業管治

開展轉型發展項目內控評價。對部分在轉型發展戰略中有代表性的指定業務單位，開展了轉型發展專項監督評價。優化內控評價成果運用機制，發揮風險防控、管理諮詢、評價監督的多重作用。

提高投資項目決策水平。一是完成投資決策會議上各個投資項目的風險評估審查，分析項目存在風險和應對建議，切實發揮重大投資決策風險管理功效。二是完成二零二二年度後評價項目的意見書下達，及開展二零二二年度後評價計劃項目。持續落實投資項目風險閉環管理，按月更新動態管理台賬，定期分析和跟蹤各投資項目的風險應對措施及落實情況，適時進行風險提示。將投資後評價財務效益指標測算等結果及時向執行委員會反饋，提高日後投資項目決策的水平。

持續關連交易審查。內審部亦採取適當措施對本集團現有持續關連交易的執行情況作出季度審查。截至二零二三年六月三十日止六個月，本集團各相關公司在實際業務經營過程中，已依據各持續關連交易的協定定價及條款進行嚴格監控，且並無超出該等相關已披露的年度上限金額。

### 投資者關係

股東及投資者可通過多種通訊渠道，包括中國熱門財經媒體平台及本公司網站www.chinapower.hk、年報及中期報告、本集團售電量公告及其他有關本集團重要業務發展和企業活動的公告，以獲悉本集團業務的最新表現和發展。

二零二三年上半年，本集團在其二零二二年度業績公佈後隨即召開了發佈會。同時，為配合年度業績發佈及向市場宣傳本公司的既定戰略和發展前景，我們亦在香港和內地開展多場路演。上半年，投資者關係團隊與超過五百五十名投資機構人員進行會面交流，並維持接聽投資者電話諮詢等交流活動，積極回覆投資者電郵查詢。

### 股權激勵計劃

本公司股東於二零二二年六月十五日舉行的股東特別大會上批准通過了一項股票期權激勵計劃（「股權激勵計劃」）。股權激勵計劃旨在(i)進一步完善本公司治理結構，建立健全員工與股東、投資者及本公司的利益均衡機制；(ii)建立股東、本公司與員工的利益共享、風險共擔機制，促進本公司業績提升和長期穩定發展；及(iii)有效吸引、激勵和保留本公司核心骨幹員工，支撐本公司戰略轉型和長遠發展。股權激勵計劃的主要條款已於二零二二年報概述。

## 企業管治

截至二零二三年六月三十日止六個月，根據股權激勵計劃授出的股份期權變動如下：

承授人 姓名或類別	授出日期	行權價 (港元)	行權期 (自授出日期起)	於二零二三年				於二零二三年 六月三十日
				一月一日	期內授出	期內行權	期內註銷	
<b>董事</b>								
賀徙	二零二二年七月五日	4.82	72個月	1,100,000	-	-	-	1,100,000
高平	二零二二年七月五日	4.82	72個月	1,100,000	-	-	-	1,100,000
<b>其他員工</b>								
	二零二二年七月五日	4.82	72個月	82,390,000	-	-	-	82,390,000
	二零二二年七月二十日	4.90	72個月	18,590,000	-	-	-	18,590,000

於二零二三年六月三十日，可根據股權激勵計劃授出所有股票期權予以行權時發行的股份總數為8,531,100股，佔本公司現時已發行股份數目約0.07%。截至二零二三年六月三十日止六個月，本公司股票期權變動詳情載於中期簡要綜合財務報表附註18。

### 董事於證券的權益

於二零二三年六月三十日，下列董事在本公司股份中擁有以下權益：

姓名	身份	透過股本衍生 工具以外形式擁有 權益之股份數目	本公司已發行 股本之百分比 (%)	好／淡倉
賀徙	實益擁有人	1,100,000	0.009	好倉
高平	實益擁有人	1,100,000	0.009	好倉

除上文所披露者外，概無董事或本公司行政總裁於本公司或其任何相聯法團（定義見香港法例第571章《證券及期貨條例》（「證券及期貨條例」）第XV部）的股份、相關股份或債權證中擁有須根據證券及期貨條例第XV部第7及第8分部知會本公司及香港聯交所的任何權益或淡倉（包括根據證券及期貨條例的該等條文當作或被視為擁有的權益及淡倉），或須根據證券及期貨條例第352條載入有關條例所述登記冊的權益或淡倉，或根據《標準守則》須知會本公司及香港聯交所的權益或淡倉。

## 主要股東的證券權益

於二零二三年六月三十日，除下文所披露者外，概無任何人士（董事及本公司行政總裁除外）於本公司股份或相關股份中擁有須要記錄在證券及期貨條例第336條所備存登記冊的權益或淡倉。

姓名	身份	透過股本衍生 工具以外形式 擁有權益之 股份數目 <sup>(1)</sup>	本公司已發行 股本之百分比 (%)	好／淡倉
China Power Development Limited (「CPDL」)	實益擁有人	2,662,000,000	21.52	好倉
中國電力(新能源)控股有限公司 (「中電新能源」)	實益擁有人	1,664,910,662	13.46	好倉
中國電力國際有限公司 (「中電國際」) <sup>(1)</sup>	受控制公司的權益	4,326,910,662	34.98	好倉
	實益擁有人	2,833,518,060	22.91	好倉
國家電投香港財資管理有限公司 (「國家電投香港財資」)	實益擁有人	392,275,453	3.17	好倉
國家電力投資集團有限公司 (「國家電投」) <sup>(2)</sup>	受控制公司的權益	7,552,704,175	61.06	好倉

附註：

- (1) 中電國際為CPDL及中電新能源的實益擁有人，因此就證券及期貨條例而言，中電國際被視為於CPDL及中電新能源所擁有本公司的股份中擁有權益。
- (2) 國家電投為中電國際及國家電投香港財資的實益擁有人，因此就證券及期貨條例而言，國家電投被視為於中電國際及國家電投香港財資所擁有本公司的股份中擁有權益。
- (3) 除上文所披露者外，國家電投、中電國際、CPDL、中電新能源及國家電投香港財資並無於本公司的股本衍生工具中擁有任何權益。

## 購買、出售或贖回本公司上市證券

本公司或其任何附屬公司於截至二零二三年六月三十日止六月期間概無購買、出售或贖回本公司任何上市證券。

## 公眾持股量

於本報告日期，根據本公司獲得的公開資料及就董事所深知，本公司已維持足夠的公眾持股量，即不少於根據上市規則所規定本公司已發行股份數目的25%。





## 獨立審閱報告



Ernst & Young  
27/F, One Taikoo Place  
979 King's Road  
Quarry Bay, Hong Kong

安永會計師事務所  
香港鰂魚涌英皇道979號  
太古坊一座27樓

Tel 電話: +852 2846 9888  
Fax 傳真: +852 2868 4432  
ey.com

致中國電力國際發展有限公司董事局  
(於香港註冊成立的有限責任公司)

### 引言

我們已審閱中國電力國際發展有限公司(「貴公司」)及其附屬公司(統稱為「貴集團」)列載於第32至74頁的中期財務資料，此等中期財務資料包括貴集團於二零二三年六月三十日的中期簡要綜合財務狀況表與截至該日止六個月期間的相關中期簡要綜合收益表、全面收益表、權益變動表和現金流量表，以及附註解釋。香港聯合交易所有限公司證券上市規則規定，就中期財務資料編製的報告必須符合其規則的有關條文以及香港會計師公會頒佈的香港會計準則第34號「*中期財務報告*」(「香港會計準則第34號」)。貴公司董事須負責根據香港會計準則第34號編製及列報此等中期財務資料。我們的責任是根據我們的審閱對此等中期財務資料作出結論，並按照委聘之協定條款僅向全體董事局報告，除此之外本報告別無其他目的。我們不會就本報告的內容向任何其他人士負上或承擔任何責任。

### 審閱範圍

我們已根據香港會計師公會頒佈的香港審閱準則第2410號「*由實體的獨立核數師執行中期財務資料審閱*」進行審閱。審閱此等中期財務資料包括主要向負責財務和會計事務的人員作出查詢，及應用分析性和其他審閱程序。審閱的範圍遠較根據香港審計準則進行審核的範圍為小，故不能保證我們將知悉在審核中可能被發現的所有重大事項。因此，我們不會發表審核意見。

### 結論

根據我們的審閱，我們並無發現任何事項，令我們相信中期財務資料在所有重大方面未有按照香港會計準則第34號編製。

安永會計師事務所  
執業會計師  
香港  
二零二三年八月二十四日

## 中期簡要綜合收益表

截至二零二三年六月三十日止六個月

	附註	截至六月三十日止六個月	
		二零二三年 人民幣千元 (未經審核)	二零二二年 人民幣千元 (未經審核)
收入	3	21,317,030	20,305,157
其他收入	4	563,467	275,032
燃料成本		(8,473,766)	(10,244,732)
折舊		(4,129,483)	(3,672,126)
員工成本		(1,487,955)	(1,318,046)
維修及保養		(356,099)	(328,904)
工程承包成本		(312,837)	(58,313)
儲能設備銷售成本		(1,232,510)	-
消耗品		(244,261)	(184,311)
其他收益及虧損，淨額	5	188,801	293,817
其他經營開支	6	(1,353,971)	(1,050,924)
經營利潤	7	4,478,416	4,016,650
財務收入	8	175,497	90,833
財務費用	8	(1,986,918)	(2,137,952)
應佔聯營公司業績		250,773	(71,178)
應佔合營公司業績		61,891	(7,689)
除稅前利潤		2,979,659	1,890,664
所得稅支出	9	(430,088)	(460,237)
當期利潤		2,549,571	1,430,427
歸屬：			
本公司普通股股東		1,679,854	783,676
其他權益工具持有人		169,799	66,205
非控股股東權益		699,918	580,546
		2,549,571	1,430,427
本公司普通股股東應佔利潤的每股盈利(以每股人民幣元計算)			
— 基本	10	0.14	0.07
— 攤薄	10	0.14	0.07

## 中期簡要綜合全面收益表

截至二零二三年六月三十日止六個月

	附註	截至六月三十日止六個月	
		二零二三年 人民幣千元 (未經審核)	二零二二年 人民幣千元 (未經審核)
當期利潤		2,549,571	1,430,427
其他全面收益：			
將不會被重新分類至損益的項目：			
公平值計量且計入其他全面收益(「公平值計入其他全面收益」) 的權益工具之公平值收益／(虧損)，除稅淨額	13	189,291	(680,493)
隨後可能會重新分類至損益的項目：			
外幣財務報表折算差額		-	(276)
公平值計入其他全面收益的債務工具之公平值收益／(虧損)， 除稅淨額		1,143	(1,119)
當期其他全面收益／(虧損)，除稅淨額		190,434	(681,888)
當期全面收益總額		2,740,005	748,539
歸屬：			
本公司普通股股東		1,873,052	108,235
其他權益工具持有人		169,799	66,205
非控股股東權益		697,154	574,099
當期全面收益總額		2,740,005	748,539

## 中期簡要綜合財務狀況表

於二零二三年六月三十日

	附註	二零二三年 六月三十日 人民幣千元 (未經審核)	二零二二年 十二月三十一日 人民幣千元 (經審核)
<b>資產</b>			
<b>非流動資產</b>			
物業、廠房及設備	12	147,082,747	142,306,292
使用權資產	12	6,931,348	6,893,878
興建發電廠預付款	12	4,636,541	4,951,116
商譽		832,388	832,388
其他無形資產		8,047,846	8,286,390
聯營公司權益		6,095,870	5,455,182
合營公司權益		1,307,635	1,201,014
公平值計入其他全面收益的權益工具	13	4,384,055	4,131,667
遞延所得稅資產		405,261	288,300
受限制存款		18,711	18,711
其他非流動資產	14	5,817,539	6,154,281
		<b>185,559,941</b>	<b>180,519,219</b>
<b>流動資產</b>			
存貨		1,329,924	1,091,344
應收賬款	15	15,879,275	12,634,771
預付款、按金及其他應收款項		7,047,781	6,594,392
應收關聯方款項	28(c)	4,206,593	6,098,185
可回收稅項		42,154	70,738
公平值計入其他全面收益的債務工具	16	51,576	108,972
受限制存款		32,520	59,244
現金及現金等價物		8,122,121	4,228,099
		<b>36,711,944</b>	<b>30,885,745</b>
<b>資產總額</b>		<b>222,271,885</b>	<b>211,404,964</b>
<b>權益</b>			
<b>本公司普通股股東應佔權益</b>			
股本	17	24,508,986	24,508,986
儲備	19	14,353,852	13,820,378
		<b>38,862,838</b>	<b>38,329,364</b>
其他權益工具		11,689,296	8,639,281
非控股股東權益		23,945,714	21,621,460
<b>權益總額</b>		<b>74,497,848</b>	<b>68,590,105</b>

## 中期簡要綜合財務狀況表

於二零二三年六月三十日

	附註	二零二三年 六月三十日 人民幣千元 (未經審核)	二零二二年 十二月三十一日 人民幣千元 (經審核)
<b>負債</b>			
<b>非流動負債</b>			
遞延收入		38,555	35,625
銀行借貸	20	68,034,985	62,212,186
關聯方授予的借貸	21	11,013,939	10,415,324
其他借貸	22	14,158,987	16,811,531
租賃負債	23	2,993,281	3,189,645
遞延所得稅負債		2,361,039	2,275,328
其他長期負債撥備	24	1,863,503	1,866,003
其他非流動負債		64,920	84,183
		<b>100,529,209</b>	<b>96,889,825</b>
<b>流動負債</b>			
應付賬款及票據	25	3,609,335	2,566,171
應付建築成本		11,302,393	11,990,216
其他應付款項及應計開支		4,406,351	3,607,678
應付關聯方款項	28(c)	1,824,294	3,412,795
銀行借貸	20	18,135,692	16,726,791
關聯方授予的借貸	21	4,951,874	4,718,980
其他借貸	22	2,145,400	2,015,000
租賃負債	23	425,180	517,007
應付稅項		444,309	370,396
		<b>47,244,828</b>	<b>45,925,034</b>
<b>負債總額</b>		<b>147,774,037</b>	<b>142,814,859</b>
<b>權益及負債總額</b>		<b>222,271,885</b>	<b>211,404,964</b>
<b>淨流動負債</b>		<b>10,532,884</b>	<b>15,039,289</b>
<b>資產總額減流動負債</b>		<b>175,027,057</b>	<b>165,479,930</b>

## 中期簡要綜合權益變動表

截至二零二三年六月三十日止六個月

	本公司普通股股東應佔						
	股本 (附註17)	其他儲備 (附註19)	保留溢利 (附註19)	小計	其他 權益工具	非控股 股東權益	權益總額
	人民幣千元	人民幣千元	人民幣千元	人民幣千元	人民幣千元	人民幣千元	人民幣千元
於二零二三年一月一日(經審核)	24,508,986	6,732,799	7,087,579	38,329,364	8,639,281	21,621,460	68,590,105
當期利潤	-	-	1,679,854	1,679,854	169,799	699,918	2,549,571
當期其他全面收益：							
公平值計入其他全面收益的 權益工具之公平值收益/ (虧損)，除稅淨額	-	192,160	-	192,160	-	(2,869)	189,291
公平值計入其他全面收益的 債務工具之公平值虧損， 除稅淨額	-	(176)	-	(176)	-	(90)	(266)
終止確認公平值計入其他全面 收益的債務工具之回撥， 除稅淨額	-	1,214	-	1,214	-	195	1,409
當期全面收益總額	-	193,198	1,679,854	1,873,052	169,799	697,154	2,740,005
發行永續債	-	-	-	-	2,967,300	-	2,967,300
股份支付開支	-	21,139	-	21,139	-	-	21,139
安全生產基金撥備	-	77,275	(77,275)	-	-	-	-
應佔聯營公司及合營公司之儲備變動	-	18,195	(18,195)	-	-	-	-
附屬公司非控股股東注資	-	-	-	-	-	2,090,025	2,090,025
向其他權益工具持有人分配	-	-	-	-	(87,084)	-	(87,084)
支付非控股股東的股息	-	-	-	-	-	(462,925)	(462,925)
二零二二年末期股息(附註11)	-	-	(1,360,717)	(1,360,717)	-	-	(1,360,717)
直接於權益確認的交易總額	-	116,609	(1,456,187)	(1,339,578)	2,880,216	1,627,100	3,167,738
於二零二三年六月三十日(未經審核)	24,508,986	7,042,606	7,311,246	38,862,838	11,689,296	23,945,714	74,497,848

## 中期簡要綜合權益變動表

截至二零二三年六月三十日止六個月

	本公司普通股股東應佔						
	股本	其他儲備	保留溢利	小計	其他	非控股	權益總額
	(附註17)	(附註19)	(附註19)		權益工具	股東權益	
人民幣千元	人民幣千元	人民幣千元	人民幣千元	人民幣千元	人民幣千元	人民幣千元	
於二零二一年十二月三十一日							
(經審核)	20,418,001	7,074,468	5,316,837	32,809,306	2,997,600	16,077,891	51,884,797
應用香港會計準則第16號							
(修訂本)的影響	-	-	245,562	245,562	-	246,324	491,886
於二零二二年一月一日(經重列)	20,418,001	7,074,468	5,562,399	33,054,868	2,997,600	16,324,215	52,376,683
當期利潤	-	-	783,676	783,676	66,205	580,546	1,430,427
當期其他全面收益：							
公平值計入其他全面收益的							
權益工具之公平值虧損，							
除稅淨額	-	(674,486)	-	(674,486)	-	(6,007)	(680,493)
公平值計入其他全面收益的							
債務工具之公平值虧損，							
除稅淨額	-	(1,380)	-	(1,380)	-	(600)	(1,980)
終止確認公平值計入其他全面							
收益的債務工具之回撥，							
除稅淨額	-	599	-	599	-	262	861
外幣財務報表折算差額	-	(174)	-	(174)	-	(102)	(276)
當期全面收益總額	-	(675,441)	783,676	108,235	66,205	574,099	748,539
收購附屬公司	-	-	-	-	-	1,960	1,960
處置附屬公司權益							
(未喪失控制權)	-	5,224	-	5,224	-	93,366	98,590
附屬公司非控股股東注資	-	-	-	-	-	346,101	346,101
向其他權益工具持有人分配	-	-	-	-	(66,205)	-	(66,205)
支付非控股股東的股息	-	-	-	-	-	(242,899)	(242,899)
二零二一年末期股息(附註11)	-	-	(541,669)	(541,669)	-	-	(541,669)
直接於權益確認的交易總額	-	5,224	(541,669)	(536,445)	(66,205)	198,528	(404,122)
於二零二二年六月三十日							
(未經審核)	20,418,001	6,404,251	5,804,406	32,626,658	2,997,600	17,096,842	52,721,100

## 中期簡要綜合現金流量表

截至二零二三年六月三十日止六個月

	附註	截至六月三十日止六個月	
		二零二三年 人民幣千元 (未經審核)	二零二二年 人民幣千元 (未經審核)
<b>經營活動之現金流量</b>			
經營活動所得現金淨額	30	3,248,977	6,625,423
<b>投資活動之現金流量</b>			
物業、廠房及設備與使用權資產之付款及 興建發電廠之預付款		(9,021,161)	(8,486,897)
處置物業、廠房及設備所得款項		-	75
收購附屬公司之現金流出淨額		-	(29,083)
以往年度收購附屬公司的應付代價之付款		(750,975)	-
向聯營公司及一家合營公司投資		(279,607)	(44,840)
向聯營公司注資		(183,068)	-
購買公平值計入其他全面收益的權益工具		-	(2,000)
向一項公平值計入其他全面收益的權益工具注資		-	(15,000)
來自關聯方之還款		2,502,433	-
已收股息		32,295	371
已收利息		146,460	55,836
受限制存款減少		26,724	2,391
投資活動所用現金淨額		(7,526,899)	(8,519,147)
<b>融資活動之現金流量</b>			
提取銀行借貸		27,277,816	30,434,259
提取關聯方授予的借貸		4,806,199	6,860,786
提取其他借貸		588,564	6,174,123
附屬公司非控股股東注資		2,090,025	346,101
處置附屬公司權益(未喪失控制權)所得款項		-	83,925
發行永續債		2,967,300	-
償還銀行借貸		(20,035,597)	(26,945,435)
償還關聯方授予的借貸		(3,991,929)	(5,597,746)
償還其他借貸		(3,110,708)	(1,520,000)
租賃負債之付款		(711,755)	(342,173)
已付股息		(1,384,828)	(556,576)
已付非控股股東股息		(312,005)	(233,315)
融資活動所得現金淨額		8,183,082	8,703,949
現金及現金等價物增加淨額		3,905,160	6,810,225
於一月一日的現金及現金等價物		4,228,099	1,766,632
滙兌(虧損)/收益,淨額		(11,138)	2,605
於六月三十日的現金及現金等價物		8,122,121	8,579,462

第39至74頁附註為本中期簡要綜合財務報表的組成部分。



## 中期簡要綜合財務報表附註

### 1. 編製基準

- (a) 中國電力國際發展有限公司(「本公司」)是於二零零四年三月二十四日根據香港《公司條例》在香港註冊成立的有限責任公司。本公司股份在香港聯合交易所有限公司(「香港聯交所」)主板上市。
- (b) 本公司及其附屬公司(合稱為「本集團」)主要在中華人民共和國(「中國」)從事發電及售電，包括投資、開發、經營及管理水力、風力、光伏及火力發電廠，並提供儲能、綠電交通，以及綜合智慧能源解決服務，其業務分佈於中國各大電網區域。
- (c) 本集團由一家中間控股公司中國電力國際有限公司(「中電國際」)控制，其直接持有本公司股份並透過中電國際全資擁有附屬公司China Power Development Limited(「CPDL」)間接持有本公司股份。本公司董事(「董事」)視國家電力投資集團有限公司(「國家電投」)(一家於中國成立的全資國有企業，為中電國際的實益擁有人)為最終控股公司。
- (d) 本集團截至二零二三年六月三十日止六個月的中期簡要綜合財務報表乃按照香港會計師公會(「香港會計師公會」)頒佈的香港會計準則(「香港會計準則」)第34號「*中期財務報告*」所編製。中期簡要綜合財務報表並未包括年度財務報表所要求的全部資料及披露，並須與截至二零二二年十二月三十一日止年度的年度財務報表以及香港聯交所證券上市規則附錄十六之適用披露要求一併閱讀。
- (e) 於中期簡要綜合財務報表所載有關截至二零二二年十二月三十一日止年度的財務資料作為比較資料，並不構成本公司於該年度的法定年度綜合財務報表，惟乃摘錄自該等財務報表。根據香港《公司條例》第436條規定所須披露之有關該等法定財務報表之進一步資料如下：
- 本公司已按照香港《公司條例》第662(3)條及附表6第3部之規定，向公司註冊處處長呈交截至二零二二年十二月三十一日止年度之財務報表。
  - 本公司核數師已就該等財務報表出具報告。核數師報告為無保留意見，亦無載有該核數師就其報告不作保留意見之情況下，以強調方式促請關注之任何事宜作出提述，亦無載有根據香港《公司條例》第406(2)條、第407(2)或(3)條須作出之陳述。
- (f) 中期簡要綜合財務報表按持續經營基準編製，詳情載列於附註27.1。除另有指明外，其以人民幣千元(「人民幣千元」)呈列，並已於二零二三年八月二十四日獲董事局(「董事局」)批准。
- (g) 中期簡要綜合財務報表未經審核。

## 中期簡要綜合財務報表附註

### 2. 主要會計政策

於本期間的財務資料除首次採用以下經修訂的香港財務報告準則（「香港財務報告準則」）外，編製中期簡要綜合財務報表時採用的會計政策與編製本集團截至二零二二年十二月三十一日止年度的年度綜合財務報表所採用的會計政策一致。

香港財務報告準則第17號及 香港財務報告準則第17號（修訂本）	保險合同
香港會計準則第1號（修訂本）及 香港財務報告準則實務聲明第2號	會計政策披露
香港會計準則第8號（修訂本）	會計估計的定義
香港會計準則第12號（修訂本）	單一交易產生的資產和負債相關的遞延所得稅

適用於本集團的經修訂香港財務報告準則的性質和影響如下所述：

香港會計準則第1號（修訂本）要求實體披露其重大會計政策資訊，而非其重要會計政策。如果會計政策資訊與實體財務報表中包含的其他資訊一起考慮時，可以合理地預期會影響通用財務報表的主要使用者根據這些財務報表做出的決策，則該資訊是重大的。香港財務報告準則實務聲明第2號（修訂本）就如何將重要性概念應用於會計政策披露提供非強制性指引。本集團自二零二三年一月一日起應用修訂。修訂對本集團的中期簡要綜合財務資料沒有任何影響，但預計會影響本集團年度綜合財務報表中的會計政策披露。

香港會計準則第8號（修訂本）澄清了會計估計變更與會計政策變更之間的區別。會計估計定義為財務報表中存在計量不確定性的貨幣金額。修訂本還澄清了實體如何使用計量技術和輸入值來製定會計估計。本集團已將修訂應用於二零二三年一月一日或之後發生的會計政策變更和會計估計變更。由於本集團釐定會計估計的政策與此修訂一致，修訂對本集團的財務狀況或業績沒有任何影響。

香港會計準則第12號（修訂本）收窄了香港會計準則第12號初始確認例外的範圍，使其不再適用於產生相等的應課稅和可扣除暫時性差異的交易，例如租賃和退役責任。因此，實體需要就這些交易產生的暫時性差異確認遞延所得稅資產（如有充足的應課稅利潤）和遞延所得稅負債。修訂對本集團的中期簡要綜合財務資料沒有重大影響。

## 中期簡要綜合財務報表附註

### 3. 收入及分部資料

期內確認的收入如下：

	截至六月三十日止六個月	
	二零二三年 人民幣千元 (未經審核)	二零二二年 人民幣千元 (未經審核)
產品或服務類型：		
向地區及省級電網公司售電(附註(a))	19,648,035	20,154,790
提供代發電(附註(b))	42,625	57,852
儲能收入(附註(c))	1,626,370	92,515
	<b>21,317,030</b>	20,305,157
收入確認時間：		
產品－於某一時間點	20,988,703	20,236,079
服務－於某一時間段內	328,327	69,078
	<b>21,317,030</b>	20,305,157

附註：

- (a) 根據本集團與相關地區及省級電網公司訂立的購電協議，本集團按與相關地區及省級電網公司協定並且已獲中國相關政府機關批准的電價向此等電網公司售電，其中部分電價乃跟隨市場主導的定價機制。
- (b) 提供代發電指按雙方協議條款計算的為其他位於中國的公司提供電力所得的收入。
- (c) 儲能收入包括儲能電站的項目開發與集成所得的收入、儲能設備銷售收入、出售儲存的電力的收入及儲能容量租賃收入。

#### 分部資料

營運總決策者被確定為作出策略性決策的執行董事及若干高級管理人員(統稱為「營運總決策者」)。營運總決策者檢閱本公司及其附屬公司的內部報告以評估表現及分配資源。管理層基於該等報告確定經營分部。

營運總決策者以除稅前利潤／虧損為衡量基準評估經營分部的表現，公平值計入其他全面收益的權益工具所得股息的影響除外。向營運總決策者所提供的其他資料乃按與中期簡要綜合財務報表內所載者貫徹一致的基準衡量。

## 中期簡要綜合財務報表附註

### 3. 收入及分部資料(續)

#### 分部資料(續)

分部資產不包括集中管理模式的公平值計入其他全面收益的權益工具、遞延所得稅資產及企業資產。

分部負債不包括集中管理模式的遞延所得稅負債、應付稅項及企業負債。

	截至二零二三年六月三十日止六個月(未經審核)							
	火力發電 人民幣千元	水力發電 人民幣千元	風力發電 人民幣千元	光伏發電 人民幣千元	儲能 人民幣千元	分部總計 人民幣千元	未分配 人民幣千元	總計 人民幣千元
分部收入								
售電	11,707,393	1,482,497	3,976,089	2,482,056	-	19,648,035	-	19,648,035
提供代發電	3,673	-	2,697	36,255	-	42,625	-	42,625
儲能收入	-	-	-	-	1,626,370	1,626,370	-	1,626,370
	11,711,066	1,482,497	3,978,786	2,518,311	1,626,370	21,317,030	-	21,317,030
分部業績	1,052,737	211,251	2,119,938	1,305,483	43,353	4,732,762	-	4,732,762
未分配收入	-	-	-	-	-	-	190,099	190,099
未分配開支	-	-	-	-	-	-	(444,445)	(444,445)
經營利潤/(虧損)	1,052,737	211,251	2,119,938	1,305,483	43,353	4,732,762	(254,346)	4,478,416
財務收入	8,026	4,799	30,648	32,896	507	76,876	98,621	175,497
財務費用	(407,074)	(412,625)	(648,828)	(483,716)	(7,194)	(1,959,437)	(27,481)	(1,986,918)
應佔聯營公司業績	136,979	2,134	22,781	20,015	-	181,909	68,864	250,773
應佔合營公司業績	(18,673)	-	67,022	2,475	-	50,824	11,067	61,891
除稅前利潤/(虧損)	771,995	(194,441)	1,591,561	877,153	36,666	3,082,934	(103,275)	2,979,659
所得稅(支出)/抵免	(210,277)	47,578	(138,201)	(102,100)	(1,581)	(404,581)	(25,507)	(430,088)
當期利潤/(虧損)	561,718	(146,863)	1,453,360	775,053	35,085	2,678,353	(128,782)	2,549,571
其他分部資料								
資本性支出								
— 物業、廠房及設備、 使用權資產及興建 發電廠預付款	290,305	230,959	3,172,473	4,133,843	576,215	8,403,795	228,302	8,632,097
物業、廠房及設備折舊	887,723	787,380	1,378,528	841,273	264	3,895,168	22,627	3,917,795
使用權資產折舊	53,714	26,160	11,313	92,809	1,150	185,146	26,542	211,688
其他無形資產攤銷	101,108	-	94,559	42,877	-	238,544	-	238,544
處置物業、廠房及設備損失， 淨額	-	301	393	-	-	694	-	694
其他應收款項減值回撥	-	-	-	-	-	-	(780)	(780)

## 中期簡要綜合財務報表附註

### 3. 收入及分部資料(續)

#### 分部資料(續)

	於二零二三年六月三十日(未經審核)							
	火力發電 人民幣千元	水力發電 人民幣千元	風力發電 人民幣千元	光伏發電 人民幣千元	儲能 人民幣千元	分部總計 人民幣千元	未分配 人民幣千元	總計 人民幣千元
分部資產								
其他分部資產	41,902,924	39,405,145	62,901,682	52,229,134	3,383,318	199,822,203	-	199,822,203
商譽	-	585,751	-	246,637	-	832,388	-	832,388
聯營公司權益	2,583,513	26,064	1,002,605	297,758	-	3,909,940	2,185,930	6,095,870
合營公司權益	110,364	-	711,689	92,128	-	914,181	393,454	1,307,635
	44,596,801	40,016,960	64,615,976	52,865,657	3,383,318	205,478,712	2,579,384	208,058,096
公平值計入其他全面收益的								
權益工具	-	-	-	-	-	-	4,384,055	4,384,055
遞延所得稅資產	-	-	-	-	-	-	405,261	405,261
其他未分配資產	-	-	-	-	-	-	9,424,473	9,424,473
中期簡要綜合財務狀況表 內的資產總額	44,596,801	40,016,960	64,615,976	52,865,657	3,383,318	205,478,712	16,793,173	222,271,885
分部負債								
其他分部負債	(4,878,806)	(4,035,482)	(5,825,581)	(6,640,333)	(2,421,064)	(23,801,266)	-	(23,801,266)
借貸	(22,659,725)	(25,656,535)	(37,044,726)	(30,875,930)	(823,024)	(117,059,940)	(1,380,937)	(118,440,877)
	(27,538,531)	(29,692,017)	(42,870,307)	(37,516,263)	(3,244,088)	(140,861,206)	(1,380,937)	(142,242,143)
遞延所得稅負債	-	-	-	-	-	-	(2,361,039)	(2,361,039)
應付稅項	-	-	-	-	-	-	(444,309)	(444,309)
其他未分配負債	-	-	-	-	-	-	(2,726,546)	(2,726,546)
中期簡要綜合財務狀況表 內的負債總額	(27,538,531)	(29,692,017)	(42,870,307)	(37,516,263)	(3,244,088)	(140,861,206)	(6,912,831)	(147,774,037)

## 中期簡要綜合財務報表附註

### 3. 收入及分部資料(續)

#### 分部資料(續)

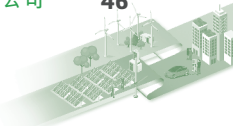
	截至二零二二年六月三十日止六個月(未經審核)							
	火力發電 人民幣千元	水力發電 人民幣千元	風力發電 人民幣千元	光伏發電 人民幣千元	儲能 人民幣千元	分部總計 人民幣千元	未分配 人民幣千元	總計 人民幣千元
分部收入								
售電	12,381,472	3,367,340	2,435,454	1,970,524	-	20,154,790	-	20,154,790
提供代發電	21,822	-	845	35,185	-	57,852	-	57,852
儲能收入	-	-	-	-	92,515	92,515	-	92,515
	12,403,294	3,367,340	2,436,299	2,005,709	92,515	20,305,157	-	20,305,157
分部業績	(273,316)	1,986,645	1,332,030	1,110,100	21,036	4,176,495	-	4,176,495
未分配收入	-	-	-	-	-	-	112,457	112,457
未分配開支	-	-	-	-	-	-	(272,302)	(272,302)
經營(虧損)/利潤	(273,316)	1,986,645	1,332,030	1,110,100	21,036	4,176,495	(159,845)	4,016,650
財務收入	2,272	2,370	10,590	31,536	305	47,073	43,760	90,833
財務費用	(521,090)	(504,599)	(538,314)	(463,808)	(241)	(2,028,052)	(109,900)	(2,137,952)
應佔聯營公司業績	(134,544)	7,279	19,331	26,664	-	(81,270)	10,092	(71,178)
應佔合營公司業績	(67,497)	-	59,808	-	-	(7,689)	-	(7,689)
除稅前(虧損)/利潤	(994,175)	1,491,695	883,445	704,492	21,100	2,106,557	(215,893)	1,890,664
所得稅(支出)/抵免	(101,799)	(258,483)	(27,002)	(67,573)	2,422	(452,435)	(7,802)	(460,237)
當期(虧損)/利潤	(1,095,974)	1,233,212	856,443	636,919	23,522	1,654,122	(223,695)	1,430,427
其他分部資料								
資本性支出								
— 物業、廠房及設備、 使用權資產及興建								
發電廠預付款	1,653,404	276,600	2,895,212	3,047,886	54,691	7,927,793	227,240	8,155,033
物業、廠房及設備折舊	1,170,445	787,892	860,995	641,972	59	3,461,363	27,849	3,489,212
使用權資產折舊	55,504	27,142	11,238	62,875	1,106	157,865	25,049	182,914
其他無形資產攤銷	-	-	-	27,439	-	27,439	-	27,439
處置物業、廠房及設備收益， 淨額	-	-	(67)	-	-	(67)	-	(67)
應收一家合營公司款項及 其他應收款項減值 (回撥)/撥備	-	(30,960)	(3,751)	111	-	(34,600)	-	(34,600)

## 中期簡要綜合財務報表附註

### 3. 收入及分部資料(續)

#### 分部資料(續)

於二零二二年十二月三十一日(經審核)								
	火力發電	水力發電	風力發電	光伏發電	儲能	分部總計	未分配	總計
	人民幣千元	人民幣千元	人民幣千元	人民幣千元	人民幣千元	人民幣千元	人民幣千元	人民幣千元
<b>分部資產</b>								
其他分部資產	42,122,040	38,240,726	62,274,898	46,349,727	2,177,820	191,165,211	-	191,165,211
商譽	-	585,751	-	246,637	-	832,388	-	832,388
聯營公司權益	2,243,623	23,930	781,586	422,586	-	3,471,725	1,983,457	5,455,182
合營公司權益	129,037	-	644,667	39,653	-	813,357	387,657	1,201,014
	44,494,700	38,850,407	63,701,151	47,058,603	2,177,820	196,282,681	2,371,114	198,653,795
<b>公平值計入其他全面收益</b>								
的權益工具	-	-	-	-	-	-	4,131,667	4,131,667
遞延所得稅資產	-	-	-	-	-	-	288,300	288,300
其他未分配資產	-	-	-	-	-	-	8,331,202	8,331,202
<b>中期簡要綜合財務狀況表</b>								
內的資產總額	44,494,700	38,850,407	63,701,151	47,058,603	2,177,820	196,282,681	15,122,283	211,404,964
<b>分部負債</b>								
其他分部負債	(5,525,298)	(3,963,718)	(5,963,257)	(7,528,845)	(1,072,052)	(24,053,170)	-	(24,053,170)
借貸	(24,813,007)	(24,377,720)	(34,800,167)	(25,843,726)	(779,432)	(110,614,052)	(2,285,760)	(112,899,812)
	(30,338,305)	(28,341,438)	(40,763,424)	(33,372,571)	(1,851,484)	(134,667,222)	(2,285,760)	(136,952,982)
遞延所得稅負債	-	-	-	-	-	-	(2,275,328)	(2,275,328)
應付稅項	-	-	-	-	-	-	(370,396)	(370,396)
其他未分配負債	-	-	-	-	-	-	(3,216,153)	(3,216,153)
<b>中期簡要綜合財務狀況表</b>								
內的負債總額	(30,338,305)	(28,341,438)	(40,763,424)	(33,372,571)	(1,851,484)	(134,667,222)	(8,147,637)	(142,814,859)



## 中期簡要綜合財務報表附註

### 4. 其他收入

	截至六月三十日止六個月	
	二零二三年 人民幣千元 (未經審核)	二零二二年 人民幣千元 (未經審核)
租金收入	16,247	8,872
提供維修及保養服務所得收入	64,676	28,536
股息收入	21,827	-
提供資訊科技及其他服務所得收入	288,451	237,624
垃圾處理收入	160,789	-
其他	11,477	-
	<b>563,467</b>	<b>275,032</b>

### 5. 其他收益及虧損，淨額

	截至六月三十日止六個月	
	二零二三年 人民幣千元 (未經審核)	二零二二年 人民幣千元 (未經審核)
遞延收入攤銷	1,679	1,149
政府補貼	58,303	100,117
處置物業、廠房及設備(虧損)/收益，淨額	(694)	67
出售未使用發電量指標	-	46,556
售熱及出售煤炭、煤炭副產品、備件與其他貿易利潤	72,387	115,669
其他	57,126	30,259
	<b>188,801</b>	<b>293,817</b>

### 6. 其他經營開支

	截至六月三十日止六個月	
	二零二三年 人民幣千元 (未經審核)	二零二二年 人民幣千元 (未經審核)
其他無形資產攤銷	238,544	27,439
研究開發費用	18,794	14,190
租賃開支	32,817	25,285
應收一家合營公司款項及其他應收款項減值回撥	(780)	(34,600)
水庫保養及使用費	40,366	38,456
行政及銷售相關費用	208,079	216,140
稅金(所得稅除外)及附加費	154,509	165,438
發電及發熱成本	385,023	379,107
其他	276,619	219,469
	<b>1,353,971</b>	<b>1,050,924</b>



## 中期簡要綜合財務報表附註

### 7. 經營利潤

經營利潤已扣除下列各項：

	截至六月三十日止六個月	
	二零二三年 人民幣千元 (未經審核)	二零二二年 人民幣千元 (未經審核)
其他無形資產攤銷	238,544	27,439
折舊：		
－ 物業、廠房及設備	3,917,795	3,489,212
－ 使用權資產	211,688	182,914
租賃開支：		
－ 設備	12,194	7,231
－ 租賃土地及建築物	20,623	18,054
主要管理人員酬金(附註28(e))	8,819	6,074

### 8. 財務收入及財務費用

	截至六月三十日止六個月	
	二零二三年 人民幣千元 (未經審核)	二零二二年 人民幣千元 (未經審核)
財務收入		
銀行存款利息收入	29,420	30,387
來自關聯方的利息收入(附註28(a))	97,101	37,447
清潔能源電價補貼折現影響之利息收入(附註15(b))	48,976	22,999
	175,497	90,833
財務費用		
利息支出		
－ 銀行借貸	1,383,546	1,706,422
－ 關聯方授予的借貸(附註28(b))	312,850	269,049
－ 其他借貸	206,118	152,630
－ 應付關聯方款項(附註28(b))	1,338	1,567
－ 租賃負債	73,159	66,602
－ 其他長期負債撥備(附註24)	52,026	52,044
	2,029,037	2,248,314
減：於物業、廠房及設備資本化金額	(84,086)	(87,191)
	1,944,951	2,161,123
滙兌損失／(收益)，淨額	41,967	(23,171)
	1,986,918	2,137,952

資本化的借貸按加權平均年利率約3.75%(二零二二年：3.93%)計息。

## 中期簡要綜合財務報表附註

### 9. 所得稅支出

由於本集團截至二零二三年六月三十日止六個月在香港並無錄得任何估計應課稅利潤，因此並無作出香港利得稅撥備(二零二二年：無)。

除若干附屬公司獲得中國企業所得稅豁免或有權享有 7.5%、12.5%、15%或20% (二零二二年：7.5%、12.5%、15%或20%) 的優惠稅率外，中國企業所得稅撥備乃以截至二零二三年六月三十日止六個月之估計應課稅利潤按法定稅率25%(二零二二年：25%)計算。

確認的所得稅金額為：

	截至六月三十日止六個月	
	二零二三年 人民幣千元 (未經審核)	二零二二年 人民幣千元 (未經審核)
中國企業所得稅		
期內支出	517,652	475,917
過往年度撥備不足	7,164	3,058
	524,816	478,975
遞延所得稅		
期內抵免	(94,728)	(18,738)
	430,088	460,237

截至二零二三年六月三十日止六個月的應佔聯營公司及合營公司的所得稅支出分別為人民幣34,893,000元(二零二二年：人民幣17,573,000元的抵免)及人民幣7,275,000元(二零二二年：人民幣10,813,000元的抵免)已分別計入本集團本期的應佔聯營公司及應佔合營公司之業績內。

## 中期簡要綜合財務報表附註

### 10. 每股盈利

#### (a) 基本

每股基本盈利乃按本公司普通股股東應佔當期利潤除以期內已發行股份的加權平均數計算。

	截至六月三十日止六個月	
	二零二三年 (未經審核)	二零二二年 (未經審核)
本公司普通股股東應佔當期利潤(人民幣千元)	1,679,854	783,676
已發行股份的加權平均數(千股)	12,370,151	10,833,386
每股基本盈利(人民幣元)	0.14	0.07

#### (b) 攤薄

截至二零二三年六月三十日止六個月，每股攤薄盈利的計算並未假設本公司之股票期權獲行權，因該等期權之行權價高於本公司股份於期內之平均市場股價，因此每股攤薄盈利等同每股基本盈利。

截至二零二二年六月三十日止六個月，由於期內並無帶攤薄影響之潛在發行的普通股股份，因此每股攤薄盈利等同每股基本盈利。

### 11. 股息

於截至二零二三年六月三十日止六個月期間，有關截至二零二二年十二月三十一日止年度的末期股息每普通股人民幣0.11元(相等於0.1256港元)(二零二二年：截至二零二一年十二月三十一日止年度的末期股息每普通股人民幣0.05元(相等於0.0616港元))已宣派及支付予本公司普通股股東。

董事局決議不派發截至二零二三年六月三十日止六個月的中期股息(二零二二年：無)。

## 中期簡要綜合財務報表附註

### 12. 資本性支出

於截至二零二三年六月三十日止六個月期間，本集團的資本性支出包括購置物業、廠房及設備、興建發電廠之預付款及確認使用權資產合共為人民幣8,632,097,000元（二零二二年：人民幣8,155,033,000元）。本集團購置物業、廠房及設備及支付興建發電廠之預付款的總額為人民幣8,068,517,000元（二零二二年：人民幣8,045,306,000元）。

於截至二零二三年六月三十日止六個月期間，本集團就租賃土地及建築物訂立介乎4至20年租賃期及就若干設備訂立介乎5至11年租賃期等之新租賃協議。本集團須支付固定的款項。於租賃開始時，本集團確認人民幣563,580,000元（二零二二年：人民幣109,727,000元）的使用權資產及人民幣423,176,000元（二零二二年：人民幣96,660,000元）的租賃負債。

於二零二三年六月三十日，本集團其賬面值人民幣2,393,838,000元（二零二二年十二月三十一日：人民幣1,849,800,000元）之若干物業、廠房及設備及使用權資產已被抵押作為本集團若干長期銀行借貸（附註20(d)）及其他借貸（附註22(b)）之擔保。

### 13. 公平值計入其他全面收益的權益工具

	二零二三年 六月三十日 人民幣千元 (未經審核)	二零二二年 十二月三十一日 人民幣千元 (經審核)
中國非上市的權益投資	471,398	495,112
中國上市的股票證券 — 上海電力股份有限公司（「上海電力」）	3,912,657	3,636,555
	<b>4,384,055</b>	4,131,667

截至二零二三年六月三十日止六個月的公平值計入其他全面收益的權益工具之公平值收益（除稅淨額）人民幣189,291,000元（二零二二年：虧損人民幣680,493,000元）已於中期簡要綜合全面收益表內確認。

## 中期簡要綜合財務報表附註

### 14. 其他非流動資產

	二零二三年 六月三十日 人民幣千元 (未經審核)	二零二二年 十二月三十一日 人民幣千元 (經審核)
可抵扣增值稅及其他稅項	3,159,013	2,844,592
應收賬款(附註15)	2,390,059	2,402,163
應收關聯方款項(附註28(c))	-	600,000
其他(附註)	268,467	307,526
	<b>5,817,539</b>	<b>6,154,281</b>

附註：

於二零二三年六月三十日，餘額包括本集團就其持續對已轉移的資產涉及參與部分人民幣64,920,000元(二零二二年十二月三十一日：人民幣75,798,000元)所確認的其他非流動資產。

### 15. 應收賬款

	二零二三年 六月三十日 人民幣千元 (未經審核)	二零二二年 十二月三十一日 人民幣千元 (經審核)
應收地區及省級電網公司賬款(附註(b))	17,240,754	14,228,449
應收其他公司賬款(附註(b))	1,003,236	697,615
	<b>18,243,990</b>	<b>14,926,064</b>
應收票據(附註(c))	25,344	110,870
	<b>18,269,334</b>	<b>15,036,934</b>
以下項目之呈報分析：		
— 非流動部分(已包含在其他非流動資產內(附註14)) (附註(b))	2,390,059	2,402,163
— 流動部分	15,879,275	12,634,771
	<b>18,269,334</b>	<b>15,036,934</b>

附註：

- (a) 為計量應收賬款的預期信貸虧損，自應用香港財務報告準則第9號對應收賬款和應收票據乃進行單獨評估。於二零二三年六月三十日及二零二二年十二月三十一日，應收賬款的虧損撥備不重大。

## 中期簡要綜合財務報表附註

### 15. 應收賬款(續)

附註：(續)

(b) 根據發票日期滙報的應收賬款賬齡分析如下：

	二零二三年 六月三十日 人民幣千元 (未經審核)	二零二二年 十二月三十一日 人民幣千元 (經審核)
未開票	2,390,059	2,402,163
1至3個月	15,853,931	12,523,901
	<b>18,243,990</b>	<b>14,926,064</b>

未逾期亦無減值的應收賬款已參考交易方過往拖欠比率的資料作出評估。現有交易方過往並無重大拖欠情況。

於二零二三年六月三十日，來自地區及省級電網公司的應收賬款包括未開票並經折現後列賬的應收清潔能源電價補貼人民幣2,390,059,000元(二零二二年十二月三十一日：人民幣2,402,163,000元)。

清潔能源電價補貼為政府批准的風力、光伏及垃圾發電上網電價的組成部分，其於本集團中期簡要綜合收益表確認為風力、光伏及垃圾發電項目的售電收入。

清潔能源電價補貼的財務資源乃來自透過電力消耗所徵收之專項費用而累積的國家可再生能源基金。而根據二零一二年三月由國家財政部(「財政部」)、國家發展和改革委員會(「國家發改委」)及國家能源局(「國家能源局」)聯合發佈的財建[2012]第102號通知《可再生能源電價附加補助資金管理暫行辦法》，按每個項目逐一結算電價補貼的標準化申請及審批程序已自二零一二年起生效，而該等申請乃按批次並獲財政部、國家發改委及國家能源局聯合分階段受理及審批，形成可再生能源補貼名錄通告(「補貼名錄」)。

於二零二零年二月，財政部、國家發改委和國家能源局聯合發佈了新指引及通知包括財建[2020]第4號《關於促進非水可再生能源發電健康發展的若干意見》和財建[2020]第5號《可再生能源電價附加資金管理辦法》(統稱「新規定」)。根據新規定，新的補貼規模由補貼收入規模決定，國家不再發佈可再生能源電價附加補貼名錄，而在可再生能源發電企業經過一系列批准公示後由電網企業定期公佈符合電價補貼條件的可再生能源發電項目清單(「補貼清單」)。

## 中期簡要綜合財務報表附註

### 15. 應收賬款(續)

附註：(續)

(b) (續)

基於以上新規定及過往經驗，在獲審批納入補貼名錄或補貼清單前，董事預計沒有可預見的障礙會導致申請不獲批准。預計本集團風力、光伏及垃圾發電項目將於二零二四年六月三十日後(二零二二年十二月三十一日；二零二三年十二月三十一日後)獲得認可符合電價附加補助資格，而相應之應收補貼預計在本報告日期起十二個月後才能收回。因此，董事認為獲納入補貼名錄或補貼清單前的可再生能源項目之電力銷售合同涉及一項重大融資成份。於截至二零二三年六月三十日止六個月期間，各清潔能源電價補貼之融資成份已按照實際年利率3.71%(二零二二年：4.01%)予以調整。在本期間，本集團調整收入人民幣43,076,000元(二零二二年：人民幣53,906,000元)並已確認利息收入人民幣48,976,000元(二零二二年：人民幣22,999,000元)(附註8)。

(c) 於二零二三年六月三十日，應收票據為由第三方發出的銀行承兌匯票，且一般於360日(二零二二年十二月三十一日：360日)內到期。

(d) 於二零二三年六月三十日，若干應收賬款權利已作為若干之銀行借貸、其他借貸及租賃負債(附註20(d)、22(b)及23)(二零二二年十二月三十一日：若干之銀行借貸、關聯方授予的長期借貸以及租賃負債)的抵押。於二零二三年六月三十日，就該等債務之已抵押應收賬款為人民幣4,828,394,000元(二零二二年十二月三十一日：人民幣3,467,887,000元)。

(e) 除若干應收清潔能源電價補貼乃經折現後列賬外，由於折現對其餘應收賬款及票據的影響並不重大，其公平值與其賬面值相若。所有應收賬款及票據均以人民幣計值。

### 16. 公平值計入其他全面收益的債務工具

於二零二三年六月三十日，公平值計入其他全面收益的債務工具為由第三方發行的若干應收票據，且一般於360日(二零二二年十二月三十一日：360日)內到期。截至二零二三年六月三十日止六個月，由本集團終止確認已貼現給銀行或已背書給供應商及關聯方之銀行承兌票據，金額分別為人民幣831,053,000元、人民幣179,620,000元及人民幣2,000,000元(二零二二年：人民幣200,251,000元、人民幣215,322,000元及無)。

### 17. 股本

本公司股份總數為12,370,150,983股。自二零二三年一月一日至六月三十日，本公司股份數目並無變動。

## 中期簡要綜合財務報表附註

### 18. 股票期權計劃

於二零二二年七月五日及二十日，董事宣佈，本公司已根據於二零二二年六月十五日採納之股權激勵計劃（「計劃」）向若干合資格參與者（「承授人」）授出股票期權，惟須待承授人接納後，方可作實。計劃自授予之日起至所有股票期權獲行權完畢或註銷之日止有效，且計劃最長有效期將不超過72個月。承授人包括董事及本公司或本集團控股附屬公司的員工。每一份股票期權將賦予承授人權利以行權價格認購本公司一股新股份，有關已授出股票期權之詳情載列如下：

授予日	二零二二年七月五日	二零二二年七月二十日
行權價格(每股)	4.82港元	4.90港元
已授出股票期權之數目	84,590,000	18,590,000
行權期	第一個行權期 (股票期權之可行權比例：33%) 由二零二四年七月五日至 二零二五年七月四日之交易日	第一個行權期 (股票期權之可行權比例：33%) 由二零二四年七月二十日至 二零二五年七月十九日之交易日
	第二個行權期 (股票期權之可行權比例：33%) 由二零二五年七月五日至 二零二六年七月四日之交易日	第二個行權期 (股票期權之可行權比例：33%) 由二零二五年七月二十日至 二零二六年七月十九日之交易日
	第三個行權期 (股票期權之可行權比例：34%) 由二零二六年七月五日至 二零二七年七月四日之交易日	第三個行權期 (股票期權之可行權比例：34%) 由二零二六年七月二十日至 二零二七年七月十九日之交易日

於本期內，並無計劃內之股票期權被註銷或獲行權。本公司無法律或構成義務以現金回購或償付此等期權。



## 中期簡要綜合財務報表附註

### 19. 儲備

	公平值計入									
			其他全面		股份支付			其他儲備		合計
	合併儲備	資本儲備	收益儲備	法定儲備	儲備	專項儲備	其他	小計	保留溢利	
人民幣千元	人民幣千元	人民幣千元	人民幣千元	人民幣千元	人民幣千元	人民幣千元	人民幣千元	人民幣千元	人民幣千元	
於二零二三年一月一日(經審核)	306,548	1,893,845	1,711,303	2,403,015	28,802	-	389,286	6,732,799	7,087,579	13,820,378
當期利潤	-	-	-	-	-	-	-	-	1,679,854	1,679,854
公平值計入其他全面收益的 權益工具之公平值收益	-	-	256,214	-	-	-	-	256,214	-	256,214
公平值計入其他全面收益的 權益工具之公平值收益 之遞延所得稅	-	-	(64,054)	-	-	-	-	(64,054)	-	(64,054)
公平值計入其他全面收益的 債務工具之公平值虧損	-	-	(235)	-	-	-	-	(235)	-	(235)
公平值計入其他全面收益的 債務工具之公平值虧損之 遞延所得稅	-	-	59	-	-	-	-	59	-	59
終止確認公平值計入其他 全面收益的債務工具之回撥	-	-	1,619	-	-	-	-	1,619	-	1,619
終止確認公平值計入其他 全面收益的債務工具之 回撥之遞延所得稅	-	-	(405)	-	-	-	-	(405)	-	(405)
股份支付開支	-	-	-	-	21,139	-	-	21,139	-	21,139
安全生產基金撥備	-	-	-	-	-	77,275	-	77,275	(77,275)	-
應佔聯營公司及合營公司之 儲備變動	-	-	-	-	-	18,195	-	18,195	(18,195)	-
二零二二年末期股息	-	-	-	-	-	-	-	-	(1,360,717)	(1,360,717)
於二零二三年六月三十日 (未經審核)	306,548	1,893,845	1,904,501	2,403,015	49,941	95,470	389,286	7,042,606	7,311,246	14,353,852

## 中期簡要綜合財務報表附註

## 19. 儲備(續)

	公平值計入								
	合併儲備	資本儲備	其他全面		匯兌折算 儲備	法定儲備	其他儲備		合計
			收益儲備	其他			小計	保留溢利	
人民幣千元	人民幣千元	人民幣千元	人民幣千元	人民幣千元	人民幣千元	人民幣千元	人民幣千元	人民幣千元	
於二零二一年十二月三十一日(經審核)	306,548	1,916,940	2,488,202	28	1,973,464	389,286	7,074,468	5,316,837	12,391,305
應用香港會計準則第16號(修訂本)的影響	-	-	-	-	-	-	-	245,562	245,562
於二零二二年一月一日(經重列)	306,548	1,916,940	2,488,202	28	1,973,464	389,286	7,074,468	5,562,399	12,636,867
當期利潤	-	-	-	-	-	-	-	783,676	783,676
公平值計入其他全面收益的權益工具之 公平值虧損	-	-	(899,314)	-	-	-	(899,314)	-	(899,314)
公平值計入其他全面收益的權益工具之 公平值虧損之遞延所得稅	-	-	224,828	-	-	-	224,828	-	224,828
公平值計入其他全面收益的債務工具之 公平值虧損	-	-	(1,839)	-	-	-	(1,839)	-	(1,839)
公平值計入其他全面收益的債務工具之 公平值虧損之遞延所得稅	-	-	459	-	-	-	459	-	459
終止確認公平值計入其他全面收益的 債務工具之回撥	-	-	798	-	-	-	798	-	798
終止確認公平值計入其他全面收益的 債務工具之回撥之遞延所得稅	-	-	(199)	-	-	-	(199)	-	(199)
外幣財務報表折算差額	-	-	-	(174)	-	-	(174)	-	(174)
處置附屬公司權益(未喪失控制權)	-	5,224	-	-	-	-	5,224	-	5,224
二零二一年末期股息	-	-	-	-	-	-	-	(541,669)	(541,669)
於二零二二年六月三十日(未經審核)	306,548	1,922,164	1,812,935	(146)	1,973,464	389,286	6,404,251	5,804,406	12,208,657

## 中期簡要綜合財務報表附註

### 20. 銀行借貸

銀行借貸分析如下：

	二零二三年 六月三十日 人民幣千元 (未經審核)	二零二二年 十二月三十一日 人民幣千元 (經審核)
<b>非流動部分</b>		
長期銀行借貸		
— 有抵押(附註(d))	26,677,839	25,173,243
— 無抵押(附註(e))	49,622,925	44,539,773
	76,300,764	69,713,016
減：長期銀行借貸的流動部分	(8,265,779)	(7,500,830)
	68,034,985	62,212,186
<b>流動部分</b>		
短期銀行借貸		
— 有抵押(附註(d))	547,177	705,007
— 無抵押	9,322,736	8,520,954
長期銀行借貸的流動部分	8,265,779	7,500,830
	18,135,692	16,726,791
	86,170,677	78,938,977

附註：

(a) 本集團銀行借貸賬面值以下列貨幣計值：

	二零二三年 六月三十日 人民幣千元 (未經審核)	二零二二年 十二月三十一日 人民幣千元 (經審核)
人民幣	85,937,920	78,695,701
日圓	232,757	243,276
	86,170,677	78,938,977



## 中期簡要綜合財務報表附註

### 20. 銀行借貸(續)

附註：(續)

(b) 長期銀行借貸的還款期分析如下：

	二零二三年 六月三十日 人民幣千元 (未經審核)	二零二二年 十二月三十一日 人民幣千元 (經審核)
一年以下	8,265,779	7,500,830
一至兩年內	6,587,260	7,987,257
兩至五年內	17,412,654	17,368,948
五年以上	44,035,071	36,855,981
	<b>76,300,764</b>	<b>69,713,016</b>

(c) 本集團銀行借貸的實際年利率如下：

	二零二三年 六月三十日 人民幣千元 (未經審核)	二零二二年 十二月三十一日 人民幣千元 (經審核)
短期銀行借貸	3.26%	3.46%
長期銀行借貸(包含流動部分)	3.87%	4.07%

(d) 於二零二三年六月三十日及二零二二年十二月三十一日，本集團的銀行借貸以下列各項作抵押：

	二零二三年 六月三十日 人民幣千元 (未經審核)	二零二二年 十二月三十一日 人民幣千元 (經審核)
已由一家附屬公司的一名非控股股東的股權作抵押	169,240	169,240
已由若干物業、廠房及設備及使用權資產作抵押(附註12)	886,704	741,473
已由若干應收賬款權利作抵押(附註15(d))	26,169,072	24,967,537

(e) 於二零二三年六月三十日，銀行借貸人民幣232,757,000元(二零二二年十二月三十一日：人民幣243,276,000元)由湖南省財政廳擔保。

## 中期簡要綜合財務報表附註

### 21. 關聯方授予的借貸

	二零二三年 六月三十日 人民幣千元 (未經審核)	二零二二年 十二月三十一日 人民幣千元 (經審核)
<b>非流動部分</b>		
國家電投授予的長期借貸(附註(b))	9,866,472	9,646,099
國家電投集團財務有限公司(「國家電投財務」)授予的長期借貸(附註(c))	970,000	863,000
其他關聯方授予的長期借貸(附註(d))	851,705	790,463
	<b>11,688,177</b>	11,299,562
減：國家電投授予的長期借貸的流動部分	(294,238)	(504,238)
國家電投財務授予的長期借貸的流動部分	(180,000)	(180,000)
一家其他關聯方授予的長期借貸的流動部分	(200,000)	(200,000)
	<b>11,013,939</b>	10,415,324
<b>流動部分</b>		
國家電投授予的短期借貸(附註(e))	1,285,000	1,500,000
國家電投財務授予的短期借貸(附註(f))	2,186,636	1,150,000
其他關聯方授予的短期借貸(附註(g))	806,000	1,184,742
國家電投授予的長期借貸的流動部分(附註(b))	294,238	504,238
國家電投財務授予的長期借貸的流動部分(附註(c))	180,000	180,000
一家其他關聯方授予的長期借貸的流動部分(附註(d))	200,000	200,000
	<b>4,951,874</b>	4,718,980
	<b>15,965,813</b>	15,134,304

附註：

(a) 本集團關聯方授予的借貸賬面值以下列貨幣計值：

	二零二三年 六月三十日 人民幣千元 (未經審核)	二零二二年 十二月三十一日 人民幣千元 (經審核)
人民幣	15,488,910	14,674,640
美元	476,903	459,664
	<b>15,965,813</b>	15,134,304

## 中期簡要綜合財務報表附註

### 21. 關聯方授予的借貸(續)

附註：(續)

- (b) 國家電投授予的長期借貸為無抵押，按年利率3.29%至5.50%(二零二二年十二月三十一日：3.35%至5.50%)計息並須於五年內悉數償還。

該等借貸的還款期分析如下：

	二零二三年 六月三十日 人民幣千元 (未經審核)	二零二二年 十二月三十一日 人民幣千元 (經審核)
一年以下	294,238	504,238
一至兩年內	7,788,390	820,000
兩至五年內	1,783,844	8,321,861
	<b>9,866,472</b>	<b>9,646,099</b>

- (c) 國家電投財務授予的長期借貸為無抵押，按年利率3.73%至4.27%(二零二二年十二月三十一日：3.29%至4.27%)計息。

該等借貸的還款期分析如下：

	二零二三年 六月三十日 人民幣千元 (未經審核)	二零二二年 十二月三十一日 人民幣千元 (經審核)
一年以下	180,000	180,000
一至兩年內	253,000	180,000
兩至五年內	3,000	76,000
五年以上	534,000	427,000
	<b>970,000</b>	<b>863,000</b>

- (d) 於二零二三年六月三十日，其他關聯方授予的長期借貸為無抵押，按年利率4.60%至6.23%(二零二二年十二月三十一日：3.79%至4.55%)計息並須於三年內悉數償還。
- (e) 於二零二三年六月三十日，國家電投授予的短期借貸為無抵押，按年利率1.59%至2.00%(二零二二年十二月三十一日：3.45%至3.85%)計息並須於一年內償還。
- (f) 於二零二三年六月三十日，國家電投財務授予的短期借貸為無抵押，按年利率2.80%至3.50%(二零二二年十二月三十一日：3.45%至4.27%)計息並須於一年內償還。
- (g) 於二零二三年六月三十日，其他關聯方授予的短期借貸為無抵押，按年利率2.20%至3.75%(二零二二年十二月三十一日：2.85%至4.35%)計息並須於一年內償還。

## 中期簡要綜合財務報表附註

### 22. 其他借貸

	二零二三年 六月三十日 人民幣千元 (未經審核)	二零二二年 十二月三十一日 人民幣千元 (經審核)
<b>非流動部分</b>		
本公司發行的中期票據(附註(a))	13,000,000	13,000,000
第三方授予的其他長期借貸(附註(b))	3,158,987	3,811,531
	16,158,987	16,811,531
減：本公司發行的中期票據的流動部分	(2,000,000)	-
	14,158,987	16,811,531
<b>流動部分</b>		
本公司發行的超短期融資券(附註(c))	-	2,000,000
第三方授予的其他短期借貸	145,400	15,000
本公司發行的中期票據的流動部分(附註(a))	2,000,000	-
	2,145,400	2,015,000
	16,304,387	18,826,531

附註：

(a) 餘額包括：

- (i) 本公司於二零二二年六月、七月及九月發行的四項無抵押且以人民幣計值中期票據，各為人民幣2,000,000,000元及為期三年，分別按年利率3.00%、2.99%、2.87%及2.71%計息。
- (ii) 本公司分別於二零二一年四月及十月發行的兩項無抵押且以人民幣計值中期票據，各為人民幣2,000,000,000元及為期三年，分別按年利率3.54%及3.47%計息。
- (iii) 本公司於二零二一年十月發行的一項無抵押且以人民幣計值的人民幣1,000,000,000元綠色票據，為期三年，按年利率3.39%計息。

於二零二三年六月三十日，就二零二一年四月發行的中期票據已被分類及呈報為流動部分。

- (b) 於二零二三年六月三十日，餘額為有抵押(其中，人民幣1,441,004,000元由若干應收賬款權利作抵押(附註15(d)))並按年利率3.88%至5.10%(二零二二年十二月三十一日：4.25%至4.85%)計息。
- (c) 於二零二三年六月三十日，於二零二二年六月及七月發行的兩項無抵押人民幣計值各為人民幣1,000,000,000元的超短期融資券已於本期內償還。

## 中期簡要綜合財務報表附註

## 23. 租賃負債

	二零二三年 六月三十日 人民幣千元 (未經審核)	二零二二年 十二月三十一日 人民幣千元 (經審核)
租賃負債	3,418,461	3,706,652
減：租賃負債的流動部分	(425,180)	(517,007)
租賃負債的非流動部分	2,993,281	3,189,645

於二零二三年六月三十日，餘額包括與關聯方中電投融和融資租賃有限公司及中國康富國際租賃股份有限公司簽訂若干購買設備的租賃協議，金額為人民幣1,096,533,000元（二零二二年十二月三十一日：人民幣1,168,356,000元），當中的人民幣1,082,105,000元（二零二二年十二月三十一日：人民幣1,153,208,000元）以若干應收賬款權利作抵押（附註15(d)）。

## 24. 其他長期負債撥備

其他長期負債撥備為興建本集團若干水力發電廠所引致的淹沒賠償撥備。

該等撥備為基於中國相關地方政府機關所規定的最新規則和條例及該等水力發電廠的預期使用期限，使用可反映對貨幣時間價值及賠償特定風險的當前評估結果的除稅前折現率所計算的所需支付賠償金額預期開支的現值。隨著時間流逝而增加的撥備會確認為利息支出。

於二零二三年六月三十日，淹沒賠償撥備的分析如下：

	二零二三年 六月三十日 人民幣千元 (未經審核)	二零二二年 十二月三十一日 人民幣千元 (經審核)
非流動負債	1,863,503	1,866,003
流動負債(已包括在其他應付款項及應計開支內)	107,677	105,990
	1,971,180	1,971,993



## 中期簡要綜合財務報表附註

### 24. 其他長期負債撥備 (續)

截至二零二三年六月三十日止六個月，淹沒賠償撥備的變動如下：

	二零二三年 六月三十日 人民幣千元 (未經審核)	二零二二年 六月三十日 人民幣千元 (未經審核)
於一月一日	1,971,993	1,972,664
利息支出(附註8)	52,026	52,044
支付款項	(52,839)	(52,226)
於六月三十日	1,971,180	1,972,482

### 25. 應付賬款及票據

	二零二三年 六月三十日 人民幣千元 (未經審核)	二零二二年 十二月三十一日 人民幣千元 (經審核)
應付賬款(附註(a))	3,390,594	2,490,043
應付票據(附註(b))	218,741	76,128
	3,609,335	2,566,171

附註：

- (a) 應付賬款的一般信貸期介乎60至180日。根據發票日期滙報的應付賬款賬齡分析如下：

	二零二三年 六月三十日 人民幣千元 (未經審核)	二零二二年 十二月三十一日 人民幣千元 (經審核)
1至6個月	2,570,504	2,267,580
7至12個月	785,324	187,697
1年以上	34,766	34,766
	3,390,594	2,490,043

- (b) 於二零二三年六月三十日，應付票據為介乎3至12個月(二零二二年十二月三十一日：介乎3至12個月)到期的交易票據。
- (c) 由於折現影響不重大，故應付賬款及票據的公平值與其賬面值相若。所有應付賬款及票據均以人民幣計值。

## 中期簡要綜合財務報表附註

### 26. 資本承擔

	二零二三年 六月三十日 人民幣千元 (未經審核)	二零二二年 十二月三十一日 人民幣千元 (經審核)
已訂約但未計提撥備：		
－ 物業、廠房及設備	5,654,603	5,937,359
－ 向聯營公司增資	1,536,481	1,400,836
	<b>7,191,084</b>	7,338,195

### 27. 財務風險管理及金融工具

#### 27.1 財務風險因素

本集團業務涉及多項財務風險：市場風險（包括外匯風險、利率風險及價格風險）、信貸風險及流動性風險。

於二零二三年六月三十日，本集團錄得淨流動負債人民幣10,532,884,000元。在編製中期簡要綜合財務報表時，董事已考慮一切在合理情況下預期所獲得的資料，並確認本集團已獲取足夠的財務資源，以支持本集團於可見未來繼續經營現有業務。於二零二三年六月三十日，本集團擁有由銀行及關聯方書面授予的可動用未提取融資額約人民幣24,937,615,000元。此外，本集團將會在適當時予以再融資及／或將若干短期貸款重整為長期貸款或考慮其他融資渠道。在該等情況下，董事認為本集團將能夠償還其於未來十二個月內到期之負債，故按持續經營基準編製中期簡要綜合財務報表。

於本期間內，所有金融資產並無減值。

中期簡要綜合財務報表不包括年度財務報表要求的全部財務風險管理資料及披露，並且應當與本集團之二零二二年度財務報表一併閱讀。

自二零二二年末以來，風險管理部門或風險管理政策並無任何改變。

#### 27.2 公平值估計

下表按計量公平值的估值方法所用輸入數據的層級，分析本集團按公平值列賬之金融工具。該等輸入數據乃按以下敘述分類歸入公平值層級內的三個層級：

- 相同資產或負債在活躍市場的報價（未經調整）（第1層）。
- 除第1層所包括的報價外，該資產或負債的可觀察輸入數據，可為直接（即如同價格）或間接（即源自價格）（第2層）。
- 資產或負債並非根據可觀察市場數據所獲得的輸入數據（即不可觀察的輸入數據）（第3層）。

## 中期簡要綜合財務報表附註

### 27. 財務風險管理及金融工具(續)

#### 27.2 公平值估計(續)

(a) 本集團的金融工具的公平值以持續基準計量：

	公平值於		公平值 層級	估值方法和主要輸入數據
	二零二三年 六月三十日 人民幣千元 (未經審核)	二零二二年 十二月三十一日 人民幣千元 (經審核)		
公平值計入其他全面 收益的權益工具 — 上海電力	3,912,657	3,636,555	第1層	報告期末之市場報價(現行買入 價)。
公平值計入其他全面 收益的權益工具 — 中國非上市權益 投資	471,398	495,112	第3層	市場法—該等權益工具的公平值 乃根據於相同或相似行業的一系 列可比較之上市公司的市值倍數 所計算適當的價值比率予以估算。 主要輸入數據為股權的市場價值， 可作比較的公司的市淨率(1.4) 及市盈率(4.7)及缺乏流動性折扣 (22.0%-27.7%)。由於缺乏適銷 性，公平值計量與上述比率呈正 相關，與折價呈負相關。
公平值計入其他全面 收益的債務工具	51,576	108,972	第3層	按可比較年貼現率3.55%的貼現 現金流。

## 中期簡要綜合財務報表附註

### 27. 財務風險管理及金融工具(續)

#### 27.2 公平值估計(續)

(b) 第3層公平值計量調節：

	公平值計入 其他全面收益 的權益工具 人民幣千元 (未經審核)	公平值計入 其他全面收益 的債務工具 人民幣千元 (未經審核)
於二零二三年一月一日	495,112	108,972
增加	-	953,753
終止確認	-	(1,012,673)
計入其他全面收益的(虧損)/收益總額	(23,714)	1,524
於二零二三年六月三十日(未經審核)	471,398	51,576

	公平值計入 其他全面收益 的權益工具 人民幣千元 (未經審核)	公平值計入 其他全面收益 的債務工具 人民幣千元 (未經審核)
於二零二二年一月一日	578,589	213,660
增加	17,000	387,559
終止確認	-	(415,573)
計入其他全面收益的收益/(虧損)總額	26,339	(1,492)
於二零二二年六月三十日(未經審核)	621,928	184,154

於截至二零二三年六月三十日止六個月期間，在第1層和第2層公平值計量之間沒有轉移，也沒有轉入或轉出第3層公平值計量。

對公平值層級中分類歸入第3層其之公平值計量所使用的重大不可觀察輸入數據的定量敏感性分析如下：

重大不可觀察輸入數據	輸入數據對公平值的敏感度
公平值計入其他全面收益的 權益工具 - 中國非上市權益投資	平均企業價值/同行淨資產 = 1.4x 企業價值/同行淨利潤 = 4.7x 倍數增加/減少10%將導致公平值增加/減少人民幣28,010,000元
公平值計入其他全面收益的 債務工具	年貼現率3.55% 貼現率增加/減少5%將導致公平值減少/增加人民幣87,000元

## 中期簡要綜合財務報表附註

### 27. 財務風險管理及金融工具 (續)

#### 27.3 以攤銷成本計量的金融資產及金融負債的公平值

借貸的賬面值及公平值如下：

	二零二三年六月三十日		二零二二年十二月三十一日	
	賬面值 人民幣千元 (未經審核)	公平值 人民幣千元 (未經審核)	賬面值 人民幣千元 (經審核)	公平值 人民幣千元 (經審核)
長期借貸(附註(a))	104,147,928	103,713,860	97,824,109	97,315,255
短期借貸(附註(b))	14,292,949	14,292,949	15,075,703	15,075,703
	<b>118,440,877</b>	<b>118,006,809</b>	112,899,812	112,390,958

附註：

- (a) 餘額為長期銀行借貸、關聯方授予的長期借貸及其他長期借貸之公平值總額。該等公平值乃根據現行利率及相應之未來現金流量計算。
- (b) 餘額為短期銀行借貸、關聯方授予的短期借貸及其他短期借貸之公平值總額。
- (c) 下列金融資產及負債的公平值與其賬面值相若：
- 應收賬款
  - 按金及其他應收款項
  - 受限制存款
  - 現金及現金等價物
  - 應收／應付關聯方款項
  - 應付賬款及票據
  - 應付建築成本
  - 其他應付款項
  - 租賃負債



## 中期簡要綜合財務報表附註

### 28. 關聯方交易

於二零二三年六月三十日，本集團由一家中間控股公司中電國際控制，中電國際直接持有本公司約22.9%（二零二二年十二月三十一日：22.9%）股份，並透過CPDL間接持有本公司約21.5%（二零二二年十二月三十一日：21.5%）股份。此外，國家電投香港財資管理有限公司（「國家電投香港財資」）（國家電投的一家全資擁有附屬公司，亦為本公司之同系附屬公司）持有本公司約3.2%（二零二二年十二月三十一日：3.2%）股份。中國電力（新能源）控股有限公司（「中電新能源」）（國家電投的一家非全資擁有附屬公司）持有本公司約13.5%（二零二二年十二月三十一日：13.5%）股份。國家電投（中電國際、國家電投香港財資及中電新能源的實益擁有人）於二零二三年六月三十日持有本公司合共約61.1%（二零二二年十二月三十一日：61.1%）股權。

國家電投由中國政府控股。中國政府亦擁有中國大部分生產性資產。根據香港會計準則第24號（經修訂），受到中國政府直接或間接控股、共同控制或重大影響的政府相關實體及其附屬公司皆界定為本集團的關聯方。在此基礎上，關聯方包括國家電投、其附屬公司、合營公司及聯營公司（本集團除外）、其他政府相關實體及其附屬公司、本公司可控制或實施重大影響的其他實體及企業以及本公司及國家電投主要管理人員及其直系親屬。

對於關聯方交易披露，董事認為披露與國家電投旗下公司的關聯方交易意義同樣重大，符合財務報表閱覽人士的利益。董事相信關聯方交易的資料已於中期簡要綜合財務報表內予以充分披露。

除於中期簡要綜合財務報表其他部分所示的關聯方資料外，下文為重大關聯方交易概要，董事認為該等交易是在本集團日常業務過程中進行。本集團的管理層認為已充分披露有關關聯方交易的有用資料。

## 中期簡要綜合財務報表附註

### 28. 關聯方交易 (續)

#### (a) 收入

	附註	截至六月三十日止六個月	
		二零二三年 人民幣千元 (未經審核)	二零二二年 人民幣千元 (未經審核)
來自下列各方的利息收入：	(i)		
— 國家電投財務(一家由國家電投控制的公司)		12,588	10,680
— 一家合營公司		54,667	—
— 聯營公司		29,846	26,767
股息收入：	(ii)		
— 上海電力		12,715	—
— 淮南礦業(集團)有限責任公司		9,112	—
來自下列各方的租金收入：	(iii)		
— 國家電投控制的公司(除中電國際及 國家電投財務外)		—	24
— 一家合營公司		679	679
— 非控股股東權益		3,774	—
提供維修及保養服務所得收入：	(iii)		
— 國家電投控制的公司(除中電國際及 國家電投財務外)		27,935	13,288
— 聯營公司		1,819	—
提供其他服務(委託管理服務)所得收入：	(iii)		
— 中電國際		34,847	38,403
— 國家電投控制的公司(除中電國際及 國家電投財務外)		12,104	11,332
提供資訊科技及其他服務所得收入：	(iii)		
— 國家電投		94	425
— 中電國際		4,387	708
— 國家電投控制的公司(除中電國際及 國家電投財務外)		40,601	54,261
— 一家合營公司		241	99
— 聯營公司		122,645	132,921
出售煤炭、煤炭副產品與備件：	(iii)		
— 國家電投控制的公司(除中電國際及 國家電投財務外)		39	1,945
— 聯營公司		77,527	70,384
向非控股股東權益售熱	(iii)	—	29,254
銷售儲能設備：	(iii)		
— 國家電投		734,956	—
— 國家電投控制的公司(除中電國際及 國家電投財務外)		375,119	—

附註：

- (i) 從該等關聯方收取的利息收入乃按年利率0.30%至4.70%(二零二二年：0.30%至5.66%)收取。
- (ii) 股息收入乃根據各自董事會所宣派的股息，並按本集團所持有該等公司之權益比例確認。
- (iii) 該等收入乃根據相關協議的條款收取。

## 中期簡要綜合財務報表附註

## 28. 關聯方交易(續)

## (b) 支出

	附註	截至六月三十日止六個月	
		二零二三年 人民幣千元 (未經審核)	二零二二年 人民幣千元 (未經審核)
購買煤炭、煤炭副產品與備件：	(i)		
－ 國家電投控制的公司(除中電國際及 國家電投財務外)		9,992	45,481
－ 一家合營公司		–	5,672
－ 非控股股東權益		3,307,429	3,954,332
支付的建築成本及其他服務費：	(ii)		
－ 國家電投控制的公司(除中電國際及 國家電投財務外)		1,544,776	150,582
－ 非控股股東權益		1,008,207	183,904
－ 聯營公司		15,440	–
支付的利息支出：	(iii)		
－ 國家電投		161,614	160,479
－ 中電國際		1,338	4,035
－ 國家電投財務		107,577	97,672
－ 一家聯營公司		339	350
－ 國家電投控制的公司(除中電國際及 國家電投財務外)		43,320	8,080
－ 國家電投控制的公司之租賃負債		21,200	24,099

附註：

- (i) 購買煤炭、煤炭副產品與備件乃根據相關協議的條款支付。
- (ii) 建築成本及其他服務費主要為關於建築服務、維修及保養服務、運輸服務及其他服務，按雙方協定的價格支付。
- (iii) 向該等關聯方支付的利息支出乃按年利率1.25%至7.00%(二零二二年：2.05%至7.00%)支付。



## 中期簡要綜合財務報表附註

### 28. 關聯方交易(續)

#### (c) 期末/年末與關聯方的結餘

附註	二零二三年 六月三十日 人民幣千元 (未經審核)	二零二二年 十二月三十一日 人民幣千元 (經審核)
支付予國家電投控制的公司(除國家電投財務外)的興建發電廠預付款	(i) <b>1,254,857</b>	1,397,007
支付予非控股股東權益的預付款(已包含在預付款、按金及其他應收款項內)	<b>34,269</b>	30,034
於國家電投財務的存款	(ii) <b>3,562,509</b>	894,830
應收關聯方款項：		
— 國家電投	(vii) <b>830,950</b>	450
— CPDL	<b>15,998</b>	14,120
— 中電國際	(vii) <b>68,044</b>	60,024
— 國家電投財務	(vii) <b>12,419</b>	3,400
— 國家電投控制的公司(除中電國際及國家電投財務外)	(vii) <b>1,437,612</b>	1,153,263
— 聯營公司	(iii) <b>526,886</b>	4,509,905
— 合營公司	(iv) <b>985,798</b>	926,988
— 非控股股東權益	(vi) <b>328,886</b>	30,035
	<b>4,206,593</b>	6,698,185
減：於非流動資產下列示預期將在12個月後實現的款項(附註14)	-	(600,000)
於流動資產下列示預期將在12個月內實現的款項	<b>4,206,593</b>	6,098,185
應付關聯方款項：		
— 國家電投	(ix) <b>211,062</b>	99,381
— 中電國際	<b>154,903</b>	139,053
— 國家電投財務	(viii) <b>86,827</b>	38,524
— 國家電投控制的公司(除中電國際及國家電投財務外)	(vii) <b>711,895</b>	1,887,712
— 聯營公司	(v) <b>263,007</b>	843,549
— 合營公司	(vii) <b>26,577</b>	26,046
— 非控股股東權益	(vi) <b>370,023</b>	378,530
	<b>1,824,294</b>	3,412,795

附註：

- (i) 餘額為支付予國家電投控制的公司(除國家電投財務外)的興建發電廠預付款，乃根據相關協議的條款支付。



## 中期簡要綜合財務報表附註

### 28. 關聯方交易 (續)

#### (c) 期末／年末與關聯方的結餘 (續)

附註：(續)

- (ii) 於國家電投財務的存款按年利率1.38% (二零二二年十二月三十一日：1.38%) 計息。
- (iii) 應收聯營公司的款項為無抵押款項。除人民幣55,080,000元 (二零二二年十二月三十一日：人民幣55,080,000元) 之結餘按年利率1.75% (二零二二年十二月三十一日：1.75%) 計息、人民幣82,550,000元 (二零二二年十二月三十一日：人民幣518,250,000元) 之結餘按年利率2.20% (二零二二年十二月三十一日：2.20%) 計息、人民幣270,000,000元 (二零二二年十二月三十一日：人民幣270,000,000元) 之結餘按年利率4.63% (二零二二年十二月三十一日：4.63%) 計息且須於一年內償還外，餘下款項為免息及須於要求時償還。於本期間內，對二零二二年按年利率3.23%計息的款項人民幣355,080,000元已償還，本年已收回包含在其他非流動資產內人民幣600,000,000元結餘按年利率3.50%計息之款項 (附註14)。
- (iv) 應收合營公司的款項為無抵押、免息及須於要求時償還。
- (v) 應付聯營公司款項是無抵押及須於要求時償還。
- (vi) 餘額包括因採購煤炭及設備而預付予非控股股東的款項及應付款項，以及應付非控股股東的股息。餘額為無抵押且免息。
- (vii) 與該等關聯方的餘額為無抵押、免息及須於要求時償還。
- (viii) 餘額為國家電投財務授予的借貸之應付利息。
- (ix) 應付該等關聯方的餘額為一年內到期償還的款項。應付關聯方款項中的應付賬款賬齡均在一年以內。

## 中期簡要綜合財務報表附註

### 28. 關聯方交易（續）

(d) 本公司為一家國有企業，並為受中國國務院所控制國家電投的間接附屬公司。截至二零二三年及二零二二年六月三十日止六個月，本集團與受中國政府控制、共同控制或重大影響的實體進行的重大交易及餘額主要包括：

- (i) 於國有銀行的銀行存款及相關利息收入
- (ii) 國有銀行授予的銀行借貸及相關利息支出
- (iii) 向中國政府擁有的省級電網公司售電及相關應收款項
- (iv) 向國有企業銷售及購買煤炭及相關應收及應付款項
- (v) 向國有企業支付的建築成本
- (vi) 向國有企業支付的服務費

該等交易的價格及條款載列於規管該等交易的相關協議內或由雙方協定。

### (e) 主要管理人員酬金

	截至六月三十日止六個月	
	二零二三年 人民幣千元 (未經審核)	二零二二年 人民幣千元 (未經審核)
袍金、基本薪金、房屋津貼、其他津貼及實物利益、酌情花紅、僱員退休計劃供款、股份支付開支及其他福利	8,819	6,074

### 29. 報告期後事項

於二零二三年七月二十六日，本公司與國家電投訂立協議，據此，本公司有條件同意收購，而國家電投有條件同意向本公司出售四家主要從事清潔能源發電公司的股權，總代價為人民幣8,811,044,000元，並將以現金結算。同日，本公司與國家電投集團廣東電力有限公司（「國家電投廣東」）及中國電能成套設備有限公司（「中國電能」）（均為國家電投附屬公司）訂立協議，據此，本公司有條件同意收購，而國家電投廣東及中國電能有條件同意向本公司出售揭陽前詹風電有限公司的股權，總代價為人民幣1,974,017,000元，並將以現金結算。

## 中期簡要綜合財務報表附註

### 30. 中期簡要綜合現金流量表附註

#### 除稅前利潤與營運所得現金之對賬

	附註	截至六月三十日止六個月	
		二零二三年 人民幣千元 (未經審核)	二零二二年 人民幣千元 (未經審核)
除稅前利潤		2,979,659	1,890,664
調整：			
應佔聯營公司業績		(250,773)	71,178
應佔合營公司業績		(61,891)	7,689
財務收入	8	(175,497)	(90,833)
財務費用	8	1,986,918	2,137,952
股息收入	4	(21,827)	-
物業、廠房及設備折舊	7	3,917,795	3,489,212
使用權資產折舊	7	211,688	182,914
應收一家合營公司款項及其他應收款項減值回撥	6	(780)	(34,600)
其他無形資產攤銷	7	238,544	27,439
遞延收入攤銷	5	(1,679)	(1,149)
處置物業、廠房及設備虧損／(收益)，淨額	5	694	(67)
股份支付開支		21,139	-
營運資金變動前的經營現金流量		8,843,990	7,680,399
營運資金的變動：			
存貨增加		(238,580)	(13,017)
應收賬款增加		(3,195,528)	(2,358,005)
預付款、按金及其他應收款項(增加)／減少		(133,751)	2,829,230
應收關聯方款項增加		(613,218)	(424,022)
公平值計入其他全面收益的債務工具減少		58,920	28,014
應付賬款及票據增加／(減少)		1,043,164	(47,264)
其他應付款項及應計開支增加		182,465	1,623,703
應付關聯方款項減少		(767,868)	(354,345)
遞延收入增加		4,609	6,167
營運所得現金		5,184,203	8,970,860
已付利息		(1,512,907)	(2,122,892)
已付所得稅		(422,319)	(222,545)
經營活動所得現金淨額		3,248,977	6,625,423