



SMC ELECTRIC LIMITED
蜆壳電業有限公司

(於開曼群島註冊成立之有限公司)

股份代號: 2381

2023

環境、社會及管治報告



環境、社會及管治報告

關於本報告

蜆壳電業有限公司(「本公司」)及其附屬公司(「本集團」或「我們」)欣然提呈環境、社會及管治(「環境、社會及管治」)報告(「本報告」)，詳述了本集團截至二零二三年十二月三十一日止年度(「本年度」或「二零二三年」)推動可持續業務發展的管理方法、相關政策、活動、績效和貢獻。本報告尋求讓各持份者更了解本集團於可持續發展議題的進程和發展方向。

報告框架及範圍

本報告乃根據香港聯合交易所有限公司(「聯交所」)證券上市規則附錄C2所載的《環境、社會及管治報告指引》(「環境、社會及管治報告指引」)的規定就本年度編製。

本報告的匯報範圍與本報告截至二零二二年十二月三十一日止年度(「二零二二年」)的匯報範圍一致。本報告涵蓋對本集團主要活動作出貢獻並對本集團的環境、社會及管治表現具有重大影響的附屬公司及業務的環境數據，包括位於中華人民共和國(「中國」)廣東省佛山順德區的生產基地及香港的辦事處，而社會數據也包括本集團的其他業務。

報告原則

根據環境、社會及管治報告指引，本報告採用以下報告原則：

重要性	本集團定期進行重要性評估，以釐定對業務具有重大影響的環境、社會及管治議題。透過收集各持份者的回饋，本集團能夠更了解他們對本集團可持續發展的關注及期望。有關更多詳情請參閱「持份者參與」及「重要性評估」章節。
量化	為計量環境、社會及管治相關政策的成效，本集團採用環境、社會及管治報告指引、聯交所及其他國際組織頒佈的相關指引，以計量及呈列量化的環境及社會關鍵績效指標(「關鍵績效指標」)。所採用詳細標準於本報告的相關章節描述。
平衡	本報告不偏不倚地呈報本集團的環境、社會及管治表現。
一致性	除非另有說明，本集團使用統一的報告準則及方法，以便對不同時期的相關數據進行有意義的比較。如報告範圍或計算方法有任何變化，並可能影響與過往報告的比較，本集團將對相應的數據進行解釋。

主席報告

致各位尊貴持份者：

為遵守環境、社會及管治報告指引及企業管治守則(「企業管治守則」)，本公司董事(「董事」)會(「董事會」)肩負全面責任，包括制訂本集團的環境、社會及管治策略，並確保已設立適當及有效的環境、社會及管治相關的風險管理及內部監控系統。本集團已委派環境、社會及管治工作小組(「環境、社會及管治工作小組」)執行政策、評估不同層面的表現，以及監督本集團環境、社會及管治相關的議題及工作。本集團各個部門均參與協調，並於其日常營運中實施適當的政策及措施，務求實現本集團於環境、社會及管治議題的政策及策略。如適用，會委聘外間顧問就環境、社會及管治管理過程提供專業知識及專業意見。

本集團致力為其股東創造價值。本集團相信，可持續發展計劃有賴於各持份者的意見。因此，本集團持續與其持份者溝通，了解他們的關注並達到他們的期望。本集團明白其業務營運可能影響其股東、員工、客戶、供應商及政府等持份者，而彼等亦會對本集團的營運及策略持有期望和意見。為更了解不同持份者對環境、社會及管治議題的意見及期望，於本年度內，本集團向內部及外部持份者代表發放問卷，收集他們對本集團可持續發展議題的意見。他們的意見有助於本集團了解其環境、社會及管治表現，評估不同環境、社會及管治議題的重要性並釐定其優先次序。董事會參照持份者的意見，最少每年審視本集團的可持續發展策略並作出調整，以達到持份者的期許，同時遵守監管機構的規定。本集團亦積極尋找提升能源及生產效益的解決方案，不斷改善員工的工作環境，並鼓勵每一位員工參與可持續發展。另一方面，本集團傾聽社會團體不同聲音，並參與推動社區的發展。

為履行我們對可持續發展及減碳的承諾，本集團積極探索設立與科學基礎減量目標倡議(「科學基礎減量目標倡議」)一致的潛在目標。於本年度內，本集團繼續制定重大環境層面目標，而董事會則透過分析本集團的環境、社會及管治數據以監測進度。本集團將繼續評估本集團的有待改進之處，並致力加強其可持續發展戰略。董事會相信，與環境、社會及管治相關的目標有助提高員僱員對環境、社會及管治的認識，使大家改變習慣，並促進將環境、社會及管治倡議融入本集團的營運策略之中。

本集團相信本報告是為各持份者傳達可持續發展策略、管理方針及表現的渠道之一，並促進本集團在業務中融入可持續發展。過去幾年，2019冠狀病毒病(「COVID-19」)嚴重影響我們生活及工作的方式。據觀察所得，隨著最近COVID-19限制的放寬，社會正逐步回復正常，本集團繼續堅定不移持守其可持續發展的承諾。展望未來，本集團將繼續推動各界在環境、社會及管治議題上群策群力，並對未來保持警覺。本人謹代表董事會向各位董事、管理團隊、全體員工及持份者致謝，他們對本集團可持續發展實在功不可沒。

主席
翁國基先生

環境、社會及管治報告(續)

使命與願景

本集團致力於了解客戶需求，敢於創新，提供既安全又環保的優質產品，還旨在保護自然資源。本集團在追求營利的同時，亦致力減少對環境、勞工、商業伙伴和社群等所帶來的負面影響。

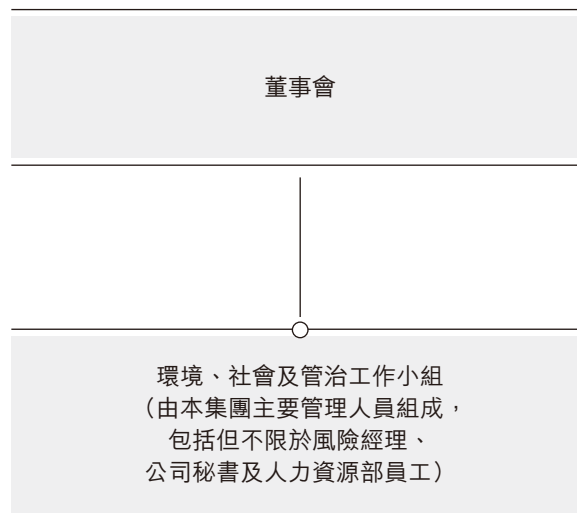
現今，市場愈來愈注重可持續經營，對可持續產品及服務的需求有增無減。隨著監管機構及投資者對可持續發展事宜及相關風險日益關注，本集團將繼續審視其可持續發展管治策略，以及完善相關政策及措施。

管治架構

本集團十分重視環境、社會及管治議題，並將環境、社會及管治理念融入其營運及管理中。本集團極為重視可持續發展管治。其已建立且持續改善其環境、社會及管治治理及管理機制，旨在為其業務營運建立一個完善的環境、社會及管治系統。本集團一直積極實踐可持續發展的理念，並創造長久安穩的環境、社會及企業價值。

本集團相信有序的管治框架至為關鍵，可確保將本集團面對的可持續發展議題納入公司議程。本集團的管治架構如下：

本集團可持續發展管治架構



董事會一直以來肩負著本集團領導及監察的角色。董事會每年檢討及管理環境、社會及管治相關的議題。本集團亦已設立環境、社會及管治工作小組，負責審議董事會釐定的環境、社會及管治風險及策略、監察可持續發展的表現及目標、與不同持份者溝通並檢討其意見，以及收集環境、社會及管治資料及數據以編製本集團環境、社會及管治報告。透過進行重要性評估與主要持份者溝通可就各重要環境、社會及管治議題加強對本集團持份者重要程度的了解，使董事會可於日後規劃更全面的可持續發展方向。此外，環境、社會及管治工作小組將評估環境、職業健康與安全以及勞工標準及產品責任層面的表現，且定期向董事會報告其有關環境、社會及管治議題的發現、決定及建議。

持份者參與

本集團重視與持份者溝通的重要性，並保持開放與他們的溝通渠道，以建立互信及長期關係。

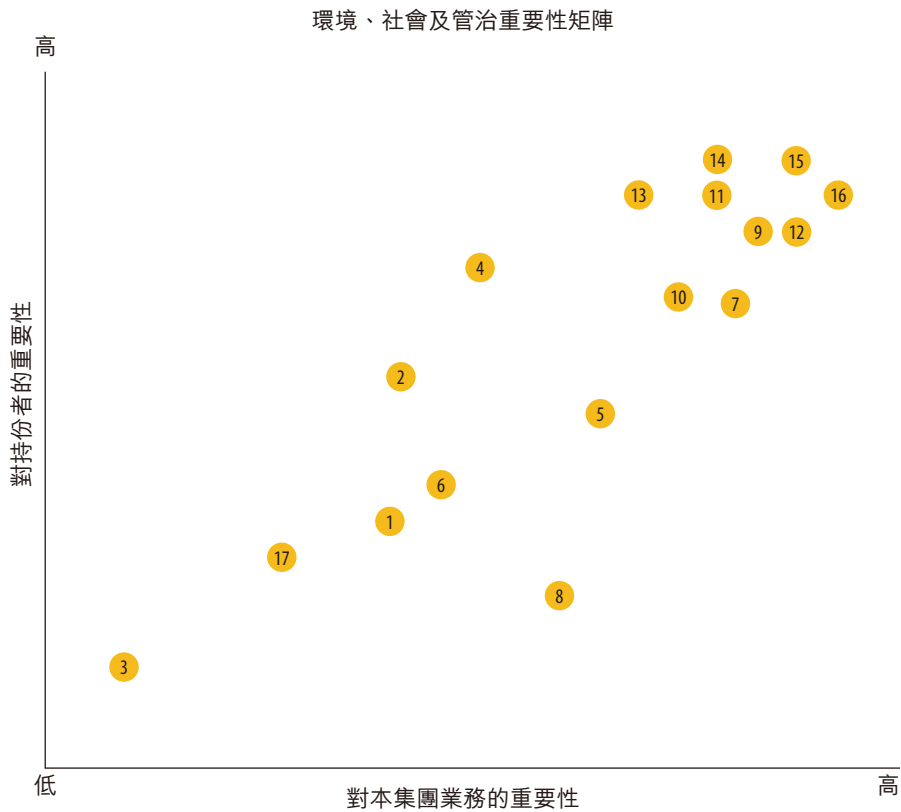
下表概述本集團主要持份者包括但不限於股東、政府及監管機構、客戶、供應商、社區及大眾、董事會及高級管理層以及僱員，本集團與其持份者溝通的主要渠道以及持份者關注的議題。

持份者	溝通渠道	關注議題
股東	<ul style="list-style-type: none"> 股東週年大會 財務報告 公告及通函 公司網站 	<ul style="list-style-type: none"> 投資回報 可持續經營 企業管治及風險監控
政府及監管機構	<ul style="list-style-type: none"> 定期會議 監管文件資料 	<ul style="list-style-type: none"> 遵守相關法律及法規 商業誠信及道德
客戶	<ul style="list-style-type: none"> 定期會議 支援服務團隊 	<ul style="list-style-type: none"> 產品安全及品質 客戶資料及私隱保障
供應商	<ul style="list-style-type: none"> 定期會議 採購程序 供應商實地審核管理制度 	<ul style="list-style-type: none"> 供應商評估及管理 商業誠信 穩定商業關係
社區及大眾	<ul style="list-style-type: none"> 公司網站 公司公告 	<ul style="list-style-type: none"> 溫室氣體(「溫室氣體」)的環境問題 緩解及適應氣候變化 排放及廢棄物管理 社會關注及慈善活動
董事會及高級管理層	<ul style="list-style-type: none"> 定期會議 培訓及研討會 內聯網 	<ul style="list-style-type: none"> 緊急應變計劃 業務發展 合規經營 財務業績 風險管理
僱員	<ul style="list-style-type: none"> 僱員培訓及大會 績效評估 僱員意見調查 僱員回饋渠道，例如表格及意見箱 管理層通訊 內聯網 	<ul style="list-style-type: none"> 職業健康與安全 培訓及發展 僱員福利 公司活動 平等機會

環境、社會及管治報告(續)

重要性評估

根據持份者代表所表示每項環境、社會及管治議題的重要性，環境、社會及管治議題的優先次序如下：



環境、社會及管治議題

1	能源效益	10	負責任供應鏈管理
2	使用物料	11	生產物料的品質控制
3	氣候風險應對行動	12	客戶滿意度、客戶服務質素及投訴處理
4	環境合規	13	知識產權
5	僱傭政策及勞工權益	14	客戶私隱及資料保障
6	多元化及平等機會	15	產品質量
7	職業健康與安全	16	反貪污
8	僱員培訓	17	社區投資
9	避免童工及強制勞工		

聯絡我們

本集團重視持份者的回應。如果閣下對本報告或本集團的可持續發展表現有任何疑問，敬請隨時郵寄至地址為香港柴灣利眾街12號蜆壳工業大廈1樓的總辦事處及主要營業地點提出查詢。

A. 環境

A1. 排放物

本集團深諳保持良好環境管理的重要性，並致力於保護環境，履行其企業社會責任。本集團實施其《環境、社會及管治政策》(「環境、社會及管治政策」)，有關政策闡述本集團於日常營運中管理排放、能源消耗及廢棄物管理的指引原則及方法。於本集團生產基地生產的所有產品均符合環境安全標準，並滿足客戶對品質的要求。本集團的生產過程已接受審慎檢查，確保全面遵守環保規定，以盡量減少廢棄物及實現節能。

於本年度內，本集團並無發現任何不遵守有關廢氣及溫室氣體排放、向水及土地的排污、有害及無害廢棄物的產生等的相關法律及法規而對本集團具有重大影響的情況。相關法律及法規包括但不限於《中華人民共和國大氣污染防治法》、《中華人民共和國環境保護法》、《中華人民共和國水污染防治法》、《中華人民共和國固體廢物污染環境防治法》及香港《空氣污染管制條例》。

空氣污染物排放

本集團的營運不涉及大量空氣污染物的排放。本集團的空氣污染物主要源自(1)在生產過程中釋放出數量有限的揮發性有機化合物氣體及(2)貨車消耗燃料產生的氣體排放。

針對揮發性有機化合物氣體排放，在有關污染物排放及處理設施投入生產或使用之前，本集團已採取一切措施確保嚴格遵守國家有關建設項目環境保護管理的規定。

我們委聘第三方諮詢機構評估排放總量，確保符合《中華人民共和國大氣污染防治法》、《大氣污染物綜合排放標準》及《工作場所有害因素職業接觸限值第二部分：物理因素》。

本集團亦向中國國家環境保護總局申報有關污染物排放及處理設施，以及排放污染物的種類、數量、濃度及防止空氣污染的措施。

本集團定期檢查設備的性能及狀況以確保其營運資產狀況良好，在使用時沒有產生過度排放，藉此致力減少其營運所產生的有害氣體。此外，本集團向僱員提供操作手冊及培訓，透過採取適當措施以減少不必要的排放，監察及改善該等設備的使用成效和效率。本集團亦考慮於其營運採用電子汽車的潛在可能，以展現減少碳足跡的努力。

環境、社會及管治報告(續)

A. 環境(續)

A1. 排放物(續)

空氣污染物排放(續)

本集團的空氣污染物排放載列如下：

指標 ¹	單位	二零二三年	二零二二年
氮氧化物	千克	138.43	143.06
硫氧化物	千克	0.08	0.08
顆粒物	千克	9.19	9.44

附註：

1. 空氣排放之計算是基於聯交所發佈的《如何準備環境、社會及管治報告－附錄二：環境關鍵績效指標匯報指引》中的排放系數。

溫室氣體排放

本集團主要因其日常業務運作中的能源消耗而產生溫室氣體排放。直接(範圍1)溫室氣體排放為由本集團擁有或控制的業務產生的排放，包括本集團所使用的貨車的燃料消耗。於本年度內，本集團的直接(範圍1)溫室氣體排放約為13.24噸二氧化碳當量(「噸二氧化碳當量」)。能源間接(範圍2)溫室氣體排放為本集團內部消耗(購回來或取得的)電力所引致的排放。於本年度內，本集團的能源間接(範圍2)溫室氣體排放約為241.15噸二氧化碳當量。本集團的溫室氣體總排放量(範圍1及2)約為254.39噸二氧化碳當量(二零二二年：約254.33噸二氧化碳當量)。

本集團的溫室氣體排放載列如下：

指標	單位	二零二三年	二零二二年
直接(範圍1)溫室氣體排放 ¹	噸二氧化碳當量	13.24	14.39
能源間接(範圍2)溫室氣體排放 ¹	噸二氧化碳當量	241.15	239.94
溫室氣體總排放量(範圍1及2) ²	噸二氧化碳當量	254.39	254.33
溫室氣體總排放(範圍1及2)密度 ³	噸二氧化碳當量/百萬出貨量	58.35	213.05

附註：

1. 溫室氣體排放數據以二氧化碳當量列示，並依據(包括但不限於)世界資源研究所及世界可持續發展工商理事會刊發的《溫室氣體議定書：企業會計與報告標準》以及聯交所刊發的《如何準備環境、社會及管治報告－附錄二：環境關鍵績效指標匯報指引》的排放系數。
2. 於本年度內，本集團亦錄得其他間接排放量，約為15.18噸二氧化碳當量(二零二二年：約0.42噸二氧化碳當量)，原因為COVID-19有所緩和，更多僱員坐飛機外出公幹所致。溫室氣體總排放量(範圍1、2及其他間接排放)約為269.57噸二氧化碳當量。
3. 本報告內的不同密度數字乃根據由本集團生產基地付運的每百萬件電動工具計算。於本年度內，本集團已付運的貨品數量約為4.4百萬件(二零二二年：約1.2百萬件)。

A. 環境(續)

A1. 排放物(續)

溫室氣體排放(續)

於二零二二年，本集團已將溫室氣體總排放量目標定為以二零二二年度的每百萬出貨量約213.40噸二氧化碳當量為基線，於二零二三年維持或減少溫室氣體總排放密度。儘管溫室氣體排放量略有增加，本集團已達成該目標，主要原因為COVID-19限制的放寬和正常營運的恢復使本集團付運的貨品數量增加。

本集團制定了二零二三年的目標，旨在維持或逐年減少溫室氣體排放密度(範圍一及範圍二)。為履行我們對減少排放目標的持續承諾，本集團持續探索及考慮不同方法，包括但不限於在日後設立中期及長期目標，以盡可能與科學基礎減量目標保持一致。本集團已鼓勵銷售團隊減少海外公幹，透過視像會議與客戶會面，以努力達成其排放目標。本集團已經採取多種節能措施以努力達成其排放目標。有關節能措施在「能源效益」一節內描述。本集團將會繼續致力於減少溫室氣體排放，亦可能於日後探索是否可行擴展至覆蓋範圍3排放。

廢棄物管理

在進行工業生產時，不僅要嚴格控制排放，而且要適當處理廢棄物，避免化學污染物污染土壤和水源。本集團的廢棄物管理常規符合有關中國的環保法律及法規。本集團亦向僱員分發相關材料，提高彼等對處理及管理廢棄物的意識。

本集團的廢棄物管理遵循兩大原則－減廢及善用資源，以減少棄置廢棄物及減低其環境影響，並盡量提高資源效率。此外，本集團已設計多款電子賀卡以減少耗紙，鼓勵員工以最少生態足印的方式慶祝。

本集團在生產現場、貨倉及辦公室所產生的廢棄物，按照「可回收」、「不可回收」以及「危險廢品」分類存放及處理。本集團產生的廢棄物主要來自生產過程中少量的邊角料、錫渣及工作人員的生活垃圾。邊角料及錫渣收集後賣給回收商。生活垃圾集中堆放，並由環衛部門適時清運。經上述處理後，可消除廢棄物對環境的不利影響。

有害廢棄物

生產過程產生的有害廢棄物主要為廢抹布及廢機油。據本集團所深知，於本年度內，本集團概無產生大量有害廢棄物。

本集團已實施嚴格的廢棄物管理政策，以減少產生有害廢棄物：

- 於機器操作期間限制使用擦油碎布；及
- 改善生產工序以減少化學品及油的耗量。

環境、社會及管治報告(續)

A. 環境(續)

A1. 排放物(續)

有害廢棄物(續)

本集團採取以下措施，處置生產過程產生的有害廢棄物：

- 有害廢棄物會在有害廢棄物車間內統一暫存，交由中國的合資格廢棄物處理服務供應商進一步處理；
- 有害廢棄物暫存點進行了硬底化，設置了防溢流堰、滿足防滲、防風及防雨的要求；
- 設置了明顯有害廢棄物的標誌牌，符合《危險廢物貯存污染控制標準》相關要求；及
- 已設專崗進行有害廢棄物管理和轉移記錄。

無害廢棄物

於本年度內，本集團主要在生產活動及辦公室日常運作中產生無害廢棄物。本集團產生的無害廢棄物的主要類型為辦公用紙。於本年度內，本集團產生的無害廢棄物合共約為0.69噸。於本年度內，本集團的無害廢棄物總密度約為每百萬出貨量0.16噸。

於二零二二年，本集團將廢棄物產生量目標定為以二零二二年度的每百萬出貨量約33.8噸為基線，於二零二三年維持或減少無害廢棄物密度，而本集團已達成該目標，展示了本集團實施的各項措施的成效。本集團引入電子歸檔系統，並實施了節約紙張措施，以減少紙張用量，最大限度地減少與紙張消耗相關的浪費。本集團將會繼續致力減少其廢棄物產生。

考慮到本集團的業務發展以及最新所得的全年數據，本集團制定了二零二三年的目標，旨在維持或逐年減少無害廢棄物密度，以減少廢棄物產生。本集團教導僱員可持續發展的意義所在，並提供相關支援，以提高僱員於可持續發展方面的技能及知識，努力達成減少廢棄物的目標。

廢水

本集團的生產過程中並無產生廢水。本集團的廢水排放主要來自食堂、宿舍及廚房的生活廢水。產生的廢水會排放到市政污水渠網絡，進行統一處理。

A. 環境(續)

A2. 資源使用

在不影響產品達到嚴格國際品質標準的前提下，本集團致力提高資源使用效益。本集團致力從整體提高能源效益，減少其對直接及間接能源的依賴。透過積極推行各種環保措施及制定環境、社會及管治政策，本集團鼓勵有效使用資源，包括能源、紙張、水及其他原材料。本集團為節省資源而採取的措施如下：

- 限制空調運作時間及將溫度設定於攝氏25度，藉此減少用量並保持最舒適溫度；
- 定期籌辦有關節能的培訓；
- 關閉並非使用中的水龍頭；
- 定期檢查水龍頭；
- 立即維修滴水、噴水及漏水的水龍頭；
- 使用電子平台傳達內部信息；
- 鼓勵使用再造紙及雙面打印；
- 鼓勵所有僱員「三思而後印」；
- 配置回收箱以便利收集及回收已用紙及未用紙；
- 關閉並非使用中的照明及辦公室電子設備；
- 回收舊碳粉盒；及
- 提倡綠色採購常規，例如選擇可換芯原子筆及節能辦公設備。

環境、社會及管治報告(續)

A. 環境(續)

A2. 資源使用(續)

能源效益

本集團在其日常業務運營消耗能源的同時，致力於減少能源消耗。能源消耗包括直接能源消耗及間接能源消耗。直接能源消耗根據本集團所使用的貨車的燃料消耗去量化。於本年度內，本集團的直接能源消耗約為51.68兆瓦時。間接能源消耗根據本集團從外部源頭購買的電力去量化。於本年度內，本集團的間接能源消耗約為404.81兆瓦時。為貨車提供動力的化石燃料和電力是本集團能源消耗的主要來源。本集團已採取上述措施減少電力和燃料的使用。於本年度內，本集團的總能源消耗量為約456.49兆瓦時(二零二二年：約450.73兆瓦時)。

本集團的能源消耗載列如下：

指標	單位	二零二三年	二零二二年
直接能源消耗量 ¹	兆瓦時	51.68	57.44
間接能源消耗量	兆瓦時	404.81	393.29
總能源消耗量	兆瓦時	456.49	450.73
能源消耗量密度	兆瓦時/百萬出貨量	104.70	377.58

附註：

1. 單位轉換之計算是基於聯交所發佈的《如何準備環境、社會及管治報告 - 附錄二：環境關鍵績效指標匯報指引》中的轉換因子。

於二零二二年，本集團已將能源使用效益目標定為以二零二二年度的每百萬出貨量約377.58兆瓦時為基線，於二零二三年維持或減少能源總耗量密度。儘管總能源消耗量略有增加，本集團已達成該目標，主要原因為COVID-19限制的放寬和正常營運的恢復使本集團付運的貨品數量增加。本集團將會繼續致力於有效率的能源使用。

考慮到本集團的業務發展以及最新所得的全年數據，本集團制定了二零二三年的目標，旨在維持或逐年減少總能源消耗量密度。本集團不時審視資源使用情況，並於有需要時實行改進措施，努力達成能源使用效益目標。本集團將以營運角度出發，尋找進一步提高資源管理效益的方法。本集團將每月記錄耗電數據，並分析是否出現任何異常耗電水平。此外，作為本集團資源管理戰略的一部分，本集團將考慮可再生能源方案的可行性，旨在減少其對環境的影響，並為綠色未來作出貢獻。

A. 環境(續)

A2. 資源使用(續)

耗水及水源

本集團的耗水主要是生產工序中使用高純度水以及辦公室及宿舍區域的生活用水。於本年度內，本集團的總耗水量為約2,372立方米(二零二二年：約4,276立方米)。

本集團的耗水量載列如下：

指標	單位	二零二三年	二零二二年
總耗水量	立方米	2,372	4,276
耗水密度	立方米／百萬出貨量	544	3,582

於二零二二年，本集團已將用水效益目標定為以二零二二年度的每百萬出貨量約3,582立方米為基線，於二零二三年維持或減少總用水量密度，而本集團已達成該目標，主要原因為COVID-19限制的放寬和正常營運的恢復使本集團付運的貨品數量增加，以及實施相關的節水措施，例如在茶水間裡的水龍頭上安裝了節水閥。本集團將會繼續致力於用水有效率。

考慮到本集團的業務發展以及最新所得的全年數據，本集團制定了二零二三年的目標，旨在維持或逐年減少總耗水量密度。本集團積極實施珍惜用水措施，努力達成其用水效益目標。舉例而言，所有僱員須於用完水龍頭後關閉水龍頭。所有供水設施及設備已妥善保養，並定期進行檢查以防止漏水。本集團鼓勵全體僱員養成注意節約用水的習慣。茶水間及洗手間均有張貼環保告示，提醒僱員節約用水的重要性及迫切性。與本集團的節能措施類似，本集團將每月記錄耗水數據，並分析是否出現任何異常耗水。

本集團高度重視節約水資源。本集團用水由市政供給，不存在用水困難，業務亦不需要密集用水。因此，水源使用並非本集團中最重大的環境議題。

原材料

於採購過程中，本集團已採取若干措施，透過避免過量訂購以減少所產生的廢棄物。

本集團明白源頭減廢的重要性，因此要求所有部門採購準確數量的原材料，避免過量訂購及因材料變質及損壞而造成浪費。不合格的材料將全部退還予供應商。

環境、社會及管治報告(續)

A. 環境(續)

A2. 資源使用(續)

包裝物料

本集團生產時主要使用原材料(銅線、橡膠及塑膠)及包裝物料。本集團盡可能重複使用供應商提供的包裝物料，並透過利用自動物流線減少使用包裝物料。

於本年度內，本集團的總包裝物料消耗密度為約623噸(二零二二年：約484噸)。本集團致力改善其可持續發展常規，避免過量包裝。本集團要求生產部門妥善規劃原材料及包裝物料的使用，將資源用得其所，同時有效降低生產及包裝物料的成本。此外，考慮到於產品使用階段對環境的影響，本集團將「易於回收、易於分拆、易於使用」的原則貫徹於產品設計過程中，以確保考慮整個產品生命週期的全面做法。

本集團的包裝物料主要包括紙、紙皮箱及包裝吸塑。下表分別載列各用量：

指標	單位	二零二三年	二零二二年
紙及紙皮箱	噸	610	470
包裝吸塑	噸	10	14
總包裝物料消耗量	噸	623	484
總包裝物料消耗量密度	噸/百萬出貨量	143	405

A3. 環境及天然資源

業務所產生的空氣污染物、溫室氣體及有害廢棄物對生態系統具有破壞力。因此，本集團矢志於將環保理念融入生產管理及日常營運中。

儘管本集團的日常營運不會對環境或天然資源產生嚴重影響，但本集團已制定環境、社會及管治政策致力減少其營運對環境的影響。本集團透過上述「排放物」及「資源利用」章節中所闡述的措施，盡力減低負面的環境足跡，以及其營運對環境及天然資源的潛在影響。本集團日後將維持對環保的承諾，並致力建立更綠色及更健康的環境，履行我們作為社會一分子的責任。本集團鼓勵僱員重用、減少及回收，以盡量減少日常營運的廢棄物。

A. 環境(續)

A4. 氣候變化

氣候變化影響各行各業。轉型至低碳經濟對於減輕與氣候有關的風險及把握機遇非常重要。為增強氣候適應力，董事會監察本集團不同部門實施相關計劃，並檢討氣候相關的披露及行動。董事會亦負責風險管治及確保環境、社會及管治工作小組保持全面的風險管理系統。於董事會授權下，環境、社會及管治工作小組評估氣候相關風險及機遇、釐定對氣候變化的應對策略、制定具體工作計劃、與各部門合作及就氣候里程碑的進度向董事會報告。

本集團察覺到有關轉型的潛在風險及機遇，並釐定已經及可能影響其營運的重大氣候相關問題。本集團亦已制定氣候變化政策化解該等問題。

就實體風險而言，氣候變化使極端天氣更為頻繁且變本加厲，有可能導致洪水氾濫，破壞本集團的物業。氣候變化可能導致本集團的出產減少，繼而妨礙本集團的營運。

本集團已採取不同行動來管理上述的迫切實體風險。舉例而言，本集團已制定一套適用於極端天氣的安排，以便於極端天氣影響本集團的經營場所時能夠減少或避免損失。此外，本集團亦為財產損失風險投保。只要做足準備應對極端天氣事件，相信能夠將潛在財務影響降到最低。

就過渡風險而言，由於與碳減排規定有關的潛在監管變動，本集團可能承擔更高的營運成本。為管理氣候危機可能帶來的法律風險，本集團已採取一連串行動。首先，本集團持續留意法律或法規的任何改變。其次，本集團將在適當情況下尋求合規諮詢服務，以減低法律風險。其三，本集團已採取全面措施保護環境，包括減少溫室氣體排放的措施。本集團務求領先現時的合規要求，此舉有利本集團迅速適應監管變動。

在氣候變化的威脅下，大眾的環保意識逐漸增強。因此，客戶開始傾向環保及高科技產品，而本集團深信其產品定位能夠滿足客戶需求。

本集團將繼續評估其應對氣候變化行動的成效，並增強對氣候相關問題的適應力。

環境、社會及管治報告(續)

B. 社會

B1. 僱傭

僱員概況

本集團有詳盡而多面的員工隊伍記錄。於二零二三年十二月三十一日，本集團僱用合共112名僱員(於二零二二年十二月三十一日：106名)，全部為全職僱員。於本年度內，本集團的僱員流失率約為16%(二零二二年：41%)。本集團僱員主要負責管理、銷售及市場推廣、貨運、採購、財務及會計、工程及生產等工作。

本集團按類別劃分的僱員人數如下：

指標	單位	於二零二三年 十二月三十一日	於二零二二年 十二月三十一日
僱員人數	個	112	106
按性別劃分			
女	個	75	68
男	個	37	38
按年齡組別劃分			
30歲以下	個	5	5
30至40歲	個	17	20
41至50歲	個	52	51
50歲以上	個	38	30
按地區劃分			
中國	個	74	64
香港	個	34	42
越南	個	4	-

本集團按類別劃分的僱員流失人數及比率如下：

指標	單位	於二零二三年 十二月三十一日	於二零二二年 十二月三十一日
僱員流失人數及比率 ¹	個(%)	18 (16%)	43 (41%)
按性別劃分 ²			
女	個(%)	11 (15%)	34 (50%)
男	個(%)	7 (19%)	9 (24%)
按年齡組別劃分 ²			
30歲以下	個(%)	- (-)	- (-)
30至40歲	個(%)	7 (41%)	6 (30%)
41至50歲	個(%)	5 (10%)	9 (18%)
50歲以上	個(%)	6 (16%)	28 (93%)
按地區劃分 ²			
中國	個(%)	5 (7%)	38 (59%)
香港	個(%)	10 (29%)	5 (12%)
越南	個(%)	3 (75%)	- (-)

附註：

1. 流失率的計算方法：(離職僱員人數 ÷ 於年末的僱員人數) × 100%。
2. 按類別劃分的流失率計算方法：(該類別離職僱員人數 ÷ 該類別於年末的僱員總人數) × 100%。

B. 社會(續)

B1. 僱傭(續)

僱傭常規

本集團相信，吸納及挽留人才是業務持續發展的關鍵，因此，僱員發展，僱用條件及工作場所標準一直是本集團的首要關注。本集團致力維持一支水準平穩、積極拼搏及互相扶持的員工團隊，以建立多元化、公平及尊重彼此的企業文化。本集團致力確保僱員恪守法律及法規，遵循合乎道德規範的營商操守，並支持平等就業機會。

本集團在招聘、薪酬、培訓與發展、晉升以及其他聘用條款方面對所有人員提供公平的機會。本集團的守則涵蓋合理報酬及補償、反歧視、工作場所安全及道德行為等方面。本集團重視僱員為本集團發展和成功所作出的貢獻，並相信彼等為本集團最重要的資產。

於本年度內，本集團並無發現任何不遵守有關補償及解僱、招聘及晉升、工作時間、假期、平等機會、多元化、反歧視以及其他福利及待遇的相關法律及法規而對本集團造成重大影響的情況。相關法律及法規包括但不限於《中華人民共和國勞動法》、《中華人民共和國勞動合同法》、《中華人民共和國社會保險法》及香港《僱傭條例》。

平等機會，反歧視及多元共融

本集團致力於為員工提供符合道德，公正不偏的工作場所。本集團恪守平等機會的原則，用人唯才，絕不接受或容忍工作場所內任何形式的歧視行為，並確保僱員的僱用、薪酬、培訓、晉升及解僱等事務不會因年齡、性別、種族、婚姻狀況、宗教、殘疾、性取向、政治傾向、社會經濟地位或其他因素而遭受差別對待。

本公司藉由定期僱員績效考核，從僱員的貢獻、技能、學習與發展和工作態度方面對僱員進行考核，以反映僱員的工作表現。考核結果作為調薪與晉升的依據，同時，亦是改善人力資源管理的依據。

為推廣平等及反歧視，本集團制訂標準面試及評核條件，並參照個別表現進行晉升及加薪。本集團亦可按需要聘用具有工作能力的殘疾人士，並在工作分配中作出適當的安排。為推廣共融，本集團創造共融的工作場所，使每位僱員都受到重視並聆聽其聲音。本集團致力於促進開放文化、擁抱多元觀點及意見、推廣創意及加強僱員與持份者的團結共融。

於本年度內，本集團並無接獲僱員就勞工慣例、歧視及騷擾而作出的投訴。

環境、社會及管治報告(續)

B. 社會(續)

B1. 僱傭(續)

招聘與薪酬

本集團制訂的員工薪酬與福利水平的框架符合《中華人民共和國勞動法》、《中華人民共和國勞動合同法》等相關規例及實際情況。

招聘主要透過職位招聘進行。本集團各級僱員的聘用以公正及透明方式進行，按工作崗位需要並只會根據應徵者的學歷、能力、態度、知識、經驗、誠信、身體素質及表現而聘用。

同時，在招聘、調任、晉升、績效評估、培訓、福利及薪酬方面，每位僱員的機會均等。應徵者由人力資源部審查，並由招聘部的主管審核。所有聘用均提交總經理批准，確保決策公平合理。

本集團在僱用開始時及僱傭期間任何時間(如有更新)透過派發《僱員手冊》向僱員傳遞手冊內(包括工作時數，休假及獎勵補償機制)的信息。

本集團與僱員簽訂獨立僱傭合約，該等合約均符合香港《僱傭條例》及其他適用法律。

晉升

表現優異的僱員可獲晉升機會。本集團會優先給予內部升遷，並鼓勵僱員申請內部工作空缺。於有效的雙向溝通渠道下，本集團可與僱員討論其表現，以了解彼等的期望。符合要求的僱員亦可申請。

本集團會盡力確保所有應徵者和在職僱員不會受到任何形式的歧視，且每一位僱員都能得到公平對待。

終止僱傭關係

僱員或本集團可按照勞動合約的規定提出終止勞動合約，並按通知期通知對方。

人力資源部與離職僱員進行自願離職面談，以了解他們辭職的原因，以優化本集團的人才管理系統。

檢討僱傭常規

行政部定期檢討及監察僱傭措施，確保符合業界標準及適用的法律及法規。

B. 社會(續)

B1. 僱傭(續)

員工福利

本集團向僱員提供具競爭優勢的薪酬待遇及多項福利作吸引及挽留之用。薪酬待遇包括基本薪酬、酌情花紅、法定年假及病假、各種津貼等福利及權益。

就職於中國的僱員根據《中華人民共和國勞動法》及《中華人民共和國社會保險法》等當地規例，享有養老保險、失業保險、生育保險、工傷保險及醫療保險等福利計劃。

就職於香港辦事處的全職僱員享有醫療保險、殘疾及殘障保險、產假、強制性公積金計劃及各項帶薪假期。

本集團按照工作性質、員工資歷及職責、工作表現及市場情況，並經過定期績效評估而釐定及調整僱員薪酬及福利。

本集團的僱員標準工資不低於國家及當地最低工資標準，而工資亦根據企業經濟和個人表現進行調整。

連續工作滿一年以上的僱員有權享有帶薪年假。除法定假期及有薪年假外，所有員工均有權享有各項帶薪假期，例如婚假、產假、恩恤假及陪審團假。

我們不鼓勵僱員超時工作，但我們會向僱員發放超時工資。

B2. 健康與安全

生產人員在生產線上工作時會面對若干健康及安全風險。本集團有責任保障員工工作安全。本集團旨在為僱員提供一個健康及安全的工作環境以及保障僱員避免潛在職業性危害及健康與安全風險，對意外及受傷堅持零容忍態度。本集團的管理團隊將盡最大努力為所有僱員創造一個安全的工作場所。

本集團嚴格遵守與本集團有關、與工作場所安全有關及有助僱員預防職業危害的所有法律及法規。

於本年度內，本集團並無發現任何不遵守健康與安全相關法律及法規而對本集團造成重大影響的情況。相關法律及法規包括但不限於《中華人民共和國職業病防治法》、《中華人民共和國安全生產法》、《中華人民共和國消防法》、香港《職業安全及健康條例》及香港《僱員補償條例》。

環境、社會及管治報告(續)

B. 社會(續)

B2. 健康與安全(續)

安全風險及相關措施

在製造業務中已識別的安全風險及相關措施總結如下：

火警

- 於當眼處張貼安全標示；
- 定期檢查消防設備；
- 制訂應變方案，報告網絡及逃生路線；及
- 定期舉行火警演習及培訓。

觸電

- 確保所有機器操作員取得牌照及資格；
- 提供個人防護設備；及
- 確保所有機器必須定期接受檢查及保養。

設備故障

- 為安全風險高的機器安裝防護罩；
- 定期檢查設備有否磨損及損壞；及
- 定期舉行有關操作安全的培訓。

噪音

- 在工作場所制訂噪音上限(低於85分貝)；
- 讓工人輪班工作；
- 提供耳塞、口罩及防護眼鏡等防護設備；及
- 進行定期職業健康檢查。

工作場所

- 定期保養工作場所的通風系統；
- 安排防塵措施以保障工人的健康；
- 禁止在工作場所吸煙、酗酒及濫藥；
- 提供乾淨整潔的休息區(例如走廊及茶水間)；
- 提供可調節的座椅及顯示屏以保護眼睛；
- 在生產場地有潛在危害的範圍張貼海報或警告提示；
- 確保照明燈安裝在通道上方；
- 堆碼必須與照明燈保持50公分以上距離；及
- 在工作場所放置急救箱及滅火器，以應付緊急情況。

所有工傷事故必須向行政部匯報，並由行政部進行全面事故調查，找出事故發生的根本原因，並糾正現有的安全狀況，管理方針及安全慣例。

除了杜絕類似意外一再發生，本集團亦確保其僱員在發生事故後能得到妥善治療及適當的社會保險賠償。

B. 社會(續)

B2. 健康與安全(續)

安全檢查和工廠審核

我們的生產部負責確保遵守當地法律及法規，並在本集團的生產場地進行定期安全檢查。

於本年度內，本集團與客戶密切合作，進行安全檢查和工廠審核。本集團遵守於中國及香港有關提供及保障安全工作及保護僱員免受職業危害的相關法律及法規。

安全設備

在工作場所內的每一層，已有足夠的應急響應說明、氣體檢測火災警報器、滅火器和洗眼站，以便在必要時使用。

本集團定期檢查，確保所有安全設備均符合當地消防局的標準，以免發生故障和零件過時。

為解決所識別的安全隱患，包括空氣及噪音污染、化學危險品及機器意外等問題，我們為承受相關風險的工人提供防護設備，並為存在安全隱患的機器安裝防護措施。

安全訓練及指引

本集團設立多項工作場所有關職業安全的政策及手冊，包括消防安全、辦公室安全、倉庫安全、食堂安全及衛生等，為必要生產及其他日常操作程序提供充分的健康及安全指引。管理團隊負責定期監察及審視有關健康、安全及保安的政策。

為了確保所有僱員都了解安全要求，所有新僱員均要求參加入職培訓計劃及安全培訓計劃，了解有關健康及安全的事宜，並且需要通過內部安全測試，然後方能獲分配到生產崗位。

本集團定期舉辦培訓，內容包括使用個人防護設備、工作場所固有風險、應變程序及處理化學品等，以提高僱員的工作場所安全意識。此外，本集團定期提供應急訓練及演習，加強僱員的安全意識及事故處理能力，並以宣傳欄與僱員溝通安全要項。

工作場所事故

於本年度內，有2宗工傷報告(2022年：無)，因工傷損失的工作天數為78天(2022年：無)。儘管發生了這些情況，本集團仍致力於通過實施相關的預防措施，優先考慮其僱員的安全和福祉，以減少工傷事故，而於過去三年(包括本年度)，本集團有零宗因工身亡事故(因工身亡比率：0%)。

環境、社會及管治報告(續)

B. 社會(續)

B2. 健康與安全(續)

工傷事故改善情況

本集團定期舉行工傷會議，以跟進過往期間工傷的改善情況，並審視當期的事故。此外，亦制訂有關糾正及改善措施，減少再次發生的機會。

COVID-19 疫情的預防措施

近年來，COVID-19 疫情為環境、社會及管治領域帶來了獨特的挑戰，尤其是在健康和 safety 方面。本集團一直密切關注政府的通知，並相應地更新了其防疫安排。例如，要求僱員在辦公室內佩戴口罩，在進入辦公室前對僱員進行體溫檢查和洗手，以及對中央空調系統進行定期清潔和消毒。隨著 COVID-19 疫情逐漸緩和，本集團將一如既往地將其僱員的健康和 safety 放在首位，確保提供一個良好的工作環境。

B3. 發展與培訓

本集團重視僱員的職業技能培訓及制定相關政策，按本集團及其僱員需要提供各項培訓機會，增強彼等於市場的競爭力。

此外，本集團認為僱員有必要維持及提升其技巧及知識，適應行業現行法規及慣例，營商環境以及本集團的經營方向及戰略，以提高他們的工作效率。

本集團為其員工提供內部培訓機會，包括但不限於內部培訓及環境、社會及管治培訓。本集團定期對僱員進行表現考核，由上司給予僱員具建設性的建議。

內部培訓

本集團認為每個職位均有獨特的專業及技術要求。因此，本集團已有全面的培訓，為僱員提供支援及指導。

本集團會根據僱員的職責為僱員提供內部培訓，主要涉及與工作相關的技能及技術，營運程序及工作場所安全。當新產品推出時，本集團亦為銷售員提供產品培訓，以助其掌握產品知識。各部門會根據其培訓需要為僱員提供培訓，使他們可以發揮才能，以及幫助他們應付工作單位要求和挑戰。本集團定期評估培訓課程的成效以及學員的工作表現，以求精益求精。

為了讓新入職僱員了解公司背景及文化、員工薪酬福利、行為準則及營運慣例、規章制度、工作崗位、製品辨識、質量政策、危害性物質限制指令及職業安全內容，所有新員工必須接受有系統的培訓，例如入職培訓。該等培訓項目旨在幫助新員工有效適應本集團的工作環境。各生產單位的高級職員或主管將提供有關運作程序及技術生產要求的指導及指引。

B. 社會(續)

B3. 發展與培訓(續)

內部培訓(續)

培訓類型包括：

1)	入職培訓	公司簡介、公司政策及目標、消防，安全及衛生基本知識、管理體系知識
2)	上崗和轉崗培訓	技能訓練，崗位特定要求及安全操作規程
3)	在職培訓	製造程序及設備操作程序

按性別及僱員類別劃分的受訓僱員百分比如下：

指標 ¹	單位	二零二三年	二零二二年
按性別劃分			
受訓女僱員的百分比	%	71%	72%
受訓男僱員的百分比	%	29%	28%
按僱員類別劃分			
受訓高級管理層的百分比	%	16%	11%
受訓中級管理層的百分比	%	31%	32%
受訓一般職員的百分比	%	53%	57%

附註：

1. 按類別劃分的受訓僱員百分比計算方法： $(\text{該類別的僱員受訓人數} \div \text{受訓僱員總人數}) \times 100\%$ 。

按性別及僱員類別劃分的每名僱員受訓的平均時數如下：

指標	單位	二零二三年	二零二二年
每名僱員受訓的平均時數 ¹	小時	9.9	28.2
按性別劃分 ²			
女	小時	12.1	17.0
男	小時	5.4	8.9
按僱員類別劃分 ²			
高級管理層	小時	4.1	4.5
中級管理層	小時	9.4	12.9
一般職員	小時	11.8	18.6

附註：

1. 每名僱員受訓的平均時數計算方法：總受訓時數 \div 於年末的僱員總人數。

2. 按類別劃分的每名僱員受訓的平均時數計算方法：該類別的總受訓時數 \div 該類別於年末的的僱員總人數。

環境、社會及管治報告(續)

B. 社會(續)

B4. 勞工準則

本集團在其生產場地禁止以任何形式聘用童工或強制勞工，並要求我們的供應商遵守相同的守則。

於本年度內，本集團並無發現任何不遵守有關防止童工及強制勞工的相關法律及法規的情況。相關法律及法規包括但不限於《中華人民共和國勞動法》、《中華人民共和國勞動合同法》、《中華人民共和國禁止使用童工規定》及香港《僱傭條例》。

避免童工和強制勞工的措施

所有合資格受僱的應徵者必須達到法定年齡，並持有有效的身份證明文件，供人力資源部於招聘及聘用時檢查。

本集團已制定政策及程序，確保對應徵者進行充足的背景審查。於正式委聘前，人力資源部負責核實應徵者身份以防止僱用童工。

本集團尊重人權，並不容許任何形式的強制勞工。為預防僱用強制勞工，所有僱員必須在公平基礎上自願簽訂勞工合約，並有權於妥為通知的情況下自由離職。

根據本集團的招聘程序，招聘人員須嚴格審查包括體檢證明，學歷證明及身份證明等入職文件。如果發現因違反招聘程序而僱用童工或強制勞工，本集團將立即停止童工或強制勞工的工作並進行調查。

B. 社會(續)

B5. 供應鏈管理

本集團採購團隊透過實地考察，並根據品質、聲譽、交付準時性、經驗及經營規模評估供應商的可靠程度。

此外，本集團亦評估道德及社會合規操守，例如評估供應商及承包商有關法律及監管合規方面的往績記錄，包括保障工人健康與安全以及減輕對環境的影響。委聘供應商前將進行一連串評估，全面調查彼等的質素、環境及安全表現。

本集團設有供應商甄選機制，要求潛在供應商遵守所有適用的法律及法規。倘若供應商未能達到本集團的期望，則本集團將致力引導以糾正有關情況。

為識別供應鏈上的環境及社會風險，管理團隊會定期審視是否所有為本集團製造產品的供應商及承包商均完全符合所有適用的國家及當地法律及法規，包括但不限於以下層面的法律及法規：

- 勞工；
- 健康及安全；
- 環境；
- 公平貿易；
- 反貪污及反賄賂；
- 現代奴隸制度和販運人口；及
- 生產環境。

至於現存供應商，本集團會透過持續溝通，定期進行評估。供應商及產品的記錄將會根據評估結果更新。倘供應商的表現未達要求且無改善跡象，則本集團總經理將考慮終止合作。

於本年度內，有149間供應商(二零二二年：265間)，他們全部均為於本集團的定期評估中達到標準的合資格供應商。

本集團按地區劃分的主要供應商數目如下：

指標	單位	二零二三年	二零二二年
供應商數目	個	149	265
按地區劃分			
香港	個	4	21
中國	個	132	230
海外	個	13	14

環境、社會及管治報告(續)

B. 社會(續)

B5. 供應鏈管理(續)

挑選供應商

本集團主要採購的物料包括馬達、電子材料、五金、包裝材料、橡膠和塑膠。

本集團規範採購程序，並確保所有挑選的供應商能滿足我們的物料及生產需求。

委聘供應商的指引及程序如下：

- 已通過品質管理系統(ISO9001)、環境管理系統(ISO14001)及行業內有較高知名度或處於壟斷地位的供應商；
- 客戶指定或董事建議的供應商；
- 當有新供應商獲引薦時，彼等須填寫並交回供應商資料表格連同證明文件(例如目錄、合規聲明及公司資料)予業務發展團隊以作評估；
- 當挑選供應商時，本集團會針對其背景、貨品價格、合規情況以及材料及服務質素等條件作出評估；
- 供應商向本集團提交其產品的質量數據或樣板作測試；
- 所採購的物料必須符合不含有害物質的要求。合資格供應商必須提交有關嚴格規範有害物質使用的協議及第三方測試報告；
- 採購部須給予供應商少量訂單作為測試；及
- 若供應商符合質量及安全標準，則可列入認可供應商名單。

管理團隊會定期審視其採購流程的效率，以保持供應鏈管理達到高標準。

綠色採購

本集團的供應鏈架構由直接物料供應商、鑄造廠及次分包商組成。於認證過程中，供應商及次分包商須接受評估，由本集團對產品品質及實力進行實地審查，並進行品質一致性測試。本集團僅向認可供應商名單採購或分包工作訂單。主要供應商須每年接受審查，確保他們有能力提供優質產品，並同時捍衛環境及本集團客戶的利益。

本集團會優先考慮設有健全環境管理制度的供應商，例如獲得ISO14000認證的供應商。本集團持續評估供應商的環境及社會表現，如果供應商嚴重損害環境且拒絕糾正，本集團有機會終止合約。

B. 社會(續)

B6. 產品責任

客戶滿意度是本集團的優先考慮，因此，專注於提供優質產品及服務相當重要。本集團明白客戶對產品品質有所要求，因此，為整個生產鏈委聘供應商時，本集團一律堅持最高品質要求。

本集團對原材料、廠房、設備、衛生和人員培訓方面制訂準則，逐步提升製造過程及產品的質量管理，以達致有關安全和品質標準的要求。同時，本集團已制訂產品檢驗及認證等管理程序、確保產品在研發、製造及銷售過程符合質量標準。

於本年度內，本集團並無發現任何嚴重違反與所提供產品及服務以及補救方法有關的產品健康及安全、廣告、標籤以及私隱事宜的法律及法規而對本集團造成重大影響的情況。相關法律及法規包括但不限於《中華人民共和國產品質量法》、《中華人民共和國廣告法》、《中華人民共和國消費者權益保護法》、《中華人民共和國專利法》、香港《個人資料(私隱)條例》及香港《商品說明條例》。

產品相關投訴

得悉客戶的需求及關注，使本集團能夠提供優質及安全的產品。本集團與客戶持續保持溝通。一旦接獲任何投訴，本集團將進行調查並為客戶跟進，確保投訴盡早得到處理。於本年度內，本集團合共接獲並記錄1宗(二零二二年：5宗)產品及服務相關投訴，其已獲相關部門解決及徹底審查。本集團已設立處理客戶投訴之程序，致力防止類似情況於日後再次發生。

知識產權

為保護本集團知識產權，本集團有權對所有發明、創造、技術革新、產品或配方申請專利。

另一方面，本集團亦不會侵犯其他公司的知識產權，如出現此等情況，有關人員將面臨紀律處分。

環境、社會及管治報告(續)

B. 社會(續)

B6. 產品責任(續)

質量保證

本集團的產品必須經過測試，以確保通過國家安全及質量準則。為降低產品於使用時故障的可能性，本集團已就產品缺陷制訂相關準則，並採取糾正及預防措施，避免問題再度發生。

倘若產品出現缺陷，則進行產品缺陷分析，以了解起因及釐定解決方案，避免日後再出現缺陷。

本集團亦定期抽取產品作抽樣檢查，確保產品符合安全製造標準條款要求。

如原材料或產品不符合有關要求，本集團需識別有問題的原材料、輔料、零件及產品，並作出評估、控制及隔離，以及保存相關記錄。

本集團相關部門亦根據不合格的產品制訂應對解決方案，避免誤用。

倘若本集團所銷售的產品有質量問題，本集團可以運用其追蹤系統迅速識別缺陷的來源及有缺陷的產品批次。在有需要時，會回收產品以糾正問題，並預防日後再次發生。

回收

於本年度內，本集團已售或已運送產品總數中因安全與健康理由而須回收的百分比為0%(二零二二年：0%)。

生產部在收到退貨後，與品管部成立小組進行分析及評估退貨問題，並按照需要對該批產品進行維修。

同時，生產部亦需對此作出檢討，防止同類事件發生。

客戶私隱及資料保障

僱員必須跟從及遵守本集團的《僱員手冊》所載有關保護機密資料的一般條文。

未經管理層或客戶事先同意，僱員不得複製、轉移及披露客戶資料及知識產權資料等受限制資料。

僱員不得向外界披露敏感資料。一旦違反保密協定，本集團將盡早採取糾正措施，而涉事僱員可能會被解僱或面臨法律行動。

本集團已將客戶資料與其他普通資料分開處理，以保護客戶私隱。與此同時，本集團規定，只有獲授權人士方可存取從本集團客戶收集的個人資料。透過內部培訓及與僱員訂立保密協議，本集團強調保密責任及違反有關規則所引起的法律後果。管理團隊定期審視本集團《僱員手冊》內所規定有關保護機密資料的一般條文的成效，以履行本集團保障私隱及資料的義務。

B. 社會(續)

B6. 產品責任(續)

廣告及標籤

本集團嚴格遵守《中華人民共和國廣告法》等法律及法規，持續加強公平營銷常規。本集團規範營銷員工有關刊發廣告、營銷及簽訂合約過程中的行為。為保障客戶利益，本集團嚴禁於銷售過程中使用誤導的產品標籤及誇大承諾。

B7. 反貪污

本集團遵循香港廉政公署行為守則，避免工作場所的利益衝突、賄賂和腐敗，並與中國地方政府合作消除一切形式的賄賂、腐敗、欺詐及社會無法接受的不當行為。

本集團已經訂立《反賄賂指引》，就有關反賄賂的實際含意提供指導。誠如《反賄賂指引》所規定，未經執行董事許可，我們嚴禁僱員於任何情況下向客戶，供應商或任何其他商業伙伴收受任何形式的利益，例如餽贈、款待、獎勵或佣金。若收受利益是無法拒絕，僱員則必須申報。《反賄賂指引》亦列明，除非事先獲有關機構批准，否則，任何僱員不得支付或提出支付他們合理肯定知道會給予任何公職人員及與機構或監管當局有關連或聯繫人士的付款或利益。

於本年度內，本集團並無發現任何不遵守有關賄賂、敲詐、欺詐及洗黑錢的相關法律及法規的情況。相關法律及法規包括但不限於《中華人民共和國刑法》、《中華人民共和國反不正當競爭法》及香港《防止賄賂條例》。

於本年度內，概無任何針對本集團或其僱員涉及貪污行為的已審結案件(二零二二年：無)。

倘若收受任何形式利益，包括直接或間接參與或與另一企業或組織維持關係，而有關參與或關係可能影響或左右本集團的業務，並與本集團的最佳利益互相衝突，則僱員不應牽涉其中。

反貪污及道德培訓對於營造健康的企業文化至為重要。董事及本集團的僱員已經最少一次以閱讀材料的形式接受反貪污培訓。相關材料已分發給董事及本集團的僱員，確保他們能夠獲取必要的資源，以了解和執行反貪污措施。本集團的《僱員手冊》亦載有反賄賂指引，以提升僱員對工作場所誠信行為的理解。本集團為每名新僱員提供載有反賄賂指引的《僱員手冊》。

我們已就僱員應注意的情況及行為制訂指引。倘若僱員並無及早申報利益衝突，可能會面臨解僱或其他紀律處分。

本集團絕不容忍其商業活動中存在任何反競爭行為，例如合謀壟斷及濫用市場霸權。

環境、社會及管治報告(續)

B. 社會(續)

B7. 反貪污(續)

舉報機制

為實現及保持最高標準的公開、廉潔及問責，本集團已制定舉報政策，據此，所有單位或個人如就本公司內財務報告或內部監控事宜的可能不當行為存有疑慮，均有權舉報有關事宜。所有與舉報人有關的資料均嚴格保密。本公司審核委員會(「審核委員會」)負責監督、監察及審視舉報政策的運作。所有僱員及第三方均可以採取步驟，舉報他們所得悉有關財務報告或內部監控事宜的任何失當行為或不良行為。僱員或第三方如有正當的投訴，可以就任何懷疑失當行為向其部門內的直屬經理、本公司主席或審核委員會主席提出其關注事項，並提供全部細節及(如可以)支持證據。一旦收到相關投訴，本公司主席會評估每個收到的報告，以決定是否需要進行全面調查，並決定應如何進行調查。本公司會向審核委員會提交最終報告，提出作出改變的建議(如適用)。審核委員會將審閱最終報告，並向董事會提出建議。

根據舉報政策作出適當投訴的人士(「投訴人」)將得到保護，免受不公平解僱、危害或不當的紀律行動，即使有關關注事項後來發現為未能確立亦然。任何人如對任何投訴人作出危害或報復，將受到紀律處分。

審核委員會將會定期監察及審視舉報政策的使用及成效。

B8. 社區投資

本集團遵從環境、社會及管治政策，鼓勵僱員積極參與志願活動，以加強與當地社區的關係，努力建設可持續發展的和諧社會。於二零二三年，本集團在其慈善事業上的傑出貢獻得到了進一步的認可。在由佛山市順德慈善會舉辦的二零二三年順德慈善榜樣致敬活動中，本集團榮獲「紅玉蘭慈善服務榜樣」的稱號。這一殊榮是對本集團卓越貢獻的認可和褒獎。

誠如環境、社會及管治政策所述，本集團的社區措施重點範疇包括教育、醫療、保健及護老。於本年度內，本集團已捐贈520,080港元(二零二二年：4,783,000港元)。這些貢獻惠澤多個組織，支持不同範疇的活動，包括但不限於獎學金計劃和贊助。本集團將繼續致力於尋找機會，為社區帶來正面的影響和貢獻。

聯交所環境、社會及管治報告指引索引表(I)

強制披露規定

章節

管治架構
匯報原則
匯報範圍

主席報告
報告原則
報告框架及範圍

聯交所環境、社會及管治報告指引索引表(II)

「不遵守就解釋」條文		
主要範疇、層面、 一般披露及 關鍵績效指標	描述	章節／備註
A. 環境		
層面A1：排放物		
一般披露	有關廢氣及溫室氣體排放、向水及土地的排污、有害及無害廢棄物的產生等的： (a) 政策；及 (b) 遵守對發行人有重大影響的相關法律及規例的資料。	A1. 排放物
關鍵績效指標A1.1	排放物種類及相關排放數據。	A1. 排放物－空氣污染物排放
關鍵績效指標A1.2	直接(範圍1)及能源間接(範圍2)溫室氣體排放量(以噸計算)及(如適用)密度(如以每產量單位、每項設施計算)。	A1. 排放物－溫室氣體排放
關鍵績效指標A1.3	所產生有害廢棄物總量(以噸計算)及(如適用)密度(如以每產量單位、每項設施計算)。	A1. 排放物－廢棄物管理－有害廢棄物(不適用及已解釋)
關鍵績效指標A1.4	所產生無害廢棄物總量(以噸計算)及(如適用)密度(如以每產量單位、每項設施計算)。	A1. 排放物－廢棄物管理－無害廢棄物
關鍵績效指標A1.5	描述所訂立的排放量目標及為達到這些目標所採取的步驟。	A1. 排放物－溫室氣體排放
關鍵績效指標A1.6	描述處理有害及無害廢棄物的方法，及描述所訂立的減廢目標及為達到這些目標所採取的步驟。	A1. 排放物－廢棄物管理－無害廢棄物

環境、社會及管治報告(續)

聯交所環境、社會及管治報告指引索引表(II)(續)

「不遵守就解釋」條文		
主要範疇、層面、一般披露及關鍵績效指標	描述	章節／備註
層面A2：資源使用		
一般披露	有效使用資源(包括能源、水及其他原材料)的政策。	A2.資源使用
關鍵績效指標A2.1	按類型劃分的直接及／或間接能源(如電、氣或油)總耗量(以千個千瓦時計算)及密度(如以每產量單位、每項設施計算)。	A2.資源使用－能源效益
關鍵績效指標A2.2	總耗水量及密度(如以每產量單位、每項設施計算)。	A2.資源使用－耗水及水源
關鍵績效指標A2.3	描述所訂立的能源使用效益目標及為達到這些目標所採取的步驟。	A2.資源使用－能源效益
關鍵績效指標A2.4	描述求取適用水源上可有任何問題，以及所訂立的用水效益目標及為達到這些目標所採取的步驟。	A2.資源使用－耗水及水源
關鍵績效指標A2.5	製成品所用包裝材料的總量(以噸計算)及(如適用)每生產單位佔量。	A2.資源使用－包裝物料
層面A3：環境及天然資源		
一般披露	減低發行人對環境及天然資源造成重大影響的政策。	A3.環境及天然資源
關鍵績效指標A3.1	描述業務活動對環境及天然資源的重大影響及已採取管理有關影響的行動。	A3.環境及天然資源
層面A4：氣候變化		
一般披露	識別及應對已經及可能會對發行人產生影響的重大氣候相關事宜的政策。	A4.氣候變化
關鍵績效指標A4.1	描述已經及可能會對發行人產生影響的重大氣候相關事宜，及應對行動。	A4.氣候變化

聯交所環境、社會及管治報告指引索引表(II)(續)

「不遵守就解釋」條文		
主要範疇、層面、 一般披露及 關鍵績效指標	描述	章節／備註
B. 社會		
層面 B1：僱傭		
一般披露	有關薪酬及解僱、招聘及晉升、工作時數、假期、平等機會、多元化、反歧視以及其他待遇及福利的： (a) 政策；及 (b) 遵守對發行人有重大影響的相關法律及規例的資料。	B1. 僱傭
關鍵績效指標 B1.1	按性別、僱傭類型(如全職或兼職)、年齡組別及地區劃分的僱員總數。	B1. 僱傭－僱員概況
關鍵績效指標 B1.2	按性別、年齡組別及地區劃分的僱員流失比率。	B1. 僱傭－僱員概況
層面 B2：健康與安全		
一般披露	有關提供安全工作環境及保障僱員避免職業性危害的： (a) 政策；及 (b) 遵守對發行人有重大影響的相關法律及規例的資料。	B2. 健康與安全
關鍵績效指標 B2.1	過去三年(包括匯報年度)每年因工亡故的人數及比率。	B2. 健康與安全－零工作場所事故
關鍵績效指標 B2.2	因工傷損失工作日數。	B2. 健康與安全－零工作場所事故
關鍵績效指標 B2.3	描述所採納的職業健康與安全措施，以及相關執行及監察方法。	B2. 健康與安全
層面 B3：發展及培訓		
一般披露	有關提升僱員履行工作職責的知識及技能的政策。描述培訓活動。	B3. 發展與培訓
關鍵績效指標 B3.1	按性別及僱員類別(如高級管理層、中級管理層)劃分的受訓僱員百分比。	B3. 發展與培訓－內部培訓
關鍵績效指標 B3.2	按性別及僱員類別劃分，每名僱員完成受訓的平均時數。	B3. 發展與培訓－內部培訓

環境、社會及管治報告(續)

聯交所環境、社會及管治報告指引索引表(II)(續)

「不遵守就解釋」條文		
主要範疇、層面、 一般披露及 關鍵績效指標	描述	章節／備註
層面B4：勞工準則		
一般披露	有關防止童工或強制勞工的： (a) 政策；及 (b) 遵守對發行人有重大影響的相關法律及規例的資料。	B4.勞工準則
關鍵績效指標B4.1	描述檢討招聘慣例的措施以避免童工及強制勞工。	B4.勞工準則－避免童工和強制勞工的措施
關鍵績效指標B4.2	描述在發現違規情況時消除有關情況所採取的步驟。	B4.勞工準則－避免童工和強制勞工的措施
層面B5：供應鏈管理		
一般披露	管理供應鏈的環境及社會風險政策。	B5.供應鏈管理
關鍵績效指標B5.1	按地區劃分的供應商數目。	B5.供應鏈管理
關鍵績效指標B5.2	描述有關聘用供應商的慣例，向其執行有關慣例的供應商數目，以及相關執行及監察方法。	B5.供應鏈管理
關鍵績效指標B5.3	描述有關識別供應鏈每個環節的環境及社會風險的慣例，以及相關執行及監察方法。	B5.供應鏈管理
關鍵績效指標B5.4	描述在揀選供應商時促使多用環保產品及服務的慣例，以及相關執行及監察方法。	B5.供應鏈管理－綠色採購

聯交所環境、社會及管治報告指引索引表(II)(續)

「不遵守就解釋」條文		
主要範疇、層面、 一般披露及 關鍵績效指標	描述	章節／備註
層面B6：產品責任		
一般披露	有關所提供產品和服務的健康與安全、廣告、標籤及私隱事宜以及補救方法的： (a) 政策；及 (b) 遵守對發行人有重大影響的相關法律及規例的資料。	B6. 產品責任
關鍵績效指標 B6.1	已售或已運送產品總數中因安全與健康理由而須回收的百分比。	B6. 產品責任－回收
關鍵績效指標 B6.2	接獲關於產品及服務的投訴數目以及應對方法。	B6. 產品責任－產品相關投訴
關鍵績效指標 B6.3	描述與維護及保障知識產權有關的慣例。	B6. 產品責任－知識產權
關鍵績效指標 B6.4	描述質量檢定過程及產品回收程序。	B6. 產品責任－質量保證
關鍵績效指標 B6.5	描述消費者資料保障及私隱政策，以及相關執行及監察方法。	B6. 產品責任－客戶私隱及資料保障
層面B7：反貪污		
一般披露	有關防止賄賂、勒索、欺詐及洗黑錢的： (a) 政策；及 (b) 遵守對發行人有重大影響的相關法律及規例的資料。	B7. 反貪污
關鍵績效指標 B7.1	於匯報期內對發行人或其僱員提出並已審結的貪污訴訟案件的數目及訴訟結果。	B7. 反貪污
關鍵績效指標 B7.2	描述防範措施及舉報程序，以及相關執行及監察方法。	B7. 反貪污－舉報機制
關鍵績效指標 B7.3	描述向董事及員工提供的反貪污培訓。	B7. 反貪污

環境、社會及管治報告(續)

聯交所環境、社會及管治報告指引索引表(II)(續)

「不遵守就解釋」條文		
主要範疇、層面、 一般披露及 關鍵績效指標	描述	章節／備註
層面B8：社區投資		
一般披露	有關以社區參與來了解營運所在社區需要和確保其業務活動會考慮社區利益的政策。	B8. 社區投資
關鍵績效指標B8.1	專注貢獻範疇(如教育、環境事宜、勞工需求、健康、文化、體育)。	B8. 社區投資
關鍵績效指標B8.2	在專注範疇所動用資源(如金錢或時間)。	B8. 社區投資