



吉宏股份 2025 年 環境、社會及管治(ESG)報告

Environmental, Social, and Governance



CONTENTS

關於本報告

董事會聲明

董事長致辭

1.關於我們

- 1.1 公司簡介
- 1.2 組織架構
- 1.3 大事記歷程
- 1.4 年度 ESG 亮點績效
- 1.5 年度榮譽獎項

2.雙重重要性判定

- 2.1 重大性議題識別
- 2.2 影響重要性評估
- 2.3 財務重要性評估
- 2.4 重大性議題判定結果

3.可持續發展管理

- 3.1 ESG 治理
- 3.2 ESG 戰略
- 3.3 ESG 風險和機遇管理
- 3.4 ESG 指標和目標

4.環境：綠色發展

- 4.1 綠色生產
- 4.2 綠色辦公
- 4.3 氣候變化
- 4.4 生物多樣性

5.社會：回饋社會

- 5.1 產品管理
- 5.2 供應鏈管理
- 5.3 健康與安全
- 5.4 人才賦能
- 5.5 公益慈善

6.治理：穩健經營

- 6.1 公司治理
- 6.2 風險管理
- 6.3 商業道德

7.附錄

- 7.1 聯交所 ESG 指標索引
- 7.2 深交所 ESG 指標索引
- 7.3 讀者意見回饋表

目錄

關於本報告

本報告是廈門吉宏科技股份有限公司發佈的第四份《環境、社會及管治（ESG）報告》，本著客觀、規範、透明和全面的原則，詳細披露了吉宏股份在積極履行經濟、社會和環境責任，實現全面協調可持續發展的實踐和成果。



時間範圍

本報告覆蓋時間範圍為2025年1月1日至2025年12月31日，部分內容適當追溯往年。



組織範圍

如無特別說明，報告組織範圍包括廈門吉宏科技股份有限公司母公司、分公司、全資子公司等，與年報並表範圍保持一致。



編制依據

本報告廣泛參考香港聯合交易所《主板上市規則》附錄C2《環境、社會及管治報告守則》、深圳證券交易所《上市公司自律監管指引第1號——主板上市公司規範運作》《上市公司自律監管指引第17號——可持續發展報告（試行）》，同時參考全球可持續發展委員會（GSSB）《可持續發展報告標準（GRI STANDARDS2021版）》、國際標準化組織《組織社會責任指南（ISO 26000）》相關內容進行編寫。



稱謂說明

為便於表述和方便閱讀，“廈門吉宏科技股份有限公司”在本報告中也以“吉宏股份”“公司”和“我們”表示。



彙報原則

重要性原則：報告披露重大性議題識別和評估流程，針對對本公司具有重大影響的ESG議題進行重點披露，具體內容詳見“雙重重要性判定”章節。

量化原則：報告中對環境與社會領域的關鍵績效指標採用量化的形式呈現，並說明各項數據的參考標準、計算方法及係數來源。

平衡原則：報告秉持客觀立場，全面反映報告期內的ESG表現，涵蓋正面成果和負面影響，避免讀者判斷的選擇或遺漏。

一致性原則：除另有特別說明外，本報告所使用的數據收集與統計方法在各年度間保持一致。



數據說明

報告中的財務數據、財務報告及審計報告詳見《廈門吉宏科技股份有限公司2025年度報告》，其他數據主要來源於公司內部統計。如無特別說明，本報告所列數據以人民幣為單位。



報告發佈

本報告電子版可在公司網站（<http://www.jihong.cn>）、深圳證券交易所網站（<http://www.szse.cn>）、香港聯交所網站（<https://www.hkexnews.hk>）流覽或下載。





吉宏股份的董事會作為公司ESG事務的最高負責及決策機構，授權戰略委員會全面負責公司的ESG策略和報告工作，並承擔ESG相關重大議題的審批與持續監督職責；通過評估和判定ESG風險，確保公司風險控制和內部監控體系的穩定運行。同時，公司設立ESG決策部門負責具體工作的推進、協調與日常管理，確保各項ESG舉措得到有效落實。

結合公司所處的行業特點、行業發展階段、自身商業運營模式及發展戰略，我們定期開展ESG重要議題評估，評估結果提交董事會審閱。經董事會審議確定的ESG風險與機遇相關重要議題，將納入公司整體戰略規劃，後續持續監督議題管理成效與績效表現。

公司還計畫制定污染物排放、能源消耗管理、水資源消耗管理、碳排放等ESG重點領域目標，將ESG管理績效納入日常經營目標中，推動公司ESG管治工作。

本報告詳細披露了吉宏股份2025年ESG工作的進展與成效，並經董事會審議通過。吉宏股份董事會及全體董事保證本報告內容不存在任何虛假記載、誤導性陳述或重大遺漏，並對其內容的真實性、準確性和完整性承擔個別及連帶責任。

董事長致辭

2025年，全球可持续发展的进程持续提速，绿色经济与数字化转型的深度融合正深刻重塑全球产业格局。公司始终坚守“绿色发展，双轮驱动”的战略定位，將ESG理念全面融入企业战略体系，以技术创新为引擎，推动绿色转型向更高层次迈进。同时，以全球化视野为引领，积极拓展新兴市场，持续增强在包装与跨境社交电商业务领域的综合竞争力与行业领导力。

在綠色可持續發展方面，公司持續深化環境責任，構建覆蓋全價值鏈的綠色生產體系。通過加大環保工藝優化，推動包裝產品實現從設計、採購、生產到回收的全生命周期低碳化。公司積極踐行節能減排戰略，在能源使用、碳排放及資源效率方面實現智能化、精細化管理。2025年，公司新增1家省级绿色工厂认证，进一步巩固了在产业链绿色转型中的标杆地位。

在社會責任踐行方面，公司堅持以客戶為中心、以品質為根本，不斷完善產品安全與環保標準體系，全面滿足客戶對綠色產品的升級需求。通過深化供應鏈ESG協同管理機制，推動構建透明、韌性、可持續的商業生態。在人才發展方面，公司致力於打造多元化、包容性的人才發展平臺，優化職業成長通道，增強員工的歸屬感與價值認同。2025年，公司所有生产基地均通过ISO 9001质量管理体系认证，展现了公司在质量管理方面的高标准与严要求。

在公司治理方面，公司持續完善ESG治理架構，將ESG目標深度嵌入戰略決策與日常運營流程，構建由股東會、董事會及高級管理層主導的高效治理機制，確保公司運營的合規性、透明性與可持續性。同時，公司建立了覆蓋供應鏈管理、數據安全等關鍵領域的全景式風控體系，推動廉潔文化建設和全員合規意識提升，進一步夯實公司治理基礎。

展望2026年，公司將以綠色創新為核心戰略支點，加速智能製造與AI技術在各業務板塊的深度融合，推動綠色包裝與跨境社交電商雙輪驅動邁向高質量協同發展新階段。公司將積極拓展全球合作網絡，深化“一帶一路”市場佈局，助力本土品牌走向世界，構建具有全球競爭力的可持續發展新格局。未來，公司願與各界夥伴攜手同行，共繪綠色、智能、包容的高質量發展新藍圖。



1 關於我們





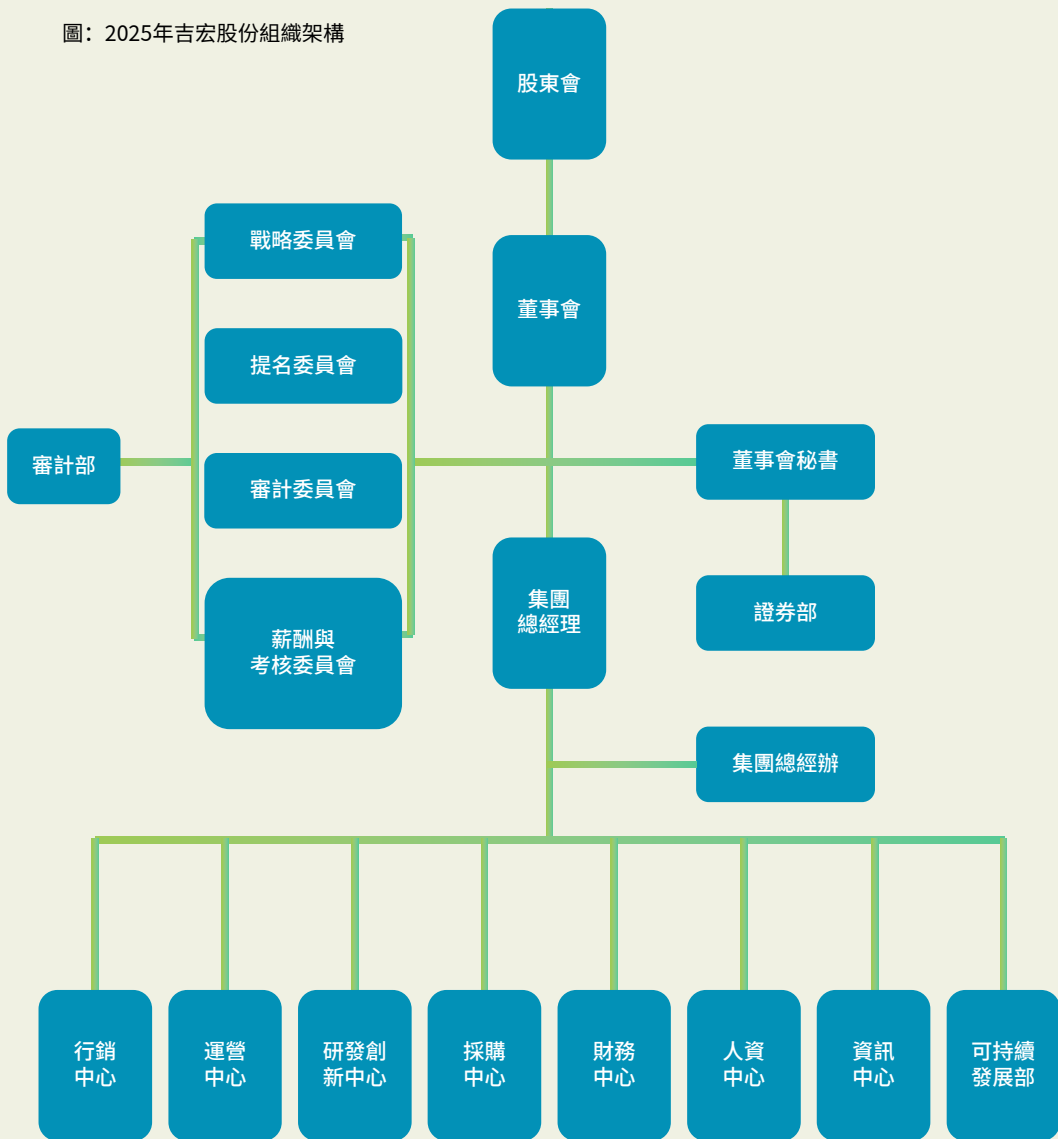
廈門吉宏科技股份有限公司

廈門吉宏科技股份有限公司（以下簡稱“公司”）作為一家以技術創新、模式創新及數智化賦能為基石的領先企業，構建了覆蓋跨境社交電商與快消品包裝解決方案的發展格局，歷經多年深耕，公司在主營行業均取得顯著規模優勢，其中紙制快消品包裝業務在國內紙制包裝市場佔有率位居首位，跨境社交電商業務亦穩居中國B2C出口社交電商陣營前列，形成雙輪驅動的可持續增長模式。

2025年5月27日，公司首次公開發行H股並在香港聯交所主板上市，成為國內首家跨境社交電商和快消品包裝的A+H上市企業、廈門首家實現A+H上市企業、首家港股上市當天股票即納入港股通標的證券名單企業，創下多個開創性紀錄。

1.2 組織架構

圖：2025年吉宏股份組織架構



公司願景

打造10個能夠影響世界的品牌

始終堅持“品質求生存，信譽求發展”的宗旨，致力於打造10個能夠影響世界的品牌，為全球消費者提供優質的產品和極致便捷的服務。

實現每一位小夥伴物質和精神的雙重幸福

為實現員工自我價值，竭力打造出公平、公正薪酬激勵管理系統，實現全體員工“物質”與“精神”的雙重幸福，促進個人與企業同進步、共發展。

企業文化

以創業者為本，長期艱苦奮鬥

經營企業如逆水行舟不進則退，時刻以創業者的姿態在思想上艱苦奮鬥、開拓進取，才能保持企業的生命力與競爭力。

簡單，極致，高效協作，從目標出發，為結果負責

努力打造扁平化組織架構，建立背靠背的信任和統一的目標感，讓員工之間的隔閡為零，形成合力，做到人人目標明確，力往一處使，共同努力實現企業長期可持續發展的目標。

企業經營理念

數據為軸、技術驅動、結果導向、人人都是經營者

強化經營者思維並將這種文化滲透到血液中，以業務流程驅動技術升級，再通過技術升級提升業務組織能力，形成以數據為軸的數位化資產；再利用大數據、AI等技術轉化為公司的再生產能力，並通過數據在組織內的生產、加工、使用和再生產的迴圈與積累，由量變產生質變，驅動團隊的數位化運營能力和創新能力；嚴抓品質和成本管控，做到數據為軸、技術驅動、結果導向，實現組織的高頻迭代與快速進化。

1.3 大事記歷程



1.3 大事記歷程

2021年

先後嘗試拓展內衣、家紡等品牌。

13

2021年7月

與華為雲達成戰略合作夥伴關係，憑藉先進的AI技術和計算資源，上線大數據智能分析、智能廣告設計、智能廣告投放等系統。

14

2021年11月

進軍東歐市場。

15

2022年

建立跨境電動自行車和美妝自主品牌。

16

2022年6月

上線三方平臺自動化運營管理系統，平臺訂單實現指數級增長。

17

2022年

持續推進科技引領數位化戰略目標，先後上線智能陪跑、老闆助手、指標監控、人才地圖等輔助決策系統。

18

2022年

倉儲系統升級改造，實現全面自動化、智能化作業。

19

2023年1月

接入ChatGPT的API介面，賦能跨境電商業務，如人工智慧選品、圖文和視頻廣告素材製作、廣告智能投放等方面。

20

2023年6月

與華為雲簽署人工智慧大模型聯合創新協議，正式啟動跨境電商平臺AIGC深度賦能第二階段合作，共同打造盤古跨境電商大模型，推進更深層次的數位化轉型。

21

2023年

成功開發完善的自動化、智能化、數位化的跨境電商業務管理系統Giikin3.0，並在此基礎上，逐步推出電商文本垂類模型ChatGiikin-6B、電商智能設計與素材生成垂類模型GiiAI和智能投放助手G-king，為公司跨境電商業務的長期可持續發展奠定堅實的智能化系統基礎。

22

2024年2月

公司遞表港交所，擬完成A+H上市佈局。

23

2024年9月

阿聯酋拉斯海馬酋長國現任酋長謝赫·薩歐德拜訪公司領導，雙方就合作途徑、投資專案及市場開拓等內容深入探討交流。

24

1.3 大事記歷程

2024年9月

阿聯酋最大煙草生產製造企業--BMJ Industries 主席率領的代表團參觀公司總部和智能化包裝生產基地，對公司的智能製造、精細化運營管理、創新發展能力及堅持“綠色、環保、可持續”核心理念給予高度認可。

25

2024年12月

公司發佈公告，擬與 VENUS TRADING FZCO 共同出資在阿聯酋迪拜國際金融中心設立合資公司AJT Holding International Limited，積極拓展海外尤其是中東和非洲市場，加快推進公司跨境業務的海外佈局和戰略規劃。

26

2025年5月

正式登陸香港聯合交易所主板，證券代碼：
02603.HK

27

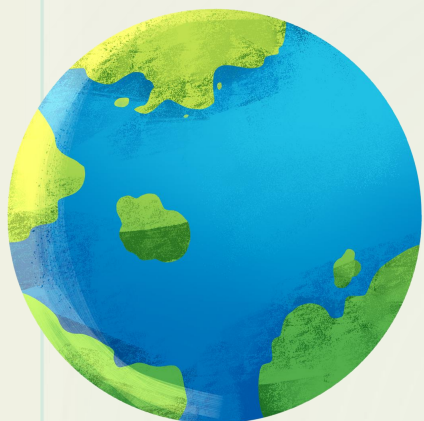
2025年12月

拉斯海馬首個海外包裝生產基地建設幾近完成。

28

環境：綠色未來

- 10家生產工廠均已通過ISO 14001環境管理體系認證,全年未發生環境違規事件;
- 安徽工廠和廈門工廠光伏專案運行穩定,共實現減碳2,341噸二氧化碳當量;
- 已獲得快遞包裝綠色產品認證;
- 已完成10家工廠的碳核查工作,明確排放風險集中點。



社會：回饋社會

- 公司未發生任何產品召回情況,及與產品和服務相關的安全與品質重大責任事故;
- 公司10家生產基地獲得ISO 9001品質管理體系認證,2家生產基地獲得BRCGS A+等級認證,1家生產基地獲得BRCGS A等級認證,5家生產基地進行了FSC認證,2家基地進行了FSC貿易認證;
- 公司研發投入達13,610.48萬元,占營業收入的2.02%;研發人員共602人,占總人數的12.66%;
- 公司新增專利申請90項,獲得授權36項,新增軟體著作權44項,已獲得授權專利445項;
- 因工亡故人數0人,保障安全生產投入金額126萬元;
- 未發生職業病相關事件,員工安全培訓覆蓋率達到100%;
- 公司10家生產基地均已通過ISO 45001職業健康安全管理体系認證,並通過內部審核、管理評審及第三方監督審核。

治理：完善治理

- 公司全年共召開股東會4次、董事會7次,董事會成員參與率100%;
- 公司共計召開業績說明會2次,互動易回復80條,公告披露138份;
- 公司針對員工及高級管理層開展6場反貪汙培訓,共計394人次參與,培訓總時數為23小時;
- 公司面向董事會成員開展反貪腐培訓總時數5小時,覆蓋率達100%;
- 公司未發生任何涉及貪污、賄賂或洗錢的訴訟及行政處罰案件;
- 公司未因不正當競爭行為導致訴訟或重大行政處罰。

1.5 年度榮譽獎項



榮獲
“2025年度新消費標杆金牛獎”



入選2025上市公司口碑榜，
榮獲“出海產業卓越競爭力上市
公司”稱號



榮獲Wind ESG評級認證 “2025
年度中國上市公司ESG最佳實踐
100強”



榮獲由證券市場週刊頒發的“金
曙光-ESG實踐獎”



榮登“2025福建省服務業民營企
業100強”榜單，位居第34位

2. 雙重重要性判定

公司於2025年開展了重大性議題識別工作，確定了2025年雙重重要性議題矩陣，確保公司在實現經濟效益的同時，履行對環境與社會的責任，為利益相關方創造可持續價值。



为持续提升ESG管理水平和信息披露质量，公司依据香港联合交易所《环境、社会及管治报告守则》及深圳证券交易所《上市公司自律监管指引第17号——可持续发展报告（试行）》的相关要求，于2025年系统开展了ESG議題識別與重大性評估工作。

圖：重大性議題評估流程



2.2 影響重要性評估

公司始终高度重视与各利益相关方的沟通，建立了系统化的沟通体系，并持续优化回应与反馈流程，确保沟通及时、高效。为科学识别关键议题并提升相关管理与实践水平，我们开展了利益相关方调研，系统收集股东、客户、政府及监管机构、员工、合作伙伴、媒体、社区代表等各方对可持续发展议题的看法与建议。通过规范化的影响重要性评估流程，我们全面分析了各项议题对外部环境及各利益相关方的影响程度，从而为可持续发展战略的制定与实施提供了扎实依据，不断提升公司在关键议题上的管理与实践水平。

表：影響重要性評估流程

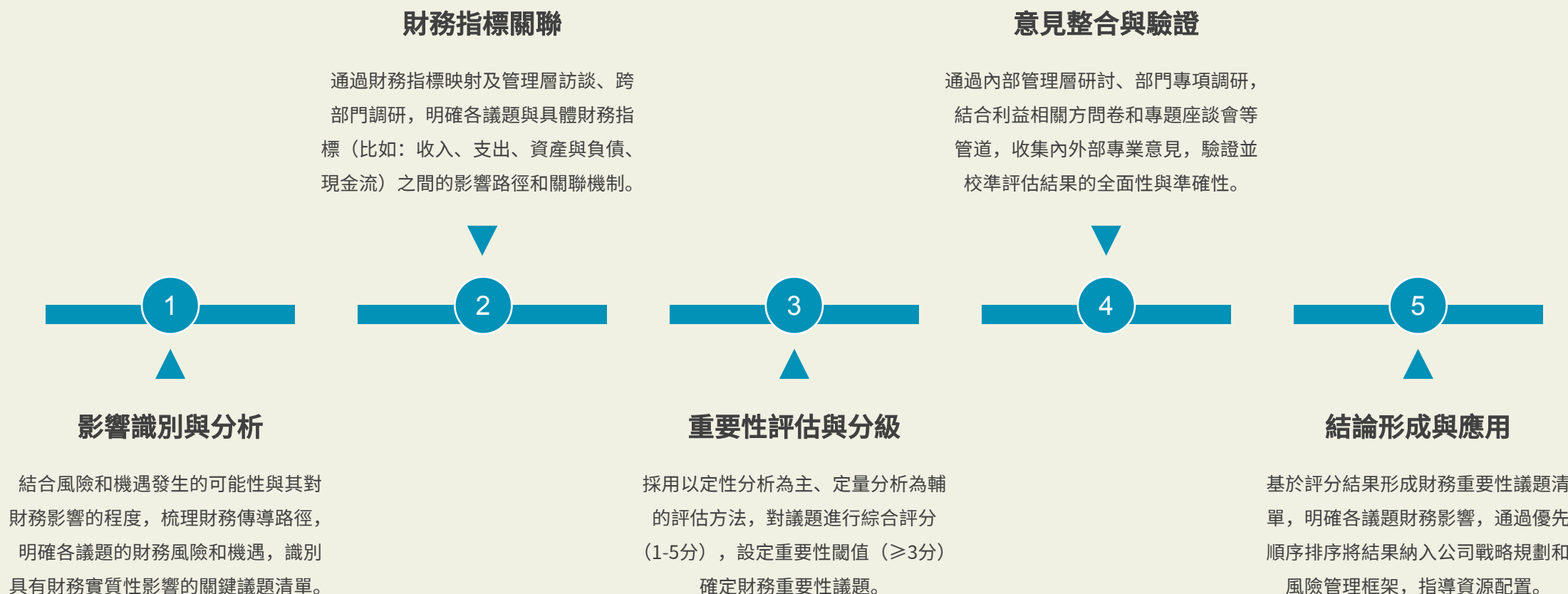
設定評估維度	依據議題潛在影響的規模、範圍、不可補救性及發生可能性等多個維度，建立了量化的評估標準，並設定1-5分的評分範圍。
利益相關方參與	通過問卷調研，瞭解關鍵利益相關方對於環境、社會及公司治理（ESG）議題的重要性判斷，識別不同議題對各利益相關群體的實際影響。
意見收集	通過專家諮詢、專題座談會及廣泛的問卷調查等形式，收集內外部各方對各類ESG議題的看法與回饋。
明確議題優先順序	綜合以上定性與定量分析結果，設定合理的重要性閾值，對議題進行優先順序排序。

表：吉宏股份利益相關方溝通

利益相關方	關注議題	溝通形式	利益相關方	關注議題	溝通形式
股東	<ul style="list-style-type: none"> 公司治理 風險管理 迴圈經濟 	<ul style="list-style-type: none"> 股東會 定期報告與公告 臨時公告與通告 公司網站 投資者信箱 線上線下投資人會議 	員工	<ul style="list-style-type: none"> 員工權益 員工培訓與發展 健康與安全 	<ul style="list-style-type: none"> 員工滿意度調查 內部辦公系統 內部溝通會 員工投訴及回饋 內外部培訓活動 企業文化宣貫活動 員工關愛活動
客戶	<ul style="list-style-type: none"> 產品碳足跡 產品責任 科技創新 客戶滿意度 負責任行銷 資訊安全與隱私保護 	<ul style="list-style-type: none"> 微信公眾號 客戶滿意度調查 產品調研回饋 客戶投訴與處理 線上及線下活動推廣 公司網站及 社交媒體互動 	合作夥伴	<ul style="list-style-type: none"> 負責任行銷 供應鏈管理 	<ul style="list-style-type: none"> 專案採購 供應商合同與協議 供應商審核與評估 供應商扶持與合作 其他供應商交流活動
政府及監督機構	<ul style="list-style-type: none"> 公司治理 風險管理 商業道德與反貪腐 	<ul style="list-style-type: none"> 資訊披露 日常溝通與彙報 監督檢查 來訪接待 	媒體	<ul style="list-style-type: none"> 應對氣候變化 產品碳足跡 能源與資源節約 廢棄物管理 污染物排放 	<ul style="list-style-type: none"> 媒體專訪 公司網站 社交媒體互動
			社區代表	<ul style="list-style-type: none"> 社區發展與投資 污染物排放 	<ul style="list-style-type: none"> 社區活動 公益活動 公司網站 社交媒體互動

为系统性评估ESG议题对公司财务表现的潜在影响，我们开展了财务重要性评估工作。该评估通过对ESG議題與公司收入、支出、資產與負債、現金流之間的潛在關聯進行分析，識別影響財務表現的關鍵風險與機遇，並依據其財務影響程度進行重要性分級，為戰略決策和資源配置提供依據，增強公司的財務韌性與長期價值創造能力。

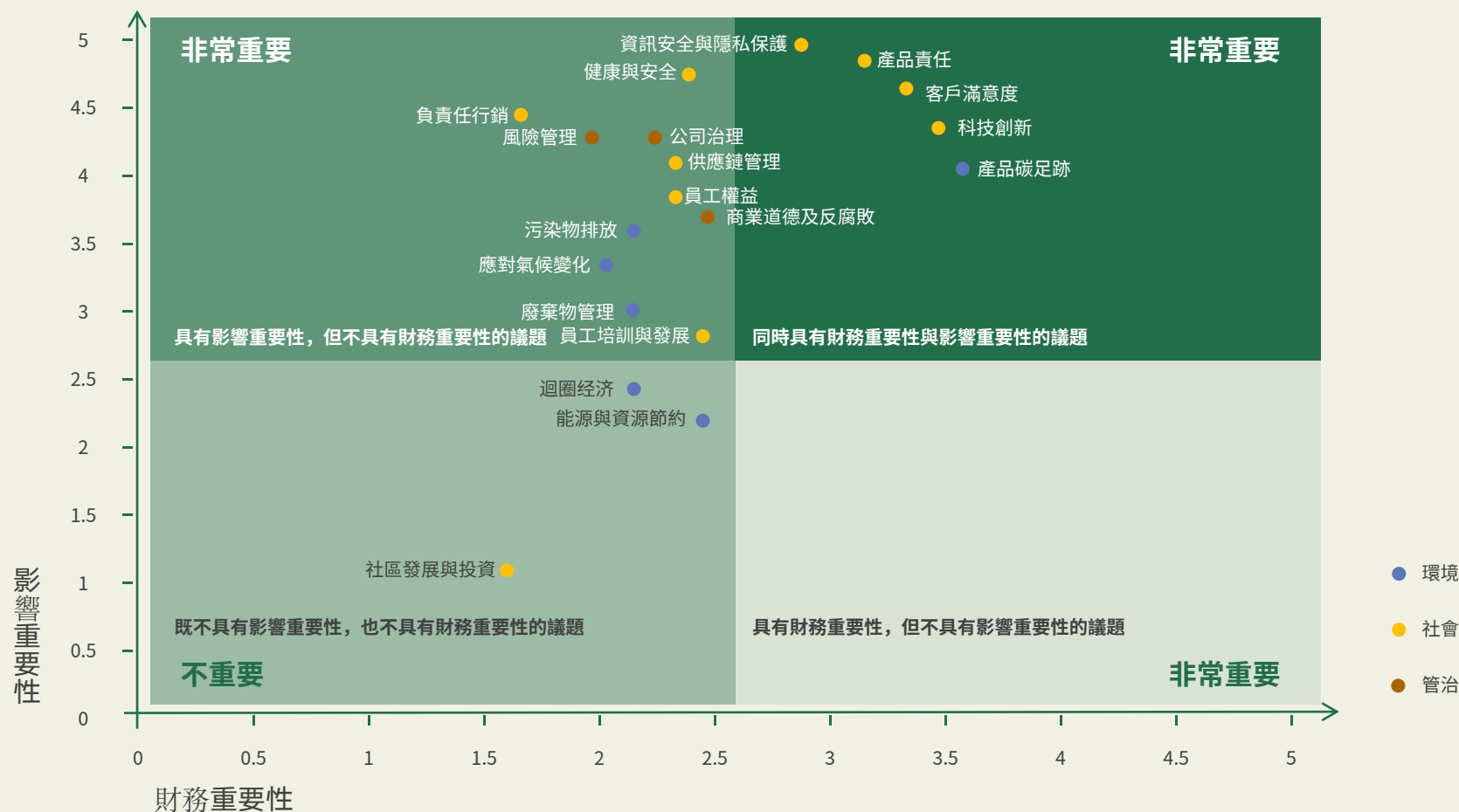
圖：財務重要性評估流程



2.4 重大性議題判定結果

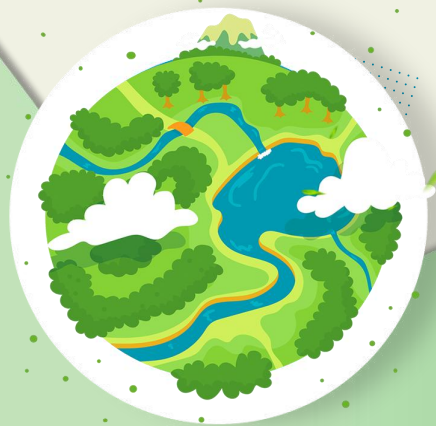
公司结合行业特点、自身业务现状、监管趋势及利益相关方的核心关切，从“影响重要性”和“财务重要性”双重维度对相关议题进行了全面评估。我们依据评估结果的加权计算，最终确定了19项重要性議題，繪製了2025年ESG重大性议题矩阵，为公司的可持续发展战略制定与实践推进提供科学、系统的决策依据。

圖：吉宏股份2025年ESG重大性議題矩陣



3. 可持續發展管理

吉宏股份深刻認識到可持續發展是推動企業長期穩健成長、創造多元價值的重要引擎，始終將可持續發展理念深植於公司戰略與日常運營的各個環節，持續完善ESG管理體系，嚴格把控ESG風險及機遇，努力實現企業發展與社會價值、環境效益的協同共贏，不斷提升可持續發展的管理能力與實踐成效。



3.1 ESG治理

我們構建了層次清晰、權責明確、運行高效的管理架構。董事會作為ESG工作的最高決策與監督機構，全面負責可持續發展戰略的審議與方向指引，在董事會下設戰略委員會承擔ESG相關重大議題的審批與持續監督職責，並設ESG決策部門負責具體工作的推進、協調與日常管理，確保各項ESG舉措得到有效落實。

圖：吉宏股份ESG管理架構

董事會

- 授權戰略委員會對 ESG 相關事務進行審批監督。

戰略委員會

- 制定ESG戰略計畫、管理結構、系統、策略及實施規則，保障政策落地；
- 識別關鍵ESG議題，制定相關指引並審查評級；
- 評估ESG風險與機遇，監控重大風險並制定應對措施，以及審查及監督有關問題的處理及整改；
- 審閱公司的ESG工作及內部監控系統，並對其合適性及有效性提出建議；
- 審閱公司的ESG相關的披露檔，包括但不限於年度ESG報告；
- 定期向董事會彙報並提供ESG相關的培訓及資料，確保公司具有相應的ESG治理能力。

ESG 決策部

- 協調、監督和管理與公司的業務運營和品質控制相關的整體風險；
- 會同相關部門開展ESG風險防範和管理工作，並進行不定期檢討。

3.2 ESG戰略

公司以“科技向善，行穩致遠”為ESG核心願景，將可持續發展理念全面融入公司戰略規劃與日常運營，構建了完善的戰略推進框架與清晰的實施路徑。我們以“融入企業戰略、協同業務發展、對齊全球標準”的治理原則為基礎，建立健全的ESG管理體系、戰略目標、績效機制與資訊披露制度，將可持續發展要求系統性地融入公司治理與業務流程，確保管理行動的一致性與持續性。

圖：吉宏股份ESG治理原則

融入企業戰略

- 立足戰略高度，將ESG職責融入企業發展戰略，統一部署、統籌推進；
- 建立符合企業特點的ESG關鍵指標體系，構建企業ESG治理的閉環管理系統，努力實現公司經濟、社會、環境的協調統一共同發展。

協同業務發展

- 堅持將ESG管理理念融合到對內經營管理和對外業務輸出中；
- 加強與各部門及各分公司業務的統籌協調、上下聯動，確保形成行動高效、執行有力的ESG工作網路，實現公司ESG職責與公司業務的有機融合、協同發展。

對齊全球標準

- 積極貫徹落實ESG國際標準、國家標準、監管要求、相關政策和倡議，以ESG視角思考可持續性產品與服務，從政策制度、管理體系、流程機制、行動舉措和績效管理等方面系統化、規範化、常態化全面推進公司ESG管理對齊全球標準。

3.2 ESG戰略

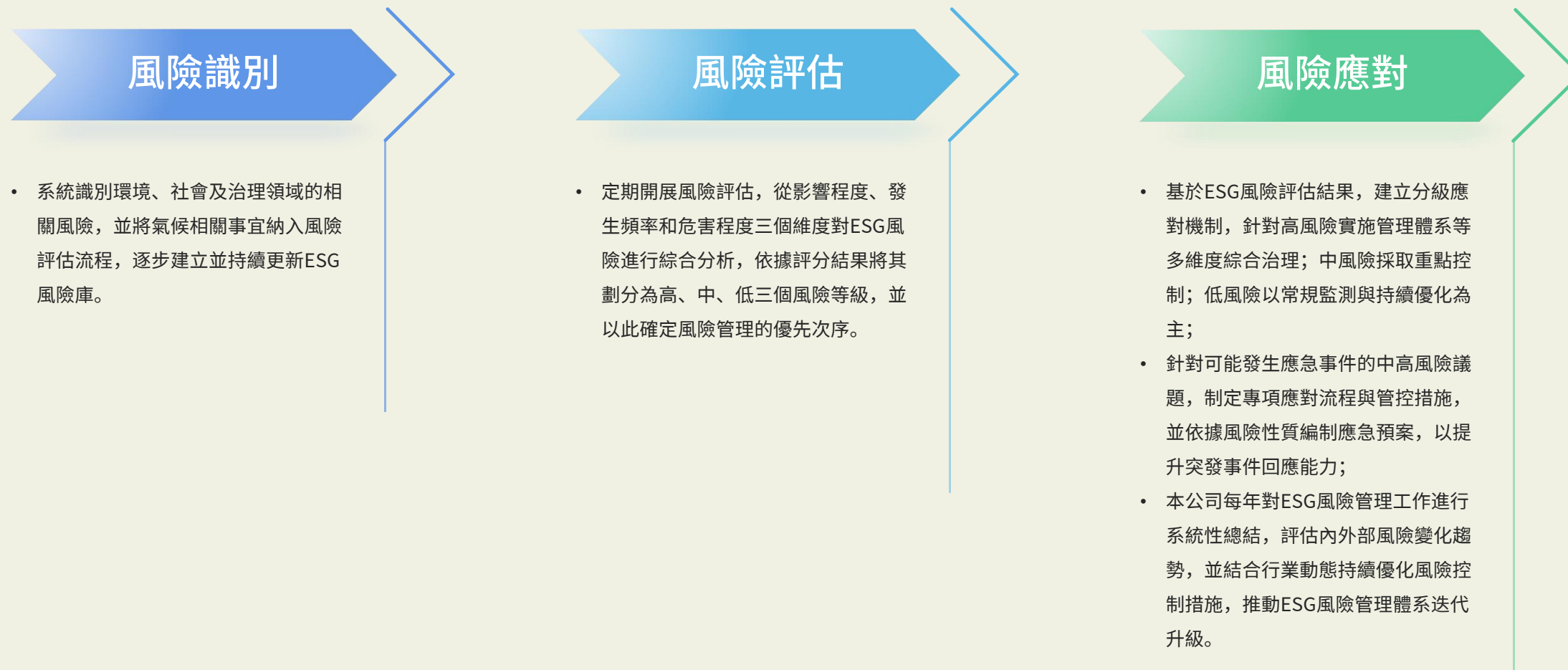
我们对财务重要性较高的议题开展系统性风险与机遇分析，密切关注相关市场趋势变化，并针对性制定和执行管理措施，以此持续增强ESG战略的适应性与响应能力。我们结合行业特点和实际情况，确立了ESG風險和機遇評估的時間範圍，短期為2030年，中期為2040年，長期為2050年。同時，公司构建了完整的战略推进框架，并制定了清晰的实施路径，推动ESG治理与业务运营深度融合，为利益相关方创造可持续的长期价值。

表：吉宏股份ESG風險/機遇分析

類型	領域	等級	時間範圍	概況	應對措施	財務影響
風險 / 機遇	資訊安全與隱私保護	高	長期	關係到數據資產安全、用戶信任、合規經營與數位化轉型的可持續性。公司將相關管理深度融入業務全流程，建立覆蓋數據全生命週期的管理體系和長期行動路徑，並通過常態化監測與複盤保障能力持續提升。	<ol style="list-style-type: none"> 1. 數據安全防護：使用日誌服務（SLS）實現數據全鏈路採集、存儲、脫敏、審計溯源，通過插件完成敏感數據識別。 2. 網路風險治理：部署雲防火牆、WAF、雲安全中心，實現漏洞掃描、入侵檢測、失陷主機阻斷等全層級防護。 3. 資訊安全合規：依託阿裏雲等保合規解決方案和隱私保護技術，結合安全管家服務，保障資訊收集與使用的合規性。 4. 風險監測與審計：通過雲安全中心一體化運維與日誌審計，搭建常態化監測審計機制，並開展安全演練。 5. 全場景安全支撐：啟用阿裏雲多因素認證（MFA），全方位支撐資訊安全目標。 	因數據洩露風險觸發合規處罰與賠償導致運營成本上升。
	產品責任	高	長期	公司產品涉及快消品包裝與跨境銷售商品。若產品品質不達標將導致客訴、退貨、成本上升、品牌受損、客戶流失，甚至觸發平臺處罰與合規風險，造成長期負面影響。	<ol style="list-style-type: none"> 1. 完善品質體系：生產基地持續推進ISO 9001、BRCGS、FSC等認證落地。 2. 管控原材料：建立採購審核機制，優先選用環保合規材料，推進可降解包裝應用。 3. 全鏈條質檢聯動：從上新到入庫全鏈條質檢數據作為供應商績效評估核心，驅動供應商持續改進，構建內外協同的品質生態。 	因品質不達標削弱市場競爭力造成持續收益下降。
	客戶滿意度	高	長期	客戶滿意度直接影響客戶留存率與業務拓展。滿意度低會導致客戶流失、聲譽受損和營收下降；反之則可提升忠誠度，形成可持續競爭優勢。	<ol style="list-style-type: none"> 1. 建立客戶滿意度體系，定期開展問卷調研。 2. 推行服務標準化與客服技能培訓。 3. 建立客戶回饋閉環機制，推動產品與服務迭代。 4. 定期開展客戶關懷，增強客戶滿意度。 	因客戶滿意度降低導致客戶流失，從而引發市場份額下降，收入降低；反之客戶滿意度上升可以增加市場份額。
	科技創新	高	長期	科技創新是“雙輪驅動”戰略的核心支撐，聚焦AI應用、智能印刷、綠色包裝材料、跨境電商數字化四大領域，旨在提升業務滲透率、拓展市場並助力智能化升級。	<ol style="list-style-type: none"> 1. 確保年度研發投入占營收比例不低於2%。 2. 建立人才激勵機制，與高校合作引進高端AI技術人才，增強研發力量。 3. 與大廠商共創，在具體業務場景中研發AI新產品。 	因技術迭代滯後造成研發成本上升；反之積極開展研發活動有利於增加收入。
	產品碳足跡	高	長期	公司產品碳足跡主要聚焦包裝產品的生產、原材料採購、運輸及廢棄回收全生命週期。碳排放過高將面臨碳關稅、供應鏈法規、消費者抵制等風險，導致合規成本上升、市場准入受限和聲譽受損。	<ol style="list-style-type: none"> 1. 包裝環節升級：在到貨驗收環節推行“四化”原則（標準化、迴圈化、減量化、無害化），推廣迴圈箱、環保膠帶，優化設計減少材料用量。 2. 深化供應鏈認知：向供應商常態化普及環保標準，變被動合規為綠色合作。 3. 生產環節節能：推進節能改造，優化工藝，推廣光伏發電等清潔能源應用，呼市工廠投資343.6萬元自建2.0 MWp分佈式光伏，已建成發電投入使用。 	因碳排放超標導致供應鏈合規成本上升，因消費者抵制綠色消費趨勢造成營收下降。

吉宏股份战略委员会负责审阅公司ESG风险及机遇评估结果，为强化ESG風險管理的規範性和系統性，将ESG风险全面嵌入现有风险管理体系，构建形成包含“風險識別-风险评估-风险应对”的閉環管理機制。該機制通過制度化流程、常態化監控與定期評估優化，實現對ESG风险的动态管理和长效治理，不仅有效控制风险敞口，也为公司识别和把握可持续发展相关机遇提供了系统性支持，切实提升企业在复杂环境下的适应力与长期价值创造能力。

表：吉宏股份ESG風險管理流程



3.4 ESG指標和目標

公司系統推動關鍵議題的戰略性嵌入與管理閉環，針對各ESG核心議題制定了分階段的短期、中期與長期目標，明確相應實施路徑與責任主體，並通過年度評估機制持續追蹤進展、分析差距、優化策略，確保ESG治理與業務發展協同推進，實現可持續發展目標的有效落地。

表：吉宏股份ESG指標與目標進展

ESG戰略支柱議題	議題分項	具體目標	目標執行進展
資訊安全與隱私保護	數據安全防護	<ul style="list-style-type: none"> • 敏感數據識別率：100% • 數據加密/脫敏落地率：100% • 全年無重大數據洩漏 • 一般洩漏事件發生率同比下降≥80% • 日誌審計溯源準確率：99% 	<ul style="list-style-type: none"> • 已部署阿裏雲SLS日誌服務，完成敏感數據識別調試。 • 數據採集、存儲、傳輸已100%落地加密/脫敏措施。
	網路安全治理	<ul style="list-style-type: none"> • 網路漏洞掃描覆蓋率：100% • 高危漏洞修復時效：≤24小時 • Web攻擊攔截率：≥99.9% • 全年無重大網路入侵事件 • 失陷主機處置時效：≤1小時 	<ul style="list-style-type: none"> • 已完成雲防火牆、WAF等全層級防護產品部署。 • 漏洞掃描覆蓋率100%，高危漏洞修復達標率100%。 • Web攻擊攔截率穩定在99.93%。
	風險監測與審計	<ul style="list-style-type: none"> • 風險監測覆蓋率：100% • 全年安全演練：≥2次 • 應急回應能力提升：30% 	<ul style="list-style-type: none"> • 已搭建全場景風險監測機制，覆蓋率100%。 • 已開展安全演練1次，確保年末達成能力提升目標。
	全場景安全支撐	<ul style="list-style-type: none"> • 啟用阿裏雲全系列安全產品 • 多因素認證（MFA）全員覆蓋率100% • 安全防護落地率：100% 	<ul style="list-style-type: none"> • 阿裏雲全系列安全產品已全面啟用。 • MFA已實現全員100%覆蓋。 • 全場景安全防護已部署完成。
	員工資訊安全意識與行為管理	<ul style="list-style-type: none"> • 資訊安全培訓覆蓋率：100% • 資訊安全管理體系完善 • 風險排查覆蓋率：100% • 重大資訊安全事故：0 • 客戶數據洩露率：0 	持續進行中。

ESG戰略支柱議題	議題分項	具體目標	目標執行進展
產品責任	供應鏈責任與產品可持續性	<p>所有問題產品的樣品檢查覆蓋率達到100%。</p> <p>識別並開發至少新型可持續產品2種。</p> <p>優化客戶服務體驗，實現全年不少於5個產品的升級。</p>	<p>供應鏈責任意識：通過有效溝通，我們在產品包裝方面成功傳達了健康和綠色理念。</p> <p>已實施嚴格的樣品檢驗，所有出現問題的產品樣品進行100%檢查。</p> <p>已成功開發3種新型綠色產品。</p> <p>通過客戶回饋機制，實現了10餘個產品的品質提升調整。</p>
	客戶滿意度監測體系	<p>建立全管道滿意度體系：覆蓋售前、售中、售後全鏈路，整體滿意度≥96%。</p>	<p>已上線客戶滿意度調研機制，覆蓋消費習慣、物流服務、客服服務三大觸點，整體滿意度達成96%+。</p>
客戶滿意度	服務標準化與培訓體系	<p>服務標準化覆蓋率達100%：每年度進行客服服務培訓，問題解決率≥95%。</p>	<p>已完成《客服服務制度》準則，並開展客服服務培訓，標準化覆蓋率達成100%，問題解決率100%。</p>
	客戶回饋閉環機制	<p>閉環回饋機制落地：客戶投訴處理率100%。</p>	<p>已部署工單系統，建立關鍵問題回應機制，投訴處理率100%。</p>
科技創新	AI基礎設施與能力建設	<p>構建企業級AI中臺，集成MCP、知識庫、工作流，降低AI應用門檻，提升業務效率100%。</p>	<p>一期已上線，二期開發進度50%，預計於2026年第二季度上線。</p>
	智能工具集成與應用	<p>集成圖片、視頻、文案生成工具，素材製作效率100%。</p>	<p>最新的圖片和視頻生成工具開發進度為60%，預計2026年2月底發佈。</p>
產品碳足跡	低碳轉型與碳足跡探索	<ol style="list-style-type: none"> 1. 初步探索關鍵產品碳足跡。 2. 向供應商宣導低碳轉型。 3. 物流運營中探索節能減碳。 4. 與客戶構建綠色合作共識。 	<p>已啟動內部碳足跡知識學習，與供應商及客戶的溝通中引入低碳議題，並系統性審視物流環節碳排放，步入初步探索與共識培育階段。</p>
	碳管理與減排規劃	<p>2026年完成公司範圍一和範圍二的碳盤查工作，建立完善的碳盤查指標監控系統。</p>	<p>持續進行中。</p>

4.環境：綠色發展

吉宏股份將綠色發展理念深度融入運營全鏈條，涵蓋綠色生產、綠色辦公、氣候變化及生態保護。
我們持續提升綠色製造能力，踐行節能減排理念，打造環境友好型企業，為行業綠色轉型貢獻堅實力量。



4.1 綠色生產

在綠色生產方面，公司通過持續加強環境管理、優化資源使用效率、嚴格控制排放標準、創新綠色產品設計，推動生產運營與環境和諧共生，提升企業發展的綠色競爭力。

4.1.1 環境管理

吉宏股份建立了以環境管理體系為核心、應急管理體系為保障、環保設施管理為基礎、環保意識建設為支撐的立體化管理架構，持續提升環境管理效能與風險防控水準。

環境管理體系

公司嚴格遵守《中華人民共和國環境保護法》《中華人民共和國環境影響評價法》和《中華人民共和國森林法》等相關法律法規，制定《環境管理制度》等內部制度，減少企業生產過程中的環境影響。我們按照ISO 14001環境管理體系標準的要求，開展內部檢查和外部審計工作，確保環境管理體系的有效運行。2025年，公司10家生產工廠均已通過ISO 14001環境管理體系認證，全年未發生環境違規事件。其中，廊坊和呼市工廠獲評省級綠色工廠，安徽工廠獲評市級綠色工廠。

應急管理體系

公司制定《環境保護應急預案》，建立了涵蓋組織架構、職責分工、回應程式與物資配備的突發環境事件應急機制，規範環境事宜的管理與處置。公司設立應急救援領導小組，統籌事故研判與處置工作，並通過常態化應急演練持續提升員工实操能力與企業整體風險防控水準。同時，我們嚴格遵循《建設專案環境影響評價分類管理名錄》，委託具備專業資質的機構開展環境影響評估工作，從源頭落實環境風險管控。

環保設施管理

公司制定《環保設施操作規程》，明確各部門及人員職責，並將環保工作納入績效考核體系，確保責任有效落實。公司定期對環保設施開展檢查、維護與保養，建立完整的設備台賬和運行記錄，保障設備完好率達到100%。同時，我們加大對環保設施的投入，確保設施持續穩定運行，不斷提升污染物處理效果，實現環境管理效能的系統化提升。

環保意識建設

公司致力於將環保意識深植於日常運營之中，為可持續發展築牢人才與行動基礎。各工廠積極開展環保培訓，將環保法規科普、清潔生產理念及設施操作技能等納入常態化培訓內容。通過內部講座、外部專家指導與現場實操相結合的方式，持續提升全員的環保素養與專業能力。

圖：ISO 14001環境管理體系認證



4.1 綠色生產

4.1.2 資源管理

公司持續優化資源配置與使用效率，積極踐行節能減排，完善能源管理體系並強化水資源管理，全面落實環境友好的可持續發展戰略。

能源管理

公司嚴格遵循《中華人民共和國節約能源法》等法律法規，結合生產運營實際制定《節能降耗管理制度》《節能降耗組織管理制度》《節能減排管理制度》《節約用電管理制度》等內部制度。寧夏工廠設定單位產品能耗降低20%的工作目標，呼市工廠成立節能管理小組統籌推進相關工作，系統開展節能技改、優化生產及能源監測回收等工作。

寧夏工廠：能源管理目標：單位產品能耗降低 20%

節能設備與技術改造	<ul style="list-style-type: none"> ·淘汰高耗能設備：全面採用高效節能設備，完成車間、庫房、辦公區等場所LED照明改造； ·推廣應用變頻技術：在風機、水泵等設備上加裝變頻器，實現按需調節功率，提升能效。
生產運行優化	<ul style="list-style-type: none"> ·合理安排生產計畫：統籌物料與生產安排，減少設備空轉及待機能耗； ·實施錯峰用電：在每年3-8月生產淡季推行單班生產，並全部轉為夜班生產，充分利用平穀電價降低用電成本。
能源監測與回收利用	<ul style="list-style-type: none"> ·完善能源監測體系：在重點機台及高耗能場所加裝電錶，即時監控與分析用電數據，識別異常情況與節能潛力； ·推進餘熱回收利用：通過餘熱回收裝置，將高溫水蒸氣餘熱用於加熱生產用水或生活用水，替代傳統電加熱方式。

公司持續優化能源結構，積極佈局清潔能源，並通過工藝創新與技術改造提升整體能效。其中，廈門和安徽2個生產基地已安裝光伏發電系統，有效利用可再生能源。安徽工廠2025年累計光伏發電約212萬度，實現減碳約1,158噸二氧化碳當量；廈門工廠全年發電約229萬度，實現減碳約1,183噸二氧化碳當量。兩地的光伏專案運行穩定，降低了生產環節的碳足跡，扎實推動公司的綠色運營。

圖：光伏發電系統



表：能源使用情況

指標	單位	2025年
汽油	噸	34.88
柴油	噸	47.49
天然氣	立方米	2,964,369.04
外購電力	千瓦時	57,032,609.70
外購熱力	吉焦	36,907.28
能源消耗總量	噸標煤	11,990.82
能源消耗強度	噸標煤 / 百萬元營收	1.78

4.1 綠色生產

水資源管理

公司嚴格遵循《中華人民共和國水法》等法律法規，制定並完善《節約用水管理制度》及《水資源管理辦法》，明確水資源管理職責。各工廠積極落實公司制度要求。例如，呼和浩特市工廠成立節水管理領導小組，設立專職水資源管理員負責日常監測與監督，結合管理優化、技術升級與文化宣導等多重措施，確保水資源管理的規範化與高效執行。寧夏工廠持續推進水資源迴圈利用，對處理後達標的廢水進行深度淨化，使其符合中水回用標準，並用於廠區綠化灌溉、設備清洗及車間地面沖洗等環節，助力工廠實現“將水資源重複利用率提升至85%以上”的水資源管理目標。

寧夏工廠：水資源管理目標：水資源重複利用率提高到 **85%** 以上

表：水資源管理舉措

優化用水計量與過程監測	公司在各生產車間、關鍵工序、辦公樓及宿舍等所有重點用水單元安裝計量水錶，實現了用水量的分區、分類精確計量。通過對各點位月度數據進行採集、統計與對比分析，即時監控用水狀況，快速識別並處理異常用水問題，為精細化管理與持續優化提供了數據基礎。
推廣冷凝水回收與餘熱利用	針對換熱站等設備，我們實施冷凝水回收技術改造。將生產過程中產生的蒸汽冷凝水進行回收，並經過軟化處理後，作為生活用水等非生產性水源進行再利用。此舉不僅直接節約了新鮮水消耗，同時回收了冷凝水中的餘熱，實現了節水與節能的雙重效益。
深化全員節水宣傳與培訓	我們著力構建全員參與的節水文化。每年定期組織開展“節水宣傳月”主題活動，通過廠區宣傳欄、內部即時通訊群組、專題知識講座等多種管道，廣泛宣傳節水知識與企業節水要求。同時，我們將節水意識與行為規範納入新員工入職崗前培訓的必修內容，確保從員工入職伊始即樹立起牢固的資源節約觀念。

通過上述舉措，公司水資源管理取得階段性進展。呼和浩特工廠成功入選“呼和浩特市2025年第二批節水型企業”。我們將持續探索創新節水技術，堅定推動水資源利用效率的持續提升，為企業和環境的可持續發展貢獻力量。

表：水資源使用績效

指標	單位	2025年
外購水量	噸	176,119.80
水資源消耗強度	噸/百萬元營收	26.17



4.1 綠色生產

4.1.3 排放管理

公司致力於構建綠色低碳的生產運營體系，建立了標準的排放物管理機制，覆蓋廢水、廢氣、廢棄物及雜訊等關鍵排放類別，切實降低生產經營對環境的負面影響，努力實現可持續發展。

排放物管理目標

為有效進行排放物管理，公司制定了明確的排放物管理目標，以確保生產經營過程中的環境合規性與持續改進。我們以“穩定達標排放”為核心目標，要求廢氣、廢水和雜訊等污染物排放符合國家及地方環保標準，並實現危險廢物安全處置率100%。為保障目標落實，公司制定了詳細的環境監測計畫，定期對主要污染物開展監測，即時掌握環境績效表現。此外，我們委託具備資質的第三方機構進行專業環境評估，依據評估結果及時制定並實施針對性改進措施，持續提升環境管理水準和風險防控能力。

排放物管理目標：確保各類污染物穩定達標排放，廢氣、廢水、雜訊等污染物排放符合國家和地方環保標準，危險廢物安全處置率達到 100%。

廢水管理

公司嚴格遵循《中華人民共和國水污染防治法》《城鎮排水與污水處理條例》等法規要求，制定《生產污水處理管理制度》。公司實行網格化管理，明確污水處理站責任人員的安全管理職責，並納入績效考核體系，確保污水合規處理，杜絕未處理廢水偷排的情況。

公司配備完善的廢水處理設施，採用生化處理、過濾、吸附等工藝對生產廢水和生活污水進行處理，確保達標排放或回用。

公司生產廢水經中和沉澱等工藝處理達標後全部回用，用於廠區內的綠化灌溉、設備清洗、車間地面沖洗等場景，提升水資源利用率，實現工業廢水“零外排”。為保證污水處理系統的長期穩定運行，管理部門定期依據設備實際運行狀況，每半年組織實施一次系統性清理與關鍵部件損耗檢查。

表：廢水排放情況

指標	單位	2025年
工業廢水排放量	噸	6,793.30
生活污水	噸	76,341.33



4.1 綠色生產

廢氣管理

公司嚴格遵守《中華人民共和國大氣污染防治法》等法律法規要求，制定並執行《廢水、廢氣、粉塵、固體廢棄物防治管理制度》。我們依法開展環境影響評價並主動公開相關檔，確保大氣污染物排放全面達標。此外，我們特別注重對密閉空間內產生的廢氣進行有效治理，通過規範安裝污染防治設施，採用高效除塵過濾技術實現集中處理。針對不同生產工序的廢氣特性，公司實施差異化治理方案，確保排放持續符合國家標準，降低生產經營活動對環境的影響。

表：不同工序的廢氣治理辦法

工序類別	廢氣類型	治理方式
印刷工序	有機廢氣	採用吸附與光氧催化組合技術，實現有機廢氣高效淨化
廢紙打包	粉塵廢氣	配備布袋除塵器進行有效收集與淨化，確保粉塵達標排放
膠印工序	揮發性有機廢氣	安裝光氧催化+過濾棉吸附雙重處理裝置，保障廢氣處理效果穩定達標

表：廢氣排放量

排放物種類	單位	2025年
氮氧化物	噸	1.53
硫氧化物	噸	0.08
顆粒物	噸	0.18

廢棄物管理

公司遵循《中華人民共和國環境保護法》《中華人民共和國固體廢物污染環境防治法》等相關法律法規，結合自身生產特點制定《固體廢棄物防治管理制度》等內部規範。我們以“資源化、減量化、無害化”為基本原則，設定廢棄物管理目標，確保各類廢棄物得到合規處理。

我們對生產過程中產生的各類固體廢物實施分類收集、存放與處理。對於一般固廢，經分類收集後交由專業處理單位規範處置。對於危險廢棄物，公司按照環保部門要求制定並報送管理計畫，各部門負責按類別收集、統計和建檔，定期移交至指定管理部門，集中存放於專用倉庫，確保分類儲存與規範轉運。

公司指定專人負責危廢的入庫、存儲與轉移全過程管理，並與具備資質的專業單位合作，委託其合規處置。同時，建立完整的管理台賬，如實記錄危廢的產生、貯存、轉移和處置情況，確保全流程可追溯、管理規範。

為從源頭減少廢棄物產生，公司持續推進清潔生產方案。我們針對生產工藝流程進行評估和優化，減少不必要的生產環節和物料浪費。此外，在保證產品品質的前提下，我們優先選用可再生紙漿、水性環保油墨、可降解膠水等環保型原材料。公司力求實現污染物源頭減量和資源利用效率提升的雙重目標，推動企業向綠色生產模式轉型。

表：廢棄物產生量

廢棄物種類		單位	2025年
有害廢棄物	有害廢棄物總量	噸	148.83
	有害廢棄物密度	噸/百萬元營收	0.02
無害廢棄物	無害廢棄物總量	噸	622.76
	無害廢棄物密度	噸/百萬元營收	0.09
	廚餘垃圾	噸	101.61
	生活垃圾	噸	507.04
	用紙量	噸	14.12

雜訊管理

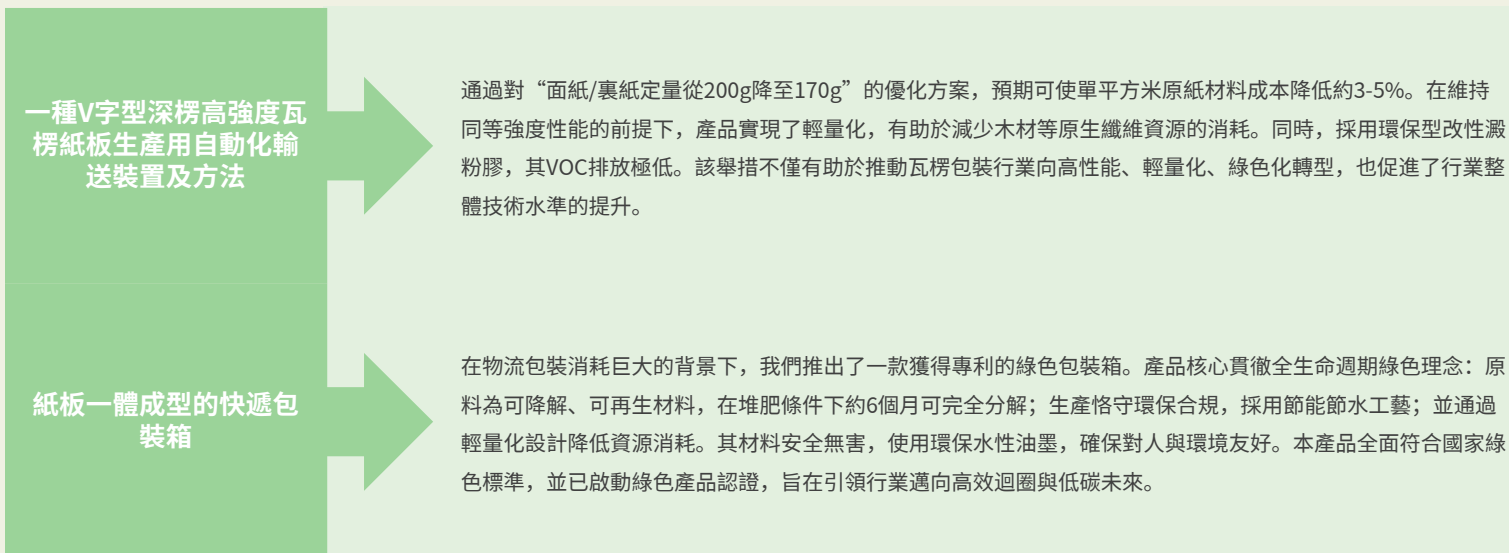
公司高度重視生產過程中的雜訊控制，確保廠界雜訊符合環保標準。針對空壓機、風機、印刷機等高雜訊設備，我們採取安裝減震墊、消聲器和隔音罩等綜合降噪手段，有效降低設備運行雜訊，履行企業的環保責任。

4.1 綠色生產

4.1.3 綠色產品

公司專注於研發環保包裝材料，並已成功獲得快遞包裝綠色產品認證。我們積極踐行包裝的減塑與減量化，持續為客戶提供兼具高附加值及可持續性的包裝解決方案。

圖：綠色產品亮點案例



表：包材使用情況

指標	單位	2025年
包裝材料使用量	噸	12,456.97
包裝材料使用密度	噸/百萬元營收	1.85



圖：吉宏股份快遞包裝綠色產品認證證書

4.2 綠色辦公

公司將綠色辦公理念深度融入企業運營管理，通過制度規範、技術升級與文化引導相結合的方式，推進節能減排與資源高效利用。

表：綠色辦公實踐

管理維度	管理方式	描述
節能管理	用電責任區劃分與監督	實行用電責任區管理制度，明確“人走燈滅、機關電停”行為規範，由行政部門開展日常巡查，杜絕長明燈與設備待機能耗。
	照明系統節能改造	替換傳統燈具為LED節能燈，車間照明採用人體感應或光感控制；公共區域安裝聲控開關，推行分路控制與自然光優先的照明策略。
	空調與設備用能管控	嚴格執行夏季製冷溫度不低於26°C、冬季制熱溫度不高於20°C的標準；辦公設備集中管理並落實非工作時段斷電，下班前半小時關閉空調。
資源節約	無紙化辦公	全面推廣電子審批、線上會議及文檔共用系統，減少紙質檔使用；必要列印時默認雙面模式，鼓勵廢紙二次利用。
	節水管理與設施優化	更換節水型閥芯，加強日常巡檢杜絕跑冒滴漏；宣導茶水間剩水回收用於綠植澆灌。
	生活垃圾規範處理	設置分類存放區，實施垃圾分類管理；餐廳區域張貼節約標識，並通過考核機制強化行為引導。
綠色文化	環保意識宣導與氛圍營造	在辦公區域設置節能、節水提示標識，鼓勵員工自帶水杯、重複使用購物袋，培養綠色低碳行為習慣。
	綠色辦公環境優化	佈置室內綠植，配備人體工學座椅與空氣淨化設備，提升員工健康與辦公舒適度，構建環境友好型辦公空間。

4.3 氣候變化

4.3.1 治理

公司積極回應國家“雙碳”目標，將應對氣候變化深度融入ESG治理體系，建立“董事會-戰略委員會-ESG決策部”三級管治架構。我們評估極端天氣事件、政策法規調整以及市場轉型等氣候相關風險對業務運營的潛在影響，並制定針對性的適應與緩解策略。公司已將環境相關指標納入管理層績效考核體系中，確保氣候變化目標有效落實。

表：吉宏股份應對氣候變化治理架構

董事會	<ul style="list-style-type: none"> 為應對氣候變化事宜的最高決策機構，負責審議與氣候相關的可持續發展戰略和目標，定期聽取關於ESG的工作彙報。
戰略委員會	<ul style="list-style-type: none"> 履行對氣候目標、風險評估及披露檔等事宜的監督職責。 聽取ESG決策部就氣候變化事宜的彙報，並定期向董事會進行彙報。
ESG決策部	<ul style="list-style-type: none"> 負責氣候相關工作的日常推進、跨部門協調與具體落實。

4.3.2 戰略¹

公司已將應對氣候變化深度融入長期發展規劃，制定並實施《吉宏股份碳達峰、碳中和行動方案》並制定減碳規劃。我們結合生產運營實際識別氣候風險，並制定針對性的應對措施。同時，公司積極把握氣候相關機遇，在紙制快消品包裝解決方案業務板塊探索可持續包裝解決方案，通過戰略調整實現業務增長與可持續發展的雙贏目標，持續增強企業的市場競爭力。2025年，公司積極推廣光伏發電等清潔能源應用，投資343.6萬元用於分佈式光伏專案建設。

表：氣候風險識別與應對

風險類型		風險描述	應對措施
轉型 風險	政策 風險	低碳政策要求 隨著行業低碳轉型共識增強，碳排放配額分配趨緊，企業面臨持續增長的碳成本壓力。	<ul style="list-style-type: none"> 設定科學碳目標：制定清晰的短期與長期減排規劃，並擬定分階段實施路線圖，確保目標可量化、可追蹤。 加速低碳技術應用：積極引入節能設備與可再生能源解決方案，從源頭降低生產經營過程中的碳排放強度。 靈活參與碳市場機制：合理利用碳交易體系，通過市場手段調節排放配額，助力實現減排目標。 構建系統化管理體系：建立常態化碳排放監測、報告與核查機制，持續評估並優化減排措施，推動低碳運營閉環管理。
	政策 風險	監管要求收緊 監管標準不斷提升，導致企業合規成本顯著增加，需系統性開展碳核查並主動淘汰高能耗落後設備。	
	政策 風險	訴訟風險應對 上游供應商可能因環保問題導致生產中斷，影響原材料的穩定供應與最終產品的及時交付而產生訴訟案件。	

1:公司在合理的成本或努力下，暫無法獲得相關資料，因此公司應用香港聯交所氣候資訊披露實施指引中的合理資料寬免條款，計畫在未來年度開展情景分析。

4.3 氣候變化

表：氣候風險識別與應對

風險類型	風險描述	應對措施	
轉型風險	升級低碳排放技術的成本	為提升能效而進行的設備升級改造，將不可避免地推高企業的短期成本。	建立能源管理體系，通過引入高效節能設備、部署智能化能源控制平臺與持續優化生產流程，降低綜合能耗。
	客戶的行為和偏好發生變化	消費者低碳意識提升，傳統產品或行銷若未能同步升級，存在客戶流失與份額下降的隱憂。下游客戶將低碳要求納入採購標準，上游供應商如缺乏綠色產品或明確碳中和發展路徑，可能面臨訂單流失或合作門檻提高。	<ul style="list-style-type: none"> · 推動綠色產品創新：研發並推出具有低碳屬性的環保產品線，以精準回應市場對可持續消費的需求。 · 塑造可持續品牌形象：系統性地傳播環保實踐與價值，強化品牌在可持續發展領域的聲譽與吸引力。 · 實施產品碳足跡披露：主動核算並標注產品碳足跡資訊，以數據透明化建立消費者信任。 · 取得權威綠色認證：積極獲取國內外認可的環保標誌與認證，為產品增添可信賴的綠色背書，強化市場競爭力。
	原材料成本上漲	核心原材料面臨供應量縮減與品質波動的雙重壓力，可能直接導致生產成本上升、生產效率降低及最終產品品質不穩定。	<ul style="list-style-type: none"> · 開展供應鏈氣候脆弱性分析：評估上游各環節對氣候變化的暴露度與敏感度，並據此制定分級應對策略。 · 實施供應商基地多元化佈局：戰略性拓展關鍵物料的合格供應商名單與地域分佈，降低對單一來源的集中依賴。 · 投資供應商氣候韌性建設：通過技術共用、能力共建或融資支持等方式，幫助關鍵供應商提升其應對氣候影響的運營韌性。 · 設定關鍵物料緩衝庫存策略：針對識別出的高風險原材料，建立基於風險等級的動態安全庫存機制，以緩衝短期供應衝擊。
	負面宣傳	利益相關方氣候訴求升級，若回應不力或行動滯後，將面臨聲譽受損、信任度下降及潛在合規壓力增大的風險。	<ul style="list-style-type: none"> · 將氣候目標納入核心戰略：制定與業務深度融合的氣候行動路線圖，確保減排目標與公司長期發展戰略協同一致。 · 建立常態化氣候資訊披露機制：定期發佈經核實的氣候行動與績效報告，以公開透明的方式接受各方監督，建立信任。 · 主導或深度參與行業氣候倡議：通過加入或發起行業低碳聯盟，共同塑造標準、分享實踐，提升企業在轉型中的話語權與影響力。 · 建立利益相關方雙向溝通管道：定期就氣候議題開展系統溝通，積極回應各方關切，將外部期望轉化為戰略優化的持續輸入。
物理風險	急性風險	颱風、暴雨、洪澇、乾旱等極端天氣的發生事件頻次和強度的上升	<ul style="list-style-type: none"> · 系統化評估氣候物理風險：開展針對極端天氣與氣候事件的專項風險評估，識別其對運營資產與供應鏈的關鍵影響節點，並據此制定分層級應急預案。 · 提升關鍵基礎設施韌性：對廠房、倉儲、數據中心等核心設施進行抗災加固與適應性改造，系統提升其應對洪澇、風暴等氣候災害的防禦能力。 · 建設全員氣候應急回應能力：通過定期培訓與模擬演練，全面提升員工對極端天氣的防範意識、應急處置技能與安全保障水準，築牢“人防”基礎。
	慢性風險	氣候變化和平均氣溫上升	工廠與辦公場所能耗持續攀升，直接推高能源支出。同時，受環境或工作條件影響，員工整體生產效率有所下降。

4.3 氣候變化

4.3.3 風險管理

為有效應對氣候變化，公司建立了完善的氣候變化風險管理體系，系統識別並評估物理風險和轉型風險，並制定針對性的應對措施。我們因地制宜制定防汛、防颱風應急救援預案及重污染天氣應急預案，最大程度防範物理風險，保障運營連續性。

4.3.4 指標與目標²

公司定期披露溫室氣體排放數據，確保透明度和可比性。目前，公司已完成10家工廠的碳核查工作，為落實減碳目標提供了堅實的數據基礎，亦明確了排放熱點與風險集中點。我們制定了2025年溫室氣體排放強度較2024年下降5%的目標，已如期達成。公司通過主動減排的方式降低碳排放，暫未使用內部碳定價進行管理³。

表：溫室氣體排放情況

指標	單位	2025年
範疇一溫室氣體排放量	噸二氧化碳當量	6,754.41
範疇二溫室氣體排放量	噸二氧化碳當量	34,321.30
溫室氣體排放總量 ³ (範疇一 + 範疇二)	噸二氧化碳當量	41,075.71
溫室氣體排放強度	噸二氧化碳當量 / 百萬元營收	6.10

²:由於氣候財務影響、跨行業指標及的範圍3溫室氣體排放相關基礎數據仍在收集過程中，所依據資料暫不完善，因此公司應用香港聯交所氣候資訊披露實施指引中的合理資料寬免條款，暫不披露跨行業指標和範圍3溫室氣體排放數據。

³:溫室氣體核算依據中華人民共和國生態環境部發佈的《關於發佈2023年電力二氧化碳排放因數的公告》及政府間氣候變化專門委員會(IPCC)發佈的《IPCC2006年國家溫室氣體清單指南2019修訂版》進行核算，按照按二氧化碳當量呈列。





為切實履行生物多樣性保護責任，公司嚴格遵守《中華人民共和國環境保護法》《中華人民共和國森林法》《中華人民共和國野生動物保護法》等國家相關法律法規，規範生物多樣性保護工作流程。

在專案建設前，我們嚴格執行環境影響評價制度，遵循“識別、減緩、轉移、承受、控制”的風險管理流程，通過科學評估前瞻性規避和降低對生物多樣性的潛在影響。同時，我們建立動態優化機制，依據評估結果持續完善工廠管理政策與保護措施，推動生物多樣性保護工作向系統化、精細化方向提升。

表：生物多樣性保護管理流程

風險識別	<ul style="list-style-type: none"> • 原材料採購環節：識別因採購瀕危或受保護的原材料，可能對生物多樣性產生的負面影響。 • 生產過程環節：確定生產過程中能源消耗和污染物排放對周邊生態環境及生物多樣性的影響。 • 運輸環節：分析運輸過程中燃料消耗和尾氣排放對環境和生物多樣性的影響，以及運輸活動對道路周邊生態的干擾。 • 廢棄物處理環節：識別固體廢棄物和廢水的不當處理對土壤、水體和空氣生物多樣性的危害。
風險減緩	<ul style="list-style-type: none"> • 優化原材料採購：優先選擇可持續來源的原材料，避免採購瀕危或受保護的物種原料。與供應商合作，推動其採用環保的原材料採購方式。 • 改進生產工藝：採用節能、環保的生產設備和技術，減少能源消耗和污染物排放。 • 綠色運輸管理：合理規劃運輸路線提高運輸效率，減少燃料消耗和尾氣排放。推廣使用新能源運輸工具，降低運輸過程中的環境影響。 • 加強廢棄物管理：建立健全固體廢棄物和廢水的處理設施，確保其達標排放。對固體廢棄物進行分類回收和綜合利用，減少廢棄物對環境的壓力。
風險轉移	<ul style="list-style-type: none"> • 保險策略：購買相關的環境責任保險。在發生環境污染事故導致生物多樣性受損時，由保險公司承擔相應的賠償費用。 • 合作與協議：與供應商、客戶等上下游企業簽訂合作協議，明確各方在生物多樣性保護方面的環保責任和義務。
風險承受	<ul style="list-style-type: none"> • 財務儲備：預留一定的資金作為環境風險儲備金，用於應對可能發生的生物多樣性損害事件。 • 調整經營策略：適當調整經營策略，降低風險對企業的影響。 • 制定環境事故應急預案：確保在事故發生時能迅速回應應急預案。定期演練應急預案，確保員工熟悉應急回應流程。
風險控制	<ul style="list-style-type: none"> • 建立內部審計體系：定期進行環境審計，評估風險管理措施的有效性。根據審計結果，持續改進風險管理流程。制定完善的管理制度和操作流程。 • 監測與評估機制：定期對企業的生產業務活動進行監測和評估，及時發現潛在的生物多樣性風險。建立環境監測系統，即時定期監控廢水、廢氣、固體廢棄物的排放情況。

5. 社會：回饋社会

在企業的可持續發展道路上，社會維度始終是我們與各利益相關方構建信任、創造共用價值的重要基石。我們的社會責任不僅體現在產品創新與服務優化中，更貫穿於供應鏈協同、員工成長、健康安全體系構建以及社區共榮的每一個環節，與社會各方攜手共進、同心協力，共創可持續未來。



5.1 產品管理

負責任的產品管理不僅是企業競爭力的體現，更彰顯對社會承諾的深刻踐行。吉宏股份通過全生命週期的品質管理體系、以客戶為中心的服務機制、嚴格的資訊安全防護、持續的技術創新研發以及系統的知識產權保護，致力於提供安全、可靠、可持續的產品與服務，為客戶創造長期價值，為社會進步貢獻科技力量。

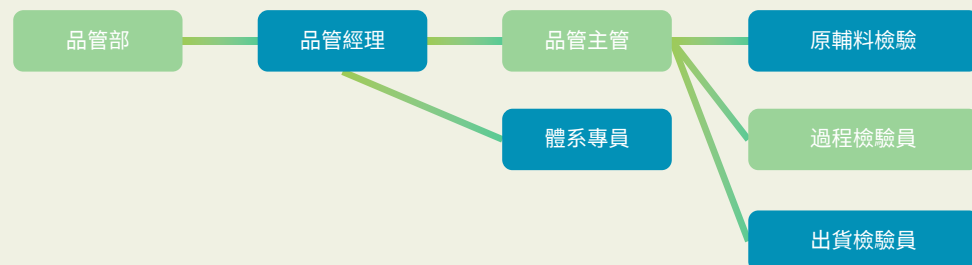
5.1.1 品質管理

品質管理體系

吉宏股份嚴格遵循《中華人民共和國產品品質法》及其他相關法律法規的要求，依據自身經營特點構建了完善的品質管理體系，並制定了包括《品質風險評估控制程式》《玻璃及易碎物品管控辦法》《產品召回及模擬召回控制程式》在內的30多項內部管理制度與程式，明確了各項品質檢驗的標準與規範，持續提升產品品質。

為持續深化產品品質管理體系，我們制定了品質安全方針與目標，並構建品質管理架構，全方位保障品質安全。同時，我們在產品生命週期的各個關鍵節點實施嚴格管控，確保產品品質符合體系標準，並持續滿足客戶需求。2025年度，公司未發生任何產品召回情況，及與產品和服務相關的安全與品質重大責任事故。

圖：吉宏股份品質管理架構

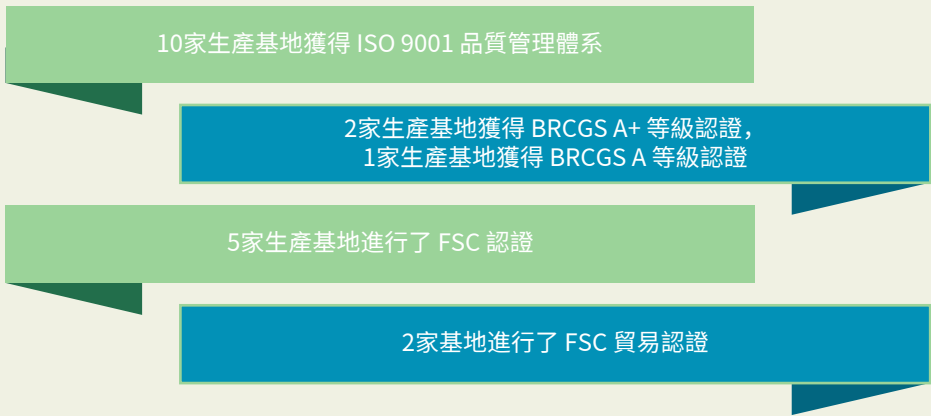


表：吉宏股份品質安全方針及目標

品質安全手冊	領導層	綱領性檔：向組織內部或外部，提供關於組織QMS整體資訊的檔
程式檔	管理層	實施性檔：用於控制過程的檔
三階檔作業指導、 檢驗規程與標準等	執行層	作業性檔：用於規定任務的工作指令
品質記錄	活動現場	見證性檔：用於證實產品符合要求及體系有效運行的證據

品質管理認證

截至報告期末，吉宏股份10家生產基地均已獲得 ISO 9001 品質管理體系認證證書，形成系統化、規範化的綜合管理保障，為持續提升產品品質奠定了堅實的基礎。



圖：吉宏股份品質管理相關認證證書



品質管理措施

為全面提升品質管理能效，公司系統推進品質資訊化建設，以ERP⁴-MES⁵一體化集成打通從運營到生產執行的全鏈路閉環，實現生產過程透明化與品質追溯精細化。在此基礎上，我們持續推行“一箱一碼”全流程標籤管理，實現從原料到成品的精準追溯與高效管控，持續提升品質管理精細化水準，從而為客戶提供更可靠的產品品質保障。

表：一箱一碼標籤閉環管理流程

標籤設計序列號	<ul style="list-style-type: none"> 通過為標籤賦予唯一流水序號，從源頭精準管控列印數量，為“原數管理”奠定可追溯基礎。 	
標籤列印	<ul style="list-style-type: none"> 根據計畫確定申請數量； 標籤列印首件確認； 按計畫數量進行列印； 數量交接，並登記《標籤列印申請記錄表》。 	
標籤使用	<ul style="list-style-type: none"> 機台生產時再次進行首件確認，併發往企業微信群供各方監督； 機台按板進行規劃標籤使用，每板逐一閉環。 	
標籤核對	<ul style="list-style-type: none"> 當班結束後，機長、組長與QC三方共同核對標籤各項數量，確保總使用量與領用量一致，實現管理閉環。 	

4:ERP (Enterprise Resource Planning): 企業級的業務管理系統

5:MES (Manufacturing Execution System): 車間級的執行控制系統

公司構建了貫穿“尋源-倉儲-物流”全週期的跨境產品品質管理體系，系統性保障電商業務的產品品質與客戶體驗。在尋源階段，我們聚焦產品品質、市場適配與消費者需求，嚴控選品標準；在倉儲環節，通過精細化庫內管理與環境控制，確保貨品存儲安全與品質穩定；在物流階段，對承運商實施嚴格履約監督，保障運輸過程的產品完好。

表：跨境社交電商業務品質管理舉措

尋源	倉儲	物流
<ul style="list-style-type: none"> 產品選取：選品員選擇對應品類並錄入資訊。 審核機制：選品組長對組員選取的品類進行審核，確保選品符合市場需求和品質標準。 	<ul style="list-style-type: none"> 入庫檢驗：嚴格執行接收貨程式，採用開箱檢驗方式並參照公司品質標準驗收所有貨物。 在庫存儲：嚴格執行下重上輕，下大上小的貨物擺放原則，避免貨物損壞。 品質檢查：每日、每週、每月對倉庫產品進行品質、數量盤點全過程監督管理。 智慧應用：開發倉儲app進行智能管理。 	<ul style="list-style-type: none"> 供貨要求：要求物流供應商提供空陸運優質線路資源及客訴件處理執行標準等。 運輸管理：由物流部負責供應商管理，客服負責具體物流安排，執行運輸管理程式。

公司通過校準、送檢的集中化管理與內部檢驗流程的精益化改進，在品質管控環節形成了可持續的成本節約機制，顯著實現了品質降本增效，有效提升了品質管理的經濟效益。

表：吉宏股份降本增效舉措

統一外部校準，實現規模降本	推動三家工廠與外部儀器校準機構達成集中校準合作，實施後各工廠的整體校準成本實現大幅下降。
整合外部送檢，降低檢測費用	已成功與外部檢測機構協商一致，將三家工廠的檢測專案整合為統一送檢，該舉措目前已落地實施。
優化內部抽檢，減少資源耗用	已對三家工廠的留樣制度與破壞性抽檢流程進行修訂，通過科學調整留樣頻率、數量及抽檢比例，在保障品質監控有效性的同時，實現了成本節約。

品質管理榮譽

2025年7月18日麥當勞供應商品質論壇大會中孝感工廠取得“A品質獎章”



2025年9月16日孝感工廠與廊坊工廠雙雙被評選為2025年上半年“A品質獎”



2025年11月6日在印尼的麥當勞全球供應商品質大會上孝感工廠與廊坊工廠分別取得了“食品安全品質文化之旅”一等獎與二等獎，我司取得了食品安全文化優秀團隊獎

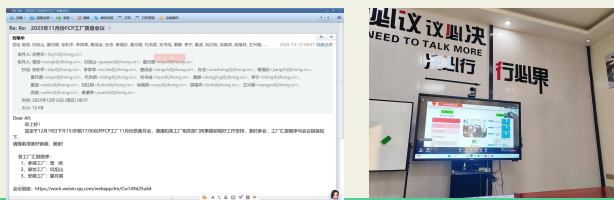


品質文化建設

為系統構建卓越的品質管理，公司持續優化品質文化建設，通過每月召開“品質月會”以及定期舉辦品質周檢討會，對質量目標與績效進行複盤與規劃。此外，我們組織各工廠管理人員完成BRCGS⁶ 7.0版標準認證培訓，並開展評選與表彰活動，以提升全員品質意識和專業能力，強化全員參與品質改進的積極性與榮譽感，推動品質文化融入日常、落在實處。

案例：召開“品質月會”

為持續提升產品品質與客戶滿意度，公司每月組織三家FCP工廠召開品質月會。會議召集各廠管理人員與重點機台負責人，共同複盤上月品質達成情況、分析典型問題、制定改進與預防措施，並通過深入研討提升團隊品質意識，推動品質管控制在日常工作中的有效落實，實現產品品質的持續優化。



圖：“品質月會”活動圖

案例：召開品質周檢討會議

品質部門每週召開品質檢討會議，圍繞上周發生的品質問題展開。會上，由責任部門組織機組人員研討分析、擬定具體改進方案，並安排主管彙報。通過常態化開展周度檢討，公司推動品質問題得以及時整改、閉環管理，持續優化生產過程，從而不斷提升產品品質水準與客戶滿意度。



圖：品質周檢討會議現場圖

案例：BRCGS 7.0標準專項培訓

公司組織全部食品包裝工廠管理人員，統一完成BRCGS 7.0標準專項培訓。公司共42名員工參與，參訓人員均已通過考核並獲得內審員資格證書，標誌著公司已建立起一支覆蓋全面的內部品質審核專業團隊。

案例：品質表彰大會

為持續強化全員品質意識，公司定期對質量管理過程中表現突出的集體與個人予以公開表彰。我們通過樹立標杆、表彰先進，激勵全體員工見賢思齊，將高標準、嚴要求融入日常操作的每一環節，共同夯實公司品質文化根基。



圖：表彰大會現場圖

6:BRCGS: Brand Reputation through Compliance Global Standards, 品牌信譽合規全球標準。

5.1 產品管理

5.1.2 客戶服務

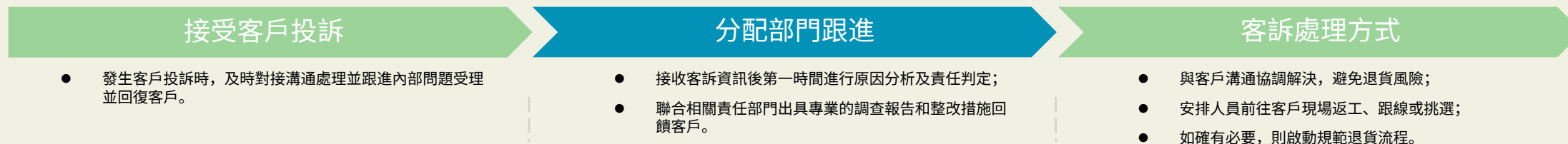
吉宏股份將“以客戶為本”作為核心宗旨，全面關注用戶體驗提升，致力於構建覆蓋售前、售中、售後全程的優質服務體驗。為保障服務標準化、流程化，公司制定《客戶服務過程管理程式》《客戶維護管理制度》等內部規範，建立起覆蓋客戶全生命週期的溝通與管理機制，力求精準回應客戶需求，持續優化服務品質，提升客戶滿意度。

客戶投訴處理

吉宏股份始終將客戶回饋視為重要的價值源泉，制定《客戶投訴處理作業流程（銷售段）》，明確各環節職責與標準，建立了系統化、分級化、跨部門協同的客訴管理體系，旨在快速回應、公正處理、徹底改善，並以此驅動內部流程優化，從源頭降低客訴率，提升客戶滿意度。

公司建立了完善的客戶投訴處理流程，與多業務流程深度關聯，確保問題得到追溯、責任得以落實，將整改措施有效嵌入相關作業環節，形成管理閉環。為合理配置資源、快速回應重大關切，我們建立了A級-D級四級客訴等級體系，對不同級別客訴設定差異化的回應時效與處理要求，確保關鍵問題得到優先處理。

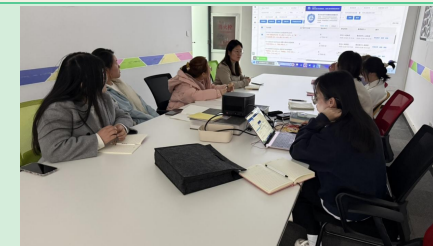
表：吉宏股份客戶投訴處理流程



2025年，公司進一步優化了客訴處理流程，並加強了相關人員的系統培訓。我們深化對客訴訂單的根源分析，致力於通過剖析真實原因推動內部改善；構建了客訴率分析大屏，對全量客訴數據進行可視化、多維度的大數據分析，動態監控趨勢，精準定位高頻問題與根本癥結，確保公司品質管理與客戶服務決策具有科學性、前瞻性，從源頭上減少客訴的發生。2025年，公司收到客戶投訴35件，問題處理率100%。

案例：品牌客服專業能力培訓

2025年11月21日，公司組織開展“訂單類型與平臺差異化服務流程”專項培訓。此次培訓面向全體客服人員，旨在針對不同訂單類型及各電商平台的差異化特點，系統講解並梳理標準化、場景化的服務流程與應對策略。通過本次培訓，客服團隊進一步明確了在不同業務情境下的服務規範與溝通要點，增強了處理複雜訂單與平臺差異化問題的专业能力，有效減少客戶投訴率。



圖：培訓現場圖

產品召回機制

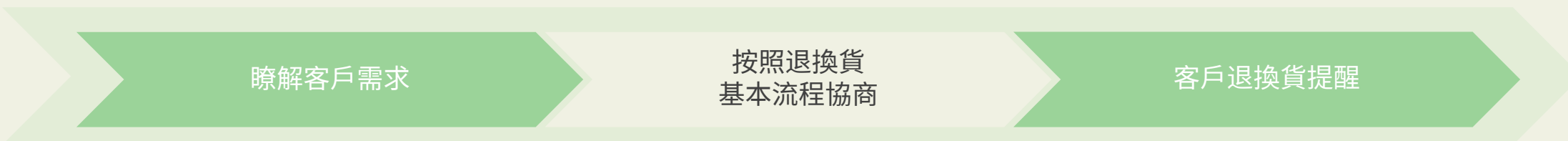
公司嚴格執行《產品召回程式》《糾正預防措施管理程式》《品質不合格管理制度》及《品質考核管理制度》等品質管理檔，明確產品召回流程，將不符合品質要求的產品召回並整改，全面提高品質管理水準。在總經理指導下，公司成立跨部門產品召回工作小組，由相關責任部門負責人組成，協助完成產品召回工作，從而形成從召回執行到責任落實的閉環管理機制。

圖：產品召回機制



提升服務品質

吉宏股份通過ShopPlus建站平臺與智能行銷工具持續優化用戶全鏈路服務體驗，並配套建立系統化的服務保障機制。公司制定《吉客印客戶運營部售後服務政策》，清晰規範退換貨流程，保障客戶權益。針對訂單拒收情況，我們建立每日回訪分析機制，深入調研拒收原因，並據此制定針對性改進措施，推動服務流程與產品體驗持續優化，切實提升客戶滿意度與複購意願。



圖：退換貨流程

2025年，我們通過拓展服務維度與優化溝通機制，系統提升了客戶服務體驗。我們為客戶提供專業的市場調研與定制化解決方案、開展針對性的工藝技術培訓、建立快速研發打樣通道，並依託企業微信實現高效、便捷的即時溝通與快速回應。這些集成化的服務與技術支持，顯著提升了客戶服務的品質、回應速度和整體滿意度。

表：紙制快消品包裝解決方案業務用戶提升舉措

專案類型	具體舉措
包裝創意設計服務	公司為客戶提供包裝創新全流程服務。基於對飲品市場的深度調研，我們通過創意篩選與用戶實測，設計出兼具創新性與實用性的方案，並最終交付實物樣品。
客戶培訓課件服務	公司為客戶提供包裝行業的專業洞察培訓服務。在優酪乳包裝上基於產品特性、包裝運輸與海內外市場趨勢的深度調研，結合客戶產品線，輸出系統洞察，助力企業精準定位需求，打造更具競爭力的包裝方案。
引進快速打樣設備	公司引進快速打樣設備，大幅縮短打樣週期，高效探索最佳印刷效果，並提供精確參數支持，顯著提升包裝服務效率。

客戶滿意度調研

公司始終將客戶滿意度置於經營的核心位置，通過嚴格執行《客戶維護管理制度》，系統化、週期性地開展客戶回訪與滿意度調研工作。我們不僅全面收集客戶回饋，更注重對問題的深度歸因分析，並以此為基礎，制定具有針對性、可操作的改進方案，推動閉環落實，持續提升服務品質與客戶體驗。2025年，我們共開展了1次客戶滿意度調研，客戶滿意度為95.90%。

表：客戶滿意度調研舉措

跨境社交電商業務板塊	我們建立了體系化的客戶回饋機制，持續優化客戶購物體驗。公司每日圍繞商品品質、包裝體驗、物流時效及派送服務等維度開展滿意度調研，系統收集客戶對服務全流程的真實評價。通過對回饋數據的深入分析與洞察，我們精準定位服務薄弱環節，快速落實改進措施，推動問題閉環解決，從而持續提升客戶滿意度，贏得客戶廣泛認可。
紙制快消品包裝解決方案業務板塊	我們嚴格執行《客戶維護管理制度》，定期開展多維度的客戶回訪與滿意度調查。調研內容涵蓋公司整體印象、人員服務品質、產品品質、創新能力、技術支持水準、交付達成情況及價格競爭力等關鍵指標，全面評估客戶合作滿意度。針對調研中發現的不足，我們深入分析原因、積極聽取客戶改進建議，並據此制定並落實專項改善計畫，不斷鞏固和深化客戶合作關係。

5.1 產品管理

5.1.3 資訊安全

吉宏股份將安全理念全面融入運營體系，堅持以“安全第一、預防為主，管理和技術並重，綜合防範”的原則，系統構建覆蓋網路、數據、應用的全方位防護體系。我們持續完善制度流程、強化技術保障、深化全員意識，致力於為客戶、夥伴及自身建立安全、可信、可持續的數字運營環境，築牢企業高質量發展的安全屏障。

資訊安全管理體系

公司嚴格遵守《中華人民共和國電腦資訊系統安全保護條例》《資訊系統安全等級保護基本要求》《資訊系統安全管理要求》等法律法規，制定《個人資訊保護制度》《網路安全管理制度》《公有雲使用安全管理制度》《客戶資訊保密管理制度》《網路和數據安全事件管理與應急預案》等內部制度，全面推動資訊安全管理有效落實。

吉宏股份將資訊安全置於企業發展的戰略高度，致力於構建科學、完備、高效的資訊安全治理體系。公司設立由資訊安全委員會統籌領導，資訊安全管理團隊、資訊安全技術團隊與資訊安全審計團隊協同運作的多層次管理架構。各團隊職責清晰、緊密聯動，形成從策略制定、技術執行到獨立監督的全流程閉環，確保資訊安全措施系統化落地、常態化運行，為企業運營與客戶數據安全提供堅實保障。

表：吉宏股份資訊安全管理架構

董事會與執行管理層	<ul style="list-style-type: none"> ●制定公司整體戰略時，系統性納入資訊安全與網路安全管理要求
資訊安全委員會	<ul style="list-style-type: none"> ●負責具體落實董事會關於資訊安全的決策部署 ●協調各部門間的資訊安全工作 ●定期向董事會彙報公司資訊安全工作進展與成果

資訊安全管理機制

為構建系統化、前瞻性的資訊安全防線，公司建立涵蓋風險識別、風險評估、風險應對等流程的資訊安全風險管理機制，提升公司資訊安全防護能力，為業務穩定運營與數據資產安全提供堅實保障。

表：資訊安全風險管理機制

風險管理機制	<ul style="list-style-type: none"> ●風險識別：綜合運用行業領先的風險識別方法與工具，系統性梳理內外部環境中潛在的資訊安全威脅，確保風險排查無死角。 ●風險評估：依據科學的風險評估模型，對已識別風險進行定性與定量分析，準確判斷風險發生可能性與潛在影響程度，實現風險分級管理。 ●風險應對：根據風險評估結果，制定並實施差異化的風險處置策略，包括風險規避、轉移、減輕和接受，確保風險事件發生時能夠迅速、有序應對。
---------------	--

公司通過強化訪問控制、完善數據加密與備份要求、組織資訊安全監控與審計、落實應急回應路徑、開展病毒防護等多重舉措，有效築牢資訊安全防線，全面保障數據與資訊系統安全。

表：資訊安全管理舉措

訪問控制	<ul style="list-style-type: none">•身份認證：全面推行多因素身份認證機制，融合密碼、生物特徵（如指紋、人臉識別）等多種驗證方式，確保訪問者身份真實可信，防範非法接入。•許可權管理：嚴格遵循最小許可權原則，依據崗位職責與業務需要，通過OA審批形式為員工精確分配系統與數據訪問許可權，嚴禁共用業務系統帳號和分享代理軟體等行為，防止越權操作。
數據加密與備份	<ul style="list-style-type: none">•數據加密：對敏感數據與核心業務數據實施高強度加密存儲與傳輸，配合完善的密鑰管理體系，數據傳輸時使用加密工具，保障數據在全生命週期內的機密性與完整性。•數據備份與恢復：建立體系化的數據備份策略，定期執行全量及增量備份，並將備份數據異地存儲。同步制定詳實的數據恢復預案，確保在意外情況下可快速、完整恢復業務數據。
病毒防護	<ul style="list-style-type: none">•預防階段：明確風險場景並總結高危行為示例，執行強制防護措施並通過輔助驗證方式推動其可視化升級，從源頭阻斷病毒入侵。•監控階段：充分配置病毒即時行為監控工具，包括“增強勒索病毒防護”工具、通訊工具鎖屏快捷鍵、定期全盤掃描機制等，有效切斷病毒傳播路徑。•爆發階段：在病毒爆發式入侵的“黃金5分鐘”內通過緊急斷網、設備管控等方式進行緊急隔離，並執行病毒深度查殺、中毒終端全盤格式化、重裝系統等操作。•長效防護：通過終端管控、釣魚測試、網路隔離等企業級部署方案提升病毒防控綜合能力，要求財務、人力資源等重點部門長期執行專項防護工作，同時通過編制個人防護清單等方式為員工賦能。
安全監控與審計	<ul style="list-style-type: none">•安全監控：部署一體化安全監控平臺，對公司網路、系統與用戶行為進行7×24小時即時監測與智能分析，實現對安全事件的快速發現、預警與回應。•安全審計：定期開展資訊安全專項審計，全面檢查安全策略執行情況、系統合規狀態與管理措施有效性，推動安全管理持續優化。
應急回應	<ul style="list-style-type: none">•應急組織：設立專職資訊安全應急回應小組，明確各成員角色與職責，確保突發事件發生時指揮有序、協同高效。•應急預案：制定覆蓋各類安全事件的應急預案，明確處置流程、溝通機制與恢復步驟，並定期組織演練與修訂，保持預案的實戰性與時效性。•應急處置：事件發生後，應急小組立即依據預案啟動處置程式，及時控制影響、恢復業務，並按要求進行事件報告、原因分析與整改落實，實現閉環管理。

案例：資訊安全攻防演練

2025年，在數位化轉型加速的背景，公司基於阿裏雲平臺成功組織開展3輪資訊安全攻防演練，聚焦外部滲透、內部失控及新興威脅三大核心場景。我們通過模擬外部駭客對核心業務系統的滲透攻擊、內部員工誤操作引發的內網感染，以及針對雲平臺的DDoS攻擊與供應鏈風險，開展了一系列實戰應對措施，有效強化了全員應對能力，共修復56個系統漏洞，應急回應時間縮短50%，員工釣魚郵件識別率提升至85%以上，全面優化了技術防護體系、人員安全意識及管理制度，顯著提升了整體資訊安全防護能力。



圖：資訊安全攻防演練

資訊安全管理培訓

公司高度重視資訊安全文化建設，制定年度資訊安全培訓計畫，針對不同崗位、層級員工的業務需求，系統性設計內容豐富、針對性強的培訓課程體系，全面提升全員資訊安全意識與技能。我們定期開展培訓與模擬測試，通過“雲上學堂”平臺，組織新員工可在釘釘“吉客學院”學習《辦公安全防護指南》等安全課程，並完成線上測試，系統普及安全常識，並結合真實案例複盤，以案為鑒，切實增強員工的防範意識與實戰應對能力。

表：資訊安全專題培訓

識別資訊安全風險	通過情景分析，有效識別病毒與木馬、資訊洩露、社會工程學欺詐、人為特定攻擊以及無線與移動終端威脅等五大資訊安全風險，提升全員風險防範意識。
防範釣魚郵件	聚焦釣魚郵件的常見偽裝手段、識別技巧與規範處置流程，通過互動式教學強化員工風險意識。
病毒防範與清理	深入剖析病毒傳播途徑、識別方法與防範恢復策略，結合場景測試鞏固實戰能力。
辦公電腦安全使用與防護	強調規範使用的重要性，系統講解防護設置、防範技巧、個人資訊保護及安全事件處置，夯實終端安全防線。

為持續營造濃厚的安全文化氛圍，我們通過設置專項獎勵、開展安全知識競賽等多種形式，激發全員參與熱情，將安全理念融入日常工作與團隊活動中。

表：安全文化培養

“安全之星”獎項	設立“安全之星”獎項，對安全意識突出的員工予以表彰，樹立標杆效應。
經驗共用平臺	搭建經驗共用平臺，鼓勵員工主動交流安全防護技巧，促進團隊共同提升。
安全知識競賽	組織安全知識競賽，激發員工學習安全知識的熱情。
安全宣傳海報	製作安全宣傳海報，張貼在辦公區域，時刻提醒員工注意安全。

5.1.4 創新研發

吉宏股份將科技創新作為發展的核心引擎，在數位化運營中持續深化技術應用與賦能。我們建立《創新管理制度》等內部管理制度，並嚴格遵守《新產品設計與開發管理程式》，全面佈局跨境社交電商與智能化系統等前沿領域，以技術構建差異化競爭壁壘。2025年，公司研發投入達13,610.48萬元，占營業收入的2.02%；研發人員共602人，占總人數的12.66%。我們致力於打造一體化服務生態，以全鏈條回應能力持續滿足客戶多元需求，推動業務結構不斷優化升級。

創新研發戰略

公司以“數據為軸、技術驅動”為戰略核心，以包裝業務和跨界電商“雙輪驅動業務模式”為基礎，實現了從“技術賦能”向“智能化生態”的戰略升級。我們聚焦人工智慧、大數據、雲計算等核心技術領域，系統構建覆蓋視頻智能處理、圖片智能生成、智能行銷、風控監測等9大關鍵技術體系，形成貫穿業務前中後臺的全鏈路數字化運營能力。

2025年，公司進一步加大研發投入，圍繞AI中間件、多模態大模型應用、智能化系統等方向實現突破，推動視頻多模態搜索準確率提升至90%以上、圖片翻譯可用率達到95%以上、知識庫問答準確率突破95%。當前，相關技術已廣泛應用於素材生成、廣告投放、訂單履約、倉儲物流等環節，在降低運營成本、提升業務效率的同時，持續優化用戶全流程體驗。

智能電商

公司以數據與人工智慧為核心驅動，全面賦能行銷與運營鏈路，助力企業實現數位化轉型與可持續增長。我們持續深化“貨找人”商業模式，借助AI演算法深度解析海外市場，精準構建用戶畫像，並基於價值分層體系制定差異化策略，通過多管道精準觸達目標用戶。同時，我們構建完整的效果數據回收與評估機制，實現從洞察、觸達、轉化到迭代的全流程數據驅動與智能優化，推動跨境電商業務高質量發展。

圖：吉宏股份跨境電商“貨找人”業務流程



- 大數據分析選品
- 製作廣告頁面
- 精準投放廣告
- 顧客下單購買
- 倉庫發貨
- 國際物流配送
- 完成訂單

5.1 產品管理

吉宏股份將社交媒體生態與網路購物場景深度融合，構建“貨找人”的主動運營模式，在行銷精準性、運營智能化與供應鏈敏捷性等關鍵環節形成系統性競爭優勢，該模式不僅重塑了電商運營邏輯，也為公司構建了可持續增長的差異化壁壘。

表：吉宏股份跨境電商銷售模式



貨

- 利用AI選品平臺，通過大數據進行精準選品。

找

- 以Meta, Google, Tiktok等社交網路為媒介。
- 基於大數據演算法進行精準行銷。

人

- 利用移動互聯網+社交網路的模式實現海量用戶積累。
- 基於用戶的選品思維，智能化分析用戶畫像，精準匹配產品標籤。

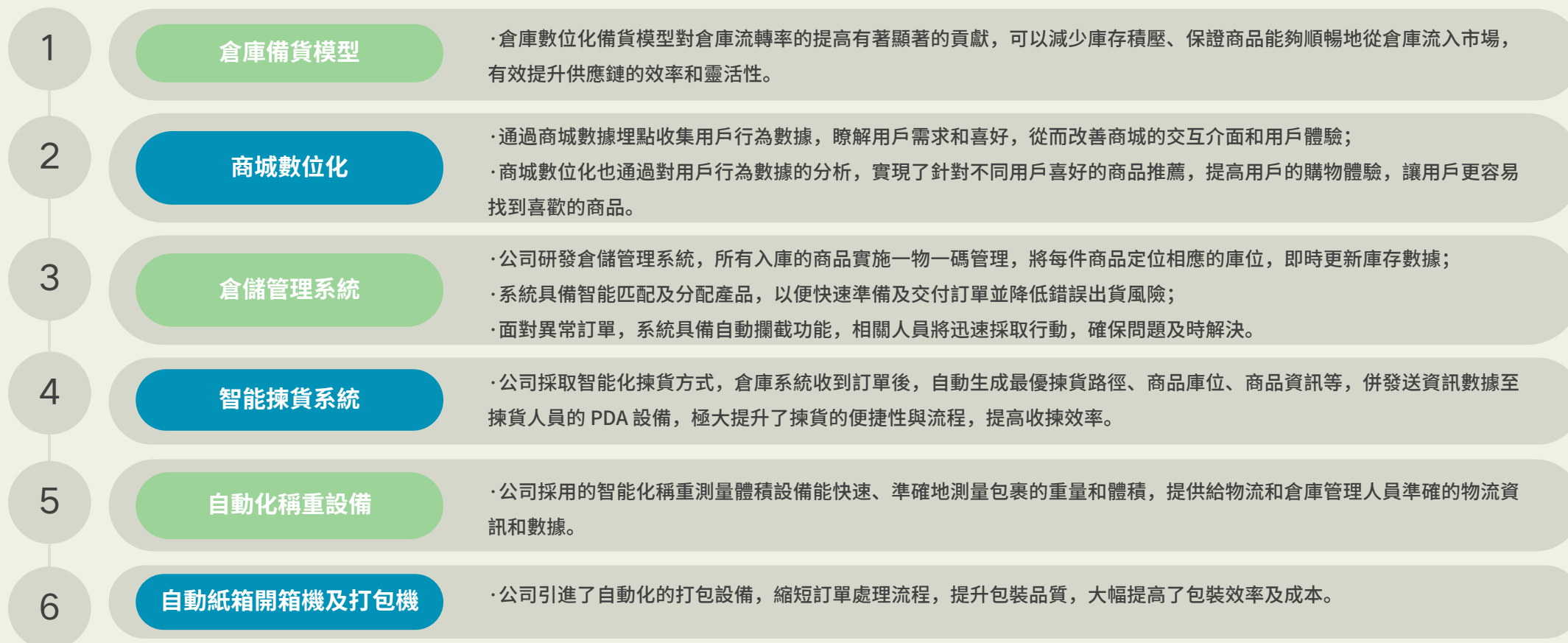
2025年，吉宏股份持續完善電商系統建設，更新並優化平臺駕駛艙看板系統、星環Nexus Pro達人協作系統與亞馬遜智能AI運營系統，致力於通過技術賦能，提升商業效率與競爭力，實現效率提升與資源節約的統一。

表：吉宏股份智能模型更新內容

平臺駕駛艙看板系統	<ul style="list-style-type: none"> • 通過即時庫存監控與智能預警，減少滯銷品帶來的倉儲能耗與潛在廢棄；通過資訊協同效率提升，降低組織溝通碳足跡。 • 保障消費者體驗一致性，快速回應服務問題；將運營人員從重複勞動中解放，轉向更高價值的策略工作。 • 實現運營全流程可視化監控，強化內部控制與風險預警機制，支持合規經營與可追溯決策。
星環Nexus Pro系統	<ul style="list-style-type: none"> • 通過精準商品匹配與樣品推薦，大幅減少無效物流運輸與包裝浪費；自動化流程降低數字操作能耗。 • 尊重達人個體差異，明確合作條款，保障創作者權益；釋放運營人力，提升其工作價值感與創造性。 • 程式化執行規避操作風險，保障帳號安全與業務連續性；推動合作流程標準化、透明化。
亞馬遜智能AI運營系統	<ul style="list-style-type: none"> • AI生成內容與圖片，實現“零實物拍攝”，降低樣品物流與拍攝能耗；數據驅動決策減少無效庫存與資源錯配。 • 降低中小賣家參與全球市場的門檻；將運營團隊從繁瑣操作中解放，聚焦服務與創新。 • 確保內容合規、圖片真實，增強消費者信任；自動化流程提升運營穩定性與可審計性。

智慧倉儲

吉宏股份積極構建以智能調度與數據協同為核心的智慧倉儲一體化系統，通過對傳統倉儲進行全面數位化改造與持續賦能，系統優化倉儲作業、庫存管理、物流分揀與配送跟蹤等核心環節效率，實現了供應鏈端到端的可視可控，提升了訂單履約穩定性與時效性，從而顯著增強終端消費者的購物體驗與滿意度。



圖：吉宏股份智慧倉儲一體化系統

2025年，公司緊密圍繞倉儲物流智能化、精益化管理目標，持續推進系統優化與模式創新。

表：吉宏股份智能倉儲更新內容

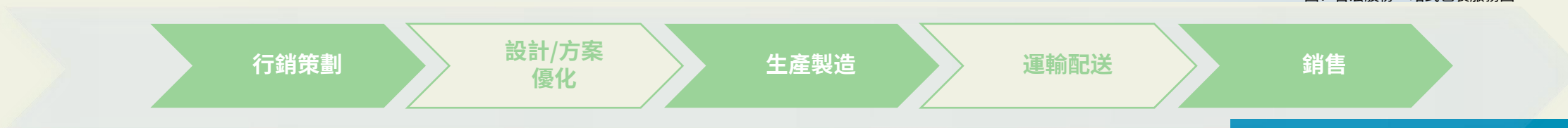
智能小貨收貨系統上線	<ul style="list-style-type: none">通過電子秤與攝像頭聯動，實現新品到貨即時拍照與單品重量自動採集，完善產品基礎資料庫。結合系統記錄的材積資訊，為運營端提供真實、準確的成本測算依據，助力精細化成本管控。
PAK包&投函件配送模式落地	<ul style="list-style-type: none">該模式相較於原配送方式，單均物流成本降低4-8元，實現顯著節省。通過條件規則自動識別適用訂單，並進行面單標識，系統輔助人工核驗後支持“一鍵換單”，簡化操作流程。
倉庫計件績效體系改革	<ul style="list-style-type: none">依據崗位特性建立差異化計件標準，並針對新品、季節性商品設置動態規則，支持按月調整歷史規則，增強適應性。績效數據可視化，優化人員調配，提升倉庫整體發貨時效。

創新包裝

公司以創新為核心驅動力，持續推動包裝業務向價值化、系統化升級。我們以平面設計、方案優化與行銷策劃為支點，深度融入快速消費品市場，精準回應並引領消費者日常需求。面向全球知名快消品客戶，我們提供涵蓋彩盒包裝、環保食品包裝、彩箱包裝、環保手提袋及集束包裝等全品類、多場景的定制化包裝解決方案。

通過構建從策劃、設計、生產到銷售支持的一站式供應鏈服務體系，我們致力於為客戶提供兼具市場前瞻性與品牌表現力的整體包裝支持，賦能品牌實現價值提升與可持續增長。

圖：吉宏股份一站式包裝服務圖



2025年，我們在包裝設計領域憑藉出色的創意表現與專業實力，榮獲“中國包裝創意設計大賽”二等獎。該獎項不僅是對我們設計創新能力的認可，也體現了公司在包裝解決方案中持續追求美學、功能與市場價值融合的專業成果。



圖：“中國包裝創意設計大賽”二等獎-證書及作品

創新合作

公司始終秉持“責任、創新、成就”的核心價值觀，積極整合內外部科研資源，與團隊夥伴、高校、行業協會及產業鏈各方建立深度協同關係，共同構建開放創新的技術生態。通過持續推動技術交流、資源共用與聯合研發，我們致力於凝聚多方智慧，共繪行業可持續發展藍圖。

在產學研合作方面，公司進一步深化與高校的戰略協作，先後與安徽大學、寧夏師範大學美術學院、北京印刷學院等多所院校共建產學研合作基地，共同開展技術攻關與高端人才培養，為行業創新注入持續動力。

案例：北京印刷學院與呼和浩特市吉宏印刷包裝有限公司共建實習實踐教學基地

2025年7月29日，北京印刷學院黨委書記張鑫、副校長陳丹一行到訪呼和浩特市吉宏印刷包裝有限公司，與公司總經理林國梁等代表圍繞學生實習實踐基地建設、人才聯合培養及產學研協同創新等議題展開深入交流。雙方明確將共建實習實踐教學基地，並計畫聯合設立“內蒙古印刷包裝研究中心”，通過“政—企—校”聯動機制推動印刷技術攻關與成果轉化。此次合作將進一步深化雙方在人才培養、技術研發與行業升級方面的協同，共同推動印刷行業數位化、智能化轉型與可持續發展。

圖：校企合作會議現場圖



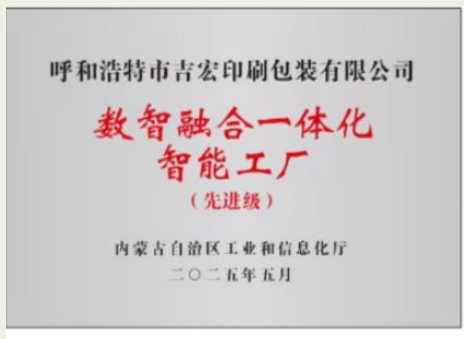
此外，公司依託在包裝印刷領域長期積累的技术與實踐經驗，積極參與行業標準體系建設，以專業力量助推產業規範與創新升級。2025年，我們先後參與了《品質分級及“領跑者”評價要求 集束包裝》《印刷技術網目調分色版、樣張和生產印刷品的加工過程控制第6部分：柔性版印刷》等多項行業標準的制定工作，結合企業實際經驗與技術洞見，為標準的科學性、適用性提供重要參考，助力行業向更規範、更高效的方向持續發展。

創新成果

表：2025年吉宏股份創新成果



吉客印（鄭州）數字科技有限公司於2025年9月8日獲評由河南發展改革委員會舉辦的2025年“數據要素”大賽河南分賽專案——二等獎，參賽專案為商貿流通賽道的“智能選品和智能推薦系統的研發與應用”



2025年5月獲內蒙古自治區工業和資訊化廳
“先進級智能工廠”獎

序號	企業名稱
1	武漢西明藥業開發有限公司
2	武漢晨台噴霧技術有限公司
3	武漢正時信息技術有限公司
4	武漢巨帆信息技術有限公司
5	武漢航慶技術有限公司
6	武漢良照機電技術有限公司
7	武漢市易化網絡技術有限公司
8	海陵工程科技（武漢）有限公司
9	武漢華博信息技術有限公司
10	泰威科技（武漢）有限公司
11	武漢元智神元科技技術有限公司
12	華托羅拉機電設備軟件（武漢）有限公司
13	非囉云（武漢）數字科技有限公司

2025年08月08日，
經湖北省科技廳公示，
獲得湖北省技術先進型服務企業稱號

序號	企業名稱	所屬區域
1	湖北鑫安康藥業有限公司	黃岡高新區
2	湖北瑞創達光電有限公司	黃岡高新區
3	湖北海匯江化科技有限公司	黃岡高新區
4	黃岡魯雅藥業股份有限公司	黃岡高新區
5	武漢瑞陽化工有限公司	黃岡高新區
6	武漢青江江化有限公司	黃岡高新區
7	湖北聯機機械有限公司	黃岡高新區
8	武漢山羽新材料科技有限公司	黃岡高新區
9	黃岡市吉宏包裝有限公司	黃岡高新區
10	黃岡銀河同德藥業有限公司	黃岡高新區
11	索菲亞家醫湖北有限公司	黃岡高新區
12	湖北格普光通科技有限公司	黃岡高新區

2025年9月獲
黃岡市科技局“研發投入獎”

科技倫理

在電商業務板塊，我們高度重視人工智慧（AI）技術在應用過程中的科技倫理問題，以“以人為本、安全可控、公平公正、透明可釋”為核心原則，制定《人工智慧應用倫理準則》《數據安全與隱私保護管理辦法》《演算法公平性審查流程》等一系列內部管理制度，確保AI系統的公平性與非歧視、透明度與可解釋性、數據安全與隱私保護、可控性與可靠性以及跨文化與社會責任。

為了確保這些原則的有效實施，公司已設立科技倫理（審查）委員會，負責制定、監督和執行公司的科技倫理政策，並對高風險AI專案進行獨立、專業的倫理審查，確保AI專案從立項、研發、部署到退役的全生命週期遵循倫理原則。對於任何違反科技倫理規範的行為，我們採取零容忍態度，建立清晰的問責和處罰機制。

5.1.5 知識產權保護

吉宏股份嚴格遵守《中華人民共和國著作權法》《中華人民共和國專利法》等法律法規，制定《高新技術企業管理制度》《研發成果轉化獎勵制度》《高新專案及成果專利管理制度》等制度，構建知識產權保護網與創新激勵機制，促進研發成果合理轉化。2025年，公司提新增專利申請**90**項，獲得授權**36**項，新增軟體著作權**44**項，截至2025年底，公司已獲得授權專利**445**項。

為建立健全知識產權管理體系，公司從內部保護與外部風險防範兩個維度出發，系統性構建了覆蓋全流程的管理與防控機制。

表：吉宏股份知識產權管理體系

內部知識產權保護	外部侵權風險防範
<ul style="list-style-type: none"> 公司明確保護範圍包括專利、商標、著作權、設計方案、產品樣本及工藝流程等，要求全體員工在使用公司資源和技術時嚴格遵守法規與公司規定，防止資訊洩露。同時，對員工研發成果、專利申請、商標註冊等行為進行規範管理，確保公司知識產權得到系統保護與合規運用。 	<ul style="list-style-type: none"> 為杜絕侵犯他人知識產權，公司通過內部培訓持續提升員工知識產權保護意識，明確侵權責任與後果。在合作鏈路中，公司加強對供應商及合作方的審查與管理，確保其業務活動符合知識產權法規。此外，公司建立知識產權糾紛處理機制，能夠及時發現並應對相關爭議，維護自身合法權益。

2025年，公司引入“科創空間（專業版）—科創空間系統服務V1.0”及大數據技術，搭建覆蓋研發前、中、後全流程的知識產權侵權防控體系。截至報告期末，公司未發生侵犯他人知識產權事件，整體防控體系運行有效，為持續創新提供了可靠保障。

表：吉宏股份知識產權防控體系

研發前	通過系統開展專利檢索，依託海量科創數據進行侵權風險排查。
研發中	即時監測競品專利動態，對潛在技術壁壘進行智能預警。
流程閉環	建立“檢索—評估—調整”聯動機制，由法務與研發部門協同開展專利分析與技術方案優化，從源頭規避侵權風險。

5.2 供應鏈管理

吉宏股份重視供應鏈的可持續發展，通過制定《供應商管理程式》《採購管理程式》《集中採購管理辦法》《陽光誠信行動合作協議》等制度，對供應商全生命週期進行規範管理，並將ESG要求納入供應商管理體系，定期開展風險評估與交流培訓，推動供應鏈協同發展與可持續能力提升。

5.2.1 供應商准入與評價

公司圍繞供應商准入、合作評估、日常管理及退出機制等關鍵環節，建立了完整的供應商管理流程，對供應商從引入到合作全過程進行規範化管理。相關流程覆蓋供應商資格審核、合作過程監督及績效評價，確保供應商管理有章可循、執行有據。

表：供應商全生命週期管理流程

合格准入	<ul style="list-style-type: none"> •在供應商准入階段，以可持續背景調查為基礎，重點評估供應商合法合規經營情況； •通過面談溝通、實地走訪核驗等方式，對供應商在環境、勞工及合規等方面的潛在風險進行識別，從源頭把控供應商准入標準。
合作評估與日常管理	<ul style="list-style-type: none"> •公司常態化開展供應商履約評價，從產品、服務、成本、交付等方面實施全生命週期管理，每半年進行考核並提出優化建議； •根據考核結果將供應商分為A+、A、B、C、D五級，實施分級管理：A+類供應商優先合作，D類供應商取消履約資格，持續優化供應鏈品質。
退出	<ul style="list-style-type: none"> •對於考核評價未達標的供應商，公司將發出糾正與預防措施報告單，要求其限期整改。若連續三個採購週期內整改效果仍未達到要求，則將對其實施淘汰清退措施，公司亦將停止採購、取消其供應商資格，並終止後續合作。

表：2025年供應商數量統計

中國大陸	57,103家
港澳臺及海外	1家

5.2.2 供應鏈ESG管理

吉宏股份將環境與社會責任要求納入供應鏈管理全過程，圍繞供應商准入、合作評估及履約管理等關鍵環節，持續識別並管控供應鏈相關的環境與社會風險。公司在供應商選擇和合作過程中，不僅關注產品品質與供貨能力，也綜合考察供應商在合規經營、環境保護及勞工權益等方面的表現，優先與ESG管理基礎較好、履約能力穩定的供應商建立合作關係。

在供應商合作過程中，公司結合不同供應商的經營規模和業務品類特點，設置差異化的風險識別與管理要求，並將環境保護、勞工權益保障及產品品質合規作為重點關注議題。同時，我們圍繞環境保護與控制、健康安全以及合規管理與反腐倡廉等方面，對供應商提出明確要求。

表：供應商ESG管理要求

環境保護 與品質控制	<ul style="list-style-type: none">• 要求供應商提供ISO 14001環境管理體系認證證書，優先選擇環境管理水準較高的供應商，並引導其採用環保材料和生產工藝，減少對環境的影響；• 要求供應商提供ISO 9001品質管理體系認證證書，通過嚴格的品質流程控制，確保產品符合品質要求，減少因品質問題造成的資源浪費。
健康安全	<ul style="list-style-type: none">• 公司要求供應商提供ISO 45001職業健康安全管理體系認證證書，並關注供應商生產工人的勞動保護情況，優先選擇職業健康安全管理良好的供應商；• 對於涉及化學品的供應商，要求其提供危險化學品經營許可證、安全環保評價報告、化學品安全技術說明書等相關檔，確保生產經營活動符合安全與環保要求。
合規管理 與反腐倡廉	<ul style="list-style-type: none">• 公司與供應商簽訂《陽光誠信行動承諾函》，明確要求供應商遵守相關合作約定；• 要求供應商遵守基本法律法規，並在合同中明確禁止賄賂等不當行為，通過規範的採購流程及監督機制，防範供應鏈中的合規風險。

5.2.3 供應商交流

吉宏股份與供應商建立了常態化溝通機制，致力於保持長期、穩定的交流合作關係。公司圍繞產品品質管理、安全管理、環境管理以及合規與廉潔要求等內容，與供應商開展持續溝通，幫助其理解並落實公司相關管理要求和可持續發展理念。

同時，公司不定期與供應商開展針對性溝通與指導，通過持續交流與溝通，公司不斷加深與供應商之間的信任與協作，促進業務協同效率提升，推動價值鏈的可持續發展。

案例：與博匯紙業開展新型環保材料技術交流

2025年，公司參與博匯紙業組織的新技術交流溝通會，圍繞其新推廣的零塑紙杯紙 EPP 產品開展交流。該產品可替代傳統淋膜材料，在提升產品環保性能的同時，有助於降低碳排放水準。通過交流，公司加深了對該類環保材料性能及應用場景的理解，並在此基礎上推進打樣工作，探索在客戶側的實際應用與推廣，為後續綠色材料的使用和業務拓展提供支持。



圖：新技術交流溝通會

5.2.4 平等對待中小企業

吉宏股份在供應鏈合作過程中堅持公平、公正、透明的採購原則，重視與中小企業供應商建立穩定、可持續的合作關係。在履約與結算管理方面，公司重視合同約定的執行情況，按照合同約定的賬期和付款安排，及時履行付款義務，保障供應商的合法權益。

報告期內，公司未發生針對中小企業供應商的逾期付款或未支付款項情況，相關採購款項均按照合同約定正常結算。

吉宏股份高度重視員工職業健康與安全，將“以人為本、安全第一、預防為主、綜合治理”的管理理念融入生產經營全過程，持續完善安全與職業健康管理體系建設。公司圍繞安全生產管理、職業健康風險防控、員工安全培訓與應急管理等重點領域，系統推進制度執行與現場落實，強化對員工、承包商及相關方的健康與安全管理，努力為員工營造安全、健康、穩定的工作環境。

5.3.1 安全生產

吉宏股份嚴格遵守《中華人民共和國安全生產法》等相關法律法規，持續執行現有安全生產管理制度，包括《安全生產管理制度》《生產安全事故綜合應急預案》《安全風險分級管控與隱患排查治理制度》《消防安全管理制度》等制度，明確各層級安全職責，通過責任分解和過程監督推動安全責任落實到位。

2025年，吉宏股份安全生產情況：

因工亡故人數 **0** 人；因工亡故人數比率 **0** %；因工傷損失工作日 **1,567** 日；保障安全生產投入金額 **126** 萬元

表：2025年吉宏股份安全生產日常管理舉措

風險防控	<ul style="list-style-type: none">公司持續推進危險源辨識和風險分級管控工作，對生產作業流程、設備設施、作業環境及人員行為進行系統排查，並根據風險程度實施差異化管控。
現場安全管控	<ul style="list-style-type: none">公司持續強化生產區域、倉儲區域及設備設施的安全管控，通過定期檢查和專項整改降低安全風險。針對原紙倉庫、成品倉庫及關鍵生產設備，公司明確堆垛規範、安全通道和設備防護要求，持續開展檢查和維護，及時整改發現的問題。
人員安全培訓與應急管理	<ul style="list-style-type: none">公司結合不同崗位特點和作業風險，持續開展分層分類的安全教育培訓，推動安全要求在一線作業中落地落實。新入職員工需完成廠級、車間級和班組級三級安全教育，確保其在上崗前充分瞭解崗位風險和操作規範；對涉及特種作業的崗位，嚴格執行持證上崗管理要求。
應急演練	<ul style="list-style-type: none">公司結合生產特點和潛在風險情景，持續完善應急管理安排，通過定期演練檢驗應急預案的可操作性和人員回應能力。演練內容聚焦消防安全、機械傷害及燃氣洩漏等重點風險情景，幫助員工熟悉應急處置流程，提高突發事件下的協同配合和處置效率。

案例：寧夏工廠梳理安全風險點，彙編《2025年度危險源辨識與風險評價清單》

2025年，寧夏工廠結合新增貼帶機、整紙機等工藝調整，對全廠安全風險點進行重新梳理，形成《2025年度危險源辨識與風險評價清單》，共識別風險點674項，並按紅、橙、黃、藍四級實施分類管理，其中未識別重大風險項。

案例：陝西工廠“安全生產月”活動

2025年6月，陝西工廠圍繞“人人講安全、個個會應急——查找身邊安全隱患”主題，組織開展安全生產月系列活動。活動通過安全宣貫培訓、隱患排查整改及應急疏散和滅火演練等形式開展，覆蓋生產、倉儲及後勤等重點區域，累計參與員工126人次，有效提升員工安全意識。

公司通過召開啟動大會明確安全責任要求，組織開展安全警示教育與勞保用品規範使用培訓，系統梳理並更新危險源與風險辨識清單，並對廠區水、電、氣及消防設施開展全面排查，發現問題及時整改。同時，組織實施緊急疏散與滅火演練及突發環境事件演練，強化員工應急處置能力，推動安全管理要求在生產現場落地落實。



圖：陝西工廠召開安全月活動專題會議，對安全月活動進行部署

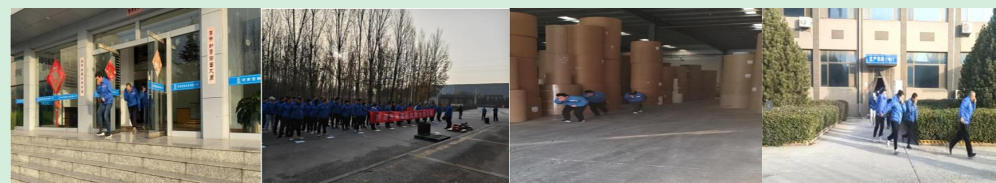
案例：濟南工廠開展消防安全知識培訓與應急疏散演練

2025年11月24日，濟南工廠組織全廠各部門、各崗位員工開展消防安全知識培訓及全廠級綜合應急疏散演練，強化火災預防與應急處置能力。培訓採用“理論授課+案例警示+互動問答”形式，重點覆蓋火災成因與常見隱患識別（如電氣故障、違規動火、易燃物管理不當等）、消防法律法規及消防安全責任、滅火器/消防栓/自動報警系統等設施使用方法、初期火災撲救要點，以及濕毛巾護口鼻、低姿前行、識別安全出口等逃生技能，並結合崗位分層提問，當場糾正薄弱點，推動“人人講安全、個個會應急”落到實處。



圖：消防安全知識培訓

同日上午，濟南工廠模擬生產車間發生火情情景開展應急疏散演練，現場迅速啟動應急預案，各應急小組按分工組織員工有序撤離並完成集中清點。演練過程中，應急廣播、疏散通道及消防設施運行正常，整體疏散效率較上年有所提升。演練結束後，公司對發現的問題進行複盤，並針對疏散動作規範性及標識完善等方面制定了後續改進措施。



圖：疏散演練逃生

5.3.2 職業健康安全

吉宏股份嚴格遵循《中華人民共和國職業病防治法》等相關法律法規，持續推進職業健康安全管理體系建設和執行公司制定的《職業健康管理制度》。截至報告期末，公司10家生產基地均已通過ISO 45001職業健康安全管理體系認證，並通過內部審核、管理評審及第三方監督審核，定期檢視體系運行效果，推動持續改進。

圍繞員工健康保障，公司依法組織開展職業健康檢查，對接觸職業病危害因素的員工實施針對性體檢，並為員工繳納工傷保險及安全生產責任保險，保障員工合法權益。報告期內，公司未發生職業病相關事件，員工安全培訓覆蓋率達到100%。



吉宏股份系統推進人才引進、權益保障與能力發展相關工作。公司在用工與招聘環節強調合規與公平，在薪酬福利、溝通機制及員工關懷方面完善保障安排，並通過制度化的人才發展與培訓體系支持員工職業成長與能力提升。多元化的實踐和舉措共同構成公司人才管理工作的整體框架，也為公司穩健運營與業務發展提供持續的人才支撐。

5.4.1 多元、平等、包容

公司堅持依法合規用工，尊重並保障員工的合法權益，在招聘、錄用、薪酬福利、績效考核、晉升與職業發展等環節貫徹公平公正原則，反對任何基於性別、年齡、民族、籍貫、婚育狀況、宗教信仰、殘疾狀況等與崗位無關因素的差別對待，確保員工在平等環境中獲得發展機會，並落實同工同酬要求，持續營造開放、包容的工作氛圍。

為防範僱傭童工及強制勞工風險，公司在招聘與入職管理中設置合規審核要求，嚴格執行身份與學歷等資訊核驗流程。我們依據《中華人民共和國未成年人保護法》《禁止使用童工規定》，在《社會責任管理手冊》中明確規定，公司及下屬所有用人單位在招聘過程中嚴格核查員工的身份資訊，均不得錄用未成年。同時，我們禁止任何形式的強制勞動，一旦發現疑似情況，將立即展開調查，並對直接負責的主管人員和其他直接責任人員進行相應處罰。2025年，公司未發生僱傭童工與強制勞工事件。

公司通過多管道吸納人才，滿足業務發展與人才梯隊建設需要。公司公開發佈招聘資訊，確保候選人獲得透明、平等的應聘機會。報告期內，公司持續使用網路招聘、獵頭招聘與校園招聘等方式開展招聘工作，並通過校園宣講、實習轉正等路徑提前鎖定應屆生資源。2025年，公司累計入職654人，其中社招占77%、內推占12%、校招占8%。

同時，公司持續推進校企合作與定向培養專案，通過“宏翎工程”“宏羽計畫”等專案儲備基層技能人才與後備管理/專業人才，並在部分基地與職業院校開展校企合作，組織宣講、參觀與定向到崗。

表：吉宏股份招聘管道

校園招聘	網路媒體招聘	獵頭招聘
<ul style="list-style-type: none"> 與大中院校建立戰略合作夥伴關係，通過校園宣講會、實習轉正等方式提前鎖定優秀應屆生，為集團發展儲備人才。 	<ul style="list-style-type: none"> 通過國內主流招聘網站、專業人才網站，以及地方性人才網站進行招聘，由外部人才帶來不同企業、不同行業的工作經驗與思維模式。 	<ul style="list-style-type: none"> 利用獵頭公司等專業人才服務機構尋找特定中高端人才，確保人才品質與招聘效率。

公司始終將員工多元化作為企業可持續發展的重要戰略，通過系統化的人才管理機制，關注多元群體就業機會，持續推進包容性用工實踐，構建了包容、開放、多元的人才生態。

表：提升員工多元化開展的亮點舉措

<p>打造多元化、包容性的人才梯隊</p>	<ul style="list-style-type: none"> 公司不斷完善員工職業發展通道，致力於構建多元化的人才結構。通過建立多層次的職業發展體系，為不同背景、不同能力的員工提供平等的成長機會，確保人才能夠在公司實現自我價值。
<p>實施年輕化與跨界化人才戰略</p>	<ul style="list-style-type: none"> 2025年，公司順利完成新一屆董事會換屆工作，聘任1998年出生的陸它山先生為公司執行董事兼董事會秘書，這位"95後"高管的履新標誌著吉宏股份年輕化戰略的持續深化。
<p>落實特殊人群專項計畫，履行社會責任</p>	<ul style="list-style-type: none"> 吉宏股份積極回應國家政策，將殘疾人就業納入年度人才目標，2025年公司共聘用殘疾人士32人，並對殘疾人士針對性安排崗位，配套人文關懷，切實履行企業社會責任，促進社會包容性發展。

案例：2025 出海業務人才招聘專案

圍繞海外業務佈局需要，公司啟動出海業務人才招聘專案，面向阿聯酋、阿曼等海外生產基地，重點引進生產管理、品質管理及職能支持等關鍵崗位的中高層與技術骨幹。相關人員已在國內工廠完成系統化培訓，首批人員將於2026年起分批派駐海外，支撐海外基地順利投產與運營。

案例：孝感吉宏與武漢資訊傳播職業技術學院校企合作

孝感吉宏與武漢資訊傳播職業技術學院建立校企合作關係，通過校園宣講、企業參觀與定向培養相結合的方式，引導智能製造相關專業學生加入宏翎工程培養計畫。2025年，共有 21 名學生完成入職，為工廠智能製造業務儲備了穩定的技能型人才。

5.4 人才賦能

表：2025年吉宏股份員工雇傭情況

議題		單位	數據
員工總人數		人	4,757
按性別劃分的 員工人數	男性員工	人	2,387
	女性員工	人	2,370
按年齡劃分的 員工人數	30周歲及以下	人	2,113
	31-40周歲	人	1,629
	41-50周歲	人	747
	51周歲及以上	人	268
按職級劃分的 員工人數	基層員工	人	4,338
	中級管理員	人	346
	高級管理員	人	73
按地區劃分的 員工人數	中國大陸	人	4,752
	其他地區	人	5
接受教育程度 劃分的 員工人數	專科以下	人	1,906
	大專	人	979
	大學本科	人	1,770
	研究生及以上	人	102

議題		單位	數據
員工流失率		%	17.43
按性別劃分的 員工流失率	男性員工	%	16.77
	女性員工	%	18.08
按年齡劃分的 員工流失率	30周歲及以下	%	20.17
	31-40周歲	%	16.47
	41-50周歲	%	11.21
	51周歲及以上	%	17.30
按地區劃分的 員工流失率	中國大陸	%	17.43
	其他地區	%	0

5.4.2 員工權益保障

公司堅持依法合規用工，圍繞“合規性、公平性、激勵性、競爭性、穩健性”原則，持續完善薪酬福利與員工權益保障體系。與此同時，公司積極保障員工在溝通和關懷各環節中的公平性與歸屬感，營造穩定、和諧、幸福的用工環境。

公司通過制度化溝通與回饋機制，關注員工訴求，營造穩定、和諧的用工環境。2025年公司制定了《員工管理辦法》，規定了員工對所調整崗位有異議的，可向部門負責人進行書面申訴，由部門管理層研討異議是否成立並做出最終決議。同時公司在辦公平臺中發佈了人事制度公示意見徵詢通知，明確了員工意見回饋的管道，廣泛聽取員工意見和建議。

薪酬與福利方面，公司制定了全面的薪酬激勵政策。2025年公司延續由基本工資、崗位工資、績效工資、提成工資、加班工資及各類獎金和補助構成的薪酬結構，並結合年度分紅及股權激勵等中長期激勵機制，形成短期、中期與長期相結合的激勵安排。公司已建立規範的薪酬核算與發放流程，確保員工薪酬按時足額支付，並依法為員工繳納社會保險及住房公積金，保障員工法定福利。

為增強員工獲得感與歸屬感，持續推進多元化員工福利和關懷。2025年，公司圍繞“賦能成長、凝聚同心、共築溫情”的關懷方向，精心策劃並組織了多場員工活動，涵蓋公益實踐、團隊凝聚、思想引領等多個維度，讓員工在參與中感受企業溫度，增強歸屬感與幸福感。

案例：節日福利

公司在每年春節，中秋節等重要節日給每位員工發放節日福利品。



圖：公司給員工發放節日福利品

5.4.3 員工培訓與發展

吉宏股份重視員工的長期發展與能力提升，將員工成長視為企業可持續發展的重要基礎。公司圍繞崗位勝任力與組織發展需要，構建涵蓋人才培養、職業晉升與員工培訓的系統化發展體系，通過清晰的發展通道與分層分類的培訓安排，支持員工能力提升與職業成長，促進個人發展與企業目標的協同實現。

人才培養與晉升

公司制定《員工職業發展管理制度》《人才發展管理制度》等內部制度，定期開展人才盤點工作，形成“能者上，平者讓，庸者下”的用人機制，並系統完善培訓、發展與晉升管理全流程。在此基礎上，我們以“雙序列職級體系”為核心構建人才發展路徑，建立覆蓋管理序列與專業序列的雙通道晉升機制，明確標準化職級調整流程，強化績效考核與人才盤點在晉升決策中的聯動應用，形成以“業績+能力+價值觀”為核心的綜合評估體系。

圖：2025年人才培訓計畫

吉客印管培生培養計畫	吉宏股份管理幹部人才發展方案	吉宏股份戰略人才培育專案“宏羽計畫”
<ul style="list-style-type: none">• 吉客印管培生計畫旨在培養懂業務、懂管理的複合型人才，培訓計畫包括輪崗實踐、培訓規劃、績效管理等環節，分為12個月的考核期，涵蓋業務助理、優化師、選品師等崗位輪崗，以及公司融入、業務輪崗、競聘定崗等內容。通過導師輔導、績效評估和季度複盤等機制保障培訓效果，最終根據個人能力和興趣確定崗位，助力管培生快速成長，實現個人與公司共同發展。	<ul style="list-style-type: none">• 公司通過人才盤點和測評篩選高潛人才，結合關鍵專案任務、導師賦能和領導力課程進行培養，最終通過直接任命或內部競聘將勝任人才安排到關鍵崗位，為副總崗位及生產、PMC、品質、設備等部門負責人和基層班組長儲備高素質管理幹部，助力員工職業成長。	<ul style="list-style-type: none">• 專案涵蓋選拔、培養發展、任用和保留四個階段。選拔階段聚焦高潛力、高認同和高素質人才；在培養階段，採用“工學合一”模式，結合崗位實踐、課堂培訓和導師帶教，設置明確的成長目標，提供專業與管理雙通道發展路徑；保留階段通過績效加分、調薪及晉升激勵，確保核心人才長期留存與發展。

5.4 人才賦能

員工培訓

在員工培訓方面，公司制定了《培訓管理制度》等內部制度，規範員工培訓的流程與要求，建立覆蓋新員工、在崗員工及管理人員的分層分類培訓體系。

公司按年度培訓計畫有序推進各類培訓活動，涵蓋崗位技能提升、管理能力培養及專項主題培訓，持續滿足不同員工群體的成長需求。2025年吉宏股份員工相關年度培訓支出金額10萬元。

表：2025年吉宏股份員工培訓情況

指標		單位	數據
培訓總時長		小時	36,733
人均培訓時長		小時	7.40
按性別劃分的 員工人均受訓時數	男性員工	小時	6.82
	女性員工	小時	8.12
按職級劃分的 員工人均受訓時數	基層員工	小時	7.25
	中級管理層	小時	11.10
	高級管理層	小時	3.39
按性別劃分的 員工受訓比例	男性員工	%	100
	女性員工	%	100
按職級劃分的 員工受訓比例	基層員工	%	100
	中級管理層	%	100
	高級管理層	%	100

表：2025年員工培訓專案

崗位培訓

開展崗位培訓（包含崗前安全作業培訓、品質管理培訓等），技能工程師帶徒培訓。



圖：吉宏開展崗位培訓

技能工程師帶徒培訓

2025年開展短期人才培養，3-12月每月對培養人員進行階段性評價，共培養多能工程師帶徒培訓。



圖：吉宏開展崗位培訓

職業資格培訓

2025年2月份，公司三名職工參加了消防設施操作員中級職業資格培訓考試，並取得資格證書。

學歷提升培訓

為支持員工長期職業發展並提升組織人才素質，吉宏股份針對分子公司關鍵崗位人才設立學歷提升專項計畫，通過公司出資的方式，系統性支持員工攻讀更高層次的學歷學位。



圖：吉宏學歷提升培訓

案例：員工技能比武活動

2025年10月，公司組織開展員工技能比武活動，圍繞一線崗位實際需求設置多項競賽內容。活動涵蓋膠印部色彩技能提升、儲運部叉車操作、生產部消防技能演練，以及技術品質部品質技能比拼、知識競答與PS出版技能比武等專案。該活動幫助員工提升專業技能和操作水準，並為參賽及現場觀摩人員準備活動獎品，增強員工參與感與團隊氛圍。



圖：員工技能比武活動

吉宏股份積極履行企業社會責任，將公益慈善與企業發展、員工參與和社區需求相結合，持續通過多種形式參與社會公益與鄉村振興專案。公司立足自身資源與業務特點，鼓勵員工以志願服務、公益行動等方式參與社會事務，關注弱勢群體與基層社區需求，推動企業發展成果更廣泛地惠及社會。

2025年，吉宏股份員工參與志願活動累計**180**人次，志願服務總時長**33**小時，公益慈善專案累計投入**281.91**萬元。同時，公司鄉村振興專案投入**7**萬元，惠及**11,000**人。

案例：《同植一棵樹 共護一片林》植樹節公益活動

2025年3月12日，恰逢全國第47個植樹節，公司以“公益踐行+團隊協作”為核心，攜手石佛機關組織員工前往近郊公益植樹基地開展植樹活動。

活動現場，員工們分組協作，揮鋤鏟土、扶苗培土、澆水養護，有條不紊地完成每一道植樹工序，共栽種公益樹苗200餘棵。活動同步設置“認養專屬樹苗”環節，員工可在樹苗上懸掛專屬銘牌，後續定期參與樹苗養護。



圖：植樹節公益活動



6. 治理： 稳健经营

吉宏股份始終恪守合規經營與資訊公開原則，深度貫徹可持續發展導向，不斷優化治理架構，強化風險管理機制，堅守誠信合規的商業準則，持續提高公司治理的系統性、穩健度與實效性，為企業的長期健康發展奠定堅實根基。



吉宏股份將完善的公司治理視為驅動企業穩健增長的核心引擎，秉承精益治理理念，持續優化治理機制，強化董事會專業多元構成，提高戰略決策的科學性與前瞻性，切實保障股東權益，推動公司實現可持續、高質量的健康發展。

6.1.1 董事會架構

吉宏股份全面遵守《中華人民共和國公司法》《中華人民共和國證券法》《上市公司治理準則》《深圳證券交易所股票上市規則》《香港聯合交易所有限公司證券上市規則》等相關法律法規及上市地監管規定，依據《公司章程》《股東會議事規則》《董事會議事規則》等內部規章制度開展運作。公司結合經營實際，建立起以股東會、董事會和管理層為核心的企業治理與決策體系，堅持公平、公開的原則選舉和聘任董事，形成規範透明、協調制衡的治理結構，切實保障公司及全體股東的合法權益。董事會下設戰略委員會、審計委員會、提名委員會、薪酬與考核委員會，各委員會均對董事會負責，圍繞重大管理事項進行研究論證並提出建議，同時對相關決議執行情況進行監督，以提升董事會運作效率與履職水準。截至報告期末，公司董事會成員共9人，其中獨立董事4人，非獨立董事5人（包含職工代表董事1名），獨立董事占比為44%。

表：公司治理架構

股東會	<ul style="list-style-type: none">• 股東會作為公司最高權力機構，負責決定公司的經營方針與投資計畫，有權選任和解僱董事，並對公司重大事項進行決策；• 公司嚴格規範股東會的召集、召開和表決等程式，制定股東溝通策略，鼓勵股東參與股東會，特別是中小股東同樣享有平等地位和合法權益；• 2025年，公司共召開股東會4次。
董事會	<ul style="list-style-type: none">• 董事會作為公司常設機構，決定公司的經營計畫和投資方案，負責召開股東會，執行股東會決議，並直接對股東會負責；• 2025年，公司共召開董事會7次，董事會成員參與率100%。
高級管理層	<ul style="list-style-type: none">• 高級管理層作為董事會決策的執行層，在董事會的領導下全面負責公司的日常經營管理活動。

6.1.2 董事會多元化

吉宏股份注重董事會構成的多元化與專業匹配度，在董事選聘過程中，綜合考慮性別、年齡、專業能力、行業履歷及教育背景等多重因素，確保董事會成員具備扎實的專業素養、豐富的行業經驗以及互補的知識結構，涵蓋財務、法律、企業管理等關鍵領域，以促進董事會決策的專業性與科學性。同時，為保持董事會成員的穩定性與積極性，公司建立了與績效掛鉤的薪酬激勵體系，有效激勵董事及高級管理人員積極履職。截至報告期末，吉宏股份董事會中包含2名女性董事。

表：第六屆董事會組成情況⁷

職位	姓名	性別	年齡	委員會委任情況			
				戰略委員會	審計委員會	提名委員會	薪酬與考核委員會
非獨立董事	莊浩	女	57	C			
	張和平	男	57	M		M	
	莊澍	男	55				M
	陸它山	男	28				
獨立董事	白雪婷	女	47				
	張國清	男	50		C		M
	鄧以海	男	62		M		C
	蔡慶輝	男	52		M	C	
	薛永恆	男	65	M		M	

7:C：相關董事會下轄委員會主席，M：相關董事會下轄委員會成員

6.1.3 投資者溝通機制

吉宏股份堅持以投資者需求為導向，遵循公開、透明的資訊披露準則，構建高效、順暢的投資者溝通體系。公司通過召開股東會、業績說明會等多種途徑，積極向投資者介紹公司的管理理念、企業文化和經營成效。為切實維護投資者及股東的合法權益，公司持續優化股東回報機制，著力平衡公司與股東之間的利益關係，為企業的可持續發展提供有力支撐。

投資者溝通

公司通過資訊披露公告、投資者關係互動平臺、業績交流會議、投資者專線電話、指定郵箱、官方網站及微信公眾號等多元化途徑，持續與投資者保持密切溝通，致力於建立並維護長期、穩定、互信的投資者關係。報告期內，公司共計召開業績說明會2次，互動易回復80條，公告披露138份。

股東回報

公司持續健全股東利益回報機制，在制定相關決策時，充分聽取股東、獨立董事的建議，尤其注重中小股東的合理訴求。在利潤分配政策上，公司優先採用現金分紅形式，注重保持分紅政策的連續性與穩定性，以實現全體股東權益與公司長遠發展之間的有效平衡。

6.2 風險管理

吉宏股份不斷健全風險管理機制，明確劃分各層級的風險管理責任，扎實推進風險辨識與處置工作，持續提升風險管理效能。同時，公司強化全員風險意識培育，為各項業務實現穩健、可持續發展提供堅實保障。

6.2.1 風險治理

吉宏股份遵循“可知、可控、可承受”風險管理原則，制定並實施《全面風險管理制度》，系統規範各業務環節的風險控制要求，並對重大風險予以專項管理。公司設立了由董事會、審計委員會及審計部共同組成的風險管理組織體系，各機構職責清晰、協同運作，切實推進風險管控措施落地，確保全面風險管理工作有序運行。

表：吉宏股份風險管理架構及職責

董事會

董事會負責全面管理與監督業務運營過程中的整體風險。

審計委員會

審計委員會作為董事會下屬專業委員會，負責指導及監督風險管理工作。

審計部

審計部對審計委員會負責，定期向審計委員會彙報日常監管工作，負責檢查和監督公司內部控制制度的建立及實施情況

為進一步強化內部管理與風險防控，公司已依據審計制度對下屬工廠實施了專項審計，並將根據審計結果嚴格落實相應激勵與問責措施。2025年9月，公司對寧夏工廠開展經營管理審計，審計結果顯示寧夏工廠經營管理表現優異，公司給予績效加分的正向激勵。

6.2 風險管理

6.2.2 風險的識別與應對

公司不斷改進風險管理流程，定期組織風險識別、評估及應對工作，形成動態更新的風險資訊庫。2025年度，公司已在生產及經營過程中梳理出主要風險點，涉及採購管理、生產管理、銷售管理等重點業務流程，以及物流、資產管理等關鍵環節，並落實分級分類管控舉措，切實提升風險防控水準。同時，公司將風險管理納入內控審計體系，定期開展內部控制自我評價並引入第三方內控審計。本報告期內，公司在風險管理方面未發現重大或重要風險事項。

表：風險管理流程及舉措



6.2.3 風險意識與文化

公司注重提升全體人員的風險意識和管控能力。為回應實際管理需要，公司定期組織風險防控相關培訓和宣導，內容涵蓋合同審批、印章使用、資訊系統操作等重點領域，確保員工全面理解並遵循內部風險管理要求，切實減少業務操作中的違規風險發生。

案例：“風控慢慢說”系列漫畫

2025年，公司不定期發佈“風控慢慢說”系列漫畫、“避坑指南”等形式，對合同、客訴、採購等方面開展風險管理宣導，以多元的形式提高受眾的風險防控意識，深化風險應對思路。

圖：“風控慢慢說”系列漫畫



吉宏股份始終遵循“責任、創新、成就”的企業核心價值觀，恪守“誠信廉潔，立身之本”的基本準則，持續健全商業道德與合規管理體系，深入推進廉潔文化建設，建立並完善投訴舉報管道，對任何腐敗行為及不正當競爭採取零容忍態度，致力於構建清正廉潔的企業環境，為公司實現高質量發展提供堅實保障。

6.3.1 商業道德治理

吉宏股份始終將廉潔合規管理置於公司治理的重要位置，嚴格遵守《中華人民共和國公司法》《中華人民共和國反壟斷法》《中華人民共和國刑法》《中華人民共和國反不正當競爭法》《中華人民共和國反洗錢法》等國家法律法規，制定《利益衝突管理制度》《反商業賄賂反舞弊管理制度》《禮品管理辦法》等內部管理制度，禁止任何形式的商業賄賂、貪污、舞弊及不正當競爭等違法違規行為，堅持依法合規經營。

2025年，公司正式發佈《反不正當競爭管理制度》。在實際業務開展過程中，公司始終貫徹反不正當競爭原則，如在合作時簽署的《保密協議》、與客戶簽署的《不侵權承諾函》、與供應商簽署的《陽光協議》等，提倡公平競爭，反對並預防不正當競爭行為，尊重各方合法權益。

表：吉宏股份商業道德管理體系

董事會

負責督促管理層建立公司範圍內的廉潔文化環境並建立、健全反商業賄賂反舞弊相關內部控制體系。

審計委員會

作為公司廉潔建設的領導機構，對公司反商業賄賂反舞弊工作進行指導和監督。

管理層

負責建立、健全並有效實施反商業賄賂反舞弊相關內部控制，以降低商業賄賂、舞弊行為發生的風險；如有發生，還應負責對商業賄賂、舞弊行為及時採取適當、有效的補救措施，並接受董事會及下設審計委員會的監督。

審計部

審計部是公司反商業賄賂反舞弊工作的常設機構，負責實施反商業賄賂反舞弊監督、調查工作。

公司及分、子公司

負責具體落實公司反商業賄賂反舞弊相關內部控制，並積極配合商業賄賂舞弊事件的調查和取證工作。

6.3 商業道德

為提升公司對貪腐、不正當競爭等違規行為的風險管控能力，公司加強廉潔管理的預防管理措施。在擬聘或晉升重要崗位人選時，公司充分考慮候選人誠信記錄，嚴格執行商業賄賂承諾制，要求候選人簽署《誠信經營合規管理承諾函》，並將其執行情況納入考核。同時，結合商業道德風險評估結果，公司通過日常監督與專項審計的方式，定期開展商業道德審計工作。報告期內，公司未發現賄賂、勒索、欺詐及洗黑錢等商業道德相關的風險點，對公司合規性產生重大影響。

表：吉宏股份商業道德審計舉措

合作商管理

- 公司與供應商、客戶建立合作關係時，通常會以書面協議的形式達成攜手維護商業道德的共識，並告知對方具體的投訴舉報管道
- 在開展例行審計時，通常將合作商管理納入審計內容，具體要點包括但不限於雙方是否達成共同維護商業道德的共識、合作期間有無發生違反商業道德的行為。

內部員工管理

- 在辦理入職時，人資部門與入職人員宣導公司關於誠信、合規方面的要求，入職人員在充分知曉並同意遵守的前提下，簽寫《誠信經營合規管理承諾函》。
- 公司通過例行會議強調《幹部管理行為準則》，要求管理人員嚴格遵守商業道德相關規定；
- 日常工作中，審計部發布商業道德相關宣導內容，向公司全員強調公司廉潔文化、制度規定。

6.3.2 商業道德培訓

吉宏股份持續推進反腐倡廉教育培訓，深化廉潔文化的宣導落實，著力增強全體員工的商業道德與反貪腐意識。公司定期組織高層管理人員及董事會成員開展《幹部管理行為準則》《禮品管理辦法》等專項培訓，旨在預防幹部貪腐行為，確保企業管理廉潔規範。面向全體員工，公司拓寬廉潔宣傳覆蓋面，通過發佈海報等形式，持續向全員傳達廉潔文化的重要性。

案例：“陽光採購·廉潔同行”宣導培訓

2025年，公司開展“陽光採購·廉潔同行”宣導培訓，培訓內容主要包括制度規範、舉報機制、廉潔行動、採購風險等內容，本次培訓進一步強化了採購合規與風險防控體系，健全了監督舉報機制，推動了廉潔文化融入業務實踐，助力公司可持續高質量發展。本次培訓覆蓋了採購中心全體成員及新入職的蘇州工廠採購人員，參訓人數共計8人。培訓結束後，採購中心還向各分子公司採購人員開展了二次宣導，有效增強了員工的風險管控能力。



案例：中秋國慶廉潔宣傳

2025年中秋節前夕，公司對於禮品往來合規作出宣導工作，向公司各中心負責人及下設分子公司負責人統一發出禮品往來合規相關的培訓材料，要求各負責人在指定期限內完成自我學習並對其所在單位開展內部培訓，併發布禮品往來合規相關的宣傳海報進行警示宣傳。



截至報告期末，公司針對員工及高級管理層開展6場反貪汙培訓，內容涵蓋商業道德行為標準、舉報機制以及獎懲規定等，共計394人次參與，培訓總時數為23小時。針對董事會成員，我們開展反貪腐培訓總時數為5小時，覆蓋率達100%。

6.3.3 舉報管理

吉宏股份嚴格依照國家紀檢監察機關的相關規範，持續完善《反商業賄賂反舞弊與舉報管理制度》，優化舉報受理流程與機制，保障投訴舉報事項得到及時有效處置。公司構建了多元、便捷的舉報管道，鼓勵內部員工及合作夥伴等外部相關方通過電話、電子郵箱、書面信函、當面反映等方式，對舞弊行為或疑似違規事件進行舉報。接到舉報後，審計部將嚴格遵循既定的舉報處理程式及時開展調查，確保舉報案件處理過程的客觀性與公正性。

為保障舉報人合法權益，公司內部管理制度明確規定了舉報人保護條款，嚴禁一切形式的歧視與報復行為，包括不公正解雇、迫害或不合理處分。未經舉報人許可，公司不得擅自洩露其身份資訊及舉報內容，確保舉報人在配合調查過程中得到有效保護。同時，公司堅決杜絕不實或惡意舉報行為，一經查實將依規對舉報人作出相應處理，全面維護舉報工作的真實性與舉報管道的暢通。2025年度，公司未發生任何涉及不正當競爭、貪污、賄賂或洗錢的訴訟及行政處罰案件。

表：吉宏股份舉報管道

- 舉報信息受理電話：181 5035 3249
- 舉報信息受理電子郵箱：shenji@jihong.cn
- 舉報信息投訴地址：福建省廈門市海滄區東孚工業區二期浦頭路9號 吉宏股份 審計部

7. 附錄



環境

一般披露及關鍵績效指標		描述	相關章節
層面A1：排放物			
一般披露		有關廢氣及溫室氣體排放、向水及土地的排汙、有害及無害廢棄物的產生等的：a) 政策；及b) 遵守對發行人有重大影響的相關法律及規例的資料。	4.1.1環境管理 4.1.2資源管理 4.1.3排放管理
關鍵績效指標	A1.1	排放物種類及相關排放數據。	4.1.3排放管理
	A1.2	直接（範圍1）及能源間接（範圍2）溫室氣體排放量（以噸計算）及（如使用）密度（如以每產量單位、每項設施計算）。	4.3.4指標與目標
	A1.3	所產生有害廢棄物總量（以噸計算）及（如適用）密度（如以每產量單位、每項設施計算）。	4.1.3排放管理
	A1.4	所產生無害廢棄物總量（以噸計算）及（如適用）密度（如以每產量單位、每項設施計算）。	4.1.3排放管理
	A1.5	描述所訂立的排放量目標及為達到這些目標所採取的步驟。	4.1.3排放管理
	A1.6	描述處理有害及無害廢棄物的方法，及描述所訂立的減廢目標及為達到這些目標所採取的步驟。	4.1.3排放管理

層面A2：資源使用			
一般披露		有效使用資源（包括能源、水及其他原材料）的政策。	4.1.2資源管理
關鍵績效指標	A2.1	按類型劃分的直接及/或間接能源（如電、氣或油）總耗量（以千個千瓦時計算）及密度（如以每產量單位、每項設施計算）。	4.1.2資源管理
	A2.2	總耗水量及密度（如以每產量單位、每項設施計算）。	4.1.2資源管理
	A2.3	描述能源使用效益目標及為達到這些目標採取的步驟。	4.1.2資源管理
	A2.4	描述求取適用水源上可有任何問題，以及所訂立的用水效益目標及為達到這些目標所採取的步驟。	4.1.2資源管理
	A2.5	製成品所用包裝材料的總量（以噸計算）及（如適用）每生產單位佔量。	4.1.4綠色產品
層面A3：環境及天然資源			
一般披露		減低發行人對環境及天然資源造成重大影響的政策。	4.1.1環境管理
關鍵績效指標	A3.1	描述業務活動對環境及天然資源的重大影響及已採取管理有關影響的行動。	4.1.1環境管理

社會

氣候相關披露

一般披露及關鍵績效指標		描述	相關章節
氣候相關披露	管治	管治	4.3.1治理
	策略	氣候相關風險及機遇	4.3.2戰略
		業務模式和價值鏈	4.3.2戰略
		策略和決策	4.3.2戰略
	風險管理	財務狀況，財務表現以現金流量	不適用
		氣候韌性	不適用
		氣候相關風險及機遇的財務影響	不適用
氣候相關披露	指標及目標	風險管理	4.3.3風險管理
		溫室氣體排放	4.3.4指標與目標
		氣候相關轉型風險	4.3.2戰略
		氣候相關物理風險	4.3.2戰略
		氣候相關機遇	不適用
		資本運作	4.3.2戰略
		內部碳定價	4.3.2戰略
		薪酬	不適用
		行業指標	不適用
		氣候相關目標	4.3.4指標與目標
跨行業指標以及行業指標適用性	不適用		

一般披露及關鍵績效指標		描述	相關章節
層面B1：僱傭			
一般披露		有關薪酬及解僱、招聘及晉升、工作時數、假期、平等機會、多元化、反歧視以及其他待遇及福利的a)政策;及b)遵守對發行人有重大影響的相關法律及規例的資料。	5.4.1多元、平等、包容 5.4.2員工權益保障 5.4.3員工培訓與發展
關鍵績效指標	B1.1	按性別、僱傭類型、年齡組別及地區劃分的雇員總數。	5.4.1多元、平等、包容
	B1.2	按性別、年齡組別及地區劃分的雇員流失比率。	5.4.1多元、平等、包容
層面B2：健康與安全			
一般披露		有關提供安全工作環境及保障雇員避免職業性危害的政策及遵守對發行人有重大影響的相關法律及規例的資料。	5.3.1安全生產 5.3.2職業健康安全
關鍵績效指標	B2.1	過去三年（包括彙報年度）每年因工亡故的人數及比率。	5.3.1安全生產
	B2.2	因工傷損失工作日數。	5.3.1安全生產
	B2.3	描述所採納的職業健康與安全措施，以及相關執行及監察方法。	5.3.1安全生產 5.3.2職業健康安全
層面B3：發展及培訓			
一般披露		有關提升雇員履行工作職責的知識及技能的政策。描述培訓活動。	5.4.3員工培訓與發展
關鍵績效指標	B3.1	按性別及雇員類別（如高級管理層、中級管理層等）劃分的受訓百分比。	5.4.3員工培訓與發展
	B3.2	按性別及雇員類別劃分，每名雇員完成受訓的平均時數。	5.4.3員工培訓與發展

社會

一般披露及關鍵績效指標		描述	相關章節
層面B4：勞工準則			
一般披露		有關防止童工或強制勞工的a) 政策；及b) 遵守對發行人有重大影響的相關法律及規例的資料。	5.4.1多元、平等、包容
關鍵績效指標	B4.1	描述檢討招聘慣例的措施以避免童工及強制勞工。	5.4.1多元、平等、包容
	B4.2	描述在發現違規情況時消除有關情況所採取的步驟。	5.4.1多元、平等、包容
層面B5：供應鏈管理			
一般披露		管理供應鏈的環境及社會風險政策。	5.2.2供應鏈ESG管理
關鍵績效指標	B5.1	按地區劃分的供貨商數目。	5.2.1供應商准入與評價
	B5.2	描述有關聘用供貨商的慣例，向其執行有關慣例的供貨商數目、以及相關慣例的執行及監察方法。	5.2.1供應商准入與評價 5.2.2供應鏈ESG管理
	B5.3	描述有關識別供應鏈商每個環節的環境及社會風險的慣例，以及相關執行及監察方法。	5.2.1供應商准入與評價 5.2.2供應鏈ESG管理
	B5.4	描述在揀挑選供應商時促使多用環保產品及服務的慣例，以及相關執行及監察方法。	5.2.1供應商准入與評價 5.2.2供應鏈ESG管理

層面B6：產品責任			
一般披露		有關所提供產品和服務的健康與安全、廣告、標籤及私隱事宜以及補救方法的：a) 政策；及b) 遵守對發行人有重大影響的相關法律及規例的資料。	5.1.1品質管理 5.1.2客戶服務 5.1.3資訊安全 5.1.4創新研發
關鍵績效指標	B6.1	已售或已運送產品總數中因安全與健康理由而須回收的百分比。	5.1.1品質管理
	B6.2	接獲關於產品及服務的投訴數目以及應對方法。	5.1.2客戶服務
	B6.3	描述與維護及保障知識產權有關的慣例。	5.1.5知識產權保護
	B6.4	描述品質檢定過程及產品回收程式。	5.1.1品質管理
	B6.5	描述消費者數據保障及私隱政策，以及相關執行及監察方法。	5.1.3資訊安全
層面B7：反貪污			
一般披露		有關防止賄賂、勒索、欺詐及洗黑錢的a) 政策；及b) 遵守對發行人有重大影響的相關法律及規例的資料。	6.3.1商業道德治理
關鍵績效指標	B7.1	於彙報期內對發行人或其雇員提出並已審結的貪污訴訟案件的數目及訴訟結果。	6.3.3舉報管理
	B7.2	描述防範措施及舉報程式，以及相關執行及監察方法。	6.3.3舉報管理
	B7.3	描述向董事及員工提供的反貪污培訓。	6.3.2商業道德培訓
層面B8：社區投資			
一般披露		有關以社區參與來瞭解營運所在社區需要和確保其業務活動會考慮社區利益的政策。	5.5公益慈善
關鍵績效指標	B8.1	專注貢獻範疇（如教育、環境事宜、勞工需求、健康、文化、體育）。	5.5公益慈善
	B8.2	在專注範疇所動用資源（如金錢或時間）。	5.5公益慈善

7.2 深交所ESG指標索引

維度	序號	披露要求	對應條款	對應章節
環境	1	應對氣候變化	第二十一條至第二十八條	4.3.1治理 4.3.2戰略 4.3.3風險管理 4.3.4指標與目標
	2	污染物排放	第三十條	4.1.3排放管理
	3	廢棄物處理	第三十一條	4.1.3排放管理
	4	生態系統和生物多樣性保護	第三十二條	4.4生物多樣性
	5	環境合規管理	第三十三條	4.1.1環境管理
	6	能源利用	第三十五條	4.1.2資源管理
	7	水資源利用	第三十六條	4.1.2資源管理
	8	迴圈經濟	第三十七條	4.1.2資源管理

維度	序號	披露要求	對應條款	對應章節
社會	9	鄉村振興	第三十九條	5.5公益慈善
	10	社會貢獻	第四十條	5.5公益慈善
	11	創新驅動	第四十二條	5.1.4創新研發
	12	科技倫理	第四十三條	5.1.4創新研發
	13	供應鏈安全	第四十五條	5.2.1供應商准入與評價 5.2.2供應鏈ESG管理 5.2.3供應商交流
	14	平等對待中小企業	第四十六條	5.2.4平等對待中小企業
	15	產品和服務安全與品質	第四十七條	5.1.1品質管理 5.1.2客戶服務
	16	數據安全與客戶隱私保護	第四十八條	5.1.3資訊安全
	17	員工	第五十條	5.4.1多元、平等、包容 5.4.2員工權益保障 5.4.3員工培訓與發展
	18	盡職調查	第五十二條	2.1重大性議題識別 2.2影響重要性評估
	19	利益相關方溝通	第五十三條	2.1重大性議題識別 2.2影響重要性評估
	20	反商業賄賂及反貪汙	第五十五條	6.3.1商業道德治理 6.3.2商業道德培訓 6.3.3舉報管理
	21	反不正當競爭	第五十六條	6.3.1商業道德治理 6.3.2商業道德培訓 6.3.3舉報管理

7.3 讀者意見回饋表

尊敬的讀者：

您好！十分感謝您閱讀《廈門吉宏科技股份有限公司2025年ESG報告》。我們非常重視並期望聆聽您對本集團ESG管理、實踐和報告的回饋意見。您的意見和建議，是我們持續推進企業ESG管理和實踐的重要依據。期待您的回復！

1. 您的工作單位屬於本集團的哪一類利益相關方？

股東及投資者 員工 供應商 客戶 政府及監管機構 社區 合作夥伴 行業協會/NGO 其他 (請說明)_____

2. 您對本報告的總體評價如何？

好 較好 一般 差

3. 您認為本報告所披露的資訊、數據的清晰度、準確性、完整度如何？

好 較好 一般 差

4. 您認為本報告反映本集團所承擔的經濟責任的全面性如何？

好 較好 一般 差

5. 您認為本報告反映本集團所承擔的環境責任的全面性如何？

好 較好 一般 差

6. 您認為本報告反映本集團所承擔的社會責任的全面性如何？

好 較好 一般 差

7. 您認為本報告請提供的資訊是否具有可讀性？

好 較好 一般 差

8. 您希望瞭解但並未在本報告中披露的內容有？

9. 您對本集團環境、社會及管治工作和報告編制的意見和建議？



 吉宏股份
JIHONG GROUP

