

香港交易及結算所有限公司及香港聯合交易所有限公司對本公告的內容概不負責，對其準確性或完整性亦不發表任何聲明，並明確表示，概不對因本公告全部或任何部份內容而產生或因倚賴該等內容而引致的任何損失承擔任何責任。



中遠海運發展股份有限公司
COSCO SHIPPING Development Co., Ltd.*

(於中華人民共和國註冊成立的股份有限公司)

(股份代號：02866)

海外監管公告

本公告乃根據《香港聯合交易所有限公司證券上市規則》第13.10B條規定而作出。

承董事會命
中遠海運發展股份有限公司
公司秘書
蔡磊

2026年3月30日

於本公告刊發日期，董事會成員包括執行董事張銘文先生(董事長)及王坤輝先生，非執行董事葉承智先生、張雪雁女士及鄭曉哲先生，以及獨立非執行董事邵瑞慶先生、陳國樑先生及吳大器先生。

* 本公司為一家根據香港法例第622章公司條例定義下的非香港公司並以其中文名稱和英文名稱「COSCO SHIPPING Development Co., Ltd.」登記。



中远海运发展股份有限公司
COSCO SHIPPING DEVELOPMENT CO.,LTD.



产融聚力 履责于行

2025 中远海运发展股份有限公司 可持续发展报告

COSCO SHIPPING Development Co.,Ltd. Sustainability Report

关于本报告

报告简介

本报告是中远海运发展股份有限公司面向各利益相关方发布的第十份可持续发展类的报告，披露公司积极应对可持续发展机遇和挑战，将社会责任融入公司管理和运营，为利益相关方创造经济、社会、环境综合价值所作的努力。

时间范围

本报告内容以2025年(2025年1月1日-2025年12月31日)的活动为主，部分内容超出上述时间范围。

报告范围

报告审慎选择披露的范围，以年度财务报告合并范围为基础，综合考虑业务实体对中远海运发展股份有限公司环境、社会及治理的影响程度，进行信息披露。披露的信息和内容覆盖中远海运发展股份有限公司总部及所有直属单位，部分内容涉及中国远洋海运集团有限公司。

报告周期

本报告为年度报告。

报告依据

本报告在信息披露及公司治理方面遵循《上海证券交易所上市公司自律监管指引第1号——规范运作》的相关要求，主要依据《上海证券交易所上市公司自律监管指引第14号——可持续发展报告(试行)》《上海证券交易所上市公司自律监管指南第4号——可持续发展报告编制(第一号 总体要求与披露框架)》《上海证券交易所上市公司自律监管指南第4号——可持续发展报告编制(第二号 应对气候变化)》《香港联合交易所有限公司证券上市规则》附录C2《环境、社会及管治报告守则》编写，并在此基础上参考《联合国可持续发展目标(SDGs)企业行动指南》等国内外相关标准和指南。

报告原则

重要性原则: 报告参照《香港联合交易所有限公司证券上市规则》附录C2《环境、社会及管治报告守则》《上海证券交易所上市公司自律监管指引第14号——可持续发展报告(试行)》关于重要性议题的界定方式，利用重要性分析工具，识别并评估重要性议题，并对利益相关方关注的可持续发展重要因素予以重点关注和回应。

量化原则: 报告对环境及社会相关关键绩效指标进行量化披露，并说明主要数据的统计口径和计算方法，增强信息的可比较性和可验证性。

平衡原则: 报告客观呈现公司表现，并避免采用影响读者决策或判断的披露方式。

一致性原则: 报告整体基本使用与2024年一致的披露方法与统计计算方法，部分指标统计范围的变化已在正文中说明。

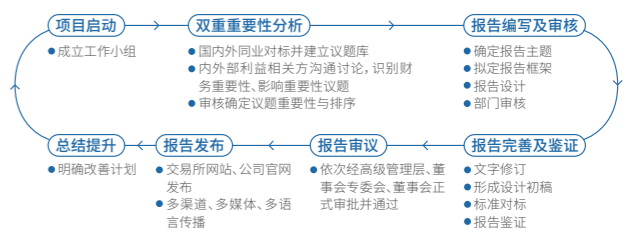
信息来源

数据源于中远海运发展股份有限公司内部文件和相关统计数据。

报告称谓

为便于表述，本报告中将“中远海运发展股份有限公司”简称为“中远海发”“公司”或“我们”，“中国远洋海运集团有限公司”简称为“中国远洋海运集团”“中远海运集团”或“集团”，“航运租赁事业部”简称为“航租事业部”，“佛罗伦国际有限公司”简称为“佛罗伦”，“上海寰宇物流装备有限公司”简称为“上海寰宇”，“上海寰宇所属东方国际集装箱连云港、广州、锦州及所属寰宇东方国际集装箱启东、宁波、青岛箱厂”简称为“连云港箱厂”“广州箱厂”“锦州箱厂”“启东箱厂”“宁波箱厂”“青岛箱厂”，“上海寰宇物流科技有限公司”简称为“寰宇科技”。

报告编制流程



报告获取

本报告以中文简体、中文繁体、英文三种文本发布，在对三种文本的理解上发生歧义时，请以中文文本为准。您可在中远海发网站下载本报告的电子文档，网址为：<http://development.coscoshipping.com/> 若需获取纸质版报告，或对本报告有任何意见和建议，您可按以下方式联系我们。
电话:021-6596 9148
电子信箱:ir@coscoshipping.com

目录 | CONTENTS

关于本报告

董事长致辞 01

关于我们 03

荣誉与认可 05

01 强化治理 稳固韧性增长原动力

公司治理 09

风险管理 11

商业道德 13

供应链管理 15

04 低碳转型 融汇绿色产业协同力

主动作为，深化环境管理 45

锚定长远，应对气候变化 51

02 坚守承诺 筑牢责任价值引领力

董事会声明 19

可持续发展管理架构 20

可持续发展理念和承诺 22

可持续发展尽职调查 23

利益相关方沟通 24

双重重要性分析 25

05 以人为本 凝聚持续发展向心力

合规筑基护权，多元包容赋能 73

筑牢健康防线，守护职业安全 79

构建成长生态，赋能职业进阶 87

厚植人文关怀，共筑幸福职场 89

发挥产业特长，助力乡村振兴 91

参与社会公益，共创美好未来 92

03 创新驱动 提振发展核心竞争力

优化资产布局，强化产融协同 29

聚焦核心技术，驱动产业升级 30

筑牢品质基石，共创客户价值 38

保障信息安全，恪守隐私承诺 41

展望2026 93

指标索引 95

鉴证声明书 97

读者反馈 99



董事长致辞

2025年,世界经济在变革中重塑,航运业于挑战中前行。中远海发始终锚定“航运产融平台”功能定位,将“产融聚力”融入发展血脉,以“履责于行”彰显企业担当。我们深知,唯有将产业与资产融通的优势深度融合,方能释放更大原动力;唯有将责任与主动作为的实践紧密相连,方能在时代浪潮中行稳致远。

产融聚力,释放产业协同更优价值

2025年,我们坚定聚焦航运物流主责主业,推动集装箱制造、航运租赁、集装箱租赁、投资管理四大业务板块同向发力、协同赋能,从“产融结合”走向“产融耦合”,以聚合之势赋能现代化航运产业链持续高质量发展。

深耕装备制造“责任田”——集装箱制造板块

我们持续提升物流装备制造能级,截至2025年末,集装箱制造领域稳居世界第二位。我们加大特种集装箱研发力度,全年研发新产品近50项,形成高附加值特箱产品矩阵,以“集装箱+”定制化能力满足市场多元需求。所属宁波箱厂获评国家“卓越级”智能工厂,作为行业首批获评企业,彰显领先级智能制造水平。

构建航运资产“蓄水池”——航运租赁板块+集装箱租赁板块

我们以专业能力加速船舶资产结构优化升级,全年累计落地船舶产融合作项目40余艘,公司船队规模不断扩大,截至2025年末,国内船舶租赁领域排名前列。我们创新“海南+人民币”产融模式,构建“在岸+跨境+离岸”一体化服务平台,在多个产融项目成功实践,让产融活水精准滴灌航运实业。

我们着力提升集装箱全生命周期资产运作能力,打通集装箱“造、租、运”数据通道,提高全链路协同效能。截至2025年末,箱队规模超410万TEU,集装箱租赁领域稳居世界第三位。我们积极拓展,前瞻布局新兴市场,有效释放租造协同效能,夯实多元化、全球化服务能力。

打造航运生态“链接器”——投资管理板块

我们持续优化资源配置,促进投资价值提升。聚焦战略性新兴产业方向,探索研究创新投资和物流资产运作新模式,努力为航运产融业务高质量发展注入新动能。

履责于行,彰显社会责任更大担当

2025年,我们将可持续发展理念贯穿于每一个业务环节,在绿色发展、科技创新、合规治理、社会责任等多个领域深耕细作,以务实之举回应时代命题。

在绿色发展领域,我们以行动守护碧海蓝天

围绕绿色生产,我们的全球首个“集装箱碳足迹与环境产品声明(CFP&EPD)平台”入选国务院国资委《中央企业上市公司ESG蓝皮书(2025)》。国家级绿色工厂数量增至6家,实现国家级绿色工厂全覆盖。围绕绿色业务,我们依托碳足迹平台构建行业标准,发布绿色认证标签,以生物基冷箱等创新产品引领绿色转型,并通过“绿色运输”打通低碳物流链条,持续以绿色方案赋能集装箱全产业链。围绕绿色资产,我们的全球首制700TEU电池动力集装箱船稳定运营,累计安全航行近7万公里,节省二氧化碳排放超3,170吨,创新推出“绿船配绿箱”应用场景,推动航运资产向绿色价值组合升级。围绕绿色融资,我们发行航运类企业首单科技创新低碳转型公司债券,全年绿色、低碳转型及可持续相关融资规模近人民币65亿元。绿色永续,已成为我们高质量发展的鲜明底色。

在科技创新领域,我们以行动赋能产业升级

研发投入持续增长,并与国内多所知名高校深化产学研合作,推动产线仿真、工业算法等前沿技术落地应用,寰宇科技获评上海市“专精特新”中小企业。自主研发45尺铁路冷藏集装箱、生物基冷箱、加固箱等创新产品,以科技创新实力拓展应用场景。持续推进数字化转型,升级产融平台运营门户,优化佛罗伦iFlorens平台功能,实现“堆场管理系统”全面上线。科技智能,正成为我们高质量发展的核心引擎。

在合规治理领域,我们以行动筑牢发展根基

持续完善现代化治理体系,深入贯彻新《中华人民共和国公司法》,优化董事会运作机制,强化内控与全面风险管理,并再次获得上交所信息披露最高A级评价。持续健全“大监督”格局,完善供应商“黑名单”制度,强化重点领域廉洁风险防控,并致力于构建多元、包容、安全、健康的职场环境,保障员工合法权益,畅通职业发展通道。合规稳健,始终是我们高质量发展的厚重根基。

在社会责任领域,我们以行动践行初心使命

通过发挥产业优势,持续助力西藏洛隆县教育、文旅条件改善,让爱的种子在雪域高原落地生根、萌芽生长。鼓励员工投身志愿服务,积极参与社区公益活动,在履责实践中实现企业与社会共生共进。我们坚信,企业的价值不仅在于创造财富,更在于让财富创造的过程充满温度。责任担当,一直是我们高质量发展的意义所在。

圆满收官“十四五”,阔步迎接“十五五”。中远海发将继续发挥“产融聚力”功能优势,整合资源、创造价值,助力建设现代化航运产业体系,以“履责于行”实干姿态,回应期待、回馈信任。我们愿与全球合作伙伴一起,在变革中把握机遇,在奋斗中开创新篇,携手共赴“因聚力、同进展、更精彩”的新未来!

中远海运发展股份有限公司董事长 张铭文

关于我们

中远海运发展股份有限公司（“公司”）是中国远洋海运集团有限公司（“中远海运集团”）所属专门从事航运物流产融运营的公司。公司成立于1997年，总部设在上海，是一家在香港、上海两地上市的公司。公司致力于围绕航运物流产业主线，以集装箱制造、集装箱租赁及航运租赁业务为核心，以投资管理为支撑，实现产融投一体化发展。

集装箱制造业务

公司主要从事国际标准干货箱、冷藏箱、特种集装箱的研究开发和生产销售，为全球第二大集装箱制造商，客户涵盖全球知名班轮公司和租箱公司。公司持续以客户需求为导向，优化资源配置和产品结构，提升“集装箱+”定制能力；深化集装箱智能制造，以科技创新、绿色低碳转型为抓手，提升产品竞争力，打造世界一流物流装备科技企业。

航运租赁业务

公司主要致力于集装箱船舶、干散货船舶等多种船型的经营租赁和融资租赁，在船舶租赁领域位居国内市场前列。公司把握航运产业绿色低碳化转型机遇，优化内外部资源配置，充分发挥产业链协同优势，强化产融协同效应，聚焦各类航运资产全生命周期各环节服务需求，创新产品服务，提升定制化服务能力，为航运业船队发展提供优质解决方案。

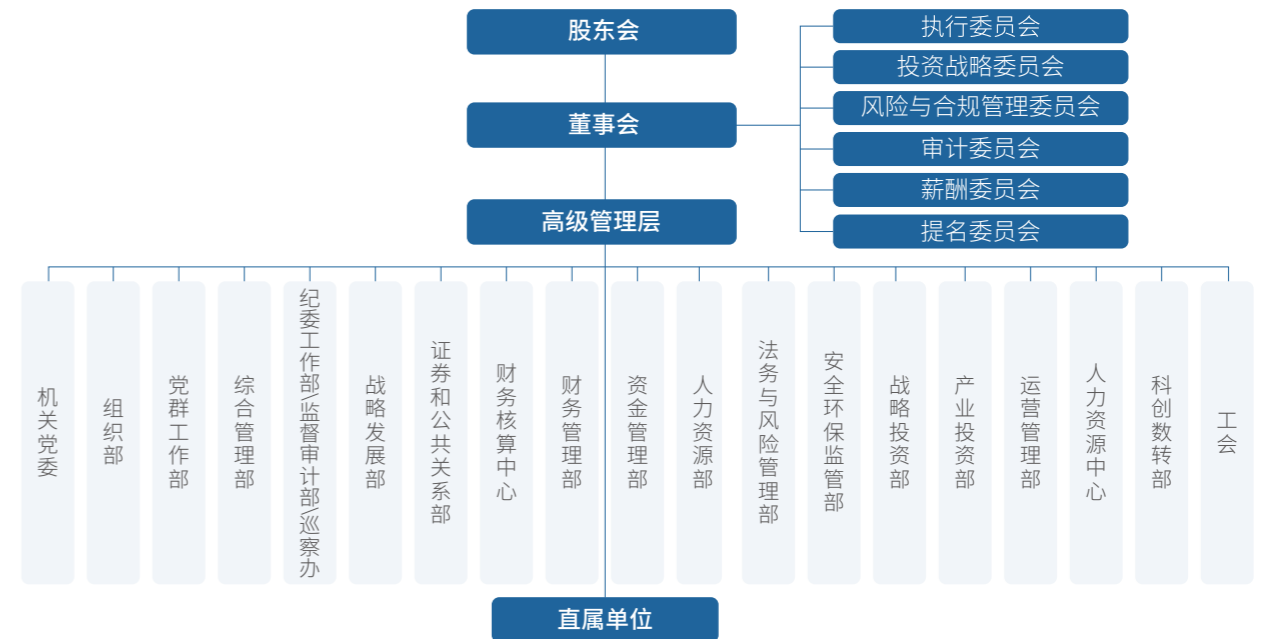
集装箱租赁业务

公司主要从事集装箱租赁、管理和销售，规模世界第三，业务遍及全球。公司深度挖掘客户需求，强化集装箱全生命周期的资产运作能力，提升专业化服务能力；聚力数字化赋能，持续优化经营网络的全球化布局，积极响应客户需求和提升客户体验。

投资管理业务

公司围绕航运物流主业，强化产融结合，持续优化投资组合，努力实现资本与产业的协同发展。同时，把握航运业发展契机，聚焦战略性新兴产业方向，结合公司业务发展，持续探索创新投资和物流资产运作新模式。

指标	2023	2024	2025
集装箱设计年产能(万TEU)	144	144	144
集装箱箱队规模(万TEU)	384	401	417
集装箱船运力(万TEU)	58.37	58.95	58.74
散货船运力(万载重吨)	419.94	461.37	461.63
特种船运力(万载重吨)	64.98	61.66	67.78



中远海发组织架构图

企业文化

公司秉承“卓实”理念，以“诚信、高效、进取、共赢”为核心价值观，充分发挥航运产业链优势，扩大航运物流生态的资金流价值，努力打造具有中远海运特色的世界一流航运产融运营商。2025年，为了进一步推进“卓实”文化理念体系的深植落地，加深员工对公司文化理念的认知、理解与共鸣，公司系统策划并开展了一系列文化宣贯与实践活动，推动文化理念与战略转型、经营管理及员工行为深度融合，为高质量发展凝聚广泛共识与内生动力。



荣誉与认可

- 中远海发“集装箱碳足迹与环境产品声明平台”(CFP&EPD)入选央广财经2025年度绿色发展实践“金顶”优秀案例。
- 中远海发获中国上市公司协会“2025上市公司董事会秘书履职评价”最高5A评级。
- 中远海发《全球首个集装箱CFP&EPD平台,开启全产业链绿色革命》案例入选国务院国资委社会责任局《中央企业上市公司环境、社会及治理(ESG)蓝皮书(2025)》。
- 中远海发获“金蜜蜂2025优秀企业可持续发展报告·长青奖一星级”实现四度上榜,上海寰宇获“金蜜蜂2025优秀企业可持续发展报告·环境责任信息披露奖”。
- 中远海发获“2025年度上市公司最佳ESG实践奖”“2025年度上市公司卓越投关建设奖”。

12月

- 中远海发入选央视“中国ESG上市公司先锋100”榜单及“中国ESG上市公司央企先锋100”榜单。
- 中远海发获评上海证券交易所2024-2025年度信息披露工作最高A评级。

10月

11月

- 中远海发推出的全球首个“集装箱碳足迹与环境产品声明(CFP&EPD)平台”入选中国上市公司协会“2025上市公司可持续发展最佳实践案例”。
- 中远海发获中国证券报“2025年度社会责任金牛奖”(上市公司港股)。
- 上海寰宇四家集装箱厂获首届全国装备维改大赛多项大奖:特等奖连云港箱厂“集装箱制造智能化升级改造与创新实践”项目,一等奖启东箱厂“储能集装箱Pack全场景智能集成设备”项目,二等奖青岛箱厂“双目3D视觉+多轴机械手”智能上料系统,三等奖锦州箱厂“集装箱水性漆智能干燥系统”。
- 佛罗伦数智科技成果“助力租箱全产业链AI能力升级,人工智能在集装箱租赁场景的实践”获第二届“AI+”行业智能算法创新大赛三等奖。
- 上海寰宇在2025(第十届)中国设备管理大会暨第五届人工自愈与装备自主健康学术论坛上获“设备管理引领者”“设备工程专家”“设备技术能手”“创新班组”等15项奖项。

- 中远海发获第七届全国设备管理与技术创新成果交流大会多项荣誉。宁波箱厂《基于数字化、智能化的集装箱智能制造体系应用》获得一等奖,上海寰宇《基于产学研深度结合的设备人才高效培训模式》、锦州箱厂等五家箱厂获得二等奖。

7月

5月

- 中远海发连续三年蝉联入选ESG评级公司标普全球《可持续发展年鉴(中国版)》,并再度荣获“行业最佳进步企业”标徽。

9月

- 中远海发董事会秘书获第十一届新浪财经“金牌董秘五年功勋奖”。
- 中远海发荣登央视“长三角ESG·先锋100”榜单,居第15位。
- 宁波箱厂作为集装箱制造行业首批登榜企业,入选国家“卓越级”智能工厂名单。
- 佛罗伦“iFlorens集装箱贸易平台”获第四届全球数字贸易博览会先锋奖(DT奖)铜奖。

- 启东箱厂获第十五届中国国际储能大会暨展览会“2025年度中国储能产业配套产品优秀供应商奖”。

3月

1月

- 佛罗伦“全球退役集装箱数字化处置项目”获国资委主办的第四届中央企业熠星创新创业大赛三等奖。
- 启东箱厂“VOCs高效处理新工艺沸石转轮+RTO应用”“船用集装箱式移动电源助力船舶绿色转型”获中国集装箱行业协会“2024年度集装箱绿色技术优秀项目”。



1

强化治理 稳固韧性增长原动力

恪守法律法规与商业道德是不可逾越的底线，也是公司可
持续管理的根基。

中远海发秉承“卓实”理念，以“诚信、高效、进取、共赢”为核心价值
观，持续优化公司治理架构与决策机制，致力于完善全面风险管理体系、强
化内部控制，以负责的治理实践驱动长期价值创造，携手利益相关方共促
行业健康、有序与可持续发展。



12 负责任
消费和生产



16 和平、正义与
强大机构




17 促进目标实现的
伙伴关系

公司治理

中远海发严格遵循《中华人民共和国公司法》及《公司章程》规定，构建了以股东会、董事会、高级管理层为核心的权责分明、规范合理的治理架构。董事会下设执行、投资战略、审计、薪酬、提名、风险与合规管理专门委员会。公司重视董事会建设，签署独立董事声明，制定并公开董事会成员多元化政策。在有效性评估方面，公司每年接受上海交易所涵盖各项规范建设指标的考核，持续提升治理质效。

2025公司治理提升重点方向


深化改革
夯实治理根基


2025年，公司坚决贯彻落实关于国有企业监事会改革的决策部署，平稳有序完成监事会相关职责的调整与统筹整合工作，公司2025年第一次临时股东会审议通过修订《公司章程》及配套治理制度11部，审计委员会全面接管行使监事会职责。伴随审计委员会监督职能的进一步深化，内部审计机构在公司业务活动、风险管理、内部控制、财务信息督查功能同步增强，公司监督资源的有效整合与监督效率切实提升。全年规范组织召开各类会议40余次，审议议案百余项，并通过健全信息报送、组织董事调研与培训，有效支撑董事履职，保障董事会合规高效运作。


投关沟通
深化价值认同

积极回应资本市场关切，2025年通过业绩说明会、路演、券商策略会及线上交易所互动平台等渠道，与境内外投资者开展超60次深度交流；持续关注并积极回应中小投资者诉求，切实维护中小投资者利益。


精益求精
提升信披质量

公司严格遵循A、H股两地上市规则，秉持“真实、准确、完整、及时、公平”原则，构建高效协同的信披工作机制。2025年内共完成A股信披文件268份、H股信披文件281份，高质量编制并披露定期报告、可持续发展报告等重要公告。通过创新运用多媒体形式增强可读性，并积极进行市场解读，有效传递公司价值。报告期内，公司再度获评上交所2024-2025年度信息披露最高A级评价。


立体传播
擦亮品牌形象

聚焦科技创新、智能制造、数字化转型、绿色低碳等主题，策划推出系列融媒体内容，系统展现公司发展成果；完善宣传平台建设，强化日常舆情监控与品牌声誉维护，公司整体舆情保持正向稳定，品牌声量有效提升。

关键绩效

2025年

- 董事会结构：公司董事会共**8**人，均具有丰富的行业经验，其中，执行董事**2**人，非执行董事**3**人，独立非执行董事**3**人；女性董事**1**人，具有风险管理专业能力的董事**2**人。
- 董事会、高管培训：董事会成员培训**7**次，覆盖人次**24**；高级管理人员培训**7**次，覆盖人次**13**。
- 投资者回报：顺利实施2024年度末期及2025年中期现金分红约人民币2.5亿元及2.9亿元，共计人民币**5.4**亿元。在资本市场波动的背景下向市场传递公司对未来发展的坚定信心，连续开展三轮A+H股回购，其中前两轮合计回购股份约**3.5**亿股，回购金额约人民币**5.1**亿元，并于报告期内完成注销，有效稳定市场预期。第三轮回购方案已经2025年9月23日第一次临时股东会审议通过，截至2025年12月31日，公司已回购A股**1,651.6**万股，H股**1,864.2**万股。



风险管理

中远海发高度重视风险管理，将其作为保障稳健经营和持续发展的重要管理基础。公司以风险管理为统领，通过内部控制体系落实风险应对措施，并在此基础上加强合规管理，确保经营管理活动符合适用的法律法规、监管要求及内部制度，形成相互衔接、协同运行的管理机制。

公司将推进世界一流法治企业建设作为提升依法合规经营水平的关键举措，提出“坚持战略引领、坚持主动预防、坚持服务理念、坚持融入流程”的法治风控工作定位。2025年，公司制定《重大经营风险及重大经营风险事件报告管理规定》，进一步健全风险管理根基；修订《法律纠纷案件管理规定》，加强法律合规制度保障。此外，公司建立风险管理专项考核指标体系，对各所属单位设置合规、风险、内控量化指标，包括信用风险限额指标、合规风险事件指标、内控缺陷整改指标以及其他约束性指标，持续提升风险合规管理的有效性。

2025年风险管理重点工作

 <p>健全风险管理机制</p> <p>构建穿透式管控体系，建立总部统筹、板块联动、层层落实的管理机制，通过现场办公、专项督导、典型风险事件提级复盘、协同监督等方式强化穿透式监管</p>	 <p>完善协同风控体系</p> <p>围绕“常态化监测”与“流程优化”两大核心，通过动态评估风险指标以提升其业务适配性，并加强“三道防线”的协同联动与整改复盘</p>	 <p>围绕六大工程深化法治建设</p> <p>推进数智合规、法治人才等六大工程与23项具体举措，体系机制实现全面提升，为公司高质量发展与助力集团一流法治企业建设提供坚实法治保障</p>
 <p>年度风险动态闭环管理</p> <p>科学评估年度风险趋势，组织各部门制定差异化应对举措与责任路径，形成识别、应对、反馈的闭环机制。同步优化风险指标体系并实施月度监控，确保核心指标均在限额内运行，有效保障公司稳健经营</p>	 <p>工具创新筑牢内控防线</p> <p>将合规审查嵌入法律审核、风险评估等环节，上线覆盖总部全部规章制度的AI制度问答功能，同时完善反贿赂协议及黑名单统一管控，并探索内控有效性量化评估与审计协同机制，系统提升公司内控体系的智能化、标准化与协同效能</p>	

对企业未来业务影响最大的两个长期新兴风险

风险名称	国际贸易格局变化风险	航运市场波动风险
 <p>风险描述及影响分析</p>	<ul style="list-style-type: none"> 受全球贸易增长放缓、区域贸易协定兴起、关税政策不确定性持续以及供应链布局调整等影响，国际贸易格局呈现出经济增长分化、贸易流向变化等复杂特征，可能对全球航运需求产生一定影响 	<ul style="list-style-type: none"> 未来一段时间，全球航运市场尤其是集运市场可能面临需求疲软、地缘政治风险持续、全球供应链调整、贸易政策不确定性等一系列挑战，可能对航运市场运力供需格局和行业景气度带来一定影响
 <p>应对措施</p>	<ul style="list-style-type: none"> 建立国际贸易相关政策动态实时追踪机制，及时获取、解读国际权威机构报告，紧密关注其相关进展，做好相关业务规划、风险提示、策略调整及流程管控 加强市场多元化布局，积极拓展新兴市场与供需渠道，降低对单一国家或地区的依赖，分散风险 强化大客户协同体系，建立月度需求对接机制，针对不同客户提供定制化方案，提高售后响应速度，稳固整体市场占有率，减少需求波动对订单量的冲击 加大市场营销力度，组建专属头部客户服务团队，结合客户航线布局与租赁需求调整报价策略，提升主流客户的订单获得率与合作黏性 	<ul style="list-style-type: none"> 持续落实航运产业链运力发展规划，进一步夯实基石类生息资产，同时积极探索新兴市场船舶融资机遇 建立供需监测与预警机制，实时掌握市场价格动态及同行竞争对手动态，定期收集外部航运市场风险信息 通过签订长期采购、租赁合同、设置价格调整条款等方式，平抑市场波动风险，增强风险抵御韧性与应对能力 强化客户联动沟通，精准把握客户需求，提高增值服务能力与客户黏性。定期召开需求复盘会，动态跟踪客户去库存进度、航线调整计划等关键信息，建立客户需求动态数据库，精准预判新箱采购节点，避免因需求误判导致产能浪费或订单流失 制定阶段性交付计划，灵活调整排产节奏，同时联动采购部门优化原材料采购成本，为保障订单合理价格水平提供成本支撑，避免陷入低价竞争，减少价格战对收益的冲击

商业道德

I 健全治理机制

中远海发严格遵守《中华人民共和国监察法》《中华人民共和国反垄断法》《中华人民共和国反不正当竞争法》《国有企业领导人员廉洁从业若干规定》等法律法规，对一切违反商业道德的行为持零容忍态度。公司商业道德相关制度涵盖反欺诈、反腐败、信息保密、利益冲突、反垄断/反竞争行为、反洗钱及内幕交易、环境健康安全、举报等领域，适用于公司及所属子公司所有业务活动，并覆盖全体供应商。此外，公司将商业道德合规要求写入员工手册，制定《合规承诺函》并要求全体员工签署。

为推动商业道德合规要求落到实处，公司建立并完善由管理层统筹、各部门牵头推进的廉洁风险防控机制，强化廉洁管理责任，确保公司商业道德相关的政策和制度要求都能有效执行。

I 践行商业规范

■ 反商业贿赂与关联交易管理

2025年，公司更新修订反商业贿赂协议模板，在各类合同中增加反商业贿赂条款，并将防范违规投资入股和违规关联交易作为合规管理的重要内容。公司将廉洁合规管理要求写入员工手册，将履职情况与员工绩效考核及薪酬管理相挂钩，存在违规行为则予以查处。

■ 反不正当竞争与反垄断管理

公司制定《合规管理办法》作为合规管理基本制度，将反不正当竞争纳入重点合规领域；结合业务相关领域法律法规要求发布《反垄断合规指引》，明确各类垄断行为的特点与合规要求，指导各所属单位加强反垄断合规管理。

■ 举报机制与举报人保护

公司根据《处理检举控告工作规定》建立信访举报、监督检查、审查调查、案件监督管理、合规举报邮箱等相互配合、相互制约的举报工作机制，明确检举控告程序、举报处理时限和办结要求，为全体员工及合作伙伴建立了各类合规及违纪违法问题的举报渠道，并及时处理收到的各类举报。为保护举报人免受打击报复，公司建立举报人保护机制，对举报人基本信息和检举控告内容实行严格保密，在开展核查等工作时隐藏信访举报人身份，并严禁将检举控告材料、举报人信息转给或者告知被反映的组织或人员。

指标名称	统计范围	单位	2025 年
商业贿赂、贪污和腐败相关事件和诉讼	中远海发总部及所属单位	件	0
利益冲突事件		件	0
洗钱或内幕交易事件		件	0
报告期内因公司不正当竞争行为导致诉讼或重大行政处罚的涉案金额		万元	0

I 强化审计监督

公司高度重视审计监督在风险防控和价值提升中的关键作用，紧密围绕国有资产保值增值责任，系统开展年度审计工作。我们严格依据审计计划推进重点项目，常态化跟踪问题整改与成效落实，持续聚焦投资决策、招标采购、境外经营、金融投资等重点领域与关键环节，强化经营风险与廉洁风险协同防控。

2025年，公司有序开展对所属单位的经济责任审计与管理效益审计等重点项目。在经济责任审计方面，公司着力推进审计全覆盖，重点对境外单位进行监督检查，关注资产质量与经营风险，促进外派干部履职尽责，提升境外业务管理水平。在管理效益审计方面，公司深化“巡审结合、巡纪联动、巡改贯通”机制，与巡察工作同步开展专项审计，形成监督合力，持续提升审计监督的系统性和实效性。2025年，公司共开展审计项目21项，持续强化重点领域合规管理，防范经营风险。

I 落实全员教育

中远海发持续推动合规文化内化于心、外化于行，通过多层次、多形式的培训宣导活动加强文化建设。2025年，公司编制并发布《法务合规简报》、开展专项风险培训、组织实施系统性风险排查，以及举办“普法宣传月”等系列普法活动，有效增强全体员工的意识与能力。



指标名称	统计范围	单位	2025 年
反商业贿赂及反贪污培训覆盖的董事总数	中远海发总部	人	8
反商业贿赂及反贪污培训覆盖的董事百分比		%	100
董事参与反商业贿赂及反贪污培训总时长		小时	69
反商业贿赂及反贪污培训覆盖的境内中高级管理层人员总数		人	42
反商业贿赂及反贪污培训覆盖的境内中高级管理层人员百分比		%	100
境内中高级管理层人员参与反商业贿赂及反贪污培训总时长		小时	294
反商业贿赂及反贪污培训覆盖的正式员工总数	中远海发总部及所属单位	人	1,654
反商业贿赂及反贪污培训覆盖的正式员工百分比		%	100
正式员工参与反商业贿赂及反贪污培训总时长		小时	11,578

购业务管理，建立健全采购业务内部控制流程、采购管理和监督考核机制、制定重大采购风险应对预案，不断提升供应链风险防控能力，切实保障供应链安全。

公司继续贯彻落实《保障中小企业款项支付条例》和民营经济促进法规的要求,在采购时及时支付中小企业及民营企业的款项，维护中小企业及民营企业的合法权益。报告期内，公司未发生拖欠中小企业应收账款事件。

资格预审：实行供应商资格预审制度，所有合格供应商须通过环境、社会、治理、业务相关性、国家、行业、大宗商品特定风险等要素审查，并签署《中远海运发展股份有限公司供应商反商业贿赂承诺书》，承诺严格遵守反商业贿赂法律法规，杜绝直接或间接向公司人员提供现金、实物及其他不正当利益。通过预审的供应商方可进入供应商库。

入库自审：供应商入库须遵循规定程序，签署《中远海运发展股份有限公司供应商社会准则符合性自审问卷》，问卷内容涵盖健康安全、环境、童工、强迫性劳工、薪酬与工作时间、反歧视、员工权利、供应链等条款。



分级管理：公司把供应商的环境与社会表现纳入评价机制，依据年度评价结果，将供应商分为A至D四个等级，并实施分级管理、动态量化考核、升降级管理及黑名单制度，以增强供应商管理的时效性和精准性。其中C级供应商为应辅导供应商，应当对其相关环节重点稽查，促进整改。

定期评价：依据供应商实际情况，制定涵盖环境、社会、治理、业务相关性、特定风险等多维度的评价标准与办法，并成立由采购专家、采购人员及使用公司人员组成的供应商评价小组，定期开展供应商评价工作。评价内容涵盖基本资质、成本竞争力、履约情况、产品质量、服务质量、工作效率、商务创新及安全环保等关键指标，优先选择在可持续发展方面表现优异的供应商。

供应链管理

中远海发由高级管理层统筹协调采购管理及供应商管理相关工作。公司对采购业务实行层级制管理，严格执行“需采分离”“管办分离”运行机制，落实关联企业防范名单，并通过建立采购数据库和采购数据自检自查机制，构建高效统一、规范透明的采购管理实施体系。各所属公司按照不相容岗位分离原则，合理设置采购业务岗位，明确工作权限。

2025年，公司进一步完善《供应商管理规定》等采购管理相关制度，适用范围涵盖公司总部及所属各级全资、控股子公司、事业部，并要求各所属公司结合实际业务需求，制定相应采购管理政策体系。公司将风险管理理念融入采

指标名称	统计范围	单位	2025 年
供应商总数	中远海发总部	家	145
中国大陆供应商数量		家	116
境外(包括港澳台)供应商数量		家	29
年度合作供应商数量		家	69
年度合作供应商评估覆盖率		%	100
经评估有重大实际或潜在负面影响的供应商数目		家	0
根据环境及社会要求优先选择的供应商比例		%	100

2

坚守承诺

筑牢责任价值引领力

我们相信，人类命运休戚与共，企业可以通过负责任的行为影响世界。

中远海发不断健全可持续发展治理体系，将环境、社会及治理纳入现有治理体系中，系统识别管理ESG风险，回应资本市场关注，推动经济社会高质量发展。



董事会声明

董事会责任

中远海发董事会是ESG事宜的最高决策和监督机构，负责公司整体ESG发展方向及ESG策略制定，领导并监督ESG相关风险管理，持续监督可持续发展目标进展，并将可持续发展理念纳入决策，对公司ESG策略及披露负最终责任。中远海发董事会及全体董事保证本报告内容不存在任何虚假记载、误导性陈述或重大遗漏，并对其内容的真实性、准确性和完整性承担法律责任。

风险管理

董事会下设投资战略委员会，负责公司ESG相关风险管理工作。投资战略委员会每年动态识别并更新包括ESG风险在内的全球重大风险，定期向董事会提交风险分析和研究成果，为可持续发展重大事项的决策提供支持，保障公司风险管理体系高效运行。

重要性分析

董事会深度参与公司重大重要性议题的分析、评估与排序，结合内外部环境变化、公司发展战略及利益相关方反馈，明确可持续发展事项优先级，系统识别并评估ESG议题的双重重要性。报告期内，公司共识别17项重要性议题，并对其中3项具有双重重要性的ESG议题进行重点披露。

目标监督

公司设定多项可持续发展相关目标：“以2019年为基准，到2025年万元营业收入二氧化碳排放强度下降19%，到2030年下降34%”的温室气体减排目标；“0.0931吨二氧化碳/万元营收”的2025年度温室气体排放目标；“全面防范化解重大安全生产、生态环境保护风险，消除重大事故隐患，杜绝责任性重特大安全事故和环境事件，避免责任性较大事故/事件，减少一般及以下事故/事件”的安全管理长期目标。董事会始终高度重视可持续发展重要性议题与目标落地，持续跟踪关键任务进展，强化全过程监督，并定期审议目标达成情况。

可持续发展管理架构

公司设立涵盖董事会、投资战略委员会、可持续发展工作组的三级可持续发展管理组织机构，统筹领导及协调推动可持续发展工作，董事会为可持续发展治理最高责任机构。

投资战略委员会是可持续发展管理组织的统筹指导机构，遵循《董事会投资战略委员会工作细则》要求，履行指导、分析、研究可能影响公司的全球政治、社会、环境风险和机遇，监督管理公司可持续发展战略、相关制度和ESG绩效表现，以及制定可持续发展重大事项决策等职责。

公司总部各部门及所属公司共同组成可持续发展工作组，按照《可持续发展合规管理制度》与《ESG指标管理与操作手册》规定和要求，开展可持续发展管理实践以及ESG指标管理工作，并定期汇报执行情况及进展。





公司可持续发展管理架构


公司ESG管理体系最高责任机构成员均为财务会计、航运金融、资本运作、集装箱制造等领域资深人士，且对公司风险管理具有相当丰富的经验，能够监督管理可持续发展目标的进展。ESG管理体系成员可通过《ESG管理月报》和风控舆情监控等方式，定期获取可持续发展影响、风险和机遇相关信息，并以公司可持续发展系列战略和《可持续发展合规管理制度》为核心，管理这些可持续发展影响、风险和机遇。


公司系统开展多场ESG专题培训，持续提升治理团队对可持续发展议题的认知深度与实践能力。2025年，公司董事会成员与管理层参加上海证券交易所组织培训，重点学习ESG报告披露指引解读及评价体系构建等内容。董事会还参与公司组织的《企业管治指引》等培训，强化对企业管治与可持续发展要求的理解。

ESG管理体系成员及专业能力

- 

张铭文 先生 董事长、党委书记、董事会投资战略委员会成员，特许金融分析师(CFA)，正高级会计师，具有二十多年航运经验。报告期内，曾兼任本公司总经理职务。张先生还历任本公司、中远海运控股股份有限公司、东方海外(国际)有限公司等多家公司总会计师/首席财务官，在财务和资金管理、航运金融、资本运作等方面具有丰富的经验，具备可持续发展管理的专业技能与能力。
- 

王坤辉 先生 执行董事、总经理、党委副书记，董事会投资战略委员会成员，拥有二十多年全球集装箱航运运营与海外管理经验，深耕亚太、拉美、非洲等核心区域市场，在区域市场开拓、全球化业务布局、港口运营管理及企业战略治理等方面具备深厚积淀，具备可持续发展管理的专业技能与能力。
- 

胡海兵 先生 总会计师，可持续发展工作组领导成员，高级会计师，曾任中远造船工业公司、中国外轮理货总公司、中远海运散货运输有限公司等多家公司总会计师，拥有二十多年航运领域资金财务管理经验，具备可持续发展管理的专业技能与能力。
- 

蔡磊 先生 董事会秘书、香港公司秘书、可持续发展工作组领导成员，具有国家法律职业资格、保险公估人资格和高级经济师职称，香港公司治理公会资深会士，具备可持续发展管理的专业技能与能力。

高管薪酬与可持续发展挂钩

公司明确将可持续发展相关目标指标纳入高管薪酬考核体系，根据各高管的分管职能划分，分别将绿色低碳、智能制造研发及应用示范、安全生产和节能减排/生态环境保护等作为考核指标，公司董事会薪酬委员会依据考核体系及指标清单对公司高管薪酬进行考核评定。



可持续发展理念和承诺

公司承诺将可持续发展理念融入核心战略、企业文化和经营管理全过程，坚持公平竞争和合规运营，通过提供更加安全、绿色、可持续的产品与服务，促进产业高质量发展，推动生态友好与社会和谐。

维度	我们的目标	联合国可持续发展目标
 <p>经济维度</p>	<ul style="list-style-type: none"> 充分发挥航运产融优势，服务及赋能航运物流产业，扩大航运物流生态的资金流价值，努力打造具有中远海运特色的世界一流航运产融运营商。 	 
 <p>环境维度</p>	<ul style="list-style-type: none"> 以100%的努力，减轻环境负担。我们持续识别产业链环境影响，通过推动可持续采购、开展可持续生产、研发可持续产品，引领产业链上下游伙伴共同行动，促进企业与自然和谐共生。 	    
 <p>社会维度</p>	<ul style="list-style-type: none"> 关注国家、城市发展与社会生活的根本需求，为实现更高的发展水平、增进人类福祉而不懈奋斗。我们积极投身可持续城市与社区建设，关注教育、健康、环保、基础设施完善等重点领域，依托自身资源与专业优势，切实回应社会需求、助力解决社会问题。 	      
 <p>行业维度</p>	<ul style="list-style-type: none"> 以国际化视野、前瞻性思维，审慎研判行业发展趋势，做出有益于长远发展的战略决策，并开放地与行业伙伴分享经验，共促航运产融行业可持续发展。 	  

可持续发展尽职调查

公司尽职调查流程



利益相关方沟通

利益相关方	核心诉求	沟通方式/频率
政府 / 监管机构	<ul style="list-style-type: none"> 服务国家与地方经济社会发展 合规经营 公平竞争 	<ul style="list-style-type: none"> 公文往来 / 不定期 信息披露 / 不定期 政策执行 / 不定期 完成考核 / 定期
投资者	<ul style="list-style-type: none"> 良好的经营业绩 持续稳定的投资者回报 良好的公司治理 合规经营 控制风险 实现公司发展战略 真实、完整、及时的信息披露和沟通 	<ul style="list-style-type: none"> 公司公告 / 实时 股东会 / 不定期 业绩说明会 / 定期 路演 / 定期 投资者沟通 / 实时 公司宣传平台 / 实时
客户	<ul style="list-style-type: none"> 高效的产品 优质的服务 保护信息安全 	<ul style="list-style-type: none"> 客户需求调查 / 每年 官方网站 / 实时 微信公众号平台 / 实时 行业展会 / 不定期
供应商	<ul style="list-style-type: none"> 负责任采购 供应商管理 	<ul style="list-style-type: none"> 坚持择优选取 / 实时 平等对待中小企业 / 实时 开展负责任采购 / 不定期 集装箱厂员工培训及关爱 / 不定期
伙伴	<ul style="list-style-type: none"> 合作共赢 	<ul style="list-style-type: none"> 交流互访 / 不定期 行业论坛 / 不定期
员工	<ul style="list-style-type: none"> 完善的权益保障 良好的职业发展前景 舒适的工作环境 	<ul style="list-style-type: none"> 文化建设 / 不定期 员工代表大会 / 每年 员工培训 / 不定期 员工活动 / 不定期
社区及公众	<ul style="list-style-type: none"> 践行公益慈善 服务社区发展 	<ul style="list-style-type: none"> 志愿服务 / 不定期 公益活动 / 不定期 定点帮扶 / 不定期
环境	<ul style="list-style-type: none"> 完善环境管理体系 支持绿色产业发展 	<ul style="list-style-type: none"> 环境政策落实 / 实时 绿色投资 / 不定期
媒体	<ul style="list-style-type: none"> 负责任经营 优质服务 透明沟通 	<ul style="list-style-type: none"> 新闻发布会 / 不定期 媒体采访 / 不定期 新媒体互动 / 不定期

双重重要性分析

中远海发依据《上海证券交易所上市公司自律监管指引第14号——可持续发展报告（试行）》等相关文件要求，建立了财务重要性和影响重要性议题界定流程。2025年，公司综合考虑内部意见和外部利益相关方沟通情况，从“财务重要性”和“影响重要性”两个维度，对治理、经济、环境和社会领域的17项重要性议题的重要性排序进行调整。本年度，公司新增1项双重重要性议题，共计识别3项双重重要性议题。为更好回应各利益相关方的关注和诉求，公司对所有双重重要性议题均进行重点披露，议题分析流程和结果均经由董事会审核确认。

议题双重重要性分析流程

了解组织背景

结合最新国际航运监管框架、SASB《Marine Transportation》等行业监管要求和行业标准，充分了解航运业背景、集装箱制造租赁及航运租赁的市场情况，分析公司商业模式、价值链结构等所处的可持续发展背景，为双重重要性议题识别奠定基础

以《香港联合交易所有限公司证券上市规则》附录C2《环境、社会及管治报告守则》《上海证券交易所上市公司自律监管指引第14号——可持续发展报告（试行）》的议题为基础，结合行业监管要求和行业标准、国际主流ESG评级关注重点，结合行业发展趋势和公司实际情况，从财务重要性和影响重要性两个维度分析议题的影响、机遇和风险

识别议题

重要性评估及排序

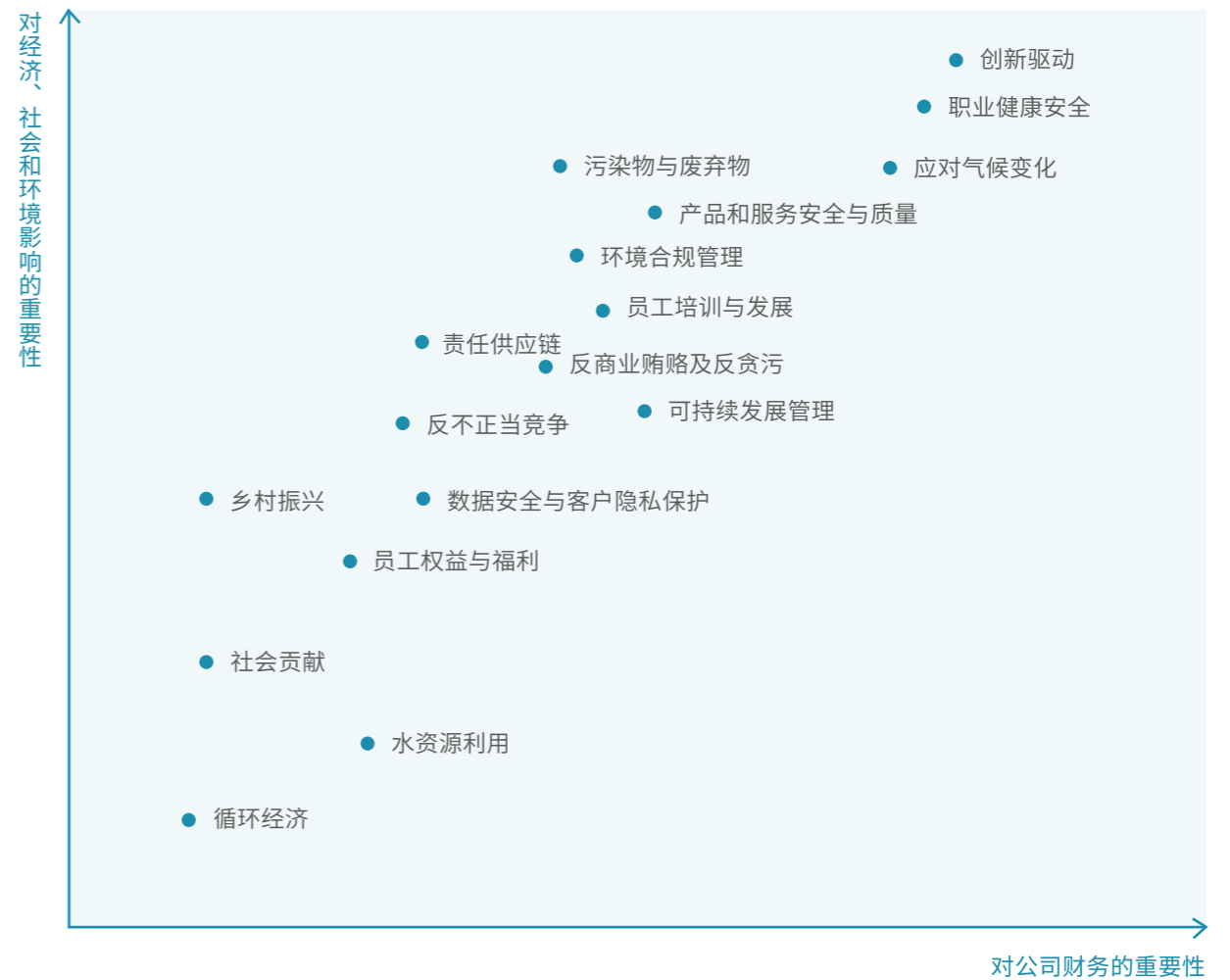
对识别出的重要性议题开展评估与排序，形成重要性议题分析矩阵。2025年，公司共识别出3项具有双重重要性的议题，分别为创新驱动、职业健康安全、应对气候变化

听取行业专家意见并比照行业标准进行检验，对重要性议题评估结果进行检验和完善，形成重要性议题矩阵，并将结果呈交至董事会审批及确认

确认结果

信息披露

在《中远海发2025可持续发展报告》中披露重要性议题识别与评估过程，并依据双重重要性结果对各议题实施分类披露



- “污染物排放”议题与“废弃物处理”议题合并为“污染物与废弃物”议题。
- “能源利用”议题合并到“应对气候变化”议题中。
- 本公司的生产经营场所远离生态功能区或自然保护区，因此“生态系统和生物多样性保护”议题不适用于本公司。
- 本公司不从事科技伦理敏感领域的业务，因此“科技伦理”议题不适用于本公司。
- “供应链安全”议题与“平等对待中小企业”议题合并为“责任供应链”议题。
- “员工”议题拆分为“职业健康安全”“员工权益与福利”“员工培训与发展”。
- 为区分ESG管理方法与管理内容，本矩阵不含“尽职调查”和“利益相关方沟通”，相关内容在“坚守承诺，筑牢责任价值引领力”章节披露，并增加“可持续发展管理”议题。

3

创新驱动

提振发展核心竞争力

中远海发通过强化科技创新与产业协同，不断提升产品与服务品质，加强信息安全与客户隐私保护，积极培育新质生产力。公司致力于打造具有中远海运特色的世界一流航运产融运营商，以创新驱动可持续高质量发展迈上新台阶。



8 体面工作和经济增长



9 产业、创新和基础设施



12 负责任消费和生产



17 促进目标实现的伙伴关系

优化资产布局 强化产融协同

公司围绕航运产融主业发展方向，持续优化业务布局与资源配置，提升价值识别与创造能力，推动资本与产业经营协调发展。

公司2025年产融结合重点项目

23艘 散货船产融结合项目

委托中远海运重工有限公司建造23艘8.7万吨级散货船，进一步提升了公司船舶资产的规模和质量，夯实了公司船舶租赁业务的发展基石

10艘 散货船产融结合项目

委托中国船舶集团和中远海运重工有限公司建造共计10艘21万吨级甲醇及氨预留纽卡斯尔型散货船，持续拓展产融合作新空间

4艘沥青船与 1艘LNG船产融项目

投资建造4艘沥青船并开展1艘LNG船舶售后回租业务。沥青船将长期租赁于产业链公司，实现了在特种液货船领域的首次布局；LNG船项目则进一步完善了公司专业船舶资产谱系，共同贡献长期稳定收益

6艘超大型油轮（VLCC） 产融结合项目

委托大连船舶重工建造6艘VLCC，这批VLCC采用甲醇+LNG燃料双预留设计，符合当前航运业绿色低碳化发展趋势

6.2万吨 多用途重吊船交付

成功命名并交付6.2万吨多用途重吊船“德安”轮。该船满足最高国际能效与排放标准，是公司推动优质产融结合项目落地的标志性成果

聚焦核心技术 驱动产业升级

面对全球航运市场日益加剧的复杂性，中远海发锚定“数字智能”与“绿色低碳”两大赛道，以科技创新驱动新质生产力发展，持续提升企业价值创造能力。

I 治理

中远海发建立以董事会为最高负责机构的科技创新治理架构，设立科技与数字化转型工作委员会，并在总部设立科创数转部，形成分层管理、协同推进的工作机制，推进公司科技创新、数字化转型及绿色低碳发展工作，同时负责识别和管理可持续发展影响、风险与机遇。

在所属单位中，上海寰宇科技创新工作部、数字化转型部开展具体科技创新、数字化管理工作；佛罗伦信息科技部多层面推动科技创新与数字化转型工作；航租事业部依据《科研项目管理规定》等制度开展具体管理工作。

在考核层面，公司将发明专利申请及授权数等目标纳入绩效考核体系，并通过项目全流程监管、节点评审与年度综合评估，形成管理闭环，确保科技创新工作有序开展。在战略决策、重大项目审批及风险管理过程中，公司系统性地将相关影响、风险和机遇纳入核心决策考量。

I 战略

公司结合业务发展需求与市场趋势，于2024年编制完善《中远海运产融平台“十四五”科技发展及数字化转型规划（中期调整稿）》，为科技创新提供战略引导。2025年，“十四五”圆满收官，公司对数字化转型、产品研发及智能制造领域的短、中、长期面临的影响、风险与机遇进行系统性研判，并制定分阶段应对策略与机制，加强风险管控的同时不断探索培育新质生产力、强化价值创造能力的战略契机，为“十五五”开好局、起好步奠定坚实基础。



创新驱动相关风险与机遇分析


类别	描述	财务传导机制	业务模式与价值链影响	时间维度	应对举措
风险	科技创新项目因技术迭代迅速、研发周期长及市场不确定性高，常面临预算超支、投资回报不及预期的成本风险	客户/市场需求促使公司进行科技创新，研发费用增加	自身运营	短期 中期	<ul style="list-style-type: none"> 通过公开市场募集资金（科技创新贷款、发行科技创新债券） 获得政府/集团专项资金扶持 按照“两新”政策要求组织开展设备更新改造再贷款
机遇	企业通过数字化转型重塑业务流程、挖掘数据价值并建立敏捷的市场响应能力，获得效率提升与竞争优势	公司积极开展业务数字化转型，研发线上业务系统，有利于提高运营效率，加强合作、拓展业务，营业收入增加	自身运营	短期 中期 长期	<ul style="list-style-type: none"> 实施《中远海运产融平台“十四五”科技发展与数字化转型规划（中期调整稿）》 研发和应用数字化管理平台，涵盖造箱、租箱、堆场管理、仓储管理等多种场景
机遇	智能制造不仅能够提升生产效率和产品质量，更能够有效减少安全生产隐患	公司积极开展智能工厂建设，推进产线自动化、智能化改造，有利于提高生产效率和质量，减少安全生产隐患，营业成本降低	自身运营	短期 中期 长期	<ul style="list-style-type: none"> 推进智能工厂梯度培育工作 实施“人工智能子规划” 引进、培养复合型科技创新人才，加速建设战略/应用型人才梯队
机遇	数字化工具与人工智能的融合，为集装箱产品的需求导向设计、持续迭代奠定了技术基础，在一定程度上缩短创新周期	公司积极开展特箱研发，有利于拓展市场布局、扩展客户群体，营业收入增加	自身运营	短期 中期	<ul style="list-style-type: none"> 开展高质量产学研合作 推动产业链供应链上下游联合创新基础，聚焦特种装备、冷链、储能及新材料等新兴业务，共同驱动“集装箱+”定制产品配套能力拓展


根据风险和机遇的识别与分析结果，公司定期对自身商业模式、战略规划与科技创新相关风险的适应性、韧性进行评估，审视自身战略稳健性，确保在把握技术机遇的同时有效管控风险。


数字化转型


中远海发锚定“数字智能”赛道，全面推动各业务板块数字化转型，通过系统化平台升级与智能化功能拓展，提升产融协同效能、培育新质生产力。

2025年度数字化转型核心举措

 产融平台运营管理门户升级迭代 | 覆盖生产运营、战略发展、财务资金、法务风控及安全环保等九大业务场景；同时上线AI办公应用，全面提升运营与协同效率

 上海寰宇“堆场管理系统1.0”上线 | 全面铺开堆箱场地信息化建设，实现外堆场堆存量、堆存费等信息的系统化管理，为堆存成本管控提供快速、准确的数据支撑


 加速推进租箱核心业务系统自主可控研发 | 主干业务流程全面迁移至iFlorens，并持续深化内外部数字化协同，扩展数据对接范围；依托集团技术底座打造人工智能应用矩阵，持续提升运营效率

 数字化平台提升运营效能 | 航租事业部上线全面预算管理系统，强化业财融合能力，并通过与核心客户系统对接，提升产业链协同效能；船舶数智监管平台一阶段正式投入运行，涵盖船舶检查、安全管理、能效管理、智能监控四大功能板块，全面提升船舶安全数字化监管效率

荣誉与认可

2025年

 佛罗伦iFlorens数字化运营平台双活容灾入选中国信息通信研究院“2025年度央企云容灾领航者典型案例”。

 佛罗伦“基于大语言模型和智能优化算法的集装箱动态调运方案研究”荣获中国信息协会“人工智能技术与应用”赛道二等奖。

产品研发

上海寰宇围绕产品研发与智能制造持续推进能力建设。2025年，公司在储能箱、房屋箱、折叠箱、冷藏箱等特种箱领域深化布局，持续提升场景化定制能力和关键技术研发水平，推动产品创新与应用领域拓展。

特种集装箱产品矩阵



房屋集装箱



20尺食品用保温集装箱



45尺铁路冷藏集装箱



荣誉与认可

启东箱厂荣获“2025年度中国储能产业配套产品优秀供应商奖”。

智能制造

上海寰宇制定智能工厂梯度培育计划，所属宁波箱厂率先以“AI融合+数字孪生”体系为基，成功打造覆盖研发、生产、管理全环节的“全链路可控、可持续进化”生产系统。

集装箱工厂智能应用

设施	用途
AGV机器人	负责自动取料并运转，适合不同工序间的中程距离运输
AGV料箱机器人	负责仓库内的配件分拣和运输，全流程自动化作业
前框立焊机机器人	负责焊接集装箱前墙板与角柱搭接焊道
钢卷搬运机器人	负责卷钢仓库至预处理线的高效运输，提高钢卷转运安全指数
自动折弯机器人	负责前角柱折弯成型
吸盘桁架构机机器人	负责抓取平板放到指定位置，上料输送，下料堆垛和入库
智慧云箱系统	将集装箱生产、下线、质检、堆存和转运等数据全面整合，并实现全流程可视化，进一步推动管理者科学高效决策



AI技术融合与业务智能化

深化AI驱动智能制造

上线AI合同预审功能，持续深化APS柔性排产、卷钢仓库最优调度等核心算法的研发与应用

开展产学研合作

与高校、研究院联合开展多个机器人研发项目、合作推进“干箱生产线仿真建模和优化研究”

荣誉与认可

2025年

- 🏆 宁波箱厂获评国家“卓越级”智能工厂；“基于数字化、智能化的集装箱智能制造体系应用”获第七届全国设备管理与技术创新成果一等奖。
- 🏆 青岛、锦州和启东箱厂通过智能制造能力成熟度等级（CMMM）三级认证。
- 🏆 宁波箱厂成功入选工信部《2025年5G工厂名录》。
- 🏆 锦州箱厂获评“辽宁省全面振兴新突破三年行动突出贡献企业”。
- 🏆 连云港和启东箱厂获评“江苏省2025先进级智能工厂”。
- 🏆 连云港箱厂“集装箱制造智能化升级改造与创新实践”、启东箱厂“储能集装箱pack全场景智能集成设备”分别获中国装备维修与改造创新成果大赛特等奖、一等奖。

I 影响、风险与机遇管理

为系统性应对科技创新和知识产权管理相关影响、风险和机遇，公司构建贯穿战略规划、执行与评估的闭环管理机制。在发展规划阶段，公司开展前瞻性系统研判，从技术可行性、财务影响、生产安全、环境效益及市场接受度等多个维度进行综合评估与优先级排序，为后续行动计划与风险管理策略的制定提供坚实依据。

影响、风险和机遇管理流程



I 指标与目标

公司主导或参与制定的各类标准

内容	标准数量	标准类型
电动船	12 项	国际提案、国家标准、行业标准及团体标准
集装箱	4 项	国家标准、行业标准

2025年，公司深入推进电动船舶与集装箱制造领域的标准化建设。与电动船相关的一项国际提案在ISO/TC8全会上宣讲；公司牵头的“充换电系统通信协议”国家规范性文件完成立项；推进移动电源、编码规则、通讯协议一致性3项行业标准修订。为深入参与行业规则制定，公司密切跟踪核心单位标准动态，参加中国船级社《船舶应用电池动力规范（2025）》评审会、交通运输部《电动船舶充换电操作指南》专家咨询会等一系列关键会议。

上海寰宇参与制定《集装箱底板用胶合板》《企业智能制造效能评测方法》2项国家标准，以及《集装箱用高强度不锈钢板及钢带》《碳中和评价通用规范》2项行业标准。

公司2025年科技创新目标及达成情况

业务	目标	2025 达成情况
集装箱制造	全年新增申请、授权发明专利 30 个	达成
集装箱租赁	全年新增申请、授权发明专利 4 个	达成
航运租赁	全年新增发明专利申请 2 个	达成

关键绩效

指标	单位	2025
研发人员及投入		
研发人员数量	人	612
研发人员在全体员工中的占比	%	3.69
研发投入金额	亿元	3.20
研发投入金额占主营业务收入比例	%	1.27
专利及软件著作权		
应用于主营业务的发明专利数量	件	77
发明专利的申请数	件	37
发明专利的授权数	件	15
有效专利数	件	817
软件著作权数量	件	2

筑牢品质基石 共创客户价值

中远海发坚持“客户至上”理念，通过提供安全可靠的产品与精益求精的服务筑牢发展根基，并持续完善质量管理体系，以卓越品质持续赋能品牌价值。

I 加强品质管理

在集装箱制造业务领域，上海寰宇设置质量管理室专职负责产品质量管理，于2025年修订《产品质量事故信息收集和调查处理规定》，新增《产品质量监视和测量设备管理规定》《标准集装箱样箱试验管理规定》《产品过程检验管理规定》和《产品质量信息反馈管理规定》四项质量管理制度。

在集装箱租赁业务领域，佛罗伦由总经理分管的技术操作部作为责任部门，其技术经理具体负责新造箱规范的制定、出厂质检以及堆场维修质量管控，确保各项操作严格遵循公司制度与手册要求。

在航运租赁业务领域，航租事业部于2025年新增《经营性租赁业务执行、变更及续约管理规定》，通过标准化流程和明确权责，进一步优化了客户在租赁执行、变更及续约全周期的服务体验，提升了服务效率和透明度。

上海寰宇产品质量管理措施

- 原材料质量管控** 对原材料供应商进行质量评级，现场考察关键原材料供应商生产能力和质量水平，从源头保障材料可靠
- 生产过程管控** 运行“质量门”控制关键工序，完善质量问题闭环管理机制
- 集装箱追溯** 建立集装箱生产过程产品标识方法表与检验状态标识规定，确保产品全过程的可追溯性
- 质量文化建设** 举办“质量月”系列活动，积极营造追求卓越的质量文化氛围，树立“匠心精工、品质立信”的质量观

企业资质

寰宇科技于2023年由上海市科学技术委员会组织认定为国家高新技术企业，资格有效期为三年（2023—2026年）；于2024年被上海市经济和信息化委员会认定为上海市“专精特新”中小企业，资格有效期为三年；于2025年被虹口区科技和经济委员会认定为2024年度虹口区企业技术中心。



关键绩效

2025年

- 上海寰宇一次下线合格率达 **98.93%**，一次交验合格率达 **99.89%**

上海寰宇质量管理体系认证情况

认证名称	认证对象	覆盖业务范围	认证机构	认证有效期
ISO 9001质量管理体系	上海寰宇总部	集装箱的设计和售后服务	中国船级社质量认证有限公司	2028年12月9日
ISO 9001质量管理体系	广州、宁波、启东、连云港、青岛、锦州6家箱厂	集装箱的设计、制造和售后服务	中国船级社质量认证有限公司	广州箱厂：2028年12月9日 锦州箱厂：2028年12月9日 连云港箱厂：2028年12月9日 宁波箱厂：2026年9月16日 启东箱厂：2026年9月21日 青岛箱厂：2026年9月9日

荣誉与认可

2025年

- 上海寰宇实验室通过中国合格评定国家认可委员会（CNAS）评审，成功获得CNAS实验室认可证书。
- 上海寰宇所属锦州箱厂加入“辽宁省品牌建设促进会”会员单位，连云港箱厂的“箱门锁定装置”获得中国船级社（CCS）和法国船级社（BV）的工厂认可证书。
- 佛罗伦作为国际集装箱箱东协会（COA）成员，根据国际集装箱出租商协会（IICL）标准开展集装箱检验、维修及租赁服务，并通过中国船级社的集装箱连续检验计划（ACEP）；所有新造集装箱产品均获中国船级社（CCS）证书认证。
- 启东箱厂入选宁德时代2025年第三季度质量优秀供应商，荣获宁德时代授予的“2025年度敏捷供应商”称号。

I 优化客户服务

集装箱制造板块通过“质量咖啡馆”“客户之声”等开放平台深化客户协同，将一线反馈直接转化为工艺与质量改进举措，持续提升产品质量水平。

集装箱租赁板块以iFlorens产业链协同平台为抓手，持续深化集团内外部客户的数字化协同服务，优化集装箱操作与动态管理流程，提升集装箱租赁全生命周期服务效率；线上贸易平台持续完善服务能力，上线在途预售、批量大单产品，并拓展南美新箱销售网络。

航运租赁板块通过登轮检查、船东回访等形式强化船舶安全监管，保障运营稳定，全面提升服务响应与品牌影响力。报告期内，公司未发生产品和服务相关的安全与质量重大责任事故。

关键绩效

指标	单位	披露范围	2025
客户总数	家	上海寰宇、佛罗伦、航租事业部	1,296
线上服务的客户占所有客户的百分比	%		21.30
线上收入	亿元		1.40
线上收入占总收入的百分比	%		0.56

I 保障客户权益

公司建立系统化客户投诉管理体系。其中，上海寰宇依据《客户投诉处理管理办法》及2025年新增的《产品质量信息反馈管理规定》，对客户投诉与反馈实施规范化、流程化的闭环管理；佛罗伦则制定《Customer Inquiry Handling》流程文件，系统指导客户问询与投诉的响应及处理。2025年，未发生客户投诉或产品召回事件。

2025年，上海寰宇、佛罗伦及航租事业部均开展客户满意度调查。其中，上海寰宇依据《产品质量信息反馈管理规定》邀请客户填写《客户服务满意度评价表》，围绕产品质量与服务开展评价；佛罗伦通过网络问卷方式调查客户对服务能力、运营效率、产品质量及维修、商务与数字化服务等方面的满意度；航租事业部的调查内容涵盖项目方案设计满意度、市场竞争力、运营效率及专业服务能力等。综合调查结果，公司整体客户满意率为95.37%。



保障信息安全 恪守隐私承诺

I 网络安全管理

中远海发已建立权责清晰的网络安全架构体系。其中，董事会为最高负责机构，科技与数字化转型工作委员会、科技与数字化转型工作办公室落实公司网络安全和信息化保障具体工作，包括网络与信息系统日常管理、宣传培训和相关安全事件的管理预案、演练和应急处理等；各部门主要负责人是本部门网络安全和信息化工作的第一责任人，负责本部门网络安全和信息化重大事项的决策和协调工作。

公司严格遵循集团统一的网络安全管理制度，全面落实《网络安全管理规定》《网络安全工作评价管理细则》《网络与信息安全事故应急处置管理细则》及《网络安全信息通报管理细则》。该制度体系覆盖公司总部及所有所属单位，要求全体员工切实履行信息安全责任，并要求数字化项目主要供应商也遵守统一的网络安全框架。

为强化信息安全管理水平，公司已制定系统化的信息安全管理计划，要求各所属单位明确年度网络安全工作计划，并通过季度和年度工作报告跟踪计划执行的具体情况。

- **业务连续性管理：**明确规定各单位需对管理的网络和信息系统进行业务影响性分析（BIA），确认RPO（复原点目标）和RTO（复原时间目标），并据此制定包含基础设施冗余、数据备份、灾备等在内的应急预案，每年至少开展一次应急演练。
- **信息安全漏洞*分析与风险管理：**要求所属单位定期开展漏洞扫描，并结合渗透测试、安全众测、攻防演习等手段提升检测能力。我们通过月度报表追踪统计信息安全漏洞，对发现的漏洞建立台账，并设定严格的修复时限，实现闭环管理。2025年，公司针对识别出的286项信息安全漏洞开展系统修复，消除安全隐患；报告期内公司未发生信息安全违规事件，未发生数据泄露事件。
- **内部审计与监督：**信息化管理部门依据《信息安全管理体系文件》，配合对信息安全进行内部审计，重点审查安全技术措施的有效性、安全配置与策略的一致性以及管理制度的执行情况。

注：信息安全漏洞：指未经授权访问计算机数据、应用程序、网络、设备、受保护系统和数据。网络犯罪分子或恶意应用程序绕过安全机制到达受限制的区域。



- **独立外部审计与验证：**严格贯彻网络安全等级保护制度，对核心信息系统开展等保备案与测评，由国家认可的专业测评机构进行外部审计。同时，在重大活动前，公司会主动协调开展安全众测、渗透测试，邀请外部专家模拟黑客攻击，持续检验并提升系统防护能力。
- **事件报告与升级流程：**要求所属单位对安全事件、漏洞、攻击告警等信息第一时间上报，并通过月度、季度安全报表进行常态化追踪。同时，公司制定《网络与信息安全事故应急处置管理细则》等文件，明确从事件发现、报告、研判、处置到总结复盘的标准流程，确保每一位员工都能作为初始发现的重要一环，将可疑情况按流程及时升级处理。
- **信息安全培训：**公司已将培训工作制度化，规定在职人员年度培训不少于4小时，专业技术岗位不少于8小时，内容涵盖专业技能与全员安全意识两类。2025年，公司通过《网络安全员工应知应会事项》等材料进行全员宣贯，并在重大活动前专项组织钓鱼邮件测试、AI换脸诈骗防范等针对性培训，同时将点击钓鱼邮件等行为纳入员工合规考核扣分项，有效提升了全员的安全意识和防范能力。

I 客户隐私保护

为加强商业秘密保护与信息安全管理，公司制定《中远海运发展股份有限公司商业秘密保护管理办法》，明确包括客户隐私在内的各类商业秘密的认定范围和管理要求，保障公司经营信息安全。

在集装箱租赁业务方面，佛罗伦落实《中远海运发展股份有限公司商业秘密保护管理办法》并制定《Information Asset Protection》，将客户信息界定为商业秘密并明确保护信息资产（含客户数据）的技术与管理规范。佛罗伦在公司官网和贸易平台公开发布隐私政策声明，承诺绝不对外部公司分享或出售从网站获取的客户信息，实施适当的安全保障措施、将数据收集和访问限于必要范围，以及未经同意或非法律要求不向外部披露。同时，政策明确告知了所收集信息的性质与使用目的，并说明了数据可能因业务合作与法律合规需要，向集团关联公司、服务提供商等特定第三方进行披露或国际传输。此外，客户有权要求其个人信息从公司的特定通知列表中删除，并随时选择拒绝接收营销推广信息。

在航运租赁业务方面，航租事业部发布《融资租赁业务项目管理办法》，建立以保密协议为核心的信息保护机制。制度规定，项目开发中如涉及保密需求，须签署保密协议。该协议旨在约束双方对项目及相关商业信息的保密义务，其条款明确不涉及对个人数据的处理与保护。

在集装箱制造业务方面，上海寰宇落实《中远海运发展股份有限公司商业秘密保护管理办法》，将客户信息界定为商业秘密并明确进行保护，为核心经营数据筑牢安全防线。

报告期内，公司未发生客户隐私泄露事件。

4

低碳转型

融汇绿色产业协同力

中远海积极践行绿色、低碳、智能的航运业发展理念，将绿色低碳转型作为提升核心竞争力的关键抓手，从“绿色生产、绿色业务、绿色资产、绿色融资”四大维度协同发力，携手上下游合作伙伴以实际行动贡献全球气候治理。



主动作为 深化环境管理

中远海发遵守《中华人民共和国环境保护法》《中华人民共和国水污染防治法》《中华人民共和国大气污染防治法》《中华人民共和国节约能源法》等法律法规，以国家环境管理政策与生态文明建设要求为指导，结合自身实际情况制定内部环保专项制度并持续修订。2025年，公司未发生环境事件。

I 组织架构

公司建立了由董事长、党委书记、总经理领导的安全生产和生态环境保护委员会，负责统筹制定环境管理战略目标与工作计划，并建立环境绩效监督审核机制。上海寰宇隶属公司集装箱制造业务板块，受公司总部监督，对所属各箱厂的环保工作负监管责任。



I 管理机制

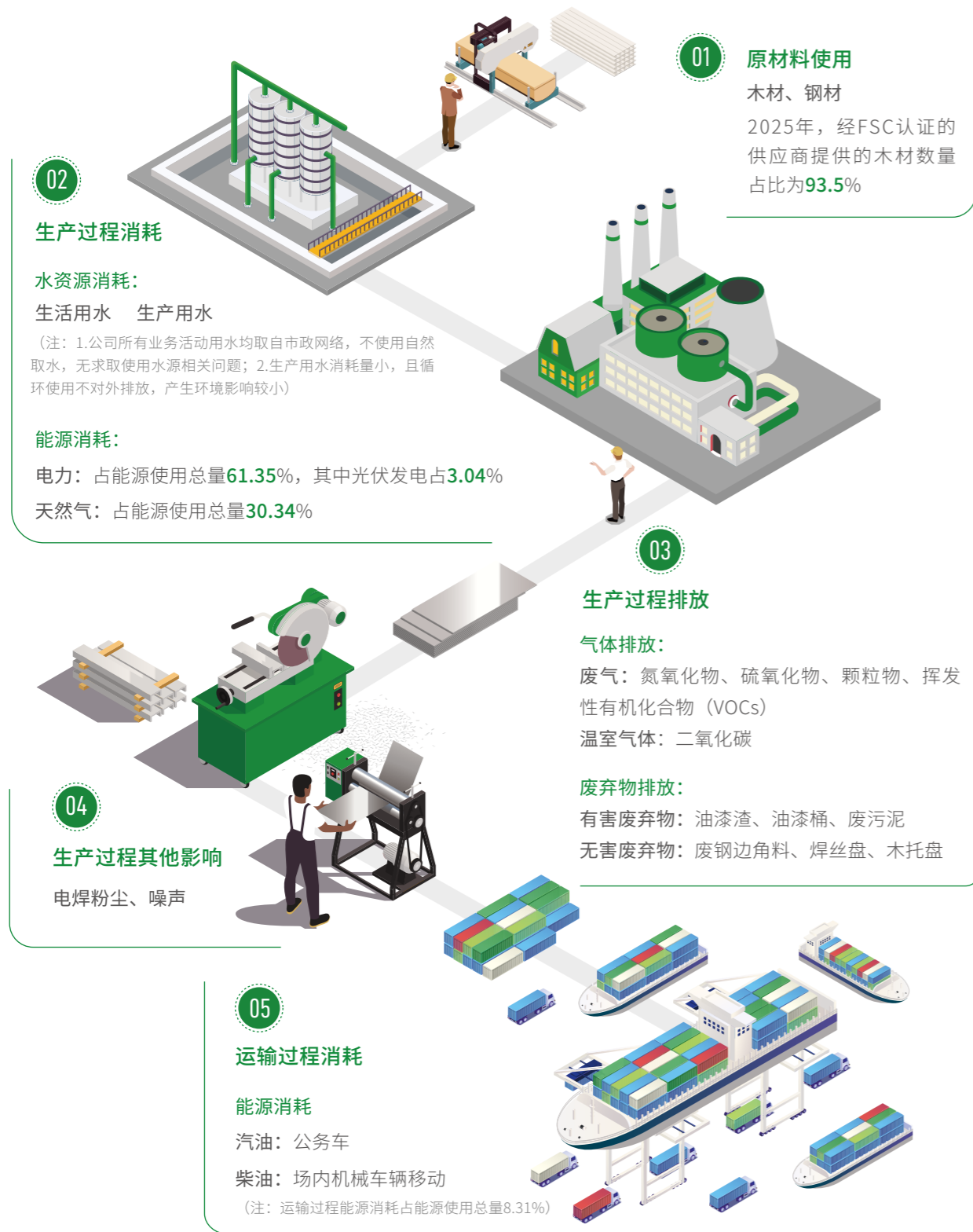
公司制定《中远海运发展股份有限公司节能减排管理规定》《中远海运发展股份有限公司生态环境保护规范化管理指南》《中远海运发展股份有限公司安全生产和生态环保工作绩效考核管理办法》和《中远海运发展股份有限公司安全生产和环境保护责任追究规定》，每年与公司各部门、各所属单位签署《安全生产与生态环境保护工作责任书》，明确责任和目标并进行考核。

此外，公司已建立系统化应急管理体系，设立应急管理领导小组及办公室，并制定《中远海运发展股份有限公司安全生产和生态环境保护事故应急预案》，提升应急响应与协调处置能力。

I 环境影响识别

公司所属上海寰宇负责集装箱的研发、生产与销售全链条业务。在公司所有业务中，集装箱制造是对环境有实质性影响的业务活动。作为全球第二大集装箱制造商，上海寰宇有效识别集装箱制造环节中各类关键环境影响，并通过持续管控稳步优化环境绩效。2025年，上海寰宇未发生环境事件。





注：集装箱制造及发送环节不涉及包装材料使用

2025年，上海寰宇及所属各箱厂严格遵守各项环境管理制度，为逐年提升环境绩效提供坚实保障。

上海寰宇主要环境管理制度

主要环境影响	主要管理制度与文件
木材、钢材等原材料使用	《上海寰宇物流装备有限公司采购管理办法》 《上海寰宇物流装备有限公司集中采购管理规定》
生活污水排放	《管网布置图》《废水排放管理规定》《污水处理站运行日志》
水资源消耗	《节能减排管理制度》
能源消耗	《节能减排管理制度》
废气(包括VOCs)与温室气体排放	《废气排放管理规定》《废气监测制度》《废气排放环境检测报告》
有害废弃物排放	《固体废物污染环境防治管理规定》《危险废料管理制度》 《危险废料处置协议》《危险废料处置记录》 《危险废料转移联单》《危险废料临时堆放保管管理制度》
无害废弃物排放	《固体废物污染环境防治管理规定》《垃圾分类管理办法》 《餐厨垃圾管理办法》《餐厨垃圾处置协议》《固体废物处置记录》
电焊粉尘影响	《固体废物污染环境防治管理规定》《建筑施工环境管理规定》
噪声影响	《噪声管理规定》

I 环境管理体系认证

环境相关管理体系认证

认证名称	认证对象	覆盖业务范围	认证机构	认证有效期
ISO 14001环境管理体系认证	上海寰宇	集装箱的设计和售后服务	中国船级社质量认证有限公司	2028年12月9日
ISO 14001环境管理体系认证	广州、宁波、启东、连云港、青岛、锦州六家箱厂	集装箱的设计、制造和售后服务	中国船级社质量认证有限公司	广州、连云港、锦州3家箱厂：2028年12月9日 启东箱厂：2026年11月26日 宁波箱厂：2026年9月16日 青岛箱厂：2026年9月9日
ISO 50001能源管理体系认证	广州、宁波、启东、连云港、青岛、锦州六家箱厂	钢制集装箱的设计、制造及售后服务所涉及的能源管理活动	中国船级社质量认证有限公司	青岛箱厂：2028年5月4日 广州箱厂：2028年4月21日 锦州、连云港箱厂：2028年1月28日 启东、宁波箱厂：2026年7月26日

环境相关管理体系外部审核

审核名称	受审对象	频率	审核内容	审核结果
环境管理体系年度审核	上海寰宇总部及所属六家箱厂	每年一次	监督、评价组织环境管理体系持续满足审核准则的程度，以确定是否推荐保持认证	建议保持证书
能源管理体系年度审核	上海寰宇所属六家箱厂	每年一次	监督、评价组织能源管理体系持续满足审核准则的程度，以确定是否推荐保持认证	建议保持证书

环境相关管理体系内部审核

审核名称	受审对象	频率	审核内容	审核结果
环境管理体系内审	上海寰宇总部及所属六家箱厂	每年一次	本组织环境管理体系的符合性和有效性	环境管理体系在公司及各工厂的运行是适宜、充分、有效和可持续的
能源管理体系年度审核	上海寰宇所属六家箱厂	每年一次	本组织能源管理体系的符合性和有效性	能源管理体系在各工厂的运行是适宜、充分、有效和可持续的

锚定长远 应对气候变化

I 治理

中远海发将应对气候变化作为公司可持续发展管理的双重重要议题之一。公司设立有碳达峰工作领导小组及工作小组，负责顶层设计、统筹协调与整体推进；战略发展部、产业投资部、上海寰宇及航租事业部等多部门、单位协同执行，确保公司战略融入各业务环节。各层级工作小组及人员具备气候领域专业能力，能够有效执行并监督相关战略与制度的实施。

上海寰宇制定《节能减排管理制度》，将节能减排工作纳入相关业务部门负责人绩效考核体系，作为对部门负责人经营业绩考核的约束性指标内容。当发生对社会造成重大影响的环境污染事件，或造成恶劣影响的节能减排重大违法、违规事件时，扣除全部绩效考核薪酬。

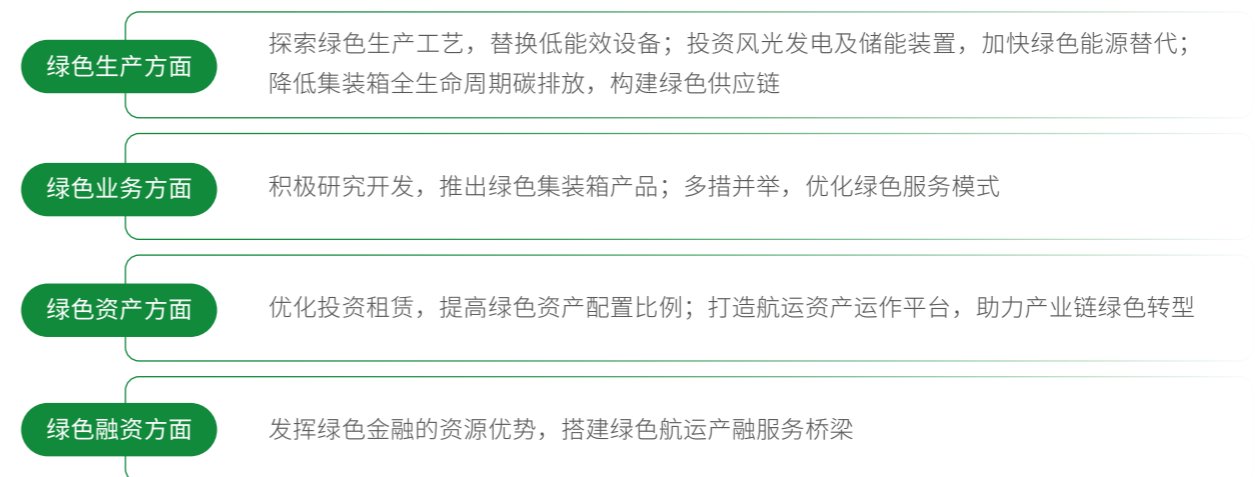
I 战略

公司坚持高站位战略布局，积极研判国际碳交易市场通用规则对公司发展带来的影响，重点研究其对业务的实质性影响，并将碳成本全面纳入公司决策体系。

公司密切跟踪国内外监管政策与客户需求变化，结合集装箱租造及航运租赁业务实际，制定《产融平台绿色低碳转型发展方案及重大项目清单》。该方案作为公司绿色转型的重要战略安排，明确了中长期绿色发展目标与实施路径，围绕“四个方面、八大路径”统筹布局，对十一项重点任务进行细化分解，并配套相应保障机制，推动各项举措有序落实。



绿色低碳转型路径



重点任务



气候变化相关风险对公司集装箱制造、集装箱租赁、船舶租赁及资产管理等业务的影响仍存在一定不确定性。在物理风险方面，主要受气候模型对极端天气事件预测能力的限制；在转型风险方面，则与全球低碳政策演进、技术成熟度及市场变化密切相关。国际海事组织（IMO）等监管政策的调整，可能对公司中长期投资布局产生影响；钢铁等上游行业低碳技术的成熟度与经济性仍在提升过程中，也可能影响集装箱制造成本及转型节奏。同时，客户偏好、航运业减排要求以及金融机构绿色信贷政策的变化节奏较难精确判断。公司在制定和调整战略规划时，充分评估上述因素及其潜在影响，保持审慎应对和动态优化。

时间范围定义与公司发展战略、资源分配情况

短期 ②	2025年	聚焦“数字智能”“绿色低碳”，集装箱制造业务2025年万元营业收入二氧化碳排放强度较基准年（2019年）下降19%
中期 ②	2026-2030年	明确“绿色生产、绿色业务、绿色资产、绿色融资”战略规划，集装箱制造业务2030年万元营业收入二氧化碳排放强度较基准年（2019年）下降34%
长期 ②	2031年及以后	优化四大业务布局、定位目标及发展举措，及时调整战略安排的总体目标、重大项目的投资计划

公司参考国际能源署（IEA）的“2050年净零排放（NZE）”和“既定政策情景（STEPS）”，以及政府间气候变化专门委员会（IPCC）的共享社会经济路径（SSPs），对气候变化相关风险与机遇进行分析。与上一汇报期相比，公司气候风险与机遇的识别、评估及管理流程未作调整。

机构	情景	选择原因
IEA	既定政策情景（STEPS）：基于各国当前已实施及已公布的政策，反映在现有政策延续下的能源与排放路径	基于现有政策框架，评估航运租赁与集装箱制造板块能效标准、碳定价等法规对公司的直接影响，服务公司中短期战略规划
	2050年净零排放情景（NZE）：描绘全球能源系统在2050年实现二氧化碳净零排放的路径，且不依赖能源行业以外的抵消措施	在资产管理、新船投资及绿色集装箱研发领域，识别未来零碳燃料、能效技术的战略机遇，为公司长期资产配置与低碳技术投资提供指引
IPCC	共享社会经济路径 SSP5-8.5：对应至2100年全球平均温升至4.4°C的极高温室气体排放情景	用于评估海平面显著上升、极端天气等气候变化事件对港口运营、船舶航行安全及基础设施耐用性的潜在冲击，为增强资产韧性和制定应急预案提供依据
	共享社会经济路径 SSP2-4.5：对应至2100年全球平均温升至2.7°C的中等温室气体排放情景	用于评估在中等减排路径下的政策与市场变化趋势，指导公司在能效提升、材料创新和环保技术等方面进行布局，以应对稳步趋严的法规和逐渐变化的客户需求

气候相关风险与机遇分析

气候变化相关风险					
类别	描述与风险程度	财务传导机制	业务模式与价值链影响	时间维度	战略调整与商业模式方面的应对举措
政策和法律风险	集装箱制造 <ul style="list-style-type: none"> 依据中国集装箱行业协会发布的《中国集装箱行业绿色低碳发展工作方案》，需建立碳排放统计体系并应用减排技术，这可能增加合规与技术改造成本【高】 生态环境部《全国碳排放权交易市场覆盖钢铁、水泥、铝冶炼行业工作方案》（2025）将钢铁行业纳入全国碳市场，可能推高钢材成本或影响供应稳定性【中】 	<ul style="list-style-type: none"> 合规成本上升；原材料成本上涨；资产减值；租金收入下降；罚款支出 	上游自身运营下游	短期中期长期	集装箱制造 <ul style="list-style-type: none"> 投资升级改造部分生产设备，降低集装箱生产碳排放
	航运租赁 <ul style="list-style-type: none"> 船舶若不符合日益严格的船舶能效设计指数 / 现有船舶能效指数（EEDI/EEXI）和运营碳强度指标（CII）要求，可能导致资产价值下降【中】 				航运租赁 <ul style="list-style-type: none"> 积极建议并根据承租人的需求，推广应用清洁能源动力船舶，改造升级船队
转型风险	资产管理 <ul style="list-style-type: none"> 传统燃料船舶、集装箱等高碳排放资产在融资、再融资及处置时可能面临估值折价或流动性下降风险【中】 	<ul style="list-style-type: none"> 技术投资增加运营成本；资产更新换代加速；数据管理成本上升 	自身运营	中期长期	资产管理 <ul style="list-style-type: none"> 动态跟进资产碳排放水平，逐步退出高碳资产并优化处置策略
	集装箱制造： <ul style="list-style-type: none"> 投资光伏等清洁能源设施面临技术选型、初始投资高、投资回报周期不确定等风险【低】 				集装箱制造 <ul style="list-style-type: none"> 对集装箱生产线和产品组合进行升级改造 探索研发生物基冷箱，探索绿色冷链装备转型
技术风险	集装箱租赁 <ul style="list-style-type: none"> 未来低碳 / 零碳材料或智能集装箱技术的发展可能冲击现有存量箱队的竞争力【低】 	<ul style="list-style-type: none"> 技术投资增加运营成本；资产更新换代加速；数据管理成本上升 	自身运营	中期长期	集装箱租赁 <ul style="list-style-type: none"> 依托集装箱租赁业务，推广生物基冷箱应用
	航运租赁 <ul style="list-style-type: none"> 在航运业低碳转型背景下，推进船舶动力系统等技术改造路径不明确【中】 				航运租赁 <ul style="list-style-type: none"> 积极跟进清洁能源动力技术发展与应用，紧密跟踪客户在绿色低碳船队发展方面的需求，对船舶进行改造升级
技术风险	资产管理 <ul style="list-style-type: none"> 为满足监管和投资者要求，跟踪、核算资产组合碳排放数据，存在技术与数据质量风险【中】 	<ul style="list-style-type: none"> 技术投资增加运营成本；资产更新换代加速；数据管理成本上升 	自身运营	中期长期	资产管理 <ul style="list-style-type: none"> 开展资产组合碳排放盘查与管理
	资产管理 <ul style="list-style-type: none"> 为提升资产能效，探索绿色资产运营策略 				资产管理 <ul style="list-style-type: none"> 开展资产组合碳排放盘查与管理

气候变化相关风险					
类别	描述与风险程度	财务传导机制	业务模式与价值链影响	时间维度	战略调整与商业模式方面的应对举措
转型风险	市场风险 <ul style="list-style-type: none"> 集装箱制造 <ul style="list-style-type: none"> 下游航运公司与货主将碳足迹纳入供应链考核，若无法提供绿色集装箱产品，将面临订单流失风险【中】 集装箱租赁 <ul style="list-style-type: none"> 市场对绿色低碳的集装箱产品需求上升，传统箱队面临租金折价与出租率下降压力【中】 若承租人因无法满足 IMO 或欧盟“Fit for 55”碳减排法规导致运营受限、成本骤增或罚款，将直接影响其租金支付能力和续租意愿【中】 航运租赁 <ul style="list-style-type: none"> 国际监管压力、行业倡议压力，以及供应链压力，可能导致客户倾向于选择租赁环保节能型船舶，高能耗、高排放的船舶在租赁市场上面临需求萎缩、租金下滑风险【中】 资产管理 <ul style="list-style-type: none"> 高碳资产出售难度与时间增加，影响资产组合的流动性与整体回报【高】 	<ul style="list-style-type: none"> 客户倾向于选择绿色船舶和集装箱产品，传统船舶和集装箱的需求减少，且极端天气下航运租赁业务的客户履约能力下降，导致营业收入减少 	自身运营下游	中长期	<ul style="list-style-type: none"> 集装箱制造 <ul style="list-style-type: none"> 为增强市场竞争优势，布局绿色箱型、研发高能效冷箱 集装箱租赁 <ul style="list-style-type: none"> 布局绿色集装箱，增强市场竞争力 航运租赁、资产管理 <ul style="list-style-type: none"> 积极跟进清洁能源动力技术发展与应用，紧密跟踪客户在绿色低碳船队发展方面的需求，推广应用绿色船舶，改造升级船队
	声誉风险 <ul style="list-style-type: none"> 集装箱制造 <ul style="list-style-type: none"> 若生产过程中能耗、污染或废弃物处理方面存在明显不足，将损害品牌形象，影响与政府、社区及客户的关系【中】 集装箱租赁 <ul style="list-style-type: none"> 作为资产持有方，若主要承租人因高碳排放或环境事故引发舆论危机，可能对自身声誉造成连带影响【低】 航运租赁 <ul style="list-style-type: none"> 若无法回应利益相关方在应对气候变化领域提出更高的信息披露和管理要求，将影响公司 ESG 绩效和市场声誉【中】 资产管理 <ul style="list-style-type: none"> 未能有效保护员工免受极端高温、暴雨等气候相关职业健康危害，可能引发舆论危机【中】 	<ul style="list-style-type: none"> 公司声誉受损，订单流失，导致营业收入减少 	上游自身运营下游	中长期	<ul style="list-style-type: none"> 集装箱制造、集装箱租赁、航运租赁、资产管理 <ul style="list-style-type: none"> 提供高质量可持续发展信息披露，满足监管机构、投资者、客户、媒体等利益相关方需求 制定员工保护指南，完善高温、暴雨等极端天气工作保障措施

气候变化相关风险					
类别	描述与风险程度	财务传导机制	业务模式与价值链影响	时间维度	战略调整与商业模式方面的应对举措
实体风险	急性风险 <ul style="list-style-type: none"> 集装箱制造 <ul style="list-style-type: none"> 台风、洪涝、极端降水等事件直接冲击沿海或沿江工厂，导致厂房、设备及库存集装箱损毁，生产活动中断【中】 极端高温、寒潮或暴雨天气，导致户外及车间内工作环境恶化，引发职业健康问题，降低出勤率与工作效率【中】 极端天气影响钢铁、木材等原材料的开采、加工及物流运输，破坏供应链稳定性，生产力下降【中】 集装箱租赁 <ul style="list-style-type: none"> 承租方的港口、堆场等关键节点因极端天气瘫痪，导致集装箱流转停滞，影响租金收入【中】 航运租赁 <ul style="list-style-type: none"> 船舶在航行或停泊时遭遇超强台风、飓风等极端海况，导致船体损坏、货物损失，产生高额维修费用、保险索赔及租约中断风险【中】 资产管理 <ul style="list-style-type: none"> 集中在特定气候脆弱区域的资产组合因极端气候事件面临减值风险【中】 	<ul style="list-style-type: none"> 极端天气造成船舶、集装箱及厂房等资产损失，导致固定资产减值 极端天气造成钢铁、木材等原材料的运输和供应中断，公司产能下降，导致营业收入减少 	自身运营下游	短期中期	<ul style="list-style-type: none"> 集装箱制造 <ul style="list-style-type: none"> 加强应急管理，采取防护措施，减少极端天气对箱厂及员工人身安全的影响 集装箱租赁 <ul style="list-style-type: none"> 强化核心客户沟通，共享天气预警信息，深化合作关系 航运租赁 <ul style="list-style-type: none"> 日常落实设备维护与检查，航行前与航行中及时跟进官方发布的气象信息 资产管理 <ul style="list-style-type: none"> 制定应急处置预案，缩短运营中断时间
	慢性风险 <ul style="list-style-type: none"> 集装箱制造 <ul style="list-style-type: none"> 长期气温上升导致生产车间制冷能耗显著增加，为应对更频繁的极端天气，需持续投资于厂区防洪、加固、冷却系统，推高运营与维护成本【中】 集装箱租赁 <ul style="list-style-type: none"> 长期高温、高湿度或盐雾腐蚀，可能加速集装箱箱体老化，增加特殊保养需求和维修频率，影响箱队整体可用性【低】 资产管理 <ul style="list-style-type: none"> 基于历史气候数据所做的长期资产投资、区域布局策略，因气候模式的长期变化而失效，导致投资回报不及预期【高】 	<ul style="list-style-type: none"> 履约能力下降，导致营业收入减少 在低碳转型背景下，信贷与温室气体排放挂钩，导致融资成本增加 保费增加，导致管理费用增加 	自身运营下游	长期	<ul style="list-style-type: none"> 集装箱制造 <ul style="list-style-type: none"> 在箱厂布局光伏发电装置，增加箱厂清洁能源使用占比 集装箱租赁 <ul style="list-style-type: none"> 探索创新技术应用，提升箱体耐久性 资产管理 <ul style="list-style-type: none"> 制定应急处置预案，缩短运营中断时间

气候变化相关机遇					
类别	描述与机遇程度	财务传导机制	业务模式与价值链影响	时间维度	战略调整与商业模式方面的应对举措
产品和服务	<p>集装箱制造</p> <ul style="list-style-type: none"> 提供绿色环保的新型集装箱产品，有助于提高客户保有率并吸引潜在客户【中】 在产品营销和宣传中突出低碳属性，可满足客户对低碳排放产品的偏好转变【中】 <p>集装箱租赁</p> <ul style="list-style-type: none"> 终端客户对低碳供应链的需求日益增长，为“绿色集装箱”租赁带来市场机遇【中】 <p>航运租赁</p> <ul style="list-style-type: none"> 客户对绿色低碳环保船舶的需求增加，把握新产品和服务增长机遇有助于提高营业收入增长空间【中】 <p>资产管理</p> <ul style="list-style-type: none"> 金融机构对绿色低碳领域的关注度提升，环保技术研发和产品制造的可持续融资渠道有所拓宽【中】 	<ul style="list-style-type: none"> 绿色产品溢价和增值服务，实现收入增长 通过绿色船舶获得更高租金费率与资产价值，提升营业收入与资产回报率 通过创新金融产品扩大管理规模，增加费用收入 	自身运营 下游	短期 中期 长期	<p>集装箱制造</p> <ul style="list-style-type: none"> 使用节能材料，逐步跟踪、核算集装箱产品碳排放 研发、制造高效冷箱 <p>集装箱租赁</p> <ul style="list-style-type: none"> 响应客户需求，制定绿色租赁方案 <p>航运租赁</p> <ul style="list-style-type: none"> 紧密跟踪客户在绿色低碳船队发展方面的需求，开展绿色船舶研究 <p>资产管理</p> <ul style="list-style-type: none"> 拓展多元融资渠道，为绿色船舶建造和集装箱产业链绿色升级提供资金支持
市场	<p>集装箱制造</p> <ul style="list-style-type: none"> 使用环保材料的节能型集装箱在长期将拥有更广阔的市场，可通过提早调整集装箱产品结构，提高市场竞争力【高】 <p>航运租赁</p> <ul style="list-style-type: none"> 绿色低碳成为航运业的主要发展方向，未来节能低碳船舶需求可能上升【高】 <p>资产管理</p> <ul style="list-style-type: none"> 全球绿色金融扩张，为航运与集装箱绿色资产的融资带来巨大市场【高】 	<ul style="list-style-type: none"> 根据市场需求变化，提供绿色集装箱产品、低碳航运租赁服务，营业收入增加 	下游	短期 中期 长期	<p>集装箱制造</p> <ul style="list-style-type: none"> 响应新兴市场需求，设立特种箱研发部门，丰富集装箱产品矩阵 <p>航运租赁</p> <ul style="list-style-type: none"> 紧密跟踪客户在绿色低碳船队发展方面的需求，布局绿色船舶研究与投资，响应市场需求变化 <p>资产管理</p> <ul style="list-style-type: none"> 发行航运类企业首单科技创新低碳转型公司债券

气候变化相关机遇					
类别	描述与机遇程度	财务传导机制	业务模式与价值链影响	时间维度	战略调整与商业模式方面的应对举措
资源使用	<p>集装箱制造</p> <ul style="list-style-type: none"> 通过技术创新提高集装箱制造、管理和维护过程中的能源利用效率，减少电力、天然气、水等资源消耗，有助于降低生产成本【中】 采用更高效的生产和租赁流程，节省资源与能源消耗【低】 <p>航运租赁</p> <ul style="list-style-type: none"> 紧密跟踪客户在绿色低碳船队发展方面的需求，推广应用绿色船舶，积极参与绿色航运项目，有助于提前做好准备以应对政策及市场的不确定性【高】 <p>资产管理</p> <ul style="list-style-type: none"> 投资组合向绿色资产倾斜，有助于降低整体投资风险权重，优化融资条件【中】 	<ul style="list-style-type: none"> 行业低碳转型背景下，通过技术创新提高集装箱制造、航运租赁业务的能源利用效率，运营成本减少 通过改善资产“绿色”属性，获得更低的融资成本和更佳的风险收益比 	自身运营	短期 中期 长期	<p>集装箱制造</p> <ul style="list-style-type: none"> 在箱厂布局光伏发电装置，增加箱厂清洁能源使用占比 在集装箱物流环节推出“绿色运输”项目，由绿色车队承接空箱倒运业务 <p>航运租赁</p> <ul style="list-style-type: none"> 合理运用各类绿色融资工具，争取利率优惠 <p>资产管理</p> <ul style="list-style-type: none"> 持续优化资产结构
适应力	<p>集装箱制造</p> <ul style="list-style-type: none"> 与环保节能型的供应商合作，降低供应链碳排放，有助于提高应对气候变化的长期能力【中】 <p>集装箱租赁</p> <ul style="list-style-type: none"> 提升箱队整体环保标准，可巩固当前客户合作、增强价值绑定与长期业务粘性【中】 <p>航运租赁</p> <ul style="list-style-type: none"> 根据实际需要提高绿色船舶占比，提前做好准备以应对政策及市场的不确定性【高】 <p>资产管理</p> <ul style="list-style-type: none"> 主动管理资产组合的气候转型风险，可增强投资组合在低碳经济下的长期稳定性和价值【高】 	<ul style="list-style-type: none"> 通过构建绿色供应链、打造绿色资产组合，系统性降低未来的合规成本、资产减值风险和客户流失风险，保障公司长期价值的稳定与增长 	上游 自身运营 下游	中期 长期	<p>集装箱制造、集装箱租赁、航运租赁、资产管理</p> <ul style="list-style-type: none"> 与产业链上下游伙伴协同推动绿色转型

根据本年度风险与机遇的分析结果，公司不存在导致当期和下一年度资产和负债账面价值发生重要调整的重大风险。气候相关机遇涉及的投资规划与公司整体战略部署存在关联，气候相关风险对财务的具体影响与运营、市场等多因素交织，现阶段难以从常规财务数据中独立识别并进行量化评估。基于商业敏感性及数据可获性的综合考虑，公司暂不公开披露相关信息。

绿色造箱

集装箱制造板块是公司碳排放主要来源。2025年，公司上线“产融平台碳排放管理系统”，实现碳排放监测、报告、核查与分析的系统化管理，提升数据采集与整合效率，增强碳排放管理的规范性和透明度。同时，上海寰宇推进绿色改造项目，持续降低生产能耗和碳排放强度。

2025年上海寰宇绿色改造项目投资及成效



全球首个集装箱CFP&EPD平台助力产业链绿色发展

案例 

公司持续深化全球首个集装箱碳足迹与环境产品声明(CFP&EPD)平台建设，推动绿色造箱成果加快实现市场化应用。截至2025年，平台已汇聚产业链上下游107家企业，累计发布9项产品种类规则(PCR)和64份CFP/EPD证书，完成上海寰宇所属六家箱厂19个核心产品的CFP/EPD评价，促进行业减碳生态体系建设。


在“2025上海国际碳中和技术、产品与成果博览会”上，公司推出全球首个“集装箱CFP&EPD认证标签”。截至2025年末，该绿色标签已覆盖超50万台集装箱，支持绿色航运发展。

生物基冷箱引领绿色冷链装备转型

案例 

2025年8月，青岛箱厂成功交付全球首批以玉米秸秆为原料的生物基材料冷箱。该冷箱关键部位创新采用兼顾高强度与轻量化特性的生物基聚酰胺替代传统高碳材料，有效降低产品全生命周期碳排放。箱体退役后，材料可回收用于纺织、3D打印等领域，形成“从土地回归土地”的绿色循环。该项目荣获中国集装箱行业协会“2025年度集装箱技术创新优秀案例奖”，为物流装备低碳化发展树立了典范。

绿色运输项目构建低碳业务新场景

案例 

上海寰宇青岛箱厂联合行业伙伴推出“绿色运输”项目，组建由18台重型电动卡车构成的绿色车队，承接厂区至港口的空箱倒运业务，破解传统模式下“绿色生产”与“燃油运输”的衔接难题。该项目预计日均运输需求约1,200车次，可实现日减碳14.4吨、年减碳5,000余吨，相当于植树约1万棵，显著降低集装箱物流环节碳排放。

上海寰宇积极开展节能减排、资源节约与废弃物管理方面的培训，提高管理人员和用能设备操作人员的专业知识与技术能力。2025年，上海寰宇面向全体员工开展提高水资源利用效率专题培训13次，累计覆盖9,377人次；围绕节约材料与危险废弃物日常管理主题开展培训31次，累计覆盖13,327人次。



上海寰宇所属6家箱厂已完成光伏电站全覆盖

上海寰宇环境友好工厂建设举措



绿色能源替代

- 2025年，上海寰宇实现六家箱厂分布式光伏全覆盖，总装机规模22.82兆瓦，每年发电1,845.72万千瓦时，减少CO₂排放1.07万吨
- 2025年，工厂共使用清洁能源22,479.95万千瓦时，完成绿电采购2,219.88万千瓦时；全年清洁电力占总用电量使用比例超10%
- 启东箱厂建成并网3.75MW/10.06MWh储能电站，助力清洁能源消纳



颗粒物减排

- 通过水旋塔、脉冲除尘设备等治理设施减少颗粒物排放
- 启东箱厂在多个焊接环节加装除尘系统，年减排8.35吨
- 宁波箱厂完成活性炭箱与焊烟设备改造，年减排0.4吨



VOCs减排

- 废气排放符合国家和地方标准，无超标排放现象
- 采用“沸石转轮+RTO”废气处理工艺减少污染物VOCs排放
- 启东箱厂RTO改造项目，减排17.58吨/年
- 宁波箱厂面漆RTO环保设备，减排1吨/年
- 青岛箱厂冷箱面漆及前后框喷漆废气治理项目，减排32吨/年
- 连云港标箱油漆线环保改造项目，减排5.38吨/年



有害废弃物管理

- 通过国家危险废物信息管理系统向所在地生态环境主管部门备案
- 完整记录有害废物从产生、入库、出库到处置的全过程
- 确保危险废物贮存场所符合规范，转移联单齐全并完整归档



节约原材料

- 提高原材料的成材率
- 分类处置废弃物，委托有资质的单位进行回收利用



节约水资源

- 生产废水经自建污水处理站处理后，循环利用于生产流程
- 生活污水经处理站处理，排放指标合格后纳管排放到污水处理厂

荣誉

- 🏆 2025年新增2家国家级绿色工厂（2026年2月通过最终审核），公司所属六家箱厂实现国家级绿色工厂全覆盖，绿色低碳转型实现重要跨越。
- 🏆 6家箱厂核心产品全部取得中国船级社质量认证有限公司CFP、EPD认证报告。
- 🏆 集装箱碳足迹与环境产品声明平台（CFP&EPD）获评央广网央广财经2025年度绿色发展实践“金顶”优秀案例、入选国务院国资委《中央企业上市公司ESG蓝皮书（2025）》、获评中国上市公司协会“2025上市公司可持续发展最佳实践案例”。

绿色航运

中远海发聚焦清洁能源船舶领域，优先投资配置船龄新、能效高的绿色船队，推进绿色零碳智能电动船型试点工作。公司已成功投运“中远海运绿水01”轮与“中远海运绿水02”轮两艘电动船舶，并积极参与行业标准建设，在《船舶应用动力电池规范》修订过程中贡献专业建议，促进行业低碳化、规范化发展。

船舶充换电网络是发展绿色航运的关键基础设施。公司以长江沿线港口为核心节点，在全国主要港口及水域有序推进充换电网络建设。截至报告期末，上海洋山、南通通海以及南京龙潭三座充换电站累计服务电池箱3,944台，有效保障700TEU电动船稳定运营。

关键绩效

自首艘电动船舶开始运营至报告期末，

公司两艘电动船“中远海运绿水01”轮、“中远海运绿水02”轮

- 共完成运营 **73** 个往返航次
- 安全航行约 **6.9** 万公里
- 节省CO₂排放约 **3,174** 吨（与同航线同吨位燃油船相比）



绿色融资

公司充分发挥产融协同功能，统筹推进绿色金融布局。围绕《绿色低碳转型发展方案》，拓展多元化融资渠道，推动多项符合国内外可持续标准的融资合作落地。

绿色金融合作项目

公司主体	合作项目概要	合作框架与认证依据
中远海发	<ul style="list-style-type: none"> 2025年1月，发行航运类企业首单科技创新低碳转型公司债券，用于支持建造42艘能效水平优于EEDI第三阶段标准的节能环保型散货运输船，票面利率创市场新低 	<ul style="list-style-type: none"> 获联合赤道环境评价股份有限公司认证，并获得上海证券交易所“科技创新”与“低碳转型”双专项债券认定
航租事业部	<ul style="list-style-type: none"> 2025年内，新获得“转型贷款”约9亿元人民币 	<ul style="list-style-type: none"> 对标《转型金融支持经济活动目录（水上运输业）》（征求意见稿），以此开展绿色融资
佛罗伦	<ul style="list-style-type: none"> 2025年内，提用转型贷款超过4.5亿美元用于集装箱全产业链低碳升级 	<ul style="list-style-type: none"> 中远海发与渣打银行签署集装箱全产业链转型及可持续金融合作框架协议
	<ul style="list-style-type: none"> 2025年内，与中银香港落地一笔可持续关联贷款1.5亿美元 	<ul style="list-style-type: none"> 遵循亚太区贷款市场公会（APLMA）、贷款市场公会（LMA）及银团贷款与交易协会（LSTA）共同发布的《可持续发展表现挂钩贷款》原则

绿色办公

公司积极倡导绿色办公理念，持续开展环保培训与宣传教育，提升员工环保意识，引导员工将绿色低碳理念融入日常办公行为，以实际行动支持生态环境保护。公司组织开展“绿色班组”创建活动，推动包装减量、废料回收、照明节能等措施在生产一线落实。



能源高效利用

科学设定空调运行参数，达成能源精细化管控；引入高效、低功耗绿色节能办公设备及LED节能光源，杜绝能源空耗；搭建环保智能充电设施，支撑清洁能源应用场景落地



水资源集约管理

张贴节水标识，深化节水理念传播；建立常态化巡检机制，促进水资源高效循环利用



资源循环与可持续利用

倡导绿色健康饮食模式，推行文明用餐规范；强化粮食节约意识，优化资源利用效能



低碳出行与减排

推广新能源交通工具应用，践行绿色低碳出行理念



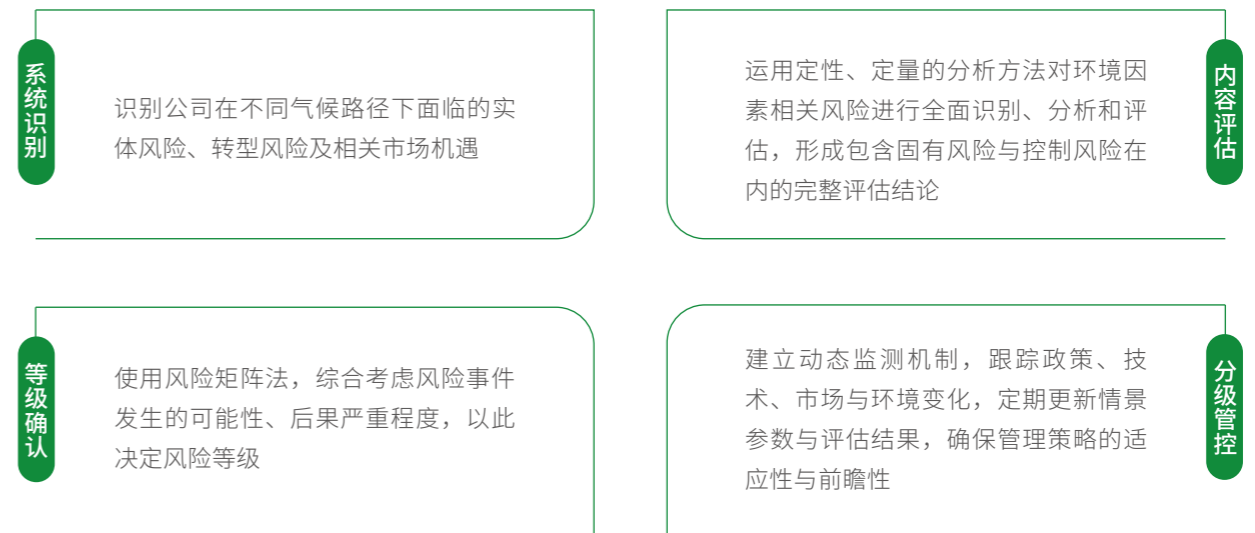
废弃物减量化

严格实施垃圾分类，提高废弃物资源化利用率；全面推行无纸化办公，保障业务流程线上化运转；建立废纸分类回收与循环利用机制，助力循环经济发展

I 影响、风险与机遇管理

公司将可持续发展相关风险管理融入公司整体风险管理体系。在风险识别环节，公司建立了涵盖内控、合规、安全环保及声誉等多维度的可持续发展相关监测指标，并明确年度面临的五大关键风险。公司对这些风险开展专项评估与敏感性分析，细化预警指标，并据此制定针对性管控机制。在日常监控中，对核心指标实施月度敏感性跟踪，一旦发现异常即及时干预，形成从识别、分析到应对与持续监控的全链路闭环管理。2025年，公司开展风险评估，结果显示2026年可持续发展相关的风险为环保与节能减排、客户履约等。

应对气候变化风险和机遇管理流程



目前，上海寰宇所属6家工厂均已制定极端天气应急预案，在突发极端天气情况下能够迅速启动应急响应，保障人员与财产安全。

I 指标与目标

2025年，中远海发基于对各板块业务温室气体排放趋势与业务规划的综合分析，制定了0.0931吨二氧化碳/万元营收的总体强度目标，2025年实际排放强度为0.0904吨二氧化碳/万元营收，达成既定目标。

考虑到温室气体排放主要来自集装箱制造及运输环节，公司还制定了上海寰宇碳排放目标（包括范围一、范围二）：以2019年为基准，集装箱制造业务的短期目标为“至2025年万元营业收入二氧化碳排放强度下降19%”；中期目标为“2030年碳排放强度下降34%”；长期目标为“2050年前实现碳中和”。上海寰宇已于2021年实现碳达峰，当年温室气体排放为26.8万吨。

上海寰宇环境管理目标

类别	环境管理目标	2025 年目标达成情况
温室气体	2025 年相较 2019 年，万元营业收入二氧化碳排放强度下降 19%，到 2030 年较 2019 年下降 34%	2025 年相较 2019 年，万元营收二氧化碳排放强度下降 43%
无害 + 有害废弃物	2025 年根据实际情况将目标调整为不超过 140,000 吨 2026 年产生量不超过 130,000 吨	2025 年实际产生量为 138,952.87 吨
废水	2025 年产生量不超过 1,020,000 吨 2026 年产生量不超过 900,000 吨	2025 年废水产生量为 881,893.76 吨

绝对减排法：锚定国家“3060”碳达峰碳中和战略目标，中远海运发展制定绿色低碳转型路径，设定二氧化碳减排目标，通过箱厂布局分布式光伏、制造环节节能技改等方式，确保目标按期达成。

能源使用		
指标名称	单位	2025 年
能源总耗	万千瓦时	607,866.57
	吨标煤	74,706.80
	数据说明 <ul style="list-style-type: none"> 2025 年能源总耗含汽油、柴油、天然气、电力 数据范围为中远海发本部、上海寰宇总部及所属六家箱厂、佛罗伦香港总部 系数来源: GB/T 2589-2020《综合能耗计算通则》生态环境部《省级温室气体清单编制指南(2025 年版)》 	
能源消耗密度	万千瓦时 /TEU	0.3408
	吨标煤 /TEU	0.0419
	数据说明 <ul style="list-style-type: none"> 数据范围为上海寰宇总部及所属六家箱厂 	
直接能源		
直接能源消耗总量	万千瓦时	234,646.13
	吨标煤	28,838.01
	数据说明 <ul style="list-style-type: none"> 柴油、天然气数据范围为上海寰宇所属六家箱厂 汽油数据范围为中远海发本部、上海寰宇总部及所属六家箱厂、佛罗伦香港总部 	
柴油	升	4,939,429.05
柴油	吨	4,150.78
汽油	升	147,740.16
汽油	吨	107.84
燃油消耗总量	升	5,087,169.21
天然气	立方米	17,015,964.00
间接能源		
间接能源消耗总量	万千瓦时	373,220.43
	吨标煤	45,868.79
	数据说明 <ul style="list-style-type: none"> 外购电力数据范围为中远海发本部、上海寰宇总部及所属六家箱厂、佛罗伦香港总部；绿电数据范围为上海寰宇所属六家箱厂 光伏发电数据范围为上海寰宇所属五家箱厂，宁波箱厂于 2025 年底完成装机流程，年内暂无光伏发电量 	

能源使用		
指标名称	单位	2025 年
绿电交易总量	千千瓦时	22,198.75
绿电交易总量	吨标煤	2,728.23
其他外购电力	千千瓦时	332,564.43
其他外购电力	吨标煤	40,872.17
光伏发电	千千瓦时	18,457.25
光伏发电	吨标煤	2,268.40
清洁能源		
清洁能源使用总量	千千瓦时	224,799.47
清洁能源使用总量	吨标煤	27,627.85
天然气	千千瓦时	184,143.47
天然气	吨标煤	22,631.23
天然气使用占比	%	30.29
光伏发电	千千瓦时	18,457.25
光伏发电	吨标煤	2,268.40
光伏发电使用占比	%	3.04
绿电交易总量	千千瓦时	22,198.75
绿电交易总量	吨标煤	2,728.23
可再生能源		
可再生能源总耗	千千瓦时	40,656.00
可再生能源总耗	吨标煤	4,996.62

数据说明

- 数据范围为中远海发本部、上海寰宇总部及所属六家箱厂、佛罗伦香港总部
- 可再生能源包括光伏发电、绿电

水资源使用		
指标名称	单位	2025 年
总用水量	吨	1,160,386.52
废水产生量	吨	881,893.76
用水量密度	吨 /TEU	0.6501

数据说明

- 数据范围为中远海发本部、上海寰宇所属六家箱厂
- 总用水量包括生活用水与生产用水
- 废水产生量=总用水量*76%

温室气体排放		
指标名称	单位	2025 年
温室气体排放量 (范围 1+ 范围 2)	吨二氧化碳当量	227,073.69
	数据说明 <ul style="list-style-type: none"> ● 数据范围为中远海发本部、上海寰宇总部及所属六家箱厂、佛罗伦香港总部 	
温室气体排放密度 (范围 1+ 范围 2)	吨二氧化碳当量 /TEU	0.1265
	数据说明 <ul style="list-style-type: none"> ● 数据范围为上海寰宇总部及所属六家箱 	
单位能耗温室气体排放总量 (范围 1+ 范围 2)	吨二氧化碳 / 吨标准煤	3.0395
	吨二氧化碳当量	52,993.91
范围 1 总量	数据说明 <ul style="list-style-type: none"> ● 数据范围为中远海发本部、上海寰宇总部及所属六家箱厂、佛罗伦香港总部 ● 排放系数来源：《机械设备制造企业温室气体排放核算方法和报告指南 (试行) 附录二》《省级温室气体清单编制指南 (2025 年版) 》 	
	吨二氧化碳当量	174,079.78
范围 2 总量	数据说明 <ul style="list-style-type: none"> ● 数据范围为中远海发本部、上海寰宇总部及所属六家箱厂、佛罗伦香港总部 ● 采用基于位置的排放因子计算，具体为生态环境部、国家统计局《关于发布 2023 年电力二氧化碳排放因子的公告》2023 年省级电力平均二氧化碳排放因子 ● 扣除绿证抵消的二氧化碳排放 	
	吨二氧化碳当量	23,216.42
其中, 设备改造减排	吨二氧化碳当量	3,203.00
其中, 光伏发电	吨二氧化碳当量	10,672.51
其中, 购买绿证	吨二氧化碳当量	9,340.91
间接温室气体抵消量 (范围 2)	吨二氧化碳	9,340.91
温室气体抵消量 (范围 1 和范围 2)	吨二氧化碳	9,340.91

温室气体排放		
指标名称	单位	2025 年
范围 3 总量	吨二氧化碳当量	771,095.16
	数据说明 • 2025 年, 公司首次开展范围 3 碳排放核算。其中, 类别 1 数据范围为启东箱厂的集装箱原材料竹木地板产生的碳排放, 类别 6 数据范围为公司本部员工因公搭乘飞机、火车通勤产生的碳排放, 类别 13 数据范围为航运租赁业务产生的碳排放。公司将逐步扩大数据范围与类别数量	
类别 1 已购买商品与服务	吨二氧化碳当量	14,440.00
类别 6 商务差旅	吨二氧化碳当量	94.48
类别 13 下游租赁资产	吨二氧化碳当量	756,560.68
通过碳足迹认证的产品数量	个	21

数据说明

- 温室气体测算类型为二氧化碳

废气排放		
指标名称	单位	2025 年
氮氧化物排放量	吨	91.916
氮氧化物排放密度	千克 /TEU	0.0516
硫氧化物排放量	吨	5.812
硫氧化物排放密度	千克 /TEU	0.0033
颗粒物 (PM) 排放量	吨	7.759
颗粒物 (PM) 排放密度	千克 /TEU	0.0044

数据说明

- 数据范围为中远海发本部、上海寰宇总部及所属六家箱厂、佛罗伦香港总部的移动源排放

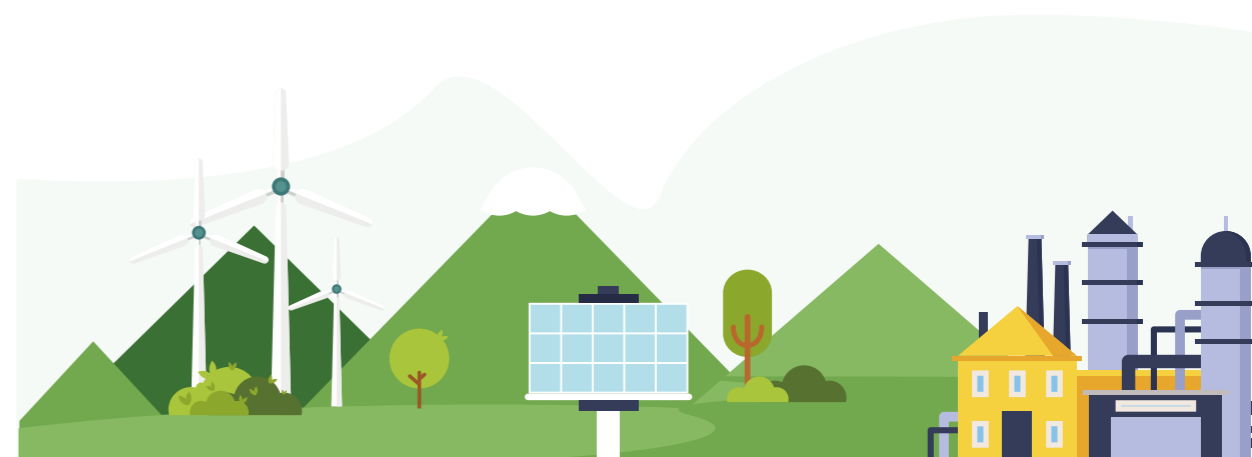
数据修正

- 2024 年氮氧化物排放量 91.548 吨, 排放密度 0.064 千克/TEU; 颗粒物 (PM) 排放量 7.825 吨, 排放密度 0.005 千克/TEU

废弃物排放		
指标名称	单位	2025 年
有害废弃物总量	吨	25,881.56
	数据说明 • 有害废弃物包括漆渣、废油漆桶、废油漆沾染物等	
有害废弃物排放密度	吨 /TEU	0.0145
无害废弃物总量	吨	113,071.30
	数据说明 • 无害废弃物包括废钢铁、废铁灰、废木材等	
无害废弃物排放密度	吨 /TEU	0.0635
回收 / 再利用的废物总量	吨	120,270.39
回收 / 再利用的有害废弃物	吨	14,247.20
回收 / 再利用无害废弃物	吨	106,023.19
废弃物回收占总量的百分比	%	86.55
处置废弃物总量	吨	18,682.47
填埋的废物	吨	479.64
有能量回收的焚烧	吨	10,528.95
没有能量回收的焚烧	吨	3,085.47
以其他方式处置的废物	吨	4,387.02
贮存的废物	吨	201.39

数据说明

- 数据范围为上海寰宇总部及所属六家箱厂





物料转运

今年最佳赛区

5

以人为本 凝聚持续发展向心力

中远海发以实际行动践行“以人为本”理念。公司通过完善的权益保障、职业发展和员工关怀体系，增强内部凝聚力，并将这份责任积极延伸至社会层面，依托产业能力助力乡村振兴、投身公益事业。这些切实行动，将员工福祉、企业成长与社会进步紧密相连，为公司的高质量可持续发展注入持久动力。

- 1 无贫穷
- 3 良好健康与福祉
- 4 优质教育
- 5 性别平等
- 8 体面工作和经济增长
- 10 减少不平等

合规筑基护权 多元包容赋能

公司严格遵守《中华人民共和国劳动法》《中华人民共和国劳动合同法》等法律法规，保障全体员工的合法权益，包括提供不低于最低工资标准的薪酬；实行工时管控，设定工作时长上限，严格控制加班并依法支付加班工资；全面落实带薪假期；定期与员工代表沟通，持续改善工作条件；提供培训与再培训支持，帮助员工积极应对行业与气候转型带来的挑战等。

公司于2025年制定《员工手册》，将其作为全体员工的基本行为准则，帮助新员工快速融入环境、融入团队，及时了解公司管理要求与自身权益。

中远海发员工权益保障制度

类别	主要管理制度文件
基本行为准则	<ul style="list-style-type: none"> 《员工手册》
招聘	<ul style="list-style-type: none"> 《中远海运发展股份有限公司招聘管理办法》
薪酬福利	<ul style="list-style-type: none"> 《中远海运发展股份有限公司工资总额管理办法（试行）》 《中远海运发展股份有限公司绩效考核管理办法（试行）》
休假	<ul style="list-style-type: none"> 《中远海运发展股份有限公司员工考勤与休假管理办法》
女性权益	<ul style="list-style-type: none"> 《中远海运发展股份有限公司女职工权益保护专项集体合同》
民主管理	<ul style="list-style-type: none"> 《中远海运发展股份有限公司职工代表大会实施细则》 《中远海运发展股份有限公司集体合同》

此外，公司认同并遵守《世界人权宣言》《国际劳工组织公约》及《全球契约十项原则》等国际准则，致力于在各项劳工实践中尊重员工人权，恪守国际公认标准。

I 平等雇佣

公司坚决反对任何形式的就业歧视。《中远海运发展股份有限公司招聘管理办法》明确规定，岗位任职资格须科学合理并结合行业特点进行设置，招聘标准与关键筛选指标应当清晰具体，严禁设置任何具有指向性、歧视性或岗位履职无关的条件。

在招聘过程中，公司严格以此为依据，不因年龄、性别、国籍、肤色、民族、宗教信仰、语言等与岗位无关的社会特征决定是否录用，确保招聘录用程序合规、公平、透明。

在用工管理上，公司严格遵守国家法律法规，与全体员工依法签订劳动合同，并特别注重维护女性职工的合法权益和特殊利益，致力于营造公平、尊重、相互支持的工作环境。公司对歧视、骚扰等各类违规违纪行为持“零容忍”态度，如发生相关事件，员工可依内部流程上报，由监督审计部进行调查处理。

在禁止童工与强迫劳动方面，公司严格遵守国务院《禁止使用童工规定》等法律法规，坚决杜绝使用童工及任何形式的强迫劳动。中远海运发展（香港）有限公司在《员工管理办法（试行）》中明确将“年满十八周岁”列为聘用基本条件。若发生涉及童工或强制劳动的违规情况，员工须立即向人力资源部报告，人力资源部将第一时间向当地劳动主管部门报备，并迅速组织对违规行为的排查、核实与处置。

公司致力于构建和谐和谐的劳资关系，建立有常规内部申诉与沟通渠道，并严格依法配合劳动仲裁机构处理劳动争议。报告期内，公司妥善处理相关劳动争议事宜，所有程序均依法合规进行，相关个案未对公司的正常运营及财务状况产生重大影响。

关键绩效

2025年

- 公司未发生歧视与骚扰事件
- 未发生大规模裁员事件
- 未发生使用童工和强迫劳动事件
- 过去三年未发生因员工纠纷问题发生的停工/罢工事件



I 合理薪酬结构

在薪酬与绩效管理方面，公司坚持激励与约束相结合，致力于建立公平、公正的管理体系，为员工提供有竞争力的薪酬。

公司以战略目标为导向，将年度工作任务逐层分解至个人，形成贯穿业务流程的目标责任机制。绩效管理体系依据客观、公正的考核导向设立指标与评分标准，确保薪酬与业绩及贡献相匹配。各部门负责人每年负责对员工进行绩效结果反馈与沟通，保障考核过程客观公正。

2025年，公司全体员工薪酬均按时足额支付，未发生薪酬拖欠情况。

在员工权益保障方面，公司在遵循国家和地方的相关法律法规，根据当地政府规定提供法定社会保障项目的基础上，为员工提供以下必要的权益保障：

中远海发员工权益保障



I 员工民主管理

公司高度重视并持续健全民主管理机制，严格落实《中远海运发展股份有限公司职工代表大会实施细则》及《中远海运发展股份有限公司厂务公开管理规定》等制度，切实保障员工的知情权、参与权、表达权和监督权。公司通过规范召开职工代表大会、全面落实厂务公开、积极推行集体协商等方式，系统构建员工诉求表达与权益保障机制，促进企业与员工共同发展。报告期内，集体合同签订覆盖率100%。

2025年，上海寰宇所属六家箱厂召开职工代表大会、职工代表联席会议，在办公楼、厂区内设立公告栏等完善和健全民主监督和民主管理制度，充分调动广大职工群众的积极性。

员工结构

指标名称	统计范围	单位	2025
在职员工总数		人	16,581
员工性别结构	男员工	人	15,720
	女员工	人	861
员工年龄结构	30岁以下	人	3,007
	30-39岁	人	7,839
	40-49岁	人	4,756
	50岁及以上	人	979
员工地区结构	中国	中远海发总部及所属境内外单位 (包含正式员工、劳务派遣及劳务外包员工)	16,535
	国外		46
员工雇佣类型结构	正式员工	人	1,654
	劳务派遣	人	29
	外包员工	人	14,898
员工专业结构	高级技术人员	人	103
	中级技术人员	人	316
	初级技术人员	人	144
	其他人员	人	16,018
A类员工学历结构	大专以下	中远海发总部及所属境内外单位 (正式员工)	554
	大专		169
	本科		689
B类员工学历结构	大专以下	中远海发总部及所属境内外单位 (包含劳务派遣、劳务外包员工)	13,489
	大专		1,125
	本科		277
民族结构	汉族	中远海发总部及所属境内外单位 (包含正式员工、劳务派遣及劳务外包员工)	15,580
	少数民族		955
	外籍员工		46
残疾员工		人	9

指标名称	统计范围	单位	2025
所有管理职位女性占比	中远海发总部及所属境内外单位 (正式员工)	%	31.28
初级管理职位女性占比		%	31.90
中级管理职位女性占比		%	27.45
高层管理职位女性占比		%	41.67
创收职能管理职位女性占比		%	21.05
STEM 职位女性占比		%	19.61
担任管理职位的汉族员工人数		人	173
担任管理职位的少数民族员工人数	人	6	
劳动合同签订率	中远海发总部及所属境内外单位 (包含正式员工、劳务派遣及劳务外包员工)	%	100
社保覆盖率		%	100

新雇佣员工情况

指标名称	统计范围	单位	2025	
新雇佣员工总数	中远海发总部及所属境内外单位 (正式员工)	人	48	
新员工性别结构		男员工	人	26
		女员工	人	22
新员工年龄结构		30 岁以下	人	31
		30-39 岁	人	12
		40-49 岁	人	5
		50 岁及以上	人	0
新员工地区结构		中国	人	46
		国外	人	2
新员工专业结构		高级技术人员	人	0
		中级技术人员	人	1
		初级技术人员	人	1
		其他人员	人	46

员工流失情况

指标名称	统计范围	单位	2025	
总流失率	中远海发总部及所属境内外单位 (正式员工)	%	2.65	
自愿流失率		%	2.88	
按员工性别划分的 员工流失率		男员工	%	2.54
		女员工	%	2.97
按地区划分的员工 流失率		中国	%	2.48
		国外	%	8.51
按年龄结构划分的 员工流失率		30 岁以下	%	5.56
		30-39 岁	%	4.29
		40-49 岁	%	0.92
		50 岁及以上	%	2.03

数据说明:

- 总流失率=流失人数/ (本期流失人数+期末人数)，各类别流失率=该类别流失人数/ (该类别本期流失人数+该类别期末人数)；
- 总流失率及各类别流失率中不含退休人员；
- 自愿流失指主动辞职、退休/提前退休。



筑牢健康防线 守护职业安全

中远海发严格遵循《中华人民共和国安全生产法》《中华人民共和国消防法》《中华人民共和国职业病防治法》等国家法律法规，不断健全覆盖自有员工、劳务派遣或劳务外包员工及供应商的管理制度体系，并通过常态化的内外部审核与专项监督检查，确保各项机制有效落实，切实筑牢职业健康安全防线，为员工创造安全、健康的工作环境。

I 治理

公司将安全生产置于公司经营管理的核心位置，搭建起系统化的治理架构与管理体系。公司设立安全生产和生态环境保护委员会作为职业健康与安全管理的最高责任机构，全面负责相关战略、制度与目标的审定，并组织、督导所属各级单位贯彻执行。公司构建了自上而下的责任传导体系，要求各单位逐级签订《安全生产与生态环境保护工作责任书》，并对所有外包、派遣员工执行与自有员工同等级别的管理标准。

为持续提升治理专业能力，公司组织安全管理人员参加安全生产持证培训、应急管理消防安全专题培训，并邀请外部专家开展针对性培训。此外，公司结合典型案例进行警示教育，多措并举系统提升相关人员在法规、风险管理和应急响应等领域的专业素养。

公司安全生产和生态环境保护委员会至少每季度召开一次会议，审查安全工作计划及执行情况，从而形成从执行到决策的完整信息闭环。

在战略与重大决策过程中，将职业健康安全风险与机遇系统融入战略与重大决策流程。在开拓新业务、实施投资项目以及开展新建、改建、扩建工程等关键环节，均须进行专项安全生产论证与评价。同时，在战略决策与重大项目审批前，组织开展包含健康安全影响、风险与机遇评估及法规符合性分析在内的综合性可行性研究，为科学决策提供支持。


2025年，公司修订《生产安全事故隐患排查治理管理规定》《安全生产监管办法》《安全生产和生态环境保护事故应急预案》，新建《安全检查工作要求》。上海寰宇总部和所属6家工厂合计制定、修订228项职业健康安全体系方面的制度。

作为公司集装箱制造业务的生产主体，上海寰宇制定有《生产安全事故报告调查和处理制度》，明确了不同等级事故的即时报告流程。同时，上海寰宇还建立了常态化的定期报告制度，各工厂需每周、每月向上海寰宇安环部门报告安全生产、职业健康及环保工作情况；上海寰宇则每月汇总形成简报，向中远海发报告整体生产安全状况与关键工作进展。

在目标设定与监督考核方面，上海寰宇将安全环保关键指标全面纳入各级考核，严格执行安全“一票否决”，并依据《安全生产奖惩制度》实施奖罚，将安全生产绩效与董事会、管理层及全体员工个人绩效紧密挂钩。上海寰宇还制定并实施《安全生产风险管理规定》和《安全生产事故隐患排查治理制度》为核心的双重预防机制，系统化地开展风险辨识、评估、管控与隐患治理，形成了完整的内部控制与监督闭环。

安全生产管理制度

公司及所属单位主要安全生产及职业健康安全政策

 <p>职业健康与安全政策</p>	<ul style="list-style-type: none"> 《中远海运发展股份有限公司安全生产监管办法》 《中远海运发展股份有限公司安全生产和生态环保工作绩效考核管理办法》 《中远海运发展股份有限公司安全生产风险管理规定》 《中远海运发展股份有限公司安全生产和生态环境保护事故应急预案》 《中远海运发展股份有限公司安全生产及生态环保职责管理规定》 《中远海运发展股份有限公司生产安全事故隐患排查治理管理规定》 《中远海运发展股份有限公司安全生产和环境保护责任追究规定》 《中远海运发展股份有限公司生产安全事故报告、统计和处理规定》 《中远海运发展股份有限公司安全教育培训管理制度》 《中远海运发展股份有限公司安全检查工作要求》 《职业健康安全责任制度》 《职业病防治管理规定》 《化学品安全管理规定》 《消防安全管理规定》 《易燃易爆品及场所管理细则》 《生产安全事故报告调查和处理制度》
 <p>外包员工安全生产管理政策</p>	<ul style="list-style-type: none"> 《外来施工安全管理制度》 《安全生产奖惩规定》 《承包方及供应商管理规定》 《上海寰宇物流装备有限公司职业卫生管理规定》

安全管理体系认证及审核

职业健康安全管理体系认证

认证名称	认证对象	覆盖业务范围	认证机构	认证有效期
ISO 45001 职业健康安全管理体系认证	上海寰宇	集装箱的设计和售后服务	中国船级社质量认证有限公司	2028 年 12 月 9 日
ISO 45001 职业健康安全管理体系认证	广州、宁波、启东、连云港、青岛、锦州六家箱厂	集装箱的设计和售后服务	中国船级社质量认证有限公司	广州、连云港、锦州三家箱厂：2028 年 12 月 9 日 启东箱厂：2026 年 9 月 17 日 青岛箱厂：2026 年 8 月 27 日 宁波箱厂：2026 年 8 月 17 日

外部安全审核

安全审核名称	审核对象	受审对象	频率	具体审核内容	审核结果
ISO 45001 职业健康安全管理体系年度审核	中国船级社质量认证有限公司	上海寰宇总部及所属六家箱厂	每年一次	围绕公司经营活动和业务流程，对职业健康安全管理体系运行情况、风险管控的执行情况审核	合格

内部安全审核

安全审核名称	受审对象	频率	具体审核内容	审核结果
ISO 45001 职业健康安全管理体系年度审核	上海寰宇总部及所属六家箱厂	每年一次	评价本组织职业健康安全管理体系的符合性和有效性	职业健康安全管理体系在公司及各工厂的运行是适宜、充分、有效和可持续的

I 战略

中远海发在制定整体战略与重大经营决策时，系统性地将职业健康安全相关影响、风险与机遇纳入考量。公司系统识别安全生产、职业健康、员工安全等领域，短、中、长期面临的影响、风险与机遇，并对其进行财务影响分析。

基于影响、风险与机遇分析成果，公司设定“杜绝责任性重特大安全事故和环境事件，避免责任性较大事故/事件，减少一般及以下事故/事件”的长期安全目标，配套制定了清晰的阶段性改善计划与分阶段应对策略，旨在将安全风险转化为夯实安全生产能力的战略契机；同时通过追踪责任性安全事故数量、员工百万工时失时（误工）工伤率、员工人均安全培训时长等指标，对相关举措的执行成效进行持续追踪与衡量。

职业健康安全相关风险分析

类别	描述	财务传导机制	业务模式与价值链影响	时间维度	应对举措
合规风险	政策和法律风险	员工健康安全受损，公司可能面临法律风险，营业外支出增加	自身运营	短期 中期 长期	要求员工遵循《“三个习惯”“两个做法”管理规定》，开展日常安全风险管理
员工安全风险	重大事故风险	员工健康与安全受损，营业外支出增加	自身运营	短期 中期 长期	遵循《生产安全事故隐患排查治理管理规定》，明确相关工作内容与要求，并实施责任追究 举办“安全生产月”“消防宣传月”特色活动，通过安全知识竞赛、实战化应急演练等多元形式提升员工安全生产意识和能力
职业健康风险	员工职业病风险	员工健康与安全受损，营业外支出增加	自身运营	短期 中期 长期	推行“健康工间操”常态化开展，精准缓解职工工作疲劳 根据国家标准为员工配备合规、舒适的个人防护用品；开展防护用品正确佩戴方法的专项培训与考核
设备安全风险	设备老化安全隐患风险	公司设备受损，成本增加	自身运营	短期 中期 长期	根据国家《推动大规模设备更新和消费品以旧换新行动方案》，加速老旧设备设施淘汰、改造、更新，开展针对性全面排查整治活动，杜绝带病作业现象
消防风险	消防安全风险	员工安全与公司设备受损，营业外支出和成本增加	自身运营	短期 中期 长期	举办“安全生产月”“消防宣传月”特色活动，通过安全知识竞赛、实战化应急演练等多元形式提升员工安全生产意识和能力

职业健康安全相关机遇分析

类别	描述	财务传导机制	业务模式与价值链影响	时间维度	应对举措
技术升级机遇	智能化生产机遇	通过使用机器代替人工，降低工伤赔付、职业病诊疗费用及人员流失带来的招聘培训成本	自身运营	短期 中期 长期	对各工厂实施自动化、智能化改造，通过机器替代人工，减轻员工劳动强度，并有效减少员工接触职业病危害因素的机会

公司定期评估自身商业模式与战略规划对职业健康安全相关风险的适应性与韧性，审视战略稳健性。2025年，公司安全生产投入为10,689.42万元，用于更新维护关键安全设备、开展全员安全培训与应急演练、升级安全生产相关的智能化技术，以及对主要风险点进行专项治理等。

职业健康安全管理举措

上海寰宇以系统性隐患排查与专项治理持续夯实安全管理基础。2025年，上海寰宇组织开展全系统安全整治行动，对各级检查中发现的问题进行全面核查与闭环整改；同时深化内部反思机制，重点围绕轨道穿越、起重作业、防火防爆及特种设备等关键环节开展集中治理。

上海寰宇持续推进作业环境改善与设备管理规范化，确保特种设备作业人员全员持证上岗。在职业健康保障方面，通过构建“24小时驻厂医疗+错峰生产+高温强制休息”的综合机制，并配齐通风降温与休息保障设施，有效落实防暑降温与作业环境治理，员工夏季健康风险得到显著控制。面对台风等极端天气，上海寰宇严格执行集团防汛防台方针，科学部署应对措施，实现人员0伤亡、财产0损失。



安全应急管理

中远海发遵循“安全第一、以人为本、统一领导、分级负责、科学规范、协调应对”的应急管理原则，通过模拟真实场景，着力以演促防、以练备战，切实提升应急实战能力。



职业健康安全文化建设

中远海发持续推动职业健康安全文化建设，通过组织主题化、常态化的系列活动，全面提升自有、派遣及外包员工的安全意识与应急能力。2025年，公司开展“安全生产月”主题活动，鼓励员工查找身边安全隐患，累计组织实战演练79次，参与人员超过7,200人次。同年11月，公司开展“消防宣传月”活动，围绕安全用火用电主题，组织各类应急演练76次，覆盖9,357人次。

上海寰宇各工厂结合自身实际，开展知识竞赛、技能比武、隐患排查、应急演练等形式多样的专项活动，全年累计组织各类实战应急演练300余次，参与员工达2.3万余人次。此外，上海寰宇还邀请专业医疗机构进厂开展机械伤害、心肺复苏、中暑急救等技能培训，持续夯实员工健康安全保障基础。



消防月比武



消防月启动会培训

I 影响、风险与机遇管理

中远海发将职业健康安全管理全面纳入公司统一风险管理体系，建立了系统化的识别、评估与管理流程。

安全风险识别、评估与管理流程



I 指标与目标

公司设定安全管理长期目标，坚持安全发展和绿色发展理念，全面防范化解重大安全生产、生态环境保护风险，消除重大事故隐患，杜绝责任性重特大安全事故和环境事件，避免责任性较大事故/事件，减少一般及以下事故/事件。

公司制定2025年安全管理短期目标，明确提出责任性较大/重特大生产安全事故为0，责任性一般生产安全事故为0。该目标已于2025年内顺利达成。

关键绩效

指标	覆盖范围	单位	2025
责任性安全事故	中远海发总部及所属境内外单位	起	0
A类员工因公死亡人数	中远海发总部及所属境内外单位（正式员工）	人	0
A类员工因公死亡率		%	0
A类员工因工伤损失工作日数		日	76
A类员工百万工时失时（误工）工伤率		起/百万工时	0.86
B类员工（供应商员工）因工死亡人数	中远海发总部及所属境内外单位（劳务派遣及劳务外包员工）	人	0
B类员工（供应商员工）因公死亡率		%	0
B类员工（供应商员工）因工伤损失工作日数		日	1,997.5
B类员工（供应商员工）百万工时失时（误工）工伤率		起/百万工时	0.77
安全生产投入金额		亿元	1.07
安全生产投入占营业收入比例		%	0.42
员工工伤保险投入金额	中远海发总部及所属境内外单位（包含正式员工、劳务派遣及劳务外包员工）	万元	1,071.23
员工安全生产责任险投入金额		万元	9.38
员工工伤保险覆盖率		%	100
员工安全生产责任险覆盖率		%	8.40
A类员工人均安全培训时长	中远海发总部及所属境内外单位（正式员工）	小时/人	24.55
B类员工人均安全培训时长	中远海发总部及所属境内外单位（劳务派遣及劳务外包员工）	小时/人	49.71

数据说明：2023—2025年未发生因公死亡事件。

构建成长生态 赋能职业进阶

中远海发秉持“战略匹配、优化结构”的原则，以打造高素质人才队伍为目标，制定《中远海运发展股份有限公司总部员工职务职级管理办法（试行）》《中远海运发展教育培训体系建设方案（试行）》等制度，系统构建并持续完善与公司战略和业务发展深度融合的人才培养与发展体系。

2025年，公司着力强化人才战略布局，通过科学规划、精准引才、系统培训和畅通职业发展通道等多维举措，全面提升人才队伍的核心竞争力与组织活力，为驱动公司高质量发展与战略转型筑牢坚实的人才根基。

人才梯队建设



引进专业人才

围绕战略性新兴产业发展需求，专项开展科技化、数字化、智能化人才引进，切实强化核心业务支撑；创新搭建集团内部战略性人才池，通过选拔与培训机制，跨单位、跨领域选调专业人才，持续优化产融平台的人才结构与专业能力



拓展晋升通道

制定并实施《中远海运发展股份有限公司总部员工职务职级管理办法（试行）》，建立科学规范的职务职级体系，设置管理岗序列和专业技术序列，并统筹开展年度职级调整与人员配置工作，激发员工的内生动力与创造潜能



提升员工能力

编制形成《2025年度海发总部各业务条线教育培训计划》，统筹各所属单位编制各单位年度教育培训计划，聚焦数字化转型、科技创新、绿色低碳、智能制造、投资管理等重点领域，分层分类开展多样化培训，抓好刚性执行

“新经理成长营”系统构建领导力梯队

案例

2025年，公司系统开展“新经理成长营”领导力提升网络培训。项目围绕领导力发展、商业思维、创新方法与核心职业技能四大维度设计25门专项课程，旨在系统赋能新晋管理者，培养符合战略发展需要的人才团队。

精准分层施训，全面赋能转型

案例

2025年，上海寰宇围绕“数字化转型”主题，为不同层级员工精准定制差异化课程体系：为管理者开设数字化领导力工作坊；为专业技术人员组织低代码开发认证培训；面向一线员工推出AI工具应用课程，确保人才能力建设与公司数字化转型战略同步推进。

员工培训绩效

指标	覆盖范围	单位	2025	
员工培训总投入	中远海发总部及所属境内外单位（正式员工）	万元	724.30	
每名员工投入		元	4,379.08	
员工培训总次数		人次	21,074	
参训员工的平均参训小时数		小时	99.34	
接受培训的员工总人数		人	1,654	
参训员工占总人数的比例		%	100	
按性别划分的参训员工占比		男员工	%	74.43
		女员工	%	25.57
按职级划分的参训员工占比		高层管理人员	%	0.73
		中层管理人员	%	3.08
		其他人员	%	96.19
按性别划分的员工参训平均时数		男员工	小时	98.52
		女员工	小时	101.75
按职级划分的员工参训平均时数		高层管理人员	小时	217.63
	中层管理人员	小时	135.16	
	其他人员	小时	97.30	
按年龄划分的员工参训平均时数	30岁以下	小时	151.01	
	30-39岁	小时	108.57	
	40-49岁	小时	87.46	
	50岁及以上	小时	86.77	

厚植人文关怀 共筑幸福职场

中远海发致力于打造幸福和谐的工作环境，倡导并落实工作与生活平衡理念，持续提升员工的归属感与幸福感。

I 文体活动

中远海发以“全民健康、全员参与”为主线，积极组织开展形式多样、内容丰富的文体活动，充分展现员工风采，持续提升员工的获得感、幸福感与归属感。



参加中国远洋海运集团2025年职工足球比赛



制作非遗主题螺钿



“书香致远 悦读同行”线下读书会

I 关心身心健康

公司关注员工身心健康，持续推进多元化支持项目。公司组织开展职工疗休养活动；航租事业部工会和佛罗伦工会开展健康理疗、养生气功及职业健康讲座等活动，支持员工提升健康意识与身心状态。

上海寰宇青岛箱厂工会构建“生理+心理”双重健康保障体系，依托“清心世界”心理援助服务工作站开展专题培训，并推出“晨间诗词疗愈”等特色活动。宁波、青岛、启东等箱厂持续开展“夏送清凉”活动，为一线员工发放防暑饮品和药品等物资，切实关怀员工健康与安全。

I 困难员工帮扶

公司建立健全困难员工帮扶机制、持续完善员工社会保障体系，着力解决员工的实际困难与迫切需求。2025年，公司建立困难职工动态档案，并实现“上海职工互助保障项目”及工会会员保险全覆盖。

荣誉与认可

2025年，佛罗伦荣获“心理健康友善机构”“融洽职场机构”。



心理健康友善机构证书



融洽职场机构证书



关键绩效

2025年

- 困难员工慰问 **49** 人次
- 共帮扶 **62** 位困难员工
- 发放困难员工慰问金 **29.32** 万元
- 结婚、生育慰问 **45** 人次
- 生病慰问 **71** 人次

发挥产业特长 助力乡村振兴

中远海践行央企担当，深度参与乡村振兴事业，于2025年修订《中远海运发展股份有限公司对外捐赠管理办法》，统筹所属单位对外捐赠项目管理，构建起权责清晰、程序严谨、监督有效的捐赠管理体系。基于这一制度，公司充分发挥集装箱业务优势，对接地方实际需求，在助力西藏洛隆县经济社会发展与民生改善的同时，为业务拓展开辟了新的应用场景与合作空间。

模块化集装箱建筑改善高原地区教育和民生条件

案例

中远海发持续开展对口援藏工作，充分发挥产业优势，对接西藏洛隆县在教育与公共服务方面的实际需求。在这一背景下，公司以集装箱产业优势为依托，将标准化箱体转化为高原民生设施，推动相关项目落地实施。

2024年深秋，一列跨越4,000公里的“蓝色长龙”翻山越岭——30个模块化集装箱自中远海发所属上海寰宇锦州箱厂装箱启程，经G349国道蜿蜒入藏，最终在海拔4,046米的西藏昌都洛隆县当地腊久乡第一小学校园里变身为孩子们“知香阁”食堂，有力改善当地400余名师生长期露天就餐的状况。

在前期项目顺利实施并取得积极成效的基础上，相关援建行动持续推进。2025年7月，16台房屋箱再度跨越山海“箱”聚。其中，12台房屋箱用于为西藏玉西乡小学建造集餐饮、储物与文化功能于一体的集装箱教工之家“知行阁”，再次改善教职工工作与生活环境；另有4台房屋箱用于国道349文旅驿站建设，为往来人员带去基础便利服务。一批批箱体跨越山海，不仅承载着企业产业能力，也传递着持续不断的责任与关怀。

公司积极组织参与“央企消费帮扶迎春行动”“央企消费帮扶聚力行动”以及第四届“央企消费帮扶兴农周”活动，拓宽定点帮扶地区特色农产品的销售渠道，为乡村振兴注入持续动力。

关键绩效

2025年

• 公司向中远海运慈善基金会捐款
2,500万元

• 定点帮扶地区采购扶贫特色产品
264.4万元

参与社会公益 共创美好未来

公司以实际行动描绘企业与社区和谐共生、携手共进的美好图景，积极鼓励并组织员工投身形式多样的公益实践，以实际行动营造和谐社会氛围。

航租事业部青年志愿者参与“团心筑梦·情暖春芽”陆家嘴街道“点亮心愿”爱心传递主题活动，与困难青少年互赠礼物、共同制作非遗糖画，传递温暖与祝福。

启东箱厂、青岛箱厂在重阳节期间前往属地养老院开展敬老慰问活动。

公司举办“‘融’你所爱‘义’暖童心 文化市集+爱心义卖”活动，筹得善款超1.1万元，助力西藏地区教育事业发展。

关键绩效

2025年

• 员工志愿服务时间共 **5,012.5** 小时

• 员工参与志愿服务超 **600** 人次

展望2026

可持续视野：将可持续发展理念融入战略视野，促进产业链可持续发展

公司将以国际化视野、前瞻性思维，制定着眼长远发展的战略决策，充分释放“租、造、运”一体化产业链优势动能；对内聚力强化“产、融、投”联动布局与协同效能，对外积极开拓市场新赛道、把握发展新机遇，携手航运产业链上下游企业，共促航运物流产业链可持续发展。

可持续管理：将可持续发展理念融入企业管理，推进责任管理纵深发展

公司将审慎研判行业发展趋势和可持续发展动向，持续关注并动态更新公司治理、风险防控、应对气候变化、环境保护、安全管理、员工权益保障及社区发展等社会责任核心议题，并通过完善制度建设和管理机制，建立全面的可持续发展管理体系。

可持续实践：将可持续发展理念融入企业运营，贡献综合价值创造

公司将充分考虑利益相关方期望和诉求，并以此不断优化业务模式方案，响应时代所需。我们将厚植产融结合，聚合技术、资金、产业等优势资源，进一步延伸在经济、社会、环境等领域的责任实践，为利益相关方创造更多综合价值。

可持续团队：将可持续发展理念传递给每位员工，共创共享可持续发展的美好未来

公司将以更扎实的责任实践构建更浓厚的责任文化氛围，提升员工责任意识与履责能力，激励员工追求卓越，与员工共享价值、共担使命，共同推动可持续发展目标落地。

指标索引

报告框架		《香港联合交易所有限公司证券上市规则》附录C2《环境、社会及管治报告守则》	《上海证券交易所上市公司自律监管指引第14号——可持续发展报告（试行）》
一级标题	二级标题		
关于本报告	/	强制披露规定汇报原则；强制披露规定汇报范围	/
董事长致辞	/	/	/
关于我们	/	/	/
荣誉与认可	/	/	/
强化治理， 稳固韧性增长原动力	公司治理	/	/
	风险管理	/	/
	商业道德	B7 一般披露项； B7.1； B7.2； B7.3	反商业贿赂及反贪污；反不正当竞争
	供应链管理	B5 一般披露项； B5.1； B5.2； B5.3； B5.4	供应链安全；平等对待中小企业；尽职调查
坚守承诺， 筑牢责任价值引领力	董事会声明	强制披露规定管制架构	/
	可持续发展管理架构	强制披露规定管制架构	/
	可持续发展理念和承诺	/	/
	可持续发展尽职调查	/	尽职调查
	利益相关方沟通	/	利益相关方沟通
	双重重要性分析	/	/
	优化资产布局， 强化产融协同	/	/
创新驱动， 提振发展核心竞争力	聚焦核心技术， 驱动产业升级	B6.3	创新驱动
	筑牢品质基石， 共创客户价值	B6 一般披露项； B6.1； B6.2； B6.4； B6.5	产品和服务安全与质量
	保障信息安全， 恪守隐私承诺	/	数据安全与客户隐私保护

报告框架		《香港联合交易所有限公司证券上市规则》附录C2《环境、社会及管治报告守则》	《上海证券交易所上市公司自律监管指引第14号——可持续发展报告（试行）》
一级标题	二级标题		
低碳转型， 融汇绿色产业协同力	主动作为，深化 环境管理	A1 一般披露； A1.5； A2 一般披露； A2.4； A3 一般披露； A3.1	污染物排放；废弃物处理；生态系统和生物多样性保护；环境合规管理；水资源利用
	锚定长远，应对 气候变化	A1.1； A1.3； A1.4； A1.5； A1.6； A2 一般披露； A2.1； A2.2； A2.3； A2.4； 气候相关披露管治；气候相关披露策略；气候相关披露风险管理；气候相关披露指标和目标	应对气候变化；污染物排放；废弃物处理；能源利用；水资源利用；循环经济
以人为本， 凝聚持续发展向心力	合规筑基护权， 多元包容赋能	B1 一般披露项； B1.1； B1.2； B4 一般披露项； B4.1； B4.2；	员工
	筑牢健康防线， 守护职业安全	B2 一般披露； B2.1； B2.2； B2.3	员工
	构建成长生态， 赋能职业进阶	B3 一般披露； B3.1； B3.2	员工
	厚植人文关怀， 共筑幸福职场	B1 一般披露	员工
	发挥产业特长， 助力乡村振兴	B8 一般披露； B8.1； B8.2	乡村振兴
	参与社会公益， 共创美好未来	B8.1； B8.2	社会贡献
展望 2026	/	/	/
指标索引	/	/	/
鉴证声明书	/	/	/
读者反馈	/	/	/

鉴证声明书

TÜVNORD

审验声明书编号：No.CN-202603-CSR-07

审验声明书

杭州汉德质量认证服务有限公司（以下简称 TÜV 北德）受中远海运发展股份有限公司（以下简称“中远海发”）委托，对中远海发 2025 年可持续发展报告（以下简称“报告”）进行了独立的第三方审验鉴证。

中远海发负责收集、分析、汇总和披露报告中提到的信息。TÜV 北德在与中远海发的协议范围中认可的职权范围内实施此项工作（报告审验）。中远海发是本声明的指定用户。

本声明书基于中远海发编制的 2025 年可持续发展报告，中远海发对报告中信息和数据的完整性和真实性负责。

审验声明使用者

本审验声明提供给中远海发的所有利益相关方。

审验的范围

- 报告披露的 2025 年度内的 ESG 关键绩效及相关信息；
- 审验地点：上海市浦东新区商城路 1318 弄 1 号楼，即中远海发总部所在地。
- 对报告中涉及数据和信息的收集、分析、检查等管理过程进行评价；

本次现场审验时间为 2026 年 3 月 5 日至 2026 年 3 月 6 日。

审验局限性

- 本报告经济数据源自经第三方独立审计的企业财报，本次审验不重复核验；
- 本次审验仅对温室气体排放数据源进行抽样验证，未对温室气体排放进行全面核查；
- 本次审验仅抽样了部分绩效数据原始数据源，未对所有数据源进行全面验证；
- 本次审验地点仅限于中远海发集团总部，并未对其所有分子机构现场进行验证。

审验方法

审验过程包括如下活动：

- 评审中远海发提供的文件信息；
- 查看中远海发数据收集平台；
- 访谈中远海发相关部门管理层及报告信息收集人员；
- 查阅相关网站及媒体公布的公众信息，通过抽样的方法对报告中有关数据和信息进行核实。

审验准则

- 《香港联合交易所有限公司证券上市规则》附录 C2《环境、社会及管治报告守则》；
- 《上海证券交易所上市公司自律监管指引第 14 号——可持续发展报告（试行）》；
- TÜV 北德《报告审验实施规则》SC-P-A015 Rev.00。

审验标准及等级

AccountAbility《AA1000 审验标准》(V3)：类型 2，中度审验。

审验结论

中远海发编制的 2025 年可持续发展报告客观反映了公司在 2025 年度环境、社会和公司治理领域工作的开展状况和所取得的绩效。报告中的数据是可靠的、客观的，TÜV 北德没有发现系统性或实质性错误。

TÜVNORD

审验声明书编号：No.CN-202603-CSR-07

- 包容性：公司识别了客户、投资者、员工、供应商等 9 大类利益相关方群体，通过股东会、公文往来、员工代表大会、行业论坛等多元化渠道，及时回应其关注和期望并落实到公司的业务活动中；
- 实质性：公司可持续发展工作组综合考虑内部意见和外部利益相关方沟通情况，按照“影响重要性”和“财务重要性”双重重要性原则，进行了实质性议题的识别；识别出“创新驱动、职业健康安全、应对气候变化”3 项双重重要性议题，以及“责任供应链、污染物与废弃物、反商业贿赂及反贪污”等 14 项重要性议题并形成了重大议题矩阵；
- 回应性：报告通过“强化治理，稳固韧性增长原动力”“低碳转型，融汇绿色产业协同力”等五个章节全面回应了在报告期内公司在环境、社会和治理领域所做出的努力；
- 影响性：公司系统地识别自身活动、产品或服务对利益相关方、社会和环境的各类影响，在利益相关方参与和定期的实质性议题评估过程中都应纳入已识别的影响，并用于组织治理、战略、目标设定和运营方面的考虑，从而使决策更加有根据且具有更好的回应性。

改进建议

通过审验和评价活动，我们对中远海发在可持续发展的实践和管理方面提出相关改进建议，均在《审验报告》进行了陈述，并提交给中远海发管理层，供其持续改进参考。

特别声明

本审验声明中不包括：

- 信息披露之外的活动；
- 关于中远海发的立场、观点、信仰、目标、未来发展方向和承诺的陈述。

独立性和能力的声明

TÜV NORD 是世界领先的认证机构，在全球 100 多个国家设有分支机构，提供检验、检测和认证服务，覆盖能源、管理体系、工业、车辆交通、信息安全等领域。包括管理体系认证和产品认证；质量、环境、职业健康安全和合规的审核和培训；环境、社会责任和可持续发展报告的保证。

TÜV 北德作为 TÜV NORD 在中国的独立法人成员机构，确保在实施本可持续发展报告的审验过程中与中远海发或其分支机构和利益相关方没有任何利益冲突。审验团队由具有丰富经验和专业技术能力的专家团队组成，依据 TÜV 北德内部程序文件及全球合规政策要求实施审验活动。本报告所有信息由中远海发提供，TÜV 北德没有参与报告编写过程。

签字：

代表杭州汉德质量认证服务有限公司



叶政治
可持续发展授权签字官/TÜV NORD 大中华区执行董事兼首席执行官
2026 年 03 月 23 日 中国，上海



AA1000
Licensed Report
000-794/V3-956L1

注：当声明的中文和英文版本有冲突时，请以中文为准。

读者反馈

我们真诚地期待您的意见和建议，认真倾听和研究每一个阅读中远海运发展股份有限公司可持续发展报告读者的反馈。您的意见和建议，是我们持续推进可持续发展管理和实践的重要依据。您可以填写、裁剪下表，通过邮递或传真反馈给我们，我们热诚欢迎并由衷感谢您提出宝贵意见！

您的信息：

姓名：_____ 工作单位：_____ 联系电话：_____ E-mail：_____

1. 您对中远海发践行可持续发展的总体评价是：

非常好 好 一般 差

2. 您对本报告的总体评价是：

非常好 好 一般 差

3. 您认为中远海发在利益相关方沟通方面做得如何？

非常好 好 一般 差

4. 您认为中远海发在公司管理方面做得如何？

非常好 好 一般 差

5. 您认为中远海发在强化产融协同方面做得如何？

非常好 好 一般 差

6. 您认为中远海发在传递社会幸福方面做得如何？

非常好 好 一般 差

7. 您认为中远海发在应对气候变化方面做得如何？

非常好 好 一般 差

8. 您认为中远海发在打造优秀团队方面做得如何？

非常好 好 一般 差

9. 您认为本报告的内容安排和版式设计是否方便阅读？

是 否

10. 您认为还有哪些您关注的信息未在本报告中披露？

11. 您对中远海发践行可持续发展及本报告有何意见和建议？



电话: +86-21-65966666

官网: <https://development.coscoshipping.com/>

地址: 上海市浦东新区商城路1318弄1号楼



微信公众号



扫描二维码,
更多精彩内容!