



China Shineway Pharmaceutical Group Limited
中國神威藥業集團有限公司

(於開曼群島註冊成立之有限公司)

股份代號: 2877

環境、社會及管治報告

2023

引領
現代中藥

推進
健康產業

環境、 社會及管治報告

序言

本環境、社會及管治報告(「本報告」)總結中國神威藥業集團有限公司(「本公司」)連同其附屬公司(「本集團」、「神威藥業」、「神威」或「我們」)在環境、社會及管治(「環境、社會及管治」)上的倡議、計劃及績效，並展示其在可持續發展方面的承諾。本集團每年4月發佈一份環境、社會及管治報告。本報告是本集團發佈的第八份環境、社會及管治報告。本報告已通過本集團內部審計程序，並經企業社會責任及可持續發展委員會(「委員會」)和董事會(「董事會」)審閱。

報告期間

本報告詳述本集團於截至2023年12月31日止年度(「報告期間」或「2023」)取得的環境、社會及管治方面的活動、資料、挑戰和採取的措施。

報告範圍

除非另有所述，本報告的關鍵績效指標(「關鍵績效指標」)主要涵蓋本集團的研發(「研發」)、製造及買賣中藥產品之主要附屬公司，即位於中國河北省石家莊樂城的神威藥業集團有限公司，此附屬公司佔本集團非流動資產約95.4%；而一般披露以及合規事宜則涵蓋本集團的整體。其他於關鍵績效指標報告範圍以外的合併財務報表中所涵蓋實體可以參見2023年度報告「財務報表—綜合財務報表附註—主要附屬公司」的部分。本集團會持續評估不同業務及主要附屬公司的重大環境、社會及管治範疇，以決定是否需納入其環境、社會及管治報告範圍內。

報告框架

本報告依照香港聯合交易所有限公司(「交易所」)主板上市規則附錄C2環境、社會及管治報告指引(「環境、社會及管治報告指引」)編製，報告內容亦同時依循GRI準則披露。與本集團管治常規及架構有關的資料，已載於2023的年度報告。

本報告遵循環境、社會及管治指引中的四大匯報原則包括「量化」、「一致性」、「重要性」及「平衡」編纂。

環境、 社會及管治報告

- 量化** 本集團參考行業慣例、交易所或相關政府部門之指引及法律法規，建立內部指引及程序，從各業務部門收集有關環境及社會之績效資料，並保留相關之監控儀器紀錄或證明文件。績效數據計算之標準、方法及假設(如適用)，請參閱本報告內相關章節。
- 一致性** 保持各年度環境、社會及管治表現的可比性，本報告的的匯報方法與去年一致，沿用相同的數據統計及計算方式。本報告內已披露相關歷史資料，讓持份者更清楚了解及比較本集團的可持續發展表現。
- 重要性** 在界定對本集團業務及對持份者相關的重要議題時，我們與內部和外界保持溝通以了解他們的期望和建議。不管是受我們的營運業務影響，或對我們的營運業務有重大影響的持份者，包括僱員、投資者、客戶、供貨商、當地政府機構和組織，我們均持續緊密接觸。
- 平衡** 本報告不偏不倚地呈現本集團的環境、社會及管治表現。

與我們聯絡

我們重視持份者的反饋。倘閣下對本報告或本集團的可持續發展表現有任何問題或建議，請透過電郵 info@shineway.com.hk 聯絡本集團。

環境、 社會及管治報告

主席致詞

本人謹代表本集團欣然發佈本集團的第八份環境、社會及管治報告，回顧本集團在2023年於企業管治、環境保護、員工關懷、服務質量、社區參與等方面的可持續發展表現。

品牌與可持續發展

我們以成為新中藥產業的價值領導者為願景，以提升核心競爭力為目標，積極明確並優化我們的未來發展策略。可持續發展對我們長遠發展極為重要性，因此將其納入我們的發展策略。為了實現長遠發展，我們成立了企業社會責任及可持續發展委員會，全面負責集團的企業社會責任並進行監察。此外，為了將營運過程中的環境影響降至最低，我們將排放、資源利用和其他環境因素納入考慮，並實施綠色生產。同時，我們也關注聯合國可持續發展目標（「聯合國可持續發展目標」）等國際間重視的可持續議題，並將其納入政策制定的考量方向。

為優先處理較重大的環境、社會及管治相關事宜，董事會參考不同持份者的意見，持續與本集團持份者溝通，並定期邀請彼等參與重要性評估。有關持份者溝通管道及本集團進行的重要性評估的資料分別載於「持份者參與」及「重要性評估」各節。

我們在2023年的成就

作為藥業公司，我們以維護公共健康和推動中醫藥產業發展為己任。本集團積極投放資源於研發及創新，已累計申報發明專利322項，擁有已授權發明專利188項，包括國外發明專利13項。本集團多年來承擔國家和省級多項科研專案，亦是中藥配方顆粒國家標準制定參與者之一。於2023年8月，國務院召開常務會議審議通過《醫藥工業高品質發展行動計劃（2023－2025年）》，會議強調要著眼醫藥研發創新難度大、週期長、投入高的特點，給鼓勵和引導龍頭醫藥企業發展壯大。隨著中藥配方顆粒需求增加，醫療機構處方覆蓋將更全面，市場規模將持續擴大。於2023年12月31日，本集團中藥配方顆粒已於2個直轄市和13個省份掛網。

本集團一直秉持「以人為本」的人力資源管理理念，在發展的同時不忘關懷員工需要，增加員工的歸屬感。此外，本集團積極參與及舉辦慈善項目和公益活動，並希望能增加社會對醫療知識的認知和提高大眾的健康水平。於報告期間，本集團共投放約858小時、約人民幣82萬元於公益活動，當中包括捐贈約2.56萬份藥品。我們亦會不定期為員工提供義工訓練，加強企業文化，提高員工社會責任感。

環境、 社會及管治報告

展望未來

我們深明環境的可持續發展與人類福祉和公眾健康息息相關，因此，我們實施了全面的策略，以減少我們的碳足跡，並最大限度地減少營運過程中對環境的傷害。此外，我們積極支持研發和推廣中藥生產中的環保替代方案。透過將應對氣候的意識融入我們的商業模式，我們努力為各持份者和地球創造一個更健康、更可持續的未來。

本人謹代表本集團的董事會及管理團隊衷心感謝所有員工、業務夥伴及客戶於過往年度的鼎力支持。本集團將繼續勇往直前，為中國中藥業的可持續發展作出更大的貢獻。

董事會主席

李振江

香港，2024年3月28日

環境、 社會及管治報告

彭博ESG披露(摘要) 環境

	單位	2023
披露		
披露範圍		有
報告依據的一致性		一致
GRI標準合規		是
驗證類型		內部驗證
排放物		
溫室氣體(「溫室氣體」)(範圍1) ¹	噸二氧化碳當量	80,760.44
溫室氣體(範圍2) ¹	噸二氧化碳當量	38,727.16
溫室氣體排放總量(範圍1和2)	噸二氧化碳當量	119,487.60
溫室氣體(範圍3) ¹	噸二氧化碳當量	20,852.97
溫室氣體排放總量(範圍1、2和3)	噸二氧化碳當量	140,340.57
碳補償		不適用
氮氧化物(「NO _x 」)排放	噸	5.24
硫氧化物(「SO _x 」)排放	噸	2.51
粉塵排放	噸	0.45
能源		
用電量	千瓦時	43,894,940.00
使用的燃料—柴油	千瓦時	432,992.95
使用的燃料—液化石油氣	千瓦時	305,627.11
使用的燃料—天然氣	千瓦時	217,116.07
使用的燃料—乙炔	千瓦時	9.83
蒸汽	千瓦時	316,491,340.00
能源使用總量	千瓦時	361,342,025.96
水資源		
用水總量	噸	280,396.00
取水量	噸	280,396.00
排水量	噸	246,684.00
耗水量	噸	33,712.00
COD排放	噸	17.87
廢物管理		
總廢物	噸	17,321.05
有害廢物	噸	2.11
材料		
原材料使用	噸	16,068.00
紙張消耗	公斤	16,431.89

環境、 社會及管治報告

	單位	2023
洩漏		
洩漏次數	次數	-
洩漏量	公噸	-
環境罰款		
環境罰款次數	次數	-
環境罰款金額	人民幣	-
投資／成本		
運營可持續性投資	人民幣	42,000,000
已認證工廠		
ISO 14001已認證工廠		有
已認證工廠百分比	百分比	100%
營運政策		
能源效率政策		有
減排倡議		有
環境供應鏈管理		有
環境質量管理方針		有
綠色建築政策		有
可持續包裝		有
減廢政策		有
水政策		有
生物多樣性政策		有
氣候變化政策		有
氣候變化的機遇的討論		有
氣候變化的風險的討論		有

備註：

1. 溫室氣體排放數據乃按噸二氧化碳當量呈列，並參照包括但不限於世界資源研究所及世界可持續發展工商理事會刊發的《溫室氣體盤查議定書：企業會計與報告標準》、河北省發展與改革委員會刊發的《河北省工業其他行業溫室氣體排放核算方法與報告指南》及最新發佈的中國區域電網基線排放因子。直接溫室氣體排放(範圍1)主要包括鍋爐燃燒排放，而間接溫室氣體排放主要包括耗電(範圍2)和工業廢水厭氧處理(範圍3)。

環境、 社會及管治報告

社會

	單位	2023
僱員		
員工人數	人數	3,436
員工流失率	百分比	36.87%
臨時員工人數	人數	-
參與工會員工佔比	百分比	100%
員工多元化		
女性員工佔比	百分比	51.95%
中層和／或其他管理層中的女性佔比	百分比	31.08%
少數民族員工佔比	百分比	4.13%
男女收入差距		
男女收入差距劃分		有
員工培訓		
員工培訓費用	人民幣	466,000
公司花費的總時數－員工培訓	小時	3,953
安全		
工傷事故	宗	4
事故造成的時間損失	小時	4,986
總可記錄事故率		0.10
死亡人數－總計	人數	1
死亡人數－員工	人數	1
死亡人數－承包商	人數	-
供應鏈		
社會供應鏈管理		有
公開披露可持續供貨商指南涵蓋了ESG領域的內容		有
社區與客戶		
社區支出	人民幣	820,000
客戶投訴	宗	-
政策		
反賄賂道德政策		有
商業道德政策		有
員工企業社會責任培訓		有
員工保護／舉報人政策		有
機會均等政策		有
公平薪酬政策		有
健康與安全政策		有
人權政策		有
培訓政策		有
反對童工政策		有
消費者數據保護政策		有
可持續發展目標政策		有

環境、 社會及管治報告

管治

	2023
董事會結構	
董事會規模	7
單一或兩層董事會系統	單一
董事會員工代表數量	-
董事會分類系統	有
董事會獨立性	
非執行董事數量	4
非執行董事百分比	57.1%
獨立董事數量	3
獨立董事百分比	42.0%
行政總裁雙重性	是
獨立主席	沒有
獨立主管	沒有
主持董事	沒有
前行政總裁或其董事會成員	沒有
董事會與行政人員多樣性	
董事會女性人數	2
董事會女性比率百分比	28.6%
女首席執行官或同等職位	沒有
女主席或同等職位數量	1
行政人員／公司經理數量	74
內部任命的首席執行官或同等職位	沒有
女行政人員數量	23
女行政人員百分比	31.08%
最年輕董事的年齡	48
最年長董事的年齡	68
董事會年齡範圍	48-68
董事會平均年齡	57
董事會任期(年)	3
執行董事董事會任期	3
董事會會議	
董事會會議數量	6
董事會會議出席率(%)	100%
獨立董事董事會會議出席率(%)	100%
出席率不到75%的董事	-

環境、 社會及管治報告

	2023
審核委員會	
審核委員會規模	3
審核委員會的獨立董事數量	3
審核委員會獨立董事百分比	100%
獨立審核委員會主席	有
審核委員會的非執行董事數量	3
審核委員會會議數量	4
審核委員會會議出席率	100%
薪酬委員會	
薪酬委員會規模	3
薪酬委員會的獨立董事數量	2
薪酬委員會獨立董事百分比	66.67%
獨立薪酬委員會主席	有
薪酬委員會的非執行董事數量	2
薪酬委員會會議數量	3
薪酬委員會會議出席率	100%
任命外部薪酬顧問	沒有
提名委員會	
提名委員會規模	3
提名委員會的獨立董事數量	2
提名委員會獨立董事百分比	67.67%
獨立提名委員會主席	沒有
提名委員會的非執行董事數量	2
提名委員會會議數量	2
提名委員會會議出席率百分比	100%
企業社會責任／可持續發展委員會	有
關聯方委員會	沒有
戰略委員會	有
董事會與行執人員活動	
負責企業社會責任的非執行董事	有
負責企業社會責任的執行董事	有
與ESG相關的高管薪酬	沒有
ESG董事會關聯薪酬	沒有
股東權益	
特別會議所需的所有權百分比	10%
毒丸計劃(Poison Pill Plan)	沒有
股東批准的毒丸計劃(Shareholder Approved Poison Pill)	沒有
雙重類別不平等投票權－普通股	沒有

環境、 社會及管治報告

環境、社會及管治比率

	單位	2023
溫室氣體		
每單位銷售額的溫室氣體排放密度 ¹	噸二氧化碳當量／銷售額(百萬人民幣)	31.07
每單位銷售額的溫室氣體(範圍1)排放密度 ²	噸二氧化碳當量／銷售額(百萬人民幣)	17.88
每單位銷售額的溫室氣體(範圍2)排放密度 ²	噸二氧化碳當量／銷售額(百萬人民幣)	8.57
每單位EBITDA的溫室氣體排放密度 ³	噸二氧化碳當量／EBITDA(百萬人民幣)	98.82
每固定資產總額的溫室氣體排放密度 ⁴	噸二氧化碳當量／固定資產總額(百萬人民幣)	45.14
每固定資產淨值的溫室氣體排放密度 ⁵	噸二氧化碳當量／固定資產淨值(百萬人民幣)	116.44
每單位能源(電力)的溫室氣體密度	噸二氧化碳當量／千瓦時	0.003
每位員工的溫室氣體排放密度 ⁶	噸二氧化碳當量／員工	40.84
每單位資產的溫室氣體排放密度 ⁷	噸二氧化碳當量／資產(百萬人民幣)	14.66
每位員工的溫室氣體(範圍3)排放密度	噸二氧化碳當量／員工	6.07
能源		
每單位銷售額的能源(電力)密度	千瓦時／銷售額(百萬元人民幣)	9,718.71
每單位EBITDA的能源(電力)密度	千瓦時／EBITDA(百萬元人民幣)	30,909.93
每位員工的能源(電力)密度	千瓦時／員工	12,775.01
每單位資產的能源(電力)密度	千瓦時／資產(百萬元人民幣)	4,584.81
每單位銷售額的能源密度	千瓦時／銷售額(百萬元人民幣)	80,004.20
每單位EBITDA的能源密度	千瓦時／EBITDA(百萬元人民幣)	254,449.73
每位員工的能源密度	千瓦時／員工	105,163.57
每單位資產的能源密度	千瓦時／資產(百萬元人民幣)	37,742.04
水資源		
每單位銷售額的用水密度	噸／銷售額(百萬元人民幣)	62.08
每單位EBITDA的用水密度	噸／EBITDA(百萬元人民幣)	197.45
每能源(電力)單位的用水密度	噸／千瓦時	0.01
每位員工的用水密度	噸／員工	81.61
每單位資產的用水密度	噸／資產(百萬元人民幣)	29.29
廢物		
每位員工的廢物生產密度	噸／員工	5.04
每單位資產產生的廢物	噸／資產(百萬元人民幣)	1.81
每單位銷售額產生的廢物	噸／銷售額(百萬元人民幣)	3.84
其他環境		
每銷售額的NO _x 排放量	噸／銷售額(百萬元人民幣)	0.0012
每銷售額的SO _x 排放量	噸／銷售額(百萬元人民幣)	0.0006
每銷售額的紙張耗量	公斤／銷售額(百萬元人民幣)	3.64
每位員工的紙張耗量	公斤／員工	4.78

環境、 社會及管治報告

	單位	2023
社會		
女性管理層與員工比例		0.007
每位員工工傷損失時間	小時	1.45
每筆資本支出的可持續投資 ⁸	人民幣／資本支出(百萬元人民幣)	291,009.87
每單位稅前利潤的社區支出 ⁹	人民幣／稅前利潤(百萬元人民幣)	661.16
每單位EBITDA的社區支出	人民幣／EBITDA(百萬元人民幣)	577.43
每單位總權益的社區支出 ¹⁰	人民幣／總權益(百萬元人民幣)	116.56
已審核供貨商百分比	百分比	100.00%
不合規供貨商的百分比 ¹¹	百分比	2.04%
每單位現金流量的研發支出 ^{12,13}	人民幣／經營活動產生的現金流量淨額 (百萬元人民幣)	118,440.76
每名員工的實際淨收入 ¹⁴	人民幣／員工	282,162.40
每名員工的實際現金流量 ¹³	人民幣／員工	272,430.44
每名員工的實際人事費用 ¹⁵	人民幣／員工	147,415.89
管治		
董事會非執行董事所佔百分比	百分比	57.10%
獨立董事百分比	百分比	42.00%
董事會女性比率百分比	百分比	28.60%
女性行政人員的百分比	百分比	31.08%
董事會年齡範圍		48-68
董事會平均年齡		57
董事會出席率百分比	百分比	100.00%
獨立董事董事會會議出席率百分比	百分比	100.00%
審計委員會獨立董事百分比	百分比	100.00%
審計委員會會議出席率百分比	百分比	100.00%
薪酬委員會獨立董事的百分比	百分比	66.67%
薪酬委員會會議出席率百分比	百分比	100.00%
提名委員會中獨立董事的百分比	百分比	66.67%
提名委員會會議出席率百分比	百分比	100.00%

環境、 社會及管治報告

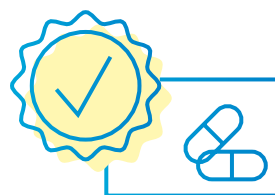
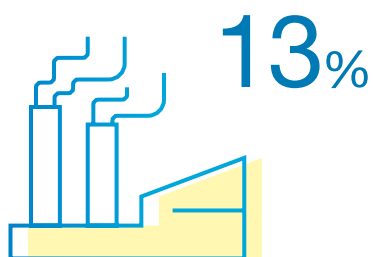
備註：

1. 於報告期間，本集的總銷售額為約人民幣4,516.538百萬元(2022年：約人民幣3,950.636百萬元)。此數據亦會用作其他密度的計算。
2. 直接溫室氣體排放(範圍1)主要包括鍋爐燃燒排放，而間接溫室氣體排放主要包括耗電(範圍2)和工業廢水厭氧處理(範圍3)。溫室氣體排放數據乃按二氧化碳當量呈列，並參照包括但不限於世界資源研究所及世界可持續發展工商理事會刊發的《溫室氣體盤查議定書：企業會計與報告標準》、河北省發展與改革委員會刊發的《河北省工業其他行業溫室氣體排放核算方法與報告指南》及最新發佈的中國區域電網基線排放因子。
3. 於報告期間，本集團的EBITDA為約人民幣1,420.092百萬元(2022年：約人民幣1,103.517百萬元)。此數據亦會用作其他密度的計算。
4. 截至2023年12月31日，本集團的固定資產總額為約人民幣3,108.670百萬元(截至2022年12月31日：約人民幣3,023.693百萬元)。此數據亦會用作其他密度的計算。
5. 截至2023年12月31日，本集團的固定資產淨值為約人民幣1,205.287百萬元(截至2022年12月31日：約人民幣1,216.937百萬元)。此數據亦會用作其他密度的計算。
6. 截至2023年12月31日，本集團的總員工人數為3,436人(截至2022年12月31日：4,131人)。此數據亦會用作其他密度的計算。
7. 截至2023年12月31日，本集團的資產為約人民幣9,573.993百萬元(截至2022年12月31日：約人民幣8,231.861百萬元)。此數據亦會用作其他密度的計算。
8. 於報告期間，本集團的資本支出的支付為約人民幣144.325百萬元(2022年：約人民幣129.462百萬元)。
9. 於報告期間，本集團的稅前利潤為約人民幣1,240.253百萬元(2022年：約人民幣917.025百萬元)。此數據亦會用作其他密度的計算。
10. 截至2023年12月31日，本集團的總權益為約人民幣7,034.768百萬元(截至2022年12月31日：約人民幣6,382.526百萬元)。此數據亦會用作其他密度的計算。
11. 不合規供貨商是指本集團於供貨商評估後已終止合作(即經審核的供貨商)的供貨商。
12. 於報告期間，本集團的研發支出為約人民幣110.462百萬元(2022年：約人民幣117,454百萬元)。
13. 於報告期間，本集團的經營活動產生的現金流量淨額為人民幣932.635百萬元(2022年：約人民幣1,109.676百萬元)。此數據亦會用作其他密度的計算。
14. 於報告期間，本集團的實際淨收入為約人民幣969.510百萬元(2022年：約人民幣722.773百萬元)。此數據亦會用作其他密度的計算。
15. 於報告期間，本集團的實際人事費用為約人民幣506.521百萬元(2022年：約人民幣442.836百萬元)。此數據亦會用作其他密度的計算。

環境、 社會及管治報告

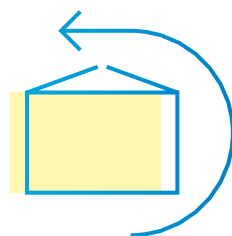
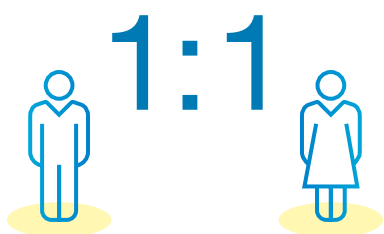
企業可持續發展上的成績

按百萬元銷售額計算的溫室氣體
總排放密度較2022年減少約



本集團獨家產品包括滑膜炎顆粒及芪黃通
秘軟膠囊等於2023年銷售保持快速增長

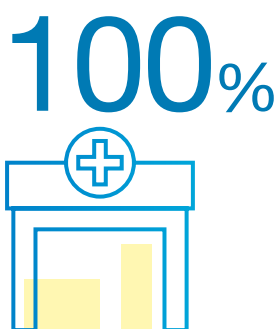
男女比例為接近



需要回收藥品的個案

0

本地供貨商佔整體供貨商的



投放約 **858** 小時及
約人民幣 **82** 萬元於公益活動、當中捐贈
約 **2.56** 萬份藥品

環境、 社會及管治報告

關於神威

神威藥業主要從事中藥產品研發、製造及買賣。本集團的產品主要為治療八大領域包括心腦血管用藥，呼吸系統用藥，消化系統用藥，兒科用藥，胃科用藥，扶正補益用藥，神經系統用藥及婦科用藥等，而產品亦主要於中國銷售。本集團的總部位於中國河北省石家莊樂城，中國亦是我們業務的所在國及本報告涵蓋議題的相關國家。

於報告期間，神威藥業收到國家藥監局核准簽發的藥物臨床試驗核准通知書，准予神威自主研發的中藥1.1類創新藥「異功散顆粒」開展臨床試驗，亦提交了古代經典名方—「一貫煎顆粒」中藥3.1類新藥的上市申請。神威滑膜炎顆粒等骨科藥品的最新研究成果和治療方案在全國關節外科學術大會上得到專家推崇與分享。

神威藥業智慧工廠建設啟動大會於報告期間召開，以「自動化、資訊化、數位化、智慧化」為目標，高標準依照專案管理機制推動神威現代中藥產業園各個工程落地建設，務求成為擁有智慧化供應鏈的國內最前線的智慧工廠。本集團重點發展現代中醫藥創新技術，成為智慧製造的典範，全面引進工業互聯網、物網路、大數據、人工智慧、雲端運算等先進技術，邁向神威藥業第三次創業發展的新旅程。

此外，本集團在雲南省的配方顆粒生產基地被列入為高新技術企業，科研資源堅實，擁有雲南省首個「雲南省中藥配方顆粒重點實驗室」、雲南省首個「雲南省中藥配方顆粒工程研究中心」和「京津冀聯創藥物(楚雄)研究院」，並採用先進的綠色智慧製造集成技術進行中藥提取及制劑生產，打造療效卓越的中藥配方顆粒產品。

除業務發展外，本集團亦積極支持和認同國際間對可持續發展和氣候變化的倡議，包括但不限於聯合國可持續發展目標和巴黎協議，並將其理念融入我們的政策和營運當中。我們亦加入中國中藥協會和中國醫藥生物技術協會，以獲取最新的行業信息並加強與同業之間的交流。

環境、 社會及管治報告

核心價值觀

1. 敬重生命

敬重生命是我們永恆的追求：以高效藥品救治患者生命、以優質產品改進生命質量，以負責的態度珍惜企業生命。所有的行動都必須以此為衡量基準，並為實現這個目標而不懈努力。

誠信經營是我們敬重生命的莊嚴宣誓。神威人堅守：誠信為本，以質求存，作為對社會的永恆承諾；以義取利，利義共生，不欺不詐，不驕不橫，贏得社會承認、客戶信賴、消費者愛戴；以誠待人，以信做事，以信立業，實現企業長治久安和可持續發展。

2. 尊重價值

神威文化強調員工首先尊重並認可企業的核心價值觀，認可我們事業的價值，認可神威的社會價值。我們只保留符合企業價值體系要求的人。在尊重本集團價值體系的前提下，我們尊重員工的自我實現，搭建舞台，創造條件使每個人的能力得到最大的發揮。每個人的價值得到實現，從而企業的價值最大化，實現員工與本集團互動成長。

3. 著重嚴細

神威深諳所從事的行業，嚴格管理是我們不變的信條，是我們對消費者、對社會、對員工、對企業和股東負責的態度，是我們對環境的清醒認識和對失敗者的深刻反思，是我們企業堅實的穩固力。我們堅信嚴能出人才，出素質，出質量，出效益，還能出精神，嚴格管理是神威文化的基石。

神威要求員工牢固樹立細謹的思想，工作細致入微，切忌敷衍了事；技能精益求精，切忌得過且過。通過不斷細密流程，細化制度，做到細致調查，周密計劃，細心安排，嚴細審查，把細節決定成敗的思想貫徹於每項工作中去。

4. 推重創新

創新是神威可持續發展的動力，是本集團二次創業所必須倚重的進步源泉，是本集團在新經濟時代的立身之本，我們牢記今天不創新就決定明天先失敗，我們必須不斷創新，才能超越對手，超越昨天，超越自我。

神威努力營造寬松的創新環境，建立健全創新制度保障，寬容員工在創新過程中的失誤，但不允許故錯重犯；並將加強創新激勵，加大創新投入；密切外界合作，疏通信息通路，鼓勵各種形式的創新活動。

環境、 社會及管治報告

使命

神威致力於：

- 於為消費者提供高效、安全、物超所值的藥物，以保障他們的健康，提升他們的生活質量；
- 以誠信的商譽和高效敬業的管理風格贏得商業合作機構的尊敬和信任，與他們建立平等共贏的長期夥伴關係；
- 為社會增加財富和就業，通過公益活動來推動國家的醫療保健事業，以及通過對中藥現代化的追求來弘揚作為民族傳統的中醫藥文化；及
- 不斷吸引和培養熱愛健康產業、而且富有進取心、創造力和責任感的員工，從物質保障、社會地位和價值實現三個方面為他們提供回報。與員工的共同成長將使我們獲得領先的市場地位和不斷增加的利潤，從而實現企業的可持續發展。

環境、社會及管治方針

企業管治

董事會有領導及監控本集團的責任，並負責統管及監督本集團事務。董事會每年審查本集團的可持續發展策略至少一次並審批環境、社會及管治報告。董事局成員適時了解可持續發展議題的產業趨勢和進展，及有關可持續發展的更新法律法規要求。有關本集團的企業管治常規，董事之會議出席率刊載於2023年度報告的「公司管治報告」內。

企業社會責任及可持續發展管治架構

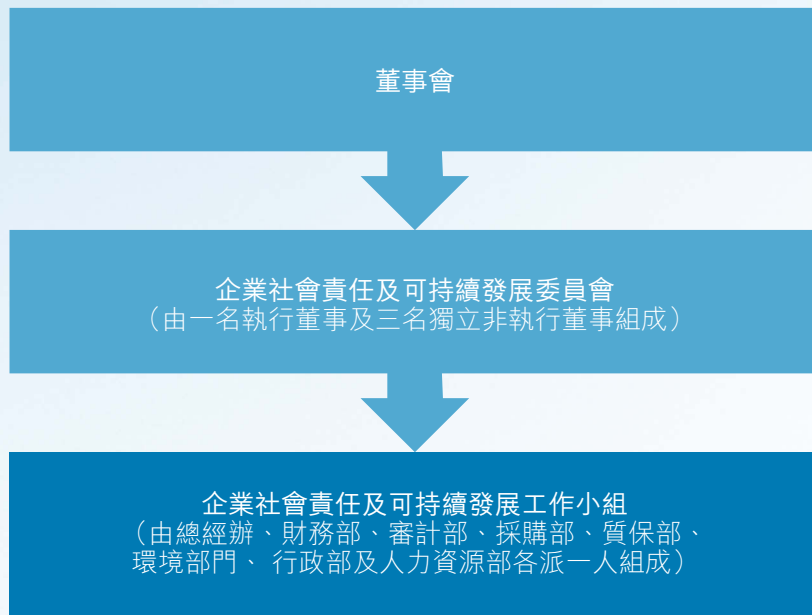
本集團已成立委員會，由一名執行董事及三名獨立非執行董事組成，全面負責本集團企業社會責任並進行監察。其工作職能包括但不限於：

- 制定及檢討本集團的企業社會責任及可持續發展(包括但不限於環境、社會及管治事宜)責任、願景、策略、框架、原則及政策，以及落實經董事會通過的相關政策；
- 設定符合本集團營運情況的政策目標、主要績效指針及措施，並監督工作的成效；

環境、 社會及管治報告

- 識別因外部趨勢而產生的企業社會責任及可持續發展相關事宜；
- 檢討及監察企業社會責任及可持續發展政策，確保其持續有效；
- 監督企業社會責任及可持續發展員工培訓；
- 審批環境、社會及管治報告並匯報至董事會；及
- 每年最少一次就其職權範圍內的事宜向董事會匯報新的發展。

在委員會監督下，企業社會責任及可持續發展工作小組(「工作小組」)負責執行企業社會責任及可持續發展政策及其相關的措施，組織員工培訓並協助編纂本集團的環境、社會及管治年度報告，並提交委員會和董事會審議及批准予以披露。企業社會責任及可持續發展工作小組是由總經辦、財務部、審計部、採購部、質保部、環境部門、行政部及人力資源部組成各派一人組成。本集團之企業社會責任及可持續發展管理架構如下：



在適當的情況下，本集團也會尋找外部資源及專業知識的協助，以提升本集團的環境、社會及管治表現。

環境、 社會及管治報告

可持續發展目標政策

我們響應聯合國峰會上通過的《2030年可持續發展議程》及17項可持續發展目標。我們亦已制定《永續發展目標政策》，於本集團可發揮重要作用的領域上，全力支持這些目標，特別是與良好健康和福祉以及負責任的消費和生產相關的兩個目標。我們認識到促進和確保所有人健康和福祉的重要性，努力透過我們的產品和服務為此目標做出貢獻。我們致力於透過優化資源利用、最大限度地減少廢棄物產生和實施可持續生產來實行負責任的消費和生產。這包括整合環保材料和工藝，以及積極參與回收和減少廢物措施。透過堅持聯合國可持續發展目標的原則，我們的目標是對社會產生正面影響，並為後代創造可持續的未來。

3 良好 健康與福祉



目標3：確保健康的生活方式，促進各年齡段人群的福祉

本集團積極推動社會的健康保障及保健服務，務求使大家獲得安全、有效、優質和負擔得起的藥品。相關披露，請參考以下章節：

B6 產品責任－產品質量與安全

B6 產品責任－創新及研發

B8 社會投資－2023年本集團參與或舉辦之公益活動

目標12：採用可持續的消費和生產模式

本集團積極於生產過程推動可持續管理和採取相關措施，務求通過預防、減排、回收和再利用，減少廢物的產生；另外，亦會將可持續性信息納入各自報告周期。相關披露，請參考以下章節：

A1 排放物－有害及無害廢物排放

B5 供應鏈管理－供應鏈環境及社會風險管理

B5 供應鏈管理－可持續供應鏈管理

12 負責任 消費和生產



環境、 社會及管治報告

持份者參與

持份者作為與本集團可持續發展直接相關的群體，在本集團建立環境、社會及管治管理體系及政策的決策過程中扮演著十分重要的角色。我們廣泛考慮不同的持份者，其中包括對我們業務有影響或受到直接或間接影響的個人和組織。我們時刻與持份者保持充分溝通以協助本集團評估自身環境、社會及管治決策及內部控制機制的影響，真正了解並及時響應不同持份者的需求，同時調整自身發展方向。

本集團針對不同的主要持份者以不同管道溝通保持密切溝通，並在行動中積極響應持份者的意見和要求。我們將繼續通過建設性對話加強持份者的參與度，以繪制長期繁榮發展的藍圖。本集團與主要持份者之溝通管道及其各自的期望概述如下：

主要持份者	提出之關鍵主題與事項	聯繫管道	溝通頻率
高級管理層及董事會	<ul style="list-style-type: none"> 合規經營 經濟表現 	<ul style="list-style-type: none"> 培訓和研討會 例會 內部網絡 	<ul style="list-style-type: none"> 定期 定期 全年
員工	<ul style="list-style-type: none"> 工作環境 員工福利 工作表現 行業知識 	<ul style="list-style-type: none"> 管理通訊和工作表現評核 員工通訊和廣播 內部網絡 	<ul style="list-style-type: none"> 全年 全年 全年
投資者及股東	<ul style="list-style-type: none"> 業績 發展策略 營運前景 數據和活動更新 	<ul style="list-style-type: none"> 股東周年大會及其他股東會議 財務報告 公告及通函 投資者會議 路演 每月快訊 投資者關係專員 熱線 企業實地參觀 客戶會議 	<ul style="list-style-type: none"> 定期 定期 定期 定期 定期 每月 全年 全年 全年 全年
客戶	<ul style="list-style-type: none"> 產品質素 健康與安全 服務質素 個人私隱保護 	<ul style="list-style-type: none"> 客戶滿意度調查和意見表 客戶服務中心 客戶經理 客戶會議和企業實地參觀 	<ul style="list-style-type: none"> 全年 全年 全年 全年

環境、 社會及管治報告

主要持份者	提出之關鍵主題與事項	聯繫管道	溝通頻率
供貨商	<ul style="list-style-type: none"> • 原材料質素 • 供貨商環境與社會風險 • 公平、公開採購 	<ul style="list-style-type: none"> • 供貨商管理會議及活動 • 供貨商現場審計管理制度 	<ul style="list-style-type: none"> • 定期 • 定期
政府和監管機構	<ul style="list-style-type: none"> • 合規營運 	<ul style="list-style-type: none"> • 工作會議 • 匯報表現 • 書面回應公眾諮詢 	<ul style="list-style-type: none"> • 定期 • 定期 • 全年
社群、非政府機構及媒體	<ul style="list-style-type: none"> • 綠色營運 • 公共衛生 • 企業社會責任 	<ul style="list-style-type: none"> • 研討會、講座和工作坊 • 針對不同議題的公眾及社區活動和夥伴計劃 • 社區投資計劃 • 企業實地參觀 	<ul style="list-style-type: none"> • 定期 • 定期 • 全年 • 全年

在制訂營運策略及環境、社會及管治措施時，本集團會考慮持份者的期望，透過彼此合作使本集團不斷改善其表現，為社會締造更大價值。

環境、 社會及管治報告

重要範疇評估

為更有效了解持份者對本集團之環境、社會及管治表現的意見及期望，我們於報告期間進行了年度重要範疇評估工作，具體工作步驟如下：

第一階段

依據本集團業務發展與2022年重要範疇評估結果，識別並確定了我們的環境、社會及管治議題清單。清單涵蓋與對經濟、環境和社會的顯著沖擊及對持份者評估的影響程度較高的共25項議題。

第二階段

以清單內的議題作為重要範疇評估核心內容，設計問卷，邀請持份者對議題的重要性進行評估，並通過開放式問題闡述其對於本集團環境、社會及管治的其他意見。本次評估覆蓋主要持份者。

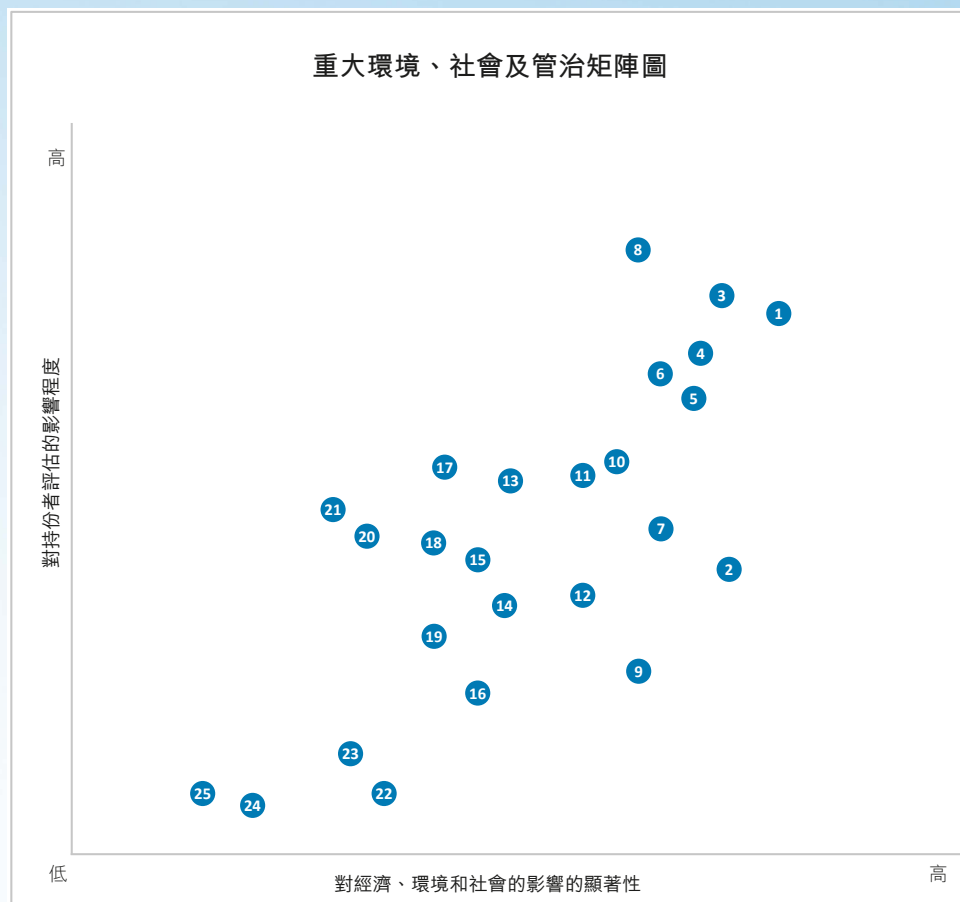
第三階段

收集、整理及分析評估問卷，對議題進行重要性排序及編製重要性評估矩陣。

本集團管理層對持份者意見與重要性評估結果進行審視及討論，以確定本報告的披露重點，以及未來提升環境、社會及管治績效的要點。

環境、 社會及管治報告

以下為本集團於報告期間的重要範疇矩陣，圖中右上角標注範圍內議題為對本集團業務發展影響力較大、且最為持份者所關注之事項。



標籤	環境、社會及管治議題	標籤	環境、社會及管治議題
1.	客戶滿意度及信息和隱私保護	14.	建設項目的環境影響
2.	風險管理	15.	反對貪污及舞弊
3.	產品和服務的質量與安全	16.	包裝物消耗
4.	合規經營	17.	研發及創新
5.	招聘、晉升及解聘	18.	員工薪酬及福利
6.	綠色生產	19.	水資源消耗
7.	能源消耗	20.	產品標籤及宣傳
8.	企業社會責任	21.	氣候變化減緩與適應
9.	職業健康及安全	22.	平等機會、多元化及反歧視
10.	員工發展與培訓	23.	公平公開採購
11.	知識產權保護	24.	排放物管理
12.	可持續供應鏈管理	25.	防止童工及強制勞工
13.	間接經濟影響		

環境、 社會及管治報告

根據本報告期間重要範疇評估結果，本集團知悉持份者最關注的議題圍繞客戶滿意度及信息和隱私保護、風險管理、產品和服務的質量與安全以及合規經營。本集團在本報告中響應了相關持份者的意見，相應地加強披露本集團在上述有關方面的工作及表現，並以此次結果作為未來環境、社會及管治規劃及政策制訂的重要參考依據。

於報告期間，本集團確認已就環境、社會及管治事宜設立合適及有效的管理政策及內部監控系統，並確認所披露內容符合報告指引的要求。

A. 環境

下表列示了本集團的相關重點議題、已訂立的目標及狀況：

重點議題	2023年的目標	狀況
溫室氣體排放	維持不多於2022年的溫室氣體排放總量密度	達成
無害廢棄物	維持不多於2022年的無害廢棄物密度	未達成 中藥廢渣、鍋爐爐渣量相對於銷量有所增加，令無害廢棄物密度增加。

A1. 排放物

作為一家領先的中國藥品生產商，本集團一直致力保護環境，並嚴格遵守國家及地方環保機關制定的環保法律及法規。該等法律及法規包括但不限於《中華人民共和國環境保護法》、《中華人民共和國水污染防治法》、《中華人民共和國大氣污染防治法》、《中華人民共和國清潔生產促進法》、《中藥類制藥工業水污染物排放標準（GB21906-2008）》、《火電廠大氣污染物排放標準》等預防及處理污水，廢氣及工業污染的規定。此外，本集團依按照《中華人民共和國環境保護稅法》繳納環境保護稅。

環境、 社會及管治報告

本集團一直對環境保護管理體系的建設十分重視，並制定了有關政策制度和規程，包括但不限於《環保自律體系管理規程》、《環保責任制管理規程》、《污染治理設施管理規程》、《固體廢物管理規程》及《環境保護考核細則》，規範生產運營中產生之污水、廢氣污染等。本集團持續遵守國家及地方環保機關制定的環保法律及法規，不斷完善管理體系和有關政策，以關注與監管運營中的排放問題為目標，並達到節能、減污和增效的目標。本集團獲英國國際標準協會（「BSI」）頒發ISO14001認證，其生產設施的環保措施的標準是得到認可的。

此外，根據國家《排污許可證》（91130000757518418T001W）要求，本集團已按照國家及地方環境保護法律法規、環境監測技術規範要求和本集團實際情況，編製企業污染自行監測方案，規範開展企業自行監測活動，掌握污染物排放狀況及其對周邊環境質量的影響等情況，確保已履行對保護環境的責任。此外，本集團亦根據中國的環保法律及法規制定了《建設項目環境影響評價與「三同時」管理規程》，要求建設新工程項目目前展開並通過環境影響的評估，以確保生產過程符合規定的環保標準。

為保證措施確實執行，環保主管副總裁全面負責本集團環保管理工作，各個部門包括但不限於安防部、設備管理部、生產管理部、技術部、財務部、人力資源部、總裁辦和質保部等需要與環保主管副總裁配合，並在其須負責之環保範圍貫徹執行相關環保政策。安防部亦需每年制定自行監測方案，定期對廢水、廢氣、噪音等排放口進行環境監測。由本公司環保負責人領導下，定期召開重大環保工作會議和內部監控會議，聽取環保工作匯報，及時研究解決有關環保的重大問題，包括但不限於有關廢氣及溫室氣體排放、向水及土地的排污、有害及無害廢棄物的產生等議題。

本集團亦制定了《突發環境事件應急預案》，規範和強化應對突發環境事件的應急處置工作，以預防發生為重點，逐步完善處置突發環境事件的預警、處置及善後工作機制。機制亦減輕突發環境事件對環境和本集團的業務運作造成的負面影響，包括環境污染事故，洩漏、爆炸、運輸事故、非正常排放以及自然災害等等。《突發環境事件應急預案》所涉及的部門需要按要求每年進行一次演練，並留存視頻數據及記錄。

環境、 社會及管治報告

於報告期間，本集團並不知悉任何嚴重違反有關廢氣及溫室氣體排放、向水及土地的排污、有害及無害廢棄物的產生的相關法律及規例。相關法律及規例包括但不限於《中華人民共和國環境保護法》、《中華人民共和國固體廢物污染環境防治法》、《中華人民共和國水污染防治法》及《中華人民共和國大氣污染防治法》。

廢氣及溫室氣體排放

多年以來，本集團一直致力保護環境，並採取多項適用的措施及監控方法確保已履行對保護環境的責任。本集團致力於維護環境質量及使用清潔能源，降低生產過程中的污染和浪費；通過減少排放物，減少乃至消除企業的生產經營活動對生態環境的不良影響。

本集團通過使用天然氣等清潔能源以及其他措施，從源頭減少廢氣排放，以避免對環境的污染。在生產經營過程中，本集團積極倡導清潔生產與節能減排，通過不斷加大環保投入，減少排放物。

於報告期間，本集團的NO_x排放、SO_x排放及粉塵排放分別為約5.24噸、約2.51噸及約0.45噸(2022年：分別為約2.72噸、約1.71噸及約0.29噸)。

本集團的溫室氣體總排放密度較2022年增加約13.18%至每百萬元銷售額約31.07噸二氧化碳當量(2022年：每百萬元銷售額約35.79噸二氧化碳當量)。溫室氣體總排放密度的減少乃主要由於本集團銷售額的增加。

本集團已將排放量目標定為於2024年維持不多於2023年的溫室氣體排放總量密度。在生產經營過程中，本集團積極倡導清潔生產與節能減排，通過不斷加大環保投入，從而減少排放物。本集團已規範所有廢氣排放口設置，並不允許員工擅自調整、拆除或閒置排放口。本集團亦通過使用天然氣等清潔能源以及其他措施，從源頭減少廢氣污染物的產生，以避免對環境的污染。

環境、 社會及管治報告

在煙塵控制方面，本集團共計投入人民幣3,000萬元，建設擁有的三套電袋除塵設施，兩套濕電除塵設施、一套高效除塵除霧設施、三套雙鹼法脫硫設施，三套SNCR法脫硝設施和三套SCR脫硝設施，符合環保要求的超低排放指標，即《火電廠大氣污染物排放標準》(GB13223-2011)及《鍋爐大氣污染物排放標準》(DB13/5161-2020)，排放濃度均達到煙塵 10mg/m³、SO_x 35mg/m³、NO_x 50mg/m³。同時在2023年，我們通過管理減排控制，持續降低污染物排放，並對排污許可證進行了重新申請。三台鍋爐經處理及達標後的煙氣經120米煙肉排放。此外，我們亦已投資人民幣1,000多萬元在各車間建設了揮發有機廢氣、粉塵及中藥氣味治理設施，確保車間各項廢氣能達標排放，同時規範了各個排污口的標準化採樣平台和排氣筒。

本集團亦注重對污染物濃度的檢測，2023年已按照排污許可證中規定之監測要求，按計劃全部完成監測，且各類污染物排放符合國家及地方環保法規，履行維護企業及周邊社區環境的承諾。

本集團採取多項措施減少各種氣體排放，包括粉碎機落料口、輸送帶頂端落料口廢氣治理設施工程項目、中藥提取壓濾工段VOCs治理項目、包裝公司VOCs及粉塵治理設施項目等，共投資50萬元，可降低約0.8噸粒狀物、0.5噸非甲烷總烴排放。

環境、 社會及管治報告

污水排放

於報告期間，本集團的污水排放總量密度較2022年減少約42.21%至每百萬元銷售額約54.62噸(2022年：每百萬元銷售額約94.51噸)。污水排放總量密度的減少乃主要由於本集團銷售額的增加。本集團所有的污水都會排到地下水，並無在缺水地區的排放污水量。

本集團生產工序的廢水主要為車間清場廢水、中藥材和設備清洗廢水等。所有廢水均進入本集團的污水處理站進行處理，我們設有1座日處理能力高達5,000噸的污水處理站，採用厭氧，好氧和深度處理工藝進行處理，確保了污水處理設施運行穩定，水質持續穩定達標。污水經處理達標後排入樂城區污水處理廠。本集團持續對污水處理站進行了技術升級改造，厭氧系統的廢氣處理設施進行技術升級，並進一步完善污水脫色工藝流程。

在減低污水排放為大前提下，本集團生產工序中採用循環水綜合利用項目和清潔生產方案優化，以減少水資源的使用量。循環水綜合利用項目將冷卻水進行有效回收，進行冷卻後重復利用。循環水綜合利用項目使水循環利用率在80%以上，節約用水，提高了資源利用率。另外，本集團設置脫色治理設施，設施可讓污水排放指標中色度由原先的50以上降低至30以下。

有害及無害廢物排放

本集團的無害廢棄物排放主要包括中藥生產過程中產生的固廢，其主要為中藥材廢渣和鍋爐爐渣等。除科研中心產生極少量廢液約2.11噸(2022年：約3.16噸)外，本集團並不會產生有害廢物。對於科研中心產生的廢液，我們會委託合資格危廢處理服務供貨商進行無害化處置。

為加強本集團固體廢物管理及確保本集團固體廢物處置符合國家環保法律、法規要求，本集團特制定《固體廢物管理規程》，確保生產過程中的所有有害危險物均有移交記錄，並與當地具專業資格的危險廢物處置公司簽署定期回收處置協議。制藥而產生的廢料和廢品、包裝產生的廢棄物和原材料，在質保部在監督下銷毀處理。

環境、 社會及管治報告

本集團已將廢棄物產生量目標定為於2024年維持不多於2023年的無害廢棄物密度。對於固體廢棄物的處理，各部門及車間對產生的固體廢物進行分類管理，採取措施，進行綜合利用，降低處置壓力。此外，本集團採用先進的生產工藝、環保型的原輔材料，開展清潔生產活動，採取源頭控制和綜合利用，回收利用，盡量減少固體廢棄物的產生量。本集團善用中藥材廢渣並加以加工，使加工產生的中藥廢渣替代鍋爐燃煤，每天可節省標煤約20噸，而鍋爐爐渣可作為建築材料使用。本集團亦實施了「酒精綜合回收項目」，有效地實現了酒精廢液回收。

於報告期間，本集團所產生的無害廢棄物密度較2022年增加約30.65%至每百萬元銷售額約3.83噸(2022年：每百萬元銷售額約2.93噸)。無害廢棄物密度的減少乃主要由於本集團銷售額的增加。中藥廢渣、鍋爐爐渣量相對於銷量有所增加，令無害廢棄物的密度增加。在營運過程中，本集團無可避免地產生廢物，但經過有效的相關廢物處理策略和政策，本集團已盡量減低廢棄物帶來的環境風險和影響。

A2. 資源使用

下表列示了本集團的相關重點議題、已訂立的目標及狀況：

重點議題	2023年的目標	狀況
能源使用效益	維持不多於2022年的能源消耗總量密度	未達成 能源消耗總量密度的增加主要是由於能源使用量相對於銷售量有所增加。
用水效益	維持不多於2022年的耗水總量(沒有扣減排水量)密度	達成

環境、 社會及管治報告

能源消耗

本集團秉承「節能降耗、回收生產」的發展理念，並獲取了BSI會認證的ISO14001「環境管理體系」。

本集團重視節能降耗，制定了有關政策制度和規程，包括但不限於《能源管理制度》和《能源計量信息化系統管理制度》，規範生產及運營中有效使用資源。本集團持續遵守國家及地方環保機關制定的環保法律及法規，不斷完善管理體系和有關政策，以達到有效使用資源減污和增效的目標。

在有關的體系規範下，本集團積極開展節能降耗措施，致力降低生產過程中的能耗量，並將節能降耗落實到每個生產環節。本集團將節能、減排、低碳、循環再用納入企業管理，從流程制度上予以保證，從生產上組織各系統節能潛力。例如，車間在用能管理方面，已使用能耗指標控制、日常巡檢等不同的能源控制方式。

為實現能源的高效利用，本集團建立了有效的能源計量、監測、統計、定額考核制度，並設立了相應的能源管理崗位。通過內部貫徹執行能源計量管理信息化系統，對重點耗能設備實施在線監控，科學分析和各部門的能源使用情況，杜絕能源浪費。本集團多方面的節能降耗措施的推廣與實施，更好地減少運營用能對環境的影響，實現經濟與環境保護雙贏的舉措，讓本集團入選中華人民共和國工業及信息部（「國家工信部」）《綠色工廠名單》。

於2023年，本集團的直接能源消耗和間接能源消耗分別為約317,447.09兆瓦時及約43,894.94兆瓦時（2022年：分別為約225,716.74兆瓦時及約34,140.40兆瓦時）。本集團的直接能源消耗來源主要為柴油、液化石油氣、天然氣、乙炔及燃煤所產生的蒸汽，間接能源消耗來源則主要為外購電力。本集團的能源消耗總量為約361,342.03兆瓦時（2022年：約259,857.14兆瓦時），而能源消耗總量密度較2022年增加約21.63%至每百萬元銷售額約80.00兆瓦時（2022年：每百萬元銷售額約65.78兆瓦時）。能源消耗總量密度的增加主要是由於能源使用量相對於銷售量有所增加。

環境、 社會及管治報告

本集團已將能源使用效益目標定為於2024年維持不多於2023年的能源消耗總量密度。為爭取達到該能源使用效益目標，本集團先後完成了不同改進項目來節能減排：

- 由於口服液車間日常較少使用壓縮空氣，正常由車間一台55KW空壓機提供壓縮空氣，加載率不足10%，浪費大量電能。我們因此改造管道連接，由軟膠囊車間提供壓縮空氣，改造後停用口服液車間空壓機，預計可實現年節約標煤8.6噸；
- 由於污水站羅茨風機老舊，用電效率較低。因此，本集團把羅茨風機更換為空氣懸浮離心鼓風機，預計可實現年節約標煤21噸；
- 中藥二車間使用大量蒸汽，其冷凝水回流到動力車間，浪費大量熱能。現通過管道連接用於酒精回收，吸收部分熱量後再回流到動力車間，解決了往常酒精回收使用的蒸汽，年節約標煤238.7噸；
- 由於消防水的洩露，本集團常年運轉30千瓦消防泵。為解決洩漏問題，現在使用7.5KW代替30KW於常規保壓，壓力低於設定值自動切換到30KW，節約大量電能，實現年節約標煤24.6噸；
- 原有的空壓機為定頻37KW，加卸載頻繁且有排空現象，購買節能高效的30KW永磁變頻空壓機以取代原有的空壓機，節約大量的電能；
- 中藥一車間循環水泵利用變頻器穩壓供水，杜絕人為操作開啟設備數量不一致出現的電能浪費；
- 購買高效的節能水泵替代原有的循環水泵，通過改造，電機功率從原先的132KW變為現在的90KW，節約大量的電能；
- 更換綜合制劑一車間原有的55KW空壓機為55KW永磁變頻的空壓機，聯通綜合制劑一車間、軟膠囊車間、口服液車間之間的管道，統一由綜合制劑一車間空壓機統一供應壓縮空氣，節約大量的電能；及
- 舉辦節能月活動，通過策劃、宣傳、培訓、對標、檢查、合理化建議評選等措施，在節水、節電、節汽各方面提出改進建議30條。

環境、 社會及管治報告

本集團亦善用能源管理系統，利用自控、監控及分散控制系統，對營運中消耗的水、汽、電等能源介質進行監測，從而實現能源的高效利用。

而在日常營運中，本集團鼓勵各同事響應環保倡議，並實施不同的環境保護措施，以減低對環境的影響，總結如下：

用電方面

- 下班前將所有耗電設備關掉(燈、空調、計算機、顯示屏)；
- 放長假期前應將水機關掉；
- 夏季期間，辦公室空調溫度調校至不低於26°C；冬季取暖，最高設定溫度為23°C；
- 按情況將辦公室內使用的光管量減半；及
- 車間變頻節電系統改造。

用紙方面

- 重復使用再造紙；
- 使用雙面印刷，可減少一半用紙量；
- 如非必要，應以電郵方式取代發放紙張檔作內部溝通；及
- 推廣辦公室自動化系統、無紙化辦公。

其他方面

- 收集各辦公室使用完的墨盒，再退回給供貨商；
- 將電池回收，減少造成土地污染；及
- 減少員工差旅的頻率，並鼓勵員工乘坐低碳交通工具進行公務出行。

環境、 社會及管治報告

水源消耗

於報告期間，本集團的耗水總量(沒有扣減排水量)密度較2022年增加約37.75%至每百萬元銷售額約62.08噸(2022年：每百萬元銷售額約99.73噸)。耗水總量(沒有扣減排水量)密度的減少乃主要由於本集團銷售額的增加。本集團的取水量為約280,396噸(2022年：約394,014噸)，所有水均來自地下水。而本集團的耗水總量為約33,712噸(2022年：約20,632噸)。於報告期間，本集團並沒有使用再生水或於缺水地區用水。

本集團已將用水效益目標定為於2024年維持不多於2023年的耗水總量(沒有扣減排水量)密度。本集團生產工序中採用循環水綜合利用項目，以減少水資源的使用量。循環水綜合利用項目將冷卻水進行有效回收，進行冷卻後重復利用，節約用水，提高了資源利用率。本集團冷卻塔循環水池總蓄水量為2,400噸，日補水量310噸，水循環利用率在85%左右。此外，本集團亦採取了不同措施提高循環水利用質量：把緩釋阻垢劑、殺菌滅藻劑、洗瓶的注射用水添加進循環水內來提高水質、濃縮倍數由2.5提高到3.5等等。此外，我們亦積極實行鍋爐房冷凝水回收系統改造，務求再生產過程中盡量回收用水，減少水資源消耗。本集團的循環水綜合利用項目，總體水循環利用率在80%以上。

為節約用水，我們於中藥車間噴霧塔等設備的清洗由沖洗改為增加高壓水槍清洗。污水站進水稀釋用水由原先的飲用水稀釋改為處理過的中水稀釋，因此亦能減少水資源的消耗。此外，注射劑車間洗瓶後的廢水接到中藥車間循環泵水池作為冷卻水使用，以減少補水量。由於本集團的營運地點均有穩定的供水系統，故本集團於求取水源方面並無任何問題。

本集團之花園的灑水系統源於生產車間的冷凝水，利用冷凝水來綠化環境。同時改變清洗方式，如將水管沖洗改為噴槍或清洗球清洗等等，我們得以節約更多用水。本集團對閥門、管路亦會定期維修保養，漏水管路亦必須及時更換、修理。另外，通過注射劑三車間夾層管道改造，將用水進行收集排至車間東南角地下水池，再由潛水泵輸送至中藥二車間、動力廠等重復使用。這樣既可每天減少污水處理量300噸，又能節約用水300噸，年節水10萬噸。我們亦會通過購買藥材乾洗機替代原有藥材水洗設備，年節水2,000噸。透過上述各項節水措施，本集團通過省市區水利系統評定為節水型企業。

環境、 社會及管治報告

包裝材料使用

本集團意識到包裝廢棄物日益受到關注，因此制定了《可持續包裝政策》，務求在我們的運營中盡量採用可持續的包裝方法。本集團產品包裝遵循減量化，易回收循環，可復原使用，可再充裝的原則。我們盡量使用可分解包裝物料，減少使用塑料包裝物。於報告期間，本集團所用包裝材料的總量為紙箱約2,076,714個(2022年：約1,643,071個)、包裝小盒約331,133,830箱(2022年：約170,262,890箱)及說明書約226,317,250張(2022年：約168,656,680張)。

A3. 環境及天然資源

本集團用於生產的主要原材料為各類中藥材，而我們的生產經營對於環境及天然資源或有輕微影響。縱使而言，本集團重視其運營業務對環境及天然資源的影響。

除了遵循環境相關法規及國際準則，本集團亦將環境保護、環境管理的概念融入企業的經營決策、日常營運活動及內部管理當中，努力發展成為一間科技含量高、經濟效益好、資源消耗低、環境污染少、並實現經濟與環境、社會共贏的企業，邁向環境永續之目標。

綠色生產

為減低對環境及天然資源造成的重大影響，本集團編製企業污染自行監測方案，規範開展監測活動及掌握企業污染物排放狀況及業務營運對環境質量的帶來的潛在影響等情況。同時本集團通過減少、重用、回收及取代四個基本原則，推廣綠色辦公及環境友好生產，將營運對環境的影響減至最低。

綠色建築及建設項目可行性

從建設項目的可行性研究、初步設計、開工建設、投產等階段，本集團嚴格執行國家及地方頒佈的《建設項目環境保護管理條例》等相關法規及程序要求，並同時遵循相關內部制度。我們所有建設項目都先後取得環境影響評價的通過。另一方面，本集團已制定《建設項目環境影響評價與「三同時」管理規程》規範和加強本公司新、改、擴建設項目的環境保護管理，防止建設項目造成環境污染和生態破壞。

環境、 社會及管治報告

環境安全應急體系

為貫徹落實有關法律、法規有關規定，本集團結合實際情況，建立環境安全應急體系，並制定了《突發環境事件應急預案》，確保本公司在發生突發環境事件時，各項應急工作能夠快速啟動、高效有序，避免和最大限度地減輕突發環境事件對環境造成的損失和危害。

生物多樣性

由於我們的生產多依賴天然草藥作為生產原料，我們在營運同時也會把生物多樣性列為考慮因素。我們已制定《生物多樣性政策》，以確保在營運期間不會使用瀕危物種或危害瀕危物種的棲息地，為保育做出貢獻。

A4. 氣候變化

氣候變化

現今極端天氣越來越嚴重，應對氣候變化已經成為全球共識。我們也意識到其實體風險可能會對本集團的營運點造成直接損害或對供應鏈造成間接影響，從而對本集團構成環境風險及產生財務沖擊。為了避免和減緩這些風險，本集團已經設立《氣候變化政策》，以訂立與全球最佳常規一致的氣候變化政策方針及其策略，並務求採取足夠措施以建立氣候變化復原力，從而適應或減緩氣候變化對其業務的影響，同時履行其社會責任。

此外，本集團已意識到使用化石燃料對加劇氣候變化的影響。我們努力探索在營運中使用替代能源或可再生能源的機會。目前，本集團意識到替代能源及轉廢為能是最適用的環保能源。我們利用生產過程的中藥廢渣來代替鍋爐煤。為減緩與適應氣候變遷，本集團亦致力於日常營運中提升資源使用效率，透過有效的能源、水資源、包裝材料和廢棄物管理，得以降低營運成本。請參閱「資源使用」一節。

另一方面，我們把氣候變化加入風險管理評估的考慮因素。我們不僅考慮氣候變化對業務的潛在風險，還探索氣候變化為我們運營上帶來的潛在優勢，並將其融入我們的營運流程，探索發展新產品的機會。於報告期間，本集團一直密切關注下述氣候變化可能引致的風險。

環境、 社會及管治報告

實體風險

因氣候變化造成的極端天氣如台風和暴雨可能會在短期內干擾業務運營。為盡量減少對我們業務營運的干擾，本集團制定了一套適用於惡劣天氣的應急措施，將對業務的負面影響減至最低。

此外，本集團亦充分意識到極端天氣條件可能危及員工的健康和安全。因此，我們制定了全面的安排以應對包括台風、暴風雨及熱浪的情況，以保障員工在極端天氣條件下的健康和 safety。本集團亦盡可能考慮個別員工在極端天氣條件下所面臨的不同情況，如居住地、附近道路及交通狀況，視乎員工的實際困難和需要，採取彈性處理手法。例如，本集團對員工實行彈性上下班日程。同時，在極端天氣情況下，人力資源部將通過通訊軟件或電子郵件提醒和通知員工最新的天氣情況。

轉型風險

環繞著氣候變遷的政策行動及新興技術將繼續發展，如轉用低碳能源、支持轉向低碳經濟體系，或會為本集團帶來技術轉型風險及增加其成本。而客戶、社群及媒體對本集團是否能致力於低碳過渡的印象，亦可能為本集團的形象及名譽帶來風險。

就法律風險而言，本集團預期氣候變化相關的法律及法規將更加嚴格，例如各地政府有可能採取更進取的政策及措施來限制溫室氣體排放。因此，本集團可能面臨法律風險，並可能需要承擔更高的營運成本以遵守監管變動。針對可能出現的法律風險，本集團已採取一系列措施。首先，本集團持續監察法律或法規的任何變動。其次，本集團已諮詢合規顧問以降低法律風險。第三，本集團一直採取全面措施保護環境，包括旨在減少溫室氣體排放的措施。因為我們比達到合規要求做得更多，所以我們對可能出現的更嚴格的監管有更高的適應力。

環境數據摘要

廢氣排放

廢氣類型	單位	2023	2022	2021
NO _x	噸	5.24	2.72	5.99
NO _x 密度	噸／銷售額(百萬元人民幣)	0.0012	0.0007	0.0019
SO _x	噸	2.51	1.71	3.23
SO _x 密度	噸／銷售額(百萬元人民幣)	0.0006	0.0004	0.0010
粉塵	噸	0.45	0.29	0.62
粉塵密度	噸／銷售額(百萬元人民幣)	0.0001	0.0001	0.0002

環境、 社會及管治報告

溫室氣體排放

溫室氣體排放類別	單位	2023	2022	2021
直接溫室氣體排放(範圍1)	噸二氧化碳當量	80,760.44	87,499.15	76,087.00
能源間接溫室氣體排放(範圍2)	噸二氧化碳當量	38,727.16	30,190.36	16,885.00
其他間接溫室氣體排放(範圍3)	噸二氧化碳當量	20,852.97	23,690.51	24,822.00
溫室氣體排放總量(範圍1、2及3)	噸二氧化碳當量	140,340.57	141,380.02	117,794.00
溫室氣體排放密度	噸二氧化碳當量/員工	40.84	34.22	32.06
	噸二氧化碳當量/ 銷售額(百萬元人民幣)	31.07	35.79	36.54
	噸二氧化碳當量/ EBITDA(百萬元人民幣)	98.82	128.12	130.34

廢棄物排放

廢棄物類別	單位	2023	2022	2021
無害廢棄物種類				
中藥材廢渣	噸	12,781.94	9,283.00	9,267.00
鍋爐爐渣	噸	4,537.00	2,312.00	2,374.00
總量	噸	17,318.94	11,595.00	11,641.00
無害廢棄物密度	噸/員工	5.04	2.81	3.17
	噸/銷售額(百萬元人民幣)	3.83	2.93	3.61
	噸/EBITDA(百萬元人民幣)	12.20	10.51	12.88
有害廢棄物種類				
廢液	噸	2.11	3.16	2.29
總量	噸	2.11	3.16	2.29
有害廢棄物密度	噸/員工	0.0006	0.0008	0.0006
	噸/銷售額(百萬元人民幣)	0.0005	0.0008	0.0007
	噸/EBITDA(百萬元人民幣)	0.0015	0.0030	0.0030

環境、 社會及管治報告

能源消耗

能源類型	單位	2023	2022	2021
電力	千瓦時	43,894,940.00	34,140,400.00	19,368,100.00
電力密度	千瓦時／員工	12,775.01	8,264.44	5,271.67
	千瓦時／銷售額(百萬元人民幣)	9,718.71	8,641.75	6,008.31
	千瓦時／EBITDA(百萬元人民幣)	30,909.93	30,937.81	21,430.98
蒸汽 ¹	千瓦時	316,491,340.00	225,320,926.09	234,863,991.36
蒸汽密度	千瓦時／員工	92,110.40	54,543.92	63,925.96
	千瓦時／銷售額(百萬元人民幣)	70,073.88	57,034.09	72,858.80
	千瓦時／EBITDA(百萬元人民幣)	222,866.79	204,184.37	259,879.18
其他能源 ²	千瓦時	955,745.96	395,818.47	441,956.13
其他能源密度	千瓦時／員工	278.16	95.82	120.29
	千瓦時／銷售額(百萬元人民幣)	211.61	100.19	137.10
	千瓦時／EBITDA(百萬元人民幣)	673.02	358.69	498.03
能源使用總量	千瓦時	361,342,025.96	259,857,144.56	254,674,047.49
能源使用密度	千瓦時／員工	105,163.57	62,904.17	69,317.92
	千瓦時／銷售額(百萬元人民幣)	80,004.20	65,776.03	79,004.22
	千瓦時／EBITDA(百萬元人民幣)	254,449.73	235,480.87	281,799.19

備註：

1. 於2023年，本集團消耗的346,955.34噸蒸汽(2022年：294,965.34噸)。蒸汽主要由燃煤所產生。
2. 其他能源包括使用柴油、液化石油氣、天然氣、乙炔及燃煤所造成的能源消耗。

水與水排放

水與水排放類別	單位	2023	2022	2021
取水量	噸	280,396.00	394,014.00	394,795.00
排水量	噸	246,684.00	373,382.00	340,542.00
耗水量	噸	33,712.00	20,632.00	54,253.00
取水密度	噸／員工	81.61	95.38	107.46
	噸／銷售額(百萬元人民幣)	62.08	99.73	122.47
	噸／EBITDA(百萬元人民幣)	197.45	357.05	436.84
耗水密度	噸／員工	9.81	4.99	14.77
	噸／銷售額(百萬元人民幣)	7.46	5.22	16.83
	噸／EBITDA(百萬元人民幣)	23.74	18.70	60.03

環境、 社會及管治報告

原材料使用

原材料類別	單位	2023	2022	2021
原材料(包括中藥草)	噸	16,068	12,491	9,853
輔料	噸	13,718	10,228	10,100

包裝材料使用¹

包裝材料類別	單位	2023	2022	2021
紙箱	個	2,076,714	1,643,071	1,632,120
包裝小盒箱	箱	331,133,830	170,262,890	181,333,220
說明書	張	226,317,250	168,656,680	175,500,000

備註：

- 由於數據收集系統的局限，本集團未能取得包裝材料的重量。

環境合規

指標	單位	2023	2022	2021
環境違規案例	宗	-	-	-
環境罰款	人民幣	-	-	-

嚴重洩漏

指標	單位	2023	2022	2021
嚴重洩漏總次數	宗	-	-	-
嚴重洩漏總量	噸	-	-	-

為2024年訂立的环境目標

重點議題	目標
溫室氣體排放	維持不多於2023年的溫室氣體排放總量密度
減廢	維持不多於2023年的無害廢棄物密度
能源使用效益	維持不多於2023年的能源消耗總量密度
用水效益	維持不多於2023年的耗水總量(沒有扣減排水量)密度

環境、 社會及管治報告

B. 社會

下表列示了本集團的相關重點議題、已訂立的目標及狀況：

重點議題	2023年的目標	狀況
採購實務	依據《供貨商檔案管理制度》、《供貨商現場審計管理制度》及《供貨商質量評估管理規程》	達成
供應商環境評估	評估所有供應商的環境及社會影響	
供應商社會評估		
訓練與教育	維持不少於2022年的每名僱員平均培訓時數	達成
間接經濟衝擊	始終遵守相關法律及法規	達成

B1. 僱傭

員工待遇及平等機會政策

平等機會、多元化及反歧視

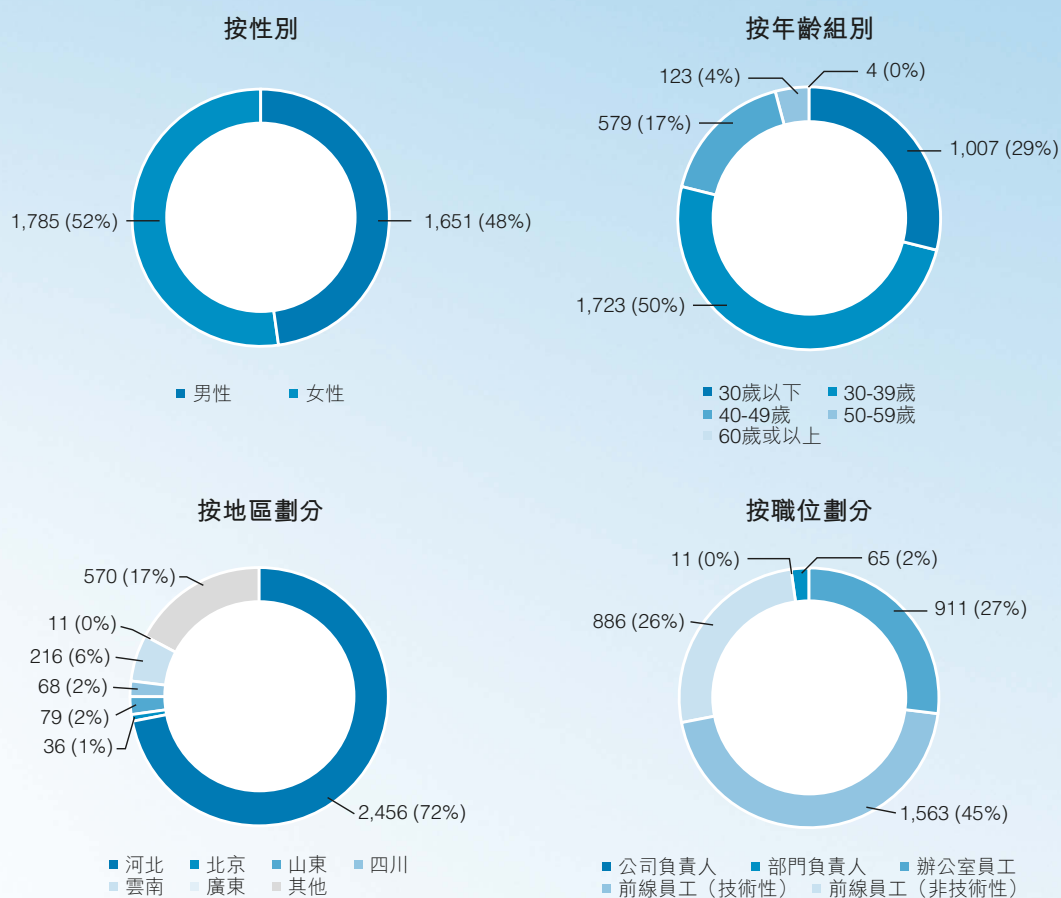
「以人為本」乃本集團人力資源管理理念，更是本集團長遠發展的基石。本集團深信在一個對「用人唯才」和「團隊精神」並重的企業文化之下，企業在成長過程中能達到「確保獲利，平衡發展」。借著此理念及作為平等機會僱主，本集團致力提供一個不存在歧視的工作環境。此乃包括本集團所有有關僱員的安排，如招聘、調職、培訓、晉升、操守、薪酬福利水平、工作時數、假期、解僱等，以確保所有員工及職位申請者都享有平等機會及獲得公平待遇。

於報告期間，本集團並不知悉任何嚴重違反有關薪酬及解僱、招聘及晉升、工作時數、假期、平等機會、多元化、反歧視以及其他待遇及福利的相關法律及規例。相關法律及規例包括但不限於《中華人民共和國勞動法》、《中華人民共和國勞動合同法》及《中華人民共和國社會保險法》。

於2023年12月31日，本集團共有3,436名員工(2022年：4,131名員工)，全部均為全職固定合同工，當中男女比例為接近1：1，而女性佔本集團中級及高級管理層(即公司及部門負責人)約31.08%員工人數。本集團於2023年的員工人數比去年有所減少，這乃由於營銷組織變革人員優化，所需要的僱員亦因而減少。本集團並無聘請非保證工時員工，亦無員工以外的工作者。

環境、 社會及管治報告

詳細的人力資源相關數據可參閱下列圖表及「社會數據摘要」。



招聘及晉升

本集團以公開、公平、公正原則制定《集團招聘管理制度》。該制度規範本集團招聘管理，明確招聘流程及方式，規範員工招聘、甄選、錄用、轉正程序，提高招聘效率和質量，以及滿足本集團整體的人力需求。本集團亦制定《勞動合同管理制度》，統一規範和管理勞動合同，包括勞動合同的解除和終止流程。

環境、 社會及管治報告

薪酬待遇及福利

本集團制定了《公平薪酬政策》，秉承按崗位、業績、貢獻及能力付薪的理念搭建薪酬體系，參照市價並依據崗位制定統一的薪酬定級表，同時結合員工所在崗位職責、個人綜合能力(含工作經驗、學歷、資質等)、個人工作表現及對本集團的貢獻等具體情況進行薪酬標準核定。本集團每年年末對員工工作表現進行評估，對表現優秀者的職位或薪酬進行上調。本集團亦根據國家及地區的相關規定下發人力資源相關政策。酌情花紅及其他業績獎勵乃基於本集團之財務表現及個別員工之表現發放。此外，員工可享受公假、病假、工傷假、產假與年假等帶薪假期。上述福利均會向全職員工提供。

員工乃本集團最重要的資產，員工的歸屬感及健康與本集團的成功密切相關。為建立一個工作與生活平衡的環境和增加員工對本集團的歸屬感，本集團一直致力改善政策及措施，包括為員工舉辦有關聯誼、運動、康樂、辯論比賽、健康及關懷員工的活動。

本集團著重男女平等，在薪酬上各職級，包括公司負責人、部門負責人、辦公室員工、前線員工(技術性)和前線員工(非技術性)的性別薪酬差距分別為9.69%，8.51%，4.98%，3.03%和32.90%。

B2. 健康與安全

安全生產

人力資源乃本集團的寶貴資產。我們堅持「安全第一、預防為主、綜合治理」的生產方針，把員工的健康與安全放在首位。本集團進行風險評估，並建立和完善了職業安全健康管理體系，每年接受BSI管理體系認證有限公司對職業安全健康體系的審核，職業安全健康體系良好運行十餘年。本集團於2023年通過《ISO45001-2018職業健康安全管理体系》換版審核，保障作業場所人員的安全健康。

本集團嚴格遵守國家安全生產法律、法規及標準要求，結合其實際情況，成立了安全生產委員會，設安防部為安全生產主管部門，按要求配備了專職安全管理人員，建立全方位的安全生產管理網絡體系，健全安全生產責任制度，明確了各部門的安全生產責任。本公司全體員工，從領導到基層員工，均簽訂了安全生產責任書，確保安全責任落實到位，為本集團的安全生產提供了管理保障。結合本公司情況制定完善了《安全規章制度》，建立了崗位及設備安全操作規程，規範員工安全操作，並定期對員工進行規章制度的培訓教育，做到合法化、制度化、規範化及常態化。

環境、 社會及管治報告

根據《中華人民共和國安全生產法》的要求及實際情況，對新員工進行公司、部門、班組三級安全培訓教育，增強了新員工的安全意識。本集團對現有員工每月按計劃開展消防、安全、職業健康教育培訓。本集團針對員工培訓於2023年實行線上與線下相結合的方式協調開展，取得了良好的培訓效果。

本集團實行「三級」安全檢查制度，即公司月檢、車間部室周檢、班組日檢的檢查體系。每月由安防部組織有關部門對全公司進行安全綜合大檢查，對檢查的問題及時督促整改，並到現場檢查整改情況，留有檢查記錄、整改回執、復查記錄，形成閉環管理。車間部室負責人每周組織部門相關人員進行部門安全隱患排查，發現問題及時整改。班組崗位每天進行班前、班中、班後的安全檢查，同時強化節假日及季度專項檢查，將檢查細化到每個部門、每個崗位、每個生產環節，及時消除安全隱患，保證安全生產。我們亦會制定年度培訓計劃，強化日常安全培訓教育，定期組織全員安全培訓。通過安全培訓和考試促進了員工安全知識的掌握和安全操作技能的提高，並建立健全了員工培訓檔案。我們亦會制定年度安全隱患排查計劃，加強事故隱患的監督與監管，防止和減少事故的發生，保障員工的生命安全和財產安全。

本集團積極開展安全活動，每年組織開展「安全月」、「消防日」、「迎黨『二十大』安全生產專項檢查」等專題安全活動，編製活動方案，圍繞活動主題，開展形式多樣的安全活動。同時強化日常安全培訓教育，積極開展班組日常安全教育活動，開展行為安全觀察與溝通訓練，幫助員工改進不安全行為，提高安全意識，培養安全習慣。另外，本集團實行班前會制度，在工作前必須召開班前會，利用班前會根據崗位特點、工作環境對上崗員工進行安全提示和教育。班組進行人人都是安全員的工作，每天崗位人員輪換當安全員，對作業人員進行安全教育及對崗位進行安全檢查。重點檢查崗位作業環境、設備安全、員工操作是否規範、員工勞動防護用品穿戴是否規範等項目，真正做到人人講安全、人人要安全的氛圍。

本集團每月組織集團級安全例會，總結近期安全情況，安排下階段安全工作。本集團密切關注同行業領域及屬地發生的各類安全事故，每月在安全例會上通報當月全國各地有關事故案例，對事故進行剖析，深刻吸取教訓，我們認為應「把別人的事故當成自己的事故分析，把過去的事故當成現在的事故對待」。用事故教訓推動基層管理人員落實責任、完善措施，防範同類事故發生。針對較大或較典型事故，立即組織召開安全警示會，深刻吸取事故教訓，開展事故模擬檢查，舉一反三，防微杜漸，徹底消除安全隱患，保障安全生產。

環境、 社會及管治報告

本集團定期組織員工逐個崗位逐個作業環節進行開展危險因素識別。對識別出的危險因素進行風險等級評定，形成本集團「危險因素識別控制表」，確定不可接受風險，加強管控。通過此措施讓員工清楚地認識到自己工作中可能發生的危險，表達他們對維護職業安全的意見，從而更好的保護自己、保護他人，確保安全生產。

本集團安全設施、防雷設施、消防設施及特種設備均按國家規範進行年度檢驗，均取得檢驗合格證書。本集團堅持設備設施點檢及運行維護檢查等，保證為員工提供安全的作業環境。每個車間出口、樓梯拐彎處，標明安全通道指示，安裝應急燈，重點區域、設備上粘貼明顯警示標識，提醒員工時刻注意安全。各車間定期對所屬生產設備進行全面檢查，保證現有安全聯鎖裝置完好有效，保證異常情況自動停機，提高設備安全性能。

本集團所有的建築設施根據分區，安裝設置了自動消防報警系統和可燃氣體報警設備，並實現聯網集中監控，24小時專人值班，做到早發現，早控制及早處理。所有區域均配備的消防滅火器和消防栓，並在重點區域設置2組消防水炮，進一步提升本集團消防應急能力，做到有備無患。

本集團高度重視危險化學品和特藥管理。我們已制定了《危險化學品安全管理制度》，從採購到使用各環節均嚴格按照國家相關規定執行，並對供貨商及運輸單位進行評估，必須符合國家要求的相關資質，從源頭確保合法合規。本集團設有專用危險品庫，並設專人管理，管理人員經過專門的培訓取得相應的管理資格，危險品庫專門用於本集團所用危險化學品及特殊物品的儲存。本集團生產用的主要危險化學品有乙醇、硫酸等，設有專庫存放，使用及儲存場所均按照國家要求設置了應急設施；而儲存易燃易爆場所均為防爆區域，按要求設置了監測報警、防爆、通風、防潮、防雷、防靜電等安全設施。試驗和質量檢驗用化學制劑，也均按其種類和危險特性分類分庫存放，專人管理；劇毒品及特藥均實行「五雙管理」，專庫存放，專人管理，儲存及使用場所均有門禁系統、視頻監控及報警系統，本集團安保人員進行實時監控，且劇毒化學品與公安局聯網，確保安全。

環境、 社會及管治報告

本集團按照國家相關規定，制定了《勞動保護用品管理規定》，根據工種和崗位需要，為員工提供符合國家標準及行業標準的勞動保護用品，並教育指導職工正確使用。本集團每年組織員工進行健康檢查，定期進行作業場所職業危害因素檢測，並組織接觸職業危害員工進行職業健康體檢，建立職業健康監護檔案，保證員工身體健康。本集團亦建立了完善應急救援體系及健全了應急救援隊伍，配備應急救援設施及器材。針對可能發生的突發緊急事件，我們已制定應急預案，定期組織應急演練，加強應急設施器材使用及應急能力提升的培訓，把前期預防和人員救護作為應急管理的重點，提高員工應急處置能力，迅速將事故消滅在萌芽狀態。

於報告期間，本集團並不知悉任何嚴重違反有關提供安全工作環境及保障僱員避免職業性危害的相關法律及規例。相關法律及規例包括但不限於《中華人民共和國安全生產法》、《中華人民共和國職業病防治法》及《中華人民共和國消防法》。

於報告期間，本集共發生4次工傷(2022年：9次)，而因工傷損失工作日數為621天(2022年：1,605天)。於2021及2022年，本集團均無因工亡故事件，惟2023年錄得了一宗因工亡故事件，一名員工於午膳時間出現短暫暈厥情況，送院搶救無效，診斷為急性心肌梗塞。本集團本著「以人為本」的精神，即時關懷及慰問其家屬，並加強員工健康管理，增設緊急藥品配置，進行員工年度體檢，加強員工安全健康知識的宣導教育，預防疾病，保護自身健康。其家屬亦透過社保基金獲工亡補助金、喪葬費及醫療費。

詳細的健康與安全相關資訊可參閱「社會數據摘要」。

B3. 發展及培訓 **員工發展及培訓**

為配合本集團的發展步伐，本集團持續開展員工培訓，向員工灌輸企業價值的同時，培訓員工良好的行為規範及專業知識技能，相關培訓內容包括安全訓練、急救訓練、管理證書課程、環保知識培訓，以及其他增值專業技能的課程。

環境、 社會及管治報告

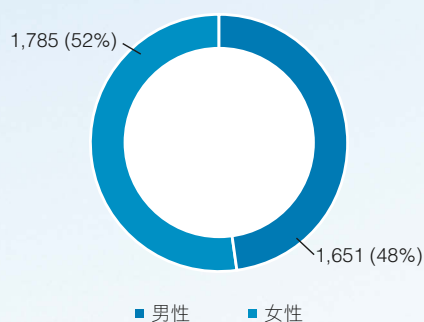
本集團亦為新員工提供有關《藥品生產質量管理規範》(「GMP」)、安全操作程序及守則的密集培訓，並就個別工作性質提供集中培訓。此外，本集團會為新聘生產僱員委派輔導員，提供特別在職培訓，以確保新員工可有效率地工作，與其他員工順利地合作。員工需要熟悉本集團最新的指引，並定時更新有關的資格、證書或牌照。除實地培訓外，員工還參與不同類型的培訓，包括健康及安全、技術訓練和信息科技等範疇。我們並從培訓參加者獲得回饋及建議，以改善培訓的質素及效益。此外，本集團會對員工進行培訓需求調研，全面了解本集團發展、各業務領域、員工技能提升等方面對培訓的要求，使培訓能真正滿足員工和本集團所需。

本集團已經引進了「平南雲」線上學習平台，擁有眾多的課程資源和學習考試功能，豐富了員工的學習方式和知識的獲得感。培訓課程包括員工工作技能、團隊管理技能以及綜合素養提升等。此外，本集團亦設立了培訓中心，為員工提供更適合的訓練設施及場合。

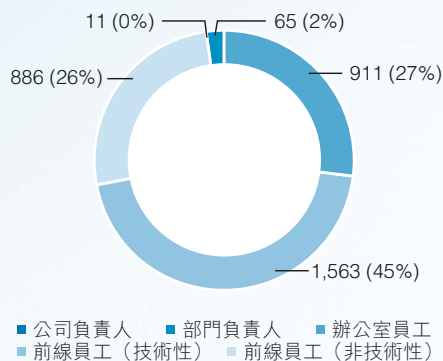
另外，我們制定了《員工企業社會責任培訓政策》，融合我們「敬重生命」、「誠信經營」的企業理念，灌輸員工企業社會責任的概念，一方面鼓勵員工發揮所長，貢獻社會，另一方面增強員工對本集團的歸屬感。我們不定期為員工提供訓練，加強企業文化建設，全面提高員工社會責任感。

於報告期間，本集團共投放人民幣約47萬元於員工培訓(2022年：人民幣約45萬元)，員工培訓總時數約為3,953小時(2022年：約為4,516小時)，接受培訓人數百分比為98%(2022年：約100%)。每位員工的平均訓練時間為1.15小時(2022年：1.09小時)。詳細的發展與培訓相關資料可參閱下列圖表及「社會數據摘要」。

按性別劃分的受訓員工



按職位劃分的受訓員工



環境、 社會及管治報告

B4. 勞工準則

防止童工及強制勞工

本集團承諾不使用童工，要求新員工入職時提供真實準確的個人資料。人力資源部工作人員嚴格審查入職數據報括體檢合格證明、學歷證明、身份證、戶口等資料。本集團本著公平、公開、公正及自願的原則招聘錄用工人。

根據本集團所制定的《勞動合同管理制度》，各個子公司與員工簽訂合法勞動合同，無強制使用勞工行為。對於使用虛假數據或違背本集團規定者立即終止試用或解除勞動合同。

與此同時，本集團亦不會委聘該等已知悉在其經營中僱用童工或強制勞動的供貨商提供產品及服務。於報告期間，本集團並不知悉任何嚴重違反有關防止童工或強制勞工的相關法律及規例。相關法律及規例包括但不限於《中華人民共和國勞動法》及《中華人民共和國勞動合同法》。本集團亦沒有於報告期間發現具有使用童工及強制勞工重大風險的營運點及供貨商。本集團定期對其招聘程序進行內部審核，以防止童工及強制勞工的發生。如發現誤聘童工或強制勞工，本集團會立即停止該童工或強制勞工的工作。

人權政策

作為負責任的社會企業，我們制定了《人權政策》，訂立與全球最佳常規一致的人權政策方針及其策略。此政策不但監管本集團在營運上與人權相關事宜，也為我們於評估供貨商和供應鏈管理上提供參考標準和指引。我們尊重當地居民的權利，將努力識別與人權相關的影響，採取相應措施避免和減輕相關負面影響。

環境、 社會及管治報告

公平僱用政策

本集團致力遵循最高的商業道德標準，深知作為企業應肩負責任，在工作場所及其供應鏈堅守及維護公平僱用原則，並一直恪守營運地點的法律法規和規章制度。我們已制定公平僱用政策，集中論述員工可行使的權利，並涵蓋一般公平僱用原則，讓員工能閱覽及理解本集團對公平僱用的期望及要求，確保有關人權在公司貫徹執行。這些期望及要求符合《聯合國工商企業與人權指導原則》，本集團亦遵循國際人權憲章及國際勞工組織《工作基本原則與權利宣言》內有關原則制訂公平僱用政策。

公平僱用乃僱用的基本原則，無分國籍、種族、宗教、性別、年齡及殘疾。公平僱用政策體現本集團對保護公平僱用的承諾。本集團鼓勵多元化及平等機會，嚴禁歧視、聘用童工及強制勞動。我們竭力營造一個安全、健康及每人皆受尊重的工作場所。

本集團嚴禁聘用未達當地法定就業年齡人士。年齡介於15至18歲人士，須以在工作場所實習或專業技能在職培訓作為其教育課程的一部份(例如：實習生、學徒等)則除外。本集團也絕不僱用各種形式的強制勞動，包括服刑人士、契約勞工、奴工，和任何人口販運。我們不容許任何形式的體罰、暴力威嚇，或各種身心虐待、性虐待或語言辱罵，作為在工作場所施行的紀律處分或監控手段。

本集團意識到在公平僱用上須持續作審查，以防止、緩解、補救及監測業務營運在公平僱用方面所產生的影響。我們理解必須特別關注弱勢群體，因他們較容易受到不利影響。

B5. 供應鏈管理

供應鏈環境及社會風險管理

本集團的主要供應鏈組成為上游的中藥材和原料供應商以及下游的銷售及分銷商。本集團堅持質量為本，誠信為本，共贏為本，遵循公平、公正、公開、及時有效的原則，按照GMP要求及相關規程進行供貨商的選擇和管理。供應鏈管理一直為本集團之質量控制系統之其中一項關鍵環節。為確保所用原料、輔料及包材的供應質量，本集團嚴格按照《中華人民共和國藥品管理法》、《藥品生產質量管理規範》、及其他相關法律法規的要求，制定了《供貨商管理制度》、《供貨商現場審計管理制度》、《供貨商質量評估管理規程》等制度規程，明確所有供貨商資質要求、選擇客觀公正質量審計評估標準等，建立日趨完善的管理體系。

環境、 社會及管治報告

本集團於挑選供貨商時行使嚴謹審查。本集團質保部負責對生產用之物料供貨商進行質量評估，並依據《供貨商管理制度》綜合考慮供貨商的經營資質、廠房設施、環境控制管理體系、質量保證體系及社會影響控制體系等。質保部亦會持續開發和儲備具有潛力的供貨商，保證物料來源的合法和合規。供貨商獲挑選納入「認可供貨商名單」前，必需通過審核及進行客觀評估。本集團將根據需要，僅與名列於該名單上之供貨商訂立合同及進行採購。此外，其必須符合環境及社會相關之法規。本報告期間，本集團並無被認定具有重大實際和潛在負面影響的供應商需要改進或終止合作。

依據《供貨商檔案管理制度》、《供貨商現場審計管理制度》等等，本集團實施供貨商動態監管理，以保證所有供貨商的檔案合法、完整、有效。我們亦按不同級別實施有計劃、有目的的現場審計，確保整個採購活動的實時受控，致力於不斷培養和發展與企業患難與共、合力共贏的戰略合作夥伴。

本集團建立了《供貨商質量評估管理規程》，對供貨商從質量、交貨、價格、服務等多方面進行評估，淘汰和取消與企業發展要求不適應的劣質供貨商。我們亦不斷加強供貨商數據庫管理，推動並完善供貨商評估體系的正常運行，優化供應體系。

本地採購

本集團在採購過程當中，一直堅持本地採購原則。我們希望能夠通過盡量從中國大陸進行採購這一個方針扶助本地的經濟發展，為社會和國家作出貢獻。於報告期間，本集團合格供貨商共392家(2022年：345家)，全部來自中國內地，其佔比為100%(2022年：100%)。此外，於報告期間，本集團向其中國大陸供貨商支出的用於石家莊總部生產的採購預算為人民幣約1,010百萬元(2022年：人民幣約770百萬元)，即佔其總採購預算的100%(2022年：100%)。

可持續供應鏈管理

本集團重視可持續供應鏈管理戰略，認為一個可持續供應鏈管理戰略是我們得以長久並高速發展的關鍵，因此我們一直恪守「產地進貨、直接進貨、進地道貨」的原則。例如直接到吉林採購紅參及到四川省綿陽購買麥冬。另外，我們亦採用「公司+農戶」的形式，在河北、吉林、新疆、山東等地建立多個規範化中藥材藥源基地，實施中藥材溯源管理。從生態環境、藥材種苗培育到栽培、藥材採收到運輸、包裝，通過控制每個環節，從源頭控制產品質量和成本，保證中藥材來源可知，去向可追，過程可控，責任可究，以確保藥材綠色、天然、無污染和擁有地道性。

環境、 社會及管治報告

B6. 產品責任

產品質量與安全

本集團所有劑型均通過了GMP認證，在整個生產過程中嚴格按GMP及ISO9001的規定實施控制。我們亦對原輔料、包裝材料、半成品及制成品作出質量檢查，確保符合有關標準要求。同時，本集團已制定《中藥材、中藥飲片驗收管理制度》，規範中藥材、中藥飲片驗收流程及要求，保證產品質量和安全，確保本集團利益不受損失，同時提高員工對質量要求的意識。此制度亦明確規定中藥材庫存及投料過程質量控制的流程，確保其原材料之質量符合標準要求。

本集團擁有完善的質量管理體系，設有質量保證部及質量控制部，具有嚴格的質量監督和質量檢驗程序。我們亦擁有通過「中國合格評定國家認可委員會」(CNAS)的「實驗室認可」質控中心。此外，我們每年按照GMP規範要求以及相關法律法規的要求，進行最少兩次全面的檢查，包括人員、廠房與設施、設備、物料與產品、生產管理、質量管理、產品發運與召回等，確保質量管理體系持續有效運行。為持續完善和保證產品質量，本集團制定之《質量責任事故逐級上報制度》，規範質量責任事故上報流程，確保產品質量責任事故能夠得到及時處理，有效控制質量責任事故的潛在風險。

依據《中華人民共和國藥品管理法》、《麻醉藥品和精神藥品管理條例》、《麻醉藥品和精神藥品運輸管理辦法》、《易制毒化學品管理條例》、《藥品類易制毒化學品管理辦法》、《危險化學品管理條例》、《劇毒化學品購買和公路運輸許可證管理辦法》等及地方法律法規，本集團特意制定《特殊物品安全管理制度》。此制度是為加強本集團特殊物品(如含精神藥品物料)的安全管理、使用和監督等各環節，防止事故發生和洩漏任何特殊物品。同時，本集團按照國家法律及相關法規制度，規範建立《藥品召回管理規程》，可隨時啟動，並迅速實施，確保召回工作的有效性，有效地從市場上召回已知或懷疑有質量問題的產品，使對患者造成的影響降至最小限度。如果無產品需要召回，本集團定期按照《藥品模擬召回應急預案》進行藥品召回演練。

此外，本集團成立了藥物警戒部，負責藥品不良反應的監測工作，藥品不良反應的收集評價上報工作。為保障患者用藥安全，本集團實行藥品不良反應報告制度，規範藥品不良反應報告和監測的管理，及時上報所收集到的藥品不良反應。

環境、 社會及管治報告

因嚴格的產品質量政策取得了良好的效果，本集團於報告期間沒有出現任何有質量問題的產品流出市場造成需要回收藥品的個案(全年已售或已運送產品總數中因安全與健康理由而須回收的百分比為0%)。於報告期間，本集團亦沒有收到任何重大消費者投訴。

於報告期間，本集團獲得了以下的榮譽：

頒發機構	日期	榮譽
河北省人民政府	2023年9月	「芪黃通秘軟膠囊」的「一種用於治療便秘的藥物組合物」專利榮獲河北省專利獎三等獎
全國工商聯醫藥業商會	2023年7月	2022-2023年度中國醫藥產業最具影響力榜單「醫藥製造業百強」
中國醫藥健康產業共生大會	2023年6月	中國中藥企業前20強
世界中醫藥學會聯合會 骨質疏鬆專業委員會	2023年5月	神威舒筋通絡顆粒入選 《頸椎病中西醫結合診療專家共識》
《中國藥店》	2023年2月	2022-2023年度中國藥店價值榜100強，位列42強
國家藥監局南方醫藥研究所	2023年2月	頭部力量·中國醫藥高質量發展成果企業(2022)

於報告期間，本集團並不知悉任何嚴重違反有關所提供產品和服務的健康與安全、廣告、標籤及私隱事宜以及補救方法的相關法律及規例。相關法律及規例包括但不限於《中華人民共和國藥品管理法實施條例》、《中華人民共和國產品質量法》、《中華人民共和國消費者權益保護法》、《藥品生產質量管理規範》、《藥品不良反應報告和監測管理辦法》(衛生部令第81號)及《國家藥品監督管理局關於藥品上市許可持有人直接報告不良反應事宜的公告》(2018年第66號)。

環境、 社會及管治報告

客戶服務售後服務及私隱政策

本集團重視客戶的諮詢與投訴處理工作。我們根據《顧客投訴管理制度》作為規範對客戶和消費者的投訴處理，以維護本集團信譽及提高客戶滿意度。我們設立了專門機構並配備專職人員負責管理消費者的投訴、分析及處理。對於一般投訴給予合理解釋處理，並讓消費者填寫《顧客投訴登記表》登記並報告到相關部門。隨後，組織本集團質量管理部及相關部門的專業技術人員迅速組成調查小組，對投訴內容進行處理和判斷，展開事件調查，並進行必要的留樣觀察和檢查，得出最終的調查報告須質量管理負責人批示。

我們對責任部門均定有處理時限要求，務求有效率地解決消費者的投訴。如調查後確認有重大質量問題的藥品，執行本集團《藥品召回標準操作程序》對藥品進行召回。此外，本集團制定的《成品退換貨管理辦法》規範了退貨和換貨的處理和審批流程，提高退貨和換貨的合理性和正確性，增強客戶滿意度。

而在私隱方面，本集團的客戶信息系統只容許有權限的工作人員才能訪問，本集團其他部門工作人員提出信息調閱需求時，均嚴格進行申請、受理和提供數據的流程。於報告期間，來自外部各方且經本集團證實的投訴和來自監管機構與侵犯客戶隱私有關的投訴總數皆為零；經確認的洩漏、盜竊或丟失客戶數據的總數亦為零。

知識產權管理

本集團不斷加強知識產權保護工作。依據《中華人民共和國專利法》、《中華人民共和國商標法》等法律法規，本集團建立和完善了專利管理工作機制，制定了包括《知識產權管理總則》、《商標管理制度》、《專利管理制度》、《保密制度》、《合同管理制度》、《研發項目獎懲辦法》等在內的多層知識產權管理體系，明確規範專利權的申請與管理和商標規劃、使用和保護。此管理工作機制提高本集團全員對知識產權和商標意識，充分發揮知識產權在經營中的作用，保護企業利益。員工入職時進行知識產權背景調查，勞動合同中增訂競業限制約定條款，離職時簽署知識產權聲明。研發過程中，我們對有價值的發明創造及時申請專利保護。本集團對市場中產品的商標侵權行為進行實時監控，嚴厲打擊假冒商標等侵權行為。

環境、 社會及管治報告

本集團按照知識產權保護相關法規設有保密制度。所有員工和參與研發項目的外部研究合作夥伴均須與本集團訂立保密協議。該協議規定有關人員須將相關機密資料保密，並需負有防止洩露秘密的責任。此外，我們嚴格區分參與研發過程不同階段的成員的職責，可確保各成員只會獲得與研發項目的某特定階段(而不是整個過程)有關的專業知識。

研發及創新

本集團堅持傳統中藥與現代科技相結合，由生產製造型企業向科技研發型企業轉變，建成並完善三級研發體系，不斷實現創新體系搭建、前沿技術開發以及成果的產業化實施，上與國際先進技術水準接軌，下與生產銷售等環節相關，持續推出新產品上市。本集團在研發及推出新產品前，會按照預警原則評估其潛在的環境及社會風險。

本集團科研中心經國家人事部批准設立博士後科研工作站，引進高級科研人才，採用靈活的管理模式和分配機制，建立起一支充滿活力的年輕化科技隊伍。我們堅持立足中藥，發展西藥和生物藥，仿創結合，以合作開發為主，自主研發為輔的原則，充分利用各種資源。另外，本集團與清華大學、北京大學、中國中醫科學院等著名科研機構和高校合作，形成了強大的研發能力，每年都有多個新產品問世。

科研中心作為本集團的新藥開發中心，致力於中藥現代化的研究，以開發具有自主知識產權的現代中藥作為長期的研究目標。針對一些西醫尚無良策的疑難病症、慢性病等，緊緊圍繞中藥生產的關鍵環節和關鍵技術，進行中藥制劑工藝的研究、中藥產品的質量控制、中藥材及其制劑的質量規格制定、中藥制劑的質量分析及中藥保健食品的開發等。

同時，我們對上市產品進行進一步的藥分、藥理、藥效等基礎研究，進一步提高產品的質量和效益。對名優中成藥品種進行二次開發研究，提高名優中成藥產品質量標準，解決主要成分定性、定量測定及重金屬、農藥殘留量問題，增加產品科技含量，並解決生產中的技術工藝與質量問題，進一步擴大國內市場銷售，並爭取有療效確切、質量可控的產品以藥品或保健品的形式進入國際市場。

環境、 社會及管治報告

於報告期間，本集團已累計申報發明322件專利，擁有已授權發明188件專利，包括國外發明13件專利。這些專利成果為本集團今後的發展積蓄了前進的動力，進一步提升了本集團產品的科技含量和市場競爭力，為本集團持續發展提供了強有力的科技支撐。

於報告期間，本集團所研發的產品獲得了以下的成就：

- 神威藥業的藿香正氣軟膠囊、清開靈軟膠囊、小兒清肺化痰顆粒等17個產品被納入中國中藥協會發佈的新冠病毒感染防治「兩保一穩」中成藥清單。
- 河北省衛健委發佈的《河北省新型冠狀病毒肺炎中醫藥防治方案(試行第六版)》推薦神威藿香正氣軟膠囊、清開靈軟膠囊、利咽解毒顆粒、清開靈注射液、參麥注射液等多個產品。
- 神威舒筋通絡顆粒入選世界中醫藥學會聯合會骨質疏鬆專業委員會發布之《頸椎病中西醫結合診療專家共識》，彰顯神威舒筋通絡顆粒在治療頸椎病變方向的臨床價值與證據。
- 神威藥業獲國家藥監局核准簽發的藥物臨床試驗核准通知書，准予神威自主研發的中藥1.1類創新藥「異功散顆粒」開展臨床試驗。
- 神威藥業提交了「一貫煎顆粒」中藥3.1類新藥的上市申請。一貫煎為古代經典名方。
- 中國矯形外科雜誌2023年8月發表神威藥業獨家產品「滑膜炎顆粒」治療膝關節骨關節炎的臨床試驗結果。結果顯示，「滑膜炎顆粒」在治療急、慢性膝關節骨關節方面，可以有效減輕膝關節骨關節炎患者的關節腫脹及疼痛，改善運動功能障礙，減低骨關節炎患者滑膜炎復發率。
- 「清開靈注射液」和「參麥注射液」同被列入國家健保目錄和國家基本藥物目錄，是神威生產的兩種主要中藥注射液產品。這兩種注射也被納入《慢性阻塞性肺病中西醫結合管理專家共識》。

環境、 社會及管治報告

廣告與標籤

本集團所有產品的標籤均按照國家食品藥品監督管理總局批准的產品說明書以及《藥品說明書和標籤管理規定》進行卷標和說明書的設計。產品的廣告按照《中華人民共和國藥品管理法》的要求，經過藥品監督管理部門的備案後，在相關媒體進行發佈，確保內容真實、準確，沒有誤導及欺詐的成分。本報告期間，本集團並無不遵守關於產品和服務資訊、標籤、行銷傳播、廣告、促銷和贊助的法律法規的事件。

B7. 反貪污

防止貪污及舞弊

本集團積極倡導各級領導及員工自覺保持守法、廉潔、誠實、自律、敬業的個人操守，推動廉潔從業教育。本集團遵守《中華人民共和國刑法》及《中華人民共和國反腐敗賄賂法》等法律法規。本集團編製《廉潔自律制度》，規範員工的行為，鼓勵員工廉潔自律、勤儉節約的精神，降低企業的運營風險，保障本集團及員工利益。此外，本集團向領導及員工，包括涉外人員、銷售人員提供定期廉潔自律培訓。

本集團不會容忍任何形式的貪污行為，並於僱員手冊內制定員工守則和修改完善了《廉潔自律承諾書》。銷售人員入職時簽定《廉潔自律承諾書》禁止僱員向與本集團有業務來往之人士、公司或機構要求，收取或接受任何形式之利益。與供貨商、建築商簽訂合同時，同時簽訂《反商業賄賂協議》，作為採購合同的附件。

環境、 社會及管治報告

於報告期間，本集團並不知悉任何嚴重違反有關防止賄賂、勒索、欺詐及洗黑錢的相關法律及規例。相關法律及規例包括但不限於《中華人民共和國刑法》、《中華人民共和國反洗錢法》及《中華人民共和國反不正當競爭法》，於報告期間亦沒有對本集團或我們的僱員提出並已審結的貪污訴訟案件。此外，本集團於報告期間既沒有錄得經確認的腐敗事件，也沒有錄得任何有關員工由於腐敗而被開除或受到紀律處分或由於與腐敗有關的違規事件及與業務合作夥伴的合同被終止或未續訂，且經確認的事件。為充分評估營運據點的貪腐相關風險，本集團對所有涉外部門進行風險評估，100%的營運點已進行貪腐相關風險評估，而本集團的反腐敗政策和程序亦傳達給100%的管治機構成員、各部門員工及相關業務合作夥伴。而本集團100%的管治機構成員及員工均需每年接受至少一次反腐敗培訓，該等培訓的內容涵蓋有關反腐敗的法律知識以及有關誠信行為的指引。

舉報及內部審計機制

除本集團的員工守則內有關反賄賂及反貪污政策外，我們亦鼓勵員工及所有與本集團有業務往來之人士，包括客戶、供貨商主動舉報本集團內之懷疑屬不當行為，並公開舉報電話。

本集團亦已編製有關的外部舉報程序及定期檢討本集團內部管理系統的成效。本集團由審計部負責效能監察工作，規範我們各項業務管理決策行為，統一本集團內外檢舉管道、強化內外部監督體系，有效防範各級員工不履職和正確履職情況的發生。

環境、 社會及管治報告

B8. 社區投資

作為良心企業，本集團亦在意其間接經濟影響。我們不但積極參與社會公益活動，亦遵守相關社會及經濟法律法規。於報告期間，本集團並未就社會與經濟領域方面違反法律法規而受到重大罰款、非金錢制裁及錄得透過爭議解決機制提起的訴訟案件。

社會公益

本集團致力於關懷社區、改善大眾的健康。我們配合政府在災害救助、扶貧濟困、安老助孤、支教助學、環境保護等領域做出貢獻。作為我們承諾的一部分，我們積極參與各種慈善活動，旨在為有需要的人提供醫療服務以及醫療知識。這包括向弱勢社區分發免費藥品、提供免費醫療諮詢，提高大眾的健康水平，從而對經濟產生正面影響。透過擴展我們的資源和專業知識，我們努力改善人民的福祉並為社區的整體健康做出貢獻。我們亦不定期為員工提供義工訓練，提高員工社會責任感。我們堅信，每個人都應該獲得優質的醫療保健，我們很榮幸能夠透過我們的慈善事業改變他人的生活。

本集團堅持以人為本，將員工的利益放在首位，改善勞動環境及生活條件。本集團亦制定了《愛心基金管理辦法》，弘揚員工互幫互助的傳統美德，解員工燃眉之急，盡可能多地幫助遇困員工。其充分體現取之於員工，用之於員工，全員參與、重點救助、共渡難關的愛心精神。

於報告期間，本集團共投放約858小時、約人民幣82萬元於公益活動，當中包含捐贈約2.56萬份藥品(2022年：分別為約78小時、約人民幣722.06萬元及捐贈約3,000袋藥品)。本集團歷年來參與多項慈善捐獻，屢獲政府機構表揚本集團對行業及社會發展所作出了巨大的貢獻。本集團先後獲評民政部「愛心捐助獎」、「中國紅十字會博愛獎章」、中國醫藥企業「企業社會責任優秀獎」、全國模範勞動關係和諧企業、全國就業與社會保障先進民營企業、河北省「最具社會責任感企業」、中國醫藥行業守法誠信企業、中國最佳僱主企業等榮譽。

環境、 社會及管治報告

2023年本集團參與或舉辦之公益活動

「共享健康知識，共度剪紙時光」—三八婦女節活動



2023年3月8日，值國際婦女節之際，本集團工會舉辦了一場職場女性健康專題講座及「巧手巾幗」的精彩剪紙活動，關懷女性員工的身心健康。該活動旨在關愛女性，啟發女性的創造力，同時讓參加者了解中國剪紙的文化遺產。活動中，參加者在經驗導師的的指導下嘗試剪紙，了解不同剪紙設計背後的象徵意義。這項活動不但促進了神威藥業集團女性員工的身心健康，更推動了中華文化傳統的保存和欣賞，激勵新一代擁抱和弘揚這美麗的工藝。

環境、 社會及管治報告

「傳承中華國粹，探索中醫藥奧秘」— 石家莊市中小學生參觀神威中醫藥文化博物館



本集團傳承創新中醫藥的同時，也堅定弘揚中醫藥文化、振興中醫藥產業。2023年7月至9月，我們共接待了45場，近5,000名中小學生，來神威中醫藥博物館研發學習，學習中醫藥文化知識，探索中醫藥文化的奧秘。中小學生踏上了教育之旅，親身了解中藥製作過程，加深對中藥的了解。資深的工作人員向他們介紹了中醫豐富的歷史和文化意義。他們仔細觀察草藥，了解它們的效用。接著，同學們了解了現代中醫藥的製作過程。工作人員解釋了精確測量和安全標準的重要性。在整個參觀過程中，工作人員鼓勵學生提出問題，培養好奇心，進一步豐富他們的學習經驗。我們立志為學生提供獨特的教育體驗，激發他們對醫藥和中醫藥領域的興趣，並做好中醫藥文化的傳播工作。

環境、 社會及管治報告

「感恩高溫工作者，神威消暑公益行」— 第六屆神威藿香清涼季

於2023年7月11日，本集團聯合神威大藥房舉行了神威藿香清涼季「感恩高溫工作者神威消暑公益行」。該活動已持續舉辦6年，是本集團舉辦的惠民計畫之一。該活動為高溫工作者，如城管、環衛等，帶來一份愛心和清涼。現場給高溫工作者們贈送了神威清涼大禮包，感謝他們為維護城市的整潔，不懼高溫酷暑堅守在崗。同時提醒大家在烈日炎炎的夏日里注意防暑降溫，為自己的身體健康增添一重保障。



九九重陽節—五福心腦清進榆林道社區



本集團一直致力於關懷中老人的健康。於2023年9月9日，我們走進石家莊榆林道社區，捐贈五福清腦清軟膠囊，旨在改善中老人的氣滯血瘀，瘀阻心脈、腦絡等症。這項捐贈不僅幫助中老人保持身心健康，還是我們對社區的一份回饋。我們希望能夠傳遞關愛和溫暖，讓中老人感受到社會的關心和支持。

環境、 社會及管治報告

「匯聚熱血力量，點燃生命之光」— 義務捐血活動

於2023年7月28日，本集團積極組織黨員、員工參與無償捐血活動，以實際行動為公益事業獻愛心，傳遞社會正能量，向有需要的人士伸出援手。本次活動近六十名員工符合捐血條件並完成捐血，累計捐血量18,400ml，其中部分員工已累計捐血近4,000ml。省血液中心對本集團表示誠摯的感謝，並贈送了「無償獻血始於心，博愛厚德踐於行」的錦旗。參與捐血的員工紛紛表示會繼續用自己的行動獻出更多的力量，用愛心為生命加油。



環境、 社會及管治報告

社會資料摘要 僱員

	2023	
	人數	百分比
員工總數	3,436	不適用
少數民族員工人數	142	4.13
按性別劃分		
男性	1,651	48.05
女性	1,785	51.95
按年齡組別劃分		
30歲以下	1,007	29.31
30-39歲	1,723	50.14
40-49歲	579	16.85
50-59歲	123	3.58
60歲以上	4	0.12
按地區劃分		
河北	2,456	71.48
北京	36	1.04
山東	79	2.30
四川	68	1.98
雲南	216	6.29
廣東	11	0.32
其他	570	16.59
按員工職位劃分		
公司負責人	11	0.32
部門負責人	65	1.89
辦公室員工	911	26.51
前線員工(技術性)	1,563	45.49
前線員工(非技術性)	886	25.79

環境、 社會及管治報告

流失及新增員工

	2023			
	員工流失		新增員工	
	流失人數	百分比 ¹	新增人數	百分比 ²
總數	1,395	36.87	700	18.05
按性別劃分				
男性	822	43.49	344	18.20
女性	573	30.26	256	18.80
按年齡組別劃分				
30歲以下	505	49.39	455	44.50
30-39歲	712	34.83	224	10.96
40-49歲	142	24.23	20	3.41
50-59歲	35	27.56	1	0.79
60歲以上	1	25.00	0	0.00
按地區劃分				
河北	589	23.62	492	19.73
北京	8	21.33	2	5.33
山東	57	57.00	15	15.00
四川	33	42.31	12	15.38
雲南	147	52.97	25	9.01
廣東	17	54.84	0	0.00
其他	544	71.02	154	20.10

備註：

1. 按類別劃分的員工流失百分比=該類別當年離職總人數÷((該類別年初在職總人數+該類別年末在職總人數)÷2)×100%。
2. 按類別劃分的新增員工百分比=該類別當年新增員工總人數÷((該類別年初在職總人數+該類別年末在職總人數)÷2)×100%。

環境、 社會及管治報告

健康與安全

	2023	2022	2021
因工亡故數量	1	-	-
因工亡故比率 ¹	0.02	-	-
嚴重的職業傷害數量(不含死亡人數)	-	-	-
嚴重的職業傷害比率(不含死亡人數) ²	-	-	-
可記錄之職業傷害數量	4	9	7
可記錄之職業傷害比率 ³	0.10	0.22	0.19
因工傷損失工作日數	621	1,605	682
因工傷損失工作時數總工作時數	4,986	12,840	5,456
總工作時數	8,228,952	8,234,928	7,348,000

備註：

1. 因工亡故比率=因工亡故人數× 200,000工時÷總工作時數。
2. 嚴重的職業傷害比率(不含死亡人數)=嚴重的職業傷害人數(不含死亡人數)× 200,000工時÷總工作時數。
3. 可記錄之職業傷害比率=可記錄之職業傷害人數× 200,000工時÷總工作時數。
4. 報告期間主要工傷事故為肌肉疲勞和疼痛。

環境、 社會及管治報告

發展及培訓

	2023	
員工培訓費用(人民幣)	466,000	
	培訓時數 (小時)	接受培訓人數 百分比 ²
總數	3,953	97.64
	平均培訓時數 (小時)	接受培訓人數 佔比 ³
男性	1.17	48.46
女性	1.13	51.54
公司負責人	26.91	0.33
部門負責人	9.06	1.94
辦公室員工	0.80	26.73
前線員工(技術性)	0.79	45.22
前線員工(非技術性)	1.24	25.78

備註：

1. 按類別劃分的平均培訓時數=該類別的員工總培訓時數÷該類別的員工人數。
2. 接受培訓人數百分比=接受培訓的員工人數÷總員工人數×100%。
3. 按類別劃分的接受培訓人數佔比=該類別接受培訓的員工人數÷受訓員工總數×100%。

環境、 社會及管治報告

供貨商

合格供貨商總數	392
已評估社會衝擊的供貨商數量	392
已鑒別對社會具有顯著實際或潛在負面影響的供貨商數量	8
已進行環境衝擊評估之供貨商數量	392
已鑒別對環境具有重大實際或潛在負面影響的供貨商數量	-

供貨商所在地劃分

中國大陸	392
境外	-

產品責任

已售或已運送產品總數中因安全與健康理由而須回收的百分比	-
接獲關於產品及服務的投訴數目	-
累計申報發明專利	322
累計已授權發明專利	188
累計已授權國外發明專利	13

反貪污

接受反腐敗訓練的員工和董事會成員總數	3,436	100.00
董事會成員(管治機構成員)	5	100.00
公司負責人	11	100.00
部門負責人	65	100.00
辦公室員工	911	100.00
前線員工(技術性)	1,563	100.00
前線員工(非技術性)	886	100.00

2023

已接受反腐敗 培訓的總人數	百分比
3,436	100.00
5	100.00
11	100.00
65	100.00
911	100.00
1,563	100.00
886	100.00

環境、 社會及管治報告

社區投資

	2023		
	所投放在 公益活動金額 (萬元人民幣)	所投放在 公益活動時間 (小時)	捐贈之藥品 (萬份)
總數	82.00	858	2.56

為2024年訂立的社會目標

重點議題	目標
採購實務	依據《供貨商檔案管理制度》、《供貨商現場審計管理制度》及《供貨商質量評估管理規程》評估所有供應商的环境及社會影響
供應商環境評估	
供應商社會評估	維持不少於2023年的每名僱員平均培訓時數
訓練與教育	
間接經濟衝擊	始終遵守相關法律及法規
反貪污	
勞僱關係	
職業健康與安全	
員工多元化與平等機會	
童工	
強迫或強制勞動	
顧客健康與安全	
營銷與標示	
客戶私隱	

交易所的《環境、社會及管治報告指引》內容索引表(1)

強制披露規定	章節/聲明
管治架構	主席致詞 環境、社會及管治方針 持份者參與 重要性評估
匯報原則	報告框架
匯報範圍	報告範圍

環境、 社會及管治報告

交易所的《環境、社會及管治報告指引》內容索引表(2)

層面、一般披露

層面、一般披露 及關鍵績效指標	描述	章節／聲明
層面A.1：排放物 一般披露	<p>有關廢氣及溫室氣體排放、向水及土地的排污、有害及無害廢棄物的產生等的：</p> <p>(a) 政策；及</p> <p>(b) 遵守對發行人有重大影響的相關法律及規例的資料。</p> <p>註： 廢氣排放包括氮氧化物、硫氧化物及其他受國家法律及規例規管的污染物。 溫室氣體包括二氧化碳、甲烷、氧化亞氮、氫氟碳化合物、全氟化碳及六氟化硫。 有害廢棄物指國家規例所界定者。</p>	排放物－廢氣及溫室氣體排放、 污水排放、有害及無害廢物排放
關鍵績效指標A1.1	排放物種類及相關排放資料。	排放物－廢氣及溫室氣體排放、 污水排放、有害及無害廢物排放
關鍵績效指標A1.2	直接(範圍1)及能源間接(範圍2)溫室氣體排放量(以噸計算)及(如適用)密度(如以每產量單位、每項設施計算)。	排放物－廢氣及溫室氣體排放
關鍵績效指標A1.3	所產生有害廢棄物總量(以噸計算)及(如適用)密度(如以每產量單位、每項設施計算)。	排放物－有害及無害廢物排放

環境、 社會及管治報告

層面、一般披露 及關鍵績效指標

層面、一般披露 及關鍵績效指標	描述	章節／聲明
關鍵績效指標A1.4	所產生無害廢棄物總量(以噸計算)及(如適用)密度(如以每產量單位、每項設施計算)。	排放物－有害及無害廢物排放
關鍵績效指標A1.5	描述所訂立的排放量目標及為達到這些目標所採取的步驟。	排放物－廢氣及溫室氣體排放、 污水排放
關鍵績效指標A1.6	描述處理有害及無害廢棄物的方法，及描述所訂立的減廢目標及為達到這些目標所採取的步驟。	排放物－有害及無害廢物排放
A2.資源使用 一般披露	有效使用資源(包括能源、水及其他原材料)的政策。 註：資源可用於生產、儲存、運輸、樓宇、 電子設備等。	資源使用－能源消耗、水源消耗、 包裝材料使用
關鍵績效指標A2.1	按類型劃分的直接及／或間接能源(如電、氣或油)總耗量(以千個千瓦時計算)及密度(如以每產量單位、每項設施計算)。	資源使用－能源消耗
關鍵績效指標A2.2	總耗水量及密度(如以每產量單位、每項設施計算)。	資源使用－水源消耗
關鍵績效指標A2.3	描述所訂立的能源使用效益目標及為達到這些目標所採取的步驟。	資源使用－能源消耗

環境、 社會及管治報告

層面、一般披露 及關鍵績效指標

層面、一般披露 及關鍵績效指標	描述	章節／聲明
關鍵績效指標A2.4	描述求取適用水源上可有任何問題，以及所訂立的用水效益目標及為達到這些目標所採取的步驟。	資源使用－水源消耗
關鍵績效指標A2.5	製成品所用包裝材料的總量(以噸計算)及(如適用)每生產單位估量。	資源使用－包裝材料使用
A3.環境及天然資源 一般披露	減低發行人對環境及天然資源造成重大影響的政策。	環境及天然資源
關鍵績效指標A3.1	描述業務活動對環境及天然資源的重大影響及已採取管理有關影響的行動。	環境及天然資源－綠色生產、綠色建設及建設項目可行性、環境安全應急體系、氣候變化、生物多樣性
A4.氣候變化 一般披露	識別及應對已經及可能會對發行人產生影響的重大氣候相關事宜的政策。	氣候變化－實體風險、轉型風險
關鍵績效指標A4.1	描述已經及可能會對發行人產生影響的重大氣候相關事宜，及應對行動。	氣候變化－實體風險，轉型風險

環境、 社會及管治報告

層面、一般披露 及關鍵績效指標	描述	章節／聲明
B. 社會		
B1. 僱傭		
一般披露	有關薪酬及解僱、招聘及晉升、工作時數、假期、平等機會、多元化、反歧視以及其他待遇及福利的： (a) 政策；及 (b) 遵守對發行人有重大影響的相關法律及規例的資料。	僱傭
關鍵績效指標B1.1	按性別、僱傭類型(如全職或兼職)、年齡組別及地區劃分的僱員總數。	僱傭
關鍵績效指標B1.2	按性別、僱傭類型、年齡組別及地區劃分的僱員流失率。	僱傭
B2. 健康與安全		
一般披露	有關提供安全工作環境及保障僱員避免職業性危害的： (a) 政策；及 (b) 遵守對發行人有重大影響的相關法律及規例的資料。	健康與安全
關鍵績效指標B2.1	過去三年(包括匯報年度)每年因工亡故的人數及比率。	健康與安全

環境、 社會及管治報告

層面、一般披露 及關鍵績效指標	描述	章節／聲明
關鍵績效指標B2.2	因工傷損失工作日數。	健康與安全
關鍵績效指標B2.3	描述所採納的職業健康與安全措施， 以及相關執行及監察方法。	健康與安全
B3.發展及培訓 一般披露	有關提升僱員履行工作職責的知識及技能的政策。 描述培訓活動。 註：培訓指職業培訓，可包括由僱主付費的 內外部課程。	發展及培訓
關鍵績效指標B3.1	按性別及僱員類別(如高級管理層、中級管理層等) 劃分的受訓僱員百分比。	發展及培訓
關鍵績效指標B3.2	按性別及僱員類別劃分，每名僱員完成受訓的 平均時數。	發展及培訓
B4.勞工準則 一般披露	有關防止童工或強制勞工的： (a) 政策；及 (b) 遵守對發行人有重大影響的相關法律及規例 的資料。	勞工準則
關鍵績效指標B4.1	描述檢討招聘慣例的措施以避免童工及強制勞工。	勞工準則

環境、 社會及管治報告

層面、一般披露 及關鍵績效指標	描述	章節／聲明
關鍵績效指標B4.2	描述在發現違規情況時消除有關情況所採取的步驟。	勞工準則
B5. 供應鏈管理 一般披露	管理供應鏈的環境及社會風險政策。	供應鏈管理
關鍵績效指標B5.1	按地區劃分的供應商數目。	供應鏈管理
關鍵績效指標B5.2	描述有關聘用供應商的慣例，向其執行有關慣例的供應商數目，以及相關執行及監察方法。	供應鏈管理
關鍵績效指標B5.3	描述有關識別供應鏈每個環節的環境及社會風險的慣例，以及相關執行及監察方法。	供應鏈管理
關鍵績效指標B5.4	描述在揀選供應商時促使多用環保產品及服務的慣例，以及相關執行及監察方法。	供應鏈管理
B6. 產品責任 一般披露	有關所提供產品和服務的健康與安全、廣告、標籤及私隱事宜以及補救方法的： (a) 政策；及 (b) 遵守對發行人有重大影響的相關法律及規例的資料。	產品責任

環境、 社會及管治報告

層面、一般披露

層面、一般披露 及關鍵績效指標	描述	章節／聲明
關鍵績效指標B6.1	已售或已運送產品總數中因安全與健康理由而須回收的百分比。	產品責任
關鍵績效指標B6.2	接獲關於產品及服務的投訴數目以及應對方法。	產品責任
關鍵績效指標B6.3	描述與維護及保障智慧財產權有關的慣例。	產品責任
關鍵績效指標B6.4	描述質量檢定過程及產品回收程式。	產品責任
關鍵績效指標B6.5	描述消費者數據保障及私隱政策，以及相關執行及監察方法。	產品責任
B7.反貪污		
一般披露	有關防止賄賂、勒索、欺詐及洗黑錢的： (a) 政策；及 (b) 遵守對發行人有重大影響的相關法律及規例的資料。	反貪污
關鍵績效指標B7.1	於彙報期內對發行人或其僱員提出並已審結的貪污訴訟案件的數目及訴訟結果。	反貪污
關鍵績效指標B7.2	描述防範措施及舉報程序，以及相關執行及監察方法。	反貪污

環境、 社會及管治報告

層面、一般披露

層面、一般披露 及關鍵績效指標	描述	章節／聲明
關鍵績效指標B7.3	描述向董事及員工提供的反貪污培訓。	反貪污
B8.社區投資 一般披露	有關以社區參與來了解營運所在社區需要和確保其業務活動會考慮社區利益的政策。	社區投資
關鍵績效指標B8.1	專注貢獻範疇(如教育、環境事宜、勞工需求、健康、文化、體育)。	社區投資
關鍵績效指標B8.2	在專注範疇所動用資源(如金錢或時間)。	社區投資

環境、 社會及管治報告

GRI內容索引

使用說明 中國神威藥業集團有限公司已依循GRI準則報告2023年1月1日至2023年12月31日期間的內容。
使用的GRI 1： GRI 1：基礎2021

GRI標準	披露項	報告章節及備注
一般披露		
GRI2：一般披露2021	2-1 組織詳細情況	法定名稱：中國神威藥業集團有限公司 所有權性質：公有 法律形式：法人實體 總部所在地：中國河北省石家莊樂城 報告其運營所在國家：中國
	2-2 納入組織可持續發展報告的實體	報告範圍
	2-3 報告期、報告頻率和聯繫人	序言、報告期間、與我們聯絡
	2-4 信息重述	不適用，本集團沒有任何信息重述
	2-5 外部鑒證	我們依靠內部數據監控和驗證數據樣本來確保其準確性，並經企業社會責任及可持續發展委員會和董事會審閱。
	2-6 活動、價值鏈和其他業務關係	關於神威、供應鏈管理
	2-7 員工	僱傭
	2-8 員工以外的工作者	僱傭

環境、 社會及管治報告

GRI標準	披露項	報告章節及備注
	2-9 管治架構和組成	環境、社會及管治方針—企業社會責任及可持續發展管治架構、彭博ESG披露(摘要)
	2-10 最高管治機構的提名和遴選	《2023年度報告》—董事及高級管理層 彭博ESG披露(摘要) 《2023年度報告》—公司管治報告
	2-11 最高管治機構的主席	《2023年度報告》—公司管治報告
	2-12 在管理影響方面，最高管治機構的監督作用	主席致詞、環境、社會及管治方針—企業社會責任及可持續發展管治架構、持份者參與 《2023年度報告》—公司管治報告
	2-13 為管理影響的責任授權	環境、社會及管治方針—企業社會責任及可持續發展管治架構 《2023年度報告》—公司管治報告
	2-14 最高管治機構在可持續發展報告中的作用	主席致詞、環境、社會及管治方針—企業社會責任及可持續發展管治架構
	2-15 利益衝突	《2023年度報告》—公司管治報告
	2-16 重要關切問題的溝通	與我們聯絡 《2023年度報告》—公司管治報告

環境、 社會及管治報告

GRI標準	披露項	報告章節及備注
	2-17 最高管治機構的共同知識	環境、社會及管治方針—企業管治 《2023年度報告》—公司管治報告
	2-18 對最高管治機構的績效評估	《2023年度報告》—公司管治報告
	2-19 薪酬政策	《2023年度報告》—公司管治報告
	2-20 確定薪酬的程序	《2023年度報告》—公司管治報告
	2-22 關於可持續發展戰略的聲明	主席致詞
	2-24 融合政策承諾	環境、社會及管治方針、發展及培訓、 供應鏈管理
	2-25 補救負面影響的程序	與我們聯絡、氣候變化、反貪污— 舉報及內部審計機制 《2023年度報告》—公司管治報告
	2-26 尋求建議和提出關切的機制	與我們聯絡、反貪污—舉報及內部審計機制
	2-27 遵守法律法規	不適用，本集團於本報告期內並無錄得 任何重大違反相關法律法規的情況
	2-28 協會的成員資格	關於神威
	2-29 利益相關方參與的方法	持份者參與
	2-30 集體談判協議	由於本集團業務位於中國， 集體談判協議並不適用

環境、 社會及管治報告

GRI標準	披露項	報告章節及備注
實質性議題		
GRI 3：實質性議題2021	3-1 確定實質性議題的過程	報告範圍、重要範疇評估
	3-2 實質性議題清單	報告範圍、重要範疇評估
間接經濟衝擊		
GRI 3：實質性議題2021	3-3 實質性議題的管理	社區投資
GRI 203：間接經濟衝擊2016	203-1 基礎設施的投資與支持服務的發展及衝擊	社區投資
採購實務		
GRI 3：實質性議題2021	3-3 實質性議題的管理	供應鏈管理
GRI 204：採購實務2016	204-1 來自當地供貨商的採購支出比例	供應鏈管理
反貪腐		
GRI 3：實質性議題2021	3-3 實質性議題的管理	反貪污
GRI 205：反貪腐2016	205-1 已進行貪腐風險評估的營運據點	反貪污
	205-2 有關反貪腐政策和程序的溝通及訓練	反貪污
	205-3 已確認的貪腐事件及採取的行動	反貪污

環境、 社會及管治報告

GRI標準	披露項	報告章節及備注
能源		
GRI 3：實質性議題2021	3-3 實質性議題的管理	能源消耗
GRI 302：能源2016	302-1 組織內部的能源消耗量	能源消耗、環境數據摘要
	302-3 能源密度	能源消耗、環境數據摘要
	302-4 減少能源消耗	能源消耗
水與水排放		
GRI 3：實質性議題2021	3-3 實質性議題的管理	污水排放、水源消耗
GRI 303：水與水排放2018	303-1 共用水資源之相互影響	污水排放、水源消耗
	303-2 與排水相關沖擊的管理	污水排放
	303-3 取水量	水源消耗
	303-4 排水量	污水排放
	303-5 耗水量	水源消耗

環境、 社會及管治報告

GRI標準	披露項	報告章節及備注
排放		
GRI 3：實質性議題2021	3-3 實質性議題的管理	排放物、廢氣及溫室氣體排放
GRI 305：排放2016	305-1 直接(範疇一)溫室氣體排放	廢氣及溫室氣體排放、環境數據摘要
	305-2 能源間接(範疇二)溫室氣體排放	廢氣及溫室氣體排放、環境數據摘要
	305-3 其他間接(範疇三)溫室氣體排放	廢氣及溫室氣體排放、環境數據摘要
	305-4 溫室氣體排放密度	廢氣及溫室氣體排放、環境數據摘要
	305-7 NO _x 、SO _x 及其他重大的氣體排放	廢氣及溫室氣體排放、環境數據摘要
廢棄物		
GRI 3：實質性議題2021	3-3 實質性議題的管理	有害及無害廢物排放
GRI 306：廢棄物2020	306-1 廢棄物的產生及廢棄物相關重大影響	有害及無害廢物排放
	306-2 廢棄物相關重大影響的管理	有害及無害廢物排放
	306-3 產生的廢棄物	有害及無害廢物排放、環境數據摘要
供貨商環境評估		
GRI 3：實質性議題2021	3-3 實質性議題的管理	供應鏈環境及社會風險管理
GRI 308：供貨商環境評估2016	308-1 供應鏈對環境的負面衝擊，以及所採取的行動	供應鏈環境及社會風險管理 已進行環境沖擊評估之供貨商數量：100%

環境、 社會及管治報告

GRI標準	披露項	報告章節及備注
勞僱關係		
GRI 3：實質性議題2021	3-3 實質性議題的管理	僱傭
GRI 401：勞僱關係2016	401-1 新進員工和離職員工	僱傭、社會資料摘要
	401-2 提供給全職員工(不包含臨時或兼職員工)的福利	不適用，本集團所有員工均為全職員工
職業健康與安全		
GRI 3：實質性議題2021	3-3 實質性議題的管理	健康與安全
GRI 403：職業健康與安全2018	403-1 職業安全衛生管理系統	健康與安全
	403-2 危害辨識、風險評估及事故調查	健康與安全
	403-3 職業健康服務	健康與安全
	403-4 有關職業安全衛生之工作者與、 諮商與溝通	健康與安全
	403-5 有關職業安全衛生之工作者訓練	健康與安全
	403-6 工作者健康促進	健康與安全
	403-7 預防和減輕與業務關係直接 相關聯之職業安全衛生的衝擊	健康與安全
	403-9 職業傷害	健康與安全、社會資料摘要

環境、 社會及管治報告

GRI標準	披露項	報告章節及備注
訓練與教育		
GRI 3：實質性議題2021	3-3 實質性議題的管理	員工發展及培訓
GRI 404：訓練與教育2016	404-1 每名員工每年接受訓練的平均時數	員工發展及培訓、社會資料摘要
	404-2 提升員工職能及過渡協助方案	員工發展及培訓
員工多元化與平等機會		
GRI 3：實質性議題2021	3-3 實質性議題的管理	僱傭－員工待遇及平等機會政策
GRI 405：員工多元化與平等機會2016	405-1 治理單位與員工的多元化	彭博ESG披露(摘要)、僱傭
童工		
GRI 3：實質性議題2021	3-3 實質性議題的管理	防止童工及強制勞工
GRI 408：童工2016	408-1 營運據點和供貨商使用童工之重大風險	防止童工及強制勞工
強迫或強制勞動		
GRI 3：實質性議題2021	3-3 實質性議題的管理	防止童工及強制勞工
GRI 409：強迫或強制勞動2016	409-1 具強迫或強制勞動事件重大風險的營運據點和供貨商	防止童工及強制勞工

環境、 社會及管治報告

GRI標準	披露項	報告章節及備注
供貨商社會評估		
GRI 3：實質性議題2021	3-3 實質性議題的管理	供應鏈環境及社會風險管理
GRI 414：供貨商社會評估 2016	414-1 使用社會標準篩選之新供貨商 414-2 供應鏈中負面的社會沖擊以及 所採取的行動	供應鏈環境及社會風險管理 供應鏈環境及社會風險管理 已進行社會影響評估之供貨商數量：100%
顧客健康與安全		
GRI 3：實質性議題2021	3-3 實質性議題的管理	產品責任—產品質量與安全
GRI 416：顧客健康與 安全2016	416-2 違反有關產品與服務的健康和 安全法規之事件	產品責任—產品質量與安全
營銷與標示		
GRI 3：實質性議題2021	3-3 實質性議題的管理	產品責任—廣告與標籤
GRI 417：營銷與標示2016	417-2 未遵循產品與服務之信息與 標示相關法規的事件 417-3 未遵循營銷傳播相關法規的事件	產品責任—廣告與標籤 產品責任—廣告與標籤
客戶隱私		
GRI 3：實質性議題2021	3-3 實質性議題的管理	產品責任—客戶服務售後服務及私隱政策
GRI 418：客戶隱私2016	418-1 經證實侵犯客戶隱私或 遺失客戶資料的投訴	產品責任—客戶服務售後服務及私隱政策