

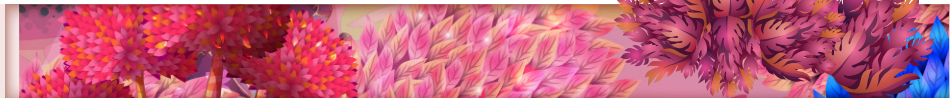


羅馬集團有限公司


於開曼群島註冊成立的有限公司  
股份代號：8072


2020/2021年度  
環境、社會及管治報告  
點滴創未來






**02**   
主席的話

**03**   
獎項及成就  
03 成就  
04 環保活動  
05 獎項及表彰

**06**   
我們的業務  
08 使命及願景  
09 管治架構

**10**   
可持續發展  
策略  
10 可持續發展目標  
11 氣候相關財務披露  
12 持份者參與  
13 重要範疇評估

**14**   
匯報方式

**16**   
環境責任  
17 環境責任  
17 氣候變化  
21 工作環境

**22**   
發展機遇

23 僱員溝通  
24 平等機會  
25 人才招募  
26 薪酬及福利  
27 工作與生活平衡  
28 專業培訓  
29 健康與安全

**30**   
商業道德

31 多元化服務  
32 服務質量  
33 客戶滿意度及公司聲譽  
34 企業管治  
35 反貪污  
37 採購慣例  
38 私隱保護  
39 尊重知識產權

**40**   
惠澤社區  
41 社區參與

**42** 表現概要  
**44** 香港交易所環境、  
社會及管治內容索引表  
**46** GRI內容索引表





“我們於COVID-19疫情中  
表現出堅韌不拔的精神，並矢志  
踐行可持續發展。”



本人謹代表羅馬集團有限公司，欣然提呈截至2021年3月31日止年度，本集團的第五份環境、社會及管治報告。本報告展示我們於COVID-19疫情中取得的持續成就，以及我們對不斷致力提升於企業管治、社區參與、客戶滿意度及員工關懷等方面可持續發展表現的承諾。

過往一年，世界各地均因COVID-19疫情的爆發而發生重大的改變。儘管疫情給世界帶來挑戰，羅馬卻在疫情中表現出堅韌不拔的精神，並矢志踐行可持續發展。我們錄得總收益增長約23.6%，並於2021年發起「自帶環保袋」活動，重新喚起持份者的環保意識，並為社會帶來正面影響。

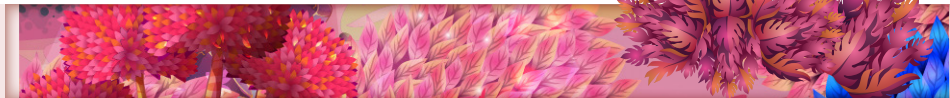
我們對實踐良好ESG的承諾，體現了我們為保持羅馬在評估及顧問服務行業的領先地位的不懈追求。我們不僅於2021年獲頒三個「BDO環境、社會及管治大獎」，其中包括「ESG年度公司大獎 - GEM」、「ESG 最佳表現大獎 - GEM」及「最佳ESG報告大獎 - GEM」，我們亦連續第二年在企業報告表現方面獲得國際認可，獲頒「2020年亞洲最佳可持續發展報告」銀獎。

我們認為該等成就有賴於僱員的奉獻及社區的支援。因此，我們致力於營造具有協作性及包容性的職場環境文化，並對我們運營所在的社區帶來正面影響。我們欣然宣佈，我們女性僱員佔比增加至50%，流失率降至13.8%，而且超過90%的採購預算用於本地供應商及合作夥伴。我們亦被「平等機會委員」認定為「性別平等及家庭崗位平等」的平等機會僱主，意味著我們有能力招募賢能，並提供互助互愛的職場環境。

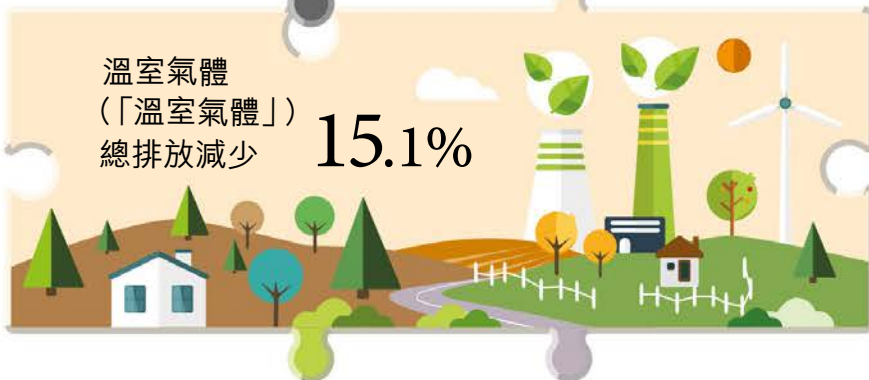
本人謹代表董事會，對持份者的持續支持表示衷心感謝。本集團將繼續矢志踐行可持續發展，並將共同構建一個可持續的未來。

### 羅馬集團有限公司

余季華  
執行董事、  
行政總裁、  
主席兼公司秘書



## 羅馬集團有限公司在企業可持續發展上的成就



## 環保活動

為響應管理層將可持續發展融入業務的方針，羅馬集團有限公司（「本公司」，連同其附屬公司統稱「本集團」、「羅馬」或「我們」）上下一同努力減少其業務對環境的影響，並在本集團內宣揚環保意識。截至2021年3月31日止年度（「報告期間」或「2020/21年度」），我們通過以下活動鼓勵我們的員工減少浪費，追求更環保的可持續生活方式。

### 定期活動



#### 羅馬的環保袋

於報告期間，我們已向客戶及員工分派250多個自行設計的環保袋。該等環保袋均以未漂白且未染色的棉布特別訂製，免除了染色及漂白階段，防止污染，同時節約了水及電。此等可重複使用的袋子耐用、可清洗，是一次性塑膠袋的最佳替代品，減少進入垃圾堆填區的廢棄物量。我們透過向持份者送贈了上述環保產品，向其傳達了建設無塑膠世界的信息。

#### 綠在區區@社區回收

本集團積極參與各種回收計劃，以支持有價值材料的再用及回收。常見類型的可回收物品，包括紙張、金屬及塑膠樽，均在本集團辦公室單獨收集，並送往由環境保護署（「環境保護署」）在其「綠在區區@社區回收」的計劃下運營的指定回收站。已收集的可回收物品會經過分類，然後送到下游的回收商進行後續處理。



### 定期活動



### 季節性活動

#### 中秋回收計劃

於2020年9月，本集團支持太古地產組織的月餅及月餅盒回收活動。在我們員工對該項節日活動的持續支持下，捐贈的月餅盒被轉送至收集站，以作回收。

#### 利是封重用計劃

為支持減廢並培養員工的環保習慣，本集團於2021年1月發起了第二個利是封重用活動。本集團收集了已使用但仍未損壞的利是封並將其轉送予綠領行動，綠領行動其後會將利是封篩選製成「新生利是封」，並在下一個農曆新年間分發。本集團共收集了約530個利是封，充分展示了我們員工對環保的熱情。



### 季節性活動



## 獎項及表彰

羅馬欣然宣佈，我們在環境、社會及管治（「ESG」）的表現獲得了數個著名獎項及認可，嘉許我們在推動環境及社會福利方面的一致努力。

### 獎項：



#### BDO 環境、社會及管治大獎

羅馬榮獲三個「2021年BDO環境、社會及管治大獎」，囊括「ESG年度公司大獎 - GEM」、「ESG最佳表現大獎 - GEM」及「最佳ESG報告大獎 - GEM」。



#### 亞洲可持續發展報告大獎

於2021年5月，羅馬連續第二年喜獲2020年亞洲可持續發展報告獎（「ASRA」）的「亞洲最佳可持續發展報告（中小型企業）」銀獎。ASRA本年從17個國家的494個作品中選出獲獎者，以表彰傑出的可持續發展報告及領導力。



#### InnoESG 獎

於2021年6月，羅馬欣然獲頒「2021年InnoESG獎」。該獎項為對我們努力為社會創造積極影響以及創新地將ESG納入我們核心業務的認可。



### 表彰：

#### 好僱主約章

於2020年7月，羅馬榮獲香港政府勞工處頒發的「好僱主約章2020」，以表彰其採用關懷員工及家庭友好的人力資源管理規範。



#### 減廢證書

羅馬一直非常重視環境保護，在廢棄物管理方面表現良好。於2021年4月，我們獲得的「香港綠色機構認證」頒發的「減廢證書」由基礎級別晉升到良好級別。



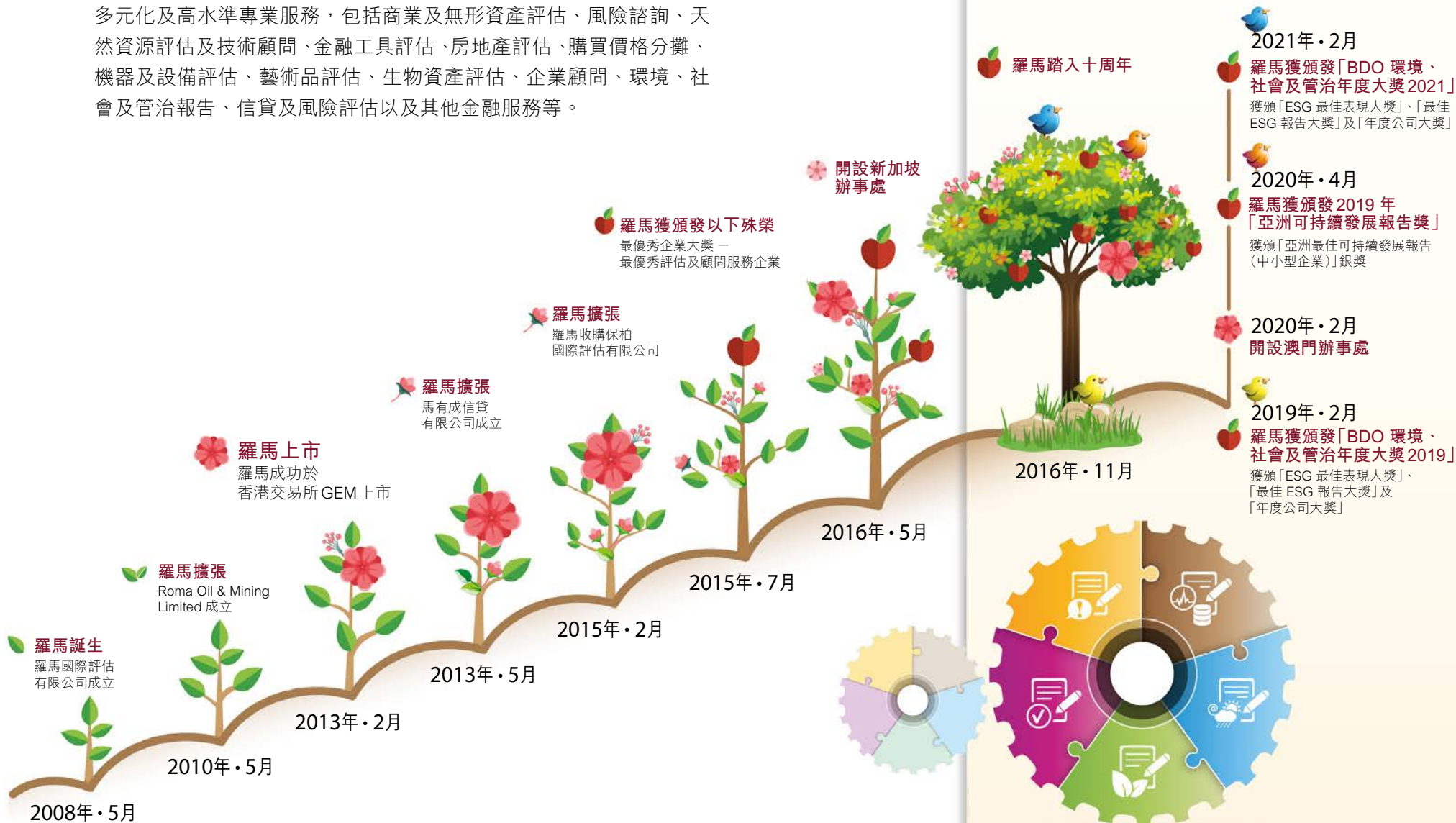
#### 平等機會僱主

於2021年5月，羅馬很榮幸被「平等機會委員」認定為「性別平等及家庭崗位平等」的平等機會僱主。該獎項嘉許羅馬通過實施相關的就業政策，為我們員工創造一個平等及包容的工作環境而作出的努力。



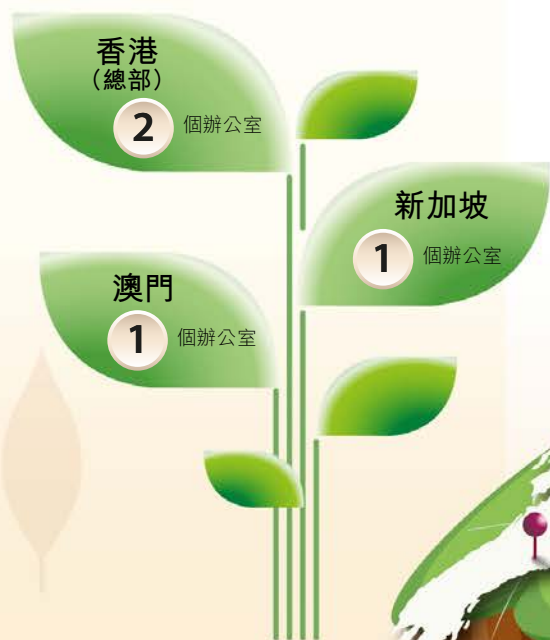


羅馬集團有限公司是一間香港上市公司。羅馬致力於提供首屈一指的多元化及高水準專業服務，包括商業及無形資產評估、風險諮詢、天然資源評估及技術顧問、金融工具評估、房地產評估、購買價格分攤、機器及設備評估、藝術品評估、生物資產評估、企業顧問、環境、社會及管治報告、信貸及風險評估以及其他金融服務等。





我們客源廣泛，  
服務超過560家  
上市公司及  
全球約1,130多家  
企業



 涉足地區







成為評估及顧問服務業中的  
可持續發展領袖





## 管治架構

羅馬堅信，保持卓越及高效的企業管治可為我們的持續成功鋪路。董事會（「董事會」）對本集團的ESG策略、有關ESG方面的決策、ESG風險的管理是否行之有效，以及審查ESG相關目標及指標的進度承擔全部責任。

### 董事會

提名  
委員會

審核  
委員會

薪酬  
委員會

本集團擁有嚴格的內部監控機制。本公司的審核委員會（「審核委員會」）由董事會直接授權，負責檢討本集團的財務報表及賬目是否符合會計準則、香港聯合交易所有限公司（「聯交所」）GEM證券上市規則（「GEM上市規則」）及相關法律法規，並監察內部審計職能。

可持續  
發展工作  
小組

### 可持續發展管理

為展示我們對可持續發展的承諾，我們已成立由執行董事、環境、社會及管治團隊以及本集團不同部門的核心成員組成的可持續發展工作小組（「工作小組」）。工作小組負責監察及解決本集團的ESG事宜。其功能包括但不限於以下各項：

- 制定本集團的可持續發展（包括但不限於ESG事宜）責任、願景、策略、框架、原則及政策，以及落實相關政策；
- 通過監測關鍵績效指標（「關鍵績效指標」）及設定目標，定期審視政策及措施是否行之有效；
- 識別、評估、監測及報告氣候相關的議題；
- 識別因外部發展趨勢而產生的可持續發展事宜；
- 組織ESG培訓並鼓勵員工參加；
- 編製本集團的ESG報告，並匯報至董事會及審核委員會；及
- 於有需要時，在職權範圍內，向董事會匯報相關事宜的最新發展。

內部審計



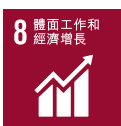
## 可持續發展目標

於 2015 年，聯合國（「聯合國」）全體成員國一致採納 17 個可持續發展目標（「SDGs」），以協力消除貧窮並解決一系列與可持續發展的經濟、社會及環境層面相關的議題。可持續發展目標有助政府和企業攜手合作，為追求廣大福祉而建立更具可持續發展的未來。

17 個可持續發展目標當中，並非全部與我們的業務營運相關。因此，羅馬充分識別出我們業務營運中所產生的當前或潛在影響。本環境、社會及管治報告（「ESG 報告」）列出的四個可持續發展目標不僅與我們息息相關，更與企業的使命吻合。



**5 性別平等** 我們對在工作場所中的女性僱員佔比引以為傲。女性僱員佔比從 2019/20 年度的約 47.4% 增加到 2020/21 年度的約 50.0%。此出色成就仰賴本集團明白在工作場所內營造及維繫包容文化及實行對女性和家庭友好的鼓勵措施的重要性。



**8 體面工作和經濟增長** 我們致力為全體員工維持安全的工作場所，促進經濟增長，並為年輕一代創造就業機會。我們已實行相關政策（例如《員工手冊》健康與安全政策及指引），並參考行內最佳實踐定期審核相關政策。有關更多詳情，請參閱「健康與安全」一節。



**12 確保永續消費和生產模式** 實現可持續消費及生產為保護環境的關鍵；而齊心協力確保達致負責任的消費模式則至關重要。我們始終高度重視我們的碳足跡，並已將可持續發展的措施融入我們的營運中，當中包括購買補充裝筆芯及向獲國際標準化組織認證的公司購買紙張，並張貼顯明海報提醒員工減少用水及能源消耗。有關更多詳情，請參閱「能源管理」、「用水管理」及「採購慣例」各節。



**13 氣候行動** 人為的溫室氣體排放所引致之氣候變化，除影響廣大民眾的生計外，更為本集團業務營運帶來潛在風險及機遇。我們已將氣候變化作為其中一項因素納入本集團風險管理體系及未來發展中，以加強我們對未來潛在氣候變化影響的靈活性和適應能力。此外，我們已組建環境、社會及管治團隊以提供專業的諮詢及顧問服務，並致力成為可持續發展行業的領先角色。有關更多詳情，請參閱「氣候變化」一節。



## 氣候相關財務披露

為響應國際社會對氣候變化的關注，我們採納部分氣候相關財務披露工作小組（「TCFD」）的建議，自願地制定了具一致性的氣候相關財務風險披露。

### 管治

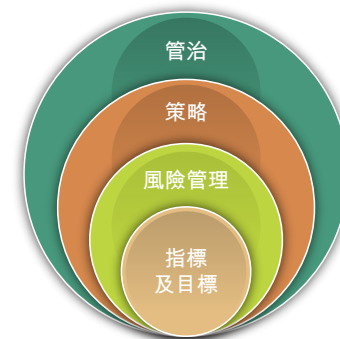
自 2018/19 年度以來，董事會已評估並隨後將氣候變化納入重大 ESG 議題之一。董事會全面負責本集團 ESG 策略和 ESG 方面（包括氣候變化）相關決策過程之總體走向。審核委員會由董事會委任，乃為確保遵守 ESG 方面和相關法律法規而設。董事會亦已指派可持續發展工作小組釐定、評估、監測及報告氣候相關的問題及策略。有關目標及指標實現進度會定期向董事會呈報。有關更多詳情，請參閱本 ESG 報告第 9 頁「管治架構」一節。

### 風險管理

羅馬日益關注氣候相關風險（包括過渡風險及實體風險）以及我們如何於內部管理及監測風險。為全面評估氣候相關風險，我們已將氣候變化視作並納入本集團的企業風險管理（「企業風險管理」）機制下風險清單中的其中一個風險。本集團的內部審計部門每年均會進行企業風險管理，充分考慮當前及潛在風險（包括與氣候相關的中長期風險），以確保管理層在瞭解風險的情況下制定決策。本集團目前根據各項指標進行風險優先級別排序，當中考慮了發生的可能性及影響程度。倘若我們設立新的氣候相關指標，我們對氣候相關風險的緩解及適應策略預計將隨著時間的推移而有所更新。

### 指標及目標

羅馬一直按照全球標準（包括《溫室氣體盤查議定書》），測量及呈報我們的環境及社會績效，以及我們的溫室氣體排放（範圍一、二及三）。有關更多詳情，請參閱「環境責任」及「表現概要」各節。



### 策略

氣候變化已被識別為本集團的風險因素之一。自 2018/19 年度以來，本集團於年度報告中按短期（1 - 2 年）、中期（3 - 5 年）及長期（5 年以上）識別並評估相關風險。我們已識別以下風險及機遇對羅馬業務所產生的重大影響。

#### 實體風險（急性及慢性風險）

由於氣候變化預計會加劇極端天氣事件的發生及影響，如暴雨及強颱風，其可能會引致城市基礎設施受破壞，從而導致員工缺席而影響本集團生產力。溫度波動或會導致能源消耗以及營運相關成本增加。為了緩解風險，本集團已採取各種節能措施。

#### 過渡風險（市場風險）

受日益嚴格的環境及氣候相關標準及法規以及客戶投資偏好轉變影響，我們的天然資源顧問及資產管理服務各自的業務發展策略面臨一定程度影響。

#### 機遇（新市場及服務機遇）

我們了解客戶群可能出現轉變，故此我們已多元化擴展服務，擴大我們的價值鏈。我們的天然資源評估及技術顧問服務已擴大其服務範圍，如增加 ESG 框架諮詢項目。同時，了解到地方政府在 2050 年前達致碳中和的目標，我們預計市場監管機構將不斷加強氣候相關披露的規則及條例。因此，市場對外部專業 ESG 顧問的需求日漸上升。

儘管上述風險並無對我們的業務增長造成直接影響，但本集團透過實施緩解及適應措施積極應對上述氣候風險。我們亦將繼續監測及評估風險，以確保風險能夠被緩解或轉移。



## 持份者參與

持份者在本集團建立 ESG 管理體系及決策過程中擔當重要角色。了解並回應持份者的關注事宜不但有助評估我們就 ESG 議題所作決策的影響，亦可塑造及調整我們的發展及成長方向。

我們積極與持份者的關係建立良好關係，並時刻與他們保持密切溝通。我們考慮到不同的持份者，其中包括直接或間接影響我們的業務或受我們業務影響的個人及組織。

本集團透過不同渠道與不同的持份者溝通，包括但不限於員工、投資者及股東、客戶、供應商及顧問、政府及監管機構、社區、非政府機構（「非政府機構」）及媒體等，並在實踐中積極回應持份者的意見及訴求。本集團的主要持份者、其利益及關注事宜、溝通渠道及與之交流的次數載列於右側。

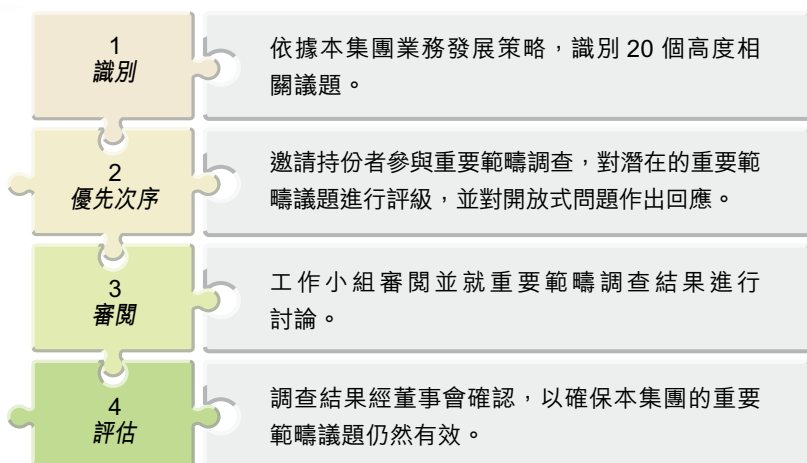
利益及關注事宜 	主要持份者 	溝通渠道 	次數 
- 職業發展 - 薪酬及福利 - 平等機會 - 工作環境	員工	定期工作表現評核	每年
		培訓及研討會	定期及有需要時
		部門會議	每週
		內部電郵	定期
- 業務策略及表現 - 合規及可持續營運 - 投資回報 - 企業管治	投資者及股東	股東週年大會	每年
		財務報告	每年、每兩年及每季
		公告及通函	定期及有需要時
- 服務質量 - 客戶資料及隱私保護	客戶	業務發展經理	每日
		會議及企業實地考察	定期
		社交媒體平台	每週
		電話熱線及電郵	每日
- 付款時間表 - 公平公開的甄選流程 - 商業誠信及道德	供應商及顧問	會議及電子通訊	定期及有需要時
		實地考察	有需要時
- 遵守相關法律法規的表現 - 商業誠信及道德	政府及監管機構	公告及通函	定期及有需要時
		財務報告	每年、每兩年及每季
- 企業管治 - 環境保護 - 社區參與	社區、非政府機構及媒體	捐款及慈善活動	定期
		公司通訊	定期
		環境、社會及管治報告	每年



## 重要範疇評估

羅馬的重要範疇評估以調查形式定期進行。重要範疇調查乃參照已識別的 ESG 重要範疇而編制，以便從本集團的相關部門及業務單位收集資料。以下是經內部審閱及確認的 2020/21 年度羅馬重要範疇評估結果。

下圖總結了我們具系統性的重要範疇議題評估方法：

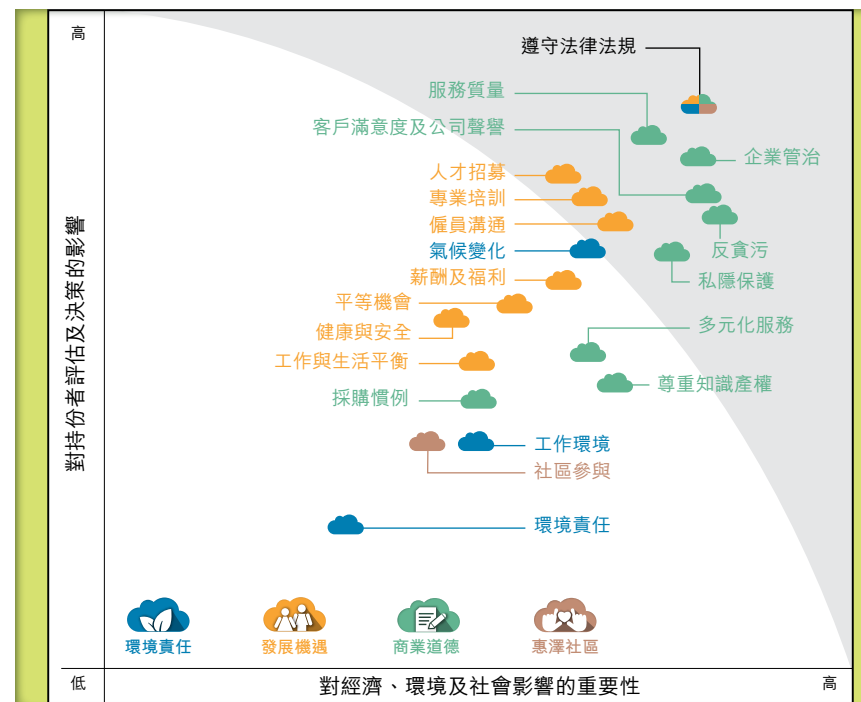


本集團最關注的重要議題為遵守法律法規，當中，本 ESG 報告各章節均體現了我們在確保嚴格遵守法律法規方面的努力。其次為與業務營運相關的議題，因大多數僱傭和社會相關議題都具有相對較高的重要性。

本集團將重要範疇評估結果視為我們作為以辦公室為主的評估及顧問服務供應商的未來規劃以及 ESG 方面的政策制定的重要指標。因此，

我們審閱並加強 2020/21 年度的相關 ESG 目標，旨在加強本集團的 ESG 策略及推動可持續發展的持續改善。

於報告期間，本集團確認已就 ESG 事宜設立合適及有效的管理政策及內部控制制度，並確認所披露資料符合聯交所 GEM 證券上市規則附錄二十所載的環境、社會及管治報告指引（「ESG 報告指引」）的規定。





## 序言

本ESG報告總結本集團在ESG範疇的倡議、計劃及績效，並彰顯其對可持續發展的承諾。

本ESG報告經內部檢閱，並由審核委員會審閱。最近的上一份ESG報告於2020年9月21日刊發，涵蓋2019年4月1日至2020年3月31日（「2019/20年度」）的報告期間。

## 報告範圍

本ESG報告主要涵蓋本集團在香港的核心業務，並就其附屬公司作出匯報，包括但不限於本集團綜合財務報表中涵蓋的以下實體，即羅馬國際評估有限公司、Roma Oil and Mining Associates Limited、羅馬測量師及物業顧問有限公司、羅馬信貸及風險評估有限公司、羅馬市場策略有限公司、羅馬風險諮詢有限公司、馬有成信貸有限公司、保柏國際評估有限公司、馬有成投資有限公司及麗奧資產管理有限公司。本集團將於未來加強可持續發展表現，並會視乎需要持續擴大披露範圍。

## 報告期間

本ESG詳述本集團於2020/21年度涉及ESG方面的活動、挑戰及措施。

## 報告框架

本ESG報告已依循「GRI準則：核心選項」進行編製，並符合聯交所GEM上市規則附錄二十所載的ESG報告指引項下所有適用條文。

本集團的管治架構及常規已載於2020/2021年報第19至31頁「企業管治報告」及本ESG報告「管治架構」一節。

匯報原則	釋義	匯報原則的應用
重要性	本集團應重點匯報對本集團及其持份者有重要影響的ESG事宜。	本集團透過重要範疇評估釐定各種ESG事宜對本集團營運的影響。根據重要性調查結果，本集團識別重大ESG事宜，並於本ESG報告中作出重點披露。
量化	關鍵績效指標須可予計量，並明確說明計算標準及方法。	本ESG報告乃根據ESG報告指引而編制，並以量化方式披露關鍵績效指標。在可行情況下，關鍵績效指標會於附註中補充說明以建立基準。
平衡	本集團應客觀、真實地匯報其在報告期內的ESG表現。	本報告以客觀、不偏不倚的方式進行匯報，確保披露的資訊如實反映本集團於ESG方面的整體表現。
一致性	本集團應採用一致的披露統計方法，以助持份者分析及評估機構的過往及現時表現。本集團亦應就任何方法的變更作出解釋。	除另有說明外，本集團的披露及統計方法與上一年度一致，以便進行有意義比較。倘若存在任何可能會影響與過往報告的比較之變動，本集團將於本ESG報告的相應內容添加注釋。

## 與我們聯絡

我們歡迎持份者提供意見及建議。如閣下欲就本ESG報告或我們在可持續發展方面的表現提供寶貴意見，敬請電郵至 [esg@romagroup.com](mailto:esg@romagroup.com)。



## 環境責任

履行保護環境的企業社會責任

亮點：

- 電力消耗密度較2019/20年度降低**16.9%**。
- 溫室氣體排放總量較2019/20年度減少**15.1%**。
- 能源消耗密度較2019/20年度減少**22.5%**。

2019/20年度目標	進展
將2020/21年度的溫室氣體排放密度較2017/18年度減少至少10%。	☑
維持或減少廢棄物密度。	⌚
維持或減少汽油及電力消耗密度。	☑

2020/21年度目標：

將2024/25年度的溫室氣體排放密度較2017/18年度減少至少30%。

維持或減少廢棄物密度。

維持或減少能源消耗密度。



## 發展機遇

助力旗下人才充分發揮潛能

亮點：

- 女性僱員佔比上升至**50.0%**。
- 總培訓時數達**861.5**小時。
- 流失率降低至**13.8%**。

2019/20年度目標	進展
無發生歧視及騷擾事件。	☑
無發生工作致死或造成身體嚴重傷害的事故。	☑
每名僱員均完成15小時的培訓。	⌚

2020/21年度目標：

每名僱員均完成15小時的培訓。

維持無發生歧視及騷擾事件。

維持無發生工作致死或造成身體嚴重傷害的事故。



## 商業道德

於價值鏈上恪守誠信，履行社會責任

亮點：

- **90.1%**採購預算用於本地供應商。
- 連續三年接獲**0**宗重大服務投訴。
- 至今服務超過**560**間上市公司。

2019/20年度目標	進展
90%以上採購預算用於本地供應商。	☑
無接獲重大服務投訴。	☑

2020/21年度目標：

90%以上採購預算用於本地供應商。

維持無接獲重大服務投訴。

維持無發生貪污及賄賂事件。



## 惠澤社區

惠澤社區，貢獻社會

亮點：

- 向**2**間慈善機構捐款。
- 連續**3**年參與專業交流計劃。
- **400+**人士參與我們的環境、社會及管治研討會。

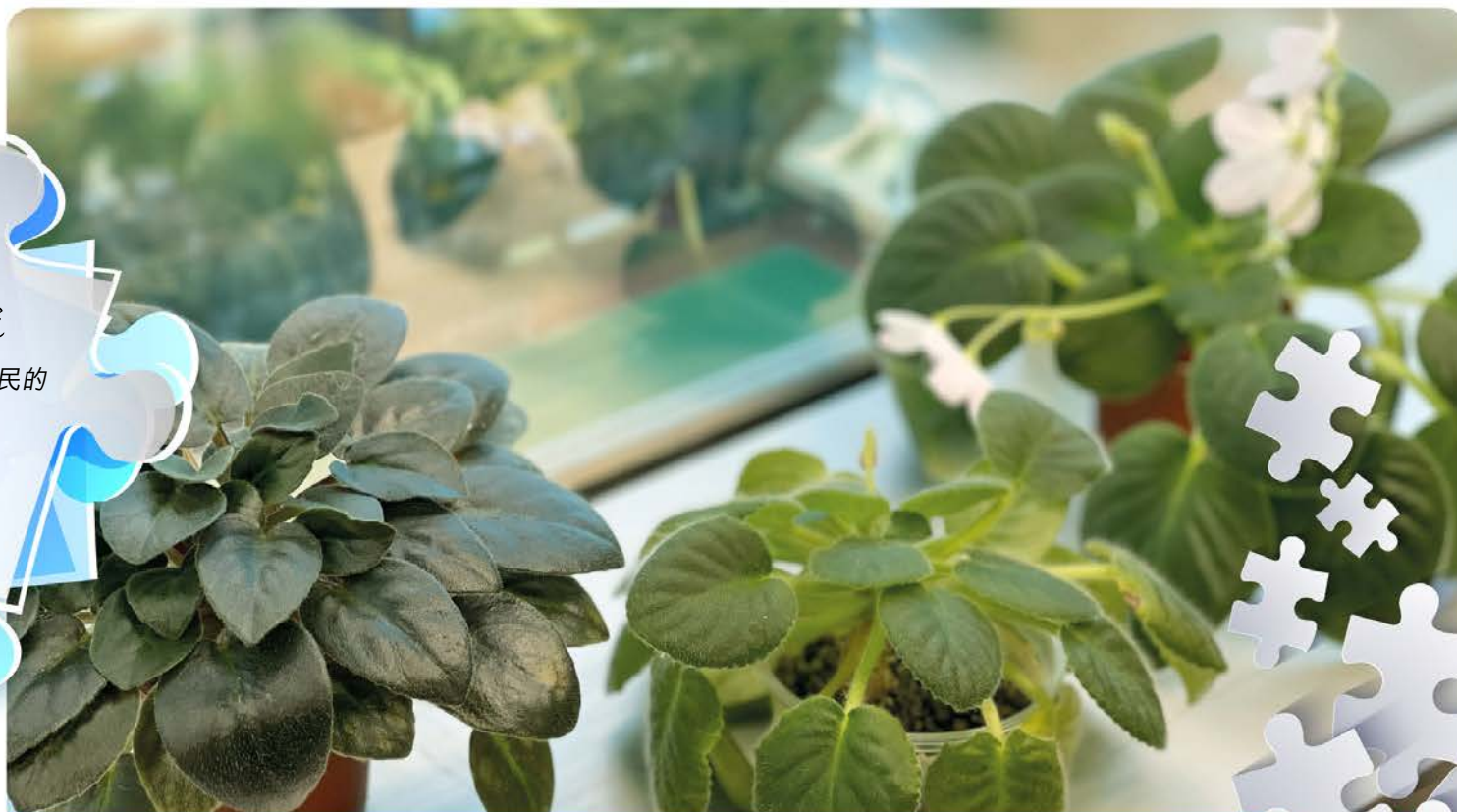
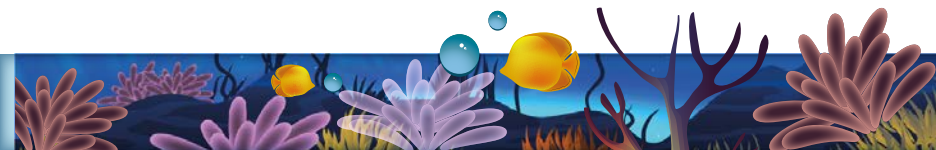
2019/20年度目標	進展
參與至少2項慈善活動。	☑
支援至少2項社區環保活動。	☑


2020/21年度目標：

參與至少2項社區活動。

支援至少2項由非牟利組織舉辦的環保活動。





 16.9%

與2019/20年度比較，  
電力消耗密度的減少

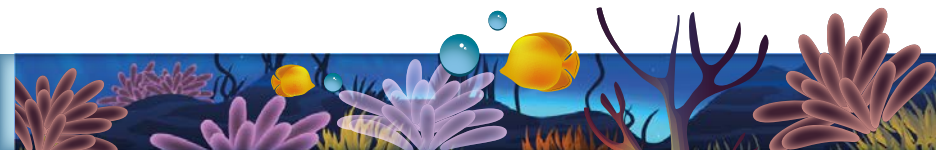
 15.1%

與2019/20年度比較，  
溫室氣體排放總量的減少

 22.5%

與2019/20年度比較，  
能源消耗密度的減少





## 環境責任

隨著氣候變化帶來的環境威脅迫在眉睫，社會日益要求各界共同努力採取緊急行動。我們了解其業務對環境造成的潛在影響，積極踐行保護環境的責任，始終堅持「回饋我們的環境及社會」的使命。我們已制定並實施側重於廢棄物管理及減排的環保政策，並在工作場所中設立相關環保內部控制機制。我們亦主動將環保業務常規引入營運中，以提高員工的環保意識及遵守相關法律法規。

在業務營運過程中，我們堅持「拒絕浪費」(Refuse)、「減少使用」(Reduce)、「物盡其用」(Reuse)、「替代使用」(Replace)及「循環再造」(Recycle) (「5R」) 的原則，並透過5R原則以盡量減少對環境的不利影響。與此同時，我們不斷尋求機會在政策框架內制定及實施環保措施，以改善我們的環境績效。通過各種節能減排、資源善用的措施，我們相信本公司已經樹立履行企業社會責任的良好典範，建立促進環保及低碳經營的企業形象。

於2020/21年度，本集團並無發現任何違反本地環境法律法規且對本集團產生重大影響的情況，有關法律法規包括但不限於《空氣污染管制條例》及《廢物處置條例》。

## 氣候變化

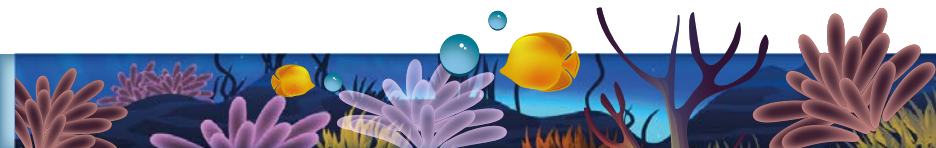
我們意識到氣候變化會為營運帶來各種風險及機遇。為辨識及監測各種相關風險及機遇，我們已將氣候變化納入影響發展考慮因素及重大議題之一。我們通過緩解及適應的方式以應對相關氣候變化問題。此外，透過委託專責小組辨識風險，我們已將與氣候有關的風險及機遇納入我們的戰略計劃。我們將確保能夠持續監測及評估風險，以便能夠相應緩解及適應。

### 📍 緩解

本集團已考慮氣候變化對我們日常營運所造成的潛在實體及過渡風險。透過採取各種政策及措施，我們努力緩解風險。有關更多詳情，請參閱本ESG報告第11頁「氣候相關財務披露」一節。

### 🌐 適應

本集團已考慮極端氣候事件等氣候變化對我們營運所造成的潛在影響。就此我們已制定相應政策及措施來適應有關風險。全體員工在入職前均會獲告知有關政策及措施。此外，本集團一直尋找機會擴大其與氣候有關的信息披露，以提高對未來監管規定的適應。



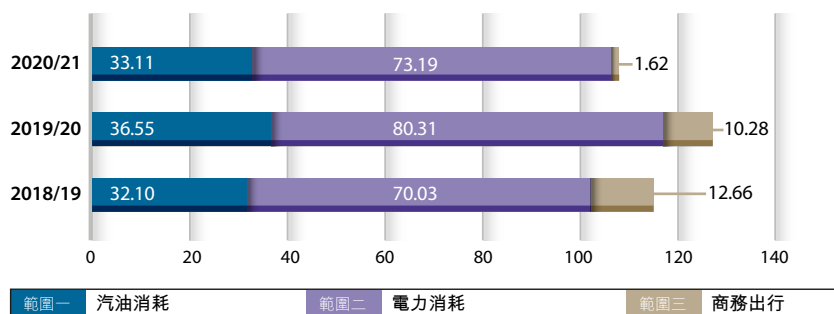
## 溫室氣體排放

本集團的溫室氣體排放主要來自車輛的汽油消耗（範圍一）、電力消耗（範圍二）以及商務出行（範圍三）。本集團積極採取以下措施減少溫室氣體排放以及促進節能，該等措施包括：

- 鼓勵員工盡可能利用電話會議或視像會議代替商務航空出行，以減少相關溫室氣體排放；及
- 採取環保措施以節能節水，相關措施將在「環境責任」內的「能源管理」及「用水管理」章節中說明。

於2019冠狀病毒病（「COVID-19」）疫情期間，商務航空出行在可能情況下被虛擬會議取代。因此，與商務航空出行相關的其他間接溫室氣體排放（範圍三）大幅減少。於2020/21年度，溫室氣體排放密度約為每百萬收益1.2噸二氧化碳當量，較2019/20年度，減少約31.1%。本集團達到了其為2020/21年度定下的目標，即較2017/18

本集團的溫室氣體排放（噸二氧化碳當量）

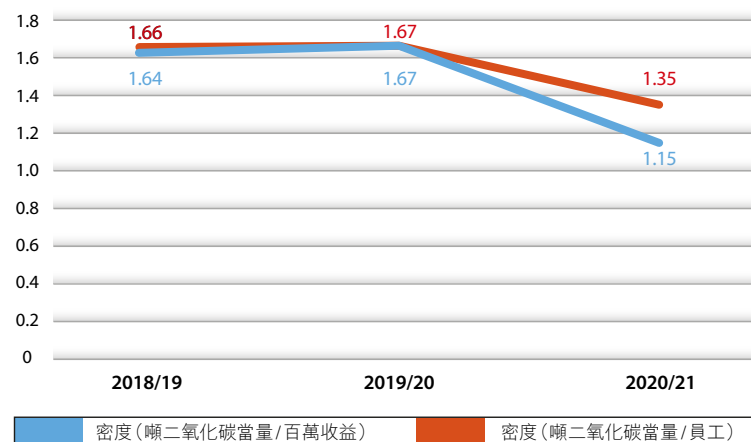


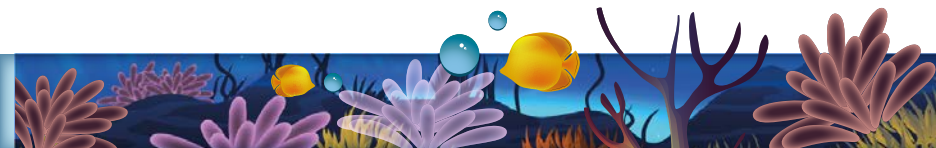
## 廢氣排放

基於業務性質，我們並無任何工業生產或擁有任何製造設施，因此，本集團的營運過程並不會產生大量的廢氣排放。

年度的約每百萬收益1.8噸二氧化碳當量減少至少10%。為了響應本地政府在2050年前實現碳中和的目標，本集團訂立一個目標，即以2017/18年度為基準，在2024/25年度將溫室氣體排放密度減少至少30%。為了實現目標，我們將繼續採取各種環保措施，以減少溫室氣體排放。

本集團的溫室氣體排放密度

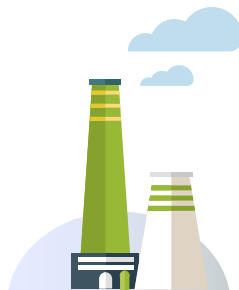




## 廢棄物管理

### 有害廢棄物

基於業務性質，本集團營運過程並不會直接產生有害廢棄物。



### 無害廢棄物

本集團堅守5R原則，致力妥善管理及處置其營運產生的無害廢棄物。基於業務性質，印刷估值及顧問報告消耗相對大量紙張。為儘量減少用紙，我們已定期監測紙張消耗情況，並實施以下減少廢棄物的舉措及措施：

- 在辦公室設置回收箱，收集員工的塑膠樽、鋁罐及一次性飯盒等可循環再造的廢棄物；
- 通過雙面列印減少工作場所的紙張消耗；
- 鼓勵員工善用電子通訊方式，推廣「無紙辦公室」；及
- 重複使用紙張、紙皮箱、信封及文件夾。

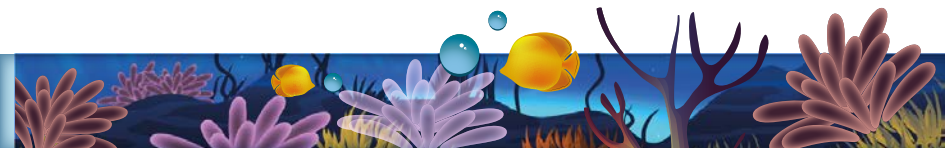


廢棄物管理乃本集團及我們的員工的共同責任。於2020/21年度，我們曾舉辦四項減少廢棄物的活動，教育員工環保的重要性。此外，我們一直積極參加由環境保護署舉辦的綠在區區計劃。我們經常把在辦公室收集的可回收物帶到回收流動點，以便將它們送給持牌回收商進行後續處理。此外，我們對減少廢棄物的努力得到了香港綠色機構認證委員會的認可。於2020/21年度，我們很榮幸，我們獲得的減廢證書能由基礎級別晉升到良好級別。有關更多詳情，請參閱「環保活動」及「獎項及表彰」的各節。

於2020/21年度，無害廢棄物密度約為每百萬收益11.7公斤，較2019/20年度每百萬收益約11.6公斤，略為增加不到1%。為了重申我們對減少廢棄物的承諾，我們的目標為於下一年度保持或減少廢棄物密度。

本集團的無害廢棄物棄置如下：

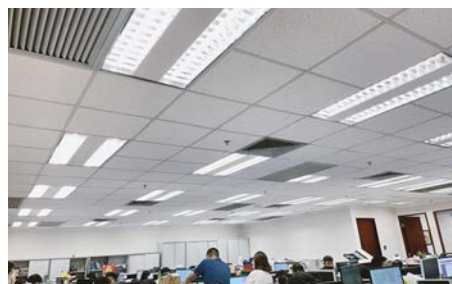
無害廢棄物種類	單位	2020/21	2019/20
紙張 密度	公斤	1,097.71	885.65
	公斤/百萬元收入	11.66	11.63
	公斤/員工	13.72	11.65



## 能源管理

本集團的能源消耗主要包括車輛的汽油消耗及電力消耗。

本集團定期監察能源使用情況以避免過度消耗能源。本集團已制定一系列政策及措施，以實施節電及節能。具體措施如下：

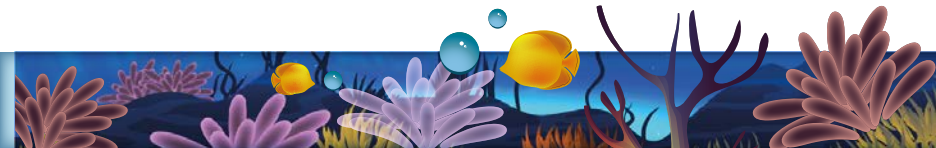


- 在辦公室安裝節能的LED光管及動態感應器；
- 鼓勵員工盡可能地使用電話會議或視像會議，以減少車輛的使用；
- 提醒員工在不使用時或下班後關閉閒置燈光及電器；
- 按月監測能源消耗並調查顯著差異；
- 使用辦公設備及電腦的節能功能；
- 維護及修理電子設備，使其保持最佳狀態，實現節能；
- 定期維護車輛，以避免低效汽油消耗或異常運行；及
- 為車輛購買標準汽油，並每年檢查車輛，以確保達到相關的排放標準。

透過該等節能措施，員工節能意識得到提高。同時，在2020/21年度虛擬會議被廣泛使用，大大減少車輛出行的需要，從而減少本集團的汽油消耗。2020/21年度的汽油消耗密度約為每百萬收益1,281.43千瓦時，較2019/20年度，下降26.7%。同時，電力消耗密度由2019/20年度的每百萬收益約1,318.0千瓦時下降至2020/21年度的每百萬收益約1,095.1千瓦時，下降約16.9%。為重申我們對有效使用能源的承諾，本集團的目標為於下一年度保持或降低汽油及電力消耗密度。

本集團的汽油及電力消耗如下：

能源種類	單位	2020/21	2019/20
直接能源 — 汽油 密度	千瓦時	120,626.40	133,160.71
	千瓦時／百萬元收入	1,281.43	1,748.16
	千瓦時／員工	1,507.83	1,752.11
間接能源 — 電力 密度	千瓦時	103,086.00	100,392.00
	千瓦時／百萬元收入	1,095.10	1,317.96
	千瓦時／員工	1,288.58	1,320.95



## 用水管理

基於本集團業務性質，我們的營運不會消耗大量水資源。因此，我們的營運不會產生大量污水。

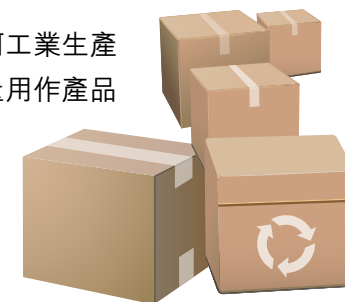
我們辦公室的供水及排水設施由物業管理公司管理，因此本集團於2020/21年度並無耗水量記錄。基於本集團業務性質及營運地點，我們在尋找合適用水時不會遇到任何重大問題。

本集團致力推動改變辦公室用水習慣，並鼓勵節約用水。傳達節水信息的節水標語及環境標誌張貼在顯眼位置，以提醒員工節約用水。為了重申我們對節約用水的承諾，我們的目標為於下一年度向員工分發宣傳材料，告知他們節約用水的做法。



## 包裝物料使用

基於本集團業務性質，我們並無任何工業生產或製造設施，故此我們不會消耗大量用作產品包裝的材料。



## 工作環境

本集團致力為員工提供舒適環保的工作環境，以提升工作效率。我們亦努力於在工作場所維持衛生整潔的環境。本集團及物業管理公司的代表定期檢查辦公區域，以確保一個乾淨整潔的工作環境。本集團將及時發現工作場所內的問題，並採取預防措施，盡量減少構成的潛在危害。此外，本集團會定期監測工作場所的室內空氣質素，並透過定期清潔空調系統及為我們的辦公室配備空氣淨化器，致力於維持良好的室內空氣質素。





發展機遇  
我們為員工創造發展  
機遇。



 50%  
女性僱員佔比

 861.5  
僱員總培訓時數

 13.8%  
年度流失率



## 我們的理念

作為一家從事提供評估及顧問服務的企業，本集團深知員工是我們最有價值的資產，亦是我們持續取得成功的最關鍵因素之一。我們一直堅持「讓我們的員工能夠發揮最大潛能」的使命，並採取以人為本的人力資源管理策略，著重招攬及挽留各種人才，以及投資專業培訓。我們亦明白，培養員工歸屬感對本集團的長期穩定增長尤為重要。我們致力創造一個讓員工感到備受尊重的舒適工作環境，並保持團結和諧的企業文化，從而讓員工能夠發揮所長並與羅馬共同成長。

本集團尊重並努力保障每名員工的合法權益。我們積極遵守各本地相關法律法規，包括但不限於香港《僱傭條例》、《最低工資條例》及《僱員補償條例》。於報告期內，本集團並未發現任何重大違反有關僱傭的法律法規並對本集團造成深遠影響的事宜。

## 僱員溝通

本集團鼓勵員工與管理層溝通。我們實施「開門政策」，定期舉行部門會議，以鼓勵員工分享真知灼見，提出問題，與管理層一同討論並通力合作以解決問題，從而在員工和管理層之間建立互信、合作及平等的氛圍。本集團亦透過感謝訊息及組織團隊聚會，認可及表揚員工的辛勤努力和成就。通過採取相關政策及組織員工活動，我們旨在增強員工歸屬感，從而營造一個令人積極向上的工作場所。





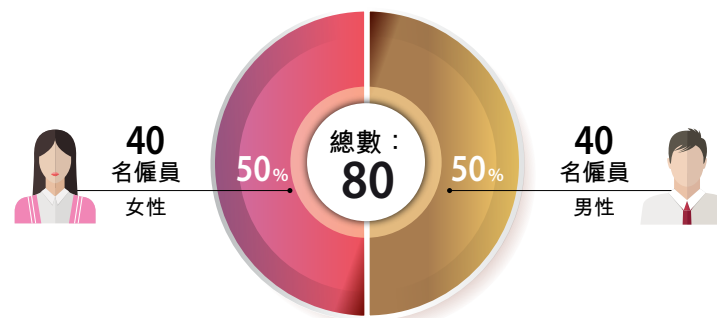


## 平等機會

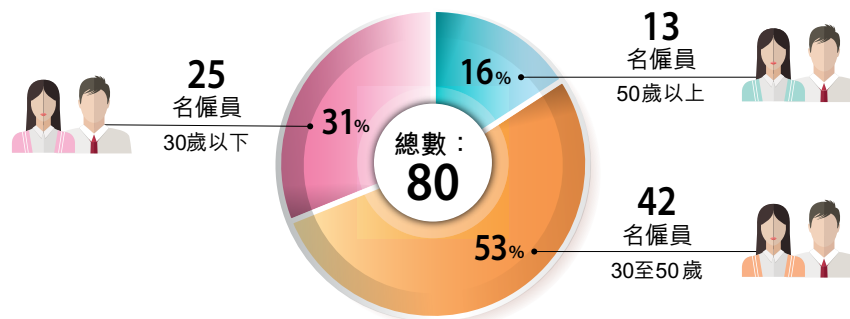
本集團一直致力營造及維繫包容和協作的工作場所。我們在員工就業各方面(包括招聘、薪酬、晉升及離職)堅守平等機會及反歧視原則。我們嚴格遵守相關法律法規，包括但不限於《性別歧視條例》、《殘疾歧視條例》、《家庭崗位歧視條例》及《種族歧視條例》。我們已制定《平等就業機會政策》以及《反歧視及反騷擾政策》，上述政策均載於《員工手冊》內。《平等就業機會政策》確保聘用員工時會根據個人能力及資格，而不涉及任何法律所規定受保障特徵的歧視。《反歧視及反騷擾政策》則明確界定騷擾行為的定義，並當員工在工作場所遭遇任何形式的騷擾時，為彼等提供申報有關事件的指引。

我們要求全體員工互相尊重，且絕不容忍任何性騷擾、口頭攻擊及襲擊等形式之歧視，不論年齡、性別、種族、膚色、社會地位、國籍、宗教信仰、殘疾、婚姻狀況、懷孕、性取向、工會會籍、政治組織及其他因素，本集團均一視同仁。任何違反《平等就業機會政策》或《反歧視及反騷擾政策》的員工將受到紀律處分，最嚴重者將遭終止僱傭合約。

按性別劃分的全職僱員



按年齡劃分的全職僱員



## 人才招募

### 招聘

本集團能否成功，很大程度上取決於我們能否吸引及挽留人才。我們在招聘過程中（包括面試和筆試），堅決維護公平、公開和公正的原則。除在網上招聘平台上發佈職位空缺外，我們亦通過提供實習計劃及招聘本地大學畢業生，積極發掘年輕人才的潛能。於報告期內，我們支持了本地中學及大學數個職業分享計劃及實習計劃。憑藉有關計劃，我們提供機會讓新一代充分發揮潛能。有關更多詳情，請參閱本ESG報告第41頁「社區參與」一節。於報告期內，除80名全職僱員外，我們另有8名兼職僱員。



### 解僱

本集團僅會在具有合理理據後方進行解僱程序。本集團必先發出警告信方能進行解僱，僅在員工收到警告信後仍未作出改善時方考慮正式解僱，藉此保障員工的利益及避免出現不合理的解僱。

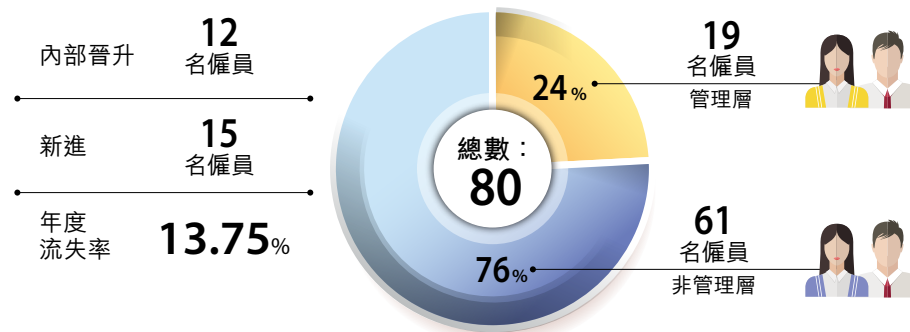


### 晉升

除加薪獎勵傑出員工外，我們亦為人才提供順暢的職業發展道路。本集團已建立公平的內部表現評估及晉升制度，以嘉許員工的貢獻。我們通過年度評估，對員工的表現進行審閱和評估，評估內容涵蓋工作效率、工作質量、組織能力、學習能力、解難能力、個人素質、溝通技巧、團隊精神以及創新能力等標準。



按僱員類別劃分的全職僱員





## 薪酬及福利

為吸引及挽留人才，實現本集團持久穩定增長，我們已參照行業慣例制定全面的薪酬、獎勵及表現評估框架。本集團為其人才提供具競爭力的薪酬待遇，包括基本薪金和獎勵。我們的薪金水平根據行業和地區標準進行評估；而員工薪酬與其個人表現、對本集團的貢獻及本集團的整體表現掛鉤。本集團會因其發展策略及年度業績的變動調整相應薪酬。

除薪金和薪酬外，我們的全職員工亦有權享有各種福利，當中包括醫療補助、團體保險計劃、退休金及透過購股權計劃和股份獎勵計劃取得股票所有權。我們還會為全職員工提供各種休假，包括年假、帶薪病假、學習休假、育兒假及恩恤假。除為全職員工提供福利外，我們亦會為兼職員工提供足夠的福利保障。

全體全職僱員均享有育嬰假。於報告期間，2名僱員曾享用育嬰假並於休假結束後馬上投入工作，而在2019/20年度則有1名僱員享用了育嬰假，有關僱員在報告期內仍然受僱，因此享用育嬰假期僱員的職位保留率為100%。

## 勞工準則

本集團盡心盡力維護合乎道德的勞工準則並嚴禁僱用童工及強制勞工。申請人必須在整個招聘程序中提供真實準確的個人資料。招聘人員將仔細審查包括身份證件和學歷證明等有關資料以避免僱用童工。此外，為避免違反勞工準則，員工的加班工作是基於自願性質，以有效保障彼等的權利和利益。如有任何侵權行為，本集團將根據本集團《員工手冊》中明確規定的情況嚴肅處理。為防止我們在價值鏈中使用童工及強制勞工，本集團在其業務中亦避免與具有此類記錄的供應商及顧問合作。於報告期間，本集團並無發現任何僱用童工、安排年輕工人從事危險工作，或僱用強迫或強制勞工的供應商或顧問。

本集團嚴格遵守相關的僱傭規定，包括但不限於香港《僱傭條例》下的《僱用兒童規例》及《僱用青少年(工業)規例》。於報告期間，本集團並不知悉任何重大違反可能對本集團產生重大影響的童工及強制勞工的相關法律及法規。







## 工作與生活平衡


本集團深明讓僱員在工作與生活之間達致平衡，對提升僱員士氣及維繫僱員整體福祉而言十分重要。我們除了在茶水間提供免費小吃及飲料外，亦容許僱員在中秋節、平安夜和新年除夕等節慶日子提早下班。為促進員工的整體福祉，我們為員工預留運動場地，以便彼等定期鍛煉，並積極組織各項活動。這些活動包括但不限於：


- 聖誕派對；
- 農曆新年聚會；
- 家庭同樂日；
- 在業餘時間的體育活動；及
- 員工生日派對。



 在業餘時間的體育活動

 在員工休息室內提供免費小吃及飲料

 員工生日派對、農曆新年聚會及其他慶祝活動

 為全體員工購買符合人體工學的座椅

## 專業培訓

本集團深明持續發展人才的重要性。我們已採納《僱員培訓政策》，並定期提供培訓計劃以增進員工的知識及促進其個人成長。

本集團針對各部門及層級制訂內部培訓計劃。於報告期間，我們的專業人員參與多項與其工作性質相關的培訓及研討會，涵蓋會計準則、估值方法、反洗錢（「反洗錢」）、反恐融資（「反恐融資」），以及代理及測量等主題，並互相分享金融市場最新動態。

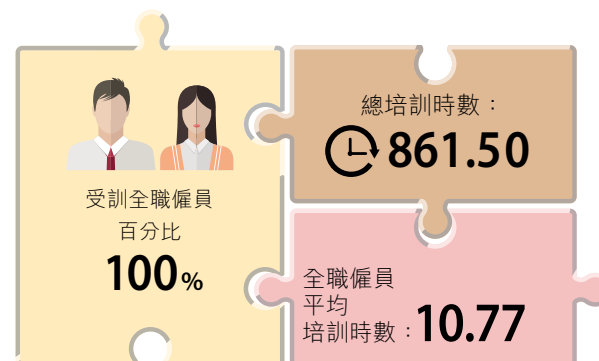
除內部培訓外，我們為僱員提供學習及考試休假並容許報銷考試費用，藉此鼓勵其參加外部培訓及認證考試。本集團亦提供專業會員資格贊助，以鼓勵員工取得與工作相關的專業會員資格。



## 指導計劃

為促進新聘員工適應職場環境及我們的文化，人力資源部門於每位新聘員工入職當天為其指派一名導師，導師會協助其學員熟習新的工作環境。導師的職責包括但不限於：

- 向學員提供工作相關問題的建議；
- 發掘學員的強項及缺點以協助其提升工作表現；
- 為學員提供挑戰和機會讓其盡展潛能；及
- 成為學員的同伴並助其融入本集團。



## 健康與安全

儘管我們的業務性質不會為員工帶來重大安全隱患，但本集團明白職業健康與安全十分重要，故此致力為員工提供安全舒適的工作環境。根據相關法律法規，我們已制定一系列工作場所的健康與安全的政策以及指引，並定期檢討該等政策及指引，以確保緊貼最新狀況。我們提供符合人體工學的座椅及先進的電子設備，並對飲水機、空調及地毯進行定期維護及清潔，以確保我們員工的健康。此外，我們亦針對任何可能危及員工健康與安全的潛在隱患採取預防措施，如極端天氣下的彈性上班時間。

我們於辦公室配備急救箱及非處方藥物，並定期補充庫存。在我們大力鼓勵下，部分員工參加由香港聖約翰救護機構主辦的急救課程和考試。通過上述措施，本集團得以應對與職業健康與安全相關的任何緊急情況。此外，本集團亦為員工提供各種健康相關福利，例如設有每月醫療津貼的醫療保障。

於報告期間，本集團並無錄得任何導致死亡或嚴重身體傷害的事故，故未有就此類事故向員工支付任何索賠或賠償。我們亦未發現任何嚴重違反並對本集團構成重大影響的健康與安全相關法律法規的情況，包括但不限於《職業安全及健康條例》。

## 個案研究

### 個案研究 — 應對 COVID-19

為應對爆發的 COVID-19 疫情，本集團積極採取行動，以盡量減少對員工健康與安全的潛在風險。除增加辦公室清潔及消毒的次數外，我們亦要求員工在辦公區佩戴口罩，並在進入辦公室前量度體溫。我們亦為員工提供外科口罩、消毒用品及酒精濕巾，並在辦公室安裝多部空氣淨化器。此外，我們亦採取預防措施，如為客戶安排虛擬會議而非實體會議，以盡量減少病菌及病毒的傳播。我們亦不斷更新該等政策及措施，以符合政府的最新指引。





### 商業道德

我們在營運中秉持道德與誠信。




 >560

我們至今已服務的  
上市公司數量

 0

重大服務投訴宗數  
連續三年

 90.1%

採購預算用於  
本地供應商





## 多元化服務

本集團專注評估及顧問服務領域已久。在擴展業務的同時，我們致力保持羅馬的核心競爭力。我們深明業務多元化的重要性，不應過分依賴單一服務項目。擴展多元化業務不僅會帶來更大回報，亦可以吸引更多廣泛的客源，並向客戶提供更為全面的服務組合。長遠而言，評估及諮詢服務多元化將使本集團的業務營運更符合可持續發展。董事會將繼續致力於保持在香港評估領域的領先地位。

於報告期內，本集團已收購另外兩家主要從事提供諮詢及顧問服務的實體，以進一步擴大我們的客戶群，在市場上抓住更多的機會。本集團將繼續尋求不同的機會，以擴大我們的收入來源及市場影響力。



本集團至今  
服務的上市公司數量：  
超過 560 家

我們提供的服務包括但不限於：







## 服務質量

羅馬深明，要達致長遠成功有賴員工的才能、資歷及奉獻。我們的評估及顧問服務由經驗豐富的專業人士專責。我們藉著為客戶制定公平準確的估值計劃，參與並完成各種國際估值項目。我們的專業估值報告及技術諮詢報告獲聯交所、財務顧問、銀行家、律師、核數師及投資者廣泛認可，並符合香港及世界其他地區的會計準則以及相關國際準則、法律及法規。鑒於本集團的業務性質，有關產品召回程序及產品召回數量的披露並不適用。

我們的專業團隊會定期接受外部培訓，以便熟悉最新的法規及監管指引，並密切關注行內最新發展。我們以向客戶提供高質增值服務、協助客戶作出思慮周詳及具備前瞻思維的業務決策為目標。

本集團深知專業知識對確保服務質量而言至為重要。我們旗下員工及大多數管理團隊均具備相關專業資格並持有相關學士或以上學位，包括但不限於：



重大服務  
投訴數量：

0



## 客戶滿意度及公司聲譽

客戶滿意度、客戶忠誠與公司聲譽三者之間相互關連。事實上，客戶忠誠度對公司聲譽的影響取決於客戶對公司滿意與否。為實踐「為我們的客戶提供優質服務」的使命，我們竭盡心力，務求使客戶稱心滿意。為此我們建立了嚴謹的服務質量控制政策及流程，確保其有效執行，並定期審查其效能。下圖描繪了我們為建立服務質量控制程序而設的方法細節。我們堅信，我們的服務質量充分體現我們堅定維持高客戶滿意度的一貫承諾。

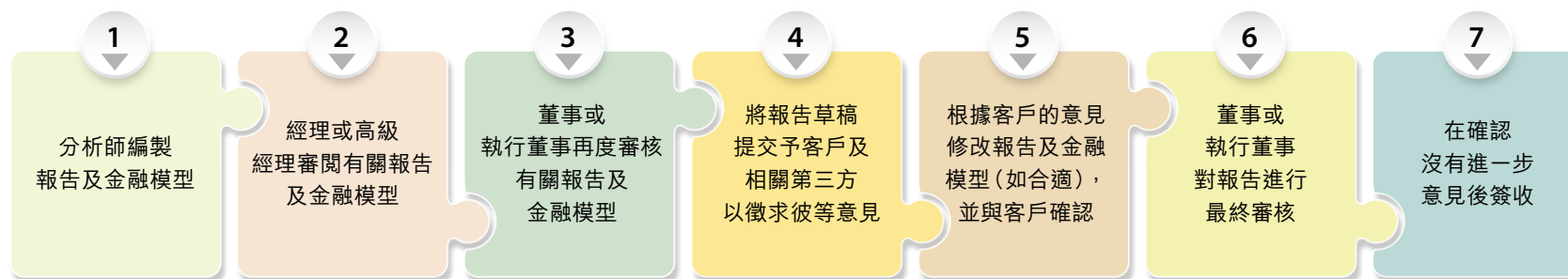
此外，我們一直虛心接納各方對我們表現的讚賞及反饋，乃因上述兩者均與本集團之持續成長及發展息息相關。因此，我們一直與客戶保

持活躍的溝通管道，以盡量增進彼此之間的交流。相關溝通管道載列於本 ESG 報告第 12 頁「持份者參與」一節。

繼往開來，董事會將繼續秉持奉獻、堅持不懈、不斷創新，務求保持在香港估值行業中的領先地位。

為保證本集團的服務及報告質量，各部門已按照行業標準制定一系列服務質量控制政策及流程，從而確保我們的評估及其他報告合規、準確及保持專業水準。

### 估價服務質量控制流程



## 企業管治

穩固的企業管治是本集團得以發展及達致持續成功的重要基石。本集團董事會及管理層深知良好而有效的企業管治常規對本集團順利運作至為重要。

我們致力實現並保持高水準的企業管治常規，並側重於建立優質的董事會、有效的問責制度以及健康和合乎道德的企業文化，以保障股東權益並推動本集團的業務增長。

### 企業管治培訓

為加強我們的員工及管理層對企業管治最佳常規的了解，彼等會接受監管機構或專業機構代表定期提供的培訓。培訓主題涵蓋廣泛，從行業最佳常規至企業管治中有關近期貪污陷阱及道德實踐防治常規的案例研究均有涉獵。於報告期間，全體董事均接受了企業管治培訓課程。

展望將來，我們會努力維繫本集團內部的高誠信度，遵循反貪污之合規及務求繼續保持無對本集團或其僱員提出並已審結的貪污訴訟案件的紀錄。

有關本集團企業管治的更多詳情，請參閱2020/2021年度報告第19至31頁的「企業管治報告」。

## 商業道德

我們非常重視以高道德標準經營業務，並確保嚴格遵守相關法律法規。為此，我們將維持並定期修訂相關政策及標準，安排內部及外部反貪污以及企業管治培訓，務求確保旗下員工遵守各自專業機構的專業操守守則。





## 反貪污

本集團重申其對貪污、賄賂、勒索、洗錢及欺詐的零容忍政策，有關行為不僅違反香港法律法規，亦嚴重損害本集團的企業誠信、形象及聲譽。本集團旗下全體員工均不得為個人利益從事腐敗、貪污、收受賄賂、投機、蓄意疏忽及濫用職權等行為。本集團《內部控制手冊》已制定並載列了股東及關聯方之間在業務活動中防止賄賂、勒索、欺詐及洗錢的政策。本集團亦安排監管機構及/或專業人士定期對全體員工進行反貪污培訓，以令員工時刻留意相關最佳常規。

本集團定期對其全體員工進行強制性反貪污及道德培訓，旨在使本公司董事熟悉其在道德管理方面的角色及職責，使管理人員知悉管理員工誠信方面的責任，評估風險及防止工作場所貪污行為，以及培育一般員工在工作上處理道德抉擇的技巧。



## 反洗錢及反恐融資

作為金融服務供應商，我們深明須肩負保證金融體系誠信的重責。我們對洗錢及金融犯罪跡象保持高度警惕。除遵守監管機構制定的當地法規及指引外，本集團旗下相關附屬公司亦已制定《合規手冊》，當中詳列如進行背景調查及客戶盡職調查等防止洗錢活動的政策及程序。該等政策全面周詳，本集團會定期對此進行審查並於必要時進行修訂，務求維護本集團的權益，防止不必要的法律糾紛，並確保適當減輕相關已辨識的風險。本集團會定期為相關員工安排反洗錢及反恐融資培訓，以確保員工熟悉其法律責任並獲得充分指導，以發現並隨後舉報可疑的洗錢及恐怖主義融資活動。





## 舉報政策

本集團重申其保持並實現最高標準的公開、廉潔及問責水準的承諾。我們設有《舉報政策》，鼓勵員工以匿名電郵方式向審核委員會或董事會匿名舉報任何欺詐及/或非法活動。本集團網站上亦設有舉報渠道。董事會或審核委員會成員會保障舉報人身份保密，使其免受潛在報復或歧視。即使隨後證實有關舉報並不屬實，本集團亦確保在舉報機制下真誠舉報的員工免受無理紀律處分及不公對待或傷害。

審核委員會主席或會要求舉行董事會會議，以便及時、公平及保密地調查舉報案件。董事會亦可決定是否聘請外部顧問(包括但不限於律師及執業會計師)處理有關事件。調查的所有詳細資料及結果僅在需要了解的情況下與個別人士分享。



## 利益衝突

利益衝突政策載於《員工手冊》內，有關政策載列識別、記錄及管理各項利益衝突。員工有責任合理判斷及酌情考慮，同時持續識別是否存在利益衝突的情況。員工亦有責任向人力資源部門及管理層即時通報利益衝突及其性質。員工如未能申報潛在利益衝突，或會遭受紀律處分。管理層行事須以本集團最佳利益為先，釐定有關行動會否構成利益衝突，並為相關人士提供指導。

儘管本集團已對旗下營運活動進行評估以識別涉及貪污的風險，在報告期間，本集團尚無任何針對本集團或旗下員工貪污行為的已結案法律案件。本集團亦概不知悉任何重大違反賄賂、勒索、欺詐及洗錢的法律法規，包括但不限於香港《打擊洗錢及恐怖分子資金籌集條例》以及《防止賄賂條例》，而對本集團產生重大影響的情況。





## 採購慣例

我們致力以公開公平方式展開營運，與供應商及顧問建立可持續的關係。我們的主要供應商包括業務顧問及辦公用品供應商，以及其他提供日常業務營運相關支援服務的供應商。為奉行「回饋我們的環境及社會」的使命，本集團尤其重視辨識及減輕供應鏈中的負面環境及社會風險。我們已制定《可持續採購政策》，旨在更好管理供應商的篩選準則，並優先考慮已實施良好勞工規範、保障人權並將環境因素納入採購決策的供應商。

為確保供應商符合我們在質量、環境及社會標準方面的規定，我們制定了嚴格的供應商及顧問物色程序。在作出採購決定前，我們會對供應商及顧問進行盡職調查及評估，以規避環境及社會風險。我們設有認可供應商及顧問名單；倘若彼等不符合協定標準，則可能會遭暫停列入或剔出認可名單。於報告期間，本集團主要供應商所在地、供應鏈結構以及與供應商的關係（包括選擇及終止）均無重大變動。

本集團的  
本地供應商  
數量  
**224**

本集團的  
海外供應商  
數量  
**19**

本地供應商  
佔採購預算  
比率  
**90.1%**



### 社會責任採購

本集團的《可持續採購政策》載有「社會責任採購」條文，我們在採購過程中會評估供應商的環境及社會方面的表現，並僅購買符合相關環境及社會標準的產品。此外，我們會評估供應商在環境及社會方面的合規，以保護環境並防止供應鏈中的社會風險。

### 本地採購

本集團上述政策亦訂有「本地採購」條文。我們致力於我們業務營運過程中挑選本地供應商，以支援本地公司，支持本地經濟發展，為本地社區創造就業機會。

### 公平公開採購

本集團已制訂了相關規則及程序以確保供應商及顧問以公平公開方式參與業務及進行競爭。本集團十分重視委聘擁有高度誠信、良好營商紀錄，及不曾進行任何嚴重違規或違反商業道德的行為的供應商及顧問。我們會嚴格監督及禁止各種商業賄賂、不區分對待或歧視任何供應商或顧問。



## 私隱保護

本集團一直致力保護客戶私隱。我們嚴格遵守與私隱有關的法律法規，包括但不限於《個人資料(私隱)條例》。我們提前告知客戶收集數據的使用用途，並在合約明確說明保密條款及私隱政策聲明，以通知客戶關於收集、儲存及使用個人數據的一般政策及做法。



除將客戶的公司名稱保存於我們的客戶名單中作未來商業推廣用途外，我們與客戶的對話、交易記錄、彼等提供的文件及報告內容(如不公開)將會保密，並嚴禁在未經客戶授權的情況下將客戶資料披露予第三方。與此同時，客戶始終有權審查及修改其資料，並選擇不參與任何直接營銷活動。我們堅決承諾保護客戶私隱，藉此保持本集團在市場上的競爭力。

為補足我們的數據隱私保護流程，我們亦使用最新防病毒軟件以及在服務器、工作站及電腦終端中設置啟動自動保護功能(例如受密碼保護的螢幕保護程序)，保護客戶數據免受未經授權的挪用。

此外，本集團高度重視客戶的意見，乃因其為本集團可持續業務發展及服務質量保證的推動力。於收到客戶投訴後，我們會即時根據相關處理流程處理。專責團隊會採取跟進措施，迅速處理任何相關問題，藉此贏得客戶的信任及信心。於報告期間，本集團並無收到任何有關違反客戶私隱的重大投訴。

我們的投訴處理流程如下：



## 廣告及標籤

作為一家專業估值及顧問服務供應商，本集團涉及與廣告及標籤有關的事項有限。本集團致力確保所散播的資料（如公司小冊子及新聞稿）完整、準確、清晰，並符合相關法律法規，包括但不限於《商品說明條例》。員工在任何廣告或銷售材料發佈之前，須先取得法律及合規人員的書面批准。此舉確保本集團的廣告並不包含誤導及欺詐的陳述、承諾及預測，並確保向客戶呈交的資料屬真實、準確、無誤導成分並符合相關法律法規。

此外，我們訂有嚴格規範以監控銷售行為。我們嚴格禁止採用高壓銷售策略誘使客戶使用我們的服務，以避免客戶在受壓或倉促的情況下做出業務決策。此外，我們給予客戶足夠空間，讓其了解資料並在作出任何業務決策之前，仔細考慮及（如適用）尋求獨立第三方的建議。於報告期間，本集團並無發現任何違反有關產品健康與安全、產品及服務資料、標籤及營銷傳意（包括廣告、促銷及贊助）的法律法規的事件。

## 尊重知識產權

本集團已建立《資訊科技政策及程序手冊》，以管理資訊科技的使用以及本集團及客戶的知識產權（「知識產權」）的保護及執行。此外，我們的《員工手冊》亦載列我們的知識產權政策，並明確界定本集團與員工之間的知識產權關係，即在聘用期間，員工的所有創作（包括商標、發明、專利、設計及版權）均由本集團獨家擁有。



本集團的知識產權政策旨在保護第三方知識產權，不侵犯任何第三方的利益。我們就本集團在其業務營運中使用的軟件及資料取得適當牌照。如要從互聯網上複製或下載資料、軟件及圖像，必須先得到相關部門的批准。此外，我們會密切監控市場上的侵權行為，並打擊假冒商標等任何侵權行為。本集團擁有4個註冊商標；亦已註冊域名。本集團會定期監控，以確保不會侵犯知識產權。





惠澤社區  
我們竭盡所能回饋社區。



2

受捐款的  
慈善機構數目



3

連續參加  
商學院合作計劃年數



400+

人參加了我們的  
環境、社會及管治研討會



## 社區參與

本集團秉承「回饋環境，回饋社會」的使命。作為負責任的企業公民，本集團為承擔社會責任，努力服務社區並為此不斷投放精力，積極參與慈善活動，並鼓勵員工參加社區活動。於報告期內，本集團向惠家慈善基金有限公司及香港公益金捐贈，並對多項社會活動表示支持。

### 商學院合作計劃使命

這是我們連續第三年參加由香港總商會舉辦的專業交流計劃。該計劃為學生、教師及企業提供一個交流和溝通的平台，通過該計劃最終實現全面發展的目標。由於 COVID-19 疫情的限制，活動以虛擬方式進行。



### 環境、社會及管治研討會

本集團定期為不同行業的企業舉辦環境、社會及管治研討會。該等研討會的目的是介紹最新的可持續發展做法，以提高公眾對當前環境問題的認識，並鼓勵各公司支持環保並在其業務實踐。



### 公益金便服日 2020

為鼓勵員工回饋社會，本集團支持並參加了由香港公益金舉行的籌款活動—「公益金便服日 2020」。員工的捐款將捐贈給其旗下逾 160 個社會福利會員機構。





## 表現概要

環境	單位	2020/21	2019/20	2018/19
<b>溫室氣體排放<sup>1</sup></b>				
直接溫室氣體排放(範圍一)－汽油消耗	噸二氧化碳當量	33.11	36.55	32.10
能源間接溫室氣體排放(範圍二)－電力消耗	噸二氧化碳當量	73.19	80.31	70.03
其他間接溫室氣體排放(範圍三)－商務出行 <sup>2</sup>	噸二氧化碳當量	1.62	10.28	12.66
溫室氣體排放總量	噸二氧化碳當量	107.92	127.14	114.79
溫室氣體排放密度 <sup>3,4</sup>	噸二氧化碳當量／百萬元收入	1.15	1.67	1.64
	噸二氧化碳當量／僱員	1.35	1.67	1.66
<b>無害廢棄物</b>				
紙張	噸	1.10	0.89	1.07
紙張密度	噸／百萬元收入	0.012	0.012	0.015
	噸／僱員	0.014	0.012	0.016

- 附註：1. 溫室氣體排放數據以二氧化碳當量表示，基於但不限於世界資源研究所和世界企業永續發展委員會發佈的《溫室氣體盤查議定書：企業會計和報告標準》、聯交所刊發的《如何準備環境、社會及管治報告－附錄二：環境關鍵績效指標匯報指引》、港燈電力投資有限公司最新發佈的排放因子，以及政府間氣候變化專門委員會發佈的《二零一四年第五次評估報告》(AR5)的《全球升溫潛能值》。
2. 商務旅行數據包括本集團員工及其供應商或承包商經本集團報銷的商務旅行，但並不包括由客戶報銷的商務旅行。
3. 截至2021年3月31日，本集團共有80名全職僱員；截至2020年3月31日，本集團共有76名全職僱員。有關數據用於計算其他密度數據。
4. 於2020/21年度，本集團的總收入為約94,134,000港元，而於2019/20年度，本集團的總收入為約76,172,000港元。

環境	單位	2020/21	2019/20	2018/19
<b>能源消耗</b>				
直接能源－汽油	千個千瓦時	120.63	133.16	115.85
汽油密度	千個千瓦時／百萬元收入	1.28	1.75	1.65
	千個千瓦時／僱員	1.51	1.75	1.68
間接能源－電力	千個千瓦時	103.09	100.39	87.53
電力密度	千個千瓦時／百萬元收入	1.10	1.32	1.25
	千個千瓦時／僱員	1.29	1.32	1.27
<b>用水</b>				
總用水量	供水及排水設施由物業管理公司管理。			
<b>包裝物料使用</b>				
包裝物料	基於業務性質，本集團不會消耗大量包裝材料。			



## 表現概要 (續)

社會	單位	2020/21	2019/20	2018/19
<b>全職僱員總數</b> (截至2021年3月31日)	人數	<b>80</b>	<b>76</b>	<b>69</b>
按性別				
男性	人數	40	40	39
女性	人數	40	36	30
按年齡組別				
30歲以下	人數	25	25	20
30至50歲	人數	42	39	38
50歲以上	人數	13	12	11
按僱員類別				
管理層	人數	19	18	22
非管理層	人數	61	58	47
<b>新進僱員總數</b>	人數	<b>15</b>	<b>16</b>	<b>32</b>
按性別				
男性	人數	3	6	23
女性	人數	12	10	9
按年齡組別				
30歲以下	人數	10	9	15
30至50歲	人數	4	6	13
50歲以上	人數	1	1	4
<b>定期接受職業檢核的僱員比率</b>	%	<b>100</b>	<b>100</b>	<b>100</b>
按性別				
男性	%	100	100	100
女性	%	100	100	100
按僱員類別				
管理層	%	100	100	100
非管理層	%	100	100	100
<b>內部晉升比率</b>	%	<b>15</b>	<b>17.11</b>	<b>15.94</b>
<b>僱員流失總數</b>	人數	<b>11</b>	<b>12</b>	<b>30</b>
僱員流失率	%	13.75	15.79	43.48
按性別				
男性	人數 (%)	4 (10.00)	4 (10.00)	13 (33.33)
女性	人數 (%)	7 (17.50)	8 (22.22)	17 (56.67)
按年齡組別				
30歲以下	人數 (%)	6 (24.00)	4 (16.00)	17 (85.00)
30至50歲	人數 (%)	5 (11.90)	7 (17.95)	10 (26.32)
50歲以上	人數 (%)	- (-)	1 (8.33)	3 (27.27)

社會	單位	2020/21	2019/20	2018/19
<b>管治單位成員組成<sup>5</sup></b>	人數	<b>5</b>	<b>5</b>	<b>6</b>
按性別				
男性	%	80.00	80.00	83.33
女性	%	20.00	20.00	16.67
按年齡組別				
30歲以下	%	-	-	-
30至50歲	%	60.00	60.00	66.67
50歲以上	%	40.00	40.00	33.33
<b>有育兒假的僱員</b>	人數	<b>2</b>	<b>1</b>	<b>2</b>
<b>健康與安全</b>				
總工作時數	小時	137,280	133,120	122,720
因工死亡	宗數	-	-	-
工傷損失日	宗數	-	-	-
損失工時工傷事故	宗數	-	-	-
缺勤日子	日數	233.5	273	101
<b>發展及培訓</b>				
總培訓時數	小時	861.50	927.25	1,027.50
平均培訓時數	小時/僱員	10.77	12.20	14.89
按性別				
男性	小時/僱員	10.03	13.08	N/A
女性	小時/僱員	11.51	11.23	N/A
按僱員類別				
管理層	小時/僱員	11.39	6.61	N/A
非管理層	小時/僱員	10.57	13.94	N/A
<b>採購</b>				
本地供應商	家	224	161	123
海外供應商	家	19	7	11
本地採購比率	%	92.18	95.83	91.79
來自本地供應商的採購支出比例	%	90.06	96.88	90.69
<b>產品責任</b>				
已收產品及服務 相關投訴	宗數	-	-	-
<b>貪污</b>				
涉及貪污的已結案 法律案件	宗數	-	-	-
<b>社區投資</b>				
捐贈	港元	15,000	-	15,000

附註：5. 管治單位指董事會。



## 聯交所《環境、社會及管治報告指引》內容索引表（「香港交易所環境、社會及管治內容索引表」）

層面、一般披露及關鍵績效指標	描述	章節	頁數
<b>層面 A1：排放物</b>			
一般披露	有關廢氣及溫室氣體排放、向水及土地的排污、有害及無害廢棄物的產生等的：(a) 政策；及 (b) 遵守對發行人有重大影響的相關法律及規例的資料。	環境責任	P.17-19
關鍵績效指標 A1.1	排放物種類及相關排放數據。	廢氣排放	P.18
關鍵績效指標 A1.2	直接（範圍 1）及能源間接（範圍 2）溫室氣體排放量（以噸計算）及（如適用）密度。	溫室氣體排放；表現概要	P.18, 42
關鍵績效指標 A1.3	所產生有害廢棄物總量（以噸計算）及（如適用）密度。	廢棄物管理	P.19
關鍵績效指標 A1.4	所產生無害廢棄物總量（以噸計算）及（如適用）密度。	廢棄物管理；表現概要	P.19, 42
關鍵績效指標 A1.5	描述所訂立的排放量目標及為達到這些目標所採取的步驟。	環境責任	P.18-19
關鍵績效指標 A1.6	描述處理有害及無害廢棄物的方法，及描述所訂立的減廢目標及為達到這些目標所採取的步驟。	廢棄物管理	P.19
<b>層面 A2：資源使用</b>			
一般披露	有效使用資源（包括能源、水及其他原材料）的政策。	環境責任	P.20-21
關鍵績效指標 A2.1	按類型劃分的直接及／或間接能源總耗量（以千個千瓦時計算）及密度。	能源管理；表現概要	P.20, 42
關鍵績效指標 A2.2	總耗水量及密度。	用水管理；表現概要	P.21, 42
關鍵績效指標 A2.3	描述所訂立的能源使用效益目標及為達到這些目標所採取的步驟。	能源管理	P.20
關鍵績效指標 A2.4	描述求取適用水源上可有任何問題，以及所訂立的用水效益目標及為達到這些目標所採取的步驟。	用水管理	P.21
關鍵績效指標 A2.5	製成品所用包裝材料的總量（以噸計算）及（如適用）每生產單位佔量。	包裝物料使用；表現概要	P.21, 42
<b>層面 A3：環境及天然資源</b>			
一般披露	減低發行人對環境及天然資源造成重大影響的政策。	工作環境	P.21
關鍵績效指標 A3.1	描述業務活動對環境及天然資源的重大影響及已採取管理有關影響的行動。	工作環境	P.21
<b>層面 A4：氣候變化</b>			
一般披露	識別及應對已經及可能會對發行人產生影響的重大氣候相關事宜的政策。	氣候相關財務披露；氣候變化	P.11, 17
關鍵績效指標 A4.1	描述已經及可能會對發行人產生影響的重大氣候相關事宜，及應對行動。	氣候相關財務披露；氣候變化	P.11, 17
<b>層面 B1：僱傭</b>			
一般披露	有關薪酬及解僱、招聘及晉升、工作時數、假期、平等機會、多元化、反歧視以及其他待遇及福利的：(a) 政策；及 (b) 遵守對發行人有重大影響的相關法律及規例的資料。	發展機遇	P.23-27
關鍵績效指標 B1.1	按性別、僱傭類型、年齡組別及地區劃分的僱員總數。	平等機會；表現概要	P.24, 43
關鍵績效指標 B1.2	按性別、年齡組別及地區劃分的僱員流失比率。	表現概要	P.43
<b>層面 B2：健康與安全</b>			
一般披露	有關提供安全工作環境及保障僱員避免職業性危害的：(a) 政策；及 (b) 遵守對發行人有重大影響的相關法律及規例的資料。	健康與安全	P.29
關鍵績效指標 B2.1	過去三年（包括匯報年度）每年因工亡故的人數及比率。	健康與安全；表現概要	P.29, 43
關鍵績效指標 B2.2	因工傷損失工作日數。	表現概要	P.43
關鍵績效指標 B2.3	描述所採納的職業健康與安全措施，以及相關執行及監察方法。	健康與安全	P.29



## 香港交易所環境、社會及管治內容索引表(續)

層面、一般披露及關鍵績效指標	描述	章節	頁數
<b>層面 B3：發展及培訓</b>			
一般披露	有關提升僱員履行工作職責的知識及技能的政策。描述培訓活動。	專業培訓	P.28
關鍵績效指標 B3.1	按性別及僱員類別劃分的受訓僱員百分比。	專業培訓	P.28
關鍵績效指標 B3.2	按性別及僱員類別劃分，每名僱員完成受訓的平均時數。	專業培訓；表現概要	P.28, 43
<b>層面 B4：勞工準則</b>			
一般披露	有關防止童工或強制勞工的：(a) 政策；及 (b) 遵守對發行人有重大影響的相關法律及規例的資料。	勞工準則	P.26
關鍵績效指標 B4.1	描述檢討招聘慣例的措施以避免童工及強制勞工。	勞工準則	P.26
關鍵績效指標 B4.2	描述在發現違規情況時消除有關情況所採取的步驟。	勞工準則	P.26
<b>層面 B5：供應鏈管理</b>			
一般披露	管理供應鏈的環境及社會風險政策。	採購慣例	P.37
關鍵績效指標 B5.1	按地區劃分的供應商數目。	採購慣例；表現概要	P.37, 43
關鍵績效指標 B5.2	描述有關聘用供應商的慣例，向其執行有關慣例的供應商數目、以及相關執行及監察方法。	採購慣例	P.37
關鍵績效指標 B5.3	描述有關識別供應鏈每個環節的環境及社會風險的慣例，以及相關執行及監察方法。	採購慣例	P.37
關鍵績效指標 B5.4	描述在揀選供應商時促使多用環保產品及服務的慣例，以及相關執行及監察方法。	採購慣例	P.37
<b>層面 B6：產品責任</b>			
一般披露	有關所提供產品和服務的健康與安全、廣告、標籤及私隱事宜以及補救方法的：(a) 政策；及 (b) 遵守對發行人有重大影響的相關法律及規例的資料。	商業道德	P.31-33, 38-39
關鍵績效指標 B6.1	已售或已運送產品總數中因安全與健康理由而須回收的百分比。	服務質量	P.32
關鍵績效指標 B6.2	接獲關於產品及服務的投訴數目以及應對方法。	服務質量；表現概要	P.32, 43
關鍵績效指標 B6.3	描述與維護及保障知識產權有關的慣例。	尊重知識產權	P.39
關鍵績效指標 B6.4	描述質量檢定過程及產品回收程序。	服務質量；客戶滿意度及公司聲譽	P.32, 33
關鍵績效指標 B6.5	描述消費者資料保障及私隱政策，以及相關執行及監察方法。	私隱保護	P.38
<b>層面 B7：反貪污</b>			
一般披露	有關防止賄賂、勒索、欺詐及洗黑錢的：(a) 政策；及 (b) 遵守對發行人有重大影響的相關法律及規例的資料。	商業道德	P.34-36
關鍵績效指標 B7.1	於匯報期內對發行人或其僱員提出並已審結的貪污訴訟案件的數目及訴訟結果。	利益衝突；表現概要	P.36
關鍵績效指標 B7.2	描述防範措施及舉報程序，以及相關執行及監察方法。	舉報政策	P.36
關鍵績效指標 B7.3	描述向董事及員工提供的反貪污培訓。	反貪污	P.35
<b>層面 B8：社區投資</b>			
一般披露	有關以社區參與來了解發行人營運所在社區需要和確保其業務活動會考慮社區利益的政策。	社區參與	P.41
關鍵績效指標 B8.1	專注貢獻範疇。	社區參與	P.41
關鍵績效指標 B8.2	在專注範疇所動用資源。	社區參與；表現概要	P.41, 43


**GRI 內容索引表**

GRI 指標	描述	章節／聲明	頁數
<b>GRI 102: 一般披露 2016</b>			
102-1	組織名稱	封面	不適用
102-2	活動、品牌、產品與服務	我們的業務	P.6-7
102-3	總部位置	我們的業務	P.7
102-4	營運據點	我們的業務；GRI 內容索引表 <sup>1</sup>	P.7, 47
102-5	所有權與法律形式	封面	不適用
102-6	提供服務的市場	我們的業務	P.6-7
102-7	組織規模	匯報方式；平等機會；GRI 內容索引表 <sup>2</sup>	P.14, 24, 47
102-8	員工與其他工作者的資訊	平等機會；表現概要	P.24, 43
102-9	供應鏈	採購慣例	P.37
102-10	組織與其供應鏈的重大改變	採購慣例	P.37
102-11	預警原則或方針	多元化服務	P.31
102-12	外部倡議	沒有參與外部的環境、社會及管治倡議。	不適用
102-13	公協會的會員資格	沒有任何協會成員資格。	不適用
102-14	高級決策者的聲明	主席的話	P.2
102-16	價值、原則、標準及行為規範	主席的話；使命及願景	P.2, 8
102-18	治理結構	管治架構	P.9
102-40	利害關係人團體	持份者參與	P.12
102-41	團體協約	於2020/21年度並無團體協約。	不適用
102-42	鑑別與選擇利害關係人	持份者參與	P.12
102-43	與利害關係人溝通的方針	持份者參與	P.12
102-44	提出之關鍵主題與關注事項	重要範疇評估	P.13
102-45	合併財務報表中所包含的實體	匯報方式；GRI 內容索引表 <sup>3</sup>	P.14, 47
102-46	界定報告書內容與主題邊界	重要範疇評估	P.13

GRI 指標	描述	章節／聲明	頁數
<b>GRI 102: 一般披露 2016</b>			
102-47	重大主題表列	重要範疇評估	P.13
102-48	資訊重編	並無資訊重編。	不適用
102-49	報告變動	重要範疇評估	P.13
102-50	報告期間	匯報方式	P.14
102-51	上一次報告的日期	匯報方式	P.14
102-52	報告週期	匯報方式	P.14
102-53	可回答報告書相關問題的聯絡人	匯報方式	P.14
102-55	GRI 內容索引	GRI 內容索引表	P.46-47
102-56	外部保證	環境、社會及管治報告 已接受內部審核程序並 經本公司審核委員會審閱。	不適用
<b>GRI 103: 管理方針 2016</b>			
103-1	解釋重大主題及其邊界	重要範疇評估；報告方式	P.13-14
103-2	管理方針及其要素	環境責任；發展機遇；商業道德	P.16-39
103-3	管理方針的評估		
<b>GRI 204: 採購實務 2016</b>			
204-1	來自當地供應商的採購支出比例	採購慣例；表現概要	P.37, 43
<b>GRI 205: 反貪腐 2016</b>			
205-1	已進行貪腐風險評估的營運據點	利益衝突	P.36
205-2	有關反貪腐政策和程序的溝通及訓練	反貪污	P.35
205-3	已確認的貪腐事件及採取的行動	利益衝突；表現概要	P.36, 43
<b>GRI 302: 能源 2016</b>			
302-1	組織內部的能源消耗量	能源管理	P.20
302-3	能源密集度		


**GRI 內容索引表 (續)**

GRI 指標	描述	章節／聲明	頁數
<b>GRI 303: 水及廢水 2018</b>			
303-1	共享水資源之相互影響	供水及排水設施由物業管理公司管理。	P.21
<b>GRI 305: 排放 2016</b>			
305-1	直接 (範疇一) 溫室氣體排放	溫室氣體排放；表現概要	P.18, 42
305-2	能源間接 (範疇二) 溫室氣體排放		
305-3	其它間接 (範疇三) 溫室氣體排放		
305-4	溫室氣體排放密度		
305-5	溫室氣體排放減量	溫室氣體排放	P.18
<b>GRI 306: 廢水及廢棄物 2016</b>			
306-2	按類別及處理方法劃分的廢棄物重量	廢棄物管理；表現概要	P.19, 42
<b>GRI 307: 有關環境保護的法規遵循 2016</b>			
307-1	違反環保法規	環境責任	P.17
<b>GRI 401: 勞僱關係 2016</b>			
401-1	新進僱員和離職僱員	人才招聘；表現概要	P.25, 43
401-2	提供給全職僱員 (不包含臨時或兼職僱員) 的福利	薪酬及福利	P.26
401-3	育嬰假	薪酬及福利；表現概要	P.26, 43
<b>GRI 403: 職業健康與安全 2018</b>			
403-1	職業健康與安全管理系統	健康與安全；表現概要	P.29, 43
403-9	職業傷害		
<b>GRI 404: 訓練與教育 2016</b>			
404-1	每名員工每年接受訓練的平均時數	專業培訓；表現概要	P.28, 43


GRI 指標	描述	章節／聲明	頁數
<b>GRI 404: 訓練與教育 2016</b>			
404-2	提升僱員職能及過渡協助方案	專業培訓	P.28
404-3	定期接受績效及職業發展檢核的員工百分比	表現概要	P.43
<b>GRI 405: 員工多元化與平等機會 2016</b>			
405-1	治理單位與僱員的多元化	表現概要	P.43
<b>GRI 408: 童工 2016</b>			
408-1	營運據點和供應商使用童工之重大風險	勞工準則	P.26
<b>GRI 409: 強迫或強制勞動 2016</b>			
409-1	具強迫或強制勞動事件重大風險的營運據點和供應商	勞工準則	P.26
<b>GRI 417: 行銷與標示 2016</b>			
417-2	未遵循產品與服務之資訊與標示相關法規的事件	廣告及標籤	P.39
417-3	未遵循行銷傳播相關法規的事件		
<b>GRI 418: 客戶隱私 2016</b>			
418-1	經證實侵犯客戶隱私或遺失客戶資料的投訴	私隱保護	P.38
<b>GRI 419: 社會經濟法規遵循 2016</b>			
419-1	違反社會與經濟領域之法律和規定	沒有違反社會經濟相關法律法規，請參閱「發展機遇」及「商業道德」兩節。	P.22-39

附註：1. 本集團的主要營業地點位於香港灣仔軒尼詩道 139 號中國海外大廈 22 樓。本集團營運所在國為兩個，主要業務位於香港。截至 2021 年 3 月 31 日止年度，本集團股本架構的變動可以參照我們 2020/2021 年報的第 108 頁。  
 2. 截至 2021 年 3 月 31 日，本集團總資產為約 475,742,000 港元，總負債為約 135,299,000 港元，而淨資產則為約 340,443,000 港元；於截至 2021 年 3 月 31 日止財政年度，本集團的總收入為約 94,134,000 港元。  
 3. 關於本集團合併財務報表中涵蓋的所有實體，請參閱 2020/2021 年報的第 117-118 頁。





 ROMA  
Roma Group Limited



香港灣仔軒尼詩道 139 號  
中國海外大廈 22 樓

電話: (852) 2529 6878 傳真: (852) 2529 6806  
[www.romagroup.com](http://www.romagroup.com)

