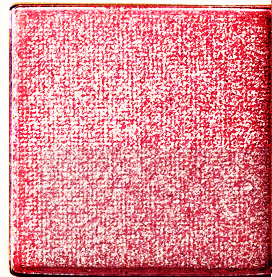




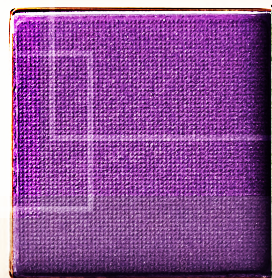
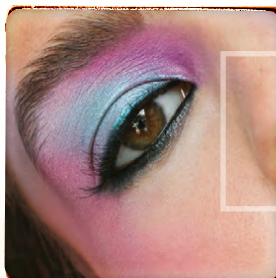
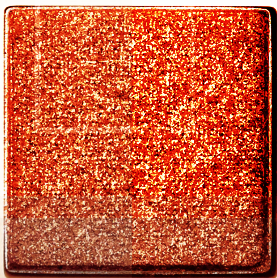
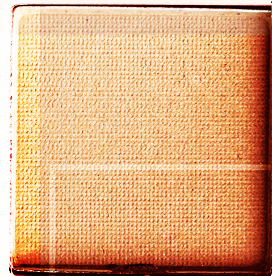
# Takbo Group Holdings Limited

## 德寶集團控股有限公司

(於開曼群島註冊成立的有限公司)  
股份代號：8436



2023  
中期報告



## 香港聯合交易所有限公司(「聯交所」)GEM的特色

GEM的定位，乃為較於聯交所上市的其他公司帶有較高投資風險的中小型公司提供一個上市的市場。有意投資者應了解投資於該等公司的潛在風險，並應經過審慎周詳考慮後方作出投資決定。

由於GEM上市的公司一般為中小型公司，在GEM買賣的證券可能會承受較於主板買賣的證券為高的市場波動風險，同時亦無法保證在GEM買賣的證券會有高流通量的市場。

香港交易及結算所有限公司及聯交所對本報告的內容概不負責，對其準確性或完整性亦不發表任何聲明，並明確表示概不就因本報告全部或任何部分內容而產生或因依賴該等內容而引致的任何損失承擔任何責任。

本報告載有遵照聯交所GEM證券上市規則(「GEM上市規則」)規定提供的詳情，旨在提供有關德寶集團控股有限公司(「本公司」)及其附屬公司(統稱「本集團」)的資料，而本公司董事(「董事」)願就本報告共同及個別承擔全部責任。董事經作出一切合理查詢後確認，就彼等所深知及確信，本報告所載資料在各重大方面均屬準確及完整，並無誤導或欺詐成分，亦無遺漏其他事項致使本報告內任何陳述或本報告產生誤導。

# 目 錄

2

公司資料

4

財務摘要

5

未經審核簡明綜合損益及其他全面收益表

7

未經審核簡明綜合財務狀況表

9

未經審核簡明綜合權益變動表

10

未經審核簡明綜合現金流量表

11

未經審核簡明綜合財務資料附註

28

管理層討論及分析

33

補充資料

## 執行董事

柯枏先生(行政總裁)  
陳凱欣女士  
柯烜先生

## 獨立非執行董事

陳聰發先生(主席)  
宋治強先生  
許夏林先生

## 審核委員會

宋治強先生(主席)  
陳聰發先生  
許夏林先生

## 薪酬委員會

陳聰發先生(主席)  
宋治強先生  
柯枏先生

## 提名委員會

許夏林先生(主席)  
宋治強先生  
柯烜先生

## 公司秘書

黃浣琪女士

## 授權代表

柯枏先生  
陳凱欣女士

## 合規主任

陳凱欣女士

## 註冊辦事處

Cricket Square  
Hutchins Drive  
P.O. Box 2681  
Grand Cayman KY1-1111  
Cayman Islands

## 香港主要營業地點

香港九龍  
觀塘鴻圖道83號  
東瀛遊廣場22樓A室

## 獨立核數師

羅申美會計師事務所  
執業會計師  
註冊公眾利益實體核數師  
香港  
銅鑼灣  
恩平道28號  
利園二期29樓

## 公司資料

### 主要往來銀行

中國銀行(香港)有限公司  
香港花園道1號  
中銀大廈

南洋商業銀行有限公司  
香港  
中環  
德輔道中151號

### 開曼群島股份過戶登記總處

Conyers Trust Company (Cayman) Limited  
Cricket Square  
Hutchins Drive  
P.O. Box 2681  
Grand Cayman KY1-1111  
Cayman Islands

### 香港股份過戶登記分處

卓佳證券登記有限公司  
香港  
夏慤道16號  
遠東金融中心17樓

### 股份代號

8436

### 公司網站

[www.takbogroup.com](http://www.takbogroup.com)

# 財務摘要

截至二零二三年六月三十日止六個月(「**本期間**」)，本集團的收益約為69.8百萬港元，較二零二二年六月三十日止六個月(「**前期間**」)增加約6.7%。

本期間，本集團的毛利約為24.5百萬港元，較前期間增加約20.2%。

本期間，本集團的毛利率由前期間的約31.2%增加至本期間的約35.1%。

本期間，本公司權益持有人溢利約為2.1百萬港元，較前期間虧損約2.6百萬港元。

本期間，每股溢利約為0.52港仙，較前期間每股虧損0.66港仙。

董事會不建議派付本期間的任何中期股息(前期間：無)。

# 未經審核財務業績

德寶集團控股有限公司(「本公司」，連同其附屬公司統稱「本集團」)董事(「董事」)會(「董事會」)欣然呈報本集團截至二零二三年六月三十日止三個月及六個月的未經審核簡明綜合業績(經本公司審核委員會審閱)，連同二零二二年同期的未經審核比較數字如下：

## 未經審核簡明綜合損益及其他全面收益表

截至二零二三年六月三十日止六個月

	附註	截至六月三十日 止三個月		截至六月三十日 止六個月	
		二零二三年 千港元 (未經審核)	二零二二年 千港元 (未經審核)	二零二三年 千港元 (未經審核)	二零二二年 千港元 (未經審核)
收益	3	<b>56,036</b>	40,112	<b>69,801</b>	65,402
銷售成本		<b>(36,257)</b>	(28,350)	<b>(45,319)</b>	(45,028)
毛利		<b>19,779</b>	11,762	<b>24,482</b>	20,374
其他收入		<b>15</b>	133	<b>25</b>	233
其他(虧損)		<b>(1,305)</b>	(609)	<b>(1,144)</b>	(947)
行政開支		<b>(9,993)</b>	(8,810)	<b>(17,459)</b>	(16,138)
銷售及分銷開支		<b>(2,463)</b>	(3,524)	<b>(4,594)</b>	(6,313)
貿易應收款項減值虧損淨額		-	119	-	137
經營溢利/(虧損)		<b>6,033</b>	(929)	<b>1,310</b>	(2,654)
融資收入		<b>1,229</b>	275	<b>2,087</b>	536
融資成本		<b>(59)</b>	(19)	<b>(126)</b>	(101)
融資收入/(成本)淨額	4	<b>1,170</b>	256	<b>1,961</b>	435

# 未經審核簡明綜合損益及其他全面收益表

截至二零二三年六月三十日止六個月

	附註	截至六月三十日 止三個月		截至六月三十日 止六個月	
		二零二三年 千港元 (未經審核)	二零二二年 千港元 (未經審核)	二零二三年 千港元 (未經審核)	二零二二年 千港元 (未經審核)
除所得稅前溢利／(虧損)	5	<b>7,203</b>	(673)	<b>3,271</b>	(2,219)
所得稅開支	6	<b>(1,190)</b>	(394)	<b>(1,210)</b>	(410)
本公司擁有人應佔期內 溢利／(虧損)		<b>6,013</b>	(1,067)	<b>2,061</b>	(2,629)
期內其他全面收入					
隨後可重新分類至損益的 項目：					
換算海外經營業務的 匯兌差額		<b>(4,466)</b>	292	<b>(3,304)</b>	292
本公司擁有人應佔期內全面 溢利／(虧損)		<b>1,547</b>	(775)	<b>(1,243)</b>	(2,337)
每股溢利／(虧損)					
基本及攤薄(港仙)	8	<b>1.5</b>	(0.27)	<b>0.52</b>	(0.66)

上述未經審核簡明綜合損益及其他全面收益表應與隨附附註一併閱覽。



# 未經審核簡明綜合財務狀況表

於二零二三年六月三十日

	附註	於二零二三年 六月三十日 千港元 (未經審核)	於二零二二年 十二月三十一日 千港元 (經審核)
<b>資產</b>			
<b>非流動資產</b>			
物業、廠房及設備	9	35,307	38,879
無形資產		–	46
使用權資產	9	9,351	11,701
預付款項		1,211	783
人壽保險保單之按金及預付款項		4,282	4,282
遞延所得稅資產		1,001	1,188
		<b>51,152</b>	56,879
<b>流動資產</b>			
存貨		24,382	3,640
貿易應收款項及應收票據	10	36,254	15,047
預付款項、按金及其他應收款項		9,540	5,285
應收關聯方款項		96	144
可退還所得稅		458	–
以公平值計量且其變動計入損益的金融資產		1,793	1,950
現金及現金等價物		149,390	180,462
		<b>221,913</b>	206,528
<b>總資產</b>		<b>273,065</b>	263,407
<b>權益</b>			
<b>本公司擁有人應佔權益</b>			
股本	12	4,000	4,000
股份溢價		56,188	56,188
其他儲備		(343)	2,961
保留盈利		163,626	161,565
		<b>223,471</b>	224,714

# 未經審核簡明綜合財務狀況表

於二零二三年六月三十日

	附註	於二零二三年 六月三十日 千港元 (未經審核)	於二零二二年 十二月三十一日 千港元 (經審核)
<b>負債</b>			
<b>非流動負債</b>			
撥備		393	393
租賃負債		6,738	8,342
		<b>7,131</b>	8,735
<b>流動負債</b>			
衍生金融工具		–	2,769
貿易應付款項	11	26,357	4,861
合約負債		7,617	8,192
租賃負債		3,026	3,799
應計費用、撥備及其他應付款項		5,463	10,135
即期所得稅負債		–	202
		<b>42,463</b>	29,958
<b>總負債</b>		<b>49,594</b>	38,693
<b>股本及負債總額</b>		<b>273,065</b>	263,407

上述未經審核簡明綜合財務狀況表應與隨附附註一併閱覽。

# 未經審核簡明綜合權益變動表

截至二零二三年六月三十日止六個月

	本公司擁有人應佔						
	股本 千港元	股份溢價 千港元	資本及 其他儲備 千港元	法定儲備 千港元	匯兌儲備 千港元	保留盈利 千港元	總計 千港元
於二零二三年一月一日 (經審核)	4,000	56,188	46	3,171	(256)	161,565	224,714
期內溢利/(虧損)	-	-	-	-	-	2,061	2,061
其他全面收入/(虧損)	-	-	-	-	(3,304)	-	(3,304)
期內全面溢利/(虧損)總額	-	-	-	-	(3,304)	2,061	(1,243)
於二零二三年六月三十日 (未經審核)	4,000	56,188	46	3,171	(3,560)	163,626	223,471
於二零二二年一月一日 (經審核)	4,000	56,188	46	3,146	5,924	160,582	229,886
期內(虧損)	-	-	-	-	-	(2,629)	(2,629)
其他全面收入	-	-	-	-	292	-	292
期內全面(虧損)總額	-	-	-	-	292	(2,629)	(2,337)
於二零二二年六月三十日 (未經審核)	4,000	56,188	46	3,146	6,216	157,953	227,549

# 未經審核簡明綜合現金流量表

截至二零二三年六月三十日止六個月

	截至六月三十日止六個月	
	二零二三年 千港元 (未經審核)	二零二二年 千港元 (未經審核)
經營業務(所用)／所產生之現金	<b>(28,843)</b>	(24,421)
已付所得稅	<b>(1,870)</b>	(1,704)
經營活動(所用)／所產生現金淨額	<b>(30,713)</b>	(26,125)
投資活動(所用)／所產生現金淨額	<b>5,275</b>	(1,932)
融資活動所用現金淨額	<b>(3,110)</b>	(384)
現金及現金等價物增加／(減少)淨額	<b>(28,548)</b>	(28,441)
於一月一日之現金及現金等價物	<b>180,462</b>	140,499
現金及現金等價物的匯率變動影響	<b>(2,524)</b>	(817)
於六月三十日之現金及現金等價物(即銀行結餘、存款及現金)	<b>149,390</b>	111,241

上述未經審核簡明綜合現金流量表應與隨附附註一併閱覽。

# 未經審核簡明綜合財務資料附註

## 1. 公司資料

本公司於二零一七年二月八日在開曼群島根據開曼群島公司法第22章(一九六一年第3號法例)(經綜合及修訂)註冊成立為獲豁免有限公司。本公司註冊地址為Cricket Square, Hutchins Drive, P.O. Box 2681, Grand Cayman KY1-1111, Cayman Islands。

本公司為一間投資控股公司。本公司及其附屬公司主要從事設計、開發、製造及銷售美容產品以及設計、開發及銷售化妝袋。

本公司的最終控股方為柯栢先生、朱少芳女士(「朱女士」)及陳凱欣女士(「陳女士」)(統稱「**控股股東**」)。本公司的最終控股公司為Classic Charm Investments Limited (「**Classic Charm**」)。

本公司之股份於二零一七年十月二十七日在聯交所GEM上市。

截至二零二三年六月三十日止三個月及六個月的未經審核簡明綜合財務資料未經本公司核數師審核，但已由本公司審核委員會(「**審核委員會**」)審閱。

# 未經審核簡明綜合財務資料附註

## 2. 編製基準

截至二零二三年六月三十日止三個月及六個月的未經審核簡明綜合財務報表已根據香港會計師公會(「香港會計師公會」)發布的香港財務報告準則(「香港財務報告準則」)第34號「中期財務報告」以及香港公司條例及GEM上市規則之適用披露規定編製。未經審核的簡明綜合財務報表並未包含年度財務報表中要求的所有資料及披露，應與本公司截至二零二二年十二月三十一日止年度的年度報告一併閱讀。

未經審核簡明綜合財務資料已按歷史成本基準編製(以公允價值計量的若干金融工具除外(如適用))。除另有指明者外，此未經審核簡明綜合財務資料的所有金額均以千港元(「千港元」)呈列。

截至二零二三年六月三十日止六個月的未經審核簡明綜合財務資料所採用的會計政策和計算方法與前一個財政年度及相應的中期報告期間所採納者一致，惟下文所載採納的新訂及經修訂準則除外。

### 本集團所採納之新訂及經修訂準則

多項新訂或經修訂準則適用於本報告期間。本集團亦沒有因採納此等準則而更改其會計政策或作出追溯調整。

### 已頒佈但本集團尚未應用的準則的影響

本集團並未應用已頒佈但尚未生效的新訂香港財務報告準則。本集團正評估其對本集團業績及財務狀況的影響。

## 未經審核簡明綜合財務資料附註

### 3. 收益及分部資料

#### (a) 收益

本集團主要從事美容產品的設計、開發、生產及銷售以及化妝袋的設計、開發及銷售。於本期間內按產品類別分析確認的收益如下：

	截至六月三十日 止三個月		截至六月三十日 止六個月	
	二零二三年 千港元 (未經審核)	二零二二年 千港元 (未經審核)	二零二三年 千港元 (未經審核)	二零二二年 千港元 (未經審核)
收益				
美容產品銷售	<b>38,075</b>	19,925	<b>49,207</b>	40,745
化妝袋銷售	<b>17,961</b>	20,187	<b>20,594</b>	24,657
	<b>56,036</b>	40,112	<b>69,801</b>	65,402

#### (b) 分部資料

管理層已根據由主要經營決策者審閱用作戰略決策的報告釐定經營分部。主要經營決策者為本公司執行董事。執行董事從產品角度考慮業務，並根據衡量毛利評估經營分部的表現，以分配資源。概無將分部資產或分部負債的分析定期提供予主要經營決策者。此等報告乃根據與本簡明綜合財務資料相同的基準編製。

## 未經審核簡明綜合財務資料附註

### 3. 收益及分部資料(續)

#### (b) 分部資料(續)

管理層已根據貨品類型確定兩個經營分部，即(i)美容產品的設計、開發、生產及銷售以及(ii)化妝袋的設計、開發及銷售。

提供予執行董事的分部資料如下：

	美容產品的 設計、開發、 生產及銷售 千港元	化妝袋的 設計、開發 及銷售 千港元	總計 千港元
<b>截至二零二三年六月三十日止六個月 (未經審核)</b>			
來自外部客戶的分部收益	49,207	20,594	69,801
銷售成本	(29,759)	(15,560)	(45,319)
毛利	19,448	5,034	24,482
其他收入			25
其他虧損淨額			(1,144)
行政開支			(17,459)
銷售及分銷開支			(4,594)
貿易應收款項減值虧損淨額			-
融資收入			2,087
融資成本			(126)
除所得稅前溢利			3,271
所得稅開支			(1,210)
期內溢利			2,061



# 未經審核簡明綜合財務資料附註

## 3. 收益及分部資料(續)

### (b) 分部資料(續)

	美容產品的 設計、開發、 生產及銷售 千港元	化妝袋的 設計、開發 及銷售 千港元	總計 千港元
<b>截至二零二三年六月三十日止六個月</b>			
<b>(未經審核)</b>			
來自外部客戶的分部收益	40,745	24,657	65,402
銷售成本	(28,732)	(16,296)	(45,028)
毛利	12,013	8,361	20,374
其他收入			233
其他虧損淨額			(947)
行政開支			(16,138)
銷售及分銷開支			(6,313)
貿易應收款項減值虧損淨額			137
融資收入			536
融資成本			(101)
除所得稅前虧損			(2,219)
所得稅開支			(410)
期內虧損			(2,629)

## 未經審核簡明綜合財務資料附註

### 3. 收益及分部資料(續)

#### (b) 分部資料(續)

收益佔本集團總收益超過10%的客戶如下：

	截至六月三十日止六個月	
	二零二三年 千港元 (未經審核)	二零二二年 千港元 (未經審核)
客戶A(美容產品的設計、開發、 生產及銷售以及化妝袋的設計、 開發及銷售)	<b>19,342</b>	14,188
客戶B(美容產品的設計、開發、 生產及銷售)	<b>14,688</b>	11,685
客戶C(美容產品的設計、開發、 生產及銷售)	<b>2,523</b>	8,012
客戶D(美容產品的設計、開發、 生產及銷售)	<b>12,741</b>	3,924
客戶E(美容產品的設計、開發、 生產及銷售以及化妝袋的設計、 開發及銷售)	<b>9,130</b>	863

## 未經審核簡明綜合財務資料附註

### 3. 收益及分部資料(續)

#### (b) 分部資料(續)

本公司的駐地位於開曼群島。於二零二三年六月三十日，本集團於香港的所有非流動資產(遞延所得稅資產除外)約為7百萬港元(於二零二二年十二月三十一日：8.3百萬港元)，而於中國的所有非流動資產(遞延所得稅資產除外)約為43.1百萬港元(於二零二二年十二月三十一日：47.4百萬港元)。

#### (c) 地區資料

按國家(根據貨品交付地點而定)劃分來自外部客戶的收益如下：

	截至六月三十日止六個月	
	二零二三年 千港元 (未經審核)	二零二二年 千港元 (未經審核)
英國	27,388	11,685
美利堅合眾國(「美國」)	20,774	29,718
中國	12,419	11,769
其他國家	9,220	12,230
	<b>69,801</b>	65,402

## 未經審核簡明綜合財務資料附註

### 4. 財務收入／(成本)淨額

	截至六月三十日 止三個月		截至六月三十日 止六個月	
	二零二三年 千港元 (未經審核)	二零二二年 千港元 (未經審核)	二零二三年 千港元 (未經審核)	二零二二年 千港元 (未經審核)
財務收入				
銀行利息收入	1,229	275	2,087	536
財務成本				
與租賃相關的財務成本	(59)	(19)	(126)	(101)
財務收入／(成本)淨額	1,170	256	1,961	435

# 未經審核簡明綜合財務資料附註

## 5. 期內除稅前溢利／(虧損)

	截至六月三十日 止三個月		截至六月三十日 止六個月	
	二零二三年 千港元 (未經審核)	二零二二年 千港元 (未經審核)	二零二三年 千港元 (未經審核)	二零二二年 千港元 (未經審核)
期內溢利已扣除／(計入)下列 各項：				
無形資產攤銷	6	27	12	55
物業、廠房及設備折舊	446	(830)	698	766
租金開支－使用權資產折舊	244	(745)	440	301
貿易應收款項之減值虧損淨額	–	119	–	137
其他收入－樣本收入	(4)	(4)	(5)	(46)
其他收入－其他，淨額	(11)	(129)	(20)	(187)
其他虧損／(收益)				
－匯兌虧損／(收益)	(15)	661	(987)	706
其他虧損／(收益)				
－按公允價值計量且其變動 計入損益之金融資產公允 價值虧損／(收益)	(229)	(53)	(157)	240

## 未經審核簡明綜合財務資料附註

### 6. 所得稅開支

	截至六月三十日 止三個月		截至六月三十日 止六個月	
	二零二三年 千港元 (未經審核)	二零二二年 千港元 (未經審核)	二零二三年 千港元 (未經審核)	二零二二年 千港元 (未經審核)
(計入)/扣除包括：				
即期所得稅				
香港	1,190	376	1,210	376
中國	-	34	-	34
遞延稅項	-	(16)	-	-
	<b>1,190</b>	394	<b>1,210</b>	410

香港利得稅按於本期間的估計應課稅溢利以稅率16.5%(前期間：16.5%)計提撥備。根據中國內地相關稅務法律及法規，於中國內地營運的一間附屬公司的利潤按25%(前期間：25%)計算企業所得稅，惟全資附屬公司廣東一美化妝品有限公司於二零一九年十二月獲授高新技術企業稱號，有效期為3年，因此有權享有優惠稅率15%。由於本集團於英屬處女群島或開曼群島註冊成立的附屬公司並無應課稅收入，故並無計算海外利得稅(前期間：無)。

## 未經審核簡明綜合財務資料附註

### 7. 股息

董事會並無建議派付截至二零二三年六月三十日止六個月的中期股息(二零二二年：無)。

### 8. 每股溢利／(虧損)

每股基本溢利／(虧損)按本公司擁有人應佔溢利／(虧損)除以截至二零二三年及二零二二年六月三十日止六個月已發行普通股的加權平均數計算。

由於於二零二三年及二零二二年六月三十日概無發行在外的潛在攤薄普通股，故每股攤薄溢利／(虧損)與每股基本溢利／(虧損)金額相若。

### 9. 物業、廠房及設備以及使用權資產之變動

本集團於截至二零二三年六月三十日止六個月並無添置物業、廠房及設備以及使用權資產(二零二二年：無)。

## 未經審核簡明綜合財務資料附註

### 10. 貿易應收款項及應收票據

	於二零二三年 六月三十日 千港元 (未經審核)	於二零二二年 十二月三十一日 千港元 (經審核)
貿易應收款項	40,555	20,998
減：虧損撥備	(4,301)	(5,951)
	<b>36,254</b>	15,047

貿易應收款項及應收票據為應收客戶的收入。本集團授予的信貸期通常為30至120日(二零二二年：30至120日)。



## 未經審核簡明綜合財務資料附註

### 10. 貿易應收款項及應收票據(續)

於二零二三年六月三十日及二零二二年十二月三十一日，貿易應收款項及應收票據根據發票日期的賬齡分析如下：

	於二零二三年 六月三十日 千港元 (未經審核)	於二零二二年 十二月三十一日 千港元 (經審核)
0至90日	34,276	10,968
91至180日	430	1,727
181至365日	1,217	3,811
超過365日	4,632	4,492
	<b>40,555</b>	20,998

貿易應收款項之賬面值與二零二三年六月三十日及二零二二年十二月三十一日的公平值相若。

## 未經審核簡明綜合財務資料附註

### 11. 貿易應付款項

於二零二三年六月三十日及二零二二年十二月三十一日，按發票日期呈列之貿易應付款項的賬齡分析如下：

	於二零二三年 六月三十日 千港元 (未經審核)	於二零二二年 十二月三十一日 千港元 (經審核)
0至90日	25,411	3,682
91至180日	294	482
181至365日	56	12
超過365日	596	685
	<b>26,357</b>	4,861

### 12. 股本

	於二零二三年六月三十日		於二零二二年十二月三十一日	
	股份數目	價值 千港元	股份數目	價值 千港元
	(未經審核)		(經審核)	
已授權： 每股面值0.01港元 之普通股	10,000,000,000	100,000	10,000,000,000	100,000
已發行及繳足：	400,000,000	4,000	400,000,000	4,000

## 未經審核簡明綜合財務資料附註

### 13. 承擔

#### 資本承擔

於報告期末已訂約但仍未產生之資本開支如下：

	於二零二三年 六月三十日 千港元 (未經審核)	於二零二二年 十二月三十一日 千港元 (經審核)
物業、廠房及設備	390	390

### 14. 關聯方交易

本集團由Classic Charm(於英屬處女群島註冊成立，為本集團之最終控股公司)控制。

本集團董事認為以下人士及公司為與本集團於報告期內擁有交易或結餘的關聯方：

關聯方名稱	與本集團的關係
駿栢發展有限公司	由柯枏先生及陳女士控制
汕頭寶馬工藝製品廠有限公司	由朱女士及朱女士的配偶 柯德明先生控制

## 未經審核簡明綜合財務資料附註

### 14. 關聯方交易(續)

除在該等未經審核簡明綜合財務資料其他部分披露的交易及結餘外，於截至二零二三年及二零二二年六月三十日止期間與關聯方進行以下交易：

#### (a) 與關聯方交易

本集團與關聯方於報告期內進行以下交易：

	截至六月三十日止六個月	
	二零二三年 千港元 (未經審核)	二零二二年 千港元 (未經審核)
汕頭寶馬工藝製品廠有限公司		
— 採購	228	519
— 水電雜費	362	500
— 租賃開支	1,114	1,226
駿栢發展有限公司		
— 租賃開支	586	603

與關聯方的所有上述交易均根據各關聯方共同商定的條款進行。

# 未經審核簡明綜合財務資料附註

## 14. 關聯方交易(續)

### (b) 主要管理層報酬

主要管理人員被視為本公司執行董事成員，負責規劃、指導及控制本集團的活動。

已付或應付主要管理層人員任職期間的報酬載列如下：

	截至六月三十日止六個月	
	二零二三年 千港元 (未經審核)	二零二二年 千港元 (未經審核)
薪金及紅利	3,052	3,058
其他津貼及實物福利	945	768
定額供款退休金成本	27	27
	<b>4,024</b>	3,853

# 管理層討論及分析

## 市場及業務概覽

本集團主要從事(i)設計、開發、生產及銷售美容產品；及(ii)設計、開發及銷售化妝袋。本期間，本集團的核心業務及收益架構維持不變。

全球營商環境依然充滿挑戰，隨之而來的是各個行業經營環境進一步惡化，經濟全面復甦依然是個漫長的過程。儘管面對艱難的經營環境，本集團依舊致力與所有員工共同渡過艱苦的時刻，努力爭取在維持穩健的財務狀況及為未來發展作準備之間作出平衡。

於本期間，本集團仍然採用有效的營銷策略，以在不斷變化的業務環境下發展並維持我們的銷售活動。我們的管理和銷售團隊更積極地與海外客戶就需求及產品需求進行溝通。

## 前景

展望未來，2019新冠狀病毒疫情(「**疫情**」)帶來的破壞仍然持續。本公司將高度關注不斷變化的市場偏好，評估不同的銷售及營銷策略，並推出不同的新產品以滿足客戶的需求。本集團有信心能夠克服挑戰，並為股東維持可持續的業務表現。

## 管理層討論及分析

### 財務回顧

下表載列於截至二零二三年及二零二二年六月三十日止六個月，本集團按產品類別劃分的收益明細及佔收益總額的百分比：

	截至六月三十日止六個月			
	二零二三年		二零二二年	
	千港元	%	千港元	%
美容產品	<b>49,207</b>	<b>70.5</b>	40,745	62.3
化妝袋	<b>20,594</b>	<b>29.5</b>	24,657	37.7
總計	<b>69,801</b>	<b>100.0</b>	65,402	100.0

本集團於本期間的收益約為69.8百萬港元，較前期間增加約6.7%。與二零二二年同期比較，本期間的美容產品收益增加約8.5百萬港元至約49.2百萬港元。

本集團於本期間的毛利約為24.5百萬港元，較前期間約20.4百萬港元增加約20.2%。本集團毛利率自前期間的31.2%增加至本期間的約35.1%，主要由於有不同的產品組合所致。

本期間，本公司權益持有人應佔溢利約為2.1百萬港元，較前期間虧損約2.6百萬港元。

### 流動資金及財務資源

本期間，本集團已審慎地進行財務管理並維持穩健的財務狀況。本集團通過來自經營產生及收取的資金金額及保留盈利共同為其日常經營撥資。於二零二三年六月三十日，本集團擁有現金及現金等價物約149.4百萬港元(二零二二年十二月三十一日：約180.5百萬港元)主要以美元(「美元」)計值。

於二零二三年六月三十日，流動比率(以流動資產總額除以流動負債總額計算)約為5.2倍(二零二二年十二月三十一日：約6.9倍)。於二零二三年六月三十日，本集團並無任何未償還借款及其他債務且未呈列資產負債比率。

### 行政開支

本集團的行政開支由前期間的約16.1百萬港元微略增加約1.3百萬港元至本期間的約17.4百萬港元。

### 銷售及分銷開支

本集團的銷售及分銷開支由前期間的約6.3百萬港元減少約27.2%至本期間的約4.6百萬港元。

### 外匯風險

本集團主要於香港及中國營運，所面對的外匯風險主要與向美國客戶銷售美容產品及化妝袋以及向中國的供應商採購而產生的以美元及人民幣(「人民幣」)計值的交易相關。董事認為本集團美元兌人民幣的外匯風險可管理。



## 管理層討論及分析

於本期間，本集團並無訂立任何協議或向任何金融機構承諾對沖人民幣相關匯率風險，並將持續監察其外匯風險。本集團將於有需要時考慮對沖重大外匯風險，且本集團於二零二三年六月三十日並無就投機及投資目的持有衍生金融工具。

### 或然負債及資本承擔

於二零二三年六月三十日，本集團並無任何重大或然負債(二零二二年十二月三十一日：無)。於二零二三年六月三十日，本集團亦無資本承擔(二零二二年十二月三十一日：無)，於二零二三年六月三十日概無經營租賃承擔產生(二零二二年十二月三十一日：無)。

### 抵押資產

於二零二三年六月三十日，本集團並無抵押資產(二零二二年十二月三十一日：無)。

### 資本結構

於本期間，本公司已發行股份及資本結構並無變動。本公司資本包括普通股及資本儲備。本集團通過自經營產生及收取的資金金額、保留盈利及股份發售所得款項淨額共同為其經營、運營資金、資本開支需求以及其他流動資金要求撥資。

### 中期股息

董事會並不建議派付本期間的任何中期股息(前期間：無)。

### 重大投資及資本資產的未來計劃

於二零二三年六月三十日，本集團概無任何其他重大投資及資本資產計劃。

### 所持重大投資

於二零二三年六月三十日，本集團概無於任何其他公司擁有任何重大股權投資，亦無擁有任何物業(二零二二年十二月三十一日：無)。

### 證券投資

此外，於二零二三年六月三十日，本集團於任何被投資公司概無價值為本集團總資產的5%或以上的任何投資證券，該等證券無須根據GEM上市規則第18.41(4A)條予以披露。

### 重大收購及出售附屬公司、聯營公司及合營企業

於本期間，本集團並無任何重大收購及出售附屬公司、聯營公司及合營企業。

### 有關收購事項的業績保證

本集團並未訂立任何須根據GEM上市規則予以披露的收購協議，於本期間，協議規定訂約方須對任何形式的財務表現作出承諾或保證。

### 僱員及薪酬政策

於二零二三年六月三十日，本集團於香港及中國有184名全職僱員(二零二二年十二月三十一日：160名僱員)，包括董事。於本期間之總員工成本(包括董事酬金)約為12.5百萬港元，較前期間則約12.4百萬港元。該增加乃主要由於加薪所致。

薪酬乃參考職責、責任、經驗及技能而釐定。除基本薪金外，本集團為我們的高級管理層及主要僱員提供酌情花紅作為激勵獎金。

# 補充資料

## 業務目標與實際業務進度之比較

本公司之股份於二零一七年十月二十七日(「上市日期」)在聯交所GEM上市，當中本公司以每股0.69港元發行100,000,000股新股份。本公司收取之上市所得款項淨額(經扣除包銷費用及其他相關開支)約為42.1百萬港元。該等所得款項擬以招股章程「未來計劃及所得款項用途」一節所述的方式應用。

於招股章程披露之未來計劃及所得款項的規劃用途乃基於本集團於編製招股章程時對未來市況所作的最佳估計，而所得款項則乃經考慮實際業務及市場發展應用。截至二零二三年六月三十日，本集團預期上市所得款項用途的計劃並不會有任何變動。未動用之所得款項淨額大部分已存放於香港的持牌銀行作計息短期活期存款。

於二零二三年六月三十日，上市所得款項淨額已應用及動用如下：

所得款項淨額用途之計劃	股份發售 所得款項總淨額 千港元	於二零二三年	截至二零二三年	於二零二三年	於二零二三年
		一月一日餘下 可用所得款項 總淨額 千港元	六月三十日止 六個月所得款項 淨額計劃用途 千港元	截至二零二三年 六月三十日止 六個月已動用 千港元	六月三十日餘下 可用所得款項 總淨額 千港元
升級生產硬件、設備及基礎設施	23,670	-	-	-	-
擴充香港總部	11,245	519	-	415	104
參與本地及全球展覽	3,538	-	-	-	-
一般營運資金	3,665	-	-	-	-
總計	42,118	519	-	415	104

面對疫情在全世界不斷擴散為經濟帶來長期負面影響，本集團決定對擴充香港總部事宜上採取審慎態度。根據本集團的業務發展、營運要求及全球經濟發展動力，本集團將繼續評估情況，並於未來十二個月將剩餘的所得款項悉數用於招股章程所披露擴充香港總部的活動。

### 主要風險及不明朗因素

本集團的業務營運及業績可能受多種因素影響，當中部分為外部因素，部分為業務固有因素。除貿易戰外，董事會注意到，本集團面臨各種風險，主要風險及不明朗因素概括如下：

疫情帶來環境經濟前所未有的挑戰，更令不確定因素增加。為遏制病毒的傳播，地方政府實施了城市封鎖措施。業務運營受到負面衝擊。我們產品的銷售和盈利能力乃取決於客戶的業務表現。我們主要向零售商出售產品，向品牌持有人及貿易公司銷售美容產品。同時，客戶的業績欠理想可能由多項因素造成，例如業務策略變動、無法制定成功的營銷策略、市場對客戶產品的需求變動，以及客戶經營所在市場(尤其為美國)的不利市場或經濟狀況。倘客戶的業務表現倒退，彼等可能減少對我們產品的採購量，或終止彼等與我們的業務關係，從而可能對我們的業務、財務狀況、經營業績及前景造成重大不利影響。

## 補充資料

本集團的產品在中國製造，大部份出口到美國市場。中美關係轉弱防礙業務增長。任何對我們出口至美國的產品的關稅加徵將增加我們的成本。我們無法保證可以與品牌客戶及貿易公司就分擔額外的關稅問題上進行協商。

任何勞工短缺、勞工成本增加、罷工、勞工動盪或其他影響我們勞動力的不利因素均可能對我們的業務運營造成重大不利影響。

隨著我們擴大生產能力，我們將需要更多的生產人員。無法保證我們的生產不會遭受任何勞動力短缺影響。鑑於中國的經濟增長，對勞動力的競爭非常激烈，勞動力成本整體一直增加，我們不能保證及／或以商業上合理的條款能令我們將來可挽留和吸引足夠的合資格員工。如果我們無法挽留和吸引足夠的勞動力，我們將可能無法有效執行我們的擴張計劃，我們的業務、財務狀況及經營業績將受到重大不利影響。中國的經濟、政治和社會狀況以及政府政策、法律法規可能會影響我們的業務、財務狀況及經營業績。本集團在中國維持大量業務資產及業務營運。因此，我們的經營業績取決於中國的經濟、政治和法律發展。任何法規上的變更肯定會影響我們在區域市場的業務。

### 購股權計劃

本公司已有條件採納其唯一股東於二零一七年九月二十九日通過書面決議案批准並於二零一七年十月二十七日變為無條件的購股權計劃(「購股權計劃」)。購股權計劃條款乃遵守GEM上市規則第23章的條文。截至本報告日期，僅有一項購股權計劃。

購股權計劃旨在透過讓本公司授出購股權以吸引、留聘及獎勵合資格人士(即本集團董事、僱員、諮詢人、顧問、商品及／或服務提供商、本集團任何客戶及董事會酌情認為對本集團有貢獻的任何人士)及向為本集團作出貢獻的合資格人士提供激勵或獎勵，讓該等人士的貢獻進一步提升本集團利益，藉此提升本公司及股東的利益。

根據購股權計劃，本公司可向合資格人士授予購股權以認購本公司股份，直至宣佈任何內幕消息(如有)為止。

有關合資格人士接納要約的期限由董事會決定，即不得超過要約日期後起計十個營業日，而合資格人士須於該日期或之前接納建議，否則視作放棄論；惟要約不得於購股權計劃採納日期十週年之後或購股權計劃已根據購股權計劃條文終止之後可供接納。承授人接納要約時須向本公司支付象徵式金額，有關金額將會由董事會釐定。

除非本公司根據購股權計劃所載條件獲得股東新批准，否則根據購股權計劃及任何其他購股權計劃可授出的所有購股權獲行使後可能發行的股份總數合共不得超過不時已發行股份總數的10%。於本報告日期，倘購股權計劃項下所有購股權已獲授予並由合資格人士全權行使，則本公司已發行股份數目為400,000,000股股份，且本公司購股權計劃項下已發行或將予發行的股份總數為40,000,000股股份(佔本公司已發行股本的約10%(二零二二年：10%)。

## 補充資料

授予各名合資格人士的購股權(包括購股權計劃項下獲行使及尚未行使的購股權)獲行使後已發行及將予發行的股份總數在任何十二個月期間內不得超過本公司已發行股本的1%。倘進一步向合資格人士授予購股權將導致超出該限額，則須在股東大會上獲得股東批准，而有關合資格人士及其緊密聯繫人或聯繫人(倘該合資格人士為一名關連人士)須放棄投票。

倘於截至授予日期(包括該日)前十二個月內建議向主要股東、獨立非執行董事或彼等各自之任何聯繫人授予購股權，會使該人士因行使所有已獲授及將獲授購股權(包括已行使、註銷及尚未行使之購股權)而已發行及將發行之股份總數合計超過本公司已發行股本之0.1%，而有關總值(按各授予日期股份收市價計算)超逾5百萬港元，則該次購股權授予須在股東大會上獲得股東批准。涉及該次建議授予購股權之承授人、其聯繫人以及本公司所有核心關連人士必須在上述股東大會上放棄投票，惟任何相關人士均可投票反對授予建議，其相關意向須載列於致股東之相關通函內。

購股權計劃由採納日期起至二零二七年九月二十八日止10年內屬合法及有效，其後不得再授出或建議授出購股權。

購股權可於授予日期起計不超過10年期間隨時行使，惟須視乎購股權計劃的條款及條件或董事會規定的任何條件而定。

購股權行使價將不低於以下最高者：

- (a) 股份於要約日期於聯交所每日報價表所列之收市價；
- (b) 股份於緊接要約日期前五個營業日於聯交所每日報價表所列之平均收市價；及
- (c) 股份於要約日期之面值。

於二零二三年六月三十日，概無已發行在外、授出、註銷、行使或失效的購股權。於二零二三年一月一日及二零二三年六月三十日，根據購股權計劃的授權限額可供授予的購股權數量為40,000,000份。

購股權計劃的主要條款詳情載於本公司之招股章程附錄四「法定及一般資料」一節「13.購股權計劃」一段。

### 收購股份或債權證的權利

除上述購股權計劃外，於截至二零二三年六月三十日止六個月期間任何時間，本公司或任何相聯法團概無訂立任何安排，使本公司董事或主要行政人員或彼等各自的聯繫人(定義見GEM上市規則)可藉收購本公司或任何其他法團的股份或債權證而獲益。



### 董事及主要行政人員於本公司及其相聯法團的股份、相關股份及債權證的權益及／或淡倉

於二零二三年六月三十日，本公司董事及主要行政人員於本公司及其相聯法團(定義見證券及期貨條例第XV部)的股份、相關股份及債權證中擁有根據證券及期貨條例第XV部第7及第8分部規定須知會本公司及聯交所的權益或淡倉(包括根據證券及期貨條例有關條文彼等被當作或視為擁有的權益及淡倉)，或根據證券及期貨條例第352條須記錄於該條所指登記冊的權益或淡倉，或根據GEM上市規則第5.46至5.67條須知會本公司及聯交所的權益或淡倉如下：

#### (I) 於本公司普通股及相關股份的好倉

##### (i) 於本公司的權益

##### 於普通股的權益

董事姓名	個人權益	家族權益	法團權益	於普通股中的 權益總額	於相關股份 中的權益		佔本公司 已發行有 投票權股份 的百分比
					總額	權益總額	
柯枏先生 <sup>附註</sup>	-	-	300,000,000	300,000,000	-	300,000,000	75.00%
陳凱欣女士 <sup>附註</sup>	-	-	300,000,000	300,000,000	-	300,000,000	75.00%

附註：該300,000,000股股份由Classic Charm Investments Limited實益持有，而該公司由柯枏先生、朱少芳女士及陳凱欣女士分別合法實益擁有50.8%、39.7%及9.5%權益。由於柯枏先生、朱少芳女士及陳凱欣女士為一致行動人士，故根據證券及期貨條例，彼等被視為於Classic Charm Investments Limited所持有的300,000,000股股份中擁有權益。

除上文所披露者外，於二零二三年六月三十日，概無本公司董事及主要行政人員於本公司及其相聯法團(定義見證券及期貨條例第XV部)的股份、相關股份及債權證中擁有記錄於本公司根據證券及期貨條例第352條須存置的登記冊的任何權益及淡倉，或根據GEM上市規則第5.48至5.67條所述董事進行交易的準則以其他方式知會本公司及聯交所的任何權益及淡倉。

### 主要股東於本公司的股份及相關股份的權益及／或淡倉

於二零二三年六月三十日，以下人士／實體(不包括本公司董事或主要行政人員)於股份或相關股份中，擁有根據證券及期貨條例第XV部第2及第3分部規定向本公司及聯交所披露的權益或淡倉，或記錄於本公司根據證券及期貨條例第336條須存置的登記冊的權益或淡倉：

#### 於本公司普通股及相關股份的好倉

股東姓名／名稱	身份	所持 股份數目	佔本公司 已發行有 投票權股份 的百分比
Classic Charm Investments Limited	實益擁有人	300,000,000	75.00%
朱少芳女士 <sup>附註</sup>	於受控法團的權益	300,000,000	75.00%

附註：該300,000,000股股份由Classic Charm Investments Limited實益持有，而該公司由柯栢先生、朱少芳女士及陳凱欣女士分別合法實益擁有50.8%、39.7%及9.5%權益。由於柯栢先生、朱少芳女士及陳凱欣女士為一致行動人士，故根據證券及期貨條例，彼等被視為於Classic Charm Investments Limited所持有的300,000,000股股份中擁有權益。

## 補充資料

除上文所披露者外，於二零二三年六月三十日，本公司並不知悉任何人士(本公司董事或主要行政人員除外)於本公司股份或相關股份中，擁有根據證券及期貨條例第XV部第2及第3分部條文向本公司披露的權益或淡倉，或記錄於本公司根據證券及期貨條例第336條須存置的登記冊的權益或淡倉。

### 於競爭性業務的權益

柯枏先生、陳凱欣女士、朱少芳女士及Classic Charm(「契諾人」)各自以本公司為受益人訂立日期為二零一七年九月二十九日的不競爭契據(「不競爭契據」)，主要使契諾人可於任何時間個別或共同與任何其他契諾人於本公司已發行股份中直接或間接擁有30%或以上權益，任何契諾人及其緊密聯繫人以及由該契諾人直接或間接控制的任何公司不得及須促使彼等的緊密聯繫人不得經營、從事、投資或於當中擁有權益或以其他方式參與任何與本集團任何成員公司不時經營或擬經營的任何業務，或本集團任何成員公司於本集團不時經營業務的任何領域從事或投資或以其他方式參與的任何業務或本集團任何成員公司以其他方式公開宣佈其擬參與、從事或投資(無論是作為委託人或代理及無論直接或透過任何法團、合夥企業、合營企業或其他合約或其他安排)的任何業務相似或構成競爭或可能構成競爭的業務。

### 利益衝突

除上文所披露者外，截至二零二三年六月三十日止六個月，概無本公司董事、主要股東或控股股東或彼等各自的任何聯繫人從事任何直接或間接與本集團業務構成競爭或可能構成競爭或與本集團業務存在任何其他利益衝突的業務。

## 企業管治常規守則

截至二零二三年六月三十日止六個月，董事會認為，本公司一直遵守GEM上市規則附錄15所載的企業管治守則及企業管治報告(「**企業管治守則**」)的所有條文，以下除外：

### 守則條文第C.1.6條

根據企業管治守則條文第C.1.6條，獨立非執行董事及其他非執行董事應出席股東大會。獨立非執行董事，陳聰發先生(「**陳先生**」)及許夏林先生(「**許先生**」)未有出席於二零二三年五月十二日舉行的股東週年大會(「**二零二三年股東週年大會**」)。陳先生及許先生較早前已安排了於會議進行同期的其他重要事務。

### 守則條文第F.2.2條

根據企業管治守則守則條文第F.2.2條，董事會主席應出席股東週年大會。常駐新加坡的董事會主席陳先生未有出席二零二三年股東週年大會，此乃由於彼較早前已安排了於會議進行同期的其他重要事務。

## 董事進行證券交易的操守守則

本公司已採納一套有關可能擁有本公司或其證券的內幕消息的董事、其僱員、其附屬公司及控股公司的董事及僱員進行證券交易的操守守則，該守則之條款不比GEM上市規則第5.48至5.67條所規定之交易準則寬鬆。本公司已向全體董事作出具體查詢，全體董事確認彼等於截至二零二三年六月三十日止六個月已遵守本公司所採納有關董事進行證券交易之規定交易準則及操守守則。

### GEM上市規則第17.50A(1)條項下的董事資料變更

於二零二三年六月三十日，本公司並不知悉董事資料的任何變更，須根據GEM上市規則第17.50A(1)條予以披露。

### 購買、出售或贖回本公司上市證券

本公司於截至二零二三年六月三十日止六個月並無贖回任何股份。本公司或其任何附屬公司於截至二零二三年六月三十日止六個月概無購買或出售本公司任何股份。

### 審核委員會

本公司於二零一七年九月二十九日成立審核委員會，並遵照GEM上市規則第5.28條及GEM上市規則附錄15所載企業管治守則訂明書面職權範圍。審核委員會之經修訂職權範圍可於本公司及聯交所網站查詢。

於本報告日期，審核委員會由三名獨立非執行董事(即宋治強先生(主席)、陳聰發先生及許夏林先生)組成。審核委員會主要負責透過檢討及監管本公司的財務申報、風險管理及內部監控原則及程序，協助董事會履行其審核職責，並就委任及解聘外部核數師向董事會提出建議。

審核委員會已審閱本集團採納的會計原則及慣例，且已與管理層就審核及財務申報事宜進行討論。審核委員會已討論及審閱截至二零二三年六月三十日止六個月的未經審核中期財務資料及中期報告。

### 組織章程文件變動

根據GEM上市規則第17.102條，本公司已於本公司及聯交所網站刊發其組織章程大綱及細則。截至二零二三年六月三十日止六個月，本公司已於二零二三年五月十二日透過特別決議案方式修訂其組織章程大綱及細則。修訂詳情載於日期為二零二三年三月三十一日致股東的通函。

### 重大報告期後事項

直至本報告日期，董事並無注意到截至二零二三年六月三十日止六個月之後有關本集團業務或財務表現之重大事項。