

香港交易及結算所有限公司及香港聯合交易所有限公司(「聯交所」)對本公告的內容概不負責，對其準確性或完整性亦不發表任何聲明，並明確表示，概不就因本公告全部或任何部分內容而產生或因依賴該等內容而引致的任何損失承擔任何責任。

EDICO Holdings Limited

鉅京控股有限公司*

(於開曼群島註冊成立的有限公司)

(股份代號：8450)

截至2021年9月30日止年度之 年度業績公告

鉅京控股有限公司(「本公司」)董事(「董事」)會(「董事會」)宣佈本公司及其附屬公司截至2021年9月30日止年度之經審核業績。

本公告列載本公司2020/2021年年報(「年報」)全文，並符合聯交所GEM(「GEM」)證券上市規則(「GEM上市規則」)中有關年度業績初步公告附載之資料之相關要求。載有GEM上市規則所規定資料之年報之印刷本將按GEM上市規則所規定方式於適當時候寄發予本公司股東。

承董事會命
鉅京控股有限公司
主席兼執行董事
陳增鈇

香港，2022年1月28日

於本公告日期，執行董事為陳增鈇先生(主席)及陳綺媚女士(行政總裁)；而獨立非執行董事為李威明先生、尹振偉先生及曾昭怡女士。

本公告乃遵照GEM上市規則而刊載，旨在提供有關本公司之資料；各董事願就本公告共同及個別地承擔全部責任。各董事在作出一切合理查詢後，確認就彼等所深知及確信，本公告所載資料在各重要方面均屬準確完備，亦無誤導或欺詐成分，且並無遺漏任何其他事項，足以令致本公告所載任何陳述或本公告產生誤導。

本公告將由其刊發日期起計最少一連七日登載於GEM網站www.hkgem.com之「最新上市公司公告」網頁，並於本公司網站www.edico.com.hk刊登。

* 僅供識別



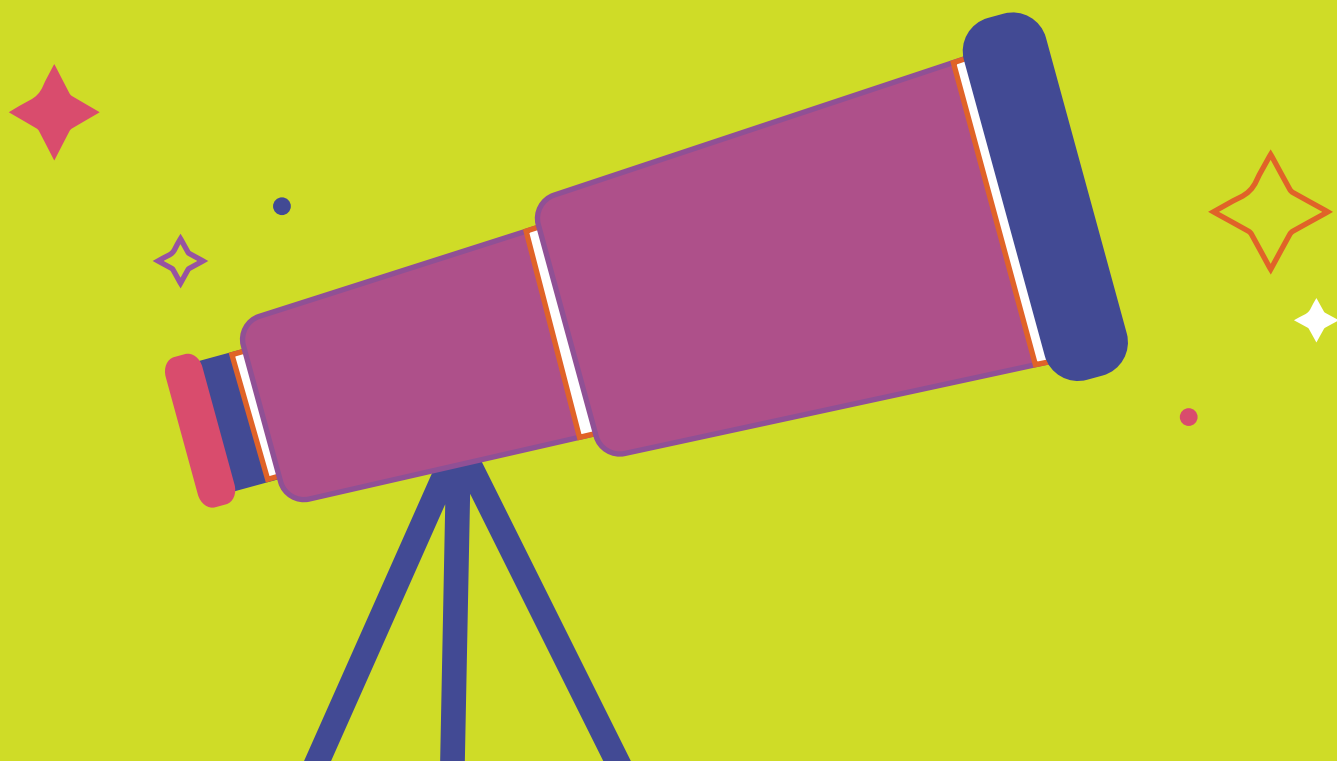
香港聯合交易所有限公司GEM(分別為「聯交所」及「GEM」)的特色

GEM的定位，乃為中小型公司提供一個上市的市場，此等公司相比起其他在聯交所上市的公司帶有較高投資風險。有意投資之人士應了解投資於該等公司之潛在風險，並應經過審慎周詳之考慮後方作出投資決定。

由於**GEM**上市公司一般為中小型公司，在**GEM**買賣之證券可能會較於聯交所主板買賣之證券承受較大之市場波動風險，同時無法保證在**GEM**買賣之證券會有高流通量之市場。

香港交易及結算所有限公司及聯交所對本報告之內容概不負責，對其準確性或完整性亦不發表任何聲明，並明確表示概不就因本報告全部或任何部分內容而產生或因倚賴該等內容而引致之任何損失承擔任何責任。

本報告的資料乃遵照**GEM**證券上市規則而刊載，旨在提供有關鉅京控股有限公司(「本公司」)的資料；本公司的董事(「董事」)願就本報告的資料共同及個別地承擔全部責任。各董事在作出一切合理查詢後，確認就其所知及所信，本報告所載資料在各重要方面均屬準確完備，沒有誤導或欺詐成分，且並無遺漏任何事項，足以令致本報告或其所載任何陳述產生誤導。



封面故事

2020-2021

人生之路猶如翻山越嶺，當中跌宕起伏，從來無可避免。若說每日考驗重重，我們又應如何應對？

鉅京上下時刻充滿正能量，歷年業務以人為本，以「清晰願景」與「待客以誠」之綱領應對日常挑戰。縱使環境瞬息萬變，我們聚焦當下，放眼未來，從不囿於憂懼。

回眸過去，實非事事圓滿，但我們堅持永不言敗，勇敢迎戰，在困境中尋求突破並爭取機會脫穎而出，鉅京同仁無不為此深感自豪。

最後，謹此感激廣大客戶與鉅京一路上並肩同行，並感謝員工協心戮力，堅持不懈，一同實現集團願景。

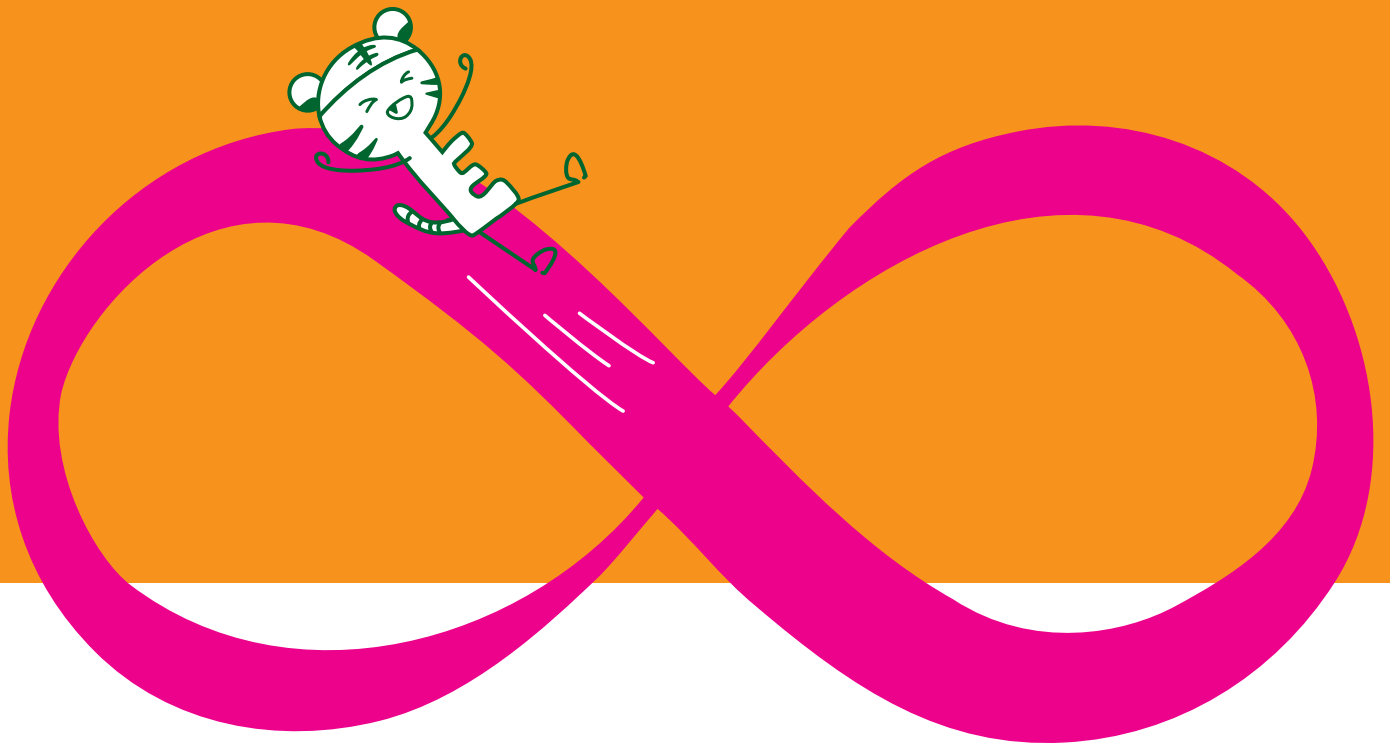




目錄

Your vibe attracts your tribe

- 04 公司資料
- 06 主席致辭
- 07 行政總裁致辭
- 09 管理層討論與分析
- 18 董事及高級管理層簡介
- 22 董事會報告
- 35 企業管治報告
- 53 獨立核數師報告
- 59 綜合損益及其他全面收益表
- 60 綜合財務狀況表
- 61 綜合權益變動表
- 62 綜合現金流量表
- 63 綜合財務報表附註
- 104 財務摘要



Once you become fearless, life becomes limitless



公司資料

董事會

執行董事

陳增鈇先生(主席)
陳綺媚女士(行政總裁)

獨立非執行董事

李威明先生
尹振偉先生
曾昭怡女士

董事委員會

審核委員會及風險管理委員會

李威明先生(主席)
尹振偉先生
曾昭怡女士

薪酬委員會

尹振偉先生(主席)
陳綺媚女士
曾昭怡女士

提名委員會

曾昭怡女士(主席)
陳增鈇先生
尹振偉先生

公司秘書

鄭桂儀女士英國特許會計師公會資深會員

授權代表

陳綺媚女士
鄭桂儀女士

公司網站

www.edico.com.hk

獨立核數師

大信梁學濂(香港)會計師事務所有限公司
香港
銅鑼灣
威非路道18號
萬國寶通中心26樓

合規主任

陳綺媚女士

註冊辦事處

Cricket Square
Hutchins Drive
PO Box 2681
Grand Cayman
KY1-1111
Cayman Islands



公司資料

總部及香港主要營業地點

香港
中環
畢打街20號
會德豐大廈8樓

主要往來銀行

恒生銀行有限公司
交通銀行(香港)有限公司
渣打銀行(香港)有限公司

股份過戶登記總處

Conyers Trust Company (Cayman) Limited
Cricket Square
Hutchins Drive
PO Box 2681
Grand Cayman
KY1-1111
Cayman Islands

香港股份過戶登記分處

聯合證券登記有限公司
香港
北角
英皇道338號
華懋交易廣場2期
33樓3301-04室

上市資料

上市地點

香港聯合交易所有限公司GEM

股份代號

8450

每手買賣單位

10,000股

主席致辭



致各位股東：

本人謹代表鉅京控股有限公司（「鉅京」或「本公司」）董事會提呈本公司及其附屬公司（統稱「本集團」）截至2021年9月30日止財政年度（「本年度」）的財務業績。

2019冠狀病毒病(COVID-19)疫情肆虐，導致社交距離限制措施長時間實施，香港首次公開發售(IPO)市場情緒偏向審慎，再加上中國內地的監管發展，使我們的業務持續面對種種挑戰。然而，多年來，我們一直加強營運能力及整體競爭力，藉此維繫客戶。我們深信，長遠而言市場對優質財經印刷服務的需求依然殷切，鉅京已蓄勢待發，把握機遇。與此同時，我們致力於日常營運中納入可持續發展常規，竭力為持份者創造價值。

本人謹藉此機會衷心感謝各位董事、管理層、員工、業務夥伴及股東於本年度的鼎力支持。

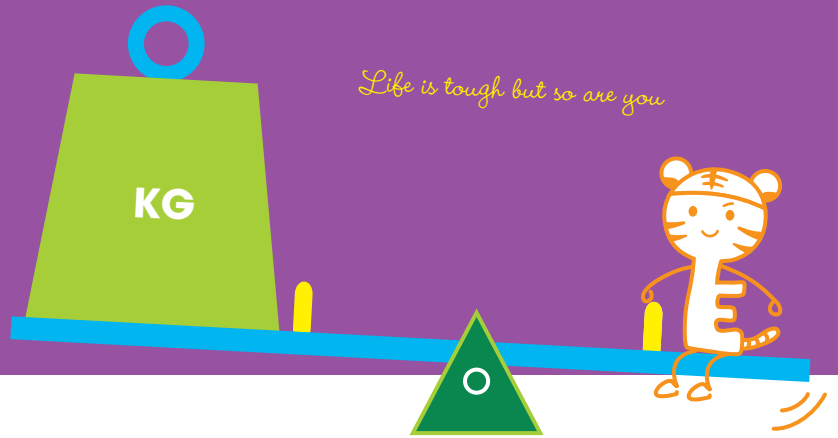
陳增鈇

主席兼執行董事

香港，2022年1月28日



行政總裁致辭



鉅京作為竭誠專注提供優質服務的財經印刷商，無論遇到任何情況，我們均肩負起向客戶提供全天候無間斷服務的責任，惟在2019冠狀病毒病(COVID-19)疫情肆虐下尤其充滿挑戰。為平衡各大持份者的福祉，我們必須確保辦公室全面運作，並保障同事、客戶、業務夥伴及社區的健康及安全。我們遵循香港政府建議的一切防疫措施，並積極實施一系列預防措施，從嚴格的衛生及清潔規定，以至工作場所距離、體溫檢測、門禁控制及線上會議等多方面著手，竭盡所能保障各人安全。

儘管面對著重重挑戰，我們於過去數年繼續投資於硬件及軟件，藉此提升我們的營運效率及整體競爭力。具備豐富業務發展經驗的人才亦於本年度強勢加盟我們的銷售團隊，力求擴大客戶基礎。此等早前作出的投資已成功減輕香港聯交所推出無紙化上市及認購機制的影響。此外，鉅京一直積極支持可持續發展，務求在業務發展、環境及社會價值之間達致適當平衡。於本年度，我們推出「No Plastic Fantastic」計劃，以減少辦公室的塑膠用量。

展望未來，我們對未來宏觀環境前景抱持審慎而樂觀的態度。COVID-19疫情持續時間及何時解除社交距離措施仍存在相當大的不確定性。預期能否回復正常生活在很大程度上取決於新型冠狀病毒變異的嚴重程度。

長遠而言，我們對香港首次公開發售(IPO)市場前景保持樂觀，原因是首次公開發售申請人數目仍居高不下(尤其是生物科技及醫療保健公司)，可望帶動對優質財經印刷服務的需求。我們將致力在香港提供一流的財經印刷服務，把握任何市場機遇，不止為首次公開發售相關文件，同時亦為其他上市相關文件(如年報/中期報告以及環境、社會及管治(「環境、社會及管治」)報告)提供服務。我們的使命是為客戶提供別具一格、量身打造的優質服務及解決方案，並為股東創造長遠價值。

陳綺媚

行政總裁

香港，2022年1月28日





任務

我們為一家忠誠可靠的財經印刷服務供應商，將繼續優化技術及人力資源，追求卓越，歷盡艱辛奠定今天的位置，我們未嘗掉以輕心。

願景

躋身財經印刷業內龍頭席位。

管理層討論與分析



業務回顧及展望

本公司及其附屬公司(統稱「**本集團**」)持續引入正向思維，不僅尋求短期的解決方案，更尤其着重根據其企業核心價值、經過仔細觀察、長期願景的實踐及認真的服務態度，尋求更全面，因時制宜的策略。鉅京以正面的營商理念，致力成為財經業內優質的服務營運商。

本集團專注提供**24**小時全天候的綜合印前及印後服務，以金融及資本市場的客戶為主要服務對象。我們提供廣泛的綜合印刷服務，包括排版、校對、翻譯、設計、印刷及釘裝、物流安排及媒體發佈。我們印製的企業財經相關文件，涵蓋以下廣泛範疇：

- (i) 上市相關文件；
- (ii) 定期報告文件；
- (iii) 合規文件；及
- (iv) 雜項及營銷周邊印製品。

以下載列我們於截至**2021**年**9**月**30**日止年度(「**2021**年度」)及截至**2020**年**9**月**30**日止年度(「**2020**年度」)期間處理的各類文件之應佔收益及其佔總收益的百分比：

| | 2021年 | | 2020年 | |
|------------|---------------|-------------|--------------|------------|
| | 千港元 | % | 千港元 (經重列) | % (經重列) |
| 上市相關文件 | 14,207 | 24.7 | 41,468 | 50.6 |
| 定期報告文件 | 25,352 | 44.1 | 25,097 | 30.6 |
| 合規文件 | 14,562 | 25.3 | 13,602 | 16.6 |
| 雜項及營銷周邊印製品 | 3,411 | 5.9 | 1,804 | 2.2 |
| | 57,532 | 100 | 81,971 | 100 |

於**2020**年度及**2021**年度，五大客戶應佔收益分別佔總收益約**31.1%**(經重列)及**23.1%**。本集團不會過度依賴任何主要客戶。報告年內五大客戶均為獨立第三方。

本集團的供應商為外包商。於**2020**年度及**2021**年度，本集團將部分翻譯工作分包至獨立翻譯公司，並將印刷及釘裝工作分包至獨立印刷廠，故此我們分別產生翻譯及印刷分包成本約**23.2**百萬港元及**16.5**百萬港元，分別佔總服務成本約**61.6%**及**59.0%**。

管理層討論與分析

財務回顧

下表摘錄本集團於2021年度綜合財務資料的若干主要項目：

| | 2021年 千港元 | 2020年 千港元 (經重列) |
|------------|-----------------|-----------------------|
| 收益 | 57,532 | 81,971 |
| 服務成本 | (27,944) | (37,634) |
| 毛利 | 29,588 | 44,337 |
| 毛利率 | 51.4% | 54.1% |
| 除稅前(虧損)/溢利 | (1,809) | 11,262 |
| 年內(虧損)/溢利 | (1,729) | 11,262 |
| 淨(虧損)/溢利率 | (3.0%) | 13.7% |



收益

於2020年度及2021年度，本集團分別錄得收益約82.0百萬港元(經重列)及57.5百萬港元。出現減少乃主要由於2021年度內若干項目延期及取消。

服務成本

本集團的服務成本主要指(i)外包商費用(包括翻譯費用及印刷費用)；(ii)直接勞工成本；(iii)內部翻譯成本；(iv)設計成本；(v)廣告成本；及(vi)影印機租賃、購買庫存圖片及客戶相關的餐飲費用等其他費用。於2020年度及2021年度，服務成本分別約37.6百萬港元及27.9百萬港元。於2021年度內，服務成本減少與本集團收益減少大致符合。

管理層討論與分析



Inhale courage exhale fear

毛利及毛利率

本集團的毛利由2020年度約44.3百萬港元(經重列)減少約14.7百萬港元或33.2%至2021年度約29.6百萬港元。於2020年度及2021年度之毛利率分別約54.1%(經重列)及51.4%。有關減少與本集團於回顧期間的收益減少一致。

銷售開支

本集團的銷售開支由2020年度約2.7百萬港元增加約0.9百萬港元或33.3%至2021年度約3.6百萬港元。有關增加主要由於營銷開支及員工成本增加所致。

行政開支

本集團的行政開支由2020年度約32.0百萬港元(經重列)減少約2.7百萬港元或8.4%至2021年度約29.3百萬港元。有關減少主要由於貿易應收款項及合約資產之減值虧損減少、專業費用減少及員工成本減少之淨影響所致。





管理層討論與分析

融資成本

本集團的融資成本，根據香港財務報告準則第16號，指租賃負債之利息。

所得稅抵免／開支

由於本公司及其營運附屬公司並無任何應課稅溢利，或有承前自過往年度的可動用稅務虧損，故本集團於2020年度及2021年度並無產生任何所得稅開支(2020年：零港元)。2021年度之所得稅抵免乃指上一期間的所得稅超額撥備。

年內(虧損)／溢利及淨(虧損)／溢利率

本集團於2021年度錄得除稅後淨虧損約1.7百萬港元，而2020年度則錄得淨溢利約11.3百萬港元(經重列)。有關變動主要由於本集團之2021年度收益減少所致。

2020年度及2021年度的淨溢利／(虧損)率分別為13.7%(經重列)及(3.0)%。

利息覆蓋率

由於本集團並無任何借貸，故於該等年度並無自借貸產生任何利息開支，故利息覆蓋率不適用於本集團。

總資產回報率

總資產回報率於2020年度約為10.6%(經重列)，而於2021年度則轉為負百分比約1.9%。

權益回報率

權益回報率於2020年度約為16.2%(經重列)，而於2021年度則轉為負百分比約2.5%。

股息

本公司董事(「董事」)會(「董事會」)決議不建議派發2021年度之末期股息(2020年：無)。

管理層討論與分析

關鍵績效指標(「關鍵績效指標」)及本集團策略

本集團設定若干關鍵績效指標，以支持其策略的實行，其績效如下：

| 目標 | 關鍵績效指標 | 策略 |
|------------------|---|---|
| 為股東創造最大價值 | 毛利率 ⁽¹⁾ = 51.4% (2020年：54.1% (經重列)) | 本集團已實施有效的成本控制措施、定價安排及資本開支方案。 |
| | 總資產回報率 ⁽²⁾ = (1.9%) (2020年：10.6% (經重列)) | |
| | 權益回報率 ⁽³⁾ = (2.5%) (2020年：16.2% (經重列)) | |
| 維持本集團的流動性並監控資本架構 | 現金及現金等價物 = 約 65.9 百萬港元 (2020年：約 69.7 百萬港元) | 本集團採納審慎的財務管理政策，定期監察本集團的流動資金需求以及是否符合信貸安排的規定，確保維持充裕的現金儲備，同時獲得主要金融機構承諾提供足夠的備用資金，以應付本集團長短期流動資金需求。 |
| | 流動比率 ⁽⁴⁾ = 3.8 倍 (2020年：2.8 倍 (經重列)) | |
| | 資本負債比率 ⁽⁵⁾ = 不適用 (2020年：不適用) | |
| | 淨負債權益比率 ⁽⁶⁾ = 淨現金流狀況 (2020年：淨現金流狀況) | |

附註：

1. 毛利率按年內毛利除以收益然後乘以100%計算。
2. 總資產回報率乃按年內淨溢利/(虧損)除以於相關年末的總資產然後乘以100%計算。
3. 權益回報率乃按年內淨溢利/(虧損)除以於相關年末的總權益然後乘以100%計算。
4. 流動比率乃按流動資產總值除以於相關年末的流動負債總額計算。
5. 資本負債比率乃按總借貸除以於相關年末的總權益然後乘以100%計算。
6. 淨負債權益比率乃按淨負債(所有借貸減現金及現金等價物)除以於相關年末的總權益然後乘以100%計算。

外匯風險

本集團的業務位於香港，大部分交易以港元(「港元」)計值。本集團大部分資產及負債以港元計值，惟若干貿易應收款項以美元(「美元」)計值，而手頭現金及銀行存款則以美元、人民幣及英鎊計值。

董事認為本集團的經營現金流及流動資金並無需承受重大外匯風險，因此於2021年度並無任何對沖安排。然而，本集團將根據其業務發展需要不時檢討及監察相關外匯風險，並於適用時作出外匯對沖安排。

主要風險及不確定因素

本集團一般不會與客戶訂立長期協議，且未必能挽留現有客戶或吸引新客戶。我們按不同項目就部分翻譯工作及印刷工作委聘外包商，如彼等未能達到我們的要求，或會對我們的服務質素造成影響。然而，客戶滿意度及優質服務是維持本集團長期可持續增長的基石。故此，本集團將繼續於設施及勞動力兩個範疇投放資源，以進一步提升服務水平及競爭力。

流動資金、財務資源、借貸及資本負債比率

本集團主要使用現金以支付營運資金及資本開支需求。過往，本集團使用的現金主要來自提供服務所賺取的現金收入以及來自股東的財務資助。

於2021年9月30日，本集團的現金及現金等價物約為65.9百萬港元(2020年：69.7百萬港元)，且並無任何銀行借貸。展望未來，本集團相信可通過結合經營活動產生的現金以及本公司於聯交所GEM上市(「上市」)之發行股份(「股份」)之所得款項淨額，以滿足我們的流動資金需求。董事認為，長遠而言，本集團的營運將由內部產生的現金流及(如有需要)額外的股本及/或債務融資提供資金。

於2021年9月30日，本集團的流動資產約84.4百萬港元(2020年：86.3百萬港元(經重列))及流動負債約22.4百萬港元(2020年：31.2百萬港元(經重列))。於2021年9月30日，流動比率為3.8倍(2020年：2.8倍(經重列))。

於2020年及2021年9月30日，由於本集團並無任何未償還債務，故資本負債比率並不適用於本集團。



管理層討論與分析

資本架構

本公司於2021年度的資本架構並無任何變動。考慮到本集團目前的財務狀況，在並無不可預見的不利情況下，管理層預期毋需改變資本架構。董事會相信，本集團財務狀況穩健且擁有充足資源應付其營運及未來可預見資本開支。

重大收購及出售附屬公司

本集團於2021年度並無收購及出售附屬公司、聯營公司或合營企業。

分部資料

分部資料載於本年報綜合財務報表附註7。

僱員數目及薪酬、薪酬政策、獎金及購股權計劃以及培訓計劃

於2021年9月30日，本集團僱用66名(2020年：60名)員工。本集團於年內向董事支付的薪酬總額(包括薪金及津貼、酌情獎金及退休金計劃供款)約2.3百萬港元(2020年：1.9百萬港元)。

本集團於年內的員工成本(包括薪金、津貼及福利以及界定退休金計劃供款)約21.3百萬港元(2020年：20.4百萬港元)。

本集團就有關董事及高級管理層薪酬之主要政策乃根據有關董事或高級管理層成員的職責、責任、經驗、技能、時間投入以及本集團業績而釐定。

本集團根據具市場競爭力薪金與員工過往工作經驗等因素釐定員工薪酬。薪酬政策其中一個主要原則是具有市場競爭力的方式為員工釐定薪酬。本集團亦會定期評核員工，以評估其表現。

本公司已採納購股權計劃，以獎勵合資格參與者對本集團作出貢獻。本集團亦為員工提供持續培訓，提升彼等技能並發展彼等潛能。本集團根據其在業務過程中所擔任的職責，為新員工提供強制培訓。本集團亦為部門及全辦公室員工提供業務及財經印刷行業相關之培訓，包括進行印刷廠的實地考察活動及介紹各類紙張特點及印刷知識的座談會。

本集團之資產抵押

於2021年及2020年9月30日，本集團並無任何貸款及銀行融資，故並無向任何相關方以資產作為抵押。



管理層討論與分析

重大投資或資本資產的未來計劃及預期資金來源

於2021年9月30日，本集團並無任何重大投資或任何其他重大投資或資本資產計劃。

或然負債

於2021年及2020年9月30日，本集團並無重大或然負債。

上市所得款項淨額用途

於2018年2月2日（「上市日期」），股份於聯交所GEM上市。本公司根據股份發售（定義見本公司日期為2018年1月23日之招股章程（「招股章程」）），合共發售250,000,000股股份，每股面值為0.01港元，並每股按0.22港元發行。經扣除包銷佣金及所有相關上市開支後，籌得的上市所得款項淨額（「所得款項淨額」）約為28.7百萬港元。本公司已經並將繼續按招股章程「未來計劃及所得款項用途」一節所載方式動用所得款項淨額。

下表載列2021年度所得款項淨額的計劃用途及實際用途：

| 所得款項淨額的計劃用途 | 計劃用途的 總支出 (附註1) (百萬港元) | 所得款項 淨額的 計劃用途 (附註2) (百萬港元) | 由 上市日期 至截至 2020年 9月30日的 實際用途 (百萬港元) | 於年內的 實際用途 (百萬港元) | 截至 2021年 9月30日 未經動用的 所得款項 淨額 (百萬港元) | 悉數使用未經 動用的所得 款項淨額之 預期時間表 |
|-------------------------|---------------------------------|--|---|------------------------|---|-----------------------------------|
| 升級中環辦公室(附註3) 及設立新辦公室 | 18.6 | 13.9 | 3.9 | 1.0 | 9.0 | 2022年9月30日 |
| 擴大工作團隊 | 10.0 | 7.5 | 6 | 1.5 | — | 2021年9月30日 |
| 升級及購置設備及軟件 | 6.0 | 4.5 | 1.3 | 1.0 | 2.2 | 2022年9月30日 |

附註：

- (1) 請參閱招股章程所載之未來計劃。
- (2) 請參閱招股章程所述的所得款項淨額的計劃用途。
- (3) 中環辦公室為本集團的總部及主要營業地點，位於香港中環畢打街20號會德豐大廈8樓。

於本年報日期，未動用之所得款項淨額已存入一間於香港的持牌銀行，董事預期未經動用的所得款項淨額的計劃用途不會有任何重大變動。



管理層討論與分析

業務目標與實際進度的比較

以下為招股章程所載本集團業務目標與年內實際進度的比較。

| 招股章程所載業務目標 | 於年內的實際進度 |
|----------------------------------|--|
| — 升級中環辦公室及設立新辦公室 ^(附註) | 中環辦公室的翻新工程已於2018年12月底前完成，而另一所新辦公室已於2020年8月底搬遷至香港新九龍廣場內的另一處地方更寬敞的辦公室。 |
| — 擴大工作團隊 ^(附註) | 本集團已增聘員工加入銷售、服務及營運部門。 |
| — 升級及購置設備及軟件 ^(附註) | 本集團已進行電腦及電郵系統的升級，現有伺服器配置亦同時升級，及增購會議室設施配置，以服務客戶。 |

附註：茲提述招股章程「所得款項用途」一節。根據資料披露，本公司計劃動用所得款項淨額的一部分設立新辦公室，(i)該辦公室將於2018年8月，位於香港西九龍新九龍廣場的辦公室（「九龍辦公室」）之租賃屆滿後替代有關辦公室，及(ii)新辦公室將臨近中環辦公室。於本集團擬訂「所得款項用途」一節所載之計劃時，以及於上市後積極在香港中西區附近物色合適辦公室地點時，本集團發現於此段過渡期間，租金已大幅上漲。因此，本集團於截至2018年9月30日止年度將九龍辦公室的租賃合約續約至下一年度。本集團後來再將有關租賃合約續約至2020年8月。本公司於2020年8月7日發佈有關新辦公室選址的消息。鑒於自2019年年中以來香港社會不穩以及世界各地爆發新型冠狀病毒(COVID-19)疫情，香港的經濟及市場環境受到嚴峻考驗。預期經濟前景將持續受到不利影響，情況仍未明朗。經慎重考慮，為加強風險管理及作應急安排，本集團決定分別於兩個不同地區設立獨立工作站，避免服務出現間歇性中斷。同時，九龍區辦公室的租金普遍較中西區為低，本公司最終決定將九龍辦公室搬遷至新九龍廣場內另一處地方更寬敞的辦公室，當中設有我們為現有及潛在客戶提供的新會議室設施。考慮到商業競爭日趨激烈以及經濟前景未明朗，本集團未能按照招股章程及本公司2018/2019年年報中所披露的計劃時限內悉數動用所得款項淨額。我們計劃將所得款項淨額的動用時限由2020年3月31日推延至2021年3月31日，並更進一步由2021年3月31日推延至2022年9月30日。

董事及高級管理層簡介

董事



陳增鈇先生 · 執行董事兼主席

陳先生，71歲，為本公司董事（「董事」）會（「董事會」）主席（「主席」）兼執行董事，負責為本公司及其附屬公司（「本集團」）提供策略意見。陳先生於2016年5月20日獲委任為董事，並於2017年6月22日調任為執行董事及委任為主席。陳先生亦為董事會提名委員會（「提名委員會」）成員及本公司所有附屬公司之唯一董事。彼於2009年10月成立本集團，並透過其100%實益擁有的Achiever Choice Limited（陳先生為唯一董事）同時為本公司的控股股東。於2004年至2006年期間，陳先生於中華人民共和國（「中國」）福建投資數碼控制及自動化系統業務。於1986年至2004年期間，陳先生於香港設立及經營多個行業的業務，包括分銷家庭用品、生產腰帶及肩墊。彼以管理層身份並同時作為投資者從事該等業務。於1973年至1986年，陳先生於香港多個行業擔任工廠工人，包括單車製造及成衣生產。於1965年至1968年，陳先生於中國接受中學教育。



陳綺媚女士 · 執行董事兼行政總裁

陳女士，47歲，為本公司行政總裁、執行董事兼合規主任，負責監督本集團的日常營運、整體管理及策略規劃，並確保本集團遵守香港聯合交易所有限公司（「聯交所」）GEM證券上市規則及其他相關法律及法規。陳女士亦為董事會薪酬委員會成員。彼於2017年6月22日獲委任為執行董事，並於2017年6月30日獲委任為行政總裁。彼於2010年8月1日加入本集團，於獲委任為行政總裁前擔任董事總經理。陳女士亦為本公司間接全資附屬公司鉅京財經印刷服務有限公司（「鉅京」）之行政總裁。陳女士於財經印刷行業擁有逾20年經驗。加入本集團前，彼於2005年11月至2009年12月擔任卓智（區域）財經印刷有限公司的總經理兼營業總監，負責該公司的銷售及營銷方案以及整體管理。於2001年6月至2005年10月，陳女士於當納利財經有限公司（前稱洛文財經印刷有限公司）任職，於該公司擔任之最後職務為助理營業總監，主要負責監督該公司的銷售及營銷業務。陳女士於2000年4月至2001年5月亦為當納利財經有限公司之見習銷售員，負責項目管理。陳女士於1996年7月自英國基爾大學畢業並獲頒法學士學位及工商管理學士學位。



董事及高級管理層簡介



李威明先生 · 獨立非執行董事

李先生，51歲，於2017年11月15日獲委任為獨立非執行董事(「獨立非執行董事」)。彼主要負責監察及向董事會提供獨立意見。李先生亦兼任董事會審核委員會(「審核委員會」)及風險管理委員會(「風險管理委員會」)主席。

李先生於財經行業累積約20年經驗。李先生於1997年3月至1999年3月任職於一間領先會計師事務所。彼於退休前擔任一間於聯交所上市公司的高級財務經理職位。李先生亦於2015年9月至2015年12月擔任聯交所上市公司中聯發展控股集團有限公司(股份代號：264)之獨立非執行董事。

李先生為香港會計師公會會員、英國(「英國」)特許公認會計師公會資深會員、英國特許公司治理公會(前稱英國特許秘書及行政人員公會)會員及香港特許秘書公會會員。李先生於2004年11月取得香港理工大學專業會計碩士學位。



尹振偉先生 · 獨立非執行董事

尹先生，66歲，於2017年11月15日獲委任為獨立非執行董事。彼主要負責監察及向董事會提供獨立意見。尹先生亦為董事會薪酬委員會(「薪酬委員會」)主席，以及兼任審核委員會、提名委員會及風險管理委員會成員。

尹先生於工商管理及財務方面積逾20年經驗。尹先生目前為一所幼稚園經理。

尹先生為英國特許公認會計師公會資深會員，並分別為加拿大安大略省會計師事務所協會會員、加拿大特許專業會計師協會會員及香港會計師公會會員。尹先生於2009年10月獲南澳大學頒授工商管理碩士學位。

董事及高級管理層簡介



曾昭怡女士 · 獨立非執行董事

曾女士，35歲，於2017年11月15日獲委任為獨立非執行董事。彼主要負責監察及向董事會提供獨立意見。曾女士亦為提名委員會主席，以及兼任審核委員會、薪酬委員會及風險管理委員會成員。

曾女士於法律行業積逾10年經驗，目前擔任法律顧問，主要負責提供法律意見。

曾女士於2013年11月獲香港律師資格。曾女士於2008年5月獲美國本特利大學頒授企業財務會計理學士學位，並於2010年12月獲頒法學博士學位及於2011年7月獲頒法律研究生證書，兩者均由香港中文大學頒授。

公司秘書



鄭桂儀女士 · 財務總監及公司秘書

鄭女士，45歲，為本公司公司秘書兼財務總監。鄭女士於2010年4月加入本集團，負責監督本集團日常會計營運及財務管理。鄭女士於會計行業擁有逾20年經驗。於加入本集團前，鄭女士於2008年3月至2010年3月為教育軟件服務公司EVI Services Limited之會計及人力資源經理，主要負責處理會計事務。於2004年1月至2008年3月，鄭女士為晉安證券有限公司之會計主管，主要負責處理會計事項。於2001年7月至2003年11月，鄭女士於馬照祥會計師樓有限公司出任準高級審計員。於2000年3月至2001年7月，鄭女士於曾格樂會計師事務所出任初級審計員及審計助理。於1998年12月至2000年3月，鄭女士於中海(香港)船務代理有限公司出任會計文員。

鄭女士於2003年被英國特許公認會計師公會接納為會員，並於2008年晉升為資深會員。彼亦於2017年7月認可成為香港會計師公會會員。彼於1998年12月獲頒香港浸會大學工商管理學士學位。



董事及高級管理層簡介

高級管理層

除上文所列董事外，本集團的高級管理團隊成員如下：



鄭桂儀女士 · 財務總監及公司秘書

鄭桂儀女士為本公司公司秘書兼財務總監。

有關鄭女士的履歷，請參閱上文「高級管理層」分節。



駱婉如女士 · 營運總監

駱女士，49歲，於2010年1月加入本集團，為本集團營運總監。彼負責管理有關客戶服務營運工作。駱女士於財經印刷行業積逾18年經驗。於2005年11月至2009年12月，駱女士於卓智(區域)財經印刷有限公司擔任客戶服務總監，主要負責客戶服務。於2001年7月至2005年10月，駱女士於當納利財經有限公司(前稱洛文財經印刷有限公司)擔任客戶服務主任，主要負責客戶服務。於1997年5月，駱女士自加拿大萊斯布里奇大學畢業並獲頒文學士學位。



李淑儀女士 · 營業總監

李女士，55歲，於2012年8月加入本集團，為鉅京的營業總監，主要負責管理客戶關係及開拓本集團的潛在業務網絡。李女士於2011年5月至2012年8月於一間從事品牌管理及活動管理業務的公司Speedy Design Communications Limited擔任高級客戶經理，主要負責客戶賬戶管理。於2002年9月至2011年4月期間，彼在設計堂有限公司擔任客戶服務總監，主要負責管理客戶關係。

李女士於1990年7月自香港樹仁學院(現稱為香港樹仁大學)畢業並獲頒新聞系文憑。李女士亦於1997年2月獲McDonald's Communications University頒授McDonald's國際通訊文憑(McDonald's International Communications Diploma)。李女士亦於2004年12月獲香港大學頒授管理學學士學位。李女士於2011年3月完成奧思顧問有限公司設辦的六式碼綠帶證書課程。



董事會報告

本公司董事(「董事」)欣然提呈其報告連同截至2021年9月30日止年度(「年內」)本公司及其附屬公司(「本集團」)的經審核綜合財務報表。

主要業務

本公司之主要業務為投資控股。其附屬公司主要於香港從事提供財經印刷服務。本公司附屬公司之主要業務載於本年報之綜合財務報表附註28。

業務回顧

有關本集團表現的進一步討論及分析(包括對本集團業務的公平回顧、使用財務關鍵績效指標進行分析、有關本集團面臨的主要風險及不明朗因素的討論以及本集團業務未來可能的發展)載於本年報「主席致辭」、「行政總裁致辭」及「管理層討論與分析」各節。本集團之財務風險管理目標及政策載於本年報之綜合財務報表附註33。有關討論構成本報告一部分。

環保政策及表現

本集團致力維持環境的長期可持續性，盡力建設一間環保企業。本集團推行多項政策及常規，以達致節約資源、節約能源及減廢的目標，務求盡量減低對環境造成的影響。鑑於其業務性質，本集團於業務過程中並無產生、排出或排放任何污染物。因此，本集團不受任何環保事宜的任何特定規則或規例約束。

遵守法律法規

本集團及其業務須遵守多項香港法例之規定。本集團已制定內部規則，當中載有措施及工作程序，以確保本集團的營運遵守對本集團有重大影響的適用法律及法規。

本集團根據僱員補償條例及香港其他適用法律及法規的規定為所有僱員投購僱員補償保險。本集團亦為香港僱員參與根據強制性公積金計劃條例註冊的強制性公積金計劃。董事認為僱員補償保險範圍本身已足夠，並符合香港的一般商業慣例。

本集團遵守香港職業安全及健康條例的健康及安全相關規則及規例，並根據上述條例制定工作場所環境控制及工作場所衛生的規定。



董事會報告

與利益相關者之關係

本集團肯定僱員、客戶及業務夥伴對本集團的可持續增長至關重要。本集團致力與客戶維持緊密關愛的關係及加強與業務夥伴的合作。

本集團維持非常穩定及經驗豐富的管理團隊，並非常注重僱員培訓，例如為新員工提供入職培訓、在職培訓及組織團隊建設活動。

本集團亦不時舉辦各種社交活動，為員工創造和諧的工作環境。

年內，本集團與客戶維持良好關係，保留與現有客戶的比率維持於高水平，藉此得以追蹤市場前沿發展及捕捉有利業務機遇。

本集團與主要供應商保持穩定及悠久的業務關係。本集團預計採購不會出現任何困難，也不認為會有生產中斷情況發生。

報告期後重要事件

董事會（「董事會」）並不知悉於2021年9月30日後及直至本報告日期發生任何影響本集團的重大事件。

上市所得款項淨額用途

於2018年2月2日（「上市日期」），本公司之已發行股份（「股份」）在香港聯合交易所有限公司GEM上市（分別為「聯交所」及「上市」）。上市所得款項淨額約為28.7百萬港元。有關所得款項用途的詳情載於本年報「管理層討論與分析」一節。

業績及分配

本集團於年內的業績載於本年報第59頁的綜合損益及其他全面收益表。

財務摘要

本集團於過往五個財政年度各年度之業績、資產及負債摘要載於本年報第104頁。

股息

董事會決議不宣派年內末期股息。

股東週年大會及暫停辦理股份過戶登記手續

本公司謹訂於2022年3月15日舉行股東週年大會(「2022年股東週年大會」)。為釐定有權出席2022年股東週年大會並於會上投票之本公司股東(「股東」)，本公司將於2022年3月10日至2022年3月15日(包括首尾兩日)暫停辦理股份過戶登記手續，期間將不會辦理任何股份過戶登記。為符合資格出席2022年股東週年大會並於會上投票，非登記股東須將所有已填妥之股份過戶文件連同相關股票於2022年3月9日下午四時正前送達本公司之香港股份過戶登記分處聯合證券登記有限公司，地址為香港北角英皇道338號華懋交易廣場2期33樓3301-04室，以辦理登記手續。

物業、廠房及設備

年內本集團物業、廠房及設備的變動詳情載於本年報綜合財務報表附註16。

股本

年內本公司股本的變動詳情載於本年報綜合財務報表附註25。

儲備

年內本集團及本公司的儲備變動詳情分別載於本年報第61頁及第102頁。

可分配儲備

於2021年9月30日，本公司根據開曼群島公司法條文計算之可分配儲備約為36.8百萬港元。



董事會報告

優先購買權

本公司之組織章程細則(「**組織章程細則**」)或開曼群島法例並無載有有關優先購買權的條文，致使本公司須按比例向現有股東提呈發售新股份。

購買、出售或贖回本公司上市證券

於年內本公司並無贖回其任何上市證券，本公司及其任何附屬公司亦無購買或出售該等證券。

董事

於年內及截至本報告日期之董事如下：

執行董事

陳增鈇先生(主席)

陳綺媚女士(行政總裁)

獨立非執行董事(「獨立非執行董事」)

李威明先生

尹振偉先生

曾昭怡女士

根據組織章程細則第84(1)條，陳增鈇先生及曾昭怡女士須於2022年股東週年大會上退任，並符合資格及願意膺選連任。

本公司已接獲各獨立非執行董事根據聯交所GEM證券上市規則(「**GEM上市規則**」)第5.09條就其於本公司的獨立性發出之年度確認書。本公司認為各獨立非執行董事均為獨立於本公司的人士。

董事及本集團高級管理層的履歷詳情載於本年報「董事及高級管理層簡介」一節。

有關董事酬金及本集團五名最高薪人士的詳情分別載於本年報之綜合財務報表附註11及12。

董事服務合約

陳增鈇先生(執行董事兼董事會主席(「主席」))及陳綺媚女士(本公司執行董事兼行政總裁)於2018年1月16日，與本公司分別簽訂服務合約及委任函，首次任期自上市日期起計為期三年，並於2021年1月16日屆滿後自動重續另外三年，除非任何一方向另一方發出不少於三個月的書面通知終止。

各獨立非執行董事已與本公司訂立委任函，為期三年，除非任何一方向另一方發出不少於三個月的書面通知終止。

概無擬於2022年股東週年大會上膺選連任之董事與本公司訂立本公司不可於一年內毋須作出賠償(法定賠償除外)而終止之未屆滿服務合約或委任函。

股權掛鈎協議

於年內或於2021年9月30日，本集團概無訂立股權掛鈎協議(i)將會或可能導致本公司發行股份，或(ii)規定本公司訂立任何將會或可能導致本公司發行股份的協議，亦無該等協議存續。

董事購買股份或債權證之安排

於年內任何時間或於2021年9月30日，本公司或其控股公司或其任何附屬公司或同系附屬公司概無訂立任何安排，致使董事可藉購入本公司或任何其他法團之股份或債權證而獲益。

董事會報告

董事及主要行政人員於本公司及其相聯法團的股份、相關股份及債權證的權益及淡倉

於2021年9月30日，董事及本公司主要行政人員於本公司或其相聯法團(定義見香港法例第571章證券及期貨條例(「證券及期貨條例」)第XV部)之股份、相關股份或債權證中擁有(a)根據證券及期貨條例第XV部第7及8分部須知會本公司及聯交所之權益及淡倉(包括根據證券及期貨條例有關條文彼等被當作或視為擁有之任何權益或淡倉)；或(b)根據證券及期貨條例第352條須記入該條所述登記冊之權益及淡倉；或(c)根據GEM上市規則第5.46至5.67條所述董事進行交易之規定準則須知會本公司及聯交所之權益及淡倉如下：

於股份之好倉

| 董事姓名 | 身份 | 權益性質 | 所持股份數目 | 佔本公司權益百分比 |
|------------------|--------|------|-------------|-----------|
| 陳增鈇先生(「陳先生」)(附註) | 受控法團權益 | 公司權益 | 750,000,000 | 75% |

附註： Achiever Choice Limited (「Achiever Choice」)擁有本公司75%權益，Achiever Choice由陳先生(主席兼執行董事)全資擁有。根據證券及期貨條例，陳先生被視為於Achiever Choice持有的同一批股份中擁有權益。

於相聯法團普通股之好倉

| 董事姓名 | 相聯法團名稱 | 身份 | 權益性質 | 所持股份數目 | 佔本公司權益百分比 |
|------|-----------------|-------|------|--------|-----------|
| 陳先生 | Achiever Choice | 實益擁有人 | 個人權益 | 1 | 100% |

除上文所披露者外及據董事所悉，於2021年9月30日，概無董事或本公司主要行政人員於本公司或其相聯法團(定義見證券及期貨條例第XV部)的股份、相關股份或債權證中擁有或被視為擁有(a)根據證券及期貨條例第XV部第7及8分部須知會本公司及聯交所的任何其他權益或淡倉(包括根據證券及期貨條例有關條文彼等被當作或視為擁有的任何權益或淡倉)；或(b)根據證券及期貨條例第352條須記錄於該條所指的登記冊內的任何其他權益或淡倉；或(c)根據GEM上市規則第5.46至5.67條所述董事進行交易的規定準則須知會本公司及聯交所的任何其他權益或淡倉。

本公司主要股東之權益

於2021年9月30日，就董事所悉，以下實體(並非董事或本公司主要行政人員)於股份或相關股份中直接或間接擁有或被視為擁有根據證券及期貨條例第XV部第2及3分部之條文須向本公司及聯交所披露之權益或淡倉，或記錄於本公司根據證券及期貨條例第336條須存置之登記冊之權益或淡倉如下：

於股份之好倉

| 股東名稱 | 身份 | 權益性質 | 所持股份數目 | 佔本公司權益百分比 |
|----------------------|-------|------|-------------|-----------|
| Achiever Choice (附註) | 實益擁有人 | 個人權益 | 750,000,000 | 75% |

附註： Achiever Choice為750,000,000股股份的實益擁有人，佔本公司已發行股本的75%。Achiever Choice由陳先生全資擁有。

除上文所披露者外及據董事所悉，於2021年9月30日，董事並不知悉任何其他實體或人士(董事或本公司主要行政人員除外)於股份或相關股份中擁有或被視為擁有根據證券及期貨條例第XV部第2及3分部條文已向本公司及聯交所披露或已登記於本公司根據證券及期貨條例第336條須存置登記冊的權益或淡倉。

購股權計劃

本公司當時唯一股東於2018年1月16日以書面決議案方式批准及有條件採納一項購股權計劃(「購股權計劃」)。購股權計劃於上市日期生效。

由於本公司自採納購股權計劃以來並無根據購股權計劃授出任何購股權，故於2021年9月30日並無尚未行使的購股權，且年內概無購股權獲行使或註銷或失效。

購股權計劃之主要條款載列如下：

(1) 目的

購股權計劃旨在讓本公司向合資格參與者(如下文所述)授出購股權，作為彼等對本集團作出貢獻之獎勵或回報，讓彼等得以認購股份，從而使彼等的利益與本集團的利益掛鉤。

董事會報告

(2) 合資格參與者

合資格參與者包括本公司或任何附屬公司之僱員、顧問、諮詢人、服務供應商、代理、客戶、夥伴或合營夥伴(包括本公司或任何附屬公司之任何董事)，而向該等僱員、顧問、諮詢人、服務供應商、代理、客戶、夥伴或合營夥伴授出購股權時，彼等為本公司或任何附屬公司之全職或兼職僱員或以其他方式獲聘用，或董事會全權酌情決定認為曾經或可能對本集團作出貢獻之任何人士。

(3) 可供發行股份的最高數目

根據購股權計劃於任何時間可能授出購股權所涉及之股份數目上限不得超過100,000,000股股份。

(4) 各合資格參與者最高限額

除非獲股東於股東大會批准及在受下段所規限下，於任何12個月期間內，授予各承授人的購股權(包括已行使及尚未行使的購股權)獲行使而已發行及將予發行的股份總數，不得超過已發行股份總數的1%。

倘向主要股東或獨立非執行董事或其任何聯繫人(定義見GEM上市規則)授出任何購股權，將導致於直至授出日期止12個月期間(包括授出當日)向該名人士授出及將予授出之所有購股權(包括已行使、已註銷及尚未行使的購股權)獲行使時發行及將予發行股份：

- (i) 合共超過已發行股份的0.1%；及
- (ii) 按股份於各授出日期的聯交所收市價計算的總值超過5百萬港元，

則有關進一步授出購股權必須經股東批准。

(5) 根據購股權須承購股份之期限

購股權可於董事會向各承授人提呈授出購股權時所釐定及確定之期間內任何時間行使，惟於任何情況下不遲於授出日期起計10年內(須受提早終止購股權計劃所限)。

(6) 可行使購股權前須持有購股權的最短期限

儘管購股權計劃的條款及條件並無訂明購股權獲行使前須根據購股權計劃持有購股權的指定最低期限或須達到的表現目標，但董事仍可在符合董事全權酌情決定有關持有購股權的最低期限及/或須達到的表現目標的條款及條件的情況下授出購股權。

(7) 接納購股權的期限及應付代價

當本公司在提呈可能指定有關時限內(該時限不得遲於提呈日期(包括當日)起計21日)收訖經合資格參與者正式簽署的接納提呈函件複本，連同作為獲授購股權代價向本公司支付的1.00港元不可退還付款時，合資格參與者將被視為已就彼等所獲提呈的所有股份接納有關提呈。

(8) 行使價的釐定基準

購股權計劃項下股份的認購價將由董事酌情釐定，惟於任何情況下不得低於以下最高者：(a)股份於特定購股權要約日期(必須為營業日)在聯交所每日報價表所示於聯交所的收市價；(b)股份於緊接特定購股權要約日期前五個營業日在聯交所每日報價表所示的平均收市價；及(c)股份於特定購股權要約日期的面值。

(9) 剩餘年期

購股權計劃自購股權計劃採納日期起至該計劃所規定終止日期(即購股權計劃採納日期起計滿十年之日本公司營業時間結束為止)一直有效，於該段期間後，將不會進一步授出購股權，惟倘須使先前已授出或已行使的任何購股權的行使生效或在購股權計劃條文另有規定的情況下，則有關購股權計劃條文仍繼續生效。

關連交易及關聯方交易

於年內，本公司概無進行任何根據GEM上市規則第20章須遵守任何申報、公告或獨立股東批准規定的關連交易或持續關連交易。

競爭權益

於年內，概無任何董事或本公司控股股東(定義見GEM上市規則)或彼等各自的任何緊密聯繫人(定義見GEM上市規則)(a)擁有與本集團業務構成或可能構成競爭的任何業務或於業務的權益，以及(b)與本集團存在任何其他利益衝突。



董事會報告

主要客戶及供應商

本集團五大客戶主要來自香港上市申請人及上市公司。於年內，本集團五大客戶合共佔本集團總收益約23.1% (2020年：約31.1% (經重列))，而於年內本集團最大客戶佔本集團總收益約6.6% (2020年：約10.1% (經重列))。

本集團的五大供應商為本集團的外包商，為本集團提供翻譯以及印刷及釘裝服務。於年內，本集團五大供應商合共佔本集團總服務成本約33.5% (2020年：約39.6%)，而於年內本集團最大供應商則佔本集團總服務成本約8.7% (2020年：約14.9%)。

於年內，概無董事、彼等的緊密聯繫人(定義見GEM上市規則)或任何股東(據董事所知擁有已發行股份數目5%以上)於本集團五大客戶或供應商中擁有任何權益。

控股股東於合約中的權益

於2021年9月30日或於年內任何時間，本公司或其任何附屬公司與本公司或其任何附屬公司之控股股東(定義見GEM上市規則)概無訂立任何重大合約(無論該合約是否為向本集團提供服務)。

不競爭契據

本公司已接獲本公司各控股股東(定義見GEM上市規則)(即陳先生及Achiever Choice)就其及其緊密聯繫人(定義見GEM上市規則)遵守陳先生及Achiever Choice日期為2018年1月16日以本公司為受益人而簽署的不競爭契據(「不競爭契據」)項下所作出承諾的年度書面確認函。不競爭契據的詳情載於本公司日期為2018年1月23日之招股章程「與控股股東的關係」中「不競爭契據」一節。由全體獨立非執行董事組成的董事會轄下審核委員會(「審核委員會」)已審閱確認書，並無發現任何不遵守不競爭契據的事件。

董事於重大交易、安排或合約的權益

於2021年9月30日或於年內任何時間，本公司或其控股公司或其任何附屬公司或同系附屬公司概無訂立董事或與董事有關連的實體於當中直接或間接擁有重大權益，且與本集團業務有關之重要交易、安排或合約。

董事資料變更

本公司並不知悉董事資料有任何變動須根據GEM上市規則第17.50A(1)條的規定作出披露。

稅項減免

本公司並不知悉任何股東因持有股份而獲得任何稅項減免。股東如對購買、持有、出售、買賣股份或行使有關股份的任何權利所引起稅務後果有疑問，應徵詢彼等的專業顧問。

獲准許之彌償保證

組織章程細則訂明，董事將可就彼等執行彼等之職責或據稱職務時所作出、贊同或未有作出之行動或與此有關者而產生或蒙受或可能產生或蒙受之所有法律行動、成本、費用、損失、損害及開支，以本公司之資產及溢利獲得彌償及免受傷害。有關條款於年內整年有效，且截至本報告日期仍然有效。

管理合約

於年內，本集團概無訂立或存在有關本集團全部或其中任何主要部份業務之管理及行政合約(董事及高級管理層成員之僱傭合約除外)。

董事袍金

董事袍金由董事會根據其薪酬委員會的建議釐定，經參考董事的職務、責任及表現以及本集團的業績釐定。董事酬金詳情載於本年報綜合財務報表附註11。

薪酬政策

薪酬委員會由董事會成立，以制定薪酬政策供董事會批准，薪酬政策將考慮可資比較公司支付的薪金、僱傭條件及職責以及董事、本公司高級管理層及一般員工的個人表現等因素。

本公司已採納購股權計劃以作為對合資格參與者之獎勵。



董事會報告

捐款

於年內，本集團作出慈善捐款5,700港元(2020年：無)。

充足的公眾持股量

根據本公司可得的公開資料，且於本報告日期就董事所深知，於年內及截至本報告日期，本公司根據GEM上市規則的規定，維持充足的公眾持股量(即為至少佔已發行股份之25%)。

企業管治

除本年報所披露者外，本公司於年內已遵守GEM上市規則附錄15所載企業管治守則的所有適用守則條文。

本集團主要企業管治常規詳情載於本年報第35至51頁「企業管治報告」一節。

本公司的合規主任為陳綺媚女士，陳女士之履歷詳情載於本年報第18頁。本公司之公司秘書為鄭桂儀女士(鄭女士亦為本公司之財務總監)。其履歷詳情載於本年報第20頁。

合規顧問的權益

根據GEM上市規則第6A.19條規定，本公司已委聘智富融資有限公司為合規顧問(「合規顧問」)。合規顧問已根據GEM上市規則第6A.07條聲明其獨立性。誠如合規顧問所通知，於2020年10月1日至2020年12月31日期間，除本公司與合規顧問就本公司向以該身份行事的合規顧問應付費用訂立的合規顧問協議外，合規顧問或其董事、僱員或緊密聯繫人(定義見GEM上市規則)概無於本公司或本集團任何成員公司的證券中擁有任何權益(包括認購有關證券的購股權或權利)而須根據GEM上市規則第6A.32條知會本公司。與合規顧問的協議已於2021年1月1日屆滿。

審核委員會審閱

本集團於年內之經審核綜合財務報表及本年報已由審核委員會審閱。

獨立核數師

龐志鈞會計師行(「龐志鈞會計師行」)已辭任本公司核數師職務，自2021年12月9日起生效。大信梁學濂(香港)會計師事務所有限公司(「大信梁學濂」)已獲委任為本公司核數師，自2021年12月14日起生效，以填補龐志鈞會計師行辭任後的臨時空缺。

大信梁學濂將於應屆2022年股東週年大會退任本公司獨立核數師並符合資格及願意獲續聘。本公司將於應屆2022年股東週年大會上提呈續聘彼等為核數師的決議案。

代表董事會

陳增鈺

主席兼執行董事

香港，2022年1月28日



企業管治報告

本公司致力履行對其股東(「股東」)的職責，並透過良好企業管治維護及提高股東價值。

本公司董事(「董事」)深明在本公司及其附屬公司(「本集團」)之管理架構、內部監控及風險管理程序引進良好企業管治元素之重要性，藉以達致有效問責。

企業管治常規

於截至2021年9月30日止年度(「年內」)，除本報告所披露者外，本公司已遵守香港聯合交易所有限公司(「聯交所」)GEM證券上市規則(「GEM上市規則」)附錄15所載的企業管治守則(「企業管治守則」)之所有適用守則條文。

董事進行證券交易

本公司已採納GEM上市規則第5.48至5.67條所載證券交易必守標準(「交易必守標準」)，作為董事進行證券交易之行為守則。經本公司向每名董事作出具體詢問後，全體董事確認彼等於年內已遵守交易必守準則。

董事會

董事會職責、問責及貢獻

董事會(「董事會」)主要負責監察及監督本集團之商業管理及整體表現。董事會設定本集團的價值及標準，並確保具備必需的財務及人力資源，支持本集團實現其目標。董事會所履行的職能包括但不限於制定本集團的業務及投資計劃及策略、決定所有重大財務(包括主要資本開支)及營運事宜、制定、監察及審閱本集團的企業管治常規以及所有其他根據本公司組織章程細則(「組織章程細則」)須由董事會負責的職能。董事會已成立董事委員會，並向該等董事委員會轉授多項載列於其各自職權範圍的職責。董事會可不時於其認為適當時候向本集團管理層(「管理層」)轉授若干職能。管理層主要負責執行董事會所採納的業務計劃、策略及政策以及不時獲指派的其他職責。

董事可查閱本集團的所有資料，而管理層有責任及時向董事提供充份資料，以致董事可履行其職責。董事有權於適當情況下徵求獨立專業意見，費用由本公司承擔。

組成

本公司致力秉持董事會應由執行董事以及獨立非執行董事(「獨立非執行董事」)均衡組成的觀點，促使董事會具備強大的獨立元素，能夠有效作出獨立判斷。

於本年報日期，董事會由以下五名董事組成，其中獨立非執行董事合共佔董事會成員的60%：

執行董事

陳增鈇先生(主席)

陳綺媚女士(行政總裁)

獨立非執行董事

李威明先生

尹振偉先生

曾昭怡女士

各董事之履歷詳情載列於本年報「董事及高級管理層簡介」一節。

於年內及截至本年報日期，董事之間概無財務、業務、家族或其他重大關係。

獨立非執行董事為董事會帶來多方面的業務及財務專業知識、經驗及獨立意見。通過積極參與董事會，在各董事委員會供職，全體獨立非執行董事將繼續為本公司作出多方面貢獻。

年內，本公司有三名獨立非執行董事，已符合GEM上市規則規定，且有一名獨立非執行董事具備適當專業資格或會計或相關財務管理專業知識。

本公司已接獲各獨立非執行董事根據GEM上市規則第5.09條發出年度獨立身份確認函。本公司認為，全體獨立非執行董事均屬獨立人士，並符合GEM上市規則第5.09條所載獨立指引。

於年內，董事會主席(「主席」)(同時為執行董事)已與獨立非執行董事舉行一次並無其他執行董事列席的會議。

企業管治報告

董事之入職培訓及持續專業發展

各董事於首次接受委任時均已獲提供正式、全面及為其而設的入職培訓，以確保其對本公司的運作及業務均有適當的理解，及完全清楚董事本身根據法規及普通法、GEM上市規則、其他法律及監管規定以及本公司業務及管治政策所須承擔的責任。

本公司將不時為全體董事開辦簡報會，助其增進及回顧彼等的職務與職責，並鼓勵全體董事參加由本公司承擔費用之相關培訓課程，並要求全體董事向本公司遞交彼等之培訓記錄。根據本公司存置的培訓記錄顯示，各董事於年內完成的持續專業發展課程摘要如下：

| 董事姓名 | 培訓類型 |
|-------|------|
| 陳增鈇先生 | B |
| 陳綺媚女士 | A及B |
| 李威明先生 | A及B |
| 尹振偉先生 | A及B |
| 曾昭怡女士 | A及B |

A: 出席座談會／會議／論壇

B: 閱讀有關經濟、一般業務、企業管治及董事職責之報章、期刊及最新資料

董事會會議及董事出席記錄

董事會按計劃每年至少召開四次會議，約每季度召開一次，並最少提前14日向董事寄發通知函。有關所有其他董事會會議，將事先於合理時間內發出通知。董事獲准須將於任何會予以討論及通過決議的事宜納入議程。為確保董事能夠恰當掌握各董事會會議上提呈之議題並在充分知情下作出決定，議程及隨附董事會會議函件將於董事會會議擬定日期最少三日前或協定的其他期間寄發予全體董事。本公司公司秘書(「公司秘書」)負責保存所有董事會會議記錄。會議記錄擬稿及定稿將於各會議舉行後於合理時間內向董事傳閱，以供彼等發表意見及備存，而有關會議記錄定稿則可供董事查閱。

於年內，本公司已舉行四次例行董事會會議，並於各會議上分別考慮及批准(其中包括)本集團截至2020年9月30日止年度(「2020年度」)的經審核綜合財務報表以及本集團截至2020年12月31日止三個月、截至2021年3月31日止六個月及截至2021年6月30日止九個月之未經審核簡明綜合財務報表。

於年內，各董事於董事會會議的出席記錄如下：

| 董事姓名 | 出席次數／會議次數 |
|-------|-----------|
| 陳增鈇先生 | 1/4 |
| 陳綺媚女士 | 4/4 |
| 李威明先生 | 4/4 |
| 尹振偉先生 | 4/4 |
| 曾昭怡女士 | 4/4 |

年內，本公司於2021年2月8日舉行股東週年大會(分別為「股東週年大會」及「2021年股東週年大會」)。除主席陳增鈇先生未能親身出席2021年股東週年大會而以視像會議形式參與外，全體董事均有出席是次股東週年大會。本公司執行董事兼行政總裁(「行政總裁」)陳綺媚女士已根據組織章程細則擔任2021年股東週年大會主席，以確保與股東的有效溝通。

董事會成員多元化政策

董事會已採納董事會多元化政策，並就推行有關政策商討所有可計量目標。

本公司深明及肯定董事會成員多元化的裨益，並著力確保董事會具備可滿足本公司業務要求的技能、經驗及多元化觀點方面的平衡。董事會所有委任將繼續以用人唯才為原則，尤其考慮董事會成員多元化的益處，並將根據一系列多元化範疇(包括但不限於性別、年齡、文化及教育背景、種族、專業經驗、技能及知識)篩選候選人。

主席及行政總裁

企業管治守則之守則條文第A.2.1條規定，主席與行政總裁的角色應有區分，並不應由一人同時兼任。於年內及直至本年報日期，陳增鈇先生擔任主席，而陳綺媚女士擔任行政總裁。主席與行政總裁的角色已作區分，並由不同人士擔任，以確保權力及授權分佈均衡，不致於令權力集中於任何一名董事會成員。

企業管治報告

董事委員會

董事會設立四個董事委員會，即審核委員會、薪酬委員會、提名委員會及風險管理委員會，監控本公司特定方面事項。董事委員會均獲分配充分資源以履行其職責。

審核委員會

本公司於2018年1月16日成立審核委員會，並遵照企業管治守則訂明書面職權範圍。該職權範圍已於2018年12月28日作出修訂。審核委員會的書面職權範圍於聯交所及本公司網站分別刊發。審核委員會由全體獨立非執行董事組成，即李威明先生、尹振偉先生及曾昭怡女士。李威明先生為審核委員會主席。

審核委員會的主要角色及職能包括但不限於：

- 就委任、重新委任及罷免外聘核數師向董事會提出建議，並批准外聘核數師的薪酬及聘任條款、以及處理任何有關該核數師辭任或辭退該核數師的問題；
- 檢討本集團編製財務報表所採用的財務申報原則及慣例；
- 於審核工作開始前審視外聘核數師是否獨立客觀、審核程序是否有效，並與外聘審核師討論外聘核數範疇，包括聘任書；
- 監察本集團的財務報表以及年度、季度及中期財務報表的完整性，並審閱當中所載有關財務申報的重大判斷；
- 每年要求外聘核數師提供就其維持獨立性及監察是否遵守有關要求所採納的政策及程序的資料，包括是否提供非核數服務以及有關核數合夥人及人員的輪任要求；
- 與外聘核數師商討審核所引申的任何建議(如有需要可在無管理層參與的情況下進行)；及審閱擬議管理建議函件、任何核數師向管理層提出的重大疑問，當中包括會計記錄、財務賬目或監控系統(包括管理層對核數師的各點查詢之回應)；
- 確保董事會就外聘核數師於管理建議函件提出的事項作出及時回應；
- 檢討及監察董事會審閱的範疇、成效及表現，確保董事會與外聘核數師的工作得到協調，以及確保董事會在本集團內部有充足資源運作，並且有恰當地位；



企業管治報告

- 就委聘外聘核數師提供非核數服務制定政策，並予以執行；
- 與管理層商討風險管理及內部監控系統的範疇及質素，並確保管理層於履行其職責時設立有效的風險管理及內部監控系統，包括就會計及財務申報職能方面的資源、員工資歷及經驗是否足夠、以及員工所接受的培訓和有關預算是否充足進行討論；
- 檢討就任何懷疑不誠實行為或不合規情況或風險管理及內部監控缺失或涉嫌違反法律、規則及規例情況的內部調查結果及管理層的回應；
- 檢討可讓僱員就財務申報、內部監控或其他事宜的可能不恰當情況在保密情況下提出關注的安排；及
- 考慮其他由董事會提呈的事宜。

於年內，審核委員會已舉行四次會議，並(其中包括)考慮、審閱及批准(i)向董事會提呈分別以供考慮及批准(a)本集團2020年度之經審核綜合財務報表草擬本、本集團截至2020年12月31日止三個月、截至2021年3月31日止六個月及截至2021年6月30日止九個月之未經審核簡明綜合財務報表；(b)於2021年股東週年大會上重新委任核數師；及(ii)審核相關事宜。

於年內，各獨立非執行董事於審核委員會會議的出席記錄如下：

| 董事姓名 | 出席次數／會議次數 |
|-------|-----------|
| 李威明先生 | 4/4 |
| 尹振偉先生 | 4/4 |
| 曾昭怡女士 | 4/4 |

薪酬委員會

薪酬委員會於2018年1月16日成立，其書面職權範圍符合企業管治守則。有關職權範圍於2020年2月5日獲修訂。薪酬委員會的書面職權範圍已分別刊載於聯交所及本公司網站。薪酬委員會由執行董事陳綺媚女士及兩名獨立非執行董事尹振偉先生及曾昭怡女士組成。尹振偉先生為薪酬委員會主席。

企業管治報告

薪酬委員會的主要角色及職能包括但不限於：

- 制定薪酬政策提交董事會批准，當中考慮的因素包括可資比較公司支付的薪酬、僱用條件、本集團董事、高級管理層及一般員工之職責與個人表現。彼等表現須按董事會不時議定的企業方針及目的衡量；以及執行董事會釐定的薪酬政策；
- 就本公司董事及高級管理層（「**高級管理層**」）的薪酬政策以及架構及就制訂薪酬政策設立正式而具透明度的程序，向董事會提出建議；
- 在適當情況下就個別執行董事及高級管理層的薪酬待遇，包括實物福利、退休金權利、賠償金額（包括喪失或終止職位或委任等所支付賠償），向董事會提出建議；
- 就非執行董事（包括獨立非執行董事）的薪酬，向董事會提出建議；
- 考慮可資比較公司支付的薪酬、須付出的時間及職責，以及本公司及其附屬公司內其他職位的僱用條件；
- 檢討及批准向執行董事及高級管理層就其喪失或終止職務或委任而須支付的賠償，以確保該等賠償與合約條款一致；若未能與合約條款一致，賠償亦須公平，不致過多；
- 檢討及批准因董事行為失當而解僱或罷免有關董事所涉及的賠償安排，以確保該等安排與合約條款一致；若未能與合約條款一致，有關賠償亦須合理適當；
- 確保任何董事或高級管理層成員或其任何聯繫人（定義見GEM上市規則）不得參與釐定其自身的薪酬；
- 釐定評估僱員表現的準則，有關準則須反映本公司的業務目的及目標；及
- 根據董事、本集團高級管理層及一般員工的表現準則評核彼等各自表現並參考市場慣例，考慮其年度表現獎金，繼而向董事會提出相應推薦建議。

於年內，薪酬委員會曾舉行一次會議，內容有關(其中包括)釐定本公司董事及高級管理層之薪酬，以及檢討考慮董事、本集團高級管理層及一般員工之年度表現獎金並就此向董事會提出提議。

於年內，各董事以薪酬委員會成員身份出席會議之紀錄如下：

| 董事姓名 | 出席次數／會議次數 |
|-------|-----------|
| 尹振偉先生 | 1/1 |
| 陳綺媚女士 | 1/1 |
| 曾昭怡女士 | 1/1 |

提名委員會

提名委員會於2018年1月16日成立，其書面職權範圍符合企業管治守則。提名委員會之書面職權範圍分別刊登於聯交所及本公司網站。提名委員會由執行董事陳增鈇先生及兩名獨立非執行董事曾昭怡女士及尹振偉先生組成。曾昭怡女士為提名委員會主席。

提名委員會主要職責及職能包括但不限於：

- 至少每年檢討董事會的架構、人數及成員多元化(包括但不限於性別、年齡、文化及教育背景、專業經驗、技能、知識及服務任期方面)，並向董事會提出任何改動建議以執行本公司的企業策略；
- 物色及提名合適候選人填補董事的臨時空缺，供董事會批准；
- 評估獨立非執行董事的獨立性及審閱獨立非執行董事就其獨立性作出的年度確認函；
- 在適當情況下檢討董事會成員多元化政策；及檢討董事會為執行董事會成員多元化政策而制定的可計量目標及達標進度；及
- 因應本公司的企業策略及日後需要的技能、知識、經驗及多元化組合，在適當情況下聯同董事會檢討主席、行政總裁及高級管理層的繼任計劃。

企業管治報告

於年內，提名委員會舉行一次會議，內容有關(其中包括)檢討董事會的架構、規模及多元化、評估獨立非執行董事的獨立性及考慮在2021年股東週年大會上重新委任退任董事而向董事會提出建議。

於年內，各董事以提名委員會成員身份出席會議之紀錄如下：

| 董事姓名 | 出席次數／會議次數 |
|-------|-----------|
| 陳增鈇先生 | 1/1 |
| 曾昭怡女士 | 1/1 |
| 尹振偉先生 | 1/1 |

本公司已採納提名政策，詳情如下：

目標

提名委員會須向董事會提名合適人選，以供考慮及於股東大會上向股東推薦參選董事或委任為董事以填補臨時空缺。

甄選準則

提名委員會於評審建議候選人時將考慮下列因素：

- 聲譽
- 行業經驗
- 可投入的時間及相關興趣
- 董事會成員多元化(包括但不限於性別、年齡(18歲或以上)、文化、教育背景、專業經驗)。

上述因素僅供參考，提名委員會可酌情提名其認為適當的任何人士。

建議候選人須提交必要的個人資料，連同委任為董事的同意書。

如有需要，提名委員會可要求候選人提供額外資料及文件。

提名程序

提名委員會須作出推薦建議供董事會考慮及批准。獲提名人士不得假設彼等已獲董事會建議膺選，直至股東通函公佈有關建議。

載有董事會提名候選人資料及股東提名邀請之通函將寄發予股東。

該通函將列明股東之提名時段。根據適用法律、規則及規例規定，建議候選人的姓名、獨立性、建議薪酬及任何其他資料的將載入致股東的通函。

股東可於其有意提呈決議案期間內，向公司秘書發出通知選擇提呈某一人士為董事，而毋須董事會推薦或提名委員會提名(股東通函所載的該等候選人除外)。有關建議候選人的個人資料將透過補充通函寄發予全體股東，以向各股東提供有關資料。

候選人可於股東將考慮該名候選人之擬議董事提名之股東大會舉行前任何時間向公司秘書書面通知退選。

董事會對有關推薦候選人的所有事宜擁有最終決定權。

風險管理委員會

風險管理委員會於2018年1月16日成立，並制訂其書面職權範圍。風險管理委員會之書面職權範圍分別刊登於聯交所及本公司網站。風險管理委員會由全體獨立非執行董事組成，即李威明先生、尹振偉先生及曾昭怡女士。李威明先生為風險管理委員會主席。

風險管理委員會主要職責及職能包括但不限於：

- 考慮及制定風險管理框架，並經設立識別、評估和管理本集團所面對的重大風險的程序，向管理層提供風險管理方面的指引；
- 檢討及定期評估本集團風險管理框架、有關風險管理的內部監控系統(內部財務監控系統除外)及風險管理政策及程序的充足性及有效性，以識別、評估及管理風險，並監督其有效運作、實施及維護；



企業管治報告

- 持續監督本集團的風險管理及內部監控系統，並確保每年最少檢討一次本集團的風險管理及內部監控系統是否有效；及
- 檢討重大風險就性質和程度方面的轉變，以及本公司應付其業務轉變和外環境轉變的能力。

於年內，風險管理委員會曾舉行一次會議，內容有關(其中包括)檢討風險管理及內部監控系統及討論風險管理相關事宜。

於年內，各董事以風險管理委員會成員身份出席會議之紀錄如下：

| 董事姓名 | 出席次數／會議次數 |
|-------|-----------|
| 李威明先生 | 1/1 |
| 尹振偉先生 | 1/1 |
| 曾昭怡女士 | 1/1 |

企業管治職能

董事會負責履行企業管治守則條文第D.3.1條所載的企業管治職能，其中包括：

- 制定及檢討本公司的企業管治政策及常規；
- 檢討及監察董事及高級管理層的培訓及持續專業發展；
- 檢討及監察本公司在遵守法律及監管規定方面的政策及常規；
- 制定、檢討及監察僱員及董事的行為守則及合規手冊(如有)；及
- 檢討本公司遵守企業管治守則的情況及在本報告中的披露。

董事的委任及重選連任

全體董事(包括獨立非執行董事)須依據章程細則輪席告退及符合資格重選連任。於本公司每屆股東週年大會上，當時三分之一的董事(或倘董事人數並非三的倍數，則為最接近但不少於三分之一的人數)須輪席退任，惟每名董事須至少每三年於股東週年大會上退任一次。退任董事將符合資格重選連任，並於其告退的大會期間繼續擔任董事。輪席退任的董事須包括(就確定輪席退任董事人數而言屬必要)任何有意退任的董事及不願重選連任的董事。退任的其他董事為自上次連任或委任起計任期最長而須輪席退任的其他董事，至於在同日成為或獲重選連任的董事的人士，則會以抽籤決定將退任董事人選，該等董事之間另行作出決定的情況則除外。

由董事會委任以填補臨時空缺的任何董事任期直至其獲委任後本公司的首屆股東大會為止，屆時其須於該會議上膺選連任，而由董事會委任以加入現存董事會的任何董事任期僅直至下屆股東週年大會，屆時將合資格膺選連任。

董事及高級管理層薪酬

董事年內之酬金詳情載於綜合財務報表附註11內。

根據企業管治守則之守則條文第B.1.5條，高級管理層成員(董事除外)(其履歷載於年內年報「董事及高級管理層簡介」一節)按組別分類之薪酬詳情載列如下：

| 薪酬組別(港元) | 人數 |
|-------------|----|
| 零至1,000,000 | 4 |

企業管治報告

獨立核數師酬金

於年內，大信梁學濂(香港)會計師事務所有限公司(「大信梁學濂」)獲委聘為本公司的獨立核數師。

年內已付／應付大信梁學濂的酬金資料載列如下：

| 服務 | 已付／應付費用 千港元 |
|-----------|----------------|
| 核數服務－年度審核 | 800 |
| 總計 | 800 |

董事就財務報表承擔的責任

董事知悉彼等有責任編製本集團於年內的綜合財務報表。

董事並無獲悉有任何重大不確定性的事件或情況可能會令人對本公司的持續經營能力產生重大疑問。

風險管理及內部監控

董事會負責評估及釐定本公司達成本公司策略目標時所願意承擔的風險性質及程度，並確保本公司設立及維持合適及有效的風險管理及內部監控系統。董事會監督管理人員設計、執行及監控風險管理及內部監控系統。董事會明白有關風險管理及內部監控系統旨在管理而非消除未能達成業務目標的風險，且僅可就重大失實陳述或虧損作出合理而非絕對的保證。本公司並無內部審核部門。董事會目前認為，鑒於本集團業務的規模、性質及複雜性，概無即時需要設立一個內部審核職能。董事會將不時檢討是否需要內部審核職能。

董事會已透過審核委員會及風險管理委員會檢討本集團風險管理及內部監控系統的成效，涵蓋所有重大監控，包括財務、營運及合規監控。董事會認為本集團的風險管理及內部監控系統屬充足及有效。董事會預計將每年對風險管理及內部監控系統進行檢討。

內幕消息披露

本集團知悉其根據證券及期貨條例(香港法例第571章)及GEM上市規則所應履行的責任，整體原則乃內幕消息必須在有所決定後即時公佈。處理及發佈內幕消息的程序及內部監控措施如下：

- 本集團處理其事務時會充分考慮GEM上市規則的披露規定及香港證券及期貨事務監察委員會於2012年6月頒佈的「內幕消息披露指引」；
- 本集團透過財務申報、公告及本公司網站等途徑向公眾廣泛及非獨家披露資料，已實施及披露其公平披露政策；
- 本集團已嚴格禁止未經授權使用機密或內幕消息；及
- 本集團已就外界查詢本集團事務訂立及執行回應程序，據此，只有執行董事及公司秘書獲授權與本集團之外界人士溝通。

公司秘書

公司秘書為董事會提供支援，確保董事會成員之間資訊交流良好，以及遵從董事會政策及程序。公司秘書負責就企業管治事宜向董事會提供意見，並安排董事的入職及專業培訓。全體董事均可獲得公司秘書的意見及服務，以確保遵從董事會程序及全部適用法例、規則及法規。

在郭兆文黎利騎士勳賢(「郭勳賢」)提出辭任聯席公司秘書(自2021年1月27日起生效)前，鄭桂儀女士(「鄭女士」)及郭勳賢於年內一直為聯席公司秘書。此後，鄭女士一直留任並擔任唯一公司秘書，並繼續履行及執行GEM上市規則下的公司秘書職責。彼符合GEM上市規則第5.14條規定的公司秘書資格要求，並根據GEM上市規則第5.15條規定於年內接受不少於15小時的相關專業培訓。

企業管治報告

股東權利

於股東大會提呈建議的程序

歡迎股東於股東大會上就本集團的營運、策略及／或管理方面提出意見。建議方案可通過書面形式寄發董事會或公司秘書。有意提呈建議或動議的股東可按照下文所載「股東召開股東特別大會的程序」召開股東特別大會（「股東特別大會」）。

股東召開股東特別大會的程序

根據組織章程細則，倘任何一位或以上於遞呈要求日期持有不少於本公司繳足股本（附帶於本公司股東大會上的投票權）10%的股東（「合資格股東」），有權隨時透過向董事會或公司秘書發出書面要求，要求董事會召開股東特別大會，以處理該要求中指明的任何事務，包括於股東特別大會上提呈建議或作出動議。

有意召開股東特別大會以於股東特別大會上提呈建議或作出動議的合資格股東，必須將經有關合資格股東（「要求人」）簽署的書面要求書（「要求書」）遞交至本公司於香港的主要營業地點，並註明收件人為公司秘書。

要求書必須清楚列明有關要求人的姓名、其於本公司的股權、召開股東特別大會的原因及建議議程。

本公司將檢查要求書，並向本公司香港股份過戶登記分處核實要求人的身分及股權。倘確定要求書為合適及適當，公司秘書將要求董事會於提出要求書後兩個月內召開股東特別大會及／或於股東特別大會納入要求人提出的建議或提呈的決議案。相反，倘要求書核實為不適當，則要求人將獲知會有關結果，董事會或公司秘書將不會就此召開股東特別大會及不會於股東特別大會加入要求人提出的建議或提呈的決議案。

若於遞交要求書當日起21日內，董事會或公司秘書未能召開股東特別大會，則要求人可自行以相同方式召開大會，而本公司須向有關要求人償付因董事會或公司秘書未能召開股東特別大會令要求人付上的所有合理費用。

股東向董事會作出查詢的程序

股東可向本公司之香港股份過戶登記分處聯合證券登記有限公司(地址為香港北角英皇道338號華懋交易廣場2期33樓3301-04室)查詢有關其持股或通訊地址變動通知或股息／分派指示之事宜。

股東可向董事會提出查詢及關注事項，方法為郵寄至本公司於香港的總部及主要營業地點(地址為香港中環畢打街20號會德豐大廈8樓)，收件人為公司秘書。

收到該等查詢後，公司秘書將轉發以下有關通訊：

1. 有關董事會職權範圍內的事項將轉發至執行董事；
2. 有關董事委員會職責範圍內的事項將轉發至有關委員會主席；及
3. 一般業務事項(例如建議、查詢及客戶投訴)將轉發至本公司適當的管理人員。

股息政策

董事會已批准及修改股息政策(「股息政策」)，以向股東提供定期股息。本公司致力達成股東之長久期望與維持審慎資本管理原則。

根據股息政策，董事會須考慮下列因素：

- 本公司之實際及預期財務表現；
- 本公司及本集團各成員公司的保留盈利及可分配儲備；
- 本集團的債務權益比率及股本回報率水平；
- 本集團預期營運資金需求及未來擴展計劃；
- 整體經濟狀況、本集團業務的營運週期及可能影響本公司業務或財務表現及狀況的其他內部及外部因素；及
- 董事會認為合適之任何其他因素。

董事會將繼續檢討該等股息政策，並且保留權利以其全權絕對酌情決定權於任何時間更新、修訂、修改及／或取消相關股息政策，股息政策並不構成本公司就有關本公司之未來的股息分派，及／或不會使本公司有義務於任何時間或不時宣派股息之具法律約束力的承諾。

本公司宣派的任何末期股息必須經股東於股東週年大會上以普通決議案批准，且不得超過董事會建議的金額。



企業管治報告

與股東的溝通

本公司已採納股東通訊政策，目的為確保股東可平等並及時取得本公司的信息，使股東在知情情況下行使彼等權利及允許彼等積極參與本公司事務。

資料將透過本公司財務報告、通函、股東週年大會及可能召開之股東特別大會以及就所有向聯交所提交並刊發的披露資料，知會股東。

章程文件

年內，本公司之章程文件並無變動。

財務報表



Rain is just confetti from the sky



獨立核數師報告

PKF

致鉅京控股有限公司股東

(於開曼群島註冊成立之有限公司)

意見

吾等已審核載列於第60至104頁鉅京控股有限公司(「貴公司」)及其附屬公司(統稱「貴集團」)的綜合財務報表，當中包括於2021年9月30日的綜合財務狀況表；及截至該日止年度的綜合損益及其他全面收益表、綜合權益變動表及綜合現金流量表；以及綜合財務報表附註(包括主要會計政策概要)。

吾等認為，綜合財務報表已根據香港會計師公會(「香港會計師公會」)頒佈的香港財務報告準則(「香港財務報告準則」)真實而公平地反映 貴集團於2021年9月30日的綜合財務狀況，及其截至該日止年度的綜合財務表現及綜合現金流量，並已遵照香港公司條例之披露規定妥為編製。

意見基準

吾等已根據香港會計師公會頒佈的香港核數準則(「香港核數準則」)進行審核。吾等在該等準則下承擔的責任已在本報告「核數師就審核綜合財務報表承擔的責任」部分中作進一步闡述。根據香港會計師公會的專業會計師道德守則(「守則」)，吾等獨立於 貴集團，並已遵循守則履行其他道德責任。吾等相信，吾等所獲得的審核憑證能充足和適當地為吾等的意見提供基準。

關鍵審核事項

關鍵審核事項乃就吾等之專業判斷而言，對吾等審核於本期間綜合財務報表至關重要之事項。有關事項乃吾等在審核整體綜合財務報表及出具吾等對其之意見時進行處理，而吾等不會對這些等事項提供單獨意見。

獨立核數師報告

吾等在審計中識別的關鍵審計事項概述如下：

- 收益確認
- 合約資產及貿易應收款項之減值評估

主要審核事項

吾等的審核如何處理關鍵審核事項

收益確認

參閱綜合財務報表附註6(a)(主要會計判斷及估計)及附註8(收益)。

截至2021年9月30日止年度，貴集團確認提供財經印刷服務的收益57,532,000港元。

來自提供財經印刷服務的收益乃根據投入法計量，參照於報告日期完全達成相關履約責任的進度情況而隨時間確認，由於客戶在貴集團履約的同時即取得並消耗貴集團履約所帶來的利益。由於收益在綜合財務報表中於財務方面的重要性，而在釐定貴集團能夠合理衡量履約責任成果的最早時間時需要作出重大判斷，並須就衡量進度及可變代價作出估計，故此吾等將提供財經印刷服務的收益確認確定為關鍵審核事項。

吾等就收益確認所執行之程序包括：

- 了解確認收益的流程並測試貴集團就此的內部控制；
- 審查與客戶簽署的費用建議，以了解提供財務印刷服務的條款，進而評估貴集團採用的收益確認政策是否符合香港財務報告準則第15號客戶合約收益；
- 評估管理層在釐定貴集團能夠合理衡量履約責任成果的最早時間時所應用的經修訂判斷，以及就衡量進度及可變代價須作出的估計是否合理；及
- 通過追溯源文件抽樣檢查到目前為止產生的成本之算術準確性及抽樣查核有關成本，以評估其可收回程度。



獨立核數師報告

主要審核事項

吾等的審核如何處理關鍵審核事項

貿易應收款項及合約資產之減值評估

參閱綜合財務報表的附註6(b)(主要會計判斷及估計)及附註18(貿易應收款項)及附註19(合約資產/合約負債)。

於2021年9月30日，貴集團所確認之貿易應收款項及合約資產分別為20,908,000港元及3,312,000港元。貴集團確認的貿易應收款項及合約資產的預期信貸虧損相關撥備分別為6,550,000港元及3,019,000港元。

評估用以估計預期信貸虧損的前瞻性資料是否合理涉及管理層判斷。管理層根據客戶之過往信貸虧損經驗(已就前瞻性資料作出調整)估計預期信貸虧損。於評估自客戶收回款項之可能性時，會考慮現時及未來經濟因素之影響(如適用)。

由於評估預期信貸虧損涉及重大管理層判斷及估計，因此吾等專注於該領域。

吾等有關貿易應收款項及合約資產減值評估所執执行程序主要包括：

- 審閱管理層就估計減值撥備對有關預期信貸虧損模式之整體政策及程序之評估，並評估管理層應用該模式之恰當性；
- 評估管理層對預期信貸虧損的判斷及估計是否合理，方式為檢查管理層所用之資料，包括測試過往違約資料之準確性以及評估過往虧損率是否已根據現時經濟環境及前瞻性資料作適當調整；及
- 於相關銀行記錄中抽樣檢查客戶作出之期後結算。

獨立核數師報告

其他事宜

貴集團截至2020年9月30日止年度之綜合財務報表乃由另一位核數師審核，彼於2020年12月15日對其年報之該等報表發表未經修訂意見。

其他資料

貴公司董事須對其他資料負責。其他資料包括載於年報之所有資料，惟綜合財務報表及吾等就此發出之核數師報告除外。

吾等對綜合財務報表作出之意見並未涵蓋其他資料，吾等亦不會就此發表任何形式的核證結論。

就審核綜合財務報表而言，吾等的責任是閱讀其他資料，從而考慮其他資料是否與綜合財務報表或吾等在審核過程中所獲悉之資料存在重大不符，或者似乎存在重大錯誤陳述的情況。

倘若吾等基於已執行之工作，認為其他資料出現重大錯誤陳述，吾等須報告有關事實。吾等就此並無任何須報告事項。

董事及審核委員會就綜合財務報表須承擔之責任

貴公司董事須負責根據香港會計師公會頒佈的《香港財務報告準則》及香港《公司條例》的披露規定編製真實而中肯的綜合財務報表，並對 貴公司董事認為為使綜合財務報表的擬備不存在由於欺詐或錯誤而導致的重大錯誤陳述所必需的內部控制負責。

在擬備綜合財務報表時， 貴公司董事負責評估 貴集團持續經營的能力，並在適用情況下披露與持續經營有關的事項，以及採用持續經營為會計基礎，除非 貴公司董事有意將 貴集團清盤或停止運營，或別無其他實際的替代方案。

審核委員會負責監督 貴集團的財務報告流程。



獨立核數師報告

核數師就審核綜合財務報表承擔的責任

吾等的目標乃對綜合財務報表整體是否不存在由於欺詐或錯誤而導致的重大錯誤陳述取得合理保證，並出具包括吾等意見的核數師報告。吾等僅根據吾等所協定的協議條款向閣下(作為整體)報告吾等的意見，除此之外本報告別無其他目的。吾等不會就本報告的內容向任何其他人士負上或承擔責任。

合理保證為高水平的保證，但不能保證按照《香港審計準則》執行的審核工作總能發現重大錯誤陳述。錯誤陳述可以由欺詐或錯誤引起，倘若按合理預期單獨或滙總起來可能影響綜合財務報表使用者依賴綜合財務報表所作出的經濟決定，則有關的錯誤陳述可被視作重大。

作為根據《香港審計準則》進行審核工作的其中一環，吾等運用專業判斷，並保持專業懷疑態度。吾等亦：

- 識別和評估由於欺詐或錯誤而導致綜合務報表存在重大錯誤陳述的風險，設計和執行審核程序以應對該等風險，以及獲取充足和適當的審核憑據，作為吾等意見的基礎。由於欺詐可能涉及串通、偽造、蓄意遺漏、虛假陳述，或凌駕於內部控制之上，因此未能發現因欺詐而導致的重大錯誤陳述的風險高於未能發現因錯誤而導致重大錯誤陳述的風險。
- 了解與審計相關的內部控制，以設計適當的審核程序，但目的並非對貴集團內部控制的有效性發表意見。
- 評價貴公司董事所採用會計政策的恰當性以及作出的會計估計和相關披露的合理性。
- 對貴公司董事採用持續經營會計基礎的恰當性作出結論，並根據所獲得的審核憑證，確定是否存在與事項或情況有關的重大不確定性，從而可能導致對貴集團的持續經營能力產生重大疑慮。如果吾等認為存在重大不確定性，則有必要在核數師報告中提請使用者注意綜合財務報表中的相關披露；或倘若有關的披露不足，則吾等應當修訂意見。吾等的結論是基於直至核數師報告日期止所獲得的審計憑證。然而，未來事項或情況可能導致貴集團不能持續經營。
- 評價綜合財務報表的整體列報方式、結構和內容(包括披露事項)以及綜合財務報表是否中肯反映相關交易及事項。
- 就貴集團內實體或業務活動的財務資料獲取充足、適當的審核憑證，以便對綜合財務報表發表意見。吾等負責貴集團審核的方向、監督和執行。吾等為審核意見承擔全部責任。



獨立核數師報告

吾等與審核委員會溝通(其中包括)計劃的審核範圍、審核時間安排、重大審核發現等，包括吾等在審核過程中識別出內部控制的任何重大缺陷。

吾等亦向審核委員會提交聲明，表明吾等已符合有關獨立性的相關專業道德要求，並與彼等溝通可能合理被認為會影響吾等獨立性的所有關係及其他事項，以及(如適用)為消除威脅所採取的行動或所應用的防範措施。

從與審核委員會溝通的事項中，吾等確定該等對本期綜合財務報表的審核最為重要並因而構成關鍵審核事項的事項。吾等在核數師報告闡釋該等事項，除非法律或法規不允許公開披露該等事項，或在極端罕見的情況下，如果合理預期在吾等報告中溝通某事項造成的負面後果超過產生的公眾利益的情況下，吾等決定不應在報告中溝通該事項。

出具本獨立核數師報告的審核項目合夥人為溫德勝(執業證書編號：P04844)。

大信梁學濂(香港)會計師事務所有限公司
執業會計師

香港，2022年1月28日



綜合損益及其他全面收益表

截至2021年9月30日止年度

| | 附註 | 2021年 千港元 | 2020年 千港元 (經重列) |
|-------------------------------|----|-----------------|-----------------------|
| 收益 | 8 | 57,532 | 81,971 |
| 服務成本 | | (27,944) | (37,634) |
| 毛利 | | 29,588 | 44,337 |
| 其他收入 | 9 | 2,058 | 2,619 |
| 銷售開支 | | (3,625) | (2,690) |
| 行政開支 | | (29,319) | (31,953) |
| 融資成本 | | (511) | (1,051) |
| 除稅前(虧損)/溢利 | 10 | (1,809) | 11,262 |
| 所得稅抵免 | 13 | 80 | — |
| 本公司擁有人應佔年內(虧損)/溢利及全面(開支)/收益總額 | | (1,729) | 11,262 |
| | | 港仙 | 港仙 (經重列) |
| 本公司擁有人應佔每股(虧損)/盈利 | | | |
| 基本及攤薄 | 15 | (0.17) | 1.13 |

綜合財務狀況表

於2021年9月30日

| | 附註 | 於9月30日 | | 於10月1日 |
|-----------------|----|---------------|-----------------------|-----------------------|
| | | 2021年 千港元 | 2020年 千港元 (經重列) | 2019年 千港元 (經重列) |
| 非流動資產 | | | | |
| 物業、廠房及設備 | 16 | 2,260 | 2,696 | 3,292 |
| 使用權資產 | 17 | 4,784 | 16,809 | 25,575 |
| 非流動資產總額 | | 7,044 | 19,505 | 28,867 |
| 流動資產 | | | | |
| 貿易應收款項 | 18 | 14,358 | 11,899 | 18,158 |
| 合約資產 | 19 | 293 | 290 | 1,675 |
| 預付款項、按金及其他應收款項 | 20 | 3,808 | 4,165 | 3,714 |
| 可收回所得稅 | | — | 260 | 561 |
| 現金及現金等價物 | 21 | 65,908 | 69,657 | 47,399 |
| 流動資產總額 | | 84,367 | 86,271 | 71,507 |
| 流動負債 | | | | |
| 貿易應付款項 | 22 | 7,514 | 9,182 | 6,369 |
| 合約負債 | 19 | 8,263 | 6,675 | 7,338 |
| 應計費用 | 23 | 2,700 | 3,012 | 2,707 |
| 租賃負債 | 17 | 3,906 | 12,290 | 10,839 |
| 流動負債總額 | | 22,383 | 31,159 | 27,253 |
| 流動資產淨值 | | 61,984 | 55,112 | 44,254 |
| 總資產減流動負債 | | 69,028 | 74,617 | 73,121 |
| 非流動負債 | | | | |
| 租賃負債 | 17 | 1,110 | 4,970 | 14,736 |
| 資產淨值 | | 67,918 | 69,647 | 58,385 |
| 資本及儲備 | | | | |
| 股本 | 25 | 10,000 | 10,000 | 10,000 |
| 儲備 | 26 | 57,918 | 59,647 | 48,385 |
| 權益總額 | | 67,918 | 69,647 | 58,385 |

綜合財務報表於2022年1月28日獲董事會批准及授權刊發，並由下列董事代表簽署：

陳增鈺先生
董事

陳綺媚女士
董事



綜合權益變動表

截至2021年9月30日止年度

| | 股本 千港元 (附註25) | 股份溢價 千港元 (附註26(i)) | 資本儲備 千港元 (附註26(ii)) | 合併儲備 千港元 (附註26(iii)) | 保留溢利 千港元 | 總計 千港元 |
|------------------|---------------------|--------------------------|---------------------------|----------------------------|---------------|---------------|
| 於2019年10月1日(經重列) | 10,000 | 36,735 | 5,074 | 16 | 6,560 | 58,385 |
| 年內溢利及全面收益總額 | — | — | — | — | 11,262 | 11,262 |
| 於2020年9月30日(經重列) | 10,000 | 36,735 | 5,074 | 16 | 17,822 | 69,647 |
| 年內虧損及全面開支總額 | — | — | — | — | (1,729) | (1,729) |
| 於2021年9月30日 | 10,000 | 36,735 | 5,074 | 16 | 16,093 | 67,918 |

綜合現金流量表

截至2021年9月30日止年度

| 附註 | 2021年 千港元 | 2020年 千港元 (經重列) |
|------------------------|-----------------|-----------------------|
| 經營活動現金流量 | | |
| 除稅前(虧損)/溢利 | (1,809) | 11,262 |
| 就下列各項作出調整： | | |
| 利息收入 | (178) | (733) |
| 利息支出 | 615 | 1,174 |
| 物業、廠房及設備折舊 | 888 | 886 |
| 使用權資產折舊 | 12,077 | 11,623 |
| 物業、廠房及設備撇銷 | — | 6 |
| 貿易應收款項減值虧損 | 2,526 | 2,032 |
| 合約資產減值虧損 | 33 | 1,597 |
| 撥回合約負債 | (888) | — |
| 營運資金變動前經營現金流量 | 13,264 | 27,847 |
| 下列各項(增加)/減少： | | |
| — 貿易應收款項 | (4,985) | 4,227 |
| — 合約資產 | (36) | (212) |
| — 預付款項、按金及其他應收款項 | 357 | (451) |
| 下列各項(減少)/增加： | | |
| — 貿易應付款項 | (1,668) | 2,813 |
| — 合約負債 | 2,476 | (663) |
| — 應計費用 | (312) | 305 |
| 經營所得現金 | 9,096 | 33,866 |
| 退回所得稅 | 340 | 301 |
| 經營活動所得現金淨值 | 9,436 | 34,167 |
| 投資活動所得現金流量 | | |
| 已收利息 | 178 | 733 |
| 購買物業、廠房及設備 | (452) | (296) |
| 投資活動(所用)/所得現金淨值 | (274) | 437 |
| 融資活動所得現金流量 | | |
| 已付利息 | (615) | (1,174) |
| 償還租賃負債本金部分 | (12,296) | (11,172) |
| 融資活動所用現金淨值 | (12,911) | (12,346) |
| 現金及現金等價物(減少)/增加淨值 | (3,749) | 22,258 |
| 年初現金及現金等價物 | 69,657 | 47,399 |
| 年末現金及現金等價物 | 65,908 | 69,657 |



綜合財務報表附註

1. 一般資料

鉅京控股有限公司(「本公司」)於2016年5月20日根據開曼群島公司法第22章(1961年第3號法例，經綜合及修訂)(「公司法」)在開曼群島註冊成立為獲豁免有限公司，本公司股份於2018年2月2日於香港聯合交易所有限公司(「聯交所」)GEM上市(「上市」)。

本公司的註冊辦事處為Conyers Trust Company (Cayman) Limited，地址為Cricket Square, Hutchins Drive, P.O. Box 2681, Grand Cayman, KY1-1111, Cayman Islands。本公司的主要營業地點為香港中環畢打街20號會德豐大廈8樓。

本公司的直接及最終控股公司為於英屬處女群島(「英屬處女群島」)註冊成立之Achiever Choice Limited。本公司的最終控股股東為本公司執行董事兼董事會主席陳增鈇先生(「陳先生」)。

本公司為投資控股公司，其附屬公司從事的主要業務列載於附註28。

綜合財務報表以港元(「港元」)呈列，港元亦為本公司之功能貨幣，除非另有說明，所有價值均四捨五入至最接近的千元(「千港元」)。

2. 編製基礎

綜合財務報表乃根據香港財務報告準則(「香港財務報告準則」)編製，其統稱包括香港會計師公會(「香港會計師公會」)頒佈的所有適用個別香港財務報告準則、香港會計準則(「香港會計準則」)及詮釋及香港普遍接納的會計原則。

綜合財務報表亦符合香港公司條例的適用披露規定及聯交所GEM證券上市規則。

綜合財務報表乃按歷史成本基準編製。

歷史成本一般基於為換取貨物及服務而支付代價的公平值。

公平值為市場參與者於計量日期按有序交易出售資產將收取的價格或轉讓負債時將支付的價格，而不論該價格是否可直接觀察所得或採用其他估值技術估計得出。於估計資產或負債的公平值時，本集團計及市場參與者於計量日期就資產或負債進行定價時將會考慮的資產或負債特徵。於綜合財務報表中用作計量及／或披露用途的公平值按此基準釐定，惟根據香港財務報告準則第16號租賃入賬的租賃交易及與公平值類似但並非公平值的計量(例如香港會計準則第36號(「香港會計準則第36號」)資產減值中的使用價值)除外。

綜合財務報表附註

2. 編製基礎 (續)

2.1 過往年度調整

在過往年度，本集團就向首次公開發售項目提供財務印刷服務所產生的收益之確認僅以可收回的成本為限，直至客戶向聯交所提交申請版本為止(而此乃管理層先前釐定為能夠合理衡量履約責任成果的最早時間)。此後，本集團根據歷史毛利率估計代價金額，並使用成本至成本(輸入法)衡量進展狀況。除此以外，本集團呈列扣除合約資產的預期信貸虧損後的收益。

本年度，本公司對本集團的收益確認政策進行重新評估，並作出修訂判斷，表示本集團能夠合理衡量履約責任成果的最早時間為在其客戶自聯交所獲得原則上批准函時。於重新評估期間，本公司亦已參照本集團為根據相關合約條款達成履約責任作出的精力或投入重新估計可變代價。此外，本集團亦已將預期信貸虧損重新分類為行政開支的一部分。

本公司董事認為，解決上述問題的最適當方法為對過往年度進行調整，並重列比較數字。

截至2020年9月30日止年度，有關調整對綜合損益及其他全面收益表的影響如下：

| | 附註 | 截至2020年 9月30日止年度 (過往報告) 千港元 | 過往年度調整 千港元 | 截至2020年 9月30日止年度 千港元 (經重列) |
|---------------------|---------|--------------------------------------|---------------|-------------------------------------|
| 收益 | (a)及(b) | 73,209 | 8,762 | 81,971 |
| 服務成本 | | (37,634) | — | (37,634) |
| 毛利 | | 35,575 | 8,762 | 44,337 |
| 其他收入 | | 2,619 | — | 2,619 |
| 銷售開支 | | (2,690) | — | (2,690) |
| 行政開支 | (b) | (30,356) | (1,597) | (31,953) |
| 融資成本 | | (1,051) | — | (1,051) |
| 除稅前溢利 | | 4,097 | 7,165 | 11,262 |
| 所得稅 | | — | — | — |
| 本公司擁有人應佔年內溢利及全面收益總額 | | 4,097 | 7,165 | 11,262 |
| | | 港仙 | 港仙 | 港仙 |
| 本公司擁有人應佔每股盈利 | | | | |
| 基本及攤薄 | | 0.41 | 0.72 | 1.13 |



綜合財務報表附註

2. 編製基礎 (續)

2.1 過往年度調整 (續)

有關調整對本集團於2020年9月30日及2019年10月1日的綜合財務狀況受影響項目的影響如下：

| | 附註 | 於2019年 10月1日 (過往報告) 千港元 | 過往年度 調整 千港元 | 於2019年 10月1日 千港元 (經重列) | 於2020年 9月30日 (過往報告) 千港元 | 過往年度 調整 千港元 | 於2020年 9月30日 千港元 (經重列) |
|----------|---------|----------------------------------|-------------------|---------------------------------|----------------------------------|-------------------|---------------------------------|
| 流動資產 | | | | | | | |
| 合約資產 | (a)及(b) | 10,753 | (9,078) | 1,675 | 2,428 | (2,138) | 290 |
| 流動負債 | | | | | | | |
| 合約負債 | (a) | 6,062 | 1,276 | 7,338 | 5,624 | 1,051 | 6,675 |
| 資產淨值之總影響 | | 4,691 | (10,354) | (5,663) | (3,196) | (3,189) | (6,385) |
| 權益之總影響 | | 4,691 | (10,354) | (5,663) | (3,196) | (3,189) | (6,385) |

附註：

- 於管理層進行上述重新評估後調整所確認的客戶合約收益。
- 調整過往計入收益的合約資產減值。

綜合財務報表附註

3. 合併基礎

綜合財務報表涵蓋本公司及其附屬公司的財務報表。附屬公司為本公司直接或間接控制的實體。當本公司因參與被投資方的業務而可或有權獲得可變回報，並有能力透過對被投資方行使的權力影響該等回報時，則被視為擁有控制權。

附屬公司之財務報表乃按與本公司相同的報告期間以一致的會計政策編製。附屬公司之業績自本集團取得附屬公司控制權之日起直至該控制權終止之日止綜合入賬。

損益及其他全面收益之各組成部份均歸屬於本集團擁有人。本集團內所有集團間之資產及負債、權益、收入、開支及有關本集團內成員間之交易之現金流量已於綜合入賬時全數對銷。

倘有事實及情況顯示上文所述之控制權因素中有一項出現變化，本集團將重新評估其是否對投資對象擁有控制權。

4. 應用新訂香港財務報告準則及其修訂本

於本年內強制生效的香港財務報告準則修訂本

本集團於本年內首次應用下列由香港會計師公會頒佈的香港財務報告準則修訂本：

| | |
|---|-----------------|
| 香港財務報告準則第3號(修訂本) | 業務的定義 |
| 香港財務報告準則第9號、香港會計準則第39號 及香港財務報告準則第7號(修訂本) | 利率基準改革—第一階段 |
| 香港財務報告準則第16號(修訂本) | 2019冠狀病毒病相關租金優惠 |
| 香港會計準則第1號及香港會計準則第8號 (修訂本) | 重大之定義 |
| 財務報告概念框架 | 經修訂財務報告概念框架 |

於本年度應用香港財務報告準則修訂本，對本集團於本年度及過往年度的財務狀況及業績及／或該等綜合財務報表中所載披露事項概無重大影響。



綜合財務報表附註

4. 應用新訂香港財務報告準則及其修訂本^(續)

已頒佈但尚未生效之新訂香港財務報告準則及其修訂本

本集團並無提早應用以下已頒佈但尚未生效之新訂香港財務報告準則及其修訂本：

| | |
|--|---|
| 香港財務報告準則第17號 | 保險合約及相關修訂 ¹ |
| 香港財務報告準則第3號(修訂本) | 概念框架之提述 ² |
| 香港財務報告準則第9號、香港會計準則第39號、 香港財務報告準則第7號、香港財務報告準則第4號及 香港財務報告準則第16號(修訂本) | 利率基準改革 – 第二階段 ⁴ |
| 香港財務報告準則第10號及 香港會計準則第28號(修訂本) | 投資者與其聯營公司或合資企業之間之資產出售或 注資 ³ |
| 香港會計準則第1號(修訂本) | 將負債分類為流動或非流動以及香港詮釋第5號 (2020年)之相關修訂本 ¹ |
| 香港會計準則第16號(修訂本) | 物業、廠房及設備 – 擬定用途前所得款項 ² |
| 香港會計準則第37號(修訂本) | 虧損性合約 – 履行合約之成本 ² |
| 香港財務報告準則(修訂本) | 2018年至2020年週期香港財務報告準則的年度改進 ² |
| 香港財務報告準則第16號(修訂本) | 2021年6月30日後2019冠狀病毒病相關租金寬減 ⁵ |
| 香港會計準則第1號(修訂本)及 香港財務報告準則實務報告第2號 | 會計政策披露 ¹ |
| 香港會計準則第8號(修訂本) | 會計估計的定義 ¹ |
| 香港會計準則第12號(修訂本) | 與單一交易產生的資產及負債有關的遞延稅項 ¹ |

¹ 於2023年1月1日或之後開始之年度期間生效。

² 於2022年1月1日或之後開始之年度期間生效。

³ 於待定期限或其後開始之年度期間生效。

⁴ 於2021年1月1日或之後開始之年度期間生效。

⁵ 於2021年4月1日或之後開始之年度期間生效。

本公司董事預期，應用所有新訂香港財務報告準則及其修訂本將不會對可預見未來的綜合財務報表產生重大影響。

5. 主要會計政策摘要

非金融資產減值

當一項資產存在減值跡象或須對資產進行年度減值測試時，本集團會估計資產的可收回金額。資產的可收回金額指資產的使用價值與其公平值減出售成本兩者之中的較高者，且按個別資產釐定，除非該資產所產生的現金流入並非大致上獨立於其他資產或資產組別，在該情況下可收回金額則按資產所屬現金產生單位釐定。

綜合財務報表附註

5. 主要會計政策摘要 (續)

非金融資產減值 (續)

僅當資產的賬面值超逾其可收回金額時方會確認減值虧損。於評估使用價值時，估計未來現金流量按可反映貨幣時間價值及資產特有風險的當前市場評估的稅前貼現率貼現至現值。減值虧損於其產生期間自損益中與減值資產功能一致之開支類別扣除。

於各報告期間結束時，將評估是否有任何跡象顯示過往已確認之減值虧損不再存在或可能減少。若出現上述跡象，則估計可收回數額。早前確認之資產(商譽除外)減值虧損僅在用以釐定資產可收回數額之估計數字有變時方會撥回，然而，有關數額將不會高於倘以往年度並無就資產確認減值虧損而應已釐定之賬面值(扣除任何折舊／攤銷)。撥回減值虧損於其產生期間計入損益。

物業、廠房及設備以及折舊

物業、廠房及設備按成本減累計折舊及任何累計減值虧損列賬。物業、廠房及設備項目的成本包括購買價以及使資產達至其營運狀況及地點作擬定用途的任何直接應佔成本。

於物業、廠房及設備項目投產後產生的支出(如維修及保養)通常於產生期間計入損益。於符合確認標準的情況下，支出將於重置資產賬的面值資本化為重置成本。

折舊乃按其估計可使用年期採用直線法計算，將各物業、廠房及設備項目的成本撇銷至其剩餘價值。就此所使用的主要年率如下：

| | |
|--------|--------------------|
| 租賃物業裝修 | 按租約年期或20% (以較短者為準) |
| 傢具及裝置 | 20% |
| 辦公室設備 | 20% |
| 電腦設備 | 20% |

剩餘價值、可使用年期及折舊方法至少於每個財政年度末審核，並於適當時進行前瞻性調整。

物業、廠房及設備項目(包括於初始時已確認的任何重大部分)於出售時或預期其使用不會再產生未來經濟利益時終止確認。於資產終止確認年度在損益中確認的任何出售或報廢盈虧，為有關資產的出售所得款項淨額與賬面值之間的差額。



綜合財務報表附註

5. 主要會計政策摘要 (續)

金融工具

金融資產及金融負債乃於一間集團實體成為工具合約條文之一方時確認。金融資產及金融負債乃初步按公平值計量，惟客戶合約產生的貿易應收款項除外，其根據香港財務報告準則第15號初步計量。收購或發行金融資產或金融負債(按公平值計入損益之金融資產或金融負債除外)直接應佔之交易成本於首次確認時計入或扣除自金融資產或金融負債之公平值(以合適者為準)。

實際利率法為計算一項金融資產或金融負債之攤銷成本及按有關期間分配利息收入及利息開支之方法。實際利率為按金融資產或金融負債之預計年期或(如合適)較短期間，準確折讓估計未來現金收入及付款(包括構成實際利率之組成部分之所有已付或已收費用及款項、交易成本及其他溢價或折讓)至初步確認時的賬面淨值之利率。

金融資產

所有已確認金融資產其後均須根據本集團管理金融資產的業務模式及金融資產合約現金流量的特點，按攤銷成本或公平價值計量。

金融資產的分類

符合下列條件的金融資產其後按攤銷成本計量：

- 於目的為收取合約現金流量而於業務模式內持有之金融資產；及
- 合約條款導致於特定日期產生的現金流量純粹用作支付本金及未償還本金額利息。

攤銷成本及實際利率

金融資產的攤銷成本指金融資產於初始確認時計量的金額減去本金還款，加上初始金額與到期金額任何差額使用實際利率法計算的累計攤銷。

本集團採用實際利率法就其後按攤銷成本計量的債務工具確認利息收入。利息收入透過對金融資產之賬面總值應用實際利率計算，惟其後出現信貸減值之金融資產(見下文)除外。就其後出現信貸減值之金融資產而言，利息收入自下一個報告期起透過對金融資產的攤銷成本應用實際利率確認。倘於其後報告期信貸減值之金融工具的信貸風險有所改善以致於有關金融資產不再出現信貸減值，則利息收入乃於釐定該資產不再出現信貸減值後的報告期起，透過向金融資產之賬面總值應用實際利率確認。

綜合財務報表附註

5. 主要會計政策摘要 (續)

金融工具 (續)

金融資產 (續)

金融資產減值

本集團對貿易及其他應收款項、銀行結餘及現金以及合約資產(其須根據香港財務報告準則第9號(「香港財務報告準則第9號」)金融工具進行減值評估)進行預期信貸虧損(「預期信貸虧損」)模式的減值評估。預期信貸虧損金額於各報告日期更新，以反映自初步確認以來的信貸風險變動。

全期預期信貸虧損指於相關工具預期年期內發生的所有可能違約事件所導致的預期信貸虧損。相反，12個月預期信貸虧損(「12個月預期信貸虧損」)指預期於報告日期後12個月內可能發生的違約事件所導致的部分全期預期信貸虧損。評估乃根據本集團歷史信貸虧損經驗而進行，並就債務人特定因素、整體經濟狀況以及於報告日期當前狀況及未來狀況預測的評估而作出調整。

本集團一直就貿易應收款項及並無重大融資部分的合約資產確認全期預期信貸虧損。就所有其他工具而言，本集團計量等於12個月預期信貸虧損的虧損撥備，除非當信貸風險自初步確認以來顯著上升，則本集團確認全期預期信貸虧損。是否應確認全期預期信貸虧損乃根據自初步確認以來出現違約之可能性或風險顯著上升而評估。

信貸風險顯著增加

在評估自初次確認以來信貸風險是否顯著增加時，本集團將截至報告日期金融工具發生的違約風險與於初次確認日期金融工具發生違約風險相比較。在作出該評估時，本集團考慮合理可靠的定量定性資料，包括過往經驗及無需付出不必要成本或努力即可取得的前瞻性資料。

具體而言，在評估信貸風險是否顯著增加時會考慮以下資料：

- 金融工具外部(如有)或內部信貸評級的實際或預期顯著惡化；
- 信貸風險的外部市場指標顯著惡化，例如債務人的信貸息差、信用違約交換價格顯著上升；
- 商業、金融或經濟情況出現預計會導致債務人履行其債務責任的能力顯著下降的現有或預期不利變化；
- 債務人經營業績實際或預期顯著惡化；及
- 債務人的監管、經濟或技術環境有實際或預期的顯著不利變動，導致債務人履行其債務責任的能力顯著下降。



綜合財務報表附註

5. 主要會計政策摘要 (續)

金融工具 (續)

金融資產 (續)

金融資產減值 (續)

信貸風險顯著增加 (續)

無論上述評估結果如何，本集團假定合約付款逾期超過30日時，信貸風險自初步確認以來已顯著上升，除非本集團有合理及可靠資料證明可予收回則當別論。

儘管存在上述情況，倘債務工具於報告日期釐定為具低信貸風險，本集團假設債務工具的信貸風險自初次確認起並無顯著增加。倘(i)其違約風險偏低；(ii)借款人有強大能力於短期履行其合約現金流量義務；及(iii)經濟及商業狀況存在不利變動，惟將未必削弱借款人履行其合約現金流量義務的能力，則債務工具的信貸風險會被釐定為偏低。當債務工具的內部或外部信貸評級為「投資級別」(按照全球理解的釋義)，則本集團會視該債務工具的信貸風險偏低。

違約定義

本集團認為就內部信貸風險管理目標而言，以下情況構成違約事件，此乃由於過往經驗表明符合以下任何一項條件之應收款項一般無法收回：

- 交易對手違反財務契約；或
- 內部產生或獲取自外部來源的資料顯示，債務人不大可能向債權人(包括本集團)全額還款(不考慮本集團所持有的任何抵押品)。

不論上文為何，倘金融資產已逾期超過90日，則本集團認為已產生違約，除非本集團有合理及可靠資料證明較寬鬆的違約標準更為適用則當別論。

已作信貸減值的金融資產

當一項或以上對金融資產估計未來現金流量構成不利影響的違約事件發生，則該金融資產為信貸減值。金融資產為信貸減值的證據包括有關下列事件的可觀察數據：

- 發行人或借款人的重大財困；
- 違反合約(如違約或逾期事件)；

綜合財務報表附註

5. 主要會計政策摘要 (續)

金融工具 (續)

金融資產 (續)

已作信貸減值的金融資產 (續)

- 借款人的貸款人因有關借款人財困的經濟或合約理由而向借款人批出貸款人不會另行考慮的優惠；
 - 借款人將可能陷入破產或其他財務重組；
- 或
- 該金融資產因財政困難而失去活躍市場。

撤銷政策

當有資料顯示並無實際收回可能(例如交易對手已處於清盤狀態或已進行破產程序)或貿易應收款項逾期兩年以上(以較早發生者為準)，則本集團撤銷金融資產。經考慮法律意見後(倘合適)，遭撤銷的金融資產可能仍須按本集團收回程序進行強制執行活動。撤銷構成取消確認事項。任何其後收回均在損益中確認。

預期信貸虧損之計量及確認

預期信貸虧損之計量為違約概率、違約虧損(即違約虧損程度)及違約敞口之函數。違約概率及違約虧損之評估乃基於歷史數據按前瞻性資料作調整。

一般而言，預期信貸虧損為根據合約應付本集團之所有合約現金流量與本集團預期收取之所有現金流量之間的差額(按初次確認時釐定之實際利率貼現)。

本集團藉由調整所有金融工具的賬面值於損益中確認其減值收益或虧損，惟相應調整於虧損撥備賬中確認的貿易應收款項以及合約資產除外。

倘預期信貸虧損按集體基準計量以迎合個別工具水平證據未必存在的情況，則金融工具按以下基準歸類：

- 金融工具性質；
- 逾期狀況；
- 債務人的性質、規模及行業；及
- 外部信貸評級(如有)。



綜合財務報表附註

5. 主要會計政策摘要 (續)

金融工具 (續)

金融資產 (續)

預期信貸虧損之計量及確認 (續)

管理層會定期檢討分組情況，以確保各組別繼續擁有類似信貸風險特徵。倘本集團已於前一個報告期間以相當於全期預期信貸虧損的金額計量金融工具的虧損撥備，但於當前報告日期確定全期預期信貸虧損的條件不再符合，則本集團按於當前報告日期相等於12個月預期信貸虧損的金額計量虧損撥備。

金融負債及權益

分類為債務或權益

債務及股權工具乃根據合約安排之性質與金融負債及股權工具之定義分類為金融負債或權益。

股權工具

股權工具乃證明實體於扣減所有負債後之資產中擁有剩餘權益之任何合約。集團實體發行的股權工具乃按已收取的所得款項(扣除直接發行成本)確認。

按攤銷成本計量的金融負債

金融負債(包括貿易應付款項及應計費用)其後採用實際利率法按攤銷成本計量。

取消確認

只有當收取資產現金流量之合約權利屆滿時，本集團方會取消確認金融資產。

取消確認金融資產時，資產賬面值與已收取及應收代價之差額乃於損益確認。

本集團僅會於其責任獲解除、取消或到期時方會取消確認金融負債。取消確認之金融負債之賬面值與已付及應付代價之差額於損益確認。

現金及現金等價物

就現金流量表而言，現金及現金等價物包括手頭現金與活期存款，以及可隨時兌換為已知現金金額、所涉價值變動風險甚微，且擁有限期較短(一般自購入起計三個月內到期)的短期高流動性投資，減屬於本集團現金管理組成部分之按要求償還的銀行透支。

綜合財務報表附註

5. 主要會計政策摘要 (續)

租賃

倘合約於一段時間內將控制已識別資產用途的權利轉移以換取代價，則該合約為租賃。

本集團作為承租人

本集團就其為承租人的租賃，確認使用權資產及相關租賃負債，惟租期為12個月或更短且並不含有購買權的租賃除外。就該等租賃而言，除非有另一個更能代表耗用所租賃資產經濟利益時間模式之系統性基準，否則本集團在租期內以直線法將租賃付款確認為經營開支。

使用權資產

使用權資產應按成本確認並將包括初步計量租賃負債之金額、於開始日期或之前作出之任何租賃付款減任何已收租賃獎勵及以承租人產生之任何初步直接成本。倘本集團有責任支付就拆除、移除相關資產或將相關資產復原至租賃條款及條件所規定的狀況產生的成本，則會根據香港會計準則第37號撥備、或然負債及或然資產確認及計量撥備。成本會計入使用權資產中。

使用權資產於相關資產的租期及可使用年期(以較短者為準)計算折舊。折舊在租賃開始日開始計算。使用權資產於綜合財務狀況表作為獨立項目呈列。本集團應用香港會計準則第36號釐定一項使用權資產是否出現減值，並根據「非金融資產減值」政策所述將任何已識別減值虧損入賬。

已付可退還租賃按金乃根據香港財務報告準則第9號入賬並初步按公平值計量。

租賃負債

租賃負債初步按租約所隱含的利率，將於開始日期尚未支付的租賃付款貼現至現值計量。倘不能可靠釐定該利率，本集團則會使用遞增借款利率。

計量租賃負債時計入的租賃付款包括固定租賃付款(包括實質的固定付款)，減任何應收租賃優惠。

租賃負債於綜合財務狀況表作為獨立項目呈列。租賃負債其後透過使用實際利息法增加賬面值反映租賃負債的利息及透過降低賬面值反映所作出的租賃付款而計量。



綜合財務報表附註

5. 主要會計政策摘要 (續)

來自客戶合約之收益

本集團於完成履約責任時(或就此)確認收益，即於特定履約責任相關商品或服務之「控制權」轉移至客戶時。

履約責任指一項明確商品或服務(或一批商品或服務)或一系列大致相同之明確商品或服務。

倘符合以下任何一項條件，控制權按時間轉移，而收益經參考完全達成相關履約責任的進展情況而隨時間確認：

- 客戶於本集團履約的同時收取及消耗本集團履約所帶來之利益；
- 於本集團履約時，本集團履約創建或增強客戶能控制之資產；或
- 本集團履約未創建對本集團具有替代用途之資產，而本集團擁有可強制執行權利收取迄今已履約部分之款項。

否則，收益乃於客戶獲得明確商品或服務控制權時確認。

提供財經印刷服務

本集團根據與客戶簽訂的合約提供財經印刷服務。該等合約於服務開始之前簽訂。由於客戶於本集團履約時同時收取及消耗本集團履約所提供的利益，故提供財經印刷服務之收益乃使用成本至成本(輸入)法參照按完全達成相關履約責任的進度而隨時間確認。

合約資產於本集團就換取本集團已向客戶轉讓的貨品或服務而擁有收取代價的權利(尚未成為無條件)時產生。其根據香港財務報告準則第9號進行減值評估。相反，應收款項指本集團無條件收取代價的權利。

合約負債於本集團因已向客戶收取代價(或已到期收取代價)，而須向客戶轉讓貨品及服務的責任時產生。與同一合約有關的合約資產及合約負債均按淨額基準入賬及呈列。

完全達成履約責任的進度乃根據成本至成本(輸入)法計量，即根據本集團為達成履約責任所付出之努力或投入相對於達成該履約責任之預期投入總額而確定收益，此方法最能反映本集團於轉讓服務控制權方面的履約情況。

綜合財務報表附註

5. 主要會計政策摘要 (續)

政府補助

當能夠合理地保證補助將可收取，而本集團將會符合所有附帶條件時，將政府提供的補助按其公平值確認入賬。

與成本有關之政府補助會遞延入賬，並按擬補償之費用配合其所需期間在綜合損益及其他全面收益表中確認。

僱員福利

薪金、年度獎金、應享年假及本集團的非貨幣性福利成本在本集團僱員提供相關服務的年度應計。

本集團設有一項定額供款計劃(即根據強制性公積金計劃條例作出之強制性公積金計劃(「強積金計劃」))，乃為合資格參與有關計劃之僱員而提供。供款乃按僱員之基本薪金之某個百分比計算，並根據強積金計劃之規則於應付時由損益中扣除。強積金計劃之資產與本集團於獨立管理基金的資產分開持有。於向強積金計劃供款時，本集團之供款即全數歸屬僱員，惟本集團之自願性質供款可在供款全數歸屬前僱員離職之情況下，按強積金計劃之規則退回予本集團。

所得稅

所得稅包含即期稅項及遞延稅項，並於損益中確認。

本期間及過往期間之即期稅項資產及負債根據於各報告期末已頒佈或實質上已頒佈的稅率(及稅法)，按預期可自稅務機關收取或支付予稅務機關之金額計算。



綜合財務報表附註

5. 主要會計政策摘要 (續)

所得稅 (續)

就財務報告用途而言，遞延稅項負債乃就於報告期末資產及負債的稅基與其賬面金額之間產生的所有暫時性差額予以確認，惟不包括以下各情況：

- (1) 如果暫時性差額是由初步確認商譽或並非業務合併的交易中的資產或負債產生，及於進行交易時對會計溢利與應課稅溢利或虧損均無影響；及
- (2) 就涉及於附屬公司、聯營公司及合營企業的投資的應課稅暫時性差額而言，如果本集團可以控制撥回暫時性差額的時間，且暫時性差額可能不會在可見將來撥回。

遞延稅項資產就所有可抵扣暫時性差額、結轉未動用稅務抵免及任何未動用稅務虧損予以確認，惟以在日後有可能出現可用以抵扣該等可抵扣暫時性差額、結轉未動用稅務抵免及未動用稅務虧損的應課稅溢利的情況為限，但以下情況除外：

- (1) 如果暫時性差額是由初步確認並非業務合併的交易中的資產或負債產生，及於進行交易時對會計溢利與應課稅溢利或虧損均無影響；及
- (2) 就涉及於附屬公司、聯營公司、合營企業及遞延稅項資產的投資的可抵扣暫時性差額而言，只有在暫時性差額有可能在可預見將來撥回，且日後有可能出現用以抵扣該等暫時性差額的應課稅溢利時，方會確認遞延稅項資產。

尚未確認之遞延稅項資產會在每個報告期末重新評估，並在預期出現充裕之應課稅溢利以收回遞延稅項資產之全部或部份時確認。

遞延稅項資產與負債乃根據於報告期末已頒佈或實質上已頒佈的稅率(及稅法)，按預期在變現資產或償還負債之期間適用之稅率計算。

綜合財務報表附註

5. 主要會計政策摘要 (續)

外幣

本集團各實體自行決定其功能貨幣，列於各實體之財務報表之項目均以該功能貨幣計算。本集團實體所記錄之外幣交易按交易日的當前匯率換算為功能貨幣。以外幣計值之貨幣資產及負債按報告期末之匯率換算。因結算或換算貨幣項目而產生之差額於損益中確認。

以外幣計值按歷史成本計算之非貨幣項目按各初步交易日之匯率換算。

關連人士

在下列情況下，以下各方被視為與本集團有關連：

(a) 有關方為一名人士或該名人士之家族近親，而該名人士

- (i) 控制或共同控制本集團；
- (ii) 對本集團有重大影響；或
- (iii) 為本集團或本集團母公司的主要管理層的成員；

或

(b) 有關方為符合下列任何條件之一間實體：

- (i) 該實體與本集團屬為同一集團的成員公司；
- (ii) 一家實體為另一實體的聯營公司或合營企業(或另一實體為成員公司的集團旗下成員公司的聯營公司或合營企業)；
- (iii) 該實體與本集團均為同一個第三方的合營企業；
- (iv) 一家實體為第三方實體的合營企業，而另一實體為該第三方實體的聯營公司；
- (v) 該實體為本集團或與本集團有關連的實體就僱員利益設立的離職福利計劃；



綜合財務報表附註

5. 主要會計政策摘要 (續)

關連人士 (續)

(b) (續)

- (vi) 該實體受(a)所識別人士控制或受共同控制；
- (vii) 於(a)(i)的所識別人士對該實體有重大影響力或屬該實體(或該實體的母公司)主要管理層的成員；及
- (viii) 該實體或其所屬集團之任何成員公司向本集團或本集團之母公司提供主要管理人員服務。

該位人士的家族近親為預期與實體之交易中將會影響該位人士或受其影響的家族成員。

6. 主要會計判斷及估計

編製財務報表需要使用會計估計，而按定義而言，會計估計極少與實際結果相等。管理層在應用本集團的會計政策時亦需作出判斷。

本集團會對估計及判斷持續進行評估，而有關估計及判斷乃根據過往經驗及其他因素(包括對實體可能具有財務影響且根據有關情況認為屬合理之未來事件之預期)而釐定。

(a) 收益確認

本集團會確認提供財務印刷服務的收益，惟僅以發生的可收回成本為限，直至本集團能夠合理衡量其完全達成履約責任的進度為止。自此之後，收益將參照於報告日期完全達成履約責任的進度隨時間予以確認。可變代價乃按本集團為根據合約條款達成履約責任作出的精力或投入而估計。

在釐定本集團能否合理衡量其履約責任成果及與估計進度及可變代價相關的不確定因素時，需要作出重大的判斷及估計。不正確的判斷及估計可能影響本集團未來數年的經營業績。

綜合財務報表附註

6. 主要會計判斷及估計 (續)

(b) 貿易應收款項及合約資產減值評估

本集團根據違約風險及預期虧損率的假設對貿易應收款項及合約資產作出撥備。貿易應收款項及合約資產的撥備反映使用全期預期信貸虧損，即於貿易應收款項及合約資產的預期使用年期發生的潛在違約事件，以發生違約的概率加權計算。在釐定預期信貸虧損水平時已應用判斷，當中經計及貿易應收款項及合約資產的未來現金流量，包括基於過往客戶的信貸虧損經驗、經濟因素以及評估於各報告期末收回客戶款項可行性的前瞻性估計，透過評估一系列潛在結果後釐定的概率加權金額。儘管撥備被視為合適，估計基準或經濟狀況的變動或會導致所錄得的撥備水平有所變動，並隨後自損益扣除或計入損益。

7. 營運分部資料

從本集團高級管理層的角度來看，其認為就資源分配及表現評估而言對經營表現的評估乃集中於本集團整體。因此，管理層認為本集團具有一個報告分部，即提供財經印刷服務。因此，僅呈列實體之整體披露、主要客戶及地理資料。

地理資料

本集團於香港展開營運，且本集團概無非流動資產位於香港以外地區。

主要客戶資料

截至2021年9月30日止年度，概無客戶(2020年：一名)貢獻本集團的總收益逾10%以上的收益。於過往期間，來自向本集團總收益貢獻10%以上收益的單一客戶之收益為8,259,000港元。



綜合財務報表附註

8. 收益

來自外部客戶的收益分析如下：

| | 2021年 千港元 | 2020年 千港元 (經重列) |
|-------------------------------|--------------|-----------------------|
| 來自客戶合約收益及隨時間確認 於香港提供財經印刷服務 | 57,532 | 81,971 |

本集團已選擇應用香港財務報告準則第15號的可行權宜方法，且並無披露根據原預計期限為一年或以下的合約於報告期末達成餘下未達成履約責任時本集團將有權獲得的收益。

下表顯示本報告期內所確認來自提供財經印刷服務收益金額，該金額計入報告期初的合約負債中：

| | 2021年 千港元 | 2020年 千港元 (經重列) |
|-------------------|--------------|-----------------------|
| 於報告期初計入合約負債的已確認收益 | 1,771 | 3,047 |

9. 其他收入

| | 2021年 千港元 | 2020年 千港元 |
|---------------|--------------|--------------|
| 銀行利息收入 | 178 | 733 |
| 「保就業」計劃項下政府補貼 | 951 | 1,886 |
| 撥回合約負債(附註) | 888 | — |
| 雜項收入 | 41 | — |
| | 2,058 | 2,619 |

附註：其已於時限屆滿後撥回。

綜合財務報表附註

10. 除稅前(虧損)/溢利

| | 2021年 千港元 | 2020年 千港元 (經重列) |
|-----------------|--------------|-----------------------|
| 核數師酬金 | | |
| — 核數服務 | 800 | 775 |
| — 稅務及其他服務 | — | 252 |
| | 800 | 1,027 |
| 物業、廠房及設備折舊 | 888 | 886 |
| 計入下列各項的使用權資產折舊： | | |
| — 服務成本 | 592 | 554 |
| — 行政開支 | 11,485 | 11,069 |
| | 12,077 | 11,623 |
| 貿易應收款項減值虧損(附註1) | 2,526 | 2,032 |
| 合約資產減值虧損(附註1) | 33 | 1,597 |
| 撇銷物業、廠房及設備(附註1) | — | 6 |
| | 18,238 | 17,754 |
| 薪金及津貼(不包括董事酬金) | 782 | 750 |
| 向強積金計劃供款(附註2) | | |
| | 19,020 | 18,504 |
| 計入下列各項的租賃負債利息： | | |
| — 服務成本 | 104 | 123 |
| — 融資成本 | 511 | 1,051 |
| | 615 | 1,174 |
| 有關短期租賃的開支 | — | 437 |

附註1：計入行政開支。

附註2：本集團概無沒收任何本集團或可藉以減少現有供款水平的供款。



綜合財務報表附註

11. 董事酬金

年內董事及行政總裁的薪酬，根據適用上市規則及香港公司條例的披露如下：

| | 截至2021年9月30日止年度 | | | | 總計 千港元 |
|----------------|-----------------|-----------------------|--------------------|--------------------|--------------|
| | 袍金 千港元 | 薪金、津貼 及實物福利 千港元 | 與績效 相關獎金 千港元 | 強積金 計劃供款 千港元 | |
| 執行董事 | | | | | |
| 陳增鈇先生 | 240 | — | — | — | 240 |
| 陳綺媚女士(亦為行政總裁) | 120 | 1,704 | — | 18 | 1,842 |
| | 360 | 1,704 | — | 18 | 2,082 |
| 獨立非執行董事 | | | | | |
| 李威明先生 | 60 | — | — | — | 60 |
| 尹振偉先生 | 60 | — | — | — | 60 |
| 曾昭怡女士 | 60 | — | — | — | 60 |
| | 180 | — | — | — | 180 |
| | 540 | 1,704 | — | 18 | 2,262 |

| | 截至2020年9月30日止年度 | | | | 總計 千港元 |
|----------------|-----------------|-----------------------|--------------------|--------------------|--------------|
| | 袍金 千港元 | 薪金、津貼 及實物福利 千港元 | 與績效 相關獎金 千港元 | 強積金 計劃供款 千港元 | |
| 執行董事 | | | | | |
| 陳增鈇先生 | 240 | — | — | — | 240 |
| 陳綺媚女士(亦為行政總裁) | 120 | 1,384 | — | 18 | 1,522 |
| | 360 | 1,384 | — | 18 | 1,762 |
| 獨立非執行董事 | | | | | |
| 李威明先生 | 60 | — | — | — | 60 |
| 尹振偉先生 | 60 | — | — | — | 60 |
| 曾昭怡女士 | 60 | — | — | — | 60 |
| | 180 | — | — | — | 180 |
| | 540 | 1,384 | — | 18 | 1,942 |

綜合財務報表附註

11. 董事酬金 (續)

除上述獨立非執行董事的酬金乃彼等任職本公司董事的酬金外，上述酬金為彼等提供管理服務及擔任本公司及其附屬公司董事的酬金(如適用)。

於年內，概無董事或行政總裁放棄或同意放棄任何酬金之安排。

於年內，本集團概無向董事支付酬金，作為彼等加盟本集團或加盟後的獎金或離職補償。

12. 五名最高薪酬僱員

年內本集團五名最高薪酬僱員包括一名(2020：一名)董事(其亦為行政總裁)，其薪酬詳情載於上文附註11。年內餘下4名(2020年：4名)並非董事或本公司行政總裁的最高薪酬僱員之薪酬詳情如下：

| | 2021年 千港元 | 2020年 千港元 |
|------------|--------------|--------------|
| 薪金、津貼及實物福利 | 2,423 | 2,027 |
| 強積金計劃供款 | 72 | 72 |
| | 2,495 | 2,099 |

薪酬屬於以下範圍的非董事及非行政總裁的最高薪酬僱員人數如下：

| | 2021年 | 2020年 |
|---------------|-------|-------|
| 零至1,000,000港元 | 4 | 4 |

於年內，本集團並無向非董事及非行政總裁的最高薪酬僱員支付酬金，作為彼等加盟本集團或加盟後的獎金或離職補償。



綜合財務報表附註

13. 所得稅抵免

於年內，香港利得稅均按在香港產生的估計應課稅溢利以16.5%稅率計算。

由於本集團有從過往年度結轉之可供動用之稅務虧損以抵銷兩個年度產生之應課稅溢利，故並無作出香港利得稅撥備。

| | 2021年 千港元 | 2020年 千港元 |
|-----------|--------------|--------------|
| 即期－香港 | | |
| 年內支出 | — | — |
| 過往年度的超額撥備 | (80) | — |
| | (80) | — |

按本公司及其大多數附屬公司所在司法權區之法定稅率計算之除稅前溢利適用之稅項開支，與按實際稅率計算之稅項抵免對賬如下：

| | 2021年 千港元 | 2020年 千港元 (經重列) |
|---------------------------------|--------------|-----------------------|
| 除稅前(虧損)/溢利 | (1,809) | 11,262 |
| 按香港利得稅稅率16.5%(2020年：16.5%)計算之稅項 | (299) | 1,858 |
| 毋須課稅收入 | (255) | (432) |
| 不可扣稅開支 | 6 | 6 |
| 未確認暫時性差額 | 19 | 41 |
| 已動用稅項虧損 | (30) | (1,757) |
| 未確認稅項虧損 | 559 | 284 |
| 過往年度的超額撥備 | (80) | — |
| 稅項抵免 | (80) | — |

綜合財務報表附註

14. 股息

本公司於截至2021年9月30日止年度(2020年：無)概無向其普通股股東派付或建議派付任何股息，自報告期末以來亦無建議任何股息(2020年：無)。

15. 每股(虧損)/盈利

本公司擁有人應佔每股基本及攤薄(虧損)/盈利乃基於以下數據計算：

| | 2021年 千港元 | 2020年 千港元 (經重列) |
|-------------------|----------------|-----------------------|
| (虧損)/盈利： | | |
| 本公司擁有人應佔年內(虧損)/溢利 | (1,729) | 11,262 |

| | 2021年 千股 | 2020年 千股 |
|----------|------------------|-------------|
| 股份數目： | | |
| 普通股加權平均數 | 1,000,000 | 1,000,000 |

| | 港仙 | 港仙 (經重列) |
|----------------|---------------|-------------|
| 每股基本及攤薄(虧損)/盈利 | (0.17) | 1.13 |

於截至2021年及2020年9月30日止年度，本集團並無潛在攤薄之已發行普通股，故每股攤薄(虧損)/盈利與每股基本(虧損)/盈利相等。



綜合財務報表附註

16. 物業、廠房及設備

| | 租賃物業 裝修 千港元 | 傢具及 裝置 千港元 | 辦公室 設備 千港元 | 電腦設備 千港元 | 總計 千港元 |
|--------------|-------------------|------------------|------------------|--------------|---------------|
| 成本： | | | | | |
| 於2019年10月1日 | 6,885 | 639 | 837 | 4,327 | 12,688 |
| 添置 | 195 | 12 | 43 | 46 | 296 |
| 撇銷 | (259) | — | — | — | (259) |
| 於2020年9月30日 | 6,821 | 651 | 880 | 4,373 | 12,725 |
| 添置 | — | — | 41 | 411 | 452 |
| 撇銷 | — | (32) | (46) | (926) | (1,004) |
| 於2021年9月30日 | 6,821 | 619 | 875 | 3,858 | 12,173 |
| 累計折舊： | | | | | |
| 於2019年10月1日 | 4,708 | 240 | 454 | 3,994 | 9,396 |
| 年內支出 | 550 | 113 | 92 | 131 | 886 |
| 撥回 | (253) | — | — | — | (253) |
| 於2020年9月30日 | 5,005 | 353 | 546 | 4,125 | 10,029 |
| 年內支出 | 537 | 95 | 103 | 153 | 888 |
| 撥回 | — | (32) | (46) | (926) | (1,004) |
| 於2021年9月30日 | 5,542 | 416 | 603 | 3,352 | 9,913 |
| 賬面淨值： | | | | | |
| 於2021年9月30日 | 1,279 | 203 | 272 | 506 | 2,260 |
| 於2020年9月30日 | 1,816 | 298 | 334 | 248 | 2,696 |

綜合財務報表附註

17. 租賃

(i) 使用權資產

年內本集團使用權資產的賬面值及其變動如下：

| | 租賃物業 千港元 | 辦公室設備 千港元 | 總計 千港元 |
|-------------|--------------|--------------|--------------|
| 於2019年10月1日 | 24,771 | 804 | 25,575 |
| 添置 | 953 | 1,904 | 2,857 |
| 年內折舊費用 | (11,069) | (554) | (11,623) |
| 於2020年9月30日 | 14,655 | 2,154 | 16,809 |
| 添置 | — | 52 | 52 |
| 年內折舊費用 | (11,485) | (592) | (12,077) |
| 於2021年9月30日 | 3,170 | 1,614 | 4,784 |

於兩個年度，本集團租賃辦公室、倉庫及設備用於其營運。租賃物業的租賃合約固定期限為2至3年，而設備租約的一般租賃年期為5年。租賃條款乃根據個別基準協商，包含各種不同的條款及條件。一般而言，本集團被限制向本集團以外轉讓及轉租本集團的租賃資產。於釐定租期及評估不可撤銷期間的長度時，本集團應用合約的定義並釐定合約可強制執行的期間。

就租賃之現金流出總額為12,911,000港元(2020年：12,783,000港元)。

所承擔租賃

於2021年9月30日，本集團已訂立一份尚未開始生效的新租約，期限由2022年1月2日至2025年1月1日止為期三年，供其用作辦公室及主要業務地點。在不可撤銷期間的未來未貼現現金流量總額為25,116,000港元。



綜合財務報表附註

17. 租賃 (續)

(ii) 租賃負債

應付租賃負債如下：

| | 2021年 千港元 | 2020年 千港元 |
|-----------|--------------|--------------|
| 即期 | | |
| 一年內 | 3,906 | 12,290 |
| 非即期 | | |
| 超過一年但少於兩年 | 610 | 3,897 |
| 超過兩年但少於五年 | 500 | 1,073 |
| | 1,110 | 4,970 |
| | 5,016 | 17,260 |

租賃負債的到期分析於財務報表附註33中披露。

(iii) 於損益中確認的租賃相關金額如下：

| | 2021年 千港元 | 2020年 千港元 |
|----------|--------------|--------------|
| 使用權資產折舊 | 12,077 | 11,623 |
| 租賃負債利息 | 615 | 1,174 |
| 短期租賃相關開支 | — | 437 |
| 於損益中確認總額 | 12,692 | 13,234 |

(iv) 適用於租賃負債的增量借款利率為5.25% (2020年：5.25%)。

綜合財務報表附註

18. 貿易應收款項

| | 2021年 千港元 | 2020年 千港元 |
|----------|----------------|--------------|
| 貿易應收款項 | | |
| — 客戶合約 | 20,908 | 15,923 |
| 減：信貸虧損撥備 | (6,550) | (4,024) |
| | 14,358 | 11,899 |

於2019年10月1日，來自客戶合約的貿易應收款項(已扣除虧損撥備)為18,158,000港元。

本集團主要以信貸方式與其客戶訂立貿易條款。信用期一般為45至60天。本集團力求嚴格控制其未償付之應收款項，並由高級管理層定期審閱逾期結餘。本集團並無重大信貸集中風險，風險分散於多個交易對手方。本集團並無就其貿易應收款項結餘持有任何抵押品或採用其他信貸增級措施。貿易應收款項屬免息。

貿易應收款項於報告期末根據發票日期及扣除虧損撥備後之賬齡分析如下：

| | 2021年 千港元 | 2020年 千港元 |
|---------|---------------|--------------|
| 30日內 | 10,811 | 6,756 |
| 31至60日 | — | 49 |
| 61至90日 | 964 | 1,755 |
| 91至180日 | 2,191 | 2,924 |
| 181日至1年 | 273 | 376 |
| 超過1年 | 119 | 39 |
| | 14,358 | 11,899 |



綜合財務報表附註

18. 貿易應收款項 (續)

貿易應收款項的全期預期信貸虧損變動如下：

| | 2021年 千港元 | 2020年 千港元 |
|------------|--------------|--------------|
| 於年初 | 4,024 | 2,625 |
| 已確認減值虧損 | 2,526 | 2,032 |
| 撇銷為不可收回的款項 | — | (633) |
| 於年末 | 6,550 | 4,024 |

19. 合約資產／合約負債

| | 2021年 千港元 | 2020年 千港元 (經重列) |
|----------|--------------|-----------------------|
| 合約資產 | 3,312 | 3,276 |
| 減：信貸虧損撥備 | (3,019) | (2,986) |
| 合約資產淨額 | 293 | 290 |
| 合約負債 | (8,263) | (6,675) |
| | (7,970) | (6,385) |

合約資產

於2019年10月1日，合約資產為1,675,000港元(經重列)。

合約資產初步就提供財經印刷服務賺取的收益進行確認，此乃由於收取代價以本集團的未來履約狀況為條件。於收取代價權成為無條件時，確認為合約資產的金額會重新分類至貿易應收款項。合約資產於2021年及2020年有所增加，乃由於已完成但收取代價的權利於本年度末屬有條件的工作增加所致。

影響已確認合約資產金額的一般付款條款如下：

本集團提供財經印刷服務的合約載有付款時間表，其中要求於服務期間內在達成特定里程碑時立即作出階段性付款。作為本集團信貸風險管理政策一部分，本集團要求若干客戶提供介乎合約總金額10%至20%的預付款項，此於提供服務的初期產生合約負債。

綜合財務報表附註

19. 合約資產／合約負債 (續)

合約資產 (續)

本集團將該等合約資產分類為流動，此乃由於本集團預計在正常營運週期中將其變現。

於截至2021年9月30日止年度，33,000港元(2020年：1,597,000港元)確認為合約資產的預期信貸虧損撥備。本集團與客戶的貿易條款及信貸政策於財務報表附錄18中披露。

合約資產的全期預期信貸虧損變動如下：

| | 2021年 千港元 | 2020年 千港元 (經重列) |
|---------|--------------|-----------------------|
| 於年初 | 2,986 | 1,389 |
| 已確認減值虧損 | 33 | 1,597 |
| 於年末 | 3,019 | 2,986 |

合約負債

| | 2021年 千港元 | 2020年 千港元 (經重列) |
|--------------------|--------------|-----------------------|
| 提供財經印刷服務 履約預收款項 | 8,263 | 6,675 |

所有合約負債預期將在本集團的正常營運週期內結算，並被歸類為流動負債。

影響已確認合約負債金額的一般付款條款如下：

一俟本集團於開展財經印刷服務前收取預付款項，即於合約開始時產生合約負債，直至就相關合約確認的收益超出預付款項為止。



綜合財務報表附註

20. 預付款項、按金及其他應收款項

| | 2021年 千港元 | 2020年 千港元 |
|---------|--------------|--------------|
| 預付款項 | 191 | 205 |
| 租賃及其他按金 | 3,489 | 3,485 |
| 其他應收款項 | 128 | 475 |
| | 3,808 | 4,165 |

計入上述結餘的金融資產與近期並無違約歷史及逾期的應收款項有關。於2021年及2020年9月30日，虧損撥備被評估為微不足道。

21. 現金及現金等價物

| | 2021年 千港元 | 2020年 千港元 |
|----------|---------------|--------------|
| 現金及銀行結餘 | 33,882 | 37,809 |
| 定期存款 | 32,026 | 31,848 |
| 現金及現金等價物 | 65,908 | 69,657 |

銀行現金根據每日銀行存款利率按浮動利率賺取利息。定期存款的期限為不超過3個月，按有關短期定期存款利率賺取利息。

22. 貿易應付款項

根據發票日期，於報告期末的貿易應付款項之賬齡分析如下：

| | 2021年 千港元 | 2020年 千港元 |
|---------|--------------|--------------|
| 30日內 | 2,727 | 3,691 |
| 31至60日 | 394 | 458 |
| 61至90日 | 1,073 | 1,245 |
| 91至180日 | 1,371 | 2,329 |
| 181日至1年 | 677 | 988 |
| 1年以上 | 1,272 | 471 |
| | 7,514 | 9,182 |

貿易應付款項為不計息，結付期限一般為30至60日。

綜合財務報表附註

23. 應計費用

| | 2021年 千港元 | 2020年 千港元 |
|---------|--------------|--------------|
| 應計佣金 | 1,270 | 810 |
| 應計核數師酬金 | 800 | 650 |
| 應計員工獎金 | — | 600 |
| 其他 | 630 | 952 |
| | 2,700 | 3,012 |

24. 遞延稅項

於報告期末，概無就下列項目確認遞延稅項資產：

| | 2021年 千港元 | 2020年 千港元 (經重列) |
|-----------------|---------------|-----------------------|
| 稅項虧損 | 8,162 | 4,957 |
| 有關稅項折舊的可扣減暫時性差額 | 2,528 | 2,412 |
| | 10,690 | 7,369 |

以上稅項虧損可供無限期抵銷產生虧損之公司之未來應課稅溢利。並無就上述項目確認遞延稅項資產，乃由於認為不大可能有應課稅溢利可用於抵銷上述項目。

25. 股本

| | 普通股數目 千股 | 股本 千港元 |
|---|------------------|---------------|
| 法定股本： 每股面值0.01港元之普通股 | | |
| 於2019年10月1日、2020年及2021年9月30日 | 5,000,000 | 50,000 |
| 已發行及繳足： 於2019年10月1日、2020年及2021年9月30日 | 1,000,000 | 10,000 |



綜合財務報表附註

26. 儲備

(I) 股份溢價

股份溢價指自資本化發行及首次公開發售收取的所得款項超出於本公司已發行股份面值的差額。

(II) 股本儲備

股本儲備指附屬公司之投資成本與其已發行股本之間的差額。

(III) 合併儲備

合併儲備指本公司發行新股份的面值(用作換取於重組下的附屬公司已發行股份)，與其附屬公司自身股本項目所佔股份之賬面值的差額。

27. 綜合現金流量表附註

(A) 主要非現金交易

於年內，本集團就租賃物業及辦公室設備的新租賃安排，確認使用權資產及租賃負債分別為52,000港元(2020年：2,857,000港元)及52,000港元(2020年：2,857,000港元)。

(B) 財務活動產生的負債變動

| | 租賃負債 | |
|---------|--------------|--------------|
| | 2021年 千港元 | 2020年 千港元 |
| 於10月1日 | 17,260 | 25,575 |
| 融資現金流變動 | (12,911) | (12,346) |
| 訂立新租賃 | 52 | 2,857 |
| 利息開支 | 615 | 1,174 |
| 於9月30日 | 5,016 | 17,260 |

綜合財務報表附註

28. 本公司附屬公司詳情

| 名稱 | 註冊成立／ 營運地點 | 發行／ 註冊資本 | 本公司應佔股本 權益百分比 | | 主要業務 |
|-----------------------------|----------------------|---------------|------------------|-------|-------------------|
| | | | 2021年 | 2020年 | |
| 直接擁有： | | | | | |
| Top Achiever Global Limited | 英屬處女群島 (「英屬處女群島」) | 1美元 (「美元」) | 100% | 100% | 投資控股 |
| 間接擁有： | | | | | |
| High Strength Limited | 英屬處女群島 | 1,000美元 | 100% | 100% | 投資控股 |
| High Data Limited | 英屬處女群島 | 1,000美元 | 100% | 100% | 投資控股 |
| 鉅京財經印刷服務有限公司 | 香港(「香港」) | 11,080,000港元 | 100% | 100% | 提供財經印刷服務及 投資控股 |
| 拓譯翻譯服務有限公司 | 香港 | 10,000港元 | 100% | 100% | 向本集團提供翻譯服務 |
| Huge Alliance Limited | 香港 | 500,000港元 | 100% | 100% | 向本集團提供管理服務 |
| 鉅昇服務有限公司 | 香港 | 1港元 | 100% | 100% | 暫無營業 |

29. 或然負債

於2021年及2020年9月30日，本集團並無任何重大或然負債。

30. 關連人士交易

- (a) 截至2021年及2020年9月30日止年度，本集團並無訂立關連人士交易。
- (b) 本集團主要管理人員的報酬。

年內董事及其他主要管理層成員薪酬載於綜合財務報表附註11及12。



綜合財務報表附註

31. 按類別劃分的金融工具

每一類別的金融工具於報告期末的賬面值如下：

| | 2021年 千港元 | 2020年 千港元 |
|---------------|--------------|--------------|
| 金融資產 按攤銷成本 | 83,883 | 85,516 |
| 金融負債 按攤銷成本 | 10,214 | 12,194 |

32. 金融工具的公平值

本集團於2021年及2020年9月30日的金融工具的賬面值與其公平值合理相若。

33. 財務風險管理目標及政策

本集團主要金融工具包括貿易及其他應收款項、租金及其他按金、現金及銀行結餘、短期銀行存款、貿易應付款項、應計費用及租賃負債。

本集團金融工具產生的主要風險為利率風險、外幣風險、信貸風險及流動資金風險。本公司董事審閱有關管理及監察各項風險的政策，並摘要如下。

利率風險

本集團並無重大計息資產。本集團面對的市場利率變動風險主要與本集團以浮動利率計息的銀行存款及租賃負債有關。本集團並未使用任何利率掉期對沖利率風險。

董事認為並無預期重大利率風險，因此並無呈列敏感度分析。

綜合財務報表附註

33. 財務風險管理目標及政策 (續)

外匯風險

本集團的業務位於香港，且所有交易均以港元計值。本集團大部分資產及負債以港元計值，惟若干貿易應收款項以美元計值，而若干手頭現金及銀行結餘則以美元、台幣、人民幣及英鎊計值。

由於港元與美元掛鈎而以其他外幣計值的銀行結餘乃微不足道，故此董事預期外幣交易及結餘並無重大風險，因此並無呈列敏感度分析。

信貸風險

本集團的信貸風險主要來自貿易應收款項、合約資產、租賃及其他按金、其他應收款項、現金及銀行結餘以及短期銀行存款。本集團因交易對手若未能履行合約責任導致本集團產生財務損失而須承受之最大信貸風險，乃從於各報告期末綜合財務狀況表所列各已確認金融資產之賬面值產生。

現金及銀行結餘以及短期銀行存款的信貸風險被視為有限，乃由於該等存款存放於由國際信貸評級機構評為高信貸評級且聲譽良好之銀行。

就其他應收款項及按金而言，應收款項並不重大，且倘交易對手違約，租金按金可用作抵銷其租賃付款。本集團已評估其他應收款項及按金的預期信貸虧損並不重大。

為盡量降低貿易應收款項及合約資產的信貸風險，本集團管理層已委派專責團隊負責釐定信貸限額並評估客戶借貸質素。本集團亦已制定其他監控程序，以確保採取後續行動收回逾期債務。債務人的信貸質素乃根據其財務狀況、過往經驗及其他因素而評估。本集團已制定政策以確保獲授予信貸期的債務人為可靠。此外，本集團會於各報告期末進行減值評估，以確保已對貿易應收款項(按集體基準)及合約資產(按個別基準)作出足夠減值虧損。年內已確認減值2,559,000港元(2020年：3,629,000港元)。

定量披露詳情載於本附註下文。

本集團於各報告期間內持續考慮於初始確認資產後之違約概率，以及信貸風險有否大幅增加。為評估信貸風險有否大幅增加，本集團比較資產於報告日期發生違約之風險與於初始確認日期之違約風險。



綜合財務報表附註

33. 財務風險管理目標及政策 (續)

貿易應收款項及合約資產

於各報告日期採用全期預期信貸虧損內的撥備矩陣進行減值分析。計算合約資產全期預期信貸虧損的撥備率以貿易應收款項的撥備率作為基礎，此乃由於合約資產及貿易應收款項來自同一客戶基礎。貿易應收款項撥備率乃基於的貿易應收款項逾期天數計算。該計算反映概率加權結果、貨幣時間價值及於報告日期可得的有關過往事件、當前狀況及未來經濟條件預測的合理及可靠資料。一般而言，倘貿易應收款項逾期超過兩年則予以撇銷。

下文載列有關本集團採用撥備矩陣的貿易應收款項及合約資產的信貸風險資料。

貿易應收款項

| | 逾期 | | | | | | 總計 |
|-------------|--------|-------|---------|----------|----------|-------|--------|
| | 即期 | 1至90日 | 91至180日 | 181至279日 | 280至365日 | 超過1年 | |
| 於2021年9月30日 | | | | | | | |
| 預期信貸虧損率 | 6% | 29% | 37% | 66% | 77% | 100% | |
| 總賬面值(千港元) | 11,507 | 4,131 | 476 | 339 | 920 | 3,535 | 20,908 |
| 預期信貸虧損(千港元) | 695 | 1,212 | 175 | 225 | 708 | 3,535 | 6,550 |
| 於2020年9月30日 | | | | | | | |
| 預期信貸虧損率 | 5% | 14% | 35% | 60% | 87% | 100% | |
| 總賬面值(千港元) | 7,217 | 5,095 | 528 | 503 | 807 | 1,773 | 15,923 |
| 預期信貸虧損(千港元) | 335 | 728 | 183 | 301 | 704 | 1,773 | 4,024 |

虧損撥備出現變動，乃主要由於有若干超過1年的未償還債款。

綜合財務報表附註

33. 財務風險管理目標及政策 (續)

流動資金風險

就管理流動資金風險而言，本集團政策為根據金融資產及負債到期日，定期監測即期及預期流動資金需求，並確保維持充足現金儲備。

基於剩下合約未貼現現金流及本集團可能被要求付款的最早日期，本集團於報告期末的金融負債到期情況如下：

| | 2021年 千港元 | 2020年 千港元 |
|-----------|---------------|--------------|
| 於1年內 | | |
| 貿易應付款項 | 7,514 | 9,182 |
| 應計費用 | 2,700 | 3,012 |
| 租賃負債 | 4,017 | 12,904 |
| | 14,231 | 25,098 |
| 超過1年但少於2年 | | |
| 租賃負債 | 654 | 4,003 |
| 超過2年但少於5年 | | |
| 租賃負債 | 516 | 1,129 |
| | 15,401 | 30,230 |

34. 資本管理

本集團資本管理之主要目標為保障本集團持續經營之能力及維持穩健之資本比率，以支持其業務及儘量提高股東價值。本集團管理其資本架構，並根據經濟情況及相關資產之風險特性變動對其作出調整。為維持或調整資本架構，本集團可能調整支付予股東之股息、股份購回或發行新股份。

本集團並無受到任何外界施加之資本要求所規限。截至2021年及2020年9月30日止年度，資本管理之目標、政策或程序概無任何變動。



綜合財務報表附註

35. 財務狀況表及本公司儲備

| | 2021年 千港元 | 2020年 千港元 |
|---------------|---------------|--------------|
| 非流動資產 | | |
| 於附屬公司之投資 | — | — |
| 流動資產 | | |
| 預付款項 | 62 | 183 |
| 應收附屬公司款項 | 42,872 | 42,507 |
| 銀行結餘 | 4,893 | 5,436 |
| | 47,827 | 48,126 |
| 流動負債 | | |
| 應計費用 | 978 | 967 |
| 流動資產淨值 | 46,849 | 47,159 |
| 資產淨值 | 46,849 | 47,159 |
| 資本及儲備 | | |
| 股本 | 10,000 | 10,000 |
| 儲備 | 36,849 | 37,159 |
| 權益總額 | 46,849 | 47,159 |

本公司財務狀況表獲董事會於2022年1月28日批准及授權刊發，並由下列董事代表簽署：

陳增鈇先生
董事

陳綺媚女士
董事

綜合財務報表附註

35. 財務狀況表及本公司儲備 (續)

本公司儲備變動如下：

| | 股份溢價 千港元 (附註26(i)) | 保留溢利 千港元 | 總計 千港元 |
|-------------|--------------------------|-------------|---------------|
| 於2019年10月1日 | 36,735 | 485 | 37,220 |
| 年內虧損及全面開支總額 | — | (61) | (61) |
| 於2020年9月30日 | 36,735 | 424 | 37,159 |
| 年內虧損及全面開支總額 | — | (310) | (310) |
| 於2021年9月30日 | 36,735 | 114 | 36,849 |

36. 可資比較數字

若干可資比較數字已重新分類以符合本年度的呈列方式。

37. 本公司以股權結算的購股權計劃

本公司根據2018年1月16日通過的決議案採納購股權計劃(「該計劃」)，主要旨在為董事及合資格僱員提供激勵，該計劃將在十年內到期。

根據該計劃，本公司董事可向合資格僱員(包括本公司及其附屬公司的董事)授出購股權，供其認購本公司的股份。此外，本公司可不時向顧問、諮詢人、服務供應商、代理、客戶、合作夥伴或合營企業夥伴或任何董事會全權酌情認為對本集團有貢獻或可能有貢獻的人士授出購股權。

根據該計劃及本集團的任何其他購股權計劃可予授出購股權所涉及的股份總數不得超過100,000,000股本公司股份。在未經本公司股東事先批准的情況下，在任何一年內因向任何人士之已授出及可予授出的購股權而發行及將予發行的股份數目，不得超過本公司在任何時間之已發行股份的1%。



綜合財務報表附註

37. 本公司以股權結算的購股權計劃 (續)

向主要股東或獨立非執行董事或其聯繫人(定義見上市規則)授出的購股權，如超過本公司股本的0.1%且(根據本公司股份於授出日期的收市價計算)價值超過5,000,000港元，則必須事先得到本公司股東批准。

授出的購股權必須在授出日期後21日內接受，並為每份購股權支付1港元的付款。購股權可在本公司董事於授出時所釐定的期間內隨時行使，惟不得遲於授出日期滿10週年後。行使價由本公司董事釐定，將不低於以下最高者：(i)本公司股份在授出日期的收市價；(ii)股份在緊接授出日期前五個營業日的平均收市價；及(iii)本公司股份在授出日期的面值。

自採納該計劃以來，概無授出任何購股權。

財務摘要

業績

| | 2021年 千港元 | 截至9月30日止年度 | | | |
|-----------------------------------|-----------------|-----------------------|-----------------------|--------------|--------------|
| | | 2020年 千港元 (經重列) | 2019年 千港元 (經重列) | 2018年 千港元 | 2017年 千港元 |
| 收益 | 57,532 | 81,971 | 62,929 | 90,611 | 84,155 |
| 服務成本 | (27,944) | (37,634) | (35,533) | (44,451) | (35,264) |
| 毛利 | 29,588 | 44,337 | 27,396 | 46,160 | 48,891 |
| 其他收入 | 2,058 | 2,619 | 843 | 226 | 47 |
| 銷售開支 | (3,625) | (2,690) | (4,045) | (4,351) | (3,861) |
| 行政開支 | (29,319) | (31,953) | (34,223) | (34,736) | (31,511) |
| 融資成本 | (511) | (1,051) | — | — | — |
| 除稅前(虧損)/溢利 | (1,809) | 11,262 | (10,029) | 7,299 | 13,566 |
| 所得稅抵免/(開支) | 80 | — | 50 | (2,562) | (3,350) |
| 本公司擁有人應佔年內(虧損)/溢利 及全面(開支)/收益總額 | (1,729) | 11,262 | (9,979) | 4,737 | 10,216 |

| | 2021年 千港元 | 於9月30日 | | | |
|--------------|---------------|-----------------------|-----------------------|--------------|--------------|
| | | 2020年 千港元 (經重列) | 2019年 千港元 (經重列) | 2018年 千港元 | 2017年 千港元 |
| 資產及負債 | | | | | |
| 總資產 | 91,411 | 105,776 | 100,374 | 104,042 | 55,346 |
| 總負債 | 23,493 | 36,129 | 41,989 | 18,760 | 16,536 |
| 總資本及儲備 | 67,918 | 69,647 | 58,385 | 85,282 | 38,810 |

截至2017年9月30日止年度的財務資料乃摘錄自本公司日期為2018年1月23日的招股章程。該摘要按本集團目前架構於該等財政年度已一直存在之假設編製。