



股份代號：1810（港幣櫃台）及 81810（人民幣櫃台）

小米集團

(於開曼群島註冊成立以不同投票權控制的有限公司)

2025年中期報告

本中期報告(英文及中文版)已於本公司網站www.mi.com及聯交所網站www.hkexnews.hk登載。凡選擇閱覽在上述網站登載之公司通訊(包括但不限於年報、財務報告摘要(如適用)、中期報告、中期報告摘要(如適用)、會議通告、上市文件、通函及代表委任表格)以代替其任何或全部印刷本之股東,均可要求索取中期報告之印刷本。

已選擇或被視為已同意以電子方式收取公司通訊或在收取或瀏覽本公司網站登載之中期報告時遇到困難的股東,可於提出要求後免費獲發中期報告印刷本。

股東可隨時向香港證券登記處(郵寄地址為香港灣仔皇后大道東183號合和中心17M樓)發出合理書面通知,或透過電郵地址xiaomi.ecom@computershare.com.hk發出通知,要求更改所選擇收取本公司日後所有公司通訊的方式(收取印刷本或透過本公司網站以電子方式收取)及語言版本(僅收取英文版;或僅收取中文版;或同時收取中、英文版)。

目錄

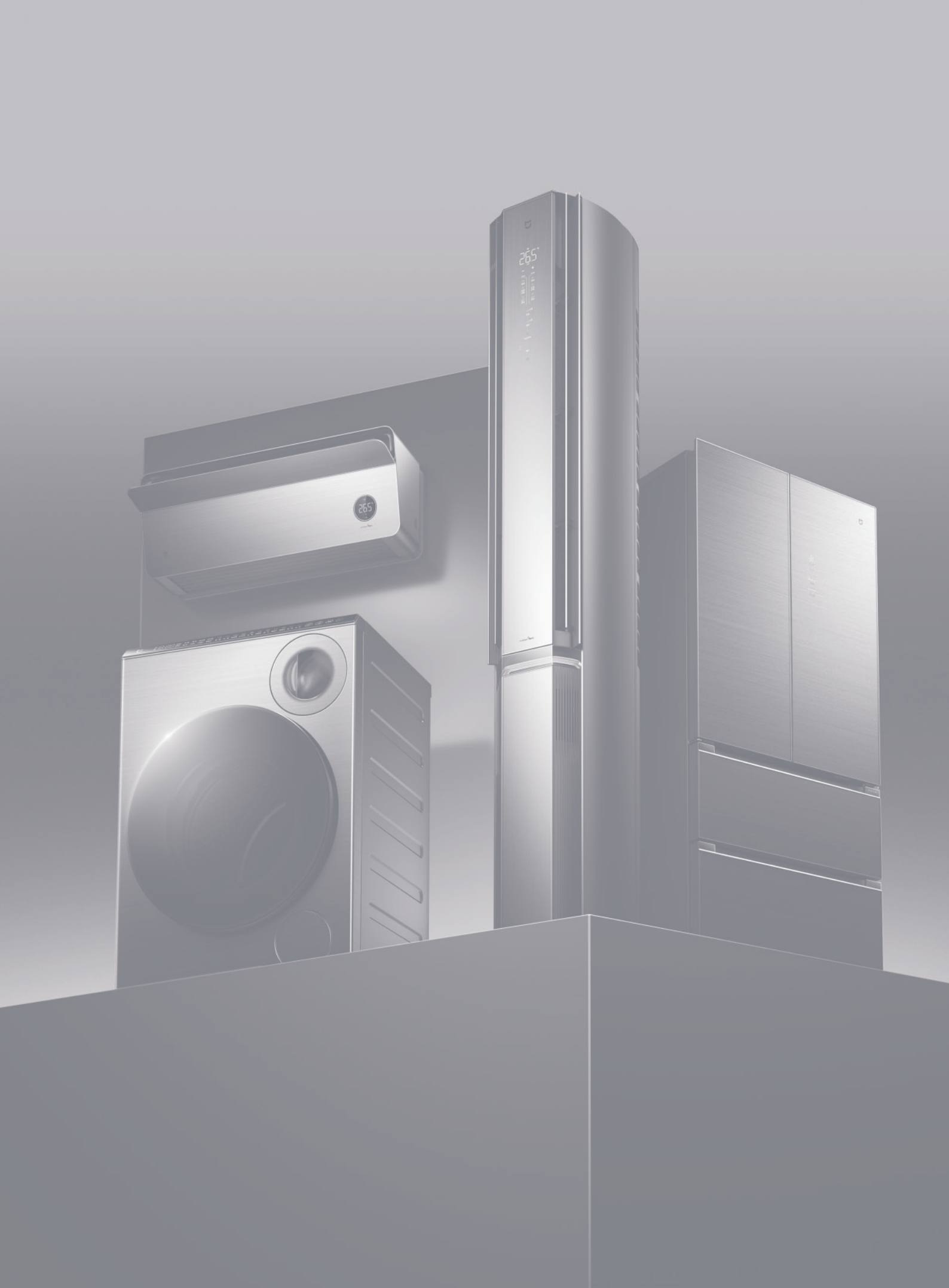
公司資料	4
摘要	6
主席報告	8
管理層討論及分析	16
其他資料	32
中期財務資料的審閱報告	54
中期簡明合併損益表	55
中期簡明合併綜合收益表	56
中期簡明合併資產負債表	57
中期簡明合併權益變動表	59
中期簡明合併現金流量表	61
中期財務資料附註	63
釋義	119





我們始終堅持做
「感動人心、價格厚道」的好產品，
讓全球每個人
都能享受科技帶來的美好生活





公司資料

董事會

執行董事

雷軍(董事長)
林斌(副董事長)
劉德

非執行董事

劉芹

獨立非執行董事

陳東升
王舜德
蔡金青

審核委員會

王舜德(主席)
劉芹
陳東升

薪酬委員會

陳東升(主席)
雷軍
王舜德

提名委員會

王舜德(主席)
林斌
蔡金青

企業管治委員會

陳東升(主席)
王舜德
蔡金青

聯席公司秘書

蘇嘉敏
劉灝

授權代表

林斌
蘇嘉敏

核數師

羅兵咸永道會計師事務所
執業會計師及註冊公眾利益實體核數師
香港中環太子大廈22樓

註冊辦事處

Maples Corporate Services Limited
PO Box 309
Ugland House
Grand Cayman, KY1-1104
Cayman Islands

中國大陸總部及主要營業地點

中華人民共和國
北京市
海淀區
安寧莊路
小米科技園

香港主要營業地點

香港
銅鑼灣
希慎道33號
利園一期19樓1928室

香港法律顧問

世達國際律師事務所
香港
皇后大道中15號
置地廣場
公爵大廈42樓

合規顧問

國泰君安融資有限公司
香港
皇后大道中181號
新紀元廣場
低座27樓

香港證券登記處

香港中央證券登記有限公司
香港
灣仔
皇后大道東183號
合和中心
17樓1712至1716室

主要股份過戶處

Maples Fund Services (Cayman) Limited
PO Box 1093, Boundary Hall
Cricket Square
Grand Cayman, KY1-1102
Cayman Islands

主要往來銀行

招商銀行北京首體科技金融支行

股份代號

1810(港幣櫃台)及81810(人民幣櫃台)

公司網址

www.mi.com

摘要

	未經審核		
	截至以下日期止六個月		同比變動
	2025年6月30日	2024年6月30日	
收入	227,249.4	164,394.7	38.2%
毛利	51,506.9	35,223.9	46.2%
經營利潤	26,562.1	9,571.8	177.5%
除所得稅前利潤	27,570.8	11,901.8	131.7%
期間利潤	22,765.9	9,242.9	146.3%
非國際財務報告準則計量：經調整淨利潤 ¹	21,506.3	12,666.4	69.8%

¹ 有關非國際財務報告準則計量的更多資料，請參閱「非國際財務報告準則計量：經調整淨利潤」一節。

xiaomi



截至2025年6月30日止六個月



總收入

2,272
億人民幣手機 × AIoT
分部⁽¹⁾收入1,874
億人民幣智能電動汽車及AI等
創新業務分部⁽¹⁾收入398
億人民幣

毛利率

22.7%



智能手機出貨量

84.2
百萬台已連接的IoT設備⁽²⁾989.1
百萬台全球月活躍用戶⁽³⁾731.2
百萬智能電動汽車
交付量157,171
輛

附註：

(1) 自2025年第一季度起，我們的「智能電動汽車等創新業務」經營分部更新為「智能電動汽車及AI等創新業務」。

(2) 截至2025年6月30日，不包括智能手機、平板及筆記本電腦。

(3) 於2025年6月的全球月活躍用戶數，包括智能手機和平板。

主席報告

各位股東：

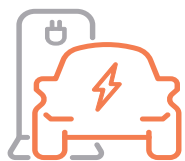
本人欣然向股東呈報我們截至2025年6月30日止六個月的中期報告。



整體表現



手機 X AIOT



智能電動汽車及AI等創新業務



企業社會責任

1. 整體表現

2025年上半年，我們持續高效執行集團「穩健進取」的核心經營策略，集團收入及盈利均再創歷史新高。2025年上半年，小米集團總收入為人民幣2,272億元，創歷史新高，同比增長38.2%。業務分部來看，2025年上半年，我們的「手機 × AIoT」分部收入為人民幣1,874億元，同比增長18.6%；我們的「智能電動汽車及AI等創新業務」分部收入為人民幣398億元，兩個分部收入均創歷史新高。2025年上半年，集團經調整淨利潤為人民幣215億元，創歷史新高，同比增長69.8%。

我們持續推進「人車家全生態」的集團戰略。2025年上半年，我們的智能手機出貨量為84.2百萬台，同比增長1.8%。根據Canalys數據²，2025年上半年，我們全球智能手機出貨量排名前三，市場份額為14.4%，連續20個季度排名全球前三。與此同時，我們的用戶生態持續擴大。2025年6月，我們全球月活躍用戶數³再創歷史新高，達到731.2百萬，同比增長8.2%。截至2025年6月30日，我們AIoT平台已連接的IoT設備數（不包括智能手機、平板及筆記本電腦）增長至989.1百萬，同比增長20.3%。2025年上半年，我們共交付157,171輛新車。

我們穩步執行集團「新十年目標」：大規模投入底層核心技術，致力成為全球新一代硬核科技引領者。2025年上半年，我們研發開支達到人民幣145億元，同比增長35.8%。截至2025年6月30日，我們的研發人員數創歷史新高，達22,641人。

我們始終堅持技術為本，並持續深耕底層核心技術，穩步構建核心壁壘。2025年5月，我們正式發佈小米首款自主研發設計的旗艦處理器玄戒01。玄戒01採用第二代3nm工藝，內部集成10核CPU和16核GPU，具備強勁性能。同時，我們發佈了搭載玄戒01的Xiaomi 15S Pro和Xiaomi Pad 7 Ultra。另外，我們還發佈了玄戒T1。玄戒T1是小米首款長續航4G手錶芯片，內部集成小米首款自研4G基帶，並搭載於Xiaomi Watch S4 eSIM 15週年紀念版。

同時，我們持續推動基座大語言模型研究。2025年4月，我們推出了「Xiaomi MiMo」，我們首個為推理而生的開源大模型。得益於團隊在預訓練和後訓練階段中數據和算法等多層面的創新聯合驅動，Xiaomi MiMo-7B的推理能力得到了顯著提升。其中，在數學推理和代碼競賽公開測評集上⁴，與其他大語言模型相比，Xiaomi MiMo-7B用70億的參數規模取得了優異成績。2025年5月，我們正式發佈開源多模態大模型Xiaomi MiMo-VL-7B，在多模態推理任務上，以70億參數規模在奧林匹克競賽和多個數學競賽中取得領先表現。同時，我們的開源語言模型Xiaomi MiMo-7B也不斷迭代，經過持續強化學習，推理和通用能力大幅提升。2025年7月，小

² Canalys (現併入Omdia)。

³ 包括智能手機和平板產品。

⁴ 指數學推理公開測評集AIME 24-25和代碼競賽公開測評集LiveCodeBench v5。

主席報告

米AI團隊兩篇論文入選計算機視覺國際大會ICCV 2025，代表了我們在基座大模型領域的最新探索成果。2025年7月，小米亮相第63屆國際計算語言學年會ACL 2025，小米大模型共有10篇最新研究成果入選ACL 2025，涵蓋大模型端側高效推理、大模型GUI智能體、大模型基礎結構創新等多個關鍵領域。

我們持續運用AI為Xiaomi YU7系列智能座艙賦能，其車外小愛語音、多模態交互能力和語音車控等功能獲得廣大用戶好評。我們於2025年6月發佈的第一代小米AI眼鏡，內置超級小愛，為用戶提供強大的多模態智能交互能力，包括中文和其他10種語言的實時翻譯、拍照翻譯、語音控制、日常問答等。

我們的高端化戰略持續取得顯著成效。根據第三方數據，2025年上半年，我們在中國大陸地區智能手機銷量排名第二，同時，我們高端智能手機⁵銷量在整體智能手機銷量中的佔比達到26.2%，同比提升4.4個百分點。根據第三方數據，2025年上半年，我們在中國大陸地區人民幣4,000–5,000元價位段的智能手機銷量市佔率排名第一，市佔率同比提升4.6個百分點至24.6%；在中國大陸地區人民幣5,000–6,000元價位段的智能手機銷量市佔率同比提升2.5個百分點至12.0%。

我們穩步推進小米新零售戰略。2025年上半年，我們在中國大陸地區環比淨增的小米之家數量超過2,700家，總店數超17,000家。我們在境外地區的新零售門店數達到約200家。根據第三方數據，2025年上半年，我們在中國大陸地區智能手機線下渠道銷量市佔率為12.2%，同比提升2.5個百分點。

小米品牌在全球的影響力持續擴大。2025年6月，我們入選《2025凱度BrandZ中國全球化品牌》50強，排名位列第二。2025年7月，我們連續第7年入選《財富》世界500強榜單，位列第297位，較去年排名提升100位。

⁵ 中國大陸地區高端智能手機為零售價人民幣3,000元及以上的機型。

2. 手機 × AIoT

2025年上半年，我們的「手機 × AIoT」分部收入為人民幣1,874億元，同比增長18.6%。「手機 × AIoT」分部毛利率為22.2%，同比增長0.5個百分點。

智能手機

2025年上半年，我們的智能手機業務收入為人民幣961億元，毛利率為12.0%。我們的全球智能手機出貨量為84.2百萬台，同比增長1.8%。根據Canalys數據，2025年上半年，我們全球智能手機出貨量排名前三，市場份額為14.4%。2025年上半年，我們智能手機出貨量在東南亞地區排名上升至第一，市佔率同比提升1.3個百分點至18.2%；在歐洲地區排名上升至第二，市佔率同比提升1.7個百分點至21.7%；在中東和拉美排名穩居第二，市佔率分別為17.3%和18.5%；在非洲排名第三，市場份額同比提升2.6個百分點至13.8%。2025年上半年，我們在全球61個國家和地區的智能手機出貨量排名前三，在全球69個國家和地區的智能手機出貨量排名前五。

我們持續推進雙品牌策略。在Xiaomi品牌方面，2025年5月，我們在中國大陸地區發佈旗艦手機產品*Xiaomi 15S Pro*。性能方面，*Xiaomi 15S Pro*搭載我們首款自研旗艦處理器玄戒01，並配備翼型環形冷泵Pro，在充分釋放性能的同時兼顧低功耗。影像方面，*Xiaomi 15S Pro*配備三顆徠卡大師鏡頭，同時玄戒01內置了小米第四代旗艦ISP影像處理器，帶來全面升級的影像體驗。2025年6月，我們推出第二代小折疊旗艦手機*Xiaomi MIX Flip 2*，產品延續精緻時尚的外觀設計，配備4.01英寸多功能大外屏，實現內外一致的操控體驗。同時搭載小米龍骨轉軸技術，帶來超平整的折痕表現。影像系統方面，產品配備了5,000萬像素徠卡高動態主攝和5,000萬像素徠卡超廣角鏡頭，為用戶提供出色的攝影體驗。

在REDMI品牌方面，2025年6月，我們發佈了REDMI K80至尊版，搭載天璣9400+旗艦芯片和新一代獨顯芯片D2，帶來極致性能表現。同時採用6.83英寸144Hz小米青山護眼電競屏，配合7,410mAh小米金沙江電池，在保障持久續航的同時，為用戶提供沉浸式遊戲體驗。

主席報告

IoT與生活消費產品

2025年上半年，我們的IoT與生活消費產品業務收入創歷史新高，收入為人民幣711億元，同比增長50.7%，毛利率為23.8%，同比提升4.0個百分點。

截至2025年6月30日，我們AIoT平台已連接的IoT設備數(不包括智能手機、平板及筆記本電腦)增長至989.1百萬，同比增長20.3%；擁有五件及以上連接至我們AIoT平台的設備(不包括智能手機、平板及筆記本電腦)用戶數達到20.5百萬，同比增長26.8%。2025年6月，米家APP的月活躍用戶數同比增長16.8%至113.1百萬，小愛同學的月活躍用戶數同比增長16.4%至153.2百萬。

2025年上半年，我們智能大家電的收入創歷史新高，同比增長達78.1%。其中，我們的空調產品出貨量超650萬台，創歷史新高，同比增速超過60%；冰箱產品出貨量超160萬台，同比增速超過40%；洗衣機產品出貨量超130萬台，同比增速超過70%。2025年6月，我們發佈了一系列科技家電產品，其中包括米家空調 *Pro 健康風 1.5匹超一級能效*，採用小米離子淨化技術，為用戶提供健康舒適風感。

我們持續豐富平板產品矩陣。根據Canalys數據，2025年上半年，我們的平板產品全球出貨量同比增長48.9%，在全球前五廠商中保持最快增速。2025年5月，我們推出 *Xiaomi Pad 7 Ultra*，搭載自研處理器玄戒01，配備14英寸OLED大屏，提供專業辦公體驗。2025年6月，我們發佈第二款搭載小米自研玄戒01處理器的平板產品 *Xiaomi Pad 7S Pro 12.5*，具備出色的能效表現。同期，我們也發佈了豪華性能小平板 *REDMI K Pad*，搭載8.8英寸3K LCD屏幕，滿足小屏用戶需求。

2025年6月，我們正式發佈首款 *小米AI眼鏡*。產品鏡架重量輕至40克，搭載1,200萬像素超透光學鏡頭，支持第一人稱視角相機拍攝，可實現第三方應用視頻通話與直播功能，同時也是一副高品質開放式耳機。我們也特別推出電致變色版本，用戶雙指輕劃鏡腿即可變換鏡片透光度，以及彩色電致變色款以滿足用戶個性化需求。

根據Canalys數據，2025年上半年，我們的可穿戴腕帶設備⁶全球出貨量排名第一，中國大陸地區出貨量排名第二；我們的TWS耳機全球出貨量排名第二，中國大陸地區出貨量排名第一。2025年6月，我們推出了多款可穿戴設備新品，包括精緻時尚的小表徑手錶*Xiaomi Watch S4 41mm*，新一代智能手環*Xiaomi Smart Band 10*，以及兼具佩戴舒適性和優質音效的*Xiaomi 開放式耳機 Pro*。

互聯網服務

2025年上半年，我們的互聯網服務業務收入達到人民幣182億元，同比增長11.4%，互聯網服務業務毛利率為76.1%。

我們的互聯網用戶規模持續擴大，全球及中國大陸的月活躍用戶數再創歷史新高。2025年6月，我們的全球月活躍用戶數達到731.2百萬，同比增長8.2%。其中，中國大陸月活躍用戶數達到184.8百萬，同比增長12.4%。2025年6月，我們的智能電視⁷全球月活躍用戶數達到73.8百萬，同比增長7.3%。

2025年上半年，我們的廣告業務收入為人民幣134億元，同比增長17.0%。2025年上半年，我們的遊戲業務收入為人民幣23億元，同比增長2.1%。

2025年上半年，我們的境外互聯網服務收入為人民幣57億元，同比增長10.5%。境外互聯網收入在整體互聯網收入中佔比為31.4%。

3. 智能電動汽車及AI等創新業務

2025年上半年，我們的智能電動汽車及AI等創新業務分部收入為人民幣398億元，其中，智能電動汽車收入為人民幣387億元，其他相關業務收入為人民幣11億元。2025年上半年，智能電動汽車及AI等創新業務分部毛利率為24.9%。2025年上半年，我們的智能電動汽車及AI等創新業務分部經營虧損⁸為人民幣8億元。

2025年上半年，我們交付新車達157,171輛。

2025年6月，我們的首款SUV產品*Xiaomi YU7*系列正式發佈，定位為「豪華高性能SUV」，共3款配置，分別是*Xiaomi YU7*，*Xiaomi YU7 Pro*和*Xiaomi YU7 Max*，起售價分別為人民幣25.35萬元、27.99萬元和32.99萬元。*Xiaomi YU7*系列發佈後收穫強勁的訂單需求，開售18小時，鎖單量突破240,000台。

⁶ 包括基礎手環、基礎手錶和智能手錶。

⁷ 包含小米盒子、小米電視棒。

⁸ 指毛利減去經營開支。

主席報告

*Xiaomi YU7*系列延續家族化設計語言，空間寬敞舒適，並具備豐富的智能生態配件。*Xiaomi YU7*系列全系採用800V碳化矽高壓平台，全系超長續航，CLTC⁹續航最高達835km¹⁰。在電子電氣架構方面，*Xiaomi YU7*系列採用四合一域控制模塊，將輔助駕駛、智能座艙、整車控制器和通訊模塊集成為一體，極大程度減少控制器數量，降低重量和能耗。在智能輔助駕駛方面，*Xiaomi YU7*系列全系標配激光雷達和1,000萬Clips版本的小米端到端輔助駕駛，並全系採用NVIDIA DRIVE AGX Thor™車載計算平台，算力高達700 TOPS。此外，*Xiaomi SU7*系列¹¹也已於7月底開放推送1,000萬Clips版本的小米端到端輔助駕駛。

我們持續佈局銷售服務網絡。截至2025年6月30日，我們已在中國大陸地區92個城市開業了335家汽車銷售門店¹²。

我們持續在賽道上打磨技術，今年4月，我們的*Xiaomi SU7 Ultra*原型車再次征戰紐博格林北環賽道，再次刷新紐北賽道原型車圈速成績，以6分22秒091的好成績位列紐北圈速總榜全球第三。同時期，我們的*Xiaomi SU7 Ultra*量產車挑戰紐博格林北環賽道，以7分04秒957的成績成為紐北賽道最速量產電動車。

4. 企業社會責任

我們積極踐行企業社會責任。2025年4月，我們發佈了《小米集團2024年環境、社會及管治報告(ESG報告)》，這是我們連續第七年發佈ESG報告。報告全面展示了2024年我們圍繞低碳轉型、循環經濟、可持續供應鏈、人才涵養及公司治理等方面的戰略與成果。截至2024年底，我們已累計完成五年內(2022-2026)回收總量達到38,000噸的電子廢棄物目標的95.94%。我們還在積極引領產業鏈合作夥伴邁向綠色轉型，以持續降低範圍三排放。我們要求：1)到2030年，智能手機業務的供應商年均碳減排量¹³不低於5%，綠電使用比例不低於25%；2)到2050年，智能手機業務的供應商綠電使用比例達到100%。

⁹ China Light-duty Vehicle Test Cycle, 中國輕型汽車行駛工況。

¹⁰ 數據來自小米汽車實驗室，配置參數區分車型版本。

¹¹ *Xiaomi SU7 Pro*, *Xiaomi SU7 Max*和*Xiaomi SU7 Ultra*。

¹² 小米汽車銷售門店包括小米汽車交付中心、小米汽車銷售服務中心和小米之家汽車體驗店。

¹³ 供應商目標基準年為2024年。

在低碳實踐方面，小米集團辦公場所今年上半年共使用綠電約720萬度，較去年同期增長超270%；今年上半年，小米汽車工廠光伏發電量達690萬度，減少碳排放超4,160噸。此外，*Xiaomi SU7*系列在J.D. Power 2025中國新能源汽車產品魅力指數和新車質量研究兩個榜單中，摘得大型純電動車第一名。

在扶危濟困方面，2025年7月，中國大陸華北地區遭遇強降雨引發洪澇和地質災害，北京小米公益基金會捐贈人民幣500萬元現金和價值人民幣35萬元的災區急需物資，用於支持受災地區的緊急援助、過渡安置和災後重建等工作。2025年3月，小米基金會有限公司向緬甸紅十字會捐贈5億元緬幣，旨在支持地震後緬甸當地的緊急救災及災後重建工作。在科技創新方面，截至2025年6月30日，小米創新聯合基金¹⁴已資助課題總經費超人民幣2.1億元，在中國大陸地區累計已支持141個團隊。

雷軍
董事長

香港
2025年8月19日

¹⁴ 由北京小米公益基金會捐贈設立。

管理層討論及分析

2025年上半年與2024年上半年比較

下表載列2025年與2024年上半年的比較數字：

	未經審核	
	截至以下日期止六個月	
	2025年6月30日	2024年6月30日
	(人民幣百萬元)	
收入	227,249.4	164,394.7
銷售成本	(175,742.5)	(129,170.8)
毛利	51,506.9	35,223.9
研發開支	(14,475.1)	(10,657.1)
銷售及推廣開支	(14,977.8)	(11,380.1)
行政開支	(3,157.2)	(2,705.5)
按公允價值計入損益之金融工具公允價值變動	6,190.5	(2,076.0)
分佔按權益法入賬之投資淨利潤	150.4	241.8
其他收入	461.2	444.7
其他收益淨額	863.2	480.1
經營利潤	26,562.1	9,571.8
財務收入淨額	1,008.7	2,330.0
除所得稅前利潤	27,570.8	11,901.8
所得稅費用	(4,804.9)	(2,658.9)
期間利潤	22,765.9	9,242.9
非國際財務報告準則計量：經調整淨利潤	21,506.3	12,666.4

收入

收入由2024年上半年的人民幣1,644億元增加38.2%至2025年上半年的人民幣2,272億元。下表載列2025年上半年及2024年上半年按分部劃分的收入：

	未經審核 截至以下日期止六個月			
	2025年6月30日		2024年6月30日	
	金額	佔總收入 百分比	金額	佔總收入 百分比
	(人民幣百萬元，除非另有說明)			
手機 × AIoT	187,406.1	82.5%	157,999.8	96.1%
智能電動汽車及AI等創新業務	39,843.3	17.5%	6,394.9	3.9%
總收入	227,249.4	100.0%	164,394.7	100.0%

手機 × AIoT

手機 × AIoT分部收入由2024年上半年的人民幣1,580億元增加18.6%至2025年上半年的人民幣1,874億元。下表載列2025年上半年及2024年上半年按手機 × AIoT分部劃分的收入：

	未經審核 截至以下日期止六個月			
	2025年6月30日		2024年6月30日	
	金額	佔總收入 百分比	金額	佔總收入 百分比
	(人民幣百萬元，除非另有說明)			
手機 × AIoT				
智能手機	96,132.0	42.3%	92,996.2	56.6%
IoT與生活消費產品	71,051.4	31.3%	47,133.8	28.7%
互聯網服務	18,173.8	8.0%	16,314.0	9.9%
其他相關業務	2,048.9	0.9%	1,555.8	0.9%
手機 × AIoT分部總收入	187,406.1	82.5%	157,999.8	96.1%

管理層討論及分析

(i) 智能手機

智能手機收入由2024年上半年的人民幣930億元增加3.4%至2025年上半年的人民幣961億元，主要是由於智能手機出貨量及平均銷售單價(「ASP」)均有所增加所致。智能手機出貨量由2024年上半年的82.8百萬部增加1.8%至2025年上半年的84.2百萬部，主要是由於中國大陸出貨量增加，惟部分被印度等境外市場的出貨量減少所抵銷。2025年上半年我們在中國大陸的智能手機出貨量增加22.0%，根據Canalys數據，該表現優於中國大陸智能手機出貨量的同比增長0.3%。智能手機的ASP由2024年上半年的每部人民幣1,123.7元上升1.6%至2025年上半年的每部人民幣1,141.4元，主要是由於ASP較高的中國大陸智能手機出貨量佔比增加所致。

(ii) IoT與生活消費產品

IoT與生活消費產品收入由2024年上半年的人民幣471億元增加50.7%至2025年上半年的人民幣711億元，創歷史新高，主要是由於中國大陸的智能大家電、可穿戴產品及若干生活消費產品以及全球市場的平板收入增加所致。

智能大家電收入同比增加78.1%，主要是由於出貨量增加，以及我們在中國大陸推行高端化戰略帶動ASP上升所致。

可穿戴產品收入同比增加63.5%，主要是由於中國大陸的出貨量及ASP增加所致。

平板收入同比增加56.5%，主要是由於全球市場Xiaomi Pad 7系列及Xiaomi Pad 7 Pro系列的出貨量增加所致。

(iii) 互聯網服務

互聯網服務收入由2024年上半年的人民幣163億元增加11.4%至2025年上半年的人民幣182億元，主要是由於廣告業務收入增加所致。

(iv) 其他相關業務

其他相關業務收入由2024年上半年的人民幣16億元增加31.7%至2025年上半年的人民幣20億元，主要是由於空調安裝服務收入增加所致。

智能電動汽車及AI等創新業務

智能電動汽車及AI等創新業務分部收入由2024年上半年的人民幣64億元增加至2025年上半年的人民幣398億元。

智能電動汽車收入由2024年上半年的人民幣62億元增加至2025年上半年的人民幣387億元，主要是由於汽車交付量及ASP均有所增加所致。汽車交付量由2024年上半年的27,367輛增加至2025年上半年的157,171輛，主要是由於我們的產能成功提升所致。智能電動汽車的ASP由2024年上半年的每輛人民幣228,815元上升7.6%至2025年上半年的每輛人民幣246,247元，主要是由於交付ASP較高的Xiaomi SU7 Ultra所致。

其他相關業務收入由2024年上半年的人民幣2億元增加至2025年上半年的人民幣11億元，主要是由於售後服務、配件銷售及汽車金融服務的收入增加所致。

銷售成本

銷售成本由2024年上半年的人民幣1,292億元增加36.1%至2025年上半年的人民幣1,757億元。下表載列2025年上半年及2024年上半年按分部劃分的銷售成本：

	未經審核			
	截至以下日期止六個月			
	2025年6月30日		2024年6月30日	
	金額	佔總收入 百分比	金額	佔總收入 百分比
	(人民幣百萬元，除非另有說明)			
手機 × AIoT	145,825.4	64.2%	123,759.0	75.3%
智能電動汽車及AI等創新業務	29,917.1	13.1%	5,411.8	3.3%
總銷售成本	175,742.5	77.3%	129,170.8	78.6%

管理層討論及分析

手機 × AIoT

手機 × AIoT分部銷售成本由2024年上半年的人民幣1,238億元增加17.8%至2025年上半年的人民幣1,458億元。下表載列2025年上半年及2024年上半年按手機 × AIoT分部劃分的銷售成本：

	未經審核			
	截至以下日期止六個月			
	2025年6月30日		2024年6月30日	
	金額	佔總收入 百分比	金額	佔總收入 百分比
(人民幣百萬元，除非另有說明)				
手機 × AIoT				
智能手機	84,629.1	37.2%	80,467.5	48.9%
IoT與生活消費產品	54,175.0	23.8%	37,802.8	23.0%
互聯網服務	4,336.2	1.9%	3,865.9	2.4%
其他相關業務	2,685.1	1.3%	1,622.8	1.0%
手機 × AIoT分部總銷售成本	145,825.4	64.2%	123,759.0	75.3%

(i) 智能手機

智能手機銷售成本由2024年上半年的人民幣805億元增加5.2%至2025年上半年的人民幣846億元，主要是由於智能手機銷售額增加所致。

(ii) IoT與生活消費產品

IoT與生活消費產品銷售成本由2024年上半年的人民幣378億元增加43.3%至2025年上半年的人民幣542億元，主要是由於IoT與生活消費產品銷售額增加所致。

(iii) 互聯網服務

互聯網服務銷售成本由2024年上半年的人民幣39億元增加12.2%至2025年上半年的人民幣43億元，主要是由於廣告業務成本增加所致。

(iv) 其他相關業務

其他相關業務銷售成本由2024年上半年的人民幣16億元增加65.5%至2025年上半年的人民幣27億元，主要是由於物料銷售成本增加以及空調安裝服務銷售額增加所致。

智能電動汽車及AI等創新業務

智能電動汽車及AI等創新業務分部銷售成本由2024年上半年的人民幣54億元增加至2025年上半年的人民幣299億元，主要是由於智能電動汽車銷售額增加所致。

毛利及毛利率

基於上文所述，毛利由2024年上半年的人民幣352億元增加46.2%至2025年上半年的人民幣515億元。

	未經審核			
	截至以下日期止六個月			
	2025年6月30日		2024年6月30日	
	毛利	毛利率	毛利	毛利率
	(人民幣百萬元，除非另有說明)			
手機 × AIoT	41,580.7	22.2%	34,240.8	21.7%
智能電動汽車及AI等創新業務	9,926.2	24.9%	983.1	15.4%
總毛利及毛利率	51,506.9	22.7%	35,223.9	21.4%

管理層討論及分析

手機 × AIoT

手機 × AIoT分部毛利率由2024年上半年的21.7%上升至2025年上半年的22.2%。下表載列2025年上半年及2024年上半年按手機 × AIoT分部劃分的毛利及毛利率：

	未經審核			
	截至以下日期止六個月			
	2025年6月30日		2024年6月30日	
	毛利	毛利率	毛利	毛利率
(人民幣百萬元，除非另有說明)				
手機 × AIoT				
智能手機	11,502.9	12.0%	12,528.7	13.5%
IoT與生活消費產品	16,876.4	23.8%	9,331.0	19.8%
互聯網服務	13,837.6	76.1%	12,448.1	76.3%
其他相關業務	(636.2)	(31.1%)	(67.0)	(4.3%)
手機 × AIoT分部總毛利及毛利率	41,580.7	22.2%	34,240.8	21.7%

智能手機毛利率由2024年上半年的13.5%下降至2025年上半年的12.0%，主要是由於境外市場競爭加劇及毛利率較低的產品收入佔比增加所致。

IoT與生活消費產品毛利率由2024年上半年的19.8%上升至2025年上半年的23.8%，主要是由於中國大陸毛利率較高的產品(如可穿戴產品及平板)的毛利率上升及收入佔比增加所致。

互聯網服務毛利率由2024年上半年的76.3%下降至2025年上半年的76.1%，主要是由於廣告業務毛利率下降所致。

智能電動汽車及AI等創新業務

智能電動汽車及AI等創新業務毛利率由2024年上半年的15.4%上升至2025年上半年的24.9%，主要是由於核心零部件成本下降、單位製造成本降低、交付Xiaomi SU7 Ultra，以及其他相關業務毛利率上升所致。

經營開支

經營開支包括研發開支、銷售及推廣開支以及行政開支。2025年上半年智能電動汽車及AI等創新業務分部經營開支為人民幣107億元¹⁵。

研發開支

研發開支由2024年上半年的人民幣107億元增加35.8%至2025年上半年的人民幣145億元，主要是由於與智能電動汽車及AI等創新業務相關的研發開支增加所致。

銷售及推廣開支

銷售及推廣開支由2024年上半年的人民幣114億元增加31.6%至2025年上半年的人民幣150億元，主要是由於智能大家電銷售額增加帶動物流開支增加以及銷售及推廣人員薪酬增加所致。

行政開支

行政開支由2024年上半年的人民幣27億元增加16.7%至2025年上半年的人民幣32億元，主要是由於行政人員薪酬增加所致。

按公允價值計入損益之金融工具公允價值變動

按公允價值計入損益之金融工具公允價值變動由2024年上半年的虧損人民幣21億元變動至2025年上半年的收益人民幣62億元，主要是由於2025年上半年錄得上市股權投資及非上市優先股投資之公允價值收益，而2024年上半年則錄得上市股權投資及非上市優先股投資之公允價值虧損所致。

¹⁵ 包含2025年上半年與智能電動汽車及AI等創新業務分部相關的以股份為基礎的薪酬費用人民幣7億元。

管理層討論及分析

分佔按權益法入賬之投資淨利潤

分佔按權益法入賬之投資淨利潤由2024年上半年的人民幣241.8百萬元減少至2025年上半年的人民幣150.4百萬元。

其他收入

其他收入由2024年上半年的人民幣444.7百萬元增加3.7%至2025年上半年的人民幣461.2百萬元，主要是由於從被投資公司收到的股息收入增加所致。

其他收益淨額

其他收益淨額由2024年上半年的人民幣5億元增加79.8%至2025年上半年的人民幣9億元，主要是由於匯兌虧損變為匯兌收益所致。

財務收入淨額

財務收入淨額由2024年上半年的人民幣23億元減少56.7%至2025年上半年的人民幣10億元，主要是應付基金投資者的金融負債價值變動，惟部分被利息收入增加所抵銷。

所得稅費用

所得稅費用由2024年上半年的人民幣27億元增加80.7%至2025年上半年的人民幣48億元，主要是由於2025年上半年的應稅利潤增加所致。

期間利潤

基於上文所述，期間利潤由2024年上半年的人民幣92億元增加146.3%至2025年上半年的人民幣228億元。

經調整淨利潤

經調整淨利潤由2024年上半年的人民幣127億元增加69.8%至2025年上半年的人民幣215億元。

非國際財務報告準則計量：經調整淨利潤

為補充我們根據國際會計準則理事會頒佈的所有適用國際財務報告會計準則（「國際財務報告會計準則」）編製及呈列的合併業績，我們採用非國際財務報告準則經調整淨利潤（「經調整淨利潤」）作為額外財務計量。我們將經調整淨利潤定義為期間利潤，經加回以下各項調整：(i)以股份為基礎的薪酬；(ii)投資公允價值變動淨值；(iii)收購所得無形資產攤銷；(iv)投資者的金融負債價值變動；及(v)非國際財務報告準則調整對所得稅的影響。

經調整淨利潤並非國際財務報告會計準則所要求或並非按國際財務報告會計準則呈列。我們認為連同相應國際財務報告會計準則計量一併呈列非國際財務報告準則計量，可免除管理層認為的非經營業績指標項目的潛在影響（例如若干非現金項目和若干投資交易的影響），為投資者及管理層提供關於財務狀況及經營業績相關財務及業務趨勢的有用信息。我們亦認為，非國際財務報告準則計量適用於評估本集團的經營表現。然而，該項非國際財務報告準則計量僅限用作分析工具，閣下不應將其與根據國際財務報告會計準則報告的經營業績或財務狀況分開考慮或視作替代分析。此外，該項非國際財務報告準則財務計量的定義或會與其他公司所用類似定義不同，因此未必可與其他公司採用的相若計量比較。

下表載列本集團2025年及2024年上半年的非國際財務報告準則計量與根據國際財務報告會計準則編製的最接近計量之調節。

	未經審核						
	截至2025年6月30日止六個月						
	調整						非國際財務 報告準則
呈報	以股份 為基礎 的薪酬 ⁽¹⁾	投資 公允價值 變動淨值 ⁽²⁾	收購 所得無形 資產攤銷 ⁽³⁾	投資者的 金融負債 價值變動 ⁽⁴⁾	所得稅 影響 ⁽⁵⁾		
(人民幣千元，除非另有說明)							
期間利潤	22,765,909	2,363,735	(4,872,245)	72,004	820,911	355,978	21,506,292
淨利潤率	10.0%						9.5%

管理層討論及分析

	未經審核						
	截至2024年6月30日止六個月						
	調整						
	呈報	以股份 為基礎 的薪酬 ⁽¹⁾	投資 公允價值 變動淨值 ⁽²⁾	收購 所得無形 資產攤銷 ⁽³⁾	投資者的 金融負債 價值變動 ⁽⁴⁾	所得稅 影響 ⁽⁵⁾	非國際財務 報告準則
	(人民幣千元，除非另有說明)						
期間利潤	9,242,881	1,859,270	2,853,149	72,004	(1,045,001)	(315,948)	12,666,355
淨利潤率	5.6%						7.7%

附註：

- (1) 指與以股份為基礎的付款相關的費用。
- (2) 主要包括股權投資及優先股投資公允價值變動，扣除本期間出售的投資(包括按公允價值計入損益的金融資產與自按公允價值計入損益的金融資產轉入之按權益法計量投資)累計公允價值變動、視同處置被投資公司收益/(虧損)淨額、投資減值撥備，及對聯營公司失去重大影響力的重新計量影響與按公允價值計入損益的金融資產轉為按權益法計量投資的重新計量。
- (3) 指收購所得無形資產攤銷。
- (4) 指應付投資者的金融負債價值變動。
- (5) 非國際財務報告準則調整對所得稅的影響。

流動資金、財務資源及資本負債比率

於2020年12月4日，本公司以每股配售股份23.70港元的價格向不少於六名獨立承配人完成配售Smart Mobile Holdings Limited擁有的共1,000,000,000股配售股份，且於2020年12月9日，本公司根據一般授權以每股認購股份23.70港元的價格向Smart Mobile Holdings Limited配發及發行1,000,000,000股認購股份(「2020年配售及認購」)。詳情請參閱本公司日期為2020年12月2日、2020年12月3日及2020年12月9日的公告。

於2025年3月27日，本公司以每股配售股份53.25港元的價格向不少於六名獨立承配人完成配售Smart Mobile Holdings Limited擁有的共800,000,000股配售股份，且於2025年3月31日，本公司根據一般授權以每股認購股份53.25港元的價格向Smart Mobile Holdings Limited配發及發行800,000,000股認購股份(「2025年配售及認購」)。詳情請參閱本公司日期為2025年3月25日及2025年3月31日的公告。

除通過2018年7月全球發售、2020年配售及認購、2025年配售及認購及下文「發行債券」所述的發行債券籌集的資金外，我們過往主要以經營所得現金及銀行借款滿足現金需求。截至2025年6月30日，現金及現金等價物為人民幣360億元，現金儲備¹⁶為人民幣2,359億元。

2025年6月30日的資本負債比率為-37.9%，反映了我們的現金淨額狀況。資本負債比率按各財政期末的淨債務除以總資本計算。淨債務等於總借款減現金及現金等價物、受限制現金及短期銀行存款。總資本按總權益加淨債務計算。

發行債券

於2020年4月29日，本公司全資附屬公司Xiaomi Best Time International Limited發行6億美元於2030年到期的3.375%優先票據（「2030年票據」），由本公司無條件及不可撤回擔保。詳情請參閱本公司日期為2020年4月20日、2020年4月23日及2020年5月3日的公告。

於2020年12月17日，Xiaomi Best Time International Limited按每股轉換股份36.74港元（可予調整）的初始轉換價發行本金總額855百萬美元於2027年到期的零息有擔保可換股債券（「2027年債券」），由本公司擔保。2027年債券於聯交所上市。詳情請參閱本公司日期為2020年12月2日、2020年12月3日、2020年12月17日及2020年12月18日的公告。

截至2025年6月30日，概無因轉換2027年債券而發行任何新股份¹⁷。

於2021年7月14日，Xiaomi Best Time International Limited發行8億美元於2031年到期的2.875%優先債券（「2031年債券」）及4億美元於2051年到期的4.100%優先綠色債券（「綠色債券」），均由本公司無條件及不可撤回擔保。有關2031年債券及綠色債券的詳情，請參閱本公司日期為2021年7月6日、2021年7月8日、2021年7月14日及2021年7月15日的公告。

¹⁶ 包括(i)現金及現金等價物，(ii)受限制現金，(iii)定期銀行存款，(iv)按公允價值計入損益之短期投資，(v)按攤餘成本計量之短期投資，(vi)按攤餘成本計量之長期投資，及(vii)按公允價值計入損益之長期投資中的理財投資。

¹⁷ 於2025年7月，因轉換2027年債券而發行12,112,587股B類股份。

管理層討論及分析

合併現金流量表

	未經審核	
	截至以下日期止六個月	
	2025年6月30日	2024年6月30日
	(人民幣百萬元)	
經營活動所得現金淨額 ⁽¹⁾	28,054.7	2,530.6
投資活動(所用)／所得現金淨額	(60,128.6)	2,709.1
融資活動所得現金淨額 ⁽¹⁾	34,434.3	455.3
現金及現金等價物增加淨額	2,360.4	5,695.0
期初現金及現金等價物	33,661.4	33,631.3
匯率變動對現金及現金等價物的影響	(13.8)	9.5
期末現金及現金等價物	36,008.0	39,335.8

附註：

- (1) 除(1)與金融保理業務有關的貿易應付款項變動；(2)主要由金融科技業務產生的應收貸款及利息以及應收貸款減值撥備變動；(3)金融科技業務產生的受限制現金變動；及(4)天星銀行業務產生的客戶存款變動外，2025年及2024上半年的經營活動所得現金淨額分別為人民幣259億元及人民幣49億元。除金融保理業務借款變動外，2025年上半年的融資活動所得現金淨額為人民幣348億元，2024年上半年的融資活動所用現金淨額為人民幣13億元。本附註資料來源於本集團管理賬目，該等賬目未經本集團核數師審核或審閱。編製管理賬目所用會計政策與編製本中期報告其他數據所用者一致。

經營活動所得現金淨額

經營活動所得現金淨額指經營所得現金減已付所得稅。經營所得現金主要包括除所得稅前利潤(經非現金項目及營運資金變動調整)。

2025年上半年，經營活動所得現金淨額為人民幣281億元，指經營所得現金人民幣320億元減已付所得稅人民幣40億元。經營所得現金主要是由於除所得稅前利潤人民幣276億元，主要經貿易應付款項增加人民幣97億元調整，惟部分被存貨增加人民幣67億元抵銷所致。

投資活動所用現金淨額

2025年上半年，投資活動所用現金淨額為人民幣601億元，主要是由於定期銀行存款淨增加人民幣560億元、按攤餘成本計量之長期投資淨增加人民幣75億元及按公允價值計入損益之長期投資淨增加人民幣60億元，惟部分被按公允價值計入損益之短期投資淨減少人民幣108億元所抵銷。

融資活動所得現金淨額

2025年上半年，融資活動所得現金淨額為人民幣344億元，主要是由於因配售而發行股份所得款項人民幣392億元，惟部分被向基金投資者分派人民幣20億元、收購無形資產的遞延代價付款人民幣13億元及租賃負債付款人民幣13億元所抵銷。

借款

截至2025年6月30日，我們的借款總額為人民幣289億元。

資本開支

	未經審核	
	截至以下日期止六個月	
	2025年6月30日	2024年6月30日
	(人民幣百萬元)	
資本開支		
手機 × AIoT	3,287.4	2,941.2
智能電動汽車及AI等創新業務	4,310.1	825.4
總計	7,597.5	3,766.6

管理層討論及分析

資產負債表外承諾及安排

截至2025年6月30日，我們並無訂立任何重大的資產負債表外承諾或安排。

重大投資及資本資產之未來計劃

截至2025年6月30日，我們並無任何重大投資及資本資產計劃。

所持投資

截至2025年6月30日，我們共投資約420家公司，總賬面價值人民幣802億元。2025年上半年，我們自處置投資錄得稅後淨收益人民幣13億元。截至2025年6月30日，我們投資的總價值(包括(i)權益法計量的投資中上市公司的公允價值(按照2025年6月30日股價計算)；(ii)權益法計量的投資中非上市公司的賬面價值；以及(iii)按公允價值計入損益之長期投資的賬面價值)為人民幣830億元。

截至2025年6月30日止六個月，本集團並無作出或持有任何重大投資(包括截至2025年6月30日於被投資公司佔本集團資產總額5%或以上的任何投資)。

重大收購及出售附屬公司、聯營公司及合營企業

2025年上半年，我們並無進行任何重大收購或出售附屬公司、聯營公司或合營企業。

僱員及薪酬政策

截至2025年6月30日，我們擁有49,021名全職僱員，其中46,592名位於中國大陸，主要在北京總部。截至2025年6月30日，我們的研發人員共22,641人，在多個部門任職。

我們的成功取決於我們吸引、挽留及激勵合資格僱員的能力。向僱員提供具有競爭力的薪酬待遇是我們人力資源策略的一部分。截至2025年6月30日，14,471名僱員持有以股份為基礎的獎勵。2025年上半年，我們的薪酬費用總額(包括以股份為基礎的薪酬費用)為人民幣137億元。

外匯風險

本公司的交易以功能貨幣美元計值及結算。本集團附屬公司主要在中國及印度等其他地區營運，面對若干貨幣敞口(主要與美元有關)引致的外匯風險。因此，從境外業務夥伴收取(或預計收取)外幣或向境外業務夥伴支付(或預計支付)外幣時，主要面對來自附屬公司已確認資產及負債的外匯風險。

我們會繼續監察匯率變動，必要時採取措施降低匯率變動的影響。

抵押資產

截至2025年6月30日，我們的受限制銀行存款總額為人民幣54億元。我們亦已抵押若干樓宇及土地使用權以取得借款。

或有負債

截至2025年6月30日，我們並無任何重大或有負債。或有事項的詳情載於中期財務資料附註31。

其他資料

董事及行政高管於本公司或其任何相聯法團股份及相關股份及債權證之權益及淡倉

於2025年6月30日，根據證券及期貨條例第352條規定登記於本公司備存之登記冊內、或根據標準守則知會本公司及聯交所的董事或本公司行政高管於本公司或其相聯法團(定義見證券及期貨條例第XV部)的股份、相關股份及債權證之權益及淡倉如下：

1. 股份權益

董事或行政 高管姓名	權益性質 ⁽¹⁾	相關公司	證券 數目及類別	於相關類別 股份持股 概約百分比 ⁽²⁾
雷軍 ⁽³⁾	信託受益人、 創始人兼委託人(L)	方舟信託(香港)有限公司	4,067,406,863股 A類股份	90.06%
			1,986,772,775股 B類股份	9.27%
	於受控制法團權益(L)	Smart Mobile Holdings Limited	4,067,406,863股 A類股份	90.06%
			1,835,306,103股 B類股份	8.56%
	於受控制法團權益(L)	Smart Player Limited	59,221,630股 B類股份	0.28%
	於受控制法團權益(L)	Team Guide Limited	92,245,042股 B類股份	0.43%
林斌 ⁽⁴⁾	實益擁有人(L)		30,347,523股 B類股份	0.14%
	信託受託人(L)	Apex Star FT LLC	93,438,272股 B類股份	0.44%
	於受控制法團權益(L)	Apex Star LLC	448,874,946股 A類股份	9.94%
			1,706,572,869股 B類股份	7.96%
	於受控制法團權益(L)	Bin Lin and Daisy Liu Family Foundation	50,686,600股 B類股份	0.24%

董事或行政 高管姓名	權益性質 ⁽¹⁾	相關公司	證券 數目及類別	於相關類別 股份持股 概約百分比 ⁽²⁾
劉芹 ⁽⁵⁾	於受控制法團權益(L)	Morningside China TMT Fund I, L.P.	7股 B類股份	0.00%
	信託創始人(L)		184,466,366股 B類股份	0.86%
	信託創始人(S)		85,780,000股 B類股份	0.40%
劉德 ⁽⁶⁾	實益擁有人(L)		10,000,000股 B類股份	0.05%
	信託創始人(L)	Lofty Power International Limited	135,871,935股 B類股份	0.63%
王舜德 ⁽⁷⁾	配偶權益(L)		8,000股 B類股份	0.00%

附註：

(1) 字母「L」代表於股份的好倉，字母「S」代表於股份的淡倉。

(2) 基於2025年6月30日相關類別已發行股份總數計算。

(3) Smart Mobile Holdings Limited及Smart Player Limited均由Sunrise Vision Holdings Limited全資擁有，而Sunrise Vision Holdings Limited由Parkway Global Holdings Limited全資擁有。Team Guide Limited由Techno Frontier Investments Limited全資擁有。Parkway Global Holdings Limited及Techno Frontier Investments Limited的全部權益由方舟信託(香港)有限公司以受託人身份代表由雷軍(作為委託人)成立並以雷軍及其家族為受益人的信託持有。因此，根據證券及期貨條例，雷軍被視為擁有1) Smart Mobile Holdings Limited所持4,067,406,863股A類股份及1,835,306,103股B類股份；2) Smart Player Limited所持59,221,630股B類股份；及3) Team Guide Limited所持92,245,042股B類股份的權益。

(4) 林斌直接持有30,347,523股B類股份。Apex Star FT LLC由林斌家族信託控制。因此，根據證券及期貨條例，林斌(作為林斌家族信託的受託人)被視為擁有Apex Star FT LLC所持93,438,272股B類股份的權益。Bin Lin and Daisy Liu Family Foundation由林斌控制。因此，根據證券及期貨條例，林斌被視為擁有Bin Lin and Daisy Liu Family Foundation所持50,686,600股B類股份的權益。Apex Star LLC由林斌控制。因此，根據證券及期貨條例，林斌被視為擁有Apex Star LLC所持1,706,572,869股B類股份及448,874,946股A類股份的權益。

(5) 劉芹可於TMT General Partner Ltd.的股東大會上行使三分之一投票權，或控制有關投票權的行使，因此被視為於TMT General Partner Ltd.持有權益的7股B類股份中擁有權益。TMT General Partner Ltd.控制Morningside China TMT GP, L.P.，而Morningside China TMT GP, L.P.控制Morningside China TMT Fund I, L.P. (「5Y Capital Funds」)。因此，TMT General Partner Ltd.被視為於5Y Capital Funds持有權益的股份中擁有權益。劉芹為一個全權信託的創立人，根據證券及期貨條例，劉芹被視為於該全權信託之受託人所控制實體持有的184,466,366股B類股份(好倉)及85,780,000股B類股份(淡倉)中擁有權益。

其他資料

(6) 劉德直接持有10,000,000股B類股份。Lofty Power International Limited由YLL Trust(前稱YYL Trust)控制。因此,根據證券及期貨條例,劉德被視為擁有Lofty Power International Limited所持135,871,935股B類股份的權益。

(7) 根據證券及期貨條例,王舜德被視為擁有其配偶所持8,000股B類股份的權益。

2. 於相聯法團權益

董事或行政 高管姓名	權益性質 ⁽⁴⁾	相聯法團	概約 持股百分比 ⁽¹⁾
雷軍	實益擁有人(L)	小米金融 ⁽²⁾	42.07%
	於受控制法團權益(L)	Parkway Global Holdings Limited ⁽³⁾	100%
	於受控制法團權益(L)	Sunrise Vision Holdings Limited ⁽³⁾	100%
	於受控制法團權益(L)	Smart Mobile Holdings Limited ⁽³⁾	100%

附註:

(1) 基於2025年6月30日相聯法團已發行股份總數計算。

(2) 小米金融為本公司的附屬公司,因此小米金融為本公司的相聯法團。根據小米金融購股權計劃一向雷軍授出的購股權(惟須遵守相關歸屬條件),雷軍可收取最多42,070,000股小米金融股份。

(3) 本公司控股公司Smart Mobile Holdings Limited由Sunrise Vision Holdings Limited全資擁有,而Sunrise Vision Holdings Limited由Parkway Global Holdings Limited全資擁有。雷軍為Smart Mobile Holdings Limited全部權益的實益擁有人,因此,根據證券及期貨條例被視為擁有Smart Mobile Holdings Limited所持4,067,406,863股A類股份及1,835,306,103股B類股份的權益。因此,Smart Mobile Holdings Limited、Sunrise Vision Holdings Limited及Parkway Global Holdings Limited為本公司的相聯法團。

(4) 字母「L」代表於股份的好倉。

除上文所披露者外,於2025年6月30日,就任何董事或本公司行政高管所知,董事及本公司行政高管概無於本公司或其相聯法團(定義見證券及期貨條例第XV部)的股份、相關股份或債權證中擁有(a)根據證券及期貨條例第352條規定須登記於該條例所指登記冊內;或(b)根據標準守則須知會本公司及聯交所的權益或淡倉。

主要股東於股份及相關股份中的權益及淡倉

於2025年6月30日，就董事所知，以下各方（董事或本公司行政高管除外）於本公司股份或相關股份中擁有根據證券及期貨條例第336條規定登記於本公司備存之登記冊內的權益或淡倉如下：

主要股東名稱	權益性質 ⁽¹⁾	股份數目	於相關類別 股份持股概約 百分比 ⁽²⁾
A類股份			
Smart Mobile Holdings Limited ⁽³⁾	實益權益(L)	4,067,406,863	90.06%
Sunrise Vision Holdings Limited ⁽³⁾	於受控制法團權益(L)	4,067,406,863	90.06%
Parkway Global Holdings Limited ⁽³⁾	於受控制法團權益(L)	4,067,406,863	90.06%
方舟信託(香港)有限公司 ⁽³⁾	受託人(L)	4,067,406,863	90.06%
Apex Star LLC ⁽⁴⁾	實益權益(L)	448,874,946	9.94%
B類股份			
Smart Mobile Holdings Limited ⁽³⁾	實益權益(L)	1,835,306,103	8.56%
Sunrise Vision Holdings Limited ⁽³⁾	於受控制法團權益(L)	1,894,527,733	8.84%
Parkway Global Holdings Limited ⁽³⁾	於受控制法團權益(L)	1,894,527,733	8.84%
方舟信託(香港)有限公司 ⁽³⁾	受託人(L)	2,144,270,405	10.00%
Apex Star LLC ⁽⁴⁾	實益權益(L)	1,706,572,869	7.96%
BlackRock, Inc. ⁽⁵⁾	於受控制法團權益(L)	1,096,126,139	5.11%
	於受控制法團權益(S)	8,799,600	0.04%

附註：

(1) 字母「L」代表於股份的好倉，字母「S」代表於股份的淡倉。

(2) 基於2025年6月30日相關類別已發行股份總數計算。

(3) Smart Mobile Holdings Limited及Smart Player Limited均由Sunrise Vision Holdings Limited全資擁有，而Sunrise Vision Holdings Limited由Parkway Global Holdings Limited全資擁有。Team Guide Limited由Techno Frontier Investments Limited全資擁有。Parkway Global Holdings Limited及Techno Frontier Investments Limited的全部權益由方舟信託(香港)有限公司以受託人身份代表由雷軍(作為委託人)成立並以雷軍及其家族為受益人的信託持有。因此，根據證券及期貨條例，雷軍被視為擁有1) Smart Mobile Holdings Limited所持4,067,406,863股A類股份及1,835,306,103股B類股份；2) Smart Player Limited所持59,221,630股B類股份；及3) Team Guide Limited所持92,245,042股B類股份的權益。方舟信託(香港)有限公司亦為多項信託的受託人，因此被視為於該等信託所持有的157,497,630股B類股份中擁有權益。

其他資料

(4) Apex Star LLC由林斌控制。因此，根據證券及期貨條例，林斌被視為擁有Apex Star LLC所持1,706,572,869股B類股份及448,874,946股A類股份的權益。

(5) BlackRock, Inc.於合共1,096,126,139股B類股份(好倉)及8,799,600股B類股份(淡倉)中擁有權益。根據BlackRock, Inc.於2025年6月11日就相關事件所提交的權益披露通知，該等B類股份由BlackRock, Inc.透過其若干附屬公司間接持有。其中，8,077,611股B類股份(好倉)及8,799,600股B類股份(淡倉)透過現金結算非上市衍生工具持有，而400,939股B類股份(好倉)則透過可換股工具上市衍生工具持有。

除上文所披露者外，於2025年6月30日，除董事的權益載於上文「董事及行政高管於本公司或其任何相聯法團股份及相關股份及債權證之權益及淡倉」一節外，概無其他人士於根據證券及期貨條例第336條規定須備存的登記冊所記錄的股份或相關股份中擁有任何權益或淡倉。

股份計劃

本公司現有四種股份計劃，即首次公開發售前僱員購股權計劃、2018年購股權計劃、2018年股份獎勵計劃及2023年股份計劃。

或會就報告期間根據首次公開發售前僱員購股權計劃、2018年購股權計劃、2018年股份獎勵計劃及2023年股份計劃向合資格參與者授出之所有購股權及獎勵發行合共114,270,734股新股份(相當於本公司已發行B類股份(不包括任何庫存股份)加權平均數約0.5%)。

小米香港為上市規則第17.14條界定的本公司主要附屬公司，已採納2024年小米香港股份計劃。

或會就報告期間根據2024年小米香港股份計劃向合資格參與者授出之所有購股權發行合共11,668,084股新小米香港股份(相當於已發行小米香港股份加權平均數約0.1%)。

1. 首次公開發售前僱員購股權計劃

本公司於2011年5月5日採納並於2012年8月24日更替首次公開發售前僱員購股權計劃。可根據首次公開發售前僱員購股權計劃發行的股份整體數目限制為251,307,455股B類股份，其後董事會調整至2,512,694,900股B類股份(已就2018年6月17日進行的股份分拆調整)。上市後不會再根據首次公開發售前僱員購股權計劃授出首次公開發售前獎勵。

報告期內根據首次公開發售前僱員購股權計劃授出購股權的變動詳情如下：

承授人 (按類別劃分)	授出日期	歸屬期 ⁽¹⁾	行使價 (美元)	購股權數目				截至 2025年 6月30日 尚未行使	期內緊接 行使日期前 的股份 加權平均 收市價 (港元)
				截至 2025年 1月1日 尚未行使	期內行使	期內註銷	期內失效		
僱員參與者	2010年4月1日至 2018年6月14日	1至10年	0-0.344	193,243,844	(30,859,126)	—	[2,639,521]	159,745,197	45.30
服務提供者	2012年1月1日至 2018年4月1日	4至5年	0-0.344	1,120,070	—	—	—	1,120,070	不適用
總計：				194,363,914	(30,859,126)	—	[2,639,521]	160,865,267	

(1)：根據首次公開發售前僱員購股權計劃授出的購股權行使期將自相關購股權歸屬之日起至授出日期十週年止，可能因首次公開發售前僱員購股權計劃條款及與承授人簽訂的購股權獎勵協議而變動。

首次公開發售前僱員購股權計劃的詳情載於中期財務資料附註27。

其他資料

2. 2018年購股權計劃

本公司於2018年6月17日採納2018年購股權計劃。緊隨2023年股份計劃於2023年6月8日生效後，將不會根據2018年購股權計劃進一步授出購股權。

報告期內根據2018年購股權計劃授出購股權的變動詳情如下：

承授人 (按類別劃分)	授出日期	歸屬期	行使期	購股權數目							截至 2025年 6月30日 尚未行使	截至 2025年 6月30日 行使價 (港元)	期內 於授出日期 之購股權 公允價值及 所採用之 會計準則 及政策	期內緊接 行使日期前 的股份加權 平均收市價 (港元)
				截至 2025年 1月1日 尚未行使	期內授出	期內註銷	期內失效	期內行使	尚未行使					
僱員參與者														
	2020年9月4日	4至10年	2021年9月4日至 2030年9月3日	105,200,000	—	—	—	(1,600,000)	103,600,000	24.50	不適用	54.67		
	2020年10月9日	4年	2021年10月9日至 2030年10月8日	6,250,000	—	—	—	—	6,250,000	21.04	不適用	不適用		
	2021年1月6日	4年	2022年1月6日至 2031年1月5日	6,250,000	—	—	—	—	6,250,000	33.90	不適用	不適用		
總計：				117,700,000	—	—	—	(1,600,000)	116,100,000					

2018年購股權計劃的詳情載於中期財務資料附註27。

3. 2018年股份獎勵計劃

本公司於2018年6月17日採納2018年股份獎勵計劃。緊隨2023年股份計劃於2023年6月8日生效後，將不會根據2018年股份獎勵計劃進一步授出獎勵。

報告期內，根據2018年股份獎勵計劃授出的獎勵股份(將以新股結算)及其變動詳情如下：

承授人 (按類別劃分)	授出日期	歸屬期	購買價格	獎勵股份數目				截至2025年		期內緊接 授出前 股份收市價	期內於 授出日期 之獎勵股份 公允價值及 所採用之 會計準則 及政策	期內緊接 歸屬日期前 的股份加權 平均收市價 (港元)
				截至2025年 1月1日 未歸屬 獎勵股份	期內授出	期內歸屬	期內註銷	期內失效	截至2025年 6月30日 未歸屬 獎勵股份			
僱員參與者												
	2019年4月1日	4至10年	無	4,348,104	—	(869,620) ⁽¹⁾	—	—	3,478,484	不適用	不適用	49.20
	2020年9月4日	4至10年	無	6,000,000	—	—	—	—	6,000,000	不適用	不適用	不適用
	2020年10月10日	4至5年	無	6,729	—	(6,729)	—	—	—	不適用	不適用	49.20
	2021年1月6日	4年	無	1,987,842	—	(1,967,274) ⁽¹⁾	—	(20,568)	—	不適用	不適用	36.25
	2021年7月2日	1至4年	無	10,613,332	—	(1,876,468) ⁽¹⁾	—	(257,194)	8,479,670	不適用	不適用	48.61
	2021年7月5日	4至10年	無	50,100,000	—	(6,504,314) ⁽¹⁾	—	(3,070,686)	40,525,000	不適用	不適用	49.08
	2021年11月24日	1至10年	無	10,110,828	—	(78,251)	—	(151,028)	9,881,549	不適用	不適用	49.20
	2022年3月23日	1至10年	無	78,511,459	—	(32,578,772) ⁽¹⁾	—	(1,609,706)	44,322,981	不適用	不適用	49.84
	2022年5月20日	1至5年	無	18,004,943	—	(8,584,247) ⁽¹⁾	—	(856,476)	8,564,220	不適用	不適用	52.04
	2022年8月21日	4年	無	35,014,474	—	(1,112,385) ⁽¹⁾	—	(1,421,381)	32,480,708	不適用	不適用	51.32
	2022年11月24日	4至5年	無	17,035,605	—	(459,721)	—	(209,335)	16,366,549	不適用	不適用	47.75
	2023年3月27日	1至10年	無	128,303,491	—	(34,031,624) ⁽¹⁾	—	(2,347,037)	91,924,830	不適用	不適用	51.61
	2023年5月25日	2至4年	無	30,487,163	—	(9,662,848)	—	(1,895,044)	18,929,271	不適用	不適用	52.97
類別小計：				390,523,970	—	(97,732,253)	—	(11,838,455)	280,953,262			

其他資料

承授人 (按類別劃分)	授出日期	歸屬期	購買價格	獎勵股份數目								期內於 授出日期 之獎勵股份 公允價值及 期內緊接 所採用之 會計準則 及政策	期內緊接 歸屬日期前 的股份加權 平均收市價 (港元)
				截至2025年 1月1日 未歸屬				截至2025年 6月30日 未歸屬					
				獎勵股份	期內授出	期內歸屬	期內註銷	期內失效	獎勵股份	股份收市價			
服務提供者													
	2021年1月6日	4年	無	8,754	—	(8,754)	—	—	—	—	不適用	不適用	36.25
	2021年7月2日	4年	無	66,942	—	(21,154)	—	(839)	44,949	不適用	不適用	48.05	
	2021年11月24日	4年	無	22,876	—	—	—	(2,164)	20,712	不適用	不適用	不適用	
	2022年3月23日	4年	無	216,449	—	(82,760)	—	(50,904)	82,785	不適用	不適用	50.87	
	2022年5月20日	4年	無	230,091	—	(111,703)	—	—	118,388	不適用	不適用	53.63	
	2022年8月21日	4年	無	105,353	—	(6,243)	—	(6,806)	92,304	不適用	不適用	52.35	
	2022年11月24日	4年	無	17,879	—	—	—	—	17,879	不適用	不適用	不適用	
	2023年3月27日	4年	無	418,347	—	(76,042)	—	(186,690)	155,615	不適用	不適用	46.52	
	2023年5月25日	4年	無	167,684	—	(55,892)	—	—	111,792	不適用	不適用	53.00	
類別小計：				1,254,375	—	(362,548)	—	(247,403)	644,424				
總計：				391,778,345	—	(98,094,801)	—	(12,085,858)	281,597,686				

(1)：上述已歸屬獎勵股份總數中，11,446,193股獎勵股份於報告期內以現有股份發行予僱員參與者，彼等其後就上市規則而言成為關連人士。於授出時，該等僱員參與者並非關連人士。

報告期內，根據2018年股份獎勵計劃授出的獎勵股份(將以現有股份結算)及其變動詳情如下：

承授人 (按類別劃分)	授出日期	歸屬期	購買價格	獎勵股份數目					截至2025年 6月30日 未歸屬 獎勵股份	截至2025年 6月30日 期內緊接 授出前 股份收市價	期內於 授出日期 之獎勵股份 公允價值及 所採用之 會計準則 及政策	期內緊接 歸屬日期前 的股份加權 平均收市價 (港元)
				截至2025年 1月1日 未歸屬 獎勵股份	期內授出	期內歸屬	期內註銷	期內失效				
承授人總計												
	2021年1月6日	4年	無	4,470	—	(4,470)	—	—	—	不適用	不適用	36.25
	2021年11月24日	4年	無	2,873	—	—	—	(2,873)	—	不適用	不適用	不適用
	2022年3月23日	4至10年	無	1,505,310	—	(452,654)	—	—	1,052,656	不適用	不適用	49.23
	2022年5月20日	3至4年	無	352,931	—	(340,000)	—	—	12,931	不適用	不適用	52.35
	2022年8月21日	4年	無	55,219	—	—	—	(55,219)	—	不適用	不適用	不適用
	2023年3月27日	4至5年	無	1,248,225	—	(16,075)	—	—	1,232,150	不適用	不適用	53.95
總計：				3,169,028	—	(813,199)	—	(58,092)	2,297,737			

2018年股份獎勵計劃的詳情載於中期財務資料附註27。

其他資料

4. 2023年股份計劃

2023年股份計劃於2023年6月8日獲股東於股東週年大會批准。2023年股份計劃旨在(1)為本公司提供靈活方式以吸引、提供薪酬、激勵、留任、獎勵、補償及／或提供福利予合資格參與者；(2)通過為合資格參與者提供可獲得本公司專有權益並成為股東的機會，使合資格參與者的利益與本公司及股東的利益保持一致；及(3)鼓勵合資格參與者為本公司的長期發展、業績及利潤作出貢獻，為本公司及股東的整體利益提升本公司及其股份的價值。

因根據2023年股份計劃將授出的所有獎勵以及根據本公司任何其他股份計劃將授出的獎勵而可能發行的B類股份總數不得超過2,503,959,565股(「2023年股份計劃授權限額」)。根據計劃授權限額，因根據2023年股份計劃將向服務提供者參與者授出的獎勵而可能發行的股份總數不得超過125,197,978股(「2023年股份計劃服務提供者分項限額」)。

於2025年1月1日，根據2023年股份計劃可供授出2,102,871,335股股份(包括可向服務提供者授出的124,072,129股股份)。報告期內，根據2023年股份計劃向合資格參與者授出114,270,734股獎勵股份(包括向服務提供者授出的288,974股獎勵股份)及根據2023年股份計劃沒收13,251,141股獎勵股份(包括自服務提供者沒收的169,203股獎勵股份)。其後，截至2025年6月30日，根據2023年股份計劃授權限額及2023年股份計劃服務提供者分項限額分別可供授出2,001,851,742股股份及123,952,358股股份。

報告期內，根據2023年股份計劃授出的獎勵股份(將以新股結算)及其變動詳情如下：

承授人 (按類別劃分)	授出日期	歸屬期	購買價格	獎勵股份數目					截至2025年 6月30日 未歸屬 獎勵股份	期內緊接 授出前 股份收市價 (港元)	期內於 授出日期 之獎勵股份 公允價值及 所採用之 會計準則 及政策 (港元)	期內緊接 歸屬日期前 的股份加權 平均收市價 (港元)
				截至2025年 1月1日 未歸屬 獎勵股份	期內授出	期內歸屬	期內註銷	期內失效				
僱員參與者												
	2023年8月30日	2至10年	無	67,039,711	—	(423,604)	—	(1,671,673)	64,944,434	不適用	不適用	53.58
	2023年11月21日	2至10年	無	31,820,139	—	(514,561)	—	(2,336,729)	28,968,849	不適用	不適用	47.14
	2024年3月20日	1至10年	無	145,492,490	—	(29,169,583)	—	(3,664,251)	112,658,656	不適用	不適用	55.51
	2024年5月24日	1至10年	無	31,740,074	—	(6,726,533)	—	(1,098,686)	23,914,855	不適用	不適用	53.05
	2024年8月22日	1至4年	無	38,325,102	—	(317,647)	—	(1,074,249)	36,933,206	不適用	不適用	55.34
	2024年11月20日	1至4年	無	49,103,660	—	(7,315,326)	—	(1,663,907)	40,124,427	不適用	不適用	49.03
	2025年3月19日	0至4年	無	—	83,272,485 ⁽ⁱ⁾	(81,260)	—	(1,330,227)	81,860,998	57.65	58.20 ⁽ⁱⁱ⁾	50.38
	2025年5月28日	0至4年	無	—	30,709,275 ⁽ⁱ⁾	(90,032)	—	(242,216)	30,377,027	51.55	51.75 ⁽ⁱⁱ⁾	50.37
類別小計：				363,521,176	113,981,760	(44,638,546)	—	(13,081,938)	419,782,452			
服務提供者												
	2023年8月30日	4年	無	234,716	—	—	—	(11,511)	223,205	不適用	不適用	不適用
	2023年11月21日	4年	無	10,800	—	—	—	—	10,800	不適用	不適用	不適用
	2024年3月20日	4年	無	336,899	—	(47,353)	—	(147,467)	142,079	不適用	不適用	46.38
	2024年5月24日	4年	無	189,141	—	(105,400)	—	—	83,741	不適用	不適用	53.00
	2024年8月22日	1至4年	無	154,913	—	—	—	(10,225)	144,688	不適用	不適用	不適用
	2024年11月20日	1至4年	無	118,986	—	—	—	—	118,986	不適用	不適用	不適用
	2025年3月19日	1至4年	無	—	171,171 ⁽ⁱⁱ⁾	—	—	—	171,171	57.65	58.20 ⁽ⁱⁱ⁾	不適用
	2025年5月28日	1至4年	無	—	117,803 ⁽ⁱⁱ⁾	—	—	—	117,803	51.55	51.75 ⁽ⁱⁱ⁾	不適用
類別小計：				1,045,455	288,974	(152,753)	—	(169,203)	1,012,473			
總計：				364,566,631	114,270,734	(44,791,299)	—	(13,251,141)	420,794,925			

其他資料

[1]：報告期內已授出獎勵股份的公允價值按股份於相關授出日期的市值釐定。

[2]：基於時間的歸屬時間表適用於獎勵股份。於每週年歸屬的獎勵股份數目將基於選定參與者於該週年的表現等級釐定。表現等級與本集團所評估選定參與者(部分情況下為選定參與者所在部門)於週年內的表現掛鉤。

2023年股份計劃的詳情載於中期財務資料附註27。

5. 2024年小米香港股份計劃

2024年小米香港股份計劃於2024年6月6日獲股東於股東週年大會批准。2024年小米香港股份計劃旨在[1]為小米香港提供靈活方式通過補償及／或提供福利予合資格參與者以留任、激勵及獎勵彼等；[2]通過為合資格參與者提供可獲得小米香港權益並成為股東的機會，使彼等的利益與小米香港及股東的利益保持一致，藉以；[3]鼓勵合資格參與者為小米香港的業務發展、長期增長、業績及利潤作出貢獻，為本公司、小米香港及股東的整體利益提升小米香港及本公司的價值。

因根據2024年小米香港股份計劃將授出的所有獎勵以及根據小米香港任何其他股份計劃將授出的獎勵而可能發行的小米香港股份總數不得超過1,000,000,000股(「小米香港計劃授權限額」)。根據小米香港計劃授權限額，因根據2024年小米香港股份計劃將向服務提供者參與者授出的獎勵而可能發行的股份總數不得超過50,000,000股(「小米香港服務提供者分項限額」)。

截至2025年1月1日，根據小米香港計劃授權限額及小米香港服務提供者分項限額分別可供授出516,964,706股小米香港股份及50,000,000股小米香港股份。報告期內，根據2024年小米香港股份計劃向合資格參與者授出11,668,084股獎勵小米香港股份(並無向服務提供者授出獎勵小米香港股份)及根據2024年小米香港股份計劃沒收14,572,855股獎勵小米香港股份(並無自服務提供者沒收獎勵小米香港股份)。其後，截至2025年6月30日，根據小米香港計劃授權限額及小米香港服務提供者分項限額分別可供授出519,869,477股小米香港股份及50,000,000股小米香港股份。

報告期內，根據2024年小米香港股份計劃授出的購股權及其變動詳情如下：

承授人 (按類別劃分)	授出日期	歸屬期	行使期	購股權數目					截至 2025年 6月30日 尚未行使	行使價 (美元)	期內於 授出日期 之購股權 公允價值及 所採用之 會計準則 及政策 (美元)
				截至 2025年 1月1日 尚未行使	期內授出	期內註銷	期內失效	期內行使			
僱員參與者											
	2024年11月20日	2024年11月21日至 2032年7月2日	2024年11月21日至 2034年11月20日	483,035,294	—	—	(14,530,855)	—	468,504,439	0.10	不適用
	2025年3月19日	2025年3月20日至 2030年3月19日	2025年3月20日至 2035年3月19日	—	10,244,813 ⁽¹⁾	—	(42,000)	—	10,202,813	0.10	0.74-0.75 ⁽¹⁾
	2025年5月28日	2025年11月20日至 2030年5月28日	2025年5月29日至 2035年5月28日	—	1,423,271 ⁽¹⁾	—	—	—	1,423,271	0.10	0.75 ⁽¹⁾
總計：				483,035,294	11,668,084	—	(14,572,855)	—	480,130,523		

(1)：於報告期內已授出獎勵小米香港股份的估值詳情(包括所採納的會計準則及政策)載於中期財務資料附註27。

(2)：基於時間的歸屬時間表適用於獎勵小米香港股份。於每週年歸屬的獎勵小米香港股份數目將基於小米香港選定參與者於該週年的表現等級釐定。表現等級與本集團所評估小米香港選定參與者(部分情況下為小米香港選定參與者所在部門)於週年內的表現掛鉤。

2024年小米香港股份計劃的詳情載於中期財務資料附註27。

其他資料

不同投票權

本公司通過不同投票權控制。每股A類股份享有10票投票權，每股B類股份享有一票投票權，惟就極少數保留事項有關的決議案投票除外，在此情況下，每股股份只享有一票投票權。本公司採用不同投票權架構，儘管不同投票權受益人並不擁有本公司股本的大部分經濟利益，但不同投票權受益人可對本公司行使投票控制權。不同投票權受益人目光長遠，實施長期策略，其遠見及領導能使本公司受益。

股東及有意投資者務請留意投資不同投票權架構公司的潛在風險，特別是，不同投票權受益人的利益未必始終與股東整體利益一致，而不論其他股東如何投票，不同投票權受益人將對本公司事務及股東決議案的結果施加重大影響。有意投資者務請經過審慎周詳的考慮後方決定是否投資本公司。

截至2025年6月30日，不同投票權受益人為雷軍及林斌。雷軍實益擁有4,067,406,863股A類股份，約佔本公司就除保留事項以外事項的股東決議案投票權的61.1%。A類股份由Smart Mobile Holdings Limited(由雷軍(作為委託人)以其本身及家族為受益人成立的信託間接全資擁有的公司)持有。林斌實益擁有448,874,946股A類股份，佔本公司就除保留事項以外事項的股東決議案投票權的6.7%。

一股A類股份可轉換為一股B類股份。截至2025年6月30日，所有已發行在外的A類股份轉換為B類股份後，本公司將發行4,516,281,809股B類股份，相當於已發行在外的B類股份總數(不包括任何庫存股份)的21.1%或本公司已發行股本(不包括任何庫存股份)的17.4%。

根據上市規則第8A.22條，倘並無不同投票權受益人實益擁有任何A類股份，A類股份附有的不同投票權即終止。以下事項可導致上述情況：

- (i) 發生上市規則第8A.17條所載的任何情況，尤其是不同投票權受益人：(1)身故；(2)不再為董事會成員；(3)聯交所認為其喪失履行董事職責的能力；或(4)聯交所認為其不再符合上市規則所載有關董事的要求；

- (ii) 除上市規則第8A.18條批准的情況外，當A類股份持有人將全部A類股份的實益擁有權或當中經濟利益或當中附有的投票權轉讓予其他人士；
- (iii) 代不同投票權受益人持有A類股份的工具不再符合上市規則第8A.18(2)條規定；或
- (iv) 所有A類股份已轉換為B類股份。

遵守企業管治守則

本公司致力於維持及推行嚴格的企業管治標準。本公司企業管治的原則是推廣有效的內部監控措施，增進董事會工作的透明度及加強對所有股東的責任承擔。

除企業管治守則的守則條文第C.2.1條外，本公司於報告期間已遵守企業管治守則所載的適用守則條文。

根據企業管治守則第C.2.1條，在聯交所上市的公司應當遵守但可以選擇偏離有關董事長與首席執行官職責區分並且由不同人士擔任的規定。本公司並無區分，現時由雷軍先生兼任董事長及首席執行官。董事會相信將董事長與首席執行官的角色由同一人承擔，會有利於確保本集團有統一領導，使本集團的整體策略規劃更有實效及效率。董事會認為目前架構無損權力與授權的制衡，更可讓本公司及時且有效決策及執行。董事會將繼續檢討，當時機會適會基於本集團的整體狀況，考慮區分本公司董事長與首席執行官的角色。

遵守董事進行證券交易的標準守則

本公司已採納標準守則作為董事買賣本公司證券的行為守則。經向全體董事作出特定查詢後，彼等確認已於整個報告期間嚴格遵守標準守則所載規定。

其他資料

購買、出售或贖回本公司上市證券

截至2025年6月30日止六個月及截至最後可行日期，本公司在聯交所購回合共6,829,800股B類股份，總代價約為224,943,300港元(「所購回股份」)，以提高股東長遠價值。所購回股份的詳情如下：

購回月份	所購回股份數目	已付每股價格		總代價(概約) (港元)
		最高價 (港元)	最低價 (港元)	
1月	6,829,800	33.65	32.60	224,943,300
總計	6,829,800			224,943,300

就所購回股份而言，本公司的不同投票權受益人同時根據上市規則第8A.21條按一換一的比率將所持A類股份轉換為B類股份，按比例減持本公司不同投票權，而彼等所持附有本公司不同投票權的股份比例不會增加，符合上市規則第8A.13及8A.15條的規定。

於報告期內及截至最後可行日期，已發行B類股份(不包括庫存股份)數目因2025年1月購回6,829,800股B類股份(隨後於2025年3月6日註銷)而減少6,829,800股。總共1,228,325股A類股份於2025年3月6日按一換一的比率轉換為B類股份，其中1,106,241股A類股份由雷軍先生透過Smart Mobile Holdings Limited轉換，122,084股A類股份由林斌先生透過Apex Star LLC轉換。

於2025年3月，本公司進行2025年配售及認購。詳情請參閱上文「流動資金、財務資源及資本負債比率」一節、下文「2025年配售及認購所得款項淨額用途」一節以及本公司日期為2025年3月25日及2025年3月31日的公告。

除上文所披露者外，截至2025年6月30日止六個月及截至最後可行日期，本公司或其任何附屬公司概無購買、出售或贖回本公司於聯交所上市的任何證券(包括出售庫存股份)。

根據上市規則第13.51(B)(1)條披露董事資料變動

王舜德先生自2025年9月8日起擔任江南布衣有限公司(香港聯交所股份代號：3306)之獨立非執行董事。

除上文所披露者外，本公司並不知悉董事資料有任何其他根據上市規則第13.51B(1)條須予披露的變動。

中期股息

董事會決議不宣派報告期間的中期股息。

2025年配售及認購所得款項淨額用途

於2025年3月27日，本公司完成2025年配售及認購。就認購而言，每股新B類股份的認購價為每股B類股份53.25港元，較簽署配售及認購協議前最後一個交易日在聯交所所報收市價每股B類股份57.00港元收市價折讓約6.6%，而認購股份的總面值為2,000.0美元(相當於約15,545.7港元)。

2025年配售及認購旨在進一步擴大本公司的股東權益基礎，優化本公司的資本結構，並支持本公司的健康及可持續發展。扣除Smart Mobile Holdings Limited及本公司就2025年配售及認購適當產生並由本公司承擔的所有費用、成本及開支(包括經辦人佣金、印花稅、聯交所交易費及證監會交易徵費)以及本公司產生的其他開支後，認購所得款項淨額約為425億港元。因此，扣除該等費用、成本及開支後，每股認購股份的淨認購價約為53.11港元。

本公司已將並擬將所得款項淨額用於：(a)加快業務擴張；(b)研發投資，以進一步提升技術實力；及(c)其他一般公司用途。本公司先前日期為2025年3月25日的公告中所披露的所得款項淨額擬定用途並無變動。本公司預期於兩年內按照該等擬定用途悉數動用尚餘的認購所得款項淨額。詳情請參閱本公司日期為2025年3月25日及2025年3月31日的公告。

其他資料

截至2025年6月30日，本公司已按下表所載動用所得款項淨額：

	2025年 配售及認購 所得款項 淨額分配 (百萬港元)	截至 2025年6月30日 已動用金額 (百萬港元)	截至 2025年6月30日 未動用金額 (百萬港元)
加快業務擴張	19,120.5	3,777.9	15,342.6
研發投資，以進一步提升技術實力	19,120.5	4,560.0	14,560.5
其他一般公司用途	4,248.9	795.4	3,453.5
總計	42,489.9	9,133.3	33,356.6

審核委員會

本公司已按照上市規則第3.21條及企業管治守則成立審核委員會。審核委員會的主要職責是審閱及監察本集團的財務申報程序及內部監控制度，審批關連交易及向董事會提供意見。審核委員會包括一名非執行董事及兩名獨立非執行董事，即劉芹、陳東升及王舜德，其中王舜德擔任審核委員會主席。

審核委員會已審閱本集團的中期報告及截至2025年6月30日止三個月及六個月的未經審核中期業績，亦與本公司高級管理層成員及外部核數師羅兵咸永道會計師事務所討論有關本公司所採納的會計政策及常規和內部監控事宜。

其他董事會委員會

除審核委員會以外，本公司亦成立了提名委員會、薪酬委員會及企業管治委員會。

企業管治委員會

本公司已按照上市規則第8A.30條及企業管治守則成立企業管治委員會。企業管治委員會負責執行企業管治守則的守則條文第A.2.1條所載的職能。企業管治委員會的主要職責是確保本公司的營運及管理符合全體股東的利益，亦確保本公司遵守上市規則並維護本公司不同投票權的架構。企業管治委員會將檢討本公司的企業管治政策及常規、董事及高級管理層的培訓及持續職業發展、本公司在遵守法律及監管規定方面的政策及常規，以及本公司遵守企業管治守則的情況。截至最後可行日期，企業管治委員會成員為獨立非執行董事，即陳東升、王舜德及蔡金青。陳東升為企業管治委員會主席。

下文概述報告期間企業管治委員會所執行的工作：

- 檢討及監督本公司是否為全體股東的利益運營及管理。
- 檢討本公司在企業管治及遵守法律及監管規定方面的政策及常規。所檢討的政策包括：董事及相關僱員進行證券交易的守則、董事會多元化政策、董事提名政策、股東通訊政策、股東提名董事的程序、信息披露政策、關連交易政策、舉報政策、股息政策、董事會薪酬政策、董事會獲取獨立觀點及意見的政策及其他企業管治政策。
- 檢討本公司遵守企業管治守則及偏離企業管治守則守則條文第C.2.1條的情況及本公司披露遵守上市規則第8A章的情況。
- 檢討本公司合規顧問的薪酬、委聘條款及續聘情況。
- 檢討及監督本集團／股東(作為一方)與不同投票權受益人(作為另一方)之間的管理層利益衝突。
- 檢討及監督與不同投票權架構有關的所有風險，包括本集團／股東(作為一方)與不同投票權受益人(作為另一方)之間的關連交易。

其他資料

- 審查董事及高級管理人員的培訓及持續職業發展安排(尤其是上市規則第8A章及有關不同投票權架構的相關風險知識方面)。
- 尋求確保本公司與其股東之間的持續有效溝通, 尤其是有關上市規則第8A.35條的規定。
- 檢討本公司遵守ESG報告守則的情況與重要性議題(如數據安全與隱私保護、循環經濟、商業道德等)年度管理實踐進展, 並於環境、社會及管治報告中予以披露。
- 檢討本公司年度ESG管理目標達成情況, 並對ESG團隊的工作推進提供指導和監督。
- 報告企業管治委員會涉及職權範圍各方面的工作。

企業管治委員會已確認(i)不同投票權受益人於整個報告期內一直為董事會成員; (ii)報告期並無發生上市規則第8A.17條所涉事件; 及(iii)不同投票權受益人已於整個報告期遵守上市規則第8A.14、8A.15、8A.18及8A.24條。

具體而言, 企業管治委員會已向董事會確認, 其認為本公司已採取充足的企業管治措施管理本集團與不同投票權受益人的潛在利益衝突, 確保本公司的營運及管理一致符合全體股東的利益。該等措施包括企業管治委員會(a)審閱及監督本集團擬訂立的各項交易, 並於訂立交易前就本集團及/或股東與不同投票權受益人之間出現潛在利益衝突向董事會提出建議, 及(b)確保(i)任何關連交易均根據上市規則的規定披露及處理, (ii)其條款公平合理且符合本集團及股東的整體利益, (iii)任何有利益衝突的董事不得就有關董事會決議案投票, 及(iv)就涉及不同投票權受益人或本集團與該等受益人之間潛在利益衝突的交易有關事宜諮詢合規顧問。企業管治委員會建議董事會繼續執行該等措施並定期審查該等目標的成果。

企業管治委員會亦審查合規顧問的薪酬及委聘條款並向董事會確認，就其所知，並無任何需要考慮解聘當前合規顧問或委任新合規顧問的因素。因此，企業管治委員會建議董事會繼續委聘當前合規顧問。

外商投資准入限制

於2001年12月11日，國務院頒佈《外商投資電信企業管理規定》（「《外資電信企業規定》」），並於2008年9月10日、2016年2月6日及2022年3月26日修訂。根據《外資電信企業規定》，外國投資者不得持有提供增值電信服務的公司股權超過50%，國家另有規定除外。

由於我們當前及可能經營所在行業若干領域的外國投資受上文所列現行中國法律及法規限制，經諮詢我們的中國法律顧問後，我們確定本公司不可直接通過股本所有權而控制合併聯屬實體。我們決定改用中國外商投資限制產業之慣例，通過外商獨資企業（作為一方）與合併聯屬實體及登記股東（作為另外一方）訂立合約安排，以獲取當前合併聯屬實體所經營業務的實際控制權及其產生的所有經濟利益。合約安排可使合併聯屬實體的財務業績併入本集團財務資料的業績，猶如彼等為本集團的附屬公司。

合約安排詳情載於招股章程及本公司於2025年4月24日刊發的2024年年度報告。

重大訴訟

截至2025年6月30日，本公司並無牽涉任何重大訴訟或仲裁。據董事所知，本公司並無尚未了結或對本公司構成威脅之任何重大訴訟或索償。

報告期結束後的事項

除本中期報告所披露者外，2025年6月30日後至最後可行日期，並無發生任何可能影響本集團的其他重大事項。

中期財務資料的審閱報告



羅兵咸永道

致小米集團董事會
(於開曼群島註冊成立的有限公司)

引言

本核數師(以下簡稱「我們」)已審閱列載於第55至118頁的中期財務資料,此中期財務資料包括小米集團(以下簡稱「貴公司」)及其附屬公司(以下統稱「貴集團」)於2025年6月30日的中期簡明合併資產負債表、截至該日止三個月及六個月期間的中期簡明合併損益表和中期簡明合併綜合收益表、截至該日止六個月期間的中期簡明合併權益變動表和中期簡明合併現金流量表,以及選定的解釋附註。香港聯合交易所有限公司證券上市規則規定,就中期財務資料擬備的報告必須符合以上規則的有關條文以及國際會計準則第34號「中期財務報告」。貴公司董事須負責根據國際會計準則第34號「中期財務報告」擬備及列報該等中期財務資料。我們的責任是根據我們的審閱對該等中期財務資料作出結論,並僅按照我們協定的業務約定條款向閣下(作為整體)報告我們的結論,除此之外本報告別無其他目的。我們不會就本報告的內容向任何其他人士負上或承擔任何責任。

審閱範圍

我們已根據國際審閱準則第2410號「由實體的獨立核數師執行中期財務資料審閱」進行審閱。審閱中期財務資料包括主要向負責財務和會計事務的人員作出查詢,及應用分析性和其他審閱程序。審閱的範圍遠較根據《國際審計準則》進行審計的範圍為小,故不能令我們可保證我們將知悉在審計中可能被發現的所有重大事項。因此,我們不會發表審計意見。

結論

按照我們的審閱,我們並無發現任何事項,令我們相信貴集團的中期財務資料未有在各重大方面根據國際會計準則第34號「中期財務報告」擬備。

羅兵咸永道會計師事務所
執業會計師

香港, 2025年8月19日

中期簡明合併損益表

截至2025年6月30日止三個月及六個月

(以人民幣元(「人民幣」)列示)

	附註	未經審核		未經審核	
		截至6月30日止三個月 2025年 人民幣千元	2024年 人民幣千元	截至6月30日止六個月 2025年 人民幣千元	2024年 人民幣千元
收入	6	115,956,091	88,887,828	227,249,428	164,394,650
銷售成本	6, 9	(89,855,133)	(70,493,651)	(175,742,560)	(129,170,756)
毛利		26,100,958	18,394,177	51,506,868	35,223,894
研發開支	9	(7,763,377)	(5,497,729)	(14,475,085)	(10,657,116)
銷售及推廣開支	9	(7,777,971)	(5,899,052)	(14,977,788)	(11,380,099)
行政開支	9	(1,627,144)	(1,182,524)	(3,157,238)	(2,705,531)
按公允價值計入損益之金融工具 公允價值變動		3,363,497	(849,410)	6,190,519	(2,075,902)
分佔按權益法入賬之投資淨利潤	11	86,864	86,385	150,395	241,776
其他收入	7	299,446	287,246	461,212	444,653
其他收益淨額	8	754,446	549,628	863,243	480,084
經營利潤		13,436,719	5,888,721	26,562,126	9,571,759
財務收入	10	1,478,526	876,875	2,482,491	1,896,310
財務成本	10	(512,462)	(86,211)	(1,473,866)	433,694
除所得稅前利潤		14,402,783	6,679,385	27,570,751	11,901,763
所得稅費用	12	(2,529,620)	(1,609,716)	(4,804,842)	(2,658,882)
期間利潤		11,873,163	5,069,669	22,765,909	9,242,881
下列人士應佔：					
— 本公司擁有人		11,904,405	5,098,002	22,828,726	9,280,063
— 非控股權益		(31,242)	(28,333)	(62,817)	(37,182)
		11,873,163	5,069,669	22,765,909	9,242,881
每股盈利(以每股人民幣元列示)：	13				
基本		0.46	0.21	0.90	0.37
攤薄		0.45	0.20	0.87	0.36

上述中期簡明合併損益表應與附註一併閱讀。

中期簡明合併綜合收益表

截至2025年6月30日止三個月及六個月

(以人民幣元列示)

	附註	未經審核		未經審核	
		截至6月30日止三個月		截至6月30日止六個月	
		2025年	2024年	2025年	2024年
		人民幣千元	人民幣千元	人民幣千元	人民幣千元
期間利潤		11,873,163	5,069,669	22,765,909	9,242,881
其他綜合(虧損)/收益：					
隨後可能重新分類至損益之項目					
分佔按權益法入賬之投資的					
其他綜合收益/(虧損)	11	4,666	757	13,395	(12,508)
處置及視同處置按權益法入賬之					
投資後由其他綜合(收益)/虧損					
轉至損益		(2,256)	2,876	(2,256)	2,876
按公允價值計入其他綜合收益之					
金融資產之公允價值變動收益/(虧損)					
淨額		23,776	(11,434)	56,278	(16,362)
匯兌差額		(112,140)	108,937	(70,286)	142,177
隨後不會重新分類至損益之項目					
匯兌差額		(199,805)	179,477	(263,393)	253,666
期間其他綜合(虧損)/收益(扣除稅項)		(285,759)	280,613	(266,262)	369,849
期間綜合收益總額		11,587,404	5,350,282	22,499,647	9,612,730
下列人士應佔：					
— 本公司擁有人		11,633,637	5,383,867	22,580,000	9,655,013
— 非控股權益		(46,233)	(33,585)	(80,353)	(42,283)
		11,587,404	5,350,282	22,499,647	9,612,730

上述中期簡明合併綜合收益表應與附註一併閱讀。

中期簡明合併資產負債表

於2025年6月30日

(以人民幣元列示)

	附註	未經審核 於2025年6月30日 人民幣千元	經審核 於2024年12月31日 人民幣千元
資產			
非流動資產			
物業、廠房及設備	14	22,212,155	18,087,583
無形資產	15	7,937,987	8,152,721
按權益法入賬之投資	11	6,034,029	6,151,055
按公允價值計入損益之長期投資	16	74,162,523	62,112,188
遞延所得稅資產	26	2,710,583	2,781,982
定期銀行存款		94,313,995	58,520,305
按攤餘成本計量之長期投資	16	10,658,560	3,219,462
其他非流動資產	23	19,867,964	18,421,227
		237,897,796	177,446,523
流動資產			
存貨	20	65,825,475	62,509,682
貿易應收款項及應收票據	18	18,845,260	14,588,579
應收貸款	17	11,111,847	12,261,490
預付款項及其他應收款項	19	30,306,542	29,100,116
按公允價值計入其他綜合收益之應收票據		184,110	1,255,767
按公允價值計入其他綜合收益之短期投資	16	1,473,109	1,681,062
按攤餘成本計量之短期投資	16	—	700,163
按公允價值計入損益之短期投資	16	17,420,176	28,123,777
定期銀行存款		57,033,640	36,350,271
受限制現金	21(b)	5,411,773	5,476,417
現金及現金等價物	21(a)	36,008,030	33,661,442
		243,619,962	225,708,766
資產總額		481,517,758	403,155,289

中期簡明合併資產負債表

於2025年6月30日

(以人民幣元列示)

	附註	未經審核 於2025年6月30日 人民幣千元	經審核 於2024年12月31日 人民幣千元
權益及負債			
本公司擁有人應佔權益			
股本	24	425	407
儲備		252,473,281	188,737,370
		252,473,706	188,737,777
非控股權益		386,989	467,342
權益總額		252,860,695	189,205,119
負債			
非流動負債			
借款	25	18,271,941	17,275,721
遞延所得稅負債	26	1,933,737	1,282,196
撥備		2,187,132	1,695,063
其他非流動負債	28	17,935,260	18,312,200
		40,328,070	38,565,180
流動負債			
貿易應付款項	29	108,393,324	98,280,585
其他應付款項及應計費用	30	38,457,592	36,372,035
客戶預付款		19,363,377	16,581,252
借款	25	10,640,895	13,327,297
所得稅負債		3,703,966	3,822,134
撥備		7,769,839	7,001,687
		188,328,993	175,384,990
負債總額		228,657,063	213,950,170
權益及負債總額		481,517,758	403,155,289

上述中期簡明合併資產負債表應與附註一併閱讀。

代表董事會

雷軍
董事林斌
董事

中期簡明合併權益變動表

截至2025年6月30日止六個月

(以人民幣元列示)

附註	未經審核								
	本公司擁有人應佔							非控股權益	權益總額
	股本	庫存股份	股份溢價	其他儲備	保留盈利	小計			
人民幣千元	人民幣千元	人民幣千元	人民幣千元	人民幣千元	人民幣千元	人民幣千元	人民幣千元	人民幣千元	
於2025年1月1日的結餘	407	[34,678]	60,117,658	17,113,248	111,541,142	188,737,777	467,342	189,205,119	
綜合收益									
期間利潤	—	—	—	—	22,828,726	22,828,726	[62,817]	22,765,909	
其他綜合虧損									
隨後可能重新分類至損益之項目									
分佔按權益法入賬之投資的其他綜合收益	11	—	—	13,395	—	13,395	—	13,395	
處置按權益法入賬之投資後									
由其他綜合收益轉至損益		—	—	[2,256]	—	[2,256]	—	[2,256]	
按公允價值計入其他綜合收益之									
金融資產之公允價值變動收益淨額		—	—	56,278	—	56,278	—	56,278	
匯兌差額		—	—	[52,750]	—	[52,750]	[17,536]	[70,286]	
隨後不會重新分類至損益之項目									
匯兌差額		—	—	[263,393]	—	[263,393]	—	[263,393]	
綜合收益總額	—	—	—	[248,726]	22,828,726	22,580,000	[80,353]	22,499,647	
與擁有人以其擁有人身份進行的交易									
購回本身股份	24	—	[599,317]	—	—	[599,317]	—	[599,317]	
註銷股份	24	—	207,072	[207,072]	—	—	—	—	
配售時發行股份	24	14	—	39,225,977	—	39,225,991	—	39,225,991	
自股份計劃信託釋放普通股	24	—	382,850	1,487,537	[1,863,009]	7,378	—	7,378	
分佔按權益法入賬之投資的其他儲備	11	—	—	79,121	—	79,121	—	79,121	
處置按權益法入賬之投資後									
由其他儲備轉至損益		—	—	[20,144]	—	[20,144]	—	[20,144]	
以股份為基礎的僱員薪酬計劃：									
— 僱員服務價值	27	—	—	2,363,735	—	2,363,735	—	2,363,735	
— 行使購股權	24, 27	4	—	322,381	[265,858]	56,527	—	56,527	
轉換可換股債券	24	—	—	54,520	[13,004]	41,516	—	41,516	
轉撥至一般儲備		—	—	—	[8,253]	8,253	—	—	
其他		—	—	—	1,122	1,122	—	1,122	
與擁有人以其擁有人身份進行的交易總額	18	[9,395]	40,883,343	273,710	8,253	41,155,929	—	41,155,929	
於2025年6月30日的結餘	425	[44,073]	101,001,001	17,138,232	134,378,121	252,473,706	386,989	252,860,695	

中期簡明合併權益變動表

截至2025年6月30日止六個月

(以人民幣元列示)

附註	未經審核								
	本公司擁有人應佔							非控股權益 人民幣千元	權益總額 人民幣千元
	股本 人民幣千元	庫存股份 人民幣千元	股份溢價 人民幣千元	其他儲備 人民幣千元	保留盈利 人民幣千元	小計 人民幣千元			
於2024年1月1日的結餘	407	[438,291]	60,778,287	15,483,618	88,171,468	163,995,489	266,279	164,261,768	
綜合收益									
期間利潤	—	—	—	—	9,280,063	9,280,063	[37,182]	9,242,881	
其他綜合收益									
隨後可能重新分類至損益之項目									
分佔按權益法入賬之投資的其他綜合虧損	11	—	—	[12,508]	—	[12,508]	—	[12,508]	
視同處置按權益法入賬之									
投資後由其他綜合虧損轉至損益		—	—	2,876	—	2,876	—	2,876	
按公允價值計入其他綜合收益之									
金融資產之公允價值變動虧損淨額		—	—	[16,362]	—	[16,362]	—	[16,362]	
匯兌差額		—	—	147,278	—	147,278	[5,101]	142,177	
隨後不會重新分類至損益之項目									
匯兌差額		—	—	253,666	—	253,666	—	253,666	
綜合收益總額	—	—	—	374,950	9,280,063	9,655,013	[42,283]	9,612,730	
與擁有人以其擁有人身份進行的交易									
購回本身股份	24	—	[2,903,979]	—	—	[2,903,979]	—	[2,903,979]	
註銷股份	24	[3]	2,004,356	[2,004,353]	—	—	—	—	
自股份計劃信託釋放普通股	24	3	186,090	1,709,409	[1,888,979]	—	—	6,523	
分佔按權益法入賬之投資的其他儲備	11	—	—	16,092	—	16,092	—	16,092	
視同處置按權益法入賬之投資後									
由其他儲備轉至損益		—	—	[31,581]	—	[31,581]	—	[31,581]	
以股份為基礎的僱員薪酬計劃：									
— 僱員服務價值	27	—	—	1,799,516	—	1,799,516	—	1,799,516	
— 行使購股權	24, 27	—	—	188,223	[153,549]	34,674	—	34,674	
非控股權益注資		—	—	—	—	—	400,079	400,079	
轉撥至一般儲備		—	—	[14,411]	14,411	—	—	—	
與擁有人以其擁有人身份進行的交易總額	—	[713,533]	[106,721]	[272,912]	14,411	[1,078,755]	400,079	[678,676]	
於2024年6月30日的結餘	407	[1,151,824]	60,671,566	15,585,656	97,465,942	172,571,747	624,075	173,195,822	

上述中期簡明合併權益變動表應與附註一併閱讀。

中期簡明合併現金流量表

截至2025年6月30日止六個月

(以人民幣元列示)

附註	未經審核	
	截至6月30日止六個月	
	2025年	2024年
	人民幣千元	人民幣千元
經營活動現金流量		
經營所得現金	32,008,513	5,021,874
已付所得稅	(3,953,773)	(2,491,299)
經營活動所得現金淨額	28,054,740	2,530,575
投資活動現金流量		
購買物業、廠房及設備、土地使用權及無形資產	(5,085,940)	(2,267,908)
處置物業、廠房及設備所得款項	7,634	254,311
處置土地使用權所得款項	—	769,837
存入定期銀行存款	(88,987,742)	(44,721,404)
定期銀行存款到期／處置所得款項	32,957,784	44,997,554
購買按公允價值計入損益之短期投資	(30,067,307)	(31,811,960)
按公允價值計入損益之短期投資到期所得款項	40,862,185	33,439,970
購買按公允價值計入其他綜合收益之短期投資	(2,160,086)	(1,144,934)
按公允價值計入其他綜合收益之短期投資到期所得款項	2,369,778	665,802
購買按攤餘成本計量之長期投資	(7,504,610)	—
購買按攤餘成本計量之短期投資	—	(1,000,000)
按攤餘成本計量之短期投資到期所得款項	700,000	500,000
已收利息收入	1,829,829	1,850,478
已收投資收入	227,608	212,974
購買按公允價值計入損益之長期投資	(12,009,478)	(1,146,550)
處置按公允價值計入損益之長期投資所得款項	6,005,705	2,102,117
購買按權益法入賬之投資	—	(115,000)
處置按權益法入賬之投資所得款項	545,159	30
已收股息	180,842	123,761
投資活動(所用)／所得現金淨額	(60,128,639)	2,709,078

中期簡明合併現金流量表

截至2025年6月30日止六個月

(以人民幣元列示)

	附註	未經審核	
		截至6月30日止六個月	
		2025年 人民幣千元	2024年 人民幣千元
融資活動現金流量			
借款所得款項		11,721,938	12,436,649
償還借款		(12,920,591)	(7,759,247)
已付財務費用		(387,820)	(348,935)
基金投資者注資		1,082,914	1,140,450
向基金投資者分派		(1,991,175)	(588,720)
行使購股權所得款項淨額		103,631	38,175
購回股份的付款		(207,072)	(3,032,539)
配售時發行股份		39,225,991	—
向員工基金持有人付款		—	(2,971)
根據購回協議出售金融資產所得款項		367,840	369,844
非控股權益注資		—	400,079
租賃負債付款		(1,254,754)	(698,802)
收購無形資產之遞延代價付款		(1,306,598)	(1,498,683)
融資活動所得現金淨額		34,434,304	455,300
現金及現金等價物增加淨額		2,360,405	5,694,953
期初現金及現金等價物	21(a)	33,661,442	33,631,313
匯率變動對現金及現金等價物的影響		(13,817)	9,554
期末現金及現金等價物	21(a)	36,008,030	39,335,820

上述中期簡明合併現金流量表應與附註一併閱讀。

中期財務資料附註

(除另有說明外，以人民幣元列示)

1 一般資料

小米集團(「本公司」)於2010年1月5日根據開曼群島法例第22章公司法(1961年第3號法例，經合併及修訂)在開曼群島註冊成立為獲豁免有限公司。本公司註冊辦事處位於Maples Corporate Services Limited的辦事處，地址為PO Box 309, Ugland House, Grand Cayman, KY1-1104, Cayman Islands。

本公司為投資控股公司。本公司及其附屬公司(包括受控制結構性實體)(統稱「本集團」)主要於中華人民共和國(「中國」)及其他國家或地區研發及銷售智能手機、物聯網(「IoT」)及生活消費產品、提供互聯網服務、開發、製造及銷售智能電動汽車、人工智能(「AI」)研發等創新業務，以及從事投資控股業務。

截至本中期財務資料批准日期，雷軍為本公司最終控股股東。

中期簡明合併財務資料包括於2025年6月30日的中期簡明合併資產負債表、截至該日止三個月及六個月期間的中期簡明合併損益表及中期簡明合併綜合收益表、截至該日止六個月期間的中期簡明合併權益變動表及中期簡明合併現金流量表以及選定的解釋性附註(統稱「中期財務資料」)。除另有說明外，中期財務資料以人民幣列報。

中期財務資料於2025年8月19日由本公司董事會批准。

中期財務資料未經審核，但已由本公司外部核數師審閱。

中期財務資料附註

(除另有說明外，以人民幣元列示)

2 編製基準

中期財務資料根據國際會計準則理事會(「國際會計準則理事會」)頒佈的國際會計準則(「國際會計準則」)第34號「中期財務報告」編製。

中期財務資料並無包括年度財務報表通常包括的所有附註類別。中期財務資料須與本公司於2025年3月18日刊發的2024年度報告所載根據國際會計準則理事會頒佈的所有適用國際財務報告會計準則(「國際財務報告會計準則」)編製之本集團截至2024年12月31日止年度的年度經審核合併財務報表(「2024年財務報表」)及本公司在截至2025年6月30日止六個月內以及截至本未經審核中期財務資料獲批之日止公開發佈的所有公告一併閱讀。

3 重大會計政策

編製中期財務資料所用的會計政策和計算方法與編製2024年財務報表所用者一致，惟下文所載採用的經修訂準則除外。

本集團採用的經修訂準則

下列經修訂準則於2025年1月1日開始的本集團財政年度開始強制採用，並適用於本集團：

- 缺乏可兌換性 — 國際會計準則第21號之修訂本

上述修訂本對過往期間確認的金額並無任何重大影響，且預期不會對本期間或未來期間產生重大影響。

中期財務資料附註

(除另有說明外，以人民幣元列示)

3 重大會計政策(續)

已頒佈但尚未生效的新訂及經修訂準則

若干已頒佈但於截至2025年6月30日止六個月並非強制採用且本集團並無提早採用的新訂及經修訂會計準則載列如下：

	生效日期
• 金融工具分類及計量的修訂 — 國際財務報告準則第9號及國際財務報告準則第7號之修訂本	於2026年1月1日或之後開始的年度期間
• 國際財務報告會計準則之年度改進 — 第11卷	於2026年1月1日或之後開始的年度期間
• 國際財務報告準則第18號 — 財務報表中的呈列及披露	於2027年1月1日或之後開始的年度期間
• 國際財務報告準則第19號 — 不負公共受託責任的附屬公司：披露	於2027年1月1日或之後開始的年度期間

除應用國際財務報告準則第18號將對呈列及披露產生影響外，預期該等準則不會對本集團於當前或未來報告期間的財務狀況及表現以及可預見未來交易產生重大影響。本集團將繼續評估該等新訂及經修訂準則的影響。

4 重大會計估計

編製中期財務資料需要管理層作出判斷、估計及假設，該等判斷、估計及假設均影響會計政策的應用及所呈報的資產與負債、收入及開支金額。實際業績可能有別於該等估計。

於編製中期財務資料時，管理層應用本集團會計政策所作的重大判斷以及估計不確定因素的主要來源，大致上與2024年財務報表所應用者相同。

中期財務資料附註

(除另有說明外，以人民幣元列示)

5 金融風險管理

5.1 金融風險因素

本集團的業務面臨各種金融風險：市場風險(包括外匯風險、利率風險及價格風險)、信貸風險及流動資金風險。

本集團金融風險管理政策載於2024年財務報表，截至2025年6月30日止三個月及六個月的金融風險管理政策概無重大改變。

5.2 資本管理

本集團的資本管理目標是保障本集團能持續經營，以為股東提供回報和為其他利益關係者提供利益，同時維持最佳資本結構以長期提升股東價值。

本集團定期審查資本架構以監管資本(包括股本及股份溢價)。作為該項審查的一環，本集團會考慮資本成本及與已發行股本有關的風險。本集團或會調整向股東支付的股息金額、向股東退資、發行新股份或購回本公司股份。本公司董事認為，本集團擁有強勁的現金狀況，以低負債水平持續產生經營利潤。

中期財務資料附註

(除另有說明外，以人民幣元列示)

5 金融風險管理(續)

5.3 公允價值估計

下表根據在計量公允價值的估值技術中所運用到的輸入參數的層級，分析本集團於各資產負債表日按公允價值入賬的金融工具。

下表為2025年6月30日按公允價值計量之本集團金融資產及負債。

	第一層級 人民幣千元	第二層級 人民幣千元	第三層級 人民幣千元	總計 人民幣千元
(未經審核)				
資產				
按公允價值計入損益之長期投資(附註16)	8,527,728	—	65,634,795	74,162,523
按公允價值計入損益之短期投資(附註16)	—	—	17,420,176	17,420,176
按公允價值計入其他綜合收益之				
短期投資(附註16)	1,473,109	—	—	1,473,109
按公允價值計入其他綜合收益之應收票據	—	—	184,110	184,110
	10,000,837	—	83,239,081	93,239,918
負債				
投資者的負債	—	—	4,269,661	4,269,661

中期財務資料附註

(除另有說明外，以人民幣元列示)

5 金融風險管理(續)

5.3 公允價值估計(續)

下表為2024年12月31日按公允價值計量之本集團金融資產及負債。

	第一層級 人民幣千元	第二層級 人民幣千元	第三層級 人民幣千元	總計 人民幣千元
(經審核)				
資產				
按公允價值計入損益之長期投資(附註16)	6,613,312	—	55,498,876	62,112,188
按公允價值計入損益之短期投資(附註16)	—	—	28,123,777	28,123,777
按公允價值計入其他綜合收益之				
短期投資(附註16)	1,681,062	—	—	1,681,062
按公允價值計入其他綜合收益之應收票據	—	—	1,255,767	1,255,767
	8,294,374	—	84,878,420	93,172,794
負債				
投資者的負債	—	—	3,757,399	3,757,399

中期財務資料附註

(除另有說明外，以人民幣元列示)

5 金融風險管理(續)

5.3 公允價值估計(續)

(a) 在第一層級內的金融工具

在活躍市場買賣的金融工具的公允價值根據各報告日期的市場報價列賬。當報價可即時和定期從證券交易所、交易商、經紀、業內人士、定價服務者或監管機構獲得，而該等報價代表按公平交易基準進行的實際和常規市場交易時，該市場被視為活躍。本集團持有的金融資產的市場報價為當時買方報價。此等工具列入第一層級。

(b) 在第二層級內的金融工具

沒有在活躍市場買賣的金融工具(例如場外衍生工具)的公允價值利用估值技術釐定。估值技術盡量利用可觀察市場數據(如有)，盡量少依賴主體的特定估計。如計算工具的公允價值所需的所有重大輸入參數為可觀察數據，則該工具列入第二層級。

(c) 在第三層級內的金融工具

如一項或多項重大輸入參數並非根據可觀察市場數據，則該工具列入第三層級。

用以對金融工具估值的特定估值技術包括：

- 同類型工具的市場報價或交易商報價；
- 貼現現金流量模型及不可觀察輸入參數，主要包括預期未來現金流量及貼現率假設；及
- 可觀察輸入參數及不可觀察輸入參數之整合，包括無風險利率、預期波幅、缺乏市場流通性折讓率及市場倍數等。

本集團資產的第三層級工具主要包括按公允價值計入損益之長期投資及按公允價值計入損益之短期投資。

中期財務資料附註

(除另有說明外，以人民幣元列示)

5 金融風險管理(續)

5.3 公允價值估計(續)

(c) 在第三層級內的金融工具(續)

下表呈列截至2025年及2024年6月30日止六個月按公允價值計入損益之長期投資的第三層級工具變動。

	截至6月30日止六個月	
	2025年 人民幣千元 (未經審核)	2024年 人民幣千元 (未經審核)
期初	55,498,876	54,207,368
添置	11,635,788	1,321,770
處置	(4,093,746)	(1,844,049)
公允價值變動	3,109,654	(1,236,371)
轉撥自按權益法入賬之投資	2,713	1,185,826
轉撥至第一層級金融工具	(418,914)	(306,457)
匯兌差額	(99,576)	94,570
期末	65,634,795	53,422,657
期內未實現收益/(虧損)淨額	2,414,864	(1,548,181)

中期財務資料附註

(除另有說明外，以人民幣元列示)

5 金融風險管理(續)

5.3 公允價值估計(續)

(c) 在第三層級內的金融工具(續)

下表呈列截至2025年及2024年6月30日止六個月按公允價值計入損益之短期投資的第三層級工具變動。

	截至6月30日止六個月	
	2025年 人民幣千元 (未經審核)	2024年 人民幣千元 (未經審核)
期初	28,123,777	20,193,662
添置	30,067,307	31,811,960
處置	(41,064,351)	(33,656,018)
公允價值變動	272,003	209,318
匯兌差額	21,440	3,075
期末	17,420,176	18,561,997
期內未實現收益淨額	189,927	147,331

本集團設有團隊管理第三層級工具就財務申報而言的估值。該團隊逐一管理有關投資的估值工作，至少每年一次使用估值技術釐定本集團第三層級工具的公允價值。必要時會委聘外部估值專家進行估值。

第三層級工具的估值主要包括於非上市公司及若干上市公司的特定期間內限制銷售的按公允價值計入損益之長期投資(附註16)，以及按公允價值計入損益之短期投資(附註16)。由於該等工具並無於活躍市場買賣，其公允價值乃使用多種適用的估值技術(包括市場法等)釐定。

中期財務資料附註

(除另有說明外，以人民幣元列示)

5 金融風險管理(續)

5.3 公允價值估計(續)

(c) 在第三層級內的金融工具(續)

下表概述有關反覆出現第三層級公允價值計量所用重大不可觀察輸入參數的量化資料。

概述	公允價值		重大不可觀察 輸入參數	輸入參數範圍		不可觀察 輸入參數與 公允價值 的關係
	於2025年 6月30日	於2024年 12月31日		於2025年 6月30日	於2024年 12月31日	
	人民幣千元 (未經審核)	人民幣千元 (經審核)				
按公允價值計入						
損益之長期投資						
— 普通股投資及 優先股投資	41,877,524	41,326,558	預期波幅	29%-74%	33%-96%	預期波幅越高， 公允價值越低
			缺乏市場 流通性折讓率 (「缺乏市場 流通性折讓率」)	2%-25%	3%-30%	缺乏市場流通性 折讓率越高， 公允價值越低
			無風險利率	1.5%-4.0%	1.1%-6.7%	

中期財務資料附註

(除另有說明外，以人民幣元列示)

5 金融風險管理(續)

5.3 公允價值估計(續)

(c) 在第三層級內的金融工具(續)

概述	公允價值		重大不可觀察 輸入參數		不可觀察 輸入參數與 公允價值 的關係
	於2025年 6月30日	於2024年 12月31日	輸入參數範圍		
	人民幣千元 (未經審核)	人民幣千元 (經審核)	於2025年 6月30日	於2024年 12月31日	
一 理財投資及 其他投資	23,757,271	14,172,318	附註(a)		
按公允價值計入 損益之短期投資	17,420,176	28,123,777	預期回報率 0.65%-2.52%	0.65%-5.85%	預期回報率越高， 公允價值越高

附註：

(a) 該等投資(理財投資及其他投資)之公允價值乃根據投資資產淨值確定，其相關資產及負債按公允價值計量。

截至2025年6月30日止六個月，公允價值層級分類的第一層級、第二層級及第三層級之間並無重大轉移，惟若干金融資產由公允價值層級分類的第三層級轉至第一層級除外，是由於被投資公司進行首次公開發售或解除出售限制後轉換為普通股。

中期財務資料附註

(除另有說明外，以人民幣元列示)

5 金融風險管理(續)

5.3 公允價值估計(續)

(c) 在第三層級內的金融工具(續)

由於短期內到期或利率與市場利率相近，故本集團並非以公允價值計量的金融資產(主要包括現金及現金等價物、受限制現金、定期銀行存款、按攤餘成本計量之短期投資、按攤餘成本計量之長期投資、貿易應收款項及應收票據、應收貸款及其他應收款項)和並非以公允價值計量的金融負債(主要包括借款、貿易應付款項及其他應付款項)賬面值與公允價值相若。

6 分部資料

本集團的業務活動具備單獨的財務報表，乃由主要經營決策者(「主要經營決策者」)定期審查及評估。主要經營決策者由本公司首席執行官擔任，負責分配資源和評估經營分部的表現。本集團確定擁有以下報告分部，與主要經營決策者審閱本集團的方式一致：

- 手機 × AIoT
 - 智能手機
 - IoT與生活消費產品
 - 互聯網服務
 - 其他相關業務
- 智能電動汽車及AI等創新業務

主要經營決策者主要根據各經營分部的分部收入及毛利評估經營分部的表現。於評估分部表現過程中均未計入研發開支、銷售及推廣開支及行政開支，而相關評估結果由主要經營決策者審閱，用作資源分配及評估分部表現的根據。按公允價值計入損益之金融工具公允價值變動、分佔按權益法入賬之投資淨利潤、其他收入、其他收益淨額、財務收入、財務成本及所得稅費用均未分配至個別經營分部，因為彼等均由本集團集中監察。

中期財務資料附註

(除另有說明外，以人民幣元列示)

6 分部資料(續)

各分部的收入描述如下：

(a) 手機 × AIoT：

- 智能手機的收入來自智能手機銷售。
- IoT與生活消費產品的收入主要包括銷售智能大家電、智能電視、平板、可穿戴產品及其他IoT與生活消費產品的收入。
- 互聯網服務的收入來自廣告服務及互聯網增值服務(包括網絡遊戲及金融科技業務)。
- 其他相關業務收入主要來自產品硬件維修服務、部分IoT產品的安裝服務及物料銷售。

(b) 智能電動汽車及AI等創新業務：該分部的收入主要來自智能電動汽車銷售，其他創新業務的收入對本集團而言並不重大。

各分部的銷售成本主要包括：

(a) 手機 × AIoT：

- 本集團智能手機和IoT與生活消費產品的銷售成本主要包括(i)原材料及組件採購成本；(ii)本集團外包夥伴所收組裝費；(iii)產品所用若干技術許可費；(iv)以生產成本及利潤分享形式向採購生態鏈產品的本集團夥伴支付的費用；(v)保修開支；及(vi)存貨減值撥備。
- 本集團互聯網服務銷售成本主要包括(i)向遊戲開發商支付的內容費；(ii)與帶寬、服務器託管及雲服務相關的費用；及(iii)金融科技成本。
- 本集團手機 × AIoT分部的其他相關業務的銷售成本主要包括硬件消耗、安裝成本及物料銷售成本。

(b) 智能電動汽車及AI等創新業務：本集團智能電動汽車及AI等創新業務分部的銷售成本主要包括(i)直接零件及原材料採購成本；(ii)人工成本；(iii)製造成本(包括與生產相關的資產折舊)；(iv)保修撥備；及(v)減記存貨至其估計可實現淨值。

向主要經營決策者提供的有關損益計量的其他資料(連同分部資料)的計量方式與中期簡明合併財務報表所應用者一致。

中期財務資料附註

(除另有說明外，以人民幣元列示)

6 分部資料(續)

除按分部劃分的存貨資料外，概無向主要經營決策者提供任何其他分部資產及分部負債資料，乃由於主要經營決策者不會使用此資料分配資源或評估經營分部的表現。

截至2025年及2024年6月30日止三個月及六個月期間，概無任何重大分部間銷售。向主要經營決策者報告的自外部客戶取得的收入計量方式與中期簡明合併損益表採用的計量方式保持一致。

截至2025年及2024年6月30日止三個月及六個月的分部業績如下：

	截至2025年6月30日止三個月						
	手機 × AIoT						
	智能手機	IoT與生活 消費產品	互聯網服務	其他 相關業務	小計	智能電動 汽車及AI等 創新業務	總計
人民幣千元	人民幣千元	人民幣千元	人民幣千元	人民幣千元	人民幣千元	人民幣千元	
(未經審核)							
分部收入	45,520,009	38,712,153	9,097,747	1,362,918	94,692,827	21,263,264	115,956,091
銷售成本	(40,299,755)	(29,990,611)	(2,241,978)	(1,680,364)	(74,212,708)	(15,642,425)	(89,855,133)
毛利/(虧損)	5,220,254	8,721,542	6,855,769	(317,446)	20,480,119	5,620,839	26,100,958

	截至2024年6月30日止三個月						
	手機 × AIoT						
	智能手機	IoT與生活 消費產品	互聯網服務	其他 相關業務	小計	智能電動 汽車及AI等 創新業務	總計
人民幣千元	人民幣千元	人民幣千元	人民幣千元	人民幣千元	人民幣千元	人民幣千元	
(未經審核)							
分部收入	46,516,412	26,760,314	8,265,611	976,674	82,519,011	6,368,817	88,887,828
銷售成本	(40,866,952)	(21,476,717)	(1,792,924)	(968,026)	(65,104,619)	(5,389,032)	(70,493,651)
毛利	5,649,460	5,283,597	6,472,687	8,648	17,414,392	979,785	18,394,177

中期財務資料附註

(除另有說明外，以人民幣元列示)

6 分部資料(續)

	截至2025年6月30日止六個月							
	手機 × AIoT							
	智能手機	IoT與生活		其他		小計	智能電動	總計
		消費產品	互聯網服務	相關業務	汽車及AI等		創新業務	
人民幣千元	人民幣千元	人民幣千元	人民幣千元	人民幣千元	人民幣千元	人民幣千元	人民幣千元	
(未經審核)								
分部收入	96,131,961	71,051,387	18,173,844	2,048,907	187,406,099	39,843,329	227,249,428	
銷售成本	(84,629,056)	(54,174,977)	(4,336,235)	(2,685,135)	(145,825,403)	(29,917,157)	(175,742,560)	
毛利/(虧損)	11,502,905	16,876,410	13,837,609	(636,228)	41,580,696	9,926,172	51,506,868	

	截至2024年6月30日止六個月							
	手機 × AIoT							
	智能手機	IoT與生活		其他		小計	智能電動	總計
		消費產品	互聯網服務	相關業務	汽車及AI等		創新業務	
人民幣千元	人民幣千元	人民幣千元	人民幣千元	人民幣千元	人民幣千元	人民幣千元	人民幣千元	
(未經審核)								
分部收入	92,996,160	47,133,803	16,313,994	1,555,844	157,999,801	6,394,849	164,394,650	
銷售成本	(80,467,477)	(37,802,769)	(3,865,942)	(1,622,779)	(123,758,967)	(5,411,789)	(129,170,756)	
毛利/(虧損)	12,528,683	9,331,034	12,448,052	(66,935)	34,240,834	983,060	35,223,894	

中期財務資料附註

(除另有說明外，以人民幣元列示)

6 分部資料(續)

截至2025年及2024年6月30日止三個月及六個月，有關總收入的地區資料如下：

	截至6月30日止三個月				截至6月30日止六個月			
	2025年		2024年		2025年		2024年	
	人民幣千元 (未經審核)	%	人民幣千元 (未經審核)	%	人民幣千元 (未經審核)	%	人民幣千元 (未經審核)	%
中國大陸	79,265,167	68.4	50,812,668	57.2	152,333,838	67.0	88,446,741	53.8
全球其他地區 (附註(a))	36,690,924	31.6	38,075,160	42.8	74,915,590	33.0	75,947,909	46.2
	115,956,091		88,887,828		227,249,428		164,394,650	

附註：

(a) 中國大陸境外收入主要來自歐洲及印度。

截至2025年及2024年6月30日止三個月及六個月，貢獻本集團超過10%總收入的主要客戶如下：

	截至6月30日止三個月		截至6月30日止六個月	
	2025年	2024年	2025年	2024年
	% (未經審核)	% (未經審核)	% (未經審核)	% (未經審核)
客戶A	11.7	10.4	11.6	9.8

截至2025年及2024年6月30日止三個月及六個月，來自其他單一外部客戶的所有收入均不足本集團總收入的10%。

中期財務資料附註

(除另有說明外，以人民幣元列示)

6 分部資料(續)

下表載列於2025年6月30日及2024年12月31日按報告分部劃分的存貨資料。

	於2025年6月30日 人民幣千元 (未經審核)	於2024年12月31日 人民幣千元 (經審核)
手機 × AIoT	61,709,955	60,905,907
智能電動汽車及AI等創新業務	4,115,520	1,603,775
	65,825,475	62,509,682

7 其他收入

其他收入主要包括政府補助、股息收入以及增值稅及其他退稅。

截至2025年6月30日止三個月及六個月，於其他收入確認的政府補助大部分與開支有關。由於可以合理保證本集團已經符合該等附帶條件及已產生相關開支，本集團於截至2025年6月30日止三個月及六個月計入來自遞延政府補助的其他收入。

中期財務資料附註

(除另有說明外，以人民幣元列示)

8 其他收益淨額

截至2025年及2024年6月30日止三個月及六個月，其他收益淨額主要包括處置及視同處置按權益法入賬之投資的收益、按權益法入賬之投資減值以及匯兌收益／(虧損)淨額。

9 按性質劃分之開支

	截至6月30日止三個月		截至6月30日止六個月	
	2025年	2024年	2025年	2024年
	人民幣千元	人民幣千元	人民幣千元	人民幣千元
	(未經審核)	(未經審核)	(未經審核)	(未經審核)
已售存貨成本及許可費	82,758,193	64,865,246	162,477,261	118,629,191
存貨減值撥備(附註20)	1,838,328	1,705,256	3,168,300	2,946,746
僱員福利開支	7,235,802	5,358,712	13,765,515	10,549,089
物業、廠房及設備、使用權資產 及投資物業折舊	1,222,019	816,293	2,281,939	1,620,006
無形資產攤銷	787,574	596,037	1,510,516	1,186,647
宣傳與廣告開支	1,898,896	1,686,913	3,898,768	3,796,722
保修開支	1,220,430	1,140,326	2,656,870	2,177,493

中期財務資料附註

(除另有說明外，以人民幣元列示)

10 財務收入及成本

	截至6月30日止三個月		截至6月30日止六個月	
	2025年	2024年	2025年	2024年
	人民幣千元	人民幣千元	人民幣千元	人民幣千元
	(未經審核)	(未經審核)	(未經審核)	(未經審核)
財務收入：				
銀行存款利息收入	1,478,526	876,875	2,482,491	1,896,310

	截至6月30日止三個月		截至6月30日止六個月	
	2025年	2024年	2025年	2024年
	人民幣千元	人民幣千元	人民幣千元	人民幣千元
	(未經審核)	(未經審核)	(未經審核)	(未經審核)
財務成本：				
應付投資者負債	170,323	[280,153]	789,705	[1,090,265]
產生的虧損／(收益)(附註28)				
借款(附註25)、租賃負債(附註22)				
及無形資產遞延代價				
(附註28、30)利息開支	342,139	366,364	684,161	656,571
	512,462	86,211	1,473,866	[433,694]

中期財務資料附註

(除另有說明外，以人民幣元列示)

11 按權益法入賬之投資

	於2025年6月30日 人民幣千元 (未經審核)	於2024年12月31日 人民幣千元 (經審核)
按權益法入賬之聯營公司投資		
— 上市實體(附註(a))	1,077,865	1,078,253
— 非上市實體	4,956,164	5,072,802
	6,034,029	6,151,055

	截至6月30日止六個月	
	2025年 人民幣千元 (未經審核)	2024年 人民幣千元 (未經審核)
期初	6,151,055	6,922,241
添置	—	80,000
處置及轉換	(184,393)	(545,417)
視同處置攤薄收益	174,980	—
分佔淨利潤	150,395	241,776
分佔其他綜合收益/(虧損)	13,395	(12,508)
分佔其他儲備變動	79,121	16,092
來自聯營公司之股息	(55,279)	(35,607)
減值撥備	(295,245)	—
期末	6,034,029	6,666,577

附註：

(a) 於2025年6月30日，上市聯營公司投資的公允價值為人民幣3,882,823,000元(2024年12月31日：人民幣4,241,316,000元)。

管理層已評估本集團對若干聯營公司的影響程度，認為儘管部分投資的持股比例低於20%，但本集團透過董事會代表及其他相關事實與情況行使重大影響。因此，該等投資分類為聯營公司。

中期財務資料附註

(除另有說明外，以人民幣元列示)

12 所得稅費用

截至2025年及2024年6月30日止三個月及六個月本集團的所得稅費用分析如下：

	截至6月30日止三個月		截至6月30日止六個月	
	2025年	2024年	2025年	2024年
	人民幣千元	人民幣千元	人民幣千元	人民幣千元
	(未經審核)	(未經審核)	(未經審核)	(未經審核)
當期所得稅	1,883,675	1,626,168	4,052,189	3,023,132
遞延所得稅	645,945	[16,452]	752,653	[364,250]
所得稅費用	2,529,620	1,609,716	4,804,842	2,658,882

所得稅費用根據管理層對適用於整個財政年度的所得稅稅率的最佳認知確認。

附註：

(a) 中國大陸企業所得稅(「企業所得稅」)

本集團根據現行法例、詮釋及慣例就呈列期間的應稅利潤按稅率25%計提中國大陸業務的所得稅撥備。

(b) 開曼群島及英屬維京群島所得稅

本公司在開曼群島根據開曼群島公司法註冊成立為獲豁免有限公司，故豁免繳納開曼群島所得稅。因此，本公司所呈報的經營業績(包括以股份為基礎的付款(附註27))於開曼群島均毋須繳納所得稅。

根據英屬維京群島國際商業公司法成立的本集團實體獲豁免繳納英屬維京群島所得稅。

(c) 香港所得稅

於香港註冊成立的實體根據現行法例、詮釋及慣例就呈列期間的應稅利潤按稅率16.5%繳納香港利得稅。

(d) 印度所得稅

印度實體根據現行法例、詮釋及慣例就呈列期間的應稅利潤按稅率25.17%計提所得稅撥備。

中期財務資料附註

(除另有說明外，以人民幣元列示)

12 所得稅費用(續)

附註(續)：

(e) 優惠企業所得稅率

中國大陸部分附屬公司享受10%至15%的優惠稅率。主要附屬公司的優惠企業所得稅率如下：

2018年第三季度，北京小米移動軟件有限公司(「小米移動」)符合「重點軟件企業」資格且每年重續該資格，因此自2017年至2024年可享有10%的優惠所得稅率。本公司董事認為，小米移動每年重續後仍符合資格，因此截至2025年6月30日止六個月繼續享有10%的優惠所得稅率。

2023年12月，小米科技(武漢)有限公司符合「高新技術企業」資格，因此自2023年至2025年可享有15%的優惠所得稅率。

(f) 研發開支的超額抵扣

中華人民共和國國家稅務總局(「國家稅務總局」)於2023年3月宣佈，自2023年1月1日起，從事研發活動的企業於釐定年度應稅利潤時，可將所產生研發開支的200%列作可扣減稅項開支(「超額抵扣」)。本集團釐定期內本集團實體的應稅利潤時，已就該等實體可申請的超額抵扣作出最佳估計。

(g) 中國大陸預扣稅(「預扣稅」)

根據新企業所得稅法(「新企業所得稅法」)，自2008年1月1日起，中國大陸公司向於境外註冊成立的直接控股公司分配利潤時，向該外國投資者分配的利潤須按5%或10%(視乎外國投資者註冊成立所在國家而定)的稅率繳納預扣稅。

本集團於可預見未來並無計劃要求中國大陸附屬公司分派其保留盈利，而是打算讓彼等保留相關盈利用於在中國大陸經營及拓展自身業務。因此，於各報告期末，該等附屬公司概無產生與未分派盈利的預扣稅有關的遞延所得稅負債。

(h) 經濟合作與發展組織(「經合組織」)支柱二立法模板

本集團屬於經合組織支柱二立法模板的涵蓋範圍，而本集團實體註冊成立或經營所在的多個稅務司法權區已實施或即將實施支柱二立法。本集團適用國際會計準則第12號豁免確認及披露支柱二所得稅相關的遞延所得稅資產與負債。

根據支柱二立法，本集團需為其於各個司法權區的全球反侵蝕稅基實際稅率與15%最低稅率間的差額繳納補足稅。本集團已對支柱二過渡性安全港規則及完整支柱二規則進行初步評估，並已計提若干當期所得稅撥備，以反映截至2025年6月30日止六個月支柱二立法的影響。

中期財務資料附註

(除另有說明外，以人民幣元列示)

13 每股盈利

(a) 基本

截至2025年及2024年6月30日止三個月及六個月，每股基本盈利乃以期內本公司擁有人應佔利潤除以已發行普通股(不包括庫存股份)的加權平均數計算。

	截至6月30日止三個月		截至6月30日止六個月	
	2025年 (未經審核)	2024年 (未經審核)	2025年 (未經審核)	2024年 (未經審核)
本公司擁有人應佔利潤淨額 (人民幣千元)	11,904,405	5,098,002	22,828,726	9,280,063
已發行普通股的加權平均數 (千股)	25,843,221	24,833,808	25,405,288	24,816,068
每股基本盈利 (以每股人民幣元列示)	0.46	0.21	0.90	0.37

中期財務資料附註

(除另有說明外，以人民幣元列示)

13 每股盈利(續)

(b) 攤薄

計算每股攤薄盈利時，已就假設轉換所有具潛在攤薄效應之普通股而調整已發行普通股加權平均數。

	截至6月30日止三個月		截至6月30日止六個月	
	2025年 (未經審核)	2024年 (未經審核)	2025年 (未經審核)	2024年 (未經審核)
本公司擁有人應佔利潤淨額 (人民幣千元)	11,904,405	5,098,002	22,828,726	9,280,063
加：可換股債券利息費用 (人民幣千元)	63,015	—	125,226	—
計算每股攤薄盈利所用 本公司擁有人應佔利潤淨額 (人民幣千元)	11,967,420	5,098,002	22,953,952	9,280,063
已發行普通股的加權平均數 (千股)	25,843,221	24,833,808	25,405,288	24,816,068
受限制股份單位及購股權調整 (千股)	767,760	614,884	821,773	608,632
可換股債券調整(千股)	180,389	—	180,418	—
計算每股攤薄盈利所用普通股 加權平均數(千股)	26,791,370	25,448,692	26,407,479	25,424,700
每股攤薄盈利 (以每股人民幣元列示)	0.45	0.20	0.87	0.36

中期財務資料附註

(除另有說明外，以人民幣元列示)

14 物業、廠房及設備

	工廠及 生產設備 人民幣千元	運輸設備 人民幣千元	電子設備 人民幣千元	辦公設備 人民幣千元	辦公樓 人民幣千元	結構及 租賃裝修 人民幣千元	在建工程 人民幣千元	總計 人民幣千元
(未經審核)								
截至2025年6月30日止六個月								
期初賬面淨值	5,316,613	141,933	1,686,577	14,914	5,712,197	1,094,166	4,121,183	18,087,583
添置	487,627	266,241	512,030	1,053	—	933,028	3,448,031	5,648,010
轉讓	1,728,058	—	44,032	—	528,881	—	(2,300,971)	—
轉至投資物業	—	—	—	—	(10,406)	—	(290,895)	(301,301)
處置	(3,524)	(17,459)	(22,850)	(48)	—	(34,795)	—	(78,676)
折舊費用	(291,108)	(20,321)	(359,000)	(1,979)	(134,592)	(341,871)	—	(1,148,871)
匯兌差額	—	—	2,093	176	—	3,141	—	5,410
期末賬面淨值	7,237,666	370,394	1,862,882	14,116	6,096,080	1,653,669	4,977,348	22,212,155
於2025年6月30日								
成本	8,042,866	429,695	4,293,082	46,766	6,733,264	4,032,313	4,977,348	28,555,334
累計折舊	(805,200)	(59,301)	(2,430,200)	(32,650)	(637,184)	(2,378,644)	—	(6,343,179)
賬面淨值	7,237,666	370,394	1,862,882	14,116	6,096,080	1,653,669	4,977,348	22,212,155
(未經審核)								
截至2024年6月30日止六個月								
期初賬面淨值	3,274,440	38,937	1,075,874	16,184	4,572,973	515,446	4,226,971	13,720,825
添置	619,813	96,325	407,732	1,786	2,110	508,232	1,367,013	3,003,011
轉讓	1,598,980	—	9,281	—	1,114,284	—	(2,722,545)	—
處置	(40,980)	(5,175)	(3,335)	(29)	(2,602)	(57,417)	(139,106)	(248,644)
折舊費用	(113,661)	(22,002)	(233,551)	(2,059)	(63,417)	(259,035)	—	(693,725)
匯兌差額	—	—	(437)	(148)	—	(971)	—	(1,556)
期末賬面淨值	5,338,592	108,085	1,255,564	15,734	5,623,348	706,255	2,732,333	15,779,911
於2024年6月30日								
成本	5,550,562	154,501	3,076,456	44,346	6,124,105	2,543,359	2,732,333	20,225,662
累計折舊	(211,970)	(46,416)	(1,820,892)	(28,612)	(500,757)	(1,837,104)	—	(4,445,751)
賬面淨值	5,338,592	108,085	1,255,564	15,734	5,623,348	706,255	2,732,333	15,779,911

截至2025年及2024年6月30日的在建工程主要包括在中國大陸在建的新辦公樓、工廠及生產設備。

中期財務資料附註

(除另有說明外，以人民幣元列示)

15 無形資產

	商譽 人民幣千元	許可證 人民幣千元	商標、專利 及域名 人民幣千元	其他 人民幣千元	總計 人民幣千元
(未經審核)					
截至2025年6月30日止六個月					
期初賬面淨值	1,696,639	4,985,163	753,502	717,417	8,152,721
添置	—	1,176,268	4,839	123,382	1,304,489
處置	—	—	(2,080)	(5,808)	(7,888)
攤銷費用	—	(1,225,820)	(116,602)	(168,094)	(1,510,516)
匯兌差額	—	164	(229)	(754)	(819)
期末賬面淨值	1,696,639	4,935,775	639,430	666,143	7,937,987
於2025年6月30日					
成本	1,696,639	14,161,332	2,250,238	1,769,495	19,877,704
累計攤銷	—	(9,225,557)	(1,610,808)	(1,103,352)	(11,939,717)
賬面淨值	1,696,639	4,935,775	639,430	666,143	7,937,987
(未經審核)					
截至2024年6月30日止六個月					
期初賬面淨值	1,696,639	5,315,821	983,087	633,192	8,628,739
添置	—	185,957	933	92,916	279,806
處置	—	—	—	(3,718)	(3,718)
攤銷費用	—	(937,665)	(115,446)	(133,536)	(1,186,647)
匯兌差額	—	—	479	591	1,070
期末賬面淨值	1,696,639	4,564,113	869,053	589,445	7,719,250
於2024年6月30日					
成本	1,696,639	11,345,426	2,249,556	1,353,930	16,645,551
累計攤銷	—	(6,781,313)	(1,380,503)	(764,485)	(8,926,301)
賬面淨值	1,696,639	4,564,113	869,053	589,445	7,719,250

中期財務資料附註

(除另有說明外，以人民幣元列示)

16 投資

	於2025年6月30日 人民幣千元 (未經審核)	於2024年12月31日 人民幣千元 (經審核)
流動資產		
按以下方式計量之短期投資		
— 攤餘成本	—	700,163
— 按公允價值計入其他綜合收益(附註(a))	1,473,109	1,681,062
— 按公允價值計入損益(附註(b))	17,420,176	28,123,777
	18,893,285	30,505,002
非流動資產		
按攤餘成本計量之長期投資(附註(a))	10,658,560	3,219,462
按公允價值計入損益之長期投資		
— 普通股投資(附註(c))	15,689,526	14,401,979
— 優先股投資(附註(d))	34,715,726	33,537,891
— 理財投資(附註(e))	20,018,217	10,339,549
— 其他投資(附註(f))	3,739,054	3,832,769
	84,821,083	65,331,650

附註：

(a) 按公允價值計入其他綜合收益之短期投資及按攤餘成本計量之長期投資

按公允價值計入其他綜合收益之短期投資及按攤餘成本計量之長期投資主要為以港元、美元及人民幣計值的債券，且合約現金流量僅為本金及利息。僅為收取合約現金流量而持有的債券按攤餘成本計量，為收取合約現金流量及出售而持有的債券按公允價值計入其他綜合收益計量。證券主要由企業及銀行發行，該等債券的公允價值按債券市場的報價釐定。該等投資概無逾期。

(b) 按公允價值計入損益之短期投資

按公允價值計入損益之短期投資為以人民幣計值的理財產品，截至2025年6月30日止六個月，預期收益率介乎每年0.65%至2.52%。該等投資概無逾期。

中期財務資料附註

(除另有說明外，以人民幣元列示)

16 投資(續)

附註(續)：

(c) 普通股投資

上市證券公允價值基於活躍市場所報收市價(第一級：活躍市場報價(未經調整))釐定。於特定時期限制出售的若干上市證券的公允價值基於市場報價及不可觀察輸入參數(即缺乏市場流通性折讓率)釐定，因此分類為公允價值層級的第三級。

非上市證券的公允價值以使用不可觀察輸入參數的估值技術計量，因此分類為公允價值層級的第三級。評估於私人公司的投資時使用的主要假設請參閱附註5.3。

(d) 優先股投資—非上市

於該等投資對象的優先股投資為可轉換可贖回優先股或附有優先權的普通股。本集團有權要求投資對象在發生不受發行人控制的贖回事件時，以預先釐定的保證固定金額贖回本集團持有的全部股份。由於本集團並無承擔普通股之重大風險及回報，該等投資以按公允價值計入損益之金融資產方式計量。評估於私人公司的投資時使用的主要假設請參閱附註5.3。

(e) 理財投資

理財投資主要指於二級市場購買的由若干信譽良好的銀行或非銀行金融機構或實體發行的債務工具的投資。由於該等投資被分類為債務投資，收益並非僅支付本金及利息，因此按公允價值計入損益。

(f) 其他投資

其他投資主要包括對私募股權投資基金的投資。由於基金投資被分類為債務投資，收益並非僅支付本金及利息，因此按公允價值計入損益。

中期財務資料附註

(除另有說明外，以人民幣元列示)

16 投資(續)

附註(續)：

(g) 按公允價值計入損益之金融投資於損益確認的款項

	截至6月30日止三個月		截至6月30日止六個月	
	2025年 人民幣千元 (未經審核)	2024年 人民幣千元 (未經審核)	2025年 人民幣千元 (未經審核)	2024年 人民幣千元 (未經審核)
按公允價值計入損益之長期投資				
— 普通股投資	1,336,721	(69,550)	3,818,026	(1,661,104)
— 優先股投資	2,027,450	(874,830)	2,009,707	(676,743)
— 理財及其他投資	(51,155)	7,701	124,596	97,891
按公允價值計入損益之短期投資	131,843	86,934	272,003	209,318
	3,444,859	(849,745)	6,224,332	(2,030,638)

17 應收貸款

	於2025年6月30日 人民幣千元 (未經審核)	於2024年12月31日 人民幣千元 (經審核)
無抵押貸款	11,179,218	12,338,748
減：信貸虧損撥備	(67,371)	(77,258)
	11,111,847	12,261,490

應收貸款指主要自本集團從事保理業務的附屬公司取得的貸款。該等款項按本金減預期信貸虧損列賬。應收貸款以人民幣及美元計值。

中期財務資料附註

(除另有說明外，以人民幣元列示)

18 貿易應收款項及應收票據

貿易應收款項及應收票據的詳情如下：

	於2025年6月30日 人民幣千元 (未經審核)	於2024年12月31日 人民幣千元 (經審核)
貿易應收款項	18,184,621	12,662,060
應收票據	1,190,416	2,468,572
	19,375,037	15,130,632
減：信貸虧損撥備	(529,777)	(542,053)
	18,845,260	14,588,579

本集團一般給予客戶不超過180天的信用期。貿易應收款項及應收票據基於發票日期的賬齡分析如下：

	於2025年6月30日 人民幣千元 (未經審核)	於2024年12月31日 人民幣千元 (經審核)
三個月內	14,514,856	12,652,651
三至六個月	2,731,104	851,454
六個月至一年	841,137	526,725
一至兩年	331,394	224,018
兩年以上	956,546	875,784
	19,375,037	15,130,632

本集團大部分貿易應收款項及應收票據以人民幣及美元計值。

於2025年6月30日及2024年12月31日，大部分貿易應收款項結餘為應收中國大陸、印度及歐洲若干渠道分銷商及客戶的款項，彼等通常於180天內結清所欠款項。

中期財務資料附註

(除另有說明外，以人民幣元列示)

18 貿易應收款項及應收票據(續)

本集團根據國際財務報告準則第9號的規定應用簡易方法為預期信貸虧損計提撥備，該準則允許所有貿易應收款項採用整個存續期的預期虧損撥備。為計量預期信貸虧損，貿易應收款項已根據共同信用風險特徵分類。本集團預期虧損率主要根據相應的歷史信用虧損率釐定，並作出調整以反映有關影響客戶結算應收款項能力的宏觀經濟因素的當前及前瞻性資料。本集團已考慮宏觀經濟因素(例如居民消費價格指數、國內生產總值及消費品零售額等)的預期變化，並根據所識別的所有因素預期變動相應調整歷史虧損率。

19 預付款項及其他應收款項

	於2025年6月30日	於2024年12月31日
	人民幣千元	人民幣千元
	(未經審核)	(經審核)
就供應原材料應收外包夥伴款項	9,878,474	9,883,334
可收回增值稅及其他稅項	8,068,772	9,852,853
向供應商預付款	4,757,462	3,599,583
向供應商支付按金	768,949	863,613
應收市場發展基金款項	758,264	665,967
預付專利費及其他預付開支	2,986,282	1,629,608
與購股權及受限制股份單位有關的應收款項	1,386,645	605,693
其他	1,913,156	2,207,872
	30,518,004	29,308,523
減：信貸虧損撥備	(211,462)	(208,407)
	30,306,542	29,100,116

中期財務資料附註

(除另有說明外，以人民幣元列示)

20 存貨

	於2025年6月30日 人民幣千元 (未經審核)	於2024年12月31日 人民幣千元 (經審核)
原材料	17,269,373	14,321,504
製成品	40,934,783	40,837,606
在製品	5,776,724	5,446,620
備品備件	3,851,053	3,800,223
其他	614,374	579,858
	68,446,307	64,985,811
減：減值撥備(附註(a))	(2,620,832)	(2,476,129)
	65,825,475	62,509,682

附註：

(a) 截至2025年6月30日止三個月及六個月，本集團的存貨減值撥備分別約為人民幣1,838,328,000元及人民幣3,168,300,000元(2024年：分別約為人民幣1,705,256,000元及人民幣2,946,746,000元)，存貨出售後有關撥備轉出金額分別約為人民幣2,123,830,000元及人民幣3,023,597,000元(2024年：分別約為人民幣1,611,579,000元及人民幣2,564,538,000元)。

中期財務資料附註

(除另有說明外，以人民幣元列示)

21 現金及銀行結餘

(a) 現金及現金等價物

	於2025年6月30日 人民幣千元 (未經審核)	於2024年12月31日 人民幣千元 (經審核)
銀行及手頭現金	24,899,417	29,150,161
初始期限為三個月內的定期銀行存款	11,108,613	4,511,281
	36,008,030	33,661,442

(b) 受限制現金

於2025年6月30日，由於附註31所述調查仍在進行，印度當局限制了47,876,962,000印度盧比(相當於人民幣4,020,707,000元)受限制現金。

中期財務資料附註

(除另有說明外，以人民幣元列示)

22 租賃

(i) 中期簡明合併資產負債表包括下列與租賃相關的款項：

	於2025年6月30日 人民幣千元 (未經審核)	於2024年12月31日 人民幣千元 (經審核)
使用權資產(附註(a))		
土地使用權	8,423,200	7,818,616
服務器及其他設備	1,540,253	2,358,316
物業	4,326,744	3,238,992
	14,290,197	13,415,924
租賃負債(附註(b))		
流動	(2,450,739)	(2,238,842)
非流動	(3,326,559)	(3,169,514)
	(5,777,298)	(5,408,356)

附註：

(a) 使用權資產計入中期簡明合併資產負債表「其他非流動資產」項目。截至2025年6月30日止六個月的使用權資產添置為人民幣2,444,090,000元(2024年：人民幣3,270,404,000元)。

(b) 流動租賃負債及非流動租賃負債分別計入中期簡明合併資產負債表「其他應付款項及應計費用」及「其他非流動負債」項目。

中期財務資料附註

(除另有說明外，以人民幣元列示)

22 租賃(續)

(ii) 中期簡明合併損益表包括下列與租賃相關的款項：

	截至6月30日止三個月		截至6月30日止六個月	
	2025年	2024年	2025年	2024年
	人民幣千元	人民幣千元	人民幣千元	人民幣千元
	(未經審核)	(未經審核)	(未經審核)	(未經審核)
使用權資產折舊費用(附註(a))	593,548	441,605	1,171,520	897,949
利息開支(計入財務成本)	48,901	39,564	96,791	75,507
與短期租賃(不計入租賃負債) 相關的開支(計入銷售成本 及研發開支)	112,783	—	112,783	—
與可變租賃付款(不計入租賃負債) 相關的開支(計入銷售及 推廣開支)	150,076	73,970	250,102	135,516
	905,308	555,139	1,631,196	1,108,972

截至2025年6月30日止六個月，租賃融資活動的現金流出總額為人民幣1,254,754,000元(2024年：人民幣698,802,000元)，包括租賃付款本金部分約人民幣1,157,963,000元(2024年：人民幣623,295,000元)及相關已付利息約人民幣96,791,000元(2024年：人民幣75,507,000元)。

附註：

(a) 截至2025年6月30日止三個月的土地使用權、服務器及其他設備以及物業的折舊費用分別為人民幣27,379,000元(2024年：人民幣19,371,000元)、人民幣286,411,000元(2024年：人民幣241,109,000元)及人民幣279,758,000元(2024年：人民幣181,125,000元)。

截至2025年6月30日止六個月的土地使用權、服務器及其他設備以及物業的折舊費用分別為人民幣51,238,000元(2024年：人民幣41,057,000元)、人民幣612,340,000元(2024年：人民幣494,540,000元)及人民幣507,942,000元(2024年：人民幣362,352,000元)。

中期財務資料附註

(除另有說明外，以人民幣元列示)

23 其他非流動資產

	於2025年6月30日	於2024年12月31日
	人民幣千元 (未經審核)	人民幣千元 (經審核)
使用權資產(附註22)	14,290,197	13,415,924
投資物業	2,542,873	2,254,160
付予供應商的長期按金	1,010,862	1,014,972
物業、廠房及設備的預付款項	1,166,003	903,370
其他	858,029	832,801
	19,867,964	18,421,227

24 股本及庫存股份

(a) 股本

法定：

於2024年12月31日及2025年6月30日，法定普通股總數為270,000,000,000股，面值為每股0.0000025美元。

已發行：

於2025年6月30日，A類普通股及B類普通股已發行數目分別為4,516,281,809股及21,436,609,193股。就本公司股東大會提呈的任何決議案而言，A類普通股持有人每股可投10票，而B類普通股持有人每股可投一票，惟若干有關保留事項的決議案每股普通股僅有權投一票。

中期財務資料附註

(除另有說明外，以人民幣元列示)

24 股本及庫存股份(續)

(a) 股本(續)

已發行(續)：

	普通股數目 千股	普通股面值 千美元	普通股 等額面值 人民幣千元	股份溢價 人民幣千元
於2025年1月1日	25,099,152	62	407	60,117,658
行使購股權	32,459	—	4	322,381
購回及註銷股份	(6,830)	—	—	(207,072)
向股份計劃信託發行普通股(i)	28,110	—	—	—
自股份計劃信託釋放普通股(i)	—	—	—	1,487,537
配售時發行股份	800,000	2	14	39,225,977
轉換可換股債券	—	—	—	54,520
於2025年6月30日(未經審核)	25,952,891	64	425	101,001,001
於2024年1月1日	25,073,427	62	407	60,778,287
行使購股權	16,442	—	—	188,223
購回及註銷股份	(161,500)	—	(3)	(2,004,353)
向股份計劃信託發行普通股(i)	95,278	—	—	—
自股份計劃信託釋放普通股(i)	—	—	3	1,709,409
於2024年6月30日(未經審核)	25,023,647	62	407	60,671,566

附註：

(i) 本公司就若干承授人行使根據以股份為基礎的僱員薪酬計劃而授出的購股權及受限制股份單位而向信託發行普通股，該等信託乃為代表承授人持有股份而成立(統稱「股份計劃信託」)。

中期財務資料附註

(除另有說明外，以人民幣元列示)

24 股本及庫存股份(續)

(b) 庫存股份

	股份數目 千股	金額 人民幣千元
於2025年1月1日	4,213	34,678
購回股份	19,427	599,317
註銷股份	(6,830)	(207,072)
自股份計劃信託釋放普通股	(12,259)	(382,850)
於2025年6月30日(未經審核)	4,551	44,073
於2024年1月1日	32,828	438,291
購回股份	219,175	2,903,979
註銷股份	(161,500)	(2,004,356)
自股份計劃信託釋放普通股	(13,369)	(186,090)
於2024年6月30日(未經審核)	77,134	1,151,824

截至2025年6月30日止六個月，本公司於香港聯合交易所有限公司購回本身普通股如下：

年/月	股份數目 千股	所付 每股最高價 港元	所付 每股最低價 港元	所付總價 千港元
2025年1月	19,427	34.00	32.60	651,042
	19,427			651,042

中期財務資料附註

(除另有說明外，以人民幣元列示)

25 借款

	於2025年6月30日 人民幣千元 (未經審核)	於2024年12月31日 人民幣千元 (經審核)
計入非流動負債		
有抵押借款(附註(a))	1,790,817	1,827,365
無抵押借款(附註(b))	16,481,124	15,448,356
	18,271,941	17,275,721
計入流動負債		
有抵押借款(附註(a))	73,094	73,094
無抵押借款(附註(b))	5,145,070	7,893,845
可換股債券(附註(c))	5,422,731	5,360,358
	10,640,895	13,327,297

附註：

- (a) 於2025年6月30日，人民幣1,863,911,000元(2024年12月31日：人民幣1,900,459,000元)的借款以金額約為人民幣2,488,368,000元(2024年12月31日：人民幣2,619,484,000元)的樓宇及土地使用權作抵押。該等借款的年利率為2.90%(2024年12月31日：2.90%)。
- (b) 於2025年6月30日，除500,000,000土耳其里拉(「土耳其里拉」)(相當於人民幣89,830,000元)(2024年12月31日：500,000,000土耳其里拉(相當於人民幣102,555,000元))的無抵押借款利率為57.00%(2024年12月31日：53.00%)、1,450,000,000孟加拉塔卡(「孟加拉塔卡」)(相當於人民幣84,709,000元)(2024年12月31日：280,000,000孟加拉塔卡(相當於人民幣16,848,000元))的無抵押借款利率為11.50%(2024年12月31日：14.00%)及4,633,952,000巴基斯坦盧比(相當於人民幣117,239,000元)(2024年12月31日：無)的企業透支貸款利率為14.81%外，其餘無抵押借款的年利率為2.12%至4.96%(2024年12月31日：2.22%至5.22%)。

中期財務資料附註

(除另有說明外，以人民幣元列示)

25 借款(續)

附註(續)：

- (c) 於2020年12月17日，本集團完成向第三方專業投資者(「債券持有人」)發行855,000,000美元於2027年12月17日到期的七年期零息有擔保可換股債券(「債券」)。債券持有人有權於2021年1月27日或之後至到期日前10天期間，隨時按換股價每股36.74港元(可予調整)將債券的部分或全部未償還本金額轉換為本集團普通股。債券持有人亦有權要求本集團於2025年12月17日贖回全部或部分債券；及要求本集團就若干指定事件贖回全部或部分債券。本集團須於2027年12月17日債券到期後贖回先前未獲贖回、轉換或贖回或註銷的未償還債券本金額。

指定的贖回事件並未發生，然而，由於債券持有人有權要求本集團於2025年6月30日及2024年12月31日起計12個月內贖回債券，債券於2025年6月30日及2024年12月31日被分類為流動負債。

於中期簡明合併資產負債表確認的債券之負債部分計算如下：

	人民幣千元
於2025年1月1日的負債部分	5,360,358
應計利息	125,226
轉換	(41,516)
外幣折算的影響	(21,337)
於2025年6月30日的負債部分	5,422,731

	人民幣千元
於2024年1月1日的負債部分	5,042,891
應計利息	118,294
外幣折算的影響	31,785
於2024年6月30日的負債部分	5,192,970

於2025年6月30日，債券的權益部分人民幣1,751,795,000元已計入本集團的「儲備」(2024年12月31日：人民幣1,764,799,000元)。

中期財務資料附註

(除另有說明外，以人民幣元列示)

26 遞延所得稅

於2025年6月30日，遞延所得稅資產及負債的抵銷金額為人民幣1,262,370,000元(2024年12月31日：人民幣1,224,886,000元)。

遞延所得稅資產的總變動如下：

	截至6月30日止六個月	
	2025年 人民幣千元 (未經審核)	2024年 人民幣千元 (未經審核)
期初	4,006,868	2,658,573
(扣除自)／計入中期簡明合併損益表	(63,628)	560,895
匯兌差額	29,713	—
期末	3,972,953	3,219,468

遞延所得稅負債的總變動如下：

	截至6月30日止六個月	
	2025年 人民幣千元 (未經審核)	2024年 人民幣千元 (未經審核)
期初	(2,507,082)	(1,992,110)
扣除自中期簡明合併損益表	(689,025)	(196,645)
期末	(3,196,107)	(2,188,755)

中期財務資料附註

(除另有說明外，以人民幣元列示)

27 以股份為基礎的付款

2011年5月5日，本公司董事會批准設立「小米集團2011年僱員購股權計劃」(「2011年計劃」)，旨在吸引、激勵、留任及獎勵部分僱員及董事。2011年計劃自董事會批准日期起10年內有效及生效。根據2011年計劃可發行的最高股份數目為35,905,172股B類普通股(2014年3月14日每股股份分拆為4股，2018年6月17日每股股份再拆細為10股後，調整為1,436,206,880股)。2011年計劃允許授出購股權及受限制股份單位。

其後於2012年8月，2011年計劃全面替換為「2012年僱員股份獎勵計劃」(「首次公開發售前僱員購股權計劃」)，目的與2011年計劃相同。首次公開發售前僱員購股權計劃自董事會批准日期起10年內有效及生效。本公司可透過首次公開發售前僱員購股權計劃初始授出涉及不超過45,905,172股B類普通股(2014年3月14日每股股份分拆為4股，2018年6月17日每股股份再拆細為10股後，調整為1,836,206,880股)的股權激勵。已獲批的預留B類普通股總數為2,512,694,900股。首次公開發售前僱員購股權計劃允許授出購股權及受限制股份單位。

2018年6月17日，本公司董事會採納2018年購股權計劃。2018年購股權計劃旨在為選定參與者提供獲得本公司所有權的機會，並鼓勵選定參與者努力為本公司及其股東的整體利益提高本公司及其股份的價值。根據2018年購股權計劃可授出的B類普通股總數為1,568,094,311股。

2018年6月17日，本公司董事會採納2018年股份獎勵計劃。2018年股份獎勵計劃旨在(1)透過B類普通股擁有權、股息及有關股份之其他已付分派及／或B類普通股增值，令合資格人士的利益與本集團利益一致，及(2)鼓勵及挽留合資格人士協力作出貢獻，促進本集團的長遠增長及利潤。於未取得股東批准之情況下，根據2018年股份獎勵計劃授出之所有B類普通股數目合共不得超過1,118,806,541股。

中期財務資料附註

(除另有說明外，以人民幣元列示)

27 以股份為基礎的付款(續)

2023年6月8日，本公司董事會採納2023年股份計劃。2023年股份計劃旨在(1)透過B類普通股擁有權、股息及有關股份之其他已付分派及／或B類普通股增值，令合資格人士的利益與本集團利益一致，及(2)鼓勵及挽留合資格人士協力作出貢獻，促進本集團的長遠增長及利潤。於未取得股東批准之情況下，根據2023年股份計劃授出之所有B類普通股數目合共不得超過2,503,959,565股。

2024年6月6日，本集團批准設立2024年小米香港股份計劃。2024年小米香港股份計劃旨在鼓勵及挽留合資格人士協力作出貢獻，促進本集團的長遠增長及利潤。

中期財務資料附註

(除另有說明外，以人民幣元列示)

27 以股份為基礎的付款(續)

首次公開發售前僱員購股權計劃

授予的購股權

根據首次公開發售前僱員購股權計劃授予的購股權數目及相關加權平均行使價變動如下：

	購股權數目	每份購股權 平均行使價 (美元)
於2025年1月1日尚未行使	210,497,124	0.21
期內沒收	(5,639,521)	0.20
轉撥至股份計劃信託	(7,280,000)	0.10
期內行使	(30,859,126)	0.26
於2025年6月30日尚未行使(未經審核)	166,718,477	0.21
於2025年6月30日可行使(未經審核)	145,717,380	0.23
於2024年1月1日尚未行使	270,705,124	0.02
期內沒收	(5,363,472)	0.12
轉撥至股份計劃信託	(8,992,348)	0.10
期內行使	(16,442,700)	0.30
於2024年6月30日尚未行使(未經審核)	239,906,604	0.22
於2024年6月30日可行使(未經審核)	210,050,925	0.26

於2025年6月30日及2024年12月31日，尚未行使購股權的加權平均剩餘合約期限分別為1.22年及2.01年。

中期財務資料附註

(除另有說明外，以人民幣元列示)

27 以股份為基礎的付款(續)

2018年購股權計劃

授予的購股權

根據2018年購股權計劃授予的購股權數目及相關加權平均行使價變動如下：

	購股權數目	每份購股權 平均行使價 (港元)
於2025年1月1日尚未行使	117,700,000	24.82
期內沒收	—	—
期內行使	(1,600,000)	24.50
於2025年6月30日尚未行使(未經審核)	116,100,000	24.82
於2025年6月30日可行使(未經審核)	15,300,000	26.93
於2024年1月1日尚未行使	120,700,000	24.53
期內沒收	—	—
期內行使	—	—
於2024年6月30日尚未行使(未經審核)	120,700,000	24.53
於2024年6月30日可行使(未經審核)	12,100,000	24.01

截至2025年6月30日及2024年12月31日，尚未行使購股權的加權平均剩餘合約期限分別為5.20年及5.70年。

購股權的公允價值

本集團使用二項式期權定價模型釐定購股權於授出日期的公允價值。

中期財務資料附註

(除另有說明外，以人民幣元列示)

27 以股份為基礎的付款(續)

2018年股份獎勵計劃

授予的受限制股份單位

根據2018年股份獎勵計劃授予的受限制股份單位數目及各自於授出日期的加權平均公允價值變動如下：

	受限制股份 單位數目	每個受限制股份 單位於授出 日期的加權 平均公允價值 (港元)
於2025年1月1日尚未行使	394,947,373	14.90
期內沒收	(12,143,950)	15.96
轉撥至股份計劃信託	(98,908,000)	14.37
於2025年6月30日尚未行使(未經審核)	283,895,423	15.03
於2024年1月1日尚未行使	614,195,710	15.24
期內沒收	(21,673,907)	16.22
轉撥至股份計劃信託	(126,697,633)	15.49
於2024年6月30日尚未行使(未經審核)	465,824,170	15.13

於2025年6月30日及2024年12月31日，尚未行使受限制股份單位的加權平均剩餘合約期限分別為7.02年及7.63年。

中期財務資料附註

(除另有說明外，以人民幣元列示)

27 以股份為基礎的付款(續)

2023年股份計劃

授予的受限制股份單位

根據2023年股份計劃授予的受限制股份單位數目及各自於授出日期的加權平均公允價值變動如下：

	受限制股份 單位數目	每個受限制股份 單位於授出 日期的加權 平均公允價值 (港元)
於2025年1月1日尚未行使	364,566,631	16.84
期內授出	114,270,734	56.46
期內沒收	(13,251,141)	21.85
轉撥至股份計劃信託	(44,791,299)	17.46
於2025年6月30日尚未行使(未經審核)	420,794,925	27.38
於2024年1月1日尚未行使	145,582,239	13.39
期內授出	187,654,266	15.19
期內沒收	(9,755,477)	14.05
轉撥至股份計劃信託	(2,825,382)	14.08
於2024年6月30日尚未行使(未經審核)	320,655,646	14.42

於2025年6月30日及2024年12月31日，尚未行使受限制股份單位的加權平均剩餘合約期限分別為9.00年及7.85年。

中期財務資料附註

(除另有說明外，以人民幣元列示)

27 以股份為基礎的付款(續)

2024年小米香港股份計劃

授予的購股權

根據2024年小米香港股份計劃授予的購股權數目及相關加權平均行使價變動如下：

	購股權數目	每份購股權 平均行使價 (美元)
於2025年1月1日尚未行使	483,035,294	0.10
期內授出	11,668,084	0.10
期內沒收	(14,572,855)	0.10
於2025年6月30日尚未行使(未經審核)	480,130,523	0.10

於2025年6月30日及2024年12月31日，尚未行使購股權的加權平均剩餘合約期限分別為9.40年及9.89年。

購股權的公允價值

本集團使用二項式期權定價模型釐定購股權於授出日期的公允價值。主要假設載列如下：

	截至 2025年6月30日 止六個月
行使價	0.10美元
無風險利率	4.58%
股息率	—
預期波幅	47.87%
預期年期	10年

截至2025年及2024年6月30日止六個月，中期簡明合併損益表中就上述以股份為基礎的付款計劃確認的總開支分別為人民幣2,363,735,000元及人民幣1,799,516,000元。

中期財務資料附註

(除另有說明外，以人民幣元列示)

27 以股份為基礎的付款(續)

授予雷軍的以股份為基礎的獎勵

2018年6月17日，根據Xiaomi Finance Inc. (「小米金融」)採納的第一項購股權計劃，雷軍獲授小米金融42,070,000份購股權。該等購股權即時歸屬，雷軍可於2018年6月17日起後續20年內按每份購股權人民幣3.8325元的行使價行使該等購股權。截至2025年及2024年6月30日止六個月，概無購股權獲行使。

28 其他非流動負債

	於2025年6月30日 人民幣千元 (未經審核)	於2024年12月31日 人民幣千元 (經審核)
投資者的負債(附註(a))	11,396,871	11,529,232
租賃負債(附註22)	3,326,559	3,169,514
購買無形資產應付款項	1,147,614	1,478,840
遞延收入	2,017,715	2,073,346
其他	46,501	61,268
	17,935,260	18,312,200

附註：

(a) 主要指湖北小米長江產業基金合夥企業(有限合夥)(「湖北基金」)及北京小米智造股權投資基金合夥企業(有限合夥)(「北京基金」)的第三方投資者注入的資金。由於本集團因參與湖北基金及北京基金而承擔可變回報的風險並享有可變回報的權利，並有能力透過其對湖北基金及北京基金的權力影響此等回報，故本集團控制湖北基金及北京基金。

對於自湖北基金有限合夥人籌集的金額，本集團有合約責任結清與有限合夥人的負債，故於中期簡明合併財務報表中分類為按攤餘成本計量之金融負債。該金融負債賬面值與公允價值相若。

對於自北京基金有限合夥人籌集的金額，本集團有合約責任結清與有限合夥人的負債，管理層將其於中期簡明合併財務報表中指定為按公允價值計入損益之金融負債。

中期財務資料附註

(除另有說明外，以人民幣元列示)

29 貿易應付款項

貿易應付款項主要包括存貨應付款項。於2025年6月30日及2024年12月31日，貿易應付款項的賬面值主要以人民幣、美元及印度盧比計值。

貿易應付款項及其基於發票日期的賬齡分析如下：

	於2025年6月30日 人民幣千元 (未經審核)	於2024年12月31日 人民幣千元 (經審核)
三個月內	95,883,187	68,064,824
三至六個月	5,243,564	18,694,125
六個月至一年	4,125,086	9,035,928
一至兩年	1,997,579	1,626,560
兩年以上	1,143,908	859,148
	108,393,324	98,280,585

中期財務資料附註

(除另有說明外，以人民幣元列示)

30 其他應付款項及應計費用

	於2025年6月30日 人民幣千元 (未經審核)	於2024年12月31日 人民幣千元 (經審核)
為第三方收取款項	823,852	1,111,377
應付工資及福利	3,426,313	4,397,878
應付按金	9,236,366	7,897,341
應計開支	3,980,526	3,670,402
應付建設成本	2,840,074	2,145,851
其他應付稅項	2,012,032	2,101,538
租賃負債(附註22)	2,450,739	2,238,842
客戶存款	2,162,861	2,222,025
可退還負債	4,108,236	3,949,644
購買無形資產應付款項	1,981,075	2,381,930
應付購股權及受限制股份單位相關款項	1,197,747	557,382
其他	4,237,771	3,697,825
	38,457,592	36,372,035

中期財務資料附註

(除另有說明外，以人民幣元列示)

31 或有事項

本集團在日常業務過程中不時涉及各類申索、訴訟及法律程序。自2021年12月起，包括所得稅部門、稅務情報局及執法局等印度有關部門就遵守相關所得稅法規、關稅法規以及外匯法規發起對本集團全資附屬公司Xiaomi Technology India Private Limited (「小米印度」)的調查及通知。

就此，小米印度收到指令，指控其不恰當地扣除了若干成本及開支，包括購置手機的款項和支付給海外第三方及本集團旗下公司的許可費。因此，其部分銀行賬戶已被扣押，截至2025年6月30日，47,876,962,000印度盧比(相當於人民幣4,020,707,000元)被視為受到限制(2024年12月31日：47,042,193,000印度盧比(相當於人民幣4,016,462,000元))。相關案件目前處於聽證階段，尚未結案。

管理層考慮專業顧問的意見後對上述與小米印度有關的事項進行評估，並認為小米印度有正當理由向印度有關部門作出回應。因此，於2025年6月30日，本集團並無就該等事項作出重大撥備。

法律訴訟、調查和指控的結案可能需要較長時間，本集團可能收到判決或達成和解而對其經營業績或現金流量產生不利影響。現階段難以預估相關財務影響。

中期財務資料附註

(除另有說明外，以人民幣元列示)

32 承擔

(a) 資本承擔

期末／年末已訂約但尚未產生的資本開支如下：

	於2025年6月30日 人民幣千元 (未經審核)	於2024年12月31日 人民幣千元 (經審核)
物業、廠房及設備	578,054	1,358,296
無形資產	6,365	6,390
投資	1,508,874	1,193,692
	2,093,293	2,558,378

(b) 租賃承擔

本集團根據不可撤銷租賃協議租賃辦公室、倉庫、零售店及服務器。本集團已就該等租賃確認使用權資產及租賃負債，惟下表所列若干短期租賃、可變租賃付款及已訂約但於開始日期前的租賃除外。除附註22披露的已確認租賃合約外，本集團不可撤銷租賃的未來最低租金總額如下：

	於2025年6月30日 人民幣千元 (未經審核)	於2024年12月31日 人民幣千元 (經審核)
不超過一年	306,556	9,046
超過一年但不超過五年	68,667	36,556
超過五年	1,286	388
	376,509	45,990

中期財務資料附註

(除另有說明外，以人民幣元列示)

33 關聯方交易

若一方有能力直接或間接控制另一方，或在作出財務及經營決策方面對另一方發揮重大影響，即視為有關聯。倘所涉各方受共同控制，則亦視為相互關聯。本集團主要管理人員及彼等近親家庭成員亦視為關聯方。

下列為本集團與其關聯方於呈列期間曾進行的重大交易。本公司董事認為，關聯方交易乃於日常業務過程中按本集團與各關聯方磋商的條款進行。

(a) 與關聯方的重大交易

	截至6月30日止六個月	
	2025年 人民幣千元 (未經審核)	2024年 人民幣千元 (未經審核)
(i) 銷售商品及服務 本集團的聯營公司	76,903	330,383
(ii) 購買商品及服務 本集團的聯營公司	21,806,280	19,291,976

中期財務資料附註

(除另有說明外，以人民幣元列示)

33 關聯方交易(續)

(b) 與關聯方的期末／年末重大結餘

	於2025年6月30日 人民幣千元 (未經審核)	於2024年12月31日 人民幣千元 (經審核)
(i) 應收關聯方貿易款項 本集團的聯營公司	778,807	95,156
(ii) 應付關聯方貿易款項 本集團的聯營公司	6,021,229	10,418,355
(iii) 關聯方預付款項及其他應收關聯方款項 本集團的聯營公司	2,300,788	442,112
(iv) 其他應付關聯方款項及應計費用 本集團的聯營公司	236,953	116,504

以上與關聯方的結餘均無抵押、不計息且須於一年內償還。

(c) 主要管理人員薪酬

	截至6月30日止六個月	
	2025年 人民幣千元 (未經審核)	2024年 人民幣千元 (未經審核)
工資及薪金	10,787	9,678
酌情花紅	11,375	21,400
以股份為基礎的薪酬費用	205,568	225,697
退休金計劃供款和其他僱員福利	856	844
	228,586	257,619

中期財務資料附註

(除另有說明外，以人民幣元列示)

34 股息

截至2025年及2024年6月30日止三個月及六個月，本公司並無派付或宣派任何股息。

35 報告期後事項

於2025年7月1日至董事會於2025年8月19日批准中期財務資料期間，概無重大期後事項。

釋義

「聯屬人士」	指	就任何特定人士而言，指該特定人士直接或間接控制或受其控制或與其直接或間接受共同控制的任何其他人士
「天星數科科技」	指	天星數科科技有限公司(前稱小米數字科技有限公司、北京小米支付技術有限公司)，於2013年12月26日根據中國大陸法律成立的有限公司，為本公司的間接全資附屬公司
「細則」或「組織章程細則」	指	本公司於2018年6月17日所採納自上市起有效並不時修訂的組織章程細則
「北京小米數碼科技」	指	北京小米數碼科技有限公司，於2010年12月21日根據中國大陸法律成立的有限公司，為本公司的間接全資附屬公司
「北京多看」	指	北京多看科技有限公司，於2010年2月10日根據中國大陸法律成立的有限公司，為本公司的合併聯屬實體
「北京小米電子軟件」	指	北京小米電子軟件技術有限公司，於2014年7月1日根據中國大陸法律成立的有限公司，為本公司的合併聯屬實體
「北京瓦力」	指	瓦力信息技術(北京)有限公司，於2010年2月22日根據中國大陸法律成立的有限公司，為本公司的間接全資附屬公司
「北京瓦力文化」	指	北京瓦力文化傳播有限公司，於2014年5月8日根據中國大陸法律成立的有限公司，為本公司的合併聯屬實體
「北京瓦力網絡」	指	北京瓦力網絡科技有限公司，於2009年6月1日根據中國大陸法律成立的有限公司，為本公司的合併聯屬實體
「董事會」	指	董事會

釋義

「企業管治守則」	指	上市規則附錄C1所載企業管治守則及企業管治報告
「A類股份」	指	本公司股本內每股面值0.0000025美元的A類普通股，附有本公司不同投票權，使A類股份持有人可就本公司股東大會提呈的任何決議案享有每股十票的投票權，惟就有關保留事項的決議案享有每股一票的投票權
「B類股份」	指	本公司股本內每股面值0.0000025美元的B類普通股，使B類股份持有人可就本公司股東大會提呈的任何決議案享有每股一票的投票權(庫存股份除外，其持有人應於本公司股東大會上放棄投票)
「公司條例」	指	香港法例第622章公司條例(不時修訂、補充或以其他方式修改)
「本公司」	指	小米集團(前稱精銳有限公司)，於2010年1月5日根據開曼群島法例註冊成立的有限公司
「合規顧問」	指	本公司合規顧問國泰君安融資有限公司
「關連人士」	指	具有上市規則賦予該詞的涵義
「關連交易」	指	具有上市規則賦予該詞的涵義
「合併聯屬實體」	指	我們透過合約安排控制的實體，即境內控股公司及其各自的附屬公司
「合約安排」	指	由外商獨資企業及境內控股公司就本集團於中國開展限制類業務而訂立的系列合約安排
「控股股東」	指	具有上市規則賦予該詞的涵義，除文義另有指明外，指雷軍及雷軍透過其擁有本公司權益的直接與間接持有公司(即Smart Mobile Holdings Limited及Smart Player Limited)

「董事」	指	本公司董事
「本集團」	指	本公司及其不時的附屬公司及中國經營實體(其財務業績已根據合約安排合併及作為本公司之附屬公司列賬)
「香港」	指	中華人民共和國香港特別行政區
「港元」	指	香港法定貨幣港元
「最後可行日期」	指	2025年9月8日, 即本中期報告大量印刷及刊發前的最後可行日期
「上市」	指	B類股份在聯交所主板上市
「上市規則」	指	香港聯合交易所有限公司證券上市規則(不時修訂、補充或以其他方式修改)
「主板」	指	聯交所運作的證券交易所(不包括期貨市場), 獨立於聯交所GEM並與其併行運作
「標準守則」	指	上市規則附錄C3所載上市發行人董事進行證券交易之標準守則
「境內控股公司」	指	北京瓦力文化、小米科技、美卓軟件設計、北京多看、北京瓦力網絡、北京小米電子軟件及有品信息科技
「中國」	指	中華人民共和國
「中國法律顧問」	指	君合律師事務所
「首次公開發售前僱員購股權計劃」	指	本公司於2011年5月5日採納並於2012年8月24日更替及不時修訂的首次公開發售前僱員股份獎勵計劃
「招股章程」	指	本公司於2018年6月25日刊發的招股章程

釋義

「登記股東」	指	境內控股公司的登記股東
「報告期」	指	截至2025年6月30日止六個月
「保留事項」	指	根據組織章程細則每股股份可就於本公司股東大會投一票的決議案，即：(i)修訂大綱或細則，包括修改任何類別股份所附的權利；(ii)委任、選舉或罷免任何獨立非執行董事；(iii)委任或撤換本公司核數師；及(iv)本公司主動清盤或解散
「美卓軟件設計」	指	美卓軟件設計(北京)有限公司，於2012年4月24日根據中國大陸法律成立的有限公司，為本公司的合併聯屬實體
「人民幣」	指	中國大陸法定貨幣人民幣
「證券及期貨條例」	指	證券及期貨條例(香港法例第571章)，經不時修訂、補充或以其他方式修改
「股份」	指	本公司股本內A類股份及／或B類股份(視乎文義而定)
「股東」	指	股份持有人
「聯交所」	指	香港聯合交易所有限公司
「附屬公司」	指	具有公司條例第15條賦予該詞的涵義
「主要股東」	指	具有上市規則賦予該詞的涵義
「庫存股份」	指	具有上市規則賦予該詞的涵義，於2024年6月11日生效，而就本公司而言，指B類股份
「美國」	指	美利堅合眾國，其國土、屬地及受其司法管轄的所有地區

「美元」	指	美國法定貨幣美元
「不同投票權」	指	具有上市規則賦予該詞的涵義
「外商獨資企業」	指	小米通訊、小米移動軟件、北京小米數碼科技、北京瓦力、天星數科科技及小米有品科技
「不同投票權受益人」	指	具有上市規則賦予該詞的涵義
「小米通訊」	指	小米通訊技術有限公司，於2010年8月25日根據中國大陸法律成立的有限公司，為本公司的間接全資附屬公司
「Xiaomi EV」	指	Xiaomi EV, Inc.，於2021年8月5日根據開曼群島法例註冊成立的獲豁免有限公司，為本公司的直接全資附屬公司
「小米金融」	指	Xiaomi Finance Inc.，於2018年2月15日根據開曼群島法例註冊成立的獲豁免有限公司，為本公司的直接全資附屬公司
「小米香港」	指	Xiaomi H.K. Limited，於2010年4月7日根據香港法律註冊成立的有限公司，為本公司的直接全資附屬公司
「小米香港股份」	指	小米香港股本內的普通股
「小米科技」	指	小米科技有限責任公司，於2010年3月3日根據中國大陸法律成立的有限公司，為本公司的合併聯屬實體
「小米移動軟件」	指	北京小米移動軟件有限公司，於2012年5月8日根據中國大陸法律成立的有限公司，為本公司的間接全資附屬公司
「小米有品科技」	指	小米有品科技有限公司，於2018年5月8日根據中國大陸法律成立的有限公司，為本公司的間接全資附屬公司

釋義

「小米金融購股權計劃一」	指	小米金融於2018年6月17日採納的首項購股權計劃(不時修訂)
「有品信息科技」	指	有品信息科技有限公司，於2018年4月4日根據中國大陸法律成立的有限公司，為本公司的合併聯屬實體
「%」	指	百分比
「2018年股份獎勵計劃」	指	本公司於2018年6月17日採納的股份獎勵計劃(不時修訂)
「2018年購股權計劃」	指	本公司於2018年6月17日採納的購股權計劃(不時修訂)
「2023年股份計劃」	指	本公司於2023年6月8日採納的股份計劃(不時修訂)
「2024年小米香港股份計劃」	指	小米香港於2024年6月6日採納的股份計劃(不時修訂)

